



## MUESTRA TRIMESTRAL DE SERVICIOS II Trimestre de 2008

### Contenido

1. Resumen
2. Variación anual y año corrido
  - 2.1 Ingresos
    - 2.1.1 Ingresos según tipo de servicios
    - 2.1.2 Ingresos según sección o actividad económica
  - 2.2 Empleo
    - 2.2.1 Empleo según categorías de ocupación
    - 2.2.2 Empleo según sección o actividad económica
3. Ficha metodológica

### 1. Resumen

- Los ingresos operacionales nominales de los servicios seleccionados<sup>1</sup>, aumentaron 10,0% durante el segundo trimestre de 2008 respecto al mismo período del año anterior.
- En lo corrido del año hasta el II trimestre, la variación de los ingresos operacionales nominales fue de 10,4% y la del empleo de 7,1%.
- El empleo en el sector de los servicios también creció en el período de análisis en 6,9%, frente a abril-junio de 2007.
- El personal ocupado con contrato a término fijo representó el 60,4% del empleo en el sector.
- El personal en misión colocado por las empresas especializadas en la obtención y suministro de personal aumentó 3,2%, con respecto al II trimestre de 2007.

Director  
**Héctor Maldonado Gómez**  
Subdirector  
**Carlos Eduardo Sepúlveda Rico**  
Director de Metodología y  
Producción Estadística  
**Eduardo Efraín Freire Delgado**

<sup>1</sup> Hoteles, restaurantes, bares y similares; actividades complementarias y auxiliares al transporte; agencias de viajes; correo y telecomunicaciones; actividades inmobiliarias, empresariales y de alquiler; educación superior; actividades relacionadas con la salud humana; actividades de cinematografía, radio y televisión y otras actividades de entretenimiento, agencias de noticias y otras actividades de servicios.



**Tabla 1.**  
**Servicios. Variación ingresos nominales y empleo**  
**II Trimestre 2008**

Año	Trimestres	Anual		Variación (%) Año corrido	
		Ingresos nominales (p)	Empleo total (p)	Ingresos nominales (p)	Empleo total (p)
2008	I Trimestre	10,8	7,4	10,8	7,4
	II Trimestre	10,0	6,9	10,4	7,1

Fuente: DANE. Muestra Trimestral de Servicios MTS  
(p): Cifras provisionales

## 2. Variación anual y año corrido

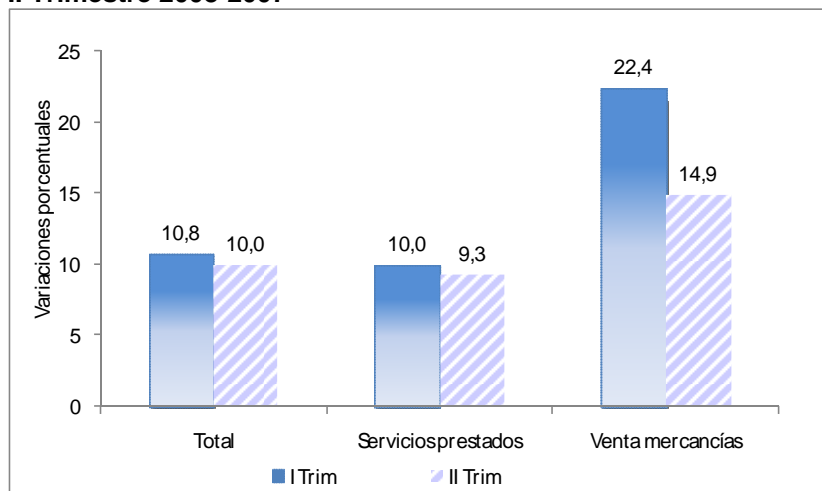
### 2.1 Ingresos

#### 2.1.1 Ingresos según tipo de servicios

En el II trimestre de 2008, los ingresos operacionales nominales del sector aumentaron 10,0% respecto al mismo trimestre del año anterior. Este comportamiento se originó fundamentalmente por los servicios prestados, que aumentaron 9,3% durante el período analizado y contribuyeron con 8,8 puntos porcentuales a la variación total de los ingresos. Los ingresos por la venta de mercancías aumentaron 14,9% y su aporte a la variación fue de 0,6 puntos porcentuales.

En lo corrido del 2008 hasta junio, los ingresos operacionales nominales crecieron 10,4% con respecto al mismo período del año anterior. Este resultado se originó por el incremento de 9,6% en los servicios prestados y 18,5% en la venta de mercancías.

**Gráfico 1**  
**Servicios. Variación anual ingresos nominales, según tipo**  
**II Trimestre 2008-2007**



Fuente: DANE-Muestra Trimestral de Servicios MTS

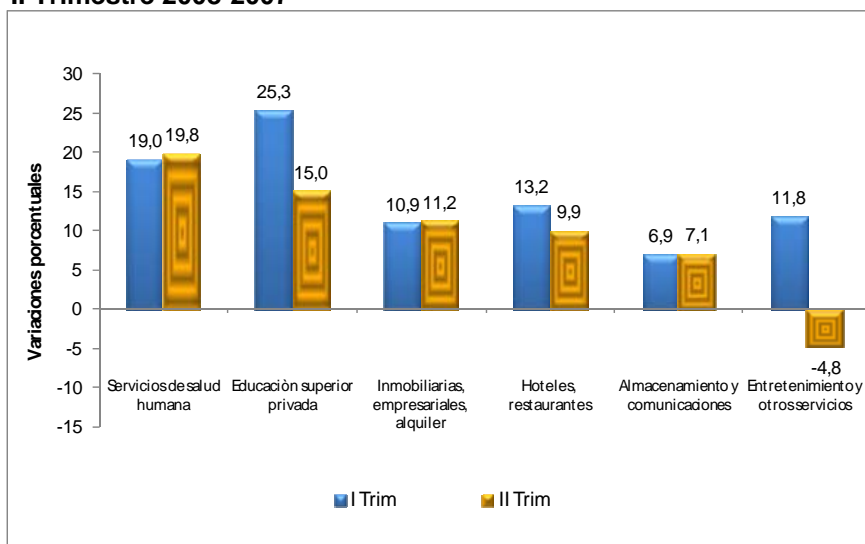


## 2.1.2 Ingresos nominales según sección o actividad económica

Los mayores incrementos en el total de los ingresos operacionales registrados, durante el II trimestre de 2008, se presentaron en las empresas prestadoras de servicios de salud (19,8%), seguidas por los servicios relacionados con la educación superior privada (15,0%) y las empresas inmobiliarias, empresariales y de alquiler (11,2%), que contribuyen con 3,3 puntos porcentuales a la variación total de los ingresos (gráfico 2).

**Gráfico 2**

**Servicios. Variación anual ingresos nominales, según sección o actividad económica II Trimestre 2008-2007**

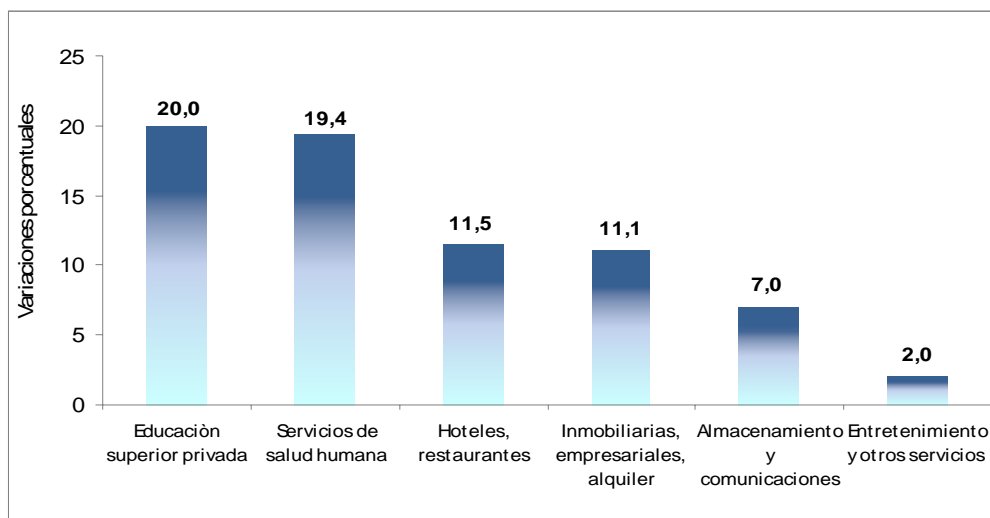


Fuente: DANE-Muestra Trimestral de Servicios- MTS

En lo corrido del año, los mayores incrementos se presentaron en las instituciones de educación superior (20,0%) y las empresas prestadoras de servicios de salud (19,4%). Las empresas de entretenimiento y otras actividades de servicios tuvieron el menor aumento (2,0%).

**Gráfico 3**

**Servicios. Variación año corrido ingresos nominales, según sección o actividad económica II Trimestre 2008-2007**



Fuente: DANE-Muestra trimestral de Servicios- MTS



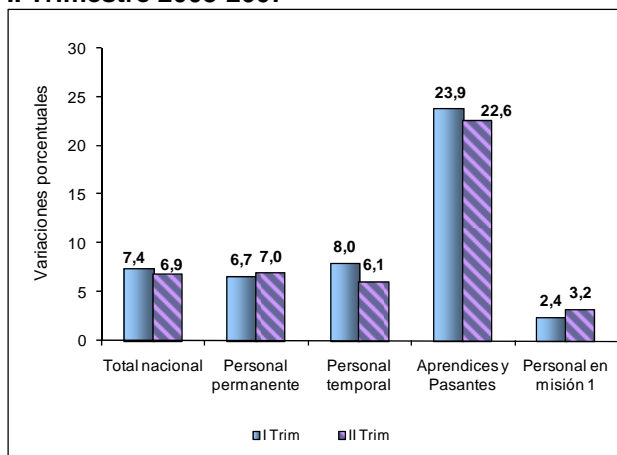
## 2.2 Empleo

### 2.2.1 Empleo según categorías de ocupación

En el II trimestre de 2008, el personal ocupado total en los servicios cubiertos por la investigación, aumentó 6,9% con relación al mismo trimestre del 2007. El personal permanente<sup>2</sup> contribuyó con 4,2 puntos porcentuales a la variación y el personal temporal<sup>3</sup> aportó 2,3 puntos porcentuales.

El empleo generado en las empresas especializadas en la obtención y suministro de personal, creció 3,2% en el período analizado.

**Gráfico 4**  
**Servicios. Variación anual del empleo, según categorías**  
**II Trimestre 2008-2007**

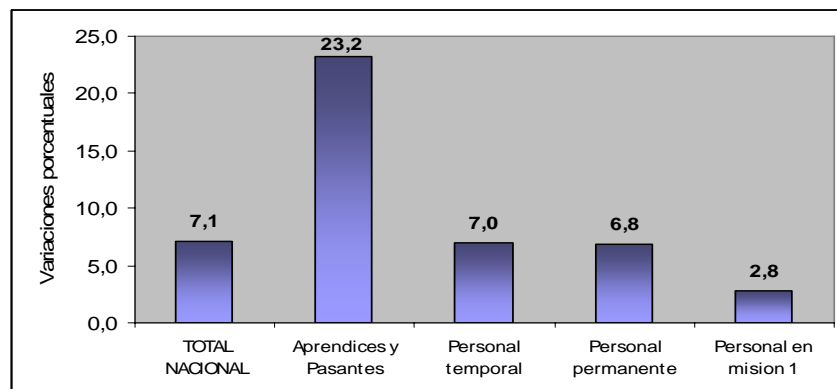


Fuente: DANE Muestra Trimestral de Servicios- MTS

<sup>1</sup> Este personal no se incluye en el total, porque no todo este empleo desarrolla sus actividades en el sector.

En el primer semestre de 2008, el empleo creció 7,1% frente al mismo semestre de 2007. El mayor incremento se originó en la categoría de aprendices y pasantes con 23,2%. La contratación del personal temporal en misión subió 2,8% en el mismo período.

**Gráfico 5**  
**Servicios. Variación año corrido del empleo por categoría ocupacional**  
**II Trimestre 2008**



Fuente: DANE – Muestra Trimestral de Servicios MTS

<sup>2</sup> Incluye los propietarios, socios y familiares sin remuneración fija.

<sup>3</sup> Comprende temporal contratado directamente por la empresa y el temporal contratado a través de otras empresas



## 2.2.2 Empleo según sección o actividad económica

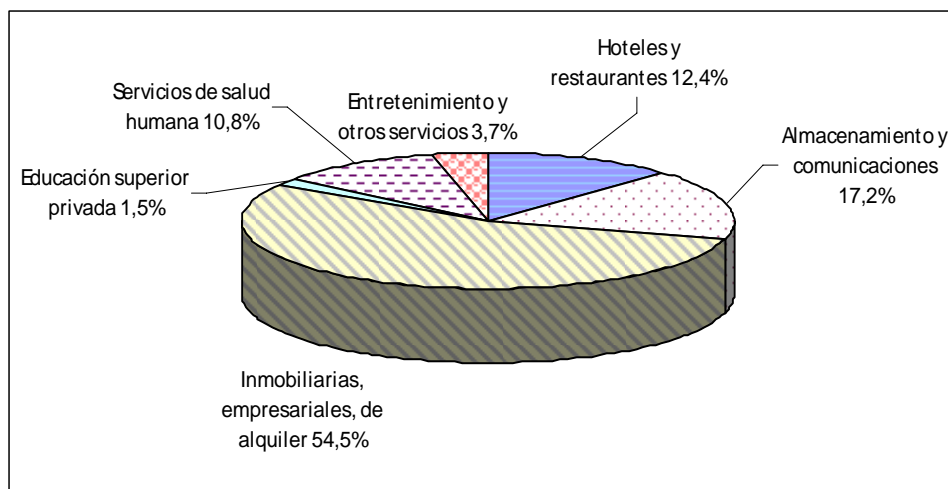
En abril-junio de 2008, los mayores aumentos en contratación de personal, se presentaron en las empresas de educación superior con una variación de 17,1%; sin embargo, la mayor contribución a la variación total del empleo se originó en las actividades inmobiliarias, empresariales y de alquiler con 4,3 puntos.

**Tabla 2**  
**Variación del personal ocupado por sección o actividad económica**  
**II Trimestre 2008-2007**

ACTIVIDAD ECONOMICA	Variación (%)	
	Anual (p)	Año corrido (p)
Total	6,9	7,1
Hoteles y restaurantes	2,3	3,6
Almacenamiento y comunicaciones	5,2	6,1
Inmobiliarias, empresariales y de alquiler	7,9	8,1
Educación superior privada	17,1	19,3
Servicios de salud humana	9,1	7,5
Act. de entretenimiento y otros servicios	4,4	3,7

Fuente: DANE- Muestra Trimestral de Servicios MTS  
(p): Cifra provisional

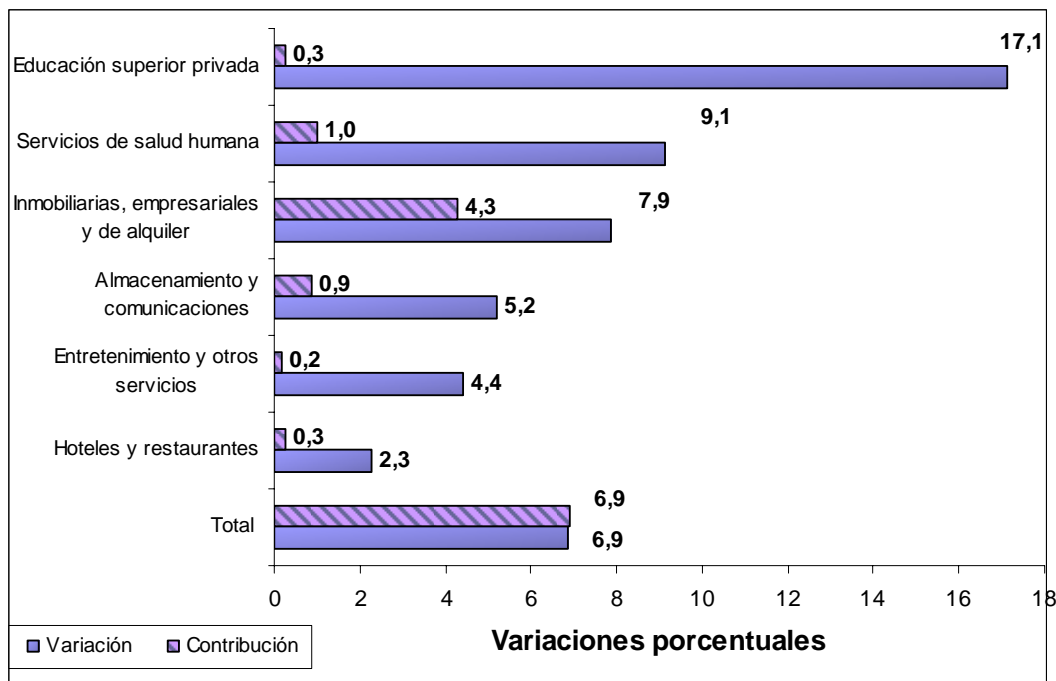
**Gráfico 6**  
**Servicios. Participación del empleo por sección o actividad económica**  
**II Trimestre 2008**



Fuente: DANE- Muestra Trimestral de Servicios MTS

Las empresas que desarrollan actividades inmobiliarias, empresariales y de alquiler tienen la mayor participación (54,5%) en el total del empleo. En este grupo de actividades se encuentran las empresas que desarrollan actividades de obtención y suministro de personal (personal en misión), que se excluye del análisis porque no todo este empleo desarrolla sus actividades en el sector. Si se incluye este personal, la participación de este grupo de actividades aumentaría a 71,0%.

En lo corrido del año, en las empresas de educación superior se generó el mayor aumento de personal 19,3%. Por el contrario, el más bajo se presentó en los hoteles y restaurantes 3,6%.

**Gráfico 7****Servicios. Variación anual y contribución del empleo, según sección o actividad económica II Trimestre 2008-2007**

Fuente: DANE-Muestra Trimestral de Servicios MTS

La estructura del empleo por categorías de ocupación, varía según la actividad económica desarrollada por las empresas de los servicios estudiados (tabla 3).

**Tabla 3****Servicios. Participación del empleo por categorías de ocupación según sección o actividad económica <sup>(p)</sup> II Trimestre 20087**

ACTIVIDAD ECONOMICA	TOTAL NACIONAL	Personal permanente	Personal temporal	Aprendices	Personal en misión
Total	100	60,4	38,1	1,5	
Hoteles y restaurantes	100	65,9	31,7	2,4	n.a.
Almacenamiento, comunicaciones	100	67,0	30,9	2,4	n.a.
Inmobiliarias, empresariales y de alquiler	100	28,0	21,6	0,4	50,0
Educación superior privada	100	30,2	67,1	2,7	n.a.
Servicios de salud humana	100	65,0	32,4	2,6	n.a.
Entretenimiento y otros servicios	100	76,6	21,7	1,7	n.a.

Fuente: DANE, Muestra Trimestral de Servicios MTS

<sup>p)</sup>: Cifras provisionales



### 3. FICHA METODOLOGICA DE LA MUESTRA TRIMESTRAL DE SERVICIOS

#### a. Universo de estudio

Son las unidades económicas formalmente establecidas (con NIT y registro mercantil) ubicadas en el territorio nacional, cuya principal actividad es la prestación de los servicios.

#### b. Población objetivo

Son las unidades económicas formalmente establecidas (con NIT y registro mercantil) ubicadas en el territorio nacional con 50 o más personas ocupadas o nivel de ingresos anuales mayor o igual a \$5.000 millones del año 2006 y cuya principal actividad es la prestación de alguno de los siguiente servicios: hoteles y restaurantes; almacenamiento y comunicaciones y actividades complementarias y auxiliares de transporte; inmobiliarias, empresariales y de alquiler; servicios de educación superior; actividades relacionadas con la salud humana; actividades de entretenimiento y otros servicios.

Codificación CIIU Rev. 3 A.C.		Descripción o contenido
Sección	Actividad incluidas	
H	División 55	Hoteles, restaurantes, bares y similares
I	Divisiones 63 y 64	Manipulación de carga Almacenamiento y depósito Actividades de las estaciones de transporte Actividades de agencias de viaje Actividades de otras agencias de transporte Actividades postales y correo Telecomunicaciones
K	Divisiones 70 a 74	Actividades inmobiliarias Alquiler de maquinaria y equipo sin operarios y de efectos personales y enseres domésticos Informática y actividades conexas Investigación y desarrollo Otras actividades empresariales
M	Actividad 805	Educación superior
N	Actividad 851	Actividades relacionadas con la salud humana
O	Actividades 921, 922, 930	Actividades de cinematografía, radio y televisión y otras actividades de entretenimiento Actividades de agencias de noticias Otras actividades de servicios

#### c. Cobertura geográfica

Se entregan resultados al nivel nacional.

#### d. Marco de la muestra

El marco de lista esta constituido por fuentes del censo económico del año 1990 y actualizado por fuentes de: Superintendencia de Sociedades, Confecámaras, Gremios, Viceministerio de Turismo, Páginas Amarillas, las Encuestas Anuales del DANE, entre otros.

#### e. Unidad estadística

Es la empresa que de manera exclusiva o predominante se dedica a la prestación de servicios de interés, dentro del territorio nacional y respecto de la cual exista o pueda recopilarse información.

#### f. Clasificación estadística

Clasificación Industrial Internacional Uniforme -CIIU, Revisión 3.1 A.C., en las secciones H: hoteles y restaurantes, sección I: almacenamiento y comunicaciones; sección K: actividades inmobiliarias, de alquiler y empresariales; M: Educación superior; O: otras actividades de servicios comunitarios, sociales y personales.

#### g. Tamaño de muestra

La muestra se dirigió a las 2500 empresas más grandes y la información publicada se refiere a 1750 empresas, para las cuales se obtuvo información.

Impreso en la Dirección de Mercadeo y Ediciones  
Departamento Administrativo Nacional de Estadística DANE  
Bogotá, D.C. - Colombia