



## MUESTRA TRIMESTRAL DE SERVICIOS I Trimestre de 2008

### Contenido

Introducción

1. Resumen

2. Sector servicios

2.1 Ingresos

2.1.1 Variación nominal  
anual por tipo de servicios

2.1.2 Variación nominal  
anual por actividad  
económica

2.2 Empleo

2.2.1 Variación anual por  
categorías de ocupación

2.2.2 Variación anual por  
actividad económica

3. Ficha metodológica

### Introducción

La Muestra Trimestral de Servicios surge para atender la necesidad de disponer de indicadores coyunturales de la producción y el empleo del sector, que permitan su análisis y seguimiento continuo. En este sentido, se estableció un convenio entre el Departamento Nacional de Planeación – DNP-, el Ministerio de Comercio, Industria y Turismo, el Banco de la República y el DANE, con el objeto de concertar y articular esfuerzos institucionales, para el diseño y realización de investigaciones tendientes a la obtención de estadísticas, que sirvan de insumo para el desarrollo e implementación de un sistema de carácter coyuntural y estructural de acuerdo a las necesidades requeridas del sector.

El Departamento Administrativo Nacional de Estadística - DANE, en cumplimiento de su misión institucional de garantizar la disponibilidad y calidad de la información estadística estratégica, inició la recolección de la información a partir del año 2007 y con la presente publicación da a conocer los resultados preliminares de la Muestra Trimestral de Servicios, correspondientes al primer trimestre del 2008.

Son objeto de esta investigación las empresas de servicios que ocupan 50 o más personas o cuyos niveles de ingresos anuales son mayores o iguales a \$5000 millones y que desarrollan alguna de las siguientes actividades: hoteles y restaurantes; almacenamiento, comunicaciones y actividades complementarias y auxiliares de transporte; actividades inmobiliarias, empresariales y de alquiler; actividades relacionadas con la salud humana; servicios de educación superior; actividades de entretenimiento y otras actividades de servicios.

**Héctor Maldonado Gómez**  
Director

**Carlos Eduardo Sepúlveda Rico**  
Subdirector

**Eduardo Efraín Freire Delgado**  
Director de Metodología y  
Producción Estadística



## 1. Resumen

- Los ingresos operacionales a precios corrientes<sup>1</sup> de los servicios seleccionados<sup>2</sup> aumentaron 10,4% durante el primer trimestre de 2008 respecto al mismo período del año anterior.
- El 94,6% de los ingresos operacionales fueron generados por la prestación de los servicios.
- Durante el primer trimestre del año, los ingresos de las actividades de almacenamiento y comunicaciones y las actividades auxiliares del transporte representaron el 41,9% del total de los ingresos generados por los servicios cubiertos.
- El empleo en el sector de los servicios, también creció durante el período de análisis en 7,8%, frente a enero-marzo de 2007.
- El personal ocupado con contrato a término fijo representó el 60,7% del empleo en el sector.
- El personal en misión colocado por las empresas especializadas en la obtención y suministro de personal aumentó 2,0%, con respecto al primer trimestre de 2007.

**Tabla 1.**  
**Servicios. Variación ingresos nominales y empleo**  
**I Trimestre 2008**

Año	Trimestres	Variación anual (%)	
		Ingresos nominales (p)	Empleo total (p)
2008	I Trimestre	10,4	7,8

FUENTE: DANE. Muestra Trimestral de Servicios MTS

(p): Cifras provisionales

## 2. Sector servicios

### 2.1 Ingresos

#### 2.1.1 Variación anual según tipo de servicios

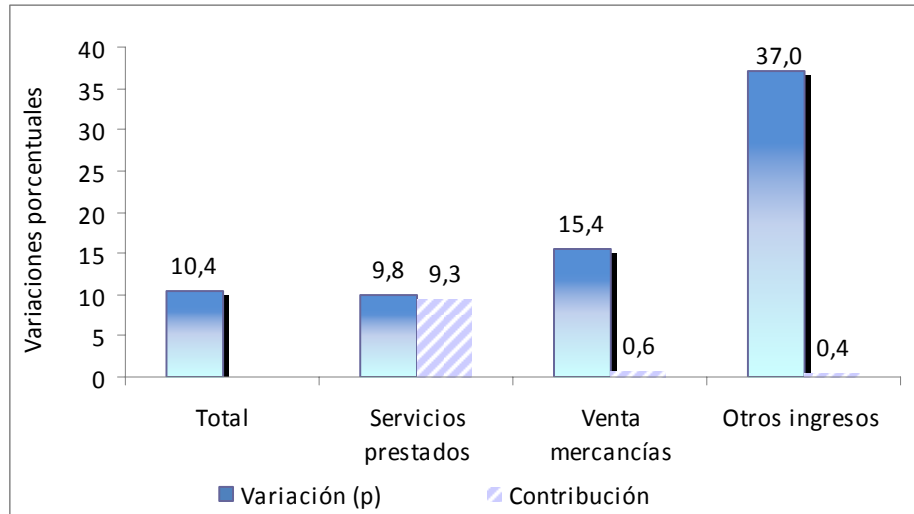
Durante el primer trimestre de 2008, los ingresos operacionales nominales del sector aumentaron 10,4% respecto al mismo trimestre del año anterior. Este comportamiento estuvo originado principalmente por los servicios prestados, que aumentaron 9,8% durante el período analizado y contribuyeron con 9,3 puntos porcentuales a la variación total de los ingresos. Los ingresos por la venta de mercancías aumentaron 15,4% y su aporte a la variación fue de 0,6 puntos porcentuales. Adicionalmente, los otros ingresos operacionales, presentaron un aumento de 37,0% que aportaron 0,4 puntos a la variación de los ingresos totales.

<sup>1</sup> Debido a que es la primera vez que se hace esta medición de manera directa, esta información puede ser objeto de mejoramiento y por lo tanto los resultados presentados tienen el carácter de provisionales.

<sup>2</sup> La descripción de las actividades seleccionadas se encuentra en la ficha metodológica.



**Gráfico 1**  
**Servicios. Variación nominal anual ingresos, según tipo**  
**I Trimestre 2008-2007**



FUENTE: DANE-Muestra Trimestral de Servicios MTS

El 94,6% de los ingresos generados corresponden a la prestación del servicio, el 4,0% a la venta de mercancías ya sea que estén o no asociadas a la prestación del servicio y el 1,4% restante se refiere a otros ingresos operacionales.

Con excepción de hoteles y restaurantes, en el resto de actividades económicas, los ingresos por la prestación del servicio son superiores al 90%. En el caso de los hoteles<sup>3</sup> y restaurantes la prestación del servicio representa el 83,9% del total de los ingresos y la venta de mercancías alcanza el 14,9%. En los servicios relacionados con la salud humana, la participación de la venta de mercancías tiene la segunda mayor participación con 5,8%.

Por su parte, los otros ingresos operacionales corresponden a la menor participación, siendo los dos más altos los de servicios de la salud humana (3,9%) y educación superior (2,1%).

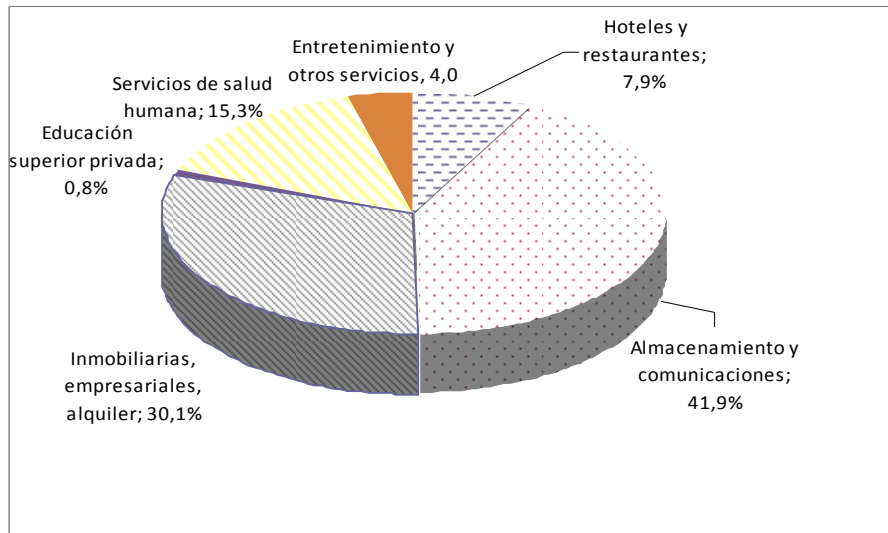
### 2.1.2 Variación nominal anual de los ingresos por sección o actividad económica

Los mayores incrementos en el total de los ingresos operacionales registrados durante el primer trimestre del año, se presentaron en los establecimientos de educación superior con 28,5%, seguidos por los servicios relacionados con la salud humana con 16,3% y los hoteles y restaurantes 13,6%. No obstante, dada su alta participación en los ingresos totales, la mayor contribución a la variación total, se generó en las actividades inmobiliarias, empresariales y de alquiler con 3,2 puntos porcentuales y almacenamiento y comunicaciones con 3,0 puntos porcentuales.

<sup>3</sup> En el caso de los hoteles, los ingresos por la venta de alimentos y bebidas se incluye en el rubro del alojamiento, por considerarse que es parte integral de la prestación del servicio.

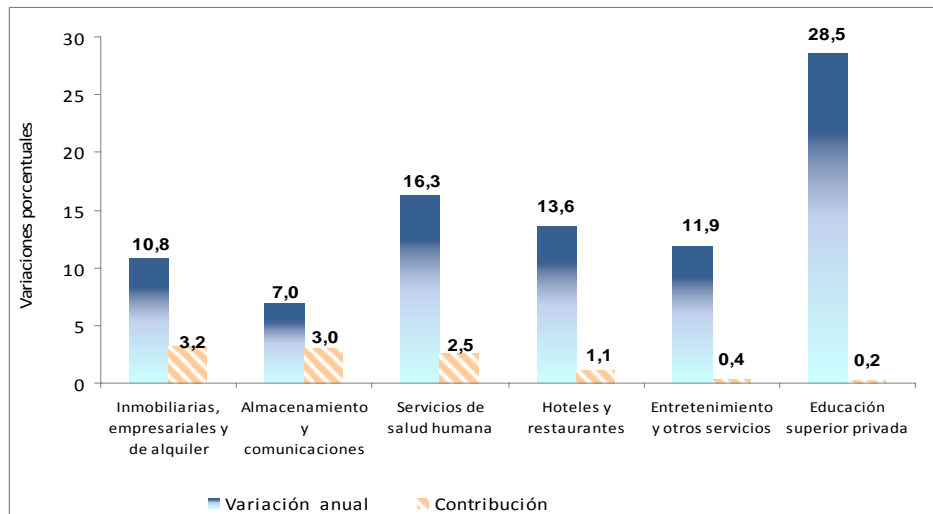


**Gráfico 2**  
**Servicios. Participación de los ingresos operacionales por sección o actividad económica**  
**I Trimestre 2008**



FUENTE: DANE – Muestra Trimestral de Servicios MTS

**Gráfico 3**  
**Servicios. Variación nominal anual ingresos, según sección o actividad económica**  
**I Trimestre 2008-2007**



FUENTE: DANE-Muestra Trimestral de Servicios- MTS

## 2.2 Empleo

### 2.2.1 Variación anual por categorías de ocupación

Durante el primer trimestre de 2008, el personal ocupado total en los servicios cubiertos por la investigación, subió 7,8% con relación al mismo trimestre del año anterior. El personal permanente<sup>4</sup> contribuyó con 3,9 puntos porcentuales a la variación y el personal temporal<sup>5</sup> aportó 3,6 puntos porcentuales.

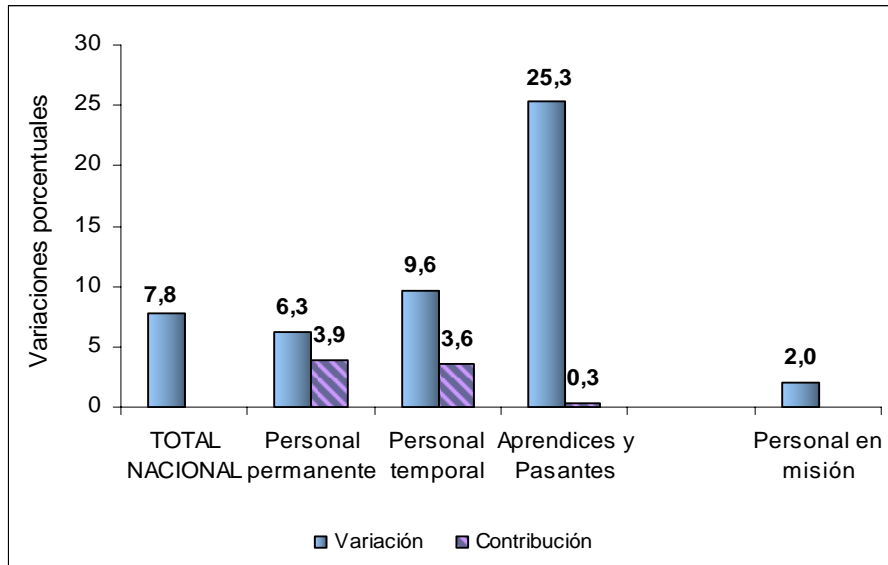
<sup>4</sup> Incluye los propietarios, socios y familiares sin remuneración fija.

<sup>5</sup> Comprende temporal contratado directamente por la empresa y el temporal contratado a través de otras empresas



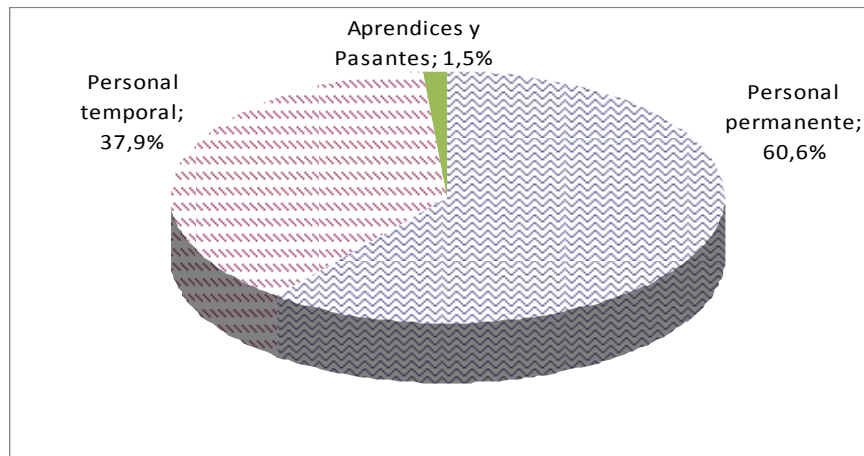
De otra parte, las empresas especializadas en la obtención y suministro de personal, generaron 2,0% más de empleo, en el período analizado. Este personal no se incluye dentro del total del empleo del sector, en razón a que aunque se genera en actividades del sector servicios, no todos los empleados desarrollan sus labores en el mismo sector, sino que se trasladan a industria, comercio, construcción, entre otros.

**Gráfico 4**  
**Servicios. Variación anual y contribución empleo, según categorías I Trimestre 2008-2007**



FUENTE: DANE Muestra Trimestral de Servicios- MTS

**Gráfico 5**  
**Servicios. Participación del empleo por categoría ocupacional I Trimestre 2008**



FUENTE: DANE – Muestra Trimestral de Servicios MTS



## 2.2.2 Variación anual del empleo por sección o actividad económica

Durante enero-marzo de 2008, los mayores aumentos en contratación de personal, se presentaron en las empresas de educación superior con una variación de 17,5% y la mayor contribución a la variación total del empleo, se originó en las actividades inmobiliarias, empresariales y de alquiler, con 4,9 puntos.

**Tabla 2**  
**Variación anual del personal ocupado por sección o actividad económica**  
**I Trimestre 2008-2007**

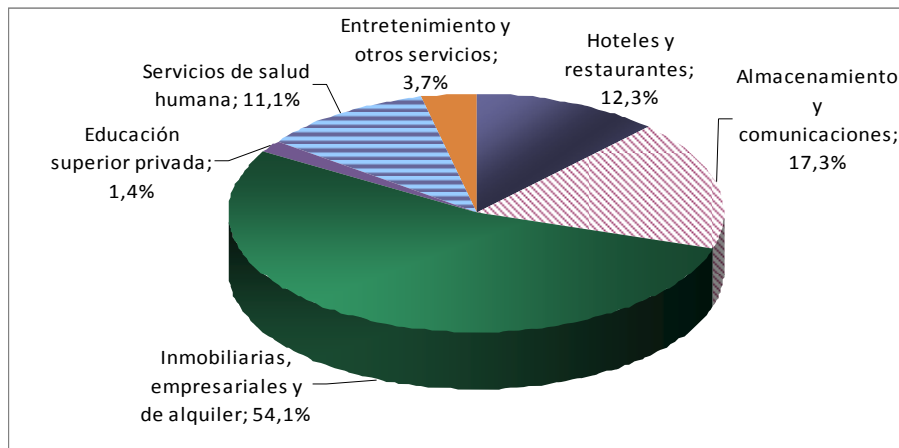
ACTIVIDAD ECONOMICA	Variación	Contribución
Total	7,8	7,8
Inmobiliarias, empresariales y de alquiler	9,1	4,9
Almacenamiento y comunicaciones	7,2	1,3
Servicios de salud humana	5,9	0,7
Hoteles y restaurantes	4,8	0,6
Educación superior privada	17,5	0,3
Act. de entretenimiento y otros servicios	2,9	0,1

FUENTE: DANE- Muestra Trimestral de Servicios MTS

(p): Cifra provisional

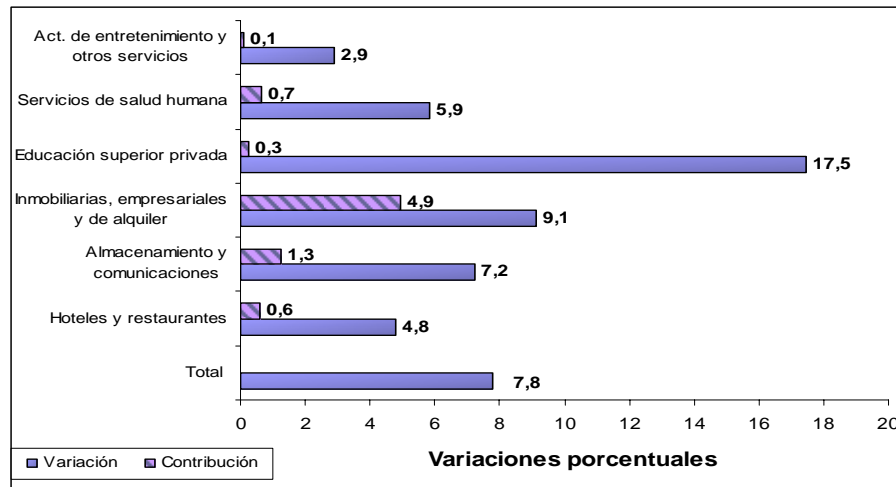
### Gráfico 6

**Servicios. Participación del empleo por sección o actividad económica**  
**I Trimestre 2008**



FUENTE: DANE- Muestra Trimestral de Servicios MTS

Como puede verse en el gráfico anterior, las empresas que desarrollan actividades inmobiliarias, empresariales y de alquiler tiene la mayor participación (54,1%) en el total del empleo. En este grupo de actividades se encuentran las empresas que desarrollan actividades de obtención y suministro de personal, características por el personal en misión, que se excluye del análisis por las razones anotadas anteriormente. Si se incluye este personal, la participación de este grupo de actividades aumentaría a 70,3%.

**Gráfico 7****Servicios. Variación anual y contribución del empleo, según sección o actividad económica I Trimestre 2008-2007**

FUENTE: DANE-Muestra trimestral de Servicios MTS

La estructura del empleo por categorías de ocupación, varía según la actividad económica desarrollada por las empresas de los servicios estudiados, como puede verse en la tabla 3. El comportamiento general observado anteriormente, se mantiene en las actividades de hoteles y restaurantes, almacenamiento y comunicaciones y servicios relacionados con la salud humana.

La situación varía para las actividades relacionadas con entretenimiento y otros servicios, donde la mayor proporción de empleados corresponde a personal permanente con 81,4%.

En las empresas que realizan actividades de educación superior, la estructura cambia pues la mayor proporción 66,5% corresponde al personal temporal.

Por su parte en las actividades de inmobiliarias, empresariales y de alquiler el personal permanente corresponde al 56,5%, el temporal al 42,6% y los aprendices a 0,9%. Si se incluye el personal en misión, la estructura en este grupo sería: personal permanente 28,9%, temporal 21,8%, aprendices y pasantes 0,4% y personal en misión 48,8%

**Tabla 3****Servicios. Participación del empleo por categorías de ocupación según sección o actividad económica <sup>(p)</sup>****I Trimestre 2008-2007**

ACTIVIDAD ECONOMICA	TOTAL NACIONAL	Personal permanente	Personal temporal	Aprendices
Total	100	60,6	37,8	1,5
Hoteles y restaurantes	100	65,4	32,2	2,4
Almacenamiento, comunicaciones	100	66,8	30,9	2,2
Inmobiliarias, empresariales y de alquiler	100	56,5	42,6	0,9
Educación superior privada	100	31,0	66,5	2,5
Servicios de salud humana	100	63,7	33,7	2,5
Act. de entretenimiento y otros servicios	100	81,4	17,0	1,6

FUENTE: DANE, Muestra Trimestral de Servicios MTS

<sup>(p)</sup>: Cifras provisionales



### 3. FICHA METODOLOGICA DE LA MUESTRA TRIMESTRAL DE SERVICIOS

#### a. Universo de estudio

Son las unidades económicas formalmente establecidas (con NIT y registro mercantil) ubicadas en el territorio nacional, cuya principal actividad es la prestación de los servicios.

#### b. Población objetivo

Son las unidades económicas formalmente establecidas (con NIT y registro mercantil) ubicadas en el territorio nacional con 50 o más personas ocupadas o nivel de ingresos anuales mayor o igual a \$5.000 millones del año 2006 y cuya principal actividad es la prestación de alguno de los siguiente servicios: hoteles y restaurantes; almacenamiento y comunicaciones y actividades complementarias y auxiliares de transporte; inmobiliarias, empresariales y de alquiler; servicios de educación superior; actividades relacionadas con la salud humana; actividades de entretenimiento y otros servicios.

Codificación CIIU Rev. 3 A.C.		Descripción o contenido
Sección	Actividad incluidas	
H	División 55	Hoteles, restaurantes, bares y similares
I	Divisiones 63 y 64	Manipulación de carga Almacenamiento y depósito Actividades de las estaciones de transporte Actividades de agencias de viaje Actividades de otras agencias de transporte Actividades postales y correo Telecomunicaciones
K	Divisiones 70 a 74	Actividades inmobiliarias Alquiler de maquinaria y equipo sin operarios y de efectos personales y enseres domésticos Informática y actividades conexas Investigación y desarrollo Otras actividades empresariales
M	Actividad 805	Educación superior
N	Actividad 851	Actividades relacionadas con la salud humana
O	Actividades 921, 922, 930	Actividades de cinematografía, radio y televisión y otras actividades de entretenimiento Actividades de agencias de noticias Otras actividades de servicios

#### c. Cobertura geográfica

Se entregan resultados al nivel nacional.

#### d. Marco de la muestra

El marco de lista esta constituido por fuentes del censo económico del año 1990 y actualizado por fuentes de: Superintendencia de Sociedades, Confecámaras, Gremios, Viceministerio de Turismo, Páginas Amarillas, las Encuestas Anuales del DANE, entre otros.

#### e. Unidad estadística

Es la empresa que de manera exclusiva o predominante se dedica a la prestación de servicios de interés, dentro del territorio nacional y respecto de la cual exista o pueda recopilarse información.

#### f. Clasificación estadística

Clasificación Industrial Internacional Uniforme -CIIU, Revisión 3.1 A.C., en las secciones H: hoteles y restaurantes, sección I: almacenamiento y comunicaciones; sección K: actividades inmobiliarias, de alquiler y empresariales; M: Educación superior; O: otras actividades de servicios comunitarios, sociales y personales.

#### g. Tamaño de muestra

La muestra se dirigió a las 2500 empresas más grandes y la información publicada se refiere a 1750 empresas, para las cuales se obtuvo información.





Impreso en la Dirección de Mercadeo y Ediciones  
Departamento Administrativo Nacional de Estadística DANE  
Bogotá, D.C. - Colombia