



PROSPERIDAD
PARA TODOS

18 de Junio de 2014

MUESTRA TRIMESTRAL DE SERVICIOS

I Trimestre de 2014 (Preliminar)

Contenido

- Resumen
- Introducción
- I. Muestra Trimestral de Servicios – I trimestre de 2014
 - 1. Evolución general de los subsectores investigados
 - 2. Evolución por subsectores
- Ficha metodológica
- Glosario

Resumen¹

Resultados anuales

- ♦ En el primer trimestre de 2014 los mayores incrementos en los ingresos nominales se presentaron en los servicios postales y de correo (19,7%), informática (18,0%) y publicidad (15,8%), respecto al mismo periodo del año anterior.
- ♦ Los mayores incrementos en el personal ocupado se presentaron en los servicios postales y de correo (15,9%) e informática (12,1%).

Resultados doce meses

- ♦ En los últimos doce meses hasta el I trimestre de 2014, los mayores incrementos en los ingresos nominales se presentaron en las actividades de informática (16,5%), postales y de correo (13,8%) y actividades de radio y televisión (11,9%).
- ♦ Los mayores incrementos en el personal ocupado se presentaron en postales y de correo (20,7%), auxiliares al transporte (10,3%) y en los servicios agrupados en "otras actividades empresariales" (7,7%).



Director

Mauricio Perfetti del Corral

Subdirector

Diego Silva Ardila

Director de Metodología y Producción Estadística

Eduardo Efraín Freire Delgado

¹ A partir del primer trimestre de 2011, no se incluyen en esta publicación las actividades de alojamiento y análogos (hoteles y similares) y las agencias de viajes. Esta información se puede encontrar en la Muestra Mensual de Hoteles y en la Muestra Trimestral de Agencias de Viajes respectivamente.



PROSPERIDAD
PARA TODOS

Introducción

La Muestra Trimestral de Servicios es una investigación de carácter estadístico por medio de la cual el Departamento Administrativo Nacional de Estadística (DANE) obtiene la información de evolución de las variables principales del sector de servicios en el corto plazo. Esta información es un insumo importante, entre otras, para la elaboración de las estimaciones del Producto Interno Bruto de los respectivos subsectores de servicios que realiza la Dirección Técnica de Síntesis y Cuentas Nacionales del DANE.

Su objetivo es el de conocer el comportamiento económico de las actividades de: expendio de alimentos en el sitio de venta, bares y similares; almacenamiento y comunicaciones; inmobiliarias, empresariales y de alquiler; educación superior privada; salud humana privada; y entretenimiento y otros servicios, en el corto plazo, a través de la generación de índices y variaciones de los ingresos nominales por tipo de ingreso y personal ocupado por categoría ocupacional, para el total nacional.

La Muestra Trimestral de Servicios provee información coyuntural desde el primer trimestre de 2007, y está dirigida a empresas con al menos 50 personas ocupadas o ingresos superiores a 5.000 millones del año 2006, de trece subsectores de servicios de acuerdo a la Clasificación Industrial Internacional Uniforme revisión 3 adaptada para Colombia (CIU Rev. 3 A.C.).

Teniendo en cuenta que existen diferencias importantes entre la cobertura de uno y otro subsector de servicios, derivada del tamaño de las empresas investigadas, el DANE suprimió, a partir de la publicación de resultados del III trimestre de 2013, el cálculo del total de los 13 subsectores.

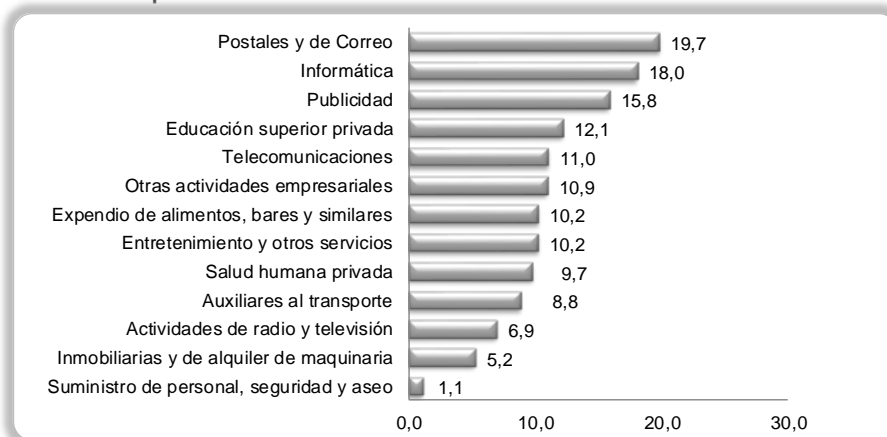
I. MUESTRA TRIMESTRAL DE SERVICIOS – I TRIMESTRE DE 2014

1. Evolución general de los subsectores investigados

1.1. Evolución de ingresos nominales por subsectores de servicios

En el primer trimestre de 2014, los mayores incrementos en los ingresos nominales se presentaron en los servicios postales y de correo (19,7%), servicios de informática (18,0%) y publicidad (15,8%), respecto al mismo periodo del año anterior.

Gráfico 1. Variación anual de los ingresos nominales, según subsector de servicios I trimestre 2014p



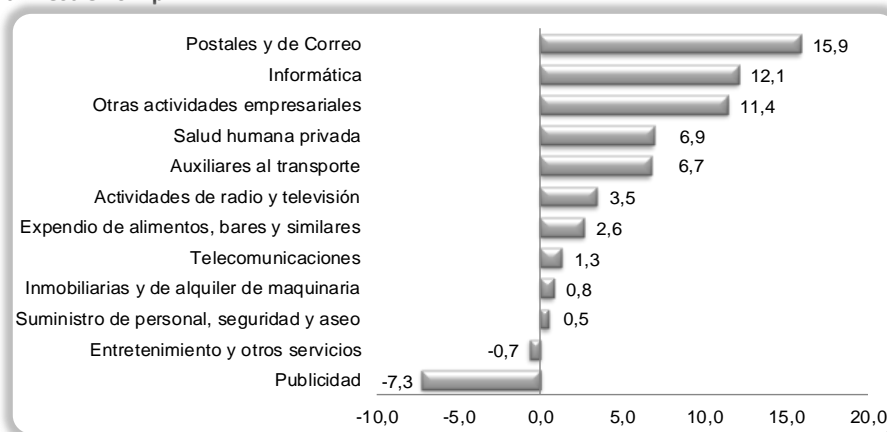
Fuente: DANE – Muestra Trimestral de Servicios MTS

^p Cifra provisional

1.2. Evolución de personal ocupado¹ promedio por subsectores de servicios

Los mayores incrementos anuales en contratación de personal se presentaron en los servicios postales y de correo (15,9%), informática (12,1%) y en los servicios agrupados en “otras actividades empresariales” (11,4%).

Gráfico 2. Variación anual del personal ocupado, según subsector de servicios I trimestre 2014p



Fuente: DANE – Muestra Trimestral de Servicios MTS

^p Cifra provisional

¹ No incluye el personal ocupado por los servicios de educación superior privada.

2. Evolución por subsectores

2.1. Expendio de alimentos, bares y similares

En el primer trimestre de 2014, los servicios de expendio de alimentos, bares y similares registraron un crecimiento de 10,2% en los ingresos nominales y de 2,6% en el personal ocupado, respecto al mismo periodo de 2013. En los últimos doce meses hasta el I trimestre de 2014, los ingresos crecieron 11,3% y el personal ocupado aumentó 5,7%, respecto al año precedente.

Cuadro 1. Variación y contribución de los ingresos nominales, según actividad económica Expendio de alimentos, bares y similares I trimestre 2014p

Sección	Subsector de servicios	Variación %		Contribución	
		Anual	Doce meses	Anual	Doce meses
H ¹	Expendio de alimentos, bares y similares ²	10,2	11,3	10,2	11,3
	Restaurantes, autoservicios, cafeterías, bares	9,2	11,9	6,6	8,4
	Catering industrial y para eventos	12,6	9,9	3,6	2,9

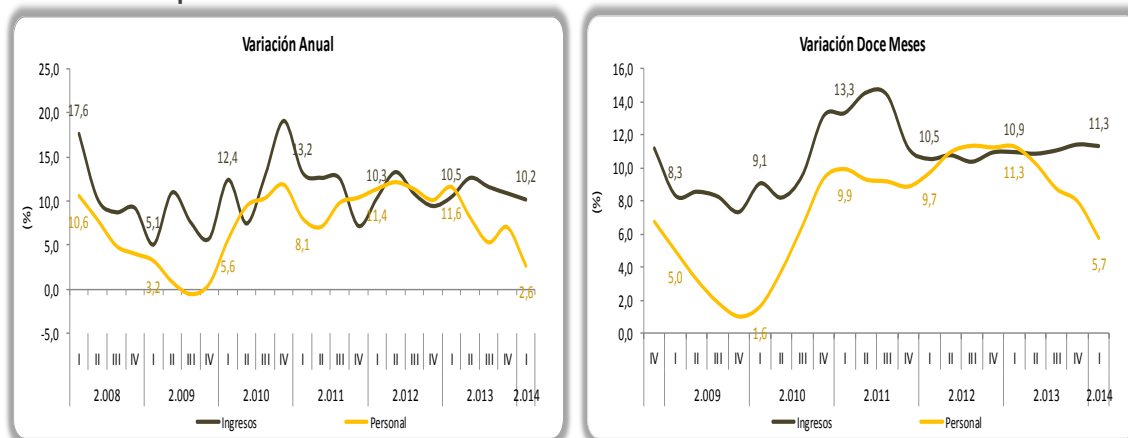
Fuente: DANE – Muestra Trimestral de Servicios MTS

^p Cifra provisional

¹ Esta sección no incluye las actividades de alojamiento.

² En el presente trimestre, se presenta la desagregación de la variación de ingresos del sector de expendio de alimentos en: i) restaurantes, autoservicios, cafeterías, bares; y ii) catering industrial y para eventos, con el fin de evidenciar las particularidades de estos servicios y sus diferentes evoluciones.

Gráfico 3. Variación anual y doce meses de los ingresos nominales y el personal ocupado Expendio de alimentos, bares y similares I trimestre 2014p

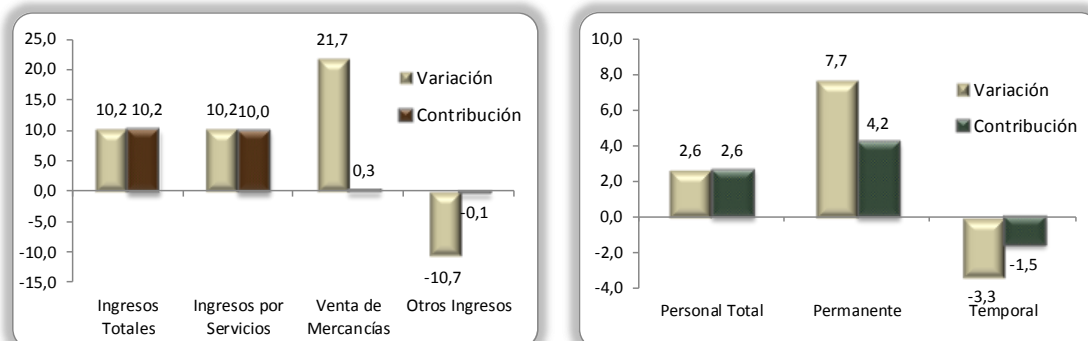


Fuente: DANE – Muestra Trimestral de Servicios MTS

^p Cifra provisional

La variación de 2,6% en el personal total se explica por el incremento de 7,7% del personal permanente y la disminución de 3,3% del personal temporal directo. El personal contratado a través de agencias disminuyó 2,2%.

Gráfico 4. Variación anual de los ingresos nominales por tipo, y del personal ocupado por categoría ocupacional
Expendio de alimentos, bares y similares
I trimestre 2014p

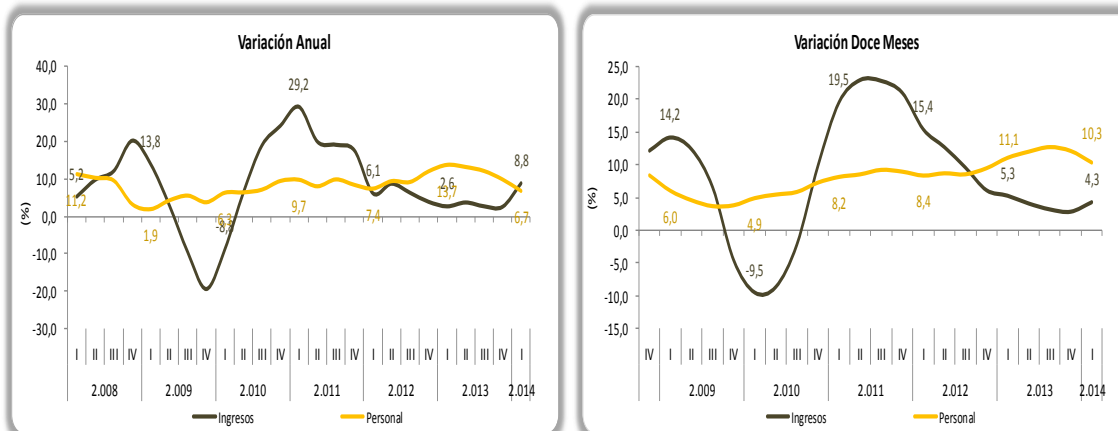


Fuente: DANE – Muestra Trimestral de Servicios MTS
P Cifra provisional

2.2. Auxiliares al transporte

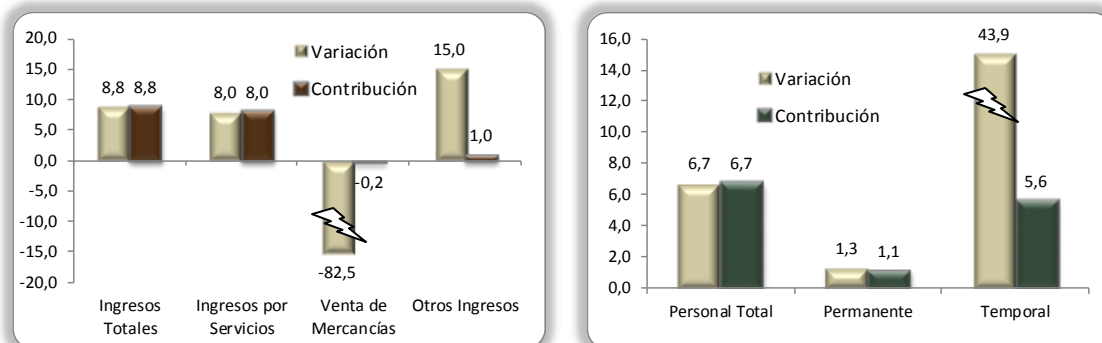
En el primer trimestre de 2014, los servicios de auxiliares al transporte registraron un crecimiento de 8,8% en los ingresos nominales y de 6,7% en el personal ocupado, respecto al mismo periodo de 2013. En los últimos doce meses hasta el I trimestre de 2014, los ingresos crecieron 4,3% y el personal ocupado aumentó 10,3%, respecto al año precedente.

Gráfico 5. Variación anual y doce meses de los ingresos nominales y el personal ocupado
Auxiliares al transporte
I trimestre 2014p



Fuente: DANE – Muestra Trimestral de Servicios MTS
P Cifra provisional

Gráfico 6. Variación anual de los ingresos nominales por tipo, y del personal ocupado por categoría ocupacional
Auxiliares al transporte
I trimestre 2014p



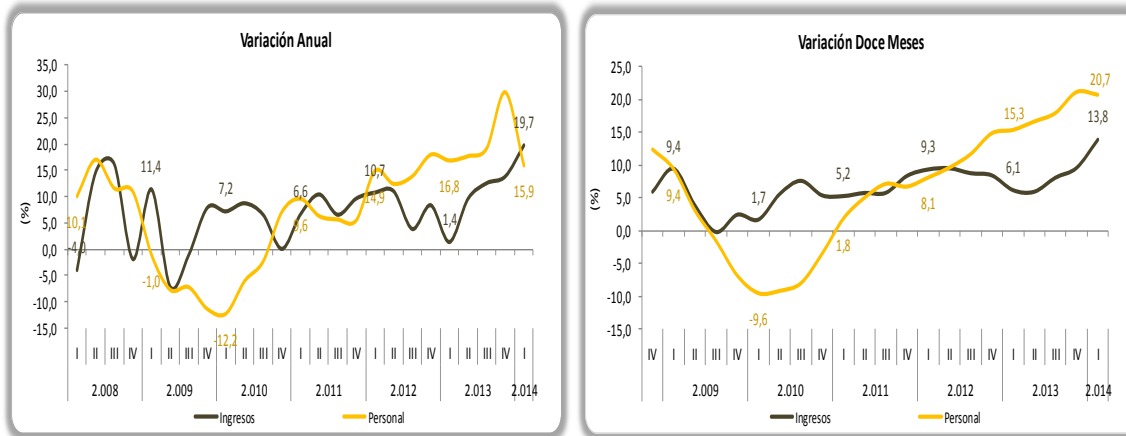
Fuente: DANE – Muestra Trimestral de Servicios MTS
 P Cifra provisional

La variación de 6,7% en el personal total se explica principalmente por el incremento de 43,9% del personal temporal directo. El personal contratado a través de agencias aumentó 14,5%.

2.3. Postales y de Correo

En el primer trimestre de 2014, los servicios postales y de correo registraron un crecimiento de 19,7% en los ingresos nominales y de 15,9% en el personal ocupado, respecto al mismo periodo de 2013. En los últimos doce meses hasta el I trimestre de 2014, los ingresos crecieron 13,8% y el personal ocupado aumentó 20,7%, respecto al año precedente.

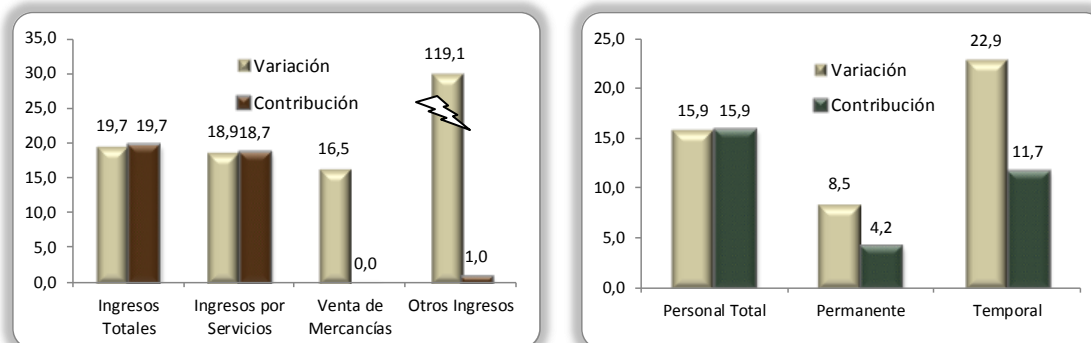
Gráfico 7. Variación anual y doce meses de los ingresos nominales y el personal ocupado
Postales y de Correo
I trimestre 2014p



Fuente: DANE – Muestra Trimestral de Servicios MTS
 P Cifra provisional

La variación de 19,7% en los ingresos totales se explica principalmente por el incremento de 18,9% de los ingresos por servicios.

Gráfico 8. Variación anual de los ingresos nominales por tipo, y del personal ocupado por categoría ocupacional Postales y de Correo I trimestre 2014p



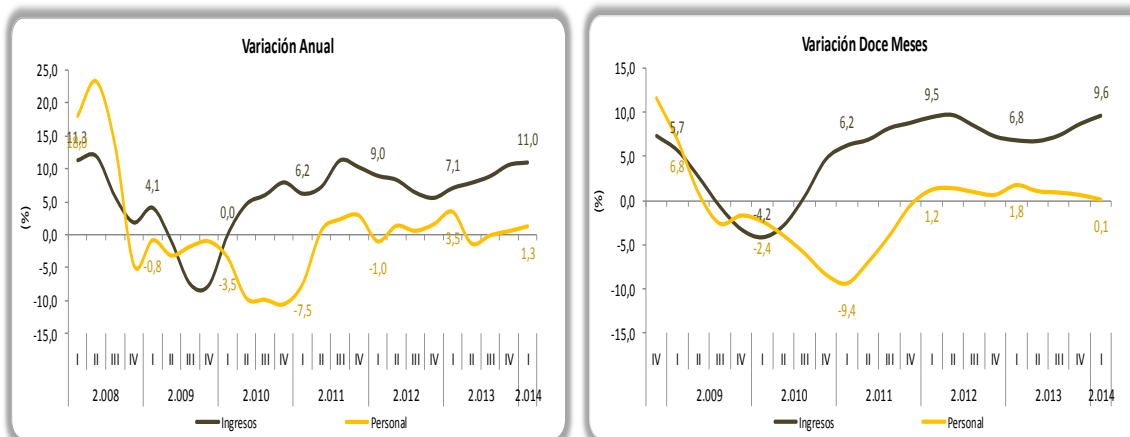
Fuente: DANE – Muestra Trimestral de Servicios MTS
 P Cifra provisional

La variación de 15,9% en el personal total se explica por el incremento de 8,5% del personal permanente y de 22,9% del personal temporal directo. El personal contratado a través de agencias disminuyó 3,6%.

2.4. Telecomunicaciones

En el primer trimestre de 2014, los servicios de telecomunicaciones registraron un crecimiento de 11,0% en los ingresos nominales y de 1,3% en el personal ocupado, respecto al mismo periodo de 2013. En los últimos doce meses hasta el I trimestre de 2014, los ingresos crecieron 9,6% y el personal ocupado aumentó 0,1%, respecto al año precedente.

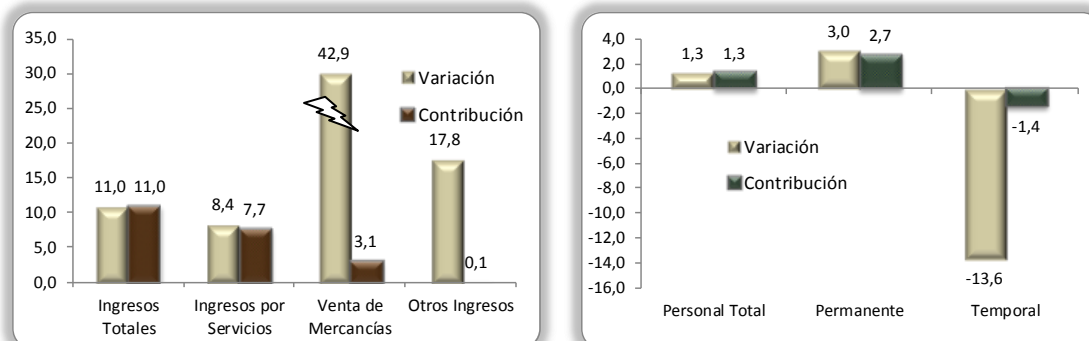
Gráfico 9. Variación anual y doce meses de los ingresos nominales y el personal ocupado Telecomunicaciones I trimestre 2014p



Fuente: DANE – Muestra Trimestral de Servicios MTS
 P Cifra provisional

La variación de 11,0% en los ingresos totales se explica fundamentalmente por el incremento de 8,4% en los ingresos por servicios y de 42,9% en la venta de mercancías.

Gráfico 10. Variación anual de los ingresos nominales por tipo, y del personal ocupado por categoría ocupacional
Telecomunicaciones
I trimestre 2014p



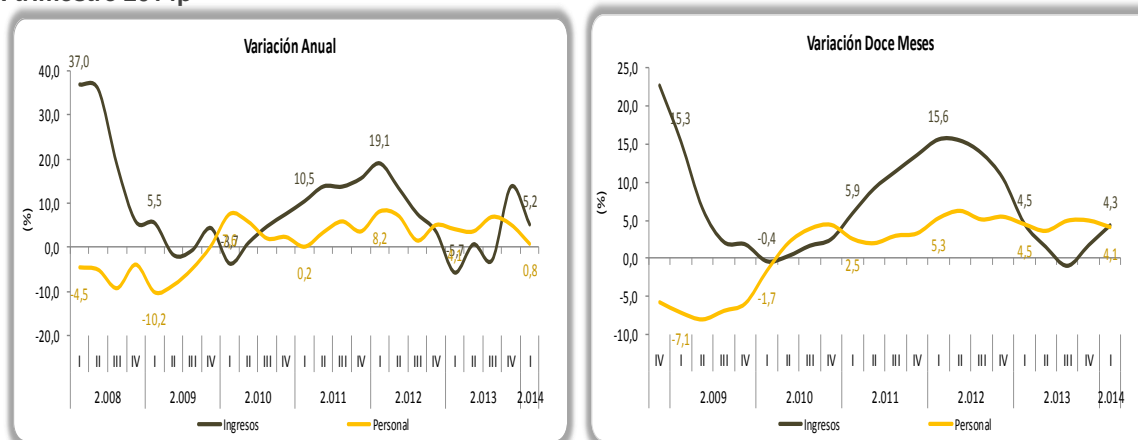
Fuente: DANE – Muestra Trimestral de Servicios MTS
P Cifra provisional

La variación de 1,3% en el personal total se explica por el incremento de 3,0% del personal permanente y la disminución de 13,6% del personal temporal directo. El personal contratado a través de agencias aumentó 25,3%.

2.5. Inmobiliarias y de alquiler de maquinaria y equipo

En el primer trimestre de 2014, los servicios de inmobiliarias y de alquiler de maquinaria registraron un crecimiento de 5,2% en los ingresos nominales y de 0,8% en el personal ocupado, respecto al mismo periodo de 2013. En los últimos doce meses hasta el I trimestre de 2014, los ingresos crecieron 4,3% y el personal ocupado aumentó 4,1%, respecto al año precedente.

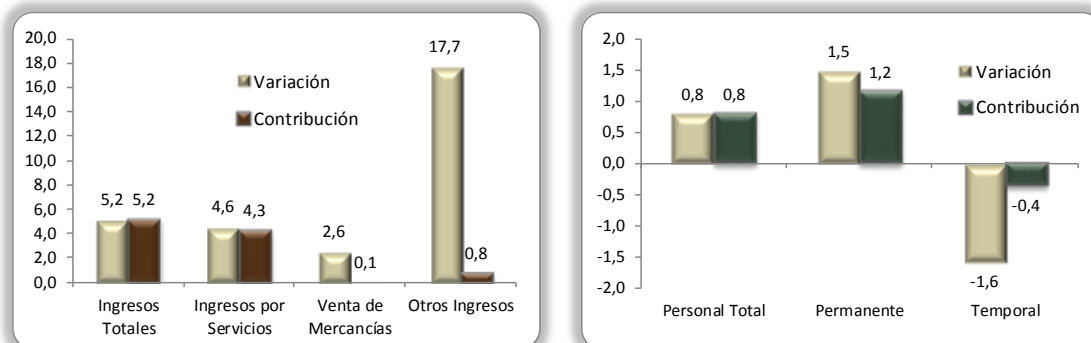
Gráfico 11. Variación anual y doce meses de los ingresos nominales y el personal ocupado
Inmobiliarias y de alquiler de maquinaria y equipo
I trimestre 2014p



Fuente: DANE – Muestra Trimestral de Servicios MTS
P Cifra provisional

La variación de 5,2% en los ingresos totales se explica principalmente por el incremento de 4,6% de los ingresos por servicios.

Gráfico 12. Variación anual de los ingresos nominales por tipo, y del personal ocupado por categoría ocupacional
Inmobiliarias y de alquiler de maquinaria y equipo
I trimestre 2014p



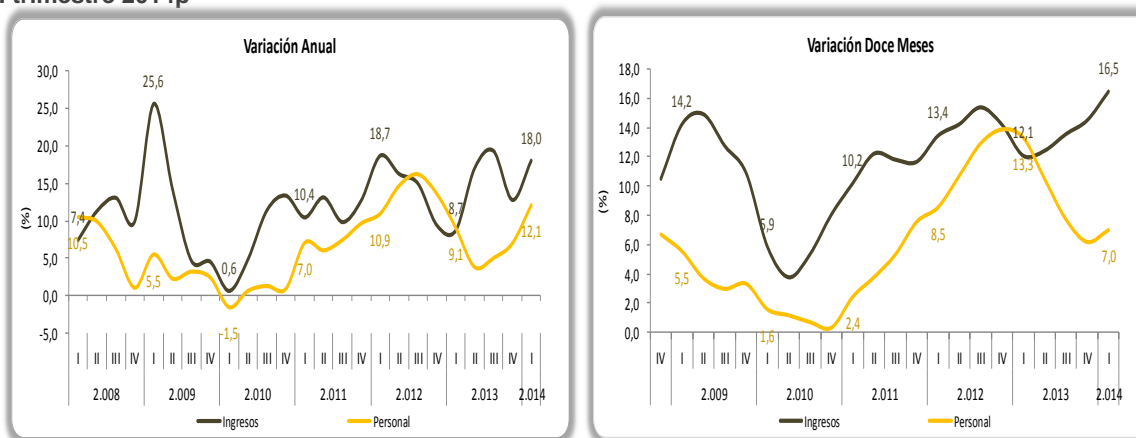
Fuente: DANE – Muestra Trimestral de Servicios MTS
 P Cifra provisional

La variación de 0,8% en el personal total se explica por el incremento de 1,5% del personal permanente y la disminución de 1,6% del personal temporal directo. El personal contratado a través de agencias aumentó 7,3%.

2.6. Informática

En el primer trimestre de 2014, los servicios de informática registraron un crecimiento de 18,0% en los ingresos nominales y de 12,1% en el personal ocupado, respecto al mismo periodo de 2013. En los últimos doce meses hasta el I trimestre de 2014, los ingresos crecieron 16,5% y el personal ocupado aumentó 7,0%, respecto al año precedente.

Gráfico 13. Variación anual y doce meses de los ingresos nominales y el personal ocupado
Informática
I trimestre 2014p

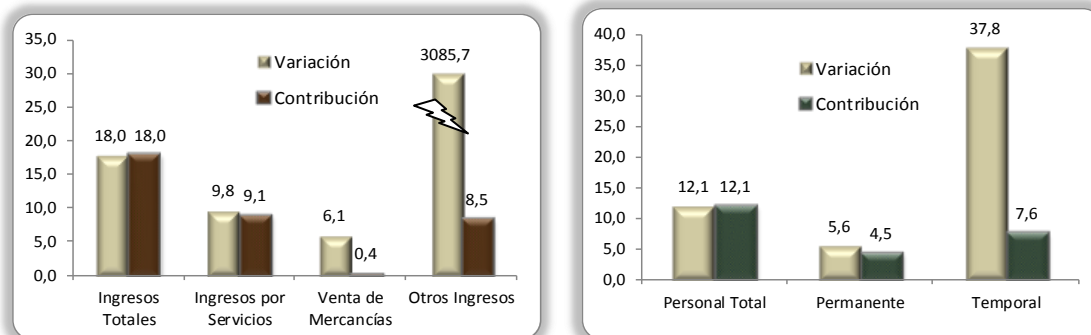


Fuente: DANE – Muestra Trimestral de Servicios MTS
 P Cifra provisional

La variación de 18,0% en los ingresos totales se explica principalmente por el incremento de 9,8% en los ingresos por servicios y de 3.085,7% en otros ingresos operacionales. Es de anotar que en el I trimestre de 2014, los ingresos por venta de mercancías en este subsector participaron con 6,6%

en el total de los ingresos y los “otros ingresos” con 7,4% (este último rubro incluye ingresos por actividades secundarias como por ejemplo el alquiler de equipos).

Gráfico 14. Variación anual de los ingresos nominales por tipo, y del personal ocupado por categoría ocupacional
Informática
I trimestre 2014p



Fuente: DANE – Muestra Trimestral de Servicios MTS

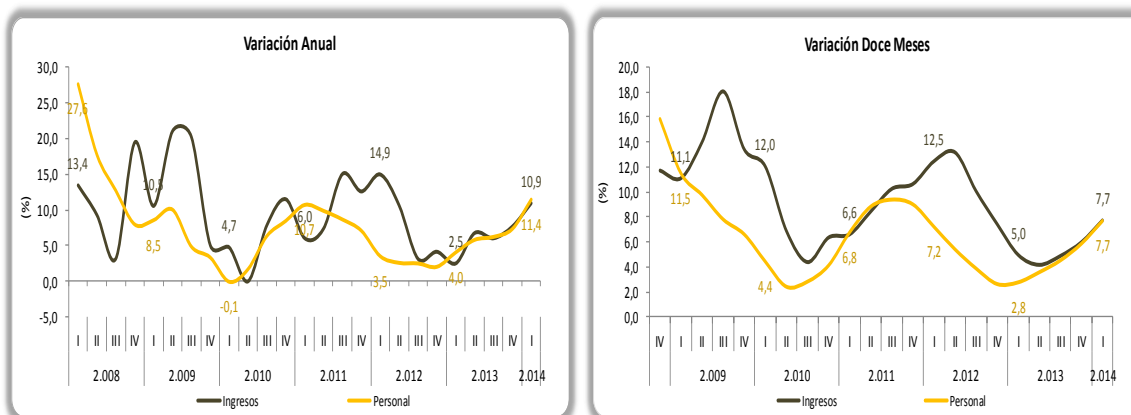
^p Cifra provisional

La variación de 12,1% en el personal total se explica por el incremento de 5,6% del personal permanente y de 37,8% del personal temporal directo. El personal contratado a través de agencias disminuyó 39,6%.

2.7. Otras actividades empresariales

En el primer trimestre de 2014, los servicios agrupados en "otras actividades empresariales" registraron un crecimiento de 10,9% en los ingresos nominales y de 11,4% en el personal ocupado, respecto al mismo periodo de 2013. En los últimos doce meses hasta el I trimestre de 2014, los ingresos crecieron 7,7% al igual que el personal ocupado, respecto al año precedente.

Gráfico 15. Variación anual y doce meses de los ingresos nominales y el personal ocupado
Otras actividades empresariales
I trimestre 2014p

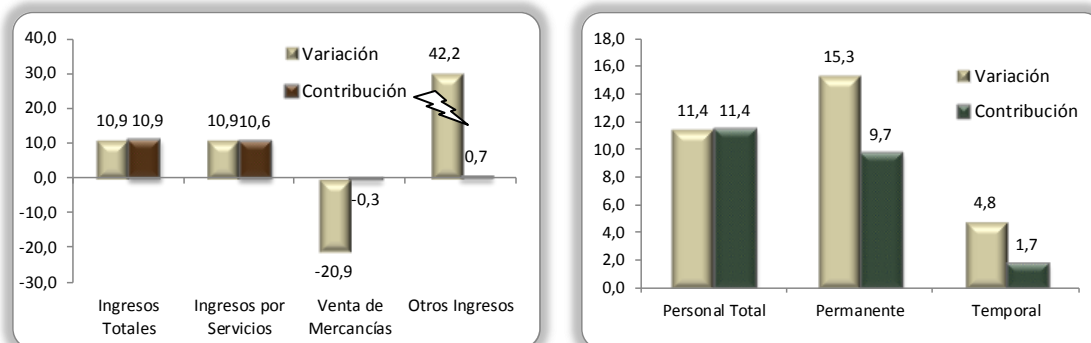


Fuente: DANE – Muestra Trimestral de Servicios MTS

^p Cifra provisional

Gráfico 16. Variación anual de los ingresos nominales por tipo, y del personal ocupado por categoría ocupacional

Otras actividades empresariales
I trimestre 2014p



Fuente: DANE – Muestra Trimestral de Servicios MTS

^p Cifra provisional

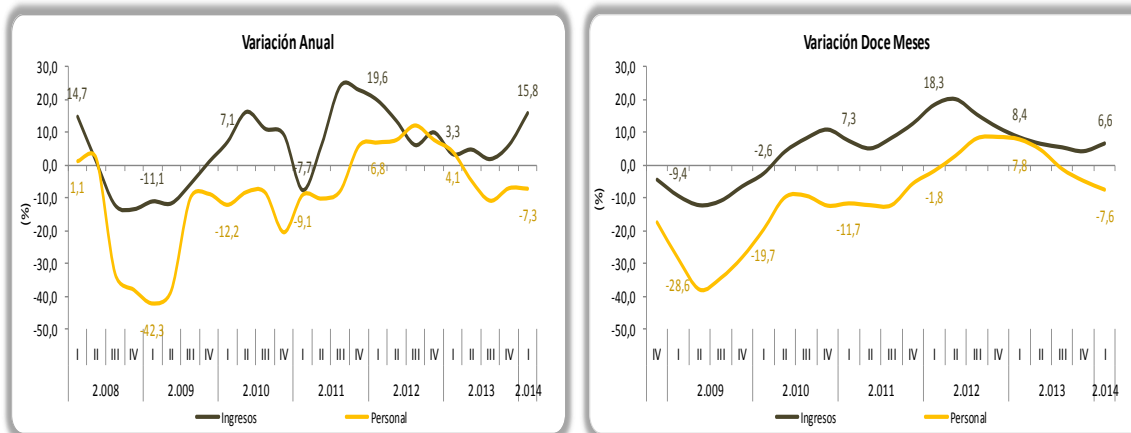
La variación de 11,4% en el personal total se explica principalmente por el incremento de 15,3% del personal permanente. El personal contratado a través de agencias aumentó 19,1%.

2.8. Publicidad

En el primer trimestre de 2014, los servicios de publicidad registraron un crecimiento de 15,8% en los ingresos nominales y una disminución de 7,3% en el personal ocupado, respecto al mismo periodo de 2013. En los últimos doce meses hasta el I trimestre de 2014, los ingresos crecieron 6,6% y el personal ocupado disminuyó 7,6%, respecto al año precedente.

Gráfico 17. Variación anual y doce meses de los ingresos nominales y el personal ocupado

Publicidad
I trimestre 2014p

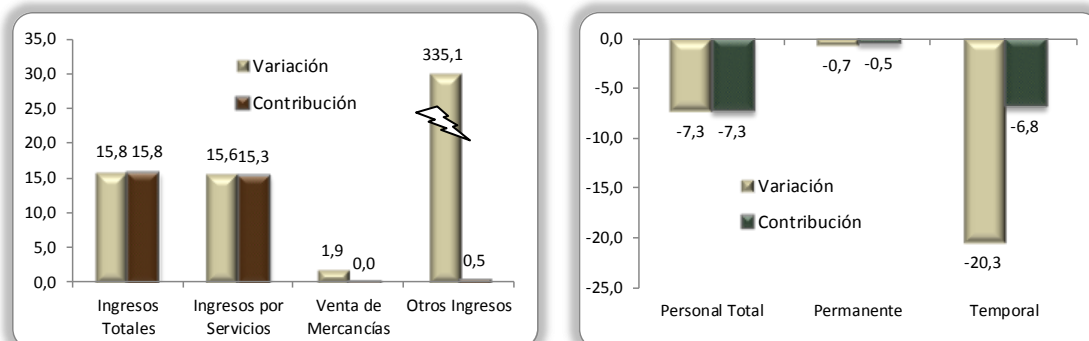


Fuente: DANE – Muestra Trimestral de Servicios MTS

^p Cifra provisional

La variación de 15,8% en los ingresos totales se explica principalmente por el incremento de 15,6% de los ingresos por servicios.

Gráfico 18. Variación anual de los ingresos nominales por tipo, y del personal ocupado por categoría ocupacional
Publicidad
I trimestre 2014p



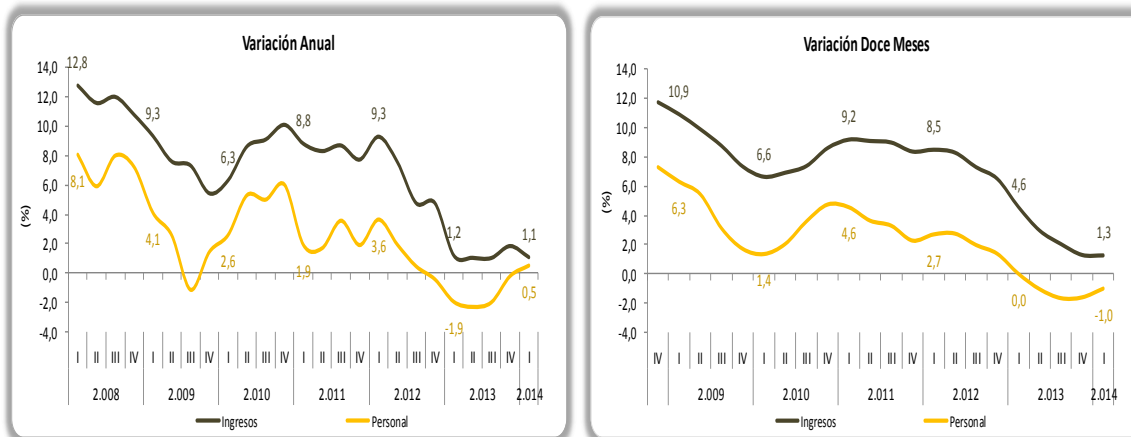
Fuente: DANE – Muestra Trimestral de Servicios MTS
P Cifra provisional

La variación de -7,3% en el personal total se explica fundamentalmente por la disminución de 20,3% del personal temporal directo. El personal contratado a través de agencias disminuyó 17,8%.

2.9. Obtención y suministro de personal, seguridad y aseo

En el primer trimestre de 2014, los servicios de suministro de personal, seguridad y aseo registraron un crecimiento de 1,1% en los ingresos nominales y de 0,5% en el personal ocupado, respecto al mismo periodo de 2013. En los últimos doce meses hasta el I trimestre de 2014, los ingresos crecieron 1,3% y el personal ocupado disminuyó 1,0%, respecto al año precedente.

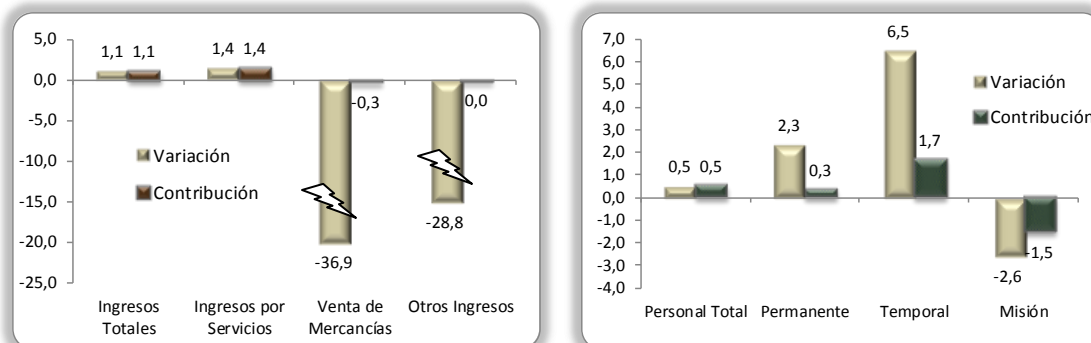
Gráfico 19. Variación anual y doce meses de los ingresos nominales y el personal ocupado
Obtención y suministro de personal, seguridad y aseo
I trimestre 2014p



Fuente: DANE – Muestra Trimestral de Servicios MTS
P Cifra provisional

La variación de 1,1% en los ingresos totales se explica principalmente por el incremento de 1,4% en los ingresos por servicios y la disminución de 36,9% en la venta de mercancías.

Gráfico 20. Variación anual de los ingresos nominales por tipo, y del personal ocupado por categoría ocupacional
Obtención y suministro de personal, seguridad y aseo
I trimestre 2014p



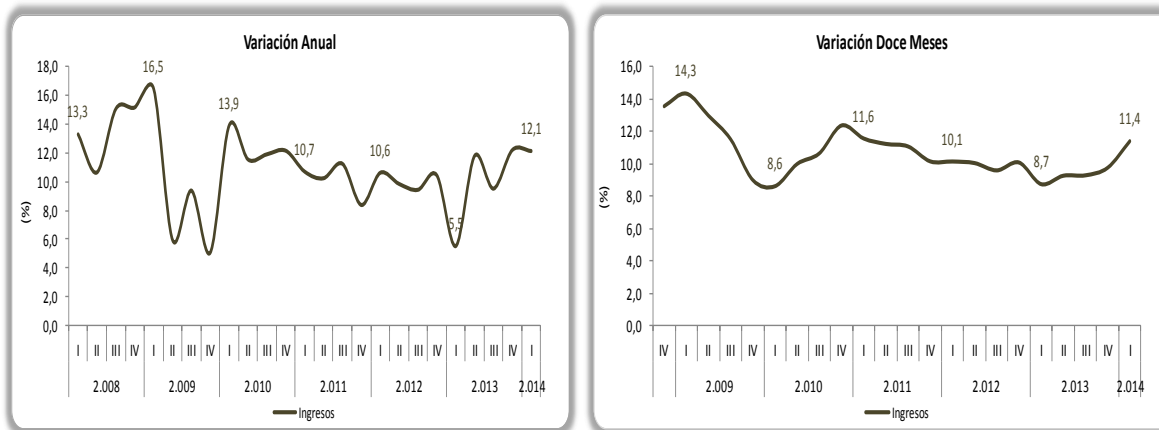
Fuente: DANE – Muestra Trimestral de Servicios MTS
 P Cifra provisional

La variación de 0,5% en el personal total se explica por el incremento de 6,5% del personal temporal directo, de 2,3% del personal permanente y por el descenso de 2,6% del personal en misión. El personal contratado a través de agencias aumentó 29,2%.

2.10. Educación superior privada²

En el primer trimestre de 2014, los servicios de educación superior privada registraron un crecimiento de 12,1% en los ingresos nominales, respecto al mismo periodo de 2013. En los últimos doce meses hasta el I trimestre de 2014, los ingresos crecieron 11,4%, respecto al año precedente.

Gráfico 21. Variación anual y doce meses de los ingresos nominales
Educación superior privada
I trimestre 2014p

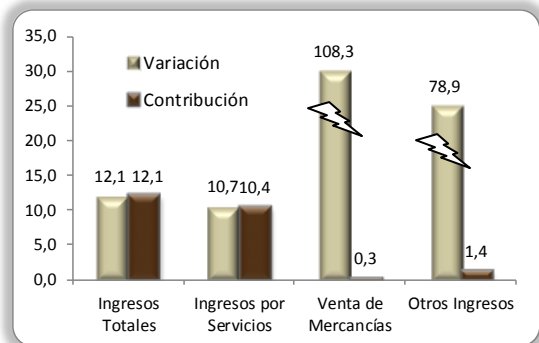


Fuente: DANE – Muestra Trimestral de Servicios MTS
 P Cifra provisional

La variación de 12,1% en los ingresos totales se explica principalmente por el incremento de 10,7% en los ingresos por servicios y de 78,9% en otros ingresos operacionales.

² No se incluye el personal ocupado por los servicios de educación superior privada porque la variable no está disponible.

Gráfico 22. Variación anual de los ingresos nominales por tipo Educación superior privada I trimestre 2014p

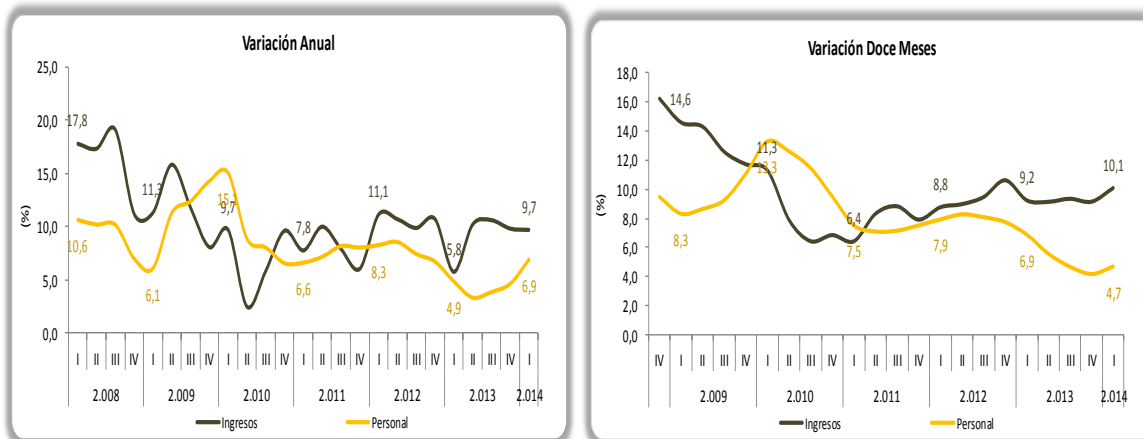


Fuente: DANE – Muestra Trimestral de Servicios MTS
 P Cifra provisional

2.11. Salud humana privada

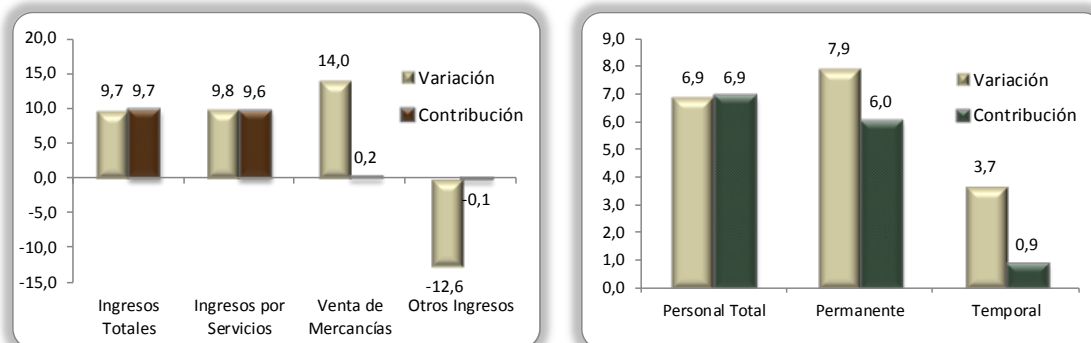
En el primer trimestre de 2014, los servicios de salud humana privada registraron un crecimiento de 9,7% en los ingresos nominales y de 6,9% en el personal ocupado, respecto al mismo periodo de 2013. En los últimos doce meses hasta el I trimestre de 2014, los ingresos crecieron 10,1% y el personal ocupado aumentó 4,7%, respecto al año precedente.

Gráfico 23. Variación anual y doce meses de los ingresos nominales y el personal ocupado Salud humana privada I trimestre 2014p



Fuente: DANE – Muestra Trimestral de Servicios MTS
 P Cifra provisional

Gráfico 24. Variación anual de los ingresos nominales por tipo, y del personal ocupado por categoría ocupacional
Salud humana privada
I trimestre 2014p



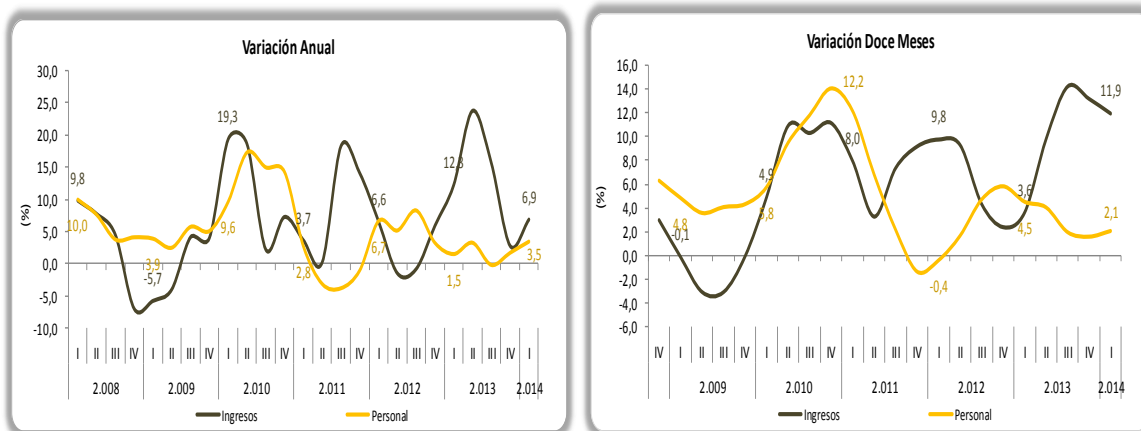
Fuente: DANE – Muestra Trimestral de Servicios MTS
P Cifra provisional

La variación de 6,9% en el personal total se explica por el incremento de 7,9% del personal permanente y de 3,7% del personal temporal directo. El personal contratado a través de agencias aumentó 0,7%.

2.12. Actividades de radio y televisión

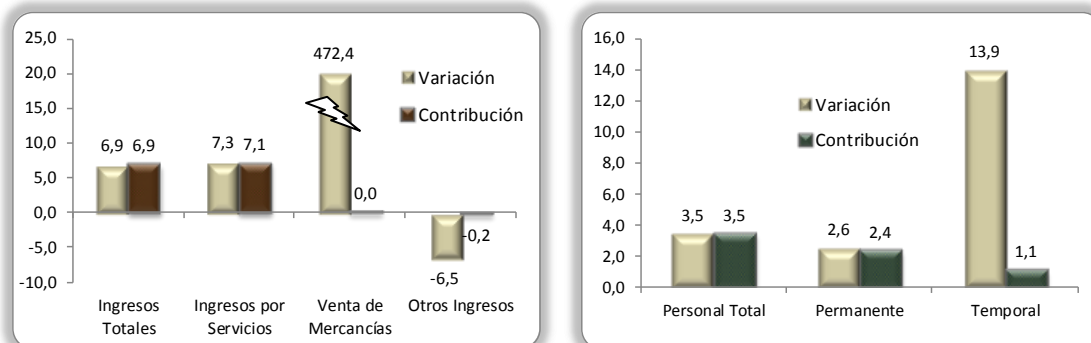
En el primer trimestre de 2014, los servicios de actividades de radio y televisión registraron un crecimiento de 6,9% en los ingresos nominales y de 3,5% en el personal ocupado, respecto al mismo periodo de 2013. En los últimos doce meses hasta el I trimestre de 2014, los ingresos crecieron 11,9% y el personal ocupado aumentó 2,1%, respecto al año precedente.

Gráfico 25. Variación anual y doce meses de los ingresos nominales y el personal ocupado
Actividades de radio y televisión
I trimestre 2014p



Fuente: DANE – Muestra Trimestral de Servicios MTS
P Cifra provisional

Gráfico 26. Variación anual de los ingresos nominales por tipo, y del personal ocupado por categoría ocupacional
Actividades de radio y televisión
I trimestre 2014p



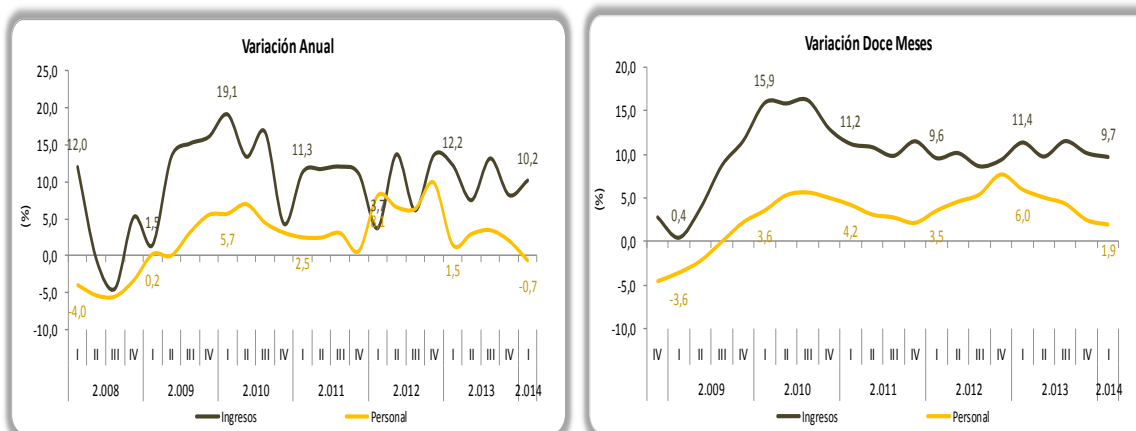
Fuente: DANE – Muestra Trimestral de Servicios MTS
 P Cifra provisional

La variación de 3,5% en el personal total se explica por el incremento de 2,6% del personal permanente y de 13,9% del personal temporal directo. El personal contratado a través de agencias disminuyó 7,6%.

2.13. Entretenimiento y otros servicios

En el primer trimestre de 2014, los servicios de entretenimiento y otros servicios registraron un crecimiento de 10,2% en los ingresos nominales y una disminución de 0,7% en el personal ocupado, respecto al mismo periodo de 2013. En los últimos doce meses hasta el I trimestre de 2014, los ingresos crecieron 9,7% y el personal ocupado aumentó 1,9%, respecto al año precedente.

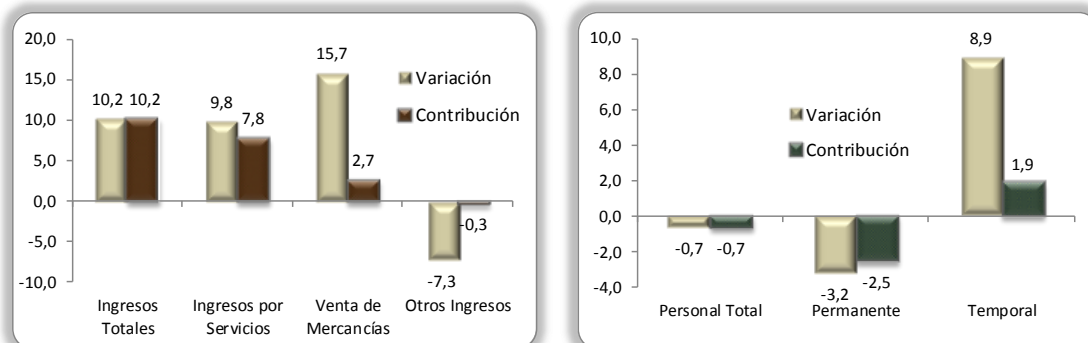
Gráfico 27. Variación anual y doce meses de los ingresos nominales y el personal ocupado
Entretenimiento y otros servicios
I trimestre 2014p



Fuente: DANE – Muestra Trimestral de Servicios MTS
 P Cifra provisional

La variación de 10,2% en los ingresos totales se explica principalmente por el incremento de 9,8% de los ingresos por servicios y de 15,7% de la venta de mercancías.

Gráfico 28. Variación anual de los ingresos nominales por tipo, y del personal ocupado por categoría ocupacional
Entretenimiento y otros servicios
I trimestre 2014p



Fuente: DANE – Muestra Trimestral de Servicios MTS

^p Cifra provisional

La variación de -0,7% en el personal total se explica por el descenso de 3,2% del personal permanente y el crecimiento de 8,9% del personal temporal directo. El personal contratado a través de agencias aumentó 34,2%.



Ficha Metodológica

a. Universo de estudio

Son las unidades económicas formalmente establecidas (con NIT y registro mercantil) ubicadas en el territorio nacional, cuya principal actividad es la prestación de los servicios.

b. Población objetivo

Son las unidades económicas formalmente establecidas (con NIT y registro mercantil) ubicadas en el territorio nacional con 50 o más personas ocupadas o nivel de ingresos anuales superiores o iguales a \$5.000 millones del año 2006 y cuya principal actividad es la prestación de alguno de los siguientes servicios: expendio de alimentos preparados en el sitio de venta; almacenamiento y comunicaciones; inmobiliarias, empresariales y de alquiler; servicios de educación superior privada; actividades relacionadas con la salud humana privada; actividades de entretenimiento y otros servicios.

Sección	Clase	Descripción
H	552 y 553	Expendio de alimentos preparados en el sitio de venta, bares y similares. Excepto hoteles
I1	6310; 6320; 6331; 6332; 6333; 6339; 6390	Actividades complementarias y auxiliares al transporte excepto Agencias de Viajes
I2	6411; 6412	Postales nacionales; Correo
I3	6421; 6422; 6425; 6426; 6423; 6424	Servicios telefónicos; Transmisión de datos; Otros telecomunicaciones; Serv. relacionados con telecomunicaciones; Transmisión de programas de radio y tv; Transmisión por cable
K1	7010; 7020; 7111; 7112; 7121; 7122 7123; 7129; 7130	Actividades inmobiliarias; Alquiler de maquinaria y equipo sin operario y de efectos personales y enseres
K2	7210; 7220; 7230; 7240; 7250; 7290	Informática y actividades conexas
K3	7310; 7320; 7411; 7412; 7413; 7414; 7421; 7422 7495; 7499; 7494	Investigación y desarrollo; Actividades jurídicas; Actividades de contabilidad; Asesoramiento en materia de impuestos; Estudio de mercados; Actividades de asesoramiento empresarial y en materia de gestión; Actividades de arquitectura e ingeniería y actividades conexas de asesoramiento técnico; Ensayos y análisis técnicos; Actividades de envase y empaque; Otras actividades empresariales ncp; Actividades de fotografía
K4	7430	Publicidad
K5	7491; 7492; 7493	Obtención y suministro de personal Actividades de investigación y seguridad Actividades de limpieza de edificios y de limpieza industrial
M	8050	Educación superior privada
N	851	Actividades relacionadas con la salud humana privada
O1	9213	Actividades radio y tv
O2	9211; 9212; 9220 9214; 9219; 930	Otras actividades de entretenimiento y otros servicios

c. Cobertura geográfica

Nacional.

d. Marco de la muestra

El marco de lista está constituido por fuentes del Inventario de Unidades Económicas realizado con el Censo de Población del año 2005, actualizado por fuentes de: Superintendencia de Sociedades,



Confecámaras, Gremios, Viceministerio de Turismo, Páginas Amarillas, Encuestas Anuales del DANE, entre otros.

e. Unidad estadística

Es la empresa que de manera exclusiva o predominante se dedica a la prestación de servicios de interés, dentro del territorio nacional y respecto de la cual exista o pueda recopilarse información.

f. Clasificación estadística

Clasificación Industrial Internacional Uniforme -CIIU, Revisión 3.0 A.C., en las secciones H: servicio de alimentos preparados en el sitio de venta, sección I: almacenamiento y comunicaciones; sección K: actividades inmobiliarias, empresariales y de alquiler; M: Educación superior; O: otras actividades de servicios comunitarios, sociales y personales.

g. Tamaño de muestra

La información publicada se refiere a 2915 empresas, para las cuales se obtuvo información.

h. Ajustes de muestra

Entre el primer y segundo trimestre de 2009, se incorporaron 623 empresas más a la Muestra Trimestral de Servicios. Durante el primer trimestre de 2011 se incluyeron 625 fuentes adicionales. Estos ajustes originaron el cambio de base de los índices y un empalme de estos con la serie anterior utilizando la metodología de índices encadenados.



Glosario

CIIU: Clasificación Industrial Internacional Uniforme. Clasificación utilizada para asignar la(s) actividad(es) de las empresas.

Empresa: Entidad institucional en su calidad de productora de bienes y servicios.

Es un agente económico con autonomía para adoptar decisiones financieras y de inversión y con autoridad y responsabilidad para asignar recursos a la producción de bienes y servicios y que puede realizar una o varias actividades productivas. La empresa es la unidad estadística para la que se compilan las estadísticas financieras de las cuentas de ingresos y gastos y de financiación de capital, en el Sistema de Cuentas Nacionales - SCN. (DANE, Clasificación Industrial Internacional Uniforme CIIU Revisión 3 A.C. 1998)

Ingreso: Valor recibido por la empresa a cambio de la prestación de los servicios a otras empresas y a los hogares. (EUR Lex - Cuarta Directiva 78/660/CEE del Consejo, de 25 de julio de 1978, basada en la letra g) del apartado 3 del artículo 54 del Tratado y relativa a las cuentas anuales de determinadas formas de sociedad, http://unstats.un.org/unsd/publication/SeriesM/SeriesM_67rev1S.pdf)

Otros ingresos: Este elemento abarca los ingresos que percibe la unidad por actividades distintas de la venta de bienes o la prestación de servicios, que no siempre se pueden determinar para los establecimientos. (Naciones Unidas, Recomendaciones Internacionales sobre Estadísticas del comercio de distribución, serie M 89, 2010. Pág. 73. http://unstats.un.org/unsd/publication/SeriesM/Seriesm_89s.pdf)

Personal aprendiz: se refiere a los empleados vinculados a través de contrato de aprendizaje, por tiempo definido, no mayor a dos años, y a quienes se les otorga una mensualidad, como apoyo de sostenimiento, que oscila entre el 50% y 100% del salario mínimo, de acuerdo con el grado de formación en que se encuentre el aprendiz. (c.f. Artículo 30 Ley 789 de 2002.)

Personal ocupado: Corresponde al personal que labora en la empresa o establecimiento, contratado de forma directa por ésta o a través de empresas especializadas, y a los propietarios, socios y familiares sin remuneración fija.

Personal ocupado permanente: se refiere al número de personas ocupadas con contrato a término indefinido. *El contrato a término indefinido es aquel cuya duración no esté determinada por la de la obra o la naturaleza de la labor contratada, o no se refiera a un trabajo ocasional o transitorio* (cf. Código Sustantivo del Trabajo Colombiano, Artículo 47)

Personal ocupado temporal: se refiere al número promedio de personas ocupadas temporalmente por el establecimiento. *El contrato de trabajo a término fijo debe constar siempre por escrito y su duración no puede ser superior a tres años.* (c.f. Código Sustantivo del Trabajo Colombiano, Artículo 46)

Personal temporal contratado por la empresa directamente: corresponde al personal que se contrata a término fijo para desarrollar labores específicas por una remuneración pactada. (c.f. Código Sustantivo del Trabajo Colombiano, Artículo 46)

Personal temporal suministrado a través de agencias especializadas: corresponde al personal eventual, sin vínculo laboral ni contractual con el establecimiento, contratados con empresas especializadas en el suministro de personal. (c.f. Código Sustantivo del Trabajo Colombiano, Artículo 46)



Propietarios y socios: entre éstos se incluyen todos los titulares y asociados particulares que participen activamente en la labor del establecimiento, excluidos los asociados secretos o inactivos cuya actividad principal se lleve a cabo fuera del establecimiento. (c.f. Naciones Unidas, Recomendaciones Internacionales para las Estadísticas Industriales, Informe Estadístico, serie M 90, 2009. Pág. 62. http://unstats.un.org/unsd/publication/seriesM/seriesm_90s.pdf)

Servicios: Productos heterogéneos generados cada vez que son solicitados, sobre los cuales no recaen derechos de propiedad por parte del usuario y no pueden ser negociados por separado de su producción, transportados o almacenados.

Trabajadores en misión: son aquellos que la Empresa de Servicios Temporales envía a las dependencias de sus usuarios a cumplir la tarea o servicio contratado por estos. Se entiende por dependencias propias, aquellas en las cuales se ejerce la actividad económica por parte de la Empresa de Servicios Temporales. (c.f. Artículo 4. Decreto 4369 de 2006.)

Trabajadores familiares no remunerados: Se definen como todas aquellas personas que viven en el hogar del titular (o titulares) de la empresa propietaria y que trabajan en o para el establecimiento, laboran por un tiempo no inferior a la tercera parte de la jornada normal (quince horas semanales), no participan en su dirección, y no perciben remuneración regular alguna (es decir, sin que exista una cuantía acordada de remuneración del trabajo realizado). (c.f. Naciones Unidas, Recomendaciones Internacionales para las Estadísticas Industriales, Informe Estadístico, serie M 90, 2009. Pág. 62. http://unstats.un.org/unsd/publication/seriesM/seriesm_90s.pdf)

Variación anual: Variación porcentual calculada entre el periodo de referencia y el mismo periodo del año anterior. (OECD, Data and Metadata Reporting and Presentation Handbook, 2007, Página 52. http://ec.europa.eu/eurostat/ramon/coded_files/OECD_data_metadata_report_handbook_EN.pdf)

Ventas de mercancías asociadas a la prestación del servicio: ingresos netos obtenidos por la venta de las mercancías asociadas con la prestación de un servicio particular, es decir, las que forman parte del paquete completo del servicio ofrecido por la empresa.

Ventas de otras mercancías: ingresos netos obtenidos por la venta de otras mercancías que haya efectuado la empresa y con independencia a la prestación del servicio.