



INDICADOR DE INVERSIÓN EN OBRAS CIVILES III Trimestre de 2009

Contenido

Resumen

1. Resultados generales

2. Resultados por tipo de construcción

Anexo

Ficha metodológica

RESUMEN

- ❖ En el tercer trimestre de 2009, los pagos reales efectuados por concepto de inversión en obras civiles - IIOC – presentaron un aumento de 41,0% respecto al mismo período del año 2008, cuando el indicador había registrado un aumento de 6,5%.
 - Este resultado se explica principalmente por el comportamiento del grupo *Carreteras, calles, caminos, puentes*, el cual presentó un aumento de 134,3% y sumó 35,0 puntos porcentuales a la variación anual. Esto se debió a la mayor inversión realizada en construcción, mantenimiento, reparación y adecuación de vías interurbanas.
 - El grupo *Vías de agua, puertos, represas y otras obras portuarias*, registró un aumento de 38,8% y sumó 9,3 puntos porcentuales a la variación anual del IIOC. Este comportamiento obedeció a los mayores desembolsos realizados en construcción, mantenimiento, reparación y adecuación de puertos marítimos.
- ❖ En el período comprendido entre enero y septiembre de 2009, los pagos reales efectuados para inversión en obras civiles registraron un aumento de 32,8% respecto al mismo período de 2008, cuando el indicador registró una disminución de 6,2%.
 - Esta variación estuvo determinada, principalmente, por el aumento del grupo *Carreteras, calles, caminos, puentes*, que registró una variación de 54,3% y sumó 17,2 puntos porcentuales a la variación total. La categoría que más incidió en este resultado fue construcción, mantenimiento, reparación y adecuación de vías interurbanas.
 - El grupo *Vías de agua, puertos, represas y otras obras portuarias* registró un aumento de 44,9% y sumó 10,6 puntos porcentuales a la variación total, fundamentalmente como resultado de los mayores desembolsos realizados en construcción, mantenimiento, reparación y adecuación de puertos marítimos.
- ❖ En los últimos doce meses hasta septiembre de 2009, el IIOC registró un aumento de 9,6% respecto a los desembolsos realizados en el período inmediatamente anterior, cuando el indicador aumentó 6,7%.
 - Esta variación estuvo explicada, principalmente, por el grupo *Carreteras, calles, caminos y puentes*, que aumentó 14,5% y sumó 4,8 puntos porcentuales a la variación total; la categoría que más incidió en este resultado fue construcción, mantenimiento, reparación y adecuación de vías urbanas .
 - El grupo *Construcciones para la minería*, registró un aumento de 20,4% y sumó 4,2 puntos porcentuales a la variación total. Este resultado obedeció a los mayores desembolsos destinados a la construcción, mantenimiento, reparación y adecuación de obras para la exploración y explotación petrolífera.

Director

Héctor Maldonado Gómez

Subdirector

Carlos Eduardo Sepúlveda Rico

Director de Metodología y Producción Estadística

Eduardo Efraín Freire Delgado

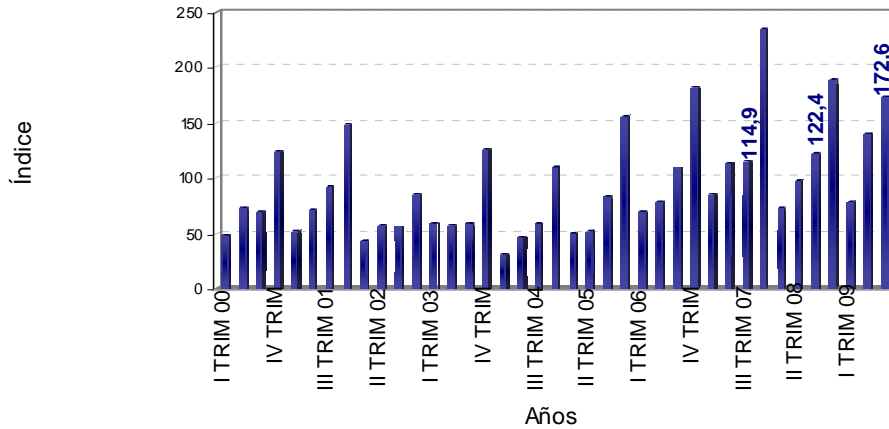
NOTA: La diferencia en la suma de las variables, obedece al sistema de aproximación en el nivel de dígitos trabajados en el índice.
El Boletín incluye 42 nuevas fuentes (entes territoriales) a partir del I trimestre de 2008.

1. RESULTADOS GENERALES

La inversión en obras civiles durante el tercer trimestre de 2009 registró un aumento de 41,0%, frente a igual período de 2008. En lo corrido del año 2009 el índice aumentó 32,8%, respecto al mismo período de 2008. En el último año, hasta septiembre de 2009, la inversión aumentó 9,6% (gráfico 1 y 2, cuadro 1 y cuadro A1 del anexo).

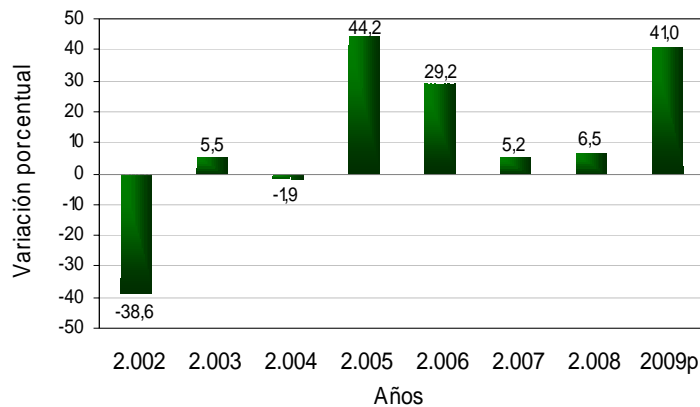
Gráfico 1
Indicador de inversión en obras civiles
2002 - 2009^p (III trimestre)

Índice Base: Año 1998 = 100



Fuente: DANE
 p: preliminar

Gráfico 2
IIOC Total. Variaciones anuales
2002 - 2009^p (III trimestre)



Fuente: DANE
 p: preliminar

NOTA: La diferencia en la suma de las variables, obedece al sistema de aproximación en el nivel de dígitos trabajados en el índice.



Cuadro 1
IIOC. Índices y variaciones porcentuales anual, año corrido
y doce meses
2002 - 2009^p (III trimestre)

Años	Trimestres	Índice de inversión en obras civiles	Índice Base 1998 = 100		
			Variaciones		
			Anual	Año corrido	12 meses
2002	I	44,1	-15,6	-15,6	11,1
	II	56,8	-21,2	-18,8	6,9
	III	56,7	-38,6	-27,3	-10,3
	IV	85,7	-42,4	-33,4	-33,4
2003	I	59,1	34,2	34,2	-27,7
	II	58,3	2,6	16,4	-24,0
	III	59,8	5,5	12,5	-14,2
	IV	126,5	47,7	24,9	24,9
2004	I	32,0	-45,9	-45,9	7,1
	II	46,5	-20,1	-33,1	2,0
	III	58,6	-1,9	-22,6	0,3
	IV	110,6	-12,6	-18,4	-18,4
2005	I	50,3	57,1	57,1	-3,8
	II	51,6	10,9	29,8	2,4
	III	84,6	44,2	35,9	12,7
	IV	156,3	41,3	38,3	38,3
2006	I	69,5	38,1	38,1	36,0
	II	78,4	51,8	45,0	43,4
	III	109,2	29,2	37,9	39,2
	IV	182,3	16,6	28,2	28,2
2007	I	85,7	23,4	23,4	25,9
	II	112,9	44,0	34,3	26,1
	III	114,9	5,2	21,9	19,9
	IV	234,9	28,9	24,8	24,8
2008*	I	73,5	-14,3	-14,3	17,7
	II	98,3	-12,9	-13,5	6,4
	III	122,4	6,5	-6,2	6,7
	IV	189,3	-19,4	-11,8	-11,8
2009	I	78,6	6,9	6,9	-8,9
	II	139,5	41,8	26,9	1,6
	III	172,6	41,0	32,8	9,6

Fuente: DANE

^p preliminar

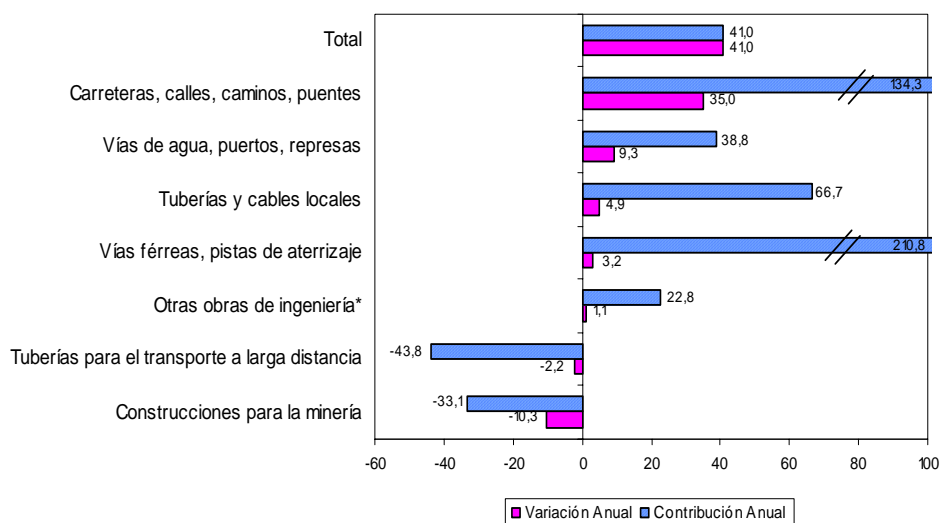
* A partir del I trimestre de 2008 la serie sufre algunas modificaciones respecto a la información publicada anteriormente, por ajustes de cobertura de la investigación al incorporar cuarenta y dos nuevas fuentes (entes territoriales).

2. RESULTADOS POR TIPO DE CONSTRUCCION

2.1 Variación anual (III trimestre de 2009 / III trimestre de 2008)

A continuación se presentan los resultados del III trimestre de 2009, por tipo de construcción (gráfico 3, cuadro 2 y cuadro A1 del anexo).

Gráfico 3
IIOC. Variación porcentual anual y contribución a la variación,
según tipos de construcción
2009^p (III trimestre)



Fuente: DANE

p: preliminar

*Incluye estadios y otras instalaciones deportivas para el juego al aire libre, parques, etc.

NOTA: La diferencia en la suma de las variables, obedece al sistema de aproximación en el nivel de dígitos trabajados en el índice.

Cuadro 2
IIOC. Variación porcentual anual y contribución a la variación,
según tipos de construcción
2009^p (III trimestre)

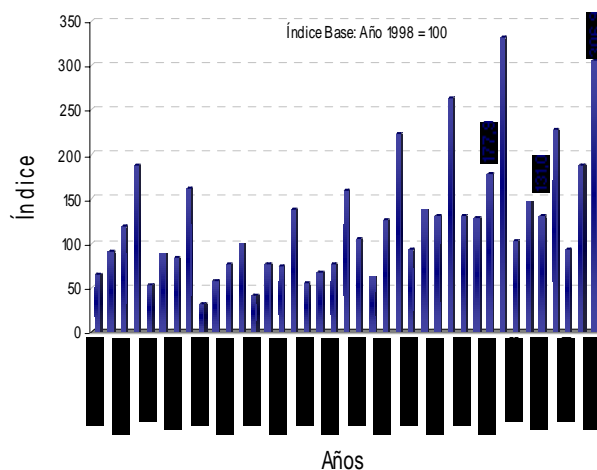
Tipos de construcción	Variación anual (porcentajes)	Contribución a la variación anual (puntos porcentuales)
Total	41,0	41,0
Carreteras, calles, caminos, puentes	134,3	35,0
Vías férreas, pistas de aterrizaje	210,8	3,2
Vías de agua, puertos, represas	38,8	9,3
Tuberías para el transporte a larga distancia	-43,8	-2,2
Tuberías y cables locales	66,7	4,9
Construcciones para la minería	-33,1	-10,3
Otras obras de ingeniería*	22,8	1,1

Fuente: DANE

* Incluye obras de urbanismo, estadios e instalaciones para el juego al aire libre, parques, etc.

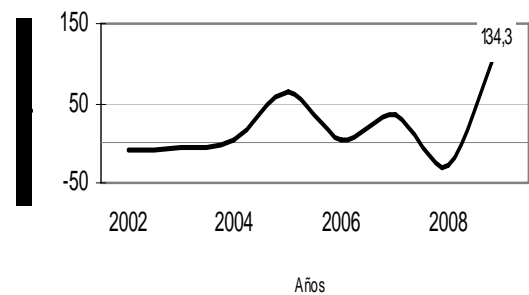
Carreteras, calles, caminos, puentes, aumentó 134,3% y contribuyó con 35,0 puntos porcentuales a la variación total de 41,0%. Este comportamiento obedece a los mayores desembolsos realizados en construcción, mantenimiento, reparación y adecuación de vías interurbanas (gráfico 4 y gráfico 4.1).

Gráfico 4
IIOC. Carreteras, calles, caminos, puentes
Índices
2000 - 2009^p (trimestres)



Fuente: DANE
 p: preliminar

Gráfico 4.1
IIOC. Carreteras, calles, caminos, puentes*
Variaciones anuales
2002 - 2009^p (III trimestre)

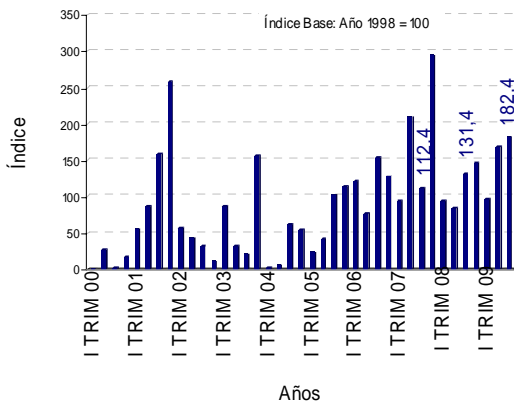


Fuente: DANE
 p: preliminar
 *El incremento del III trimestre del 2005 fue por los mayores desembolsos en construcción, mantenimiento, reparación y adecuación de vías urbanas

NOTA: La diferencia en la suma de las variables, obedece al sistema de aproximación en el nivel de dígitos trabajados en el índice.

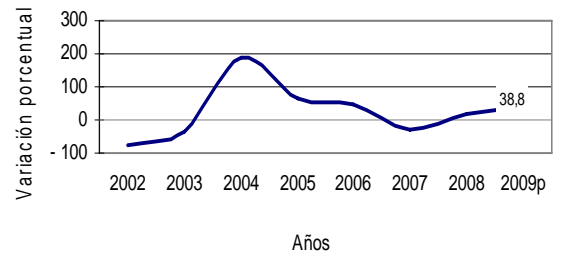
Vías de agua, puertos, represas, aumentó 38,8% y contribuyó con 9,3 puntos porcentuales a la variación anual. El rubro que más incidió en el resultado de este grupo fue el destinado a construcción, mantenimiento, reparación y adecuación de puertos marítimos (gráfico 5 y gráfico 5.1).

Gráfico 5
IIOC. Vías de agua, puertos, represas
Índices
2000 - 2009^P (trimestres)



Fuente: DANE
P: preliminar

Gráfico 5.1
IIOC. Vías de agua, puertos, represas*
Variaciones anuales
2002 - 2009^P (III trimestres)

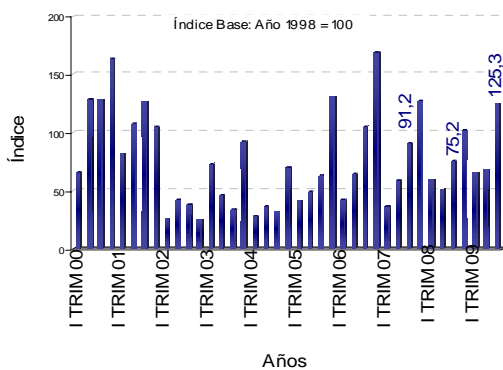


Fuente: DANE
p: preliminar

* El aumento en el III trimestre de 2004, obedeció a los pagos efectuados en construcción, mantenimiento, reparación y adecuación de infraestructura de transporte fluvial.

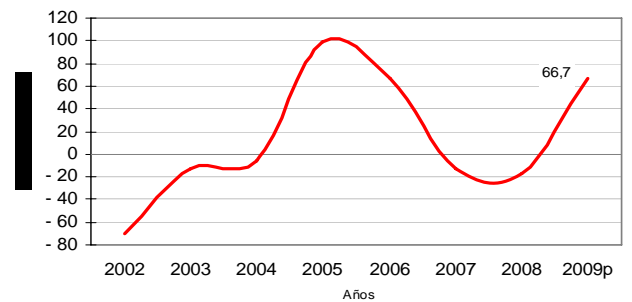
Tuberías y cables locales, presentó una variación positiva de 66,7% y contribuyó con 4,9 puntos porcentuales a la variación total. La categoría que más incidió en este resultado fue la construcción, mantenimiento, reparación y adecuación de sistemas de alcantarillado (gráfico 6 y gráfico 6.1).

Gráfico 6
IIOC. Tuberías y cables locales
Índices
2000 - 2009^P (trimestres)



Fuente: DANE
P: preliminar

Gráfico 6.1
IIOC. Tuberías y cables locales*
Variaciones anuales
2002 - 2009^P (III trimestres)



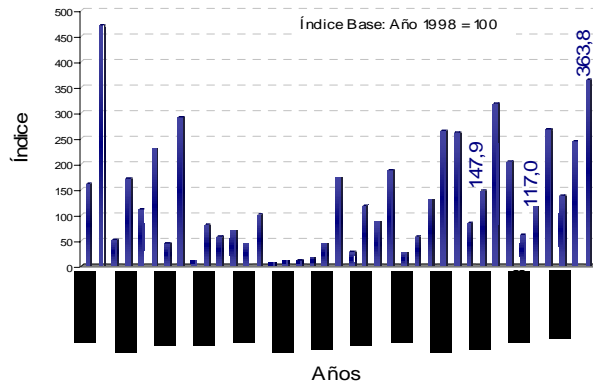
Fuente: DANE
p: preliminar

*El incremento del III trimestre de 2005, obedeció principalmente a la inversión en construcción y adecuación de telefonía fija urbana.

NOTA: La diferencia en la suma de las variables, obedece al sistema de aproximación en el nivel de dígitos trabajados en el índice.

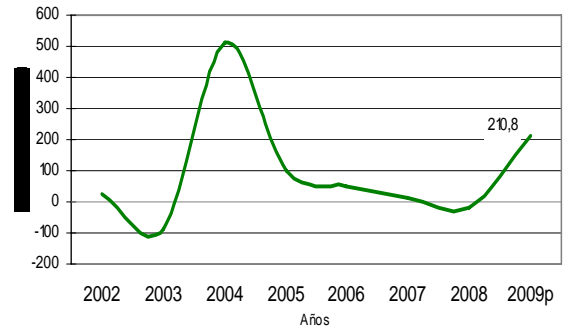
Vías férreas, pistas de aterrizaje, aumentó 210,8% y contribuyó con 3,2 puntos porcentuales a la variación anual, como resultado de la mayor inversión realizada en construcción, mantenimiento, reparación y rehabilitación de vías férreas (gráfico 7 y gráfico 7.1).

Gráfico 7
IIOC. Vías férreas, pistas de aterrizaje
Índices
2000 - 2009^p (trimestres)



Fuente: DANE
p: preliminar

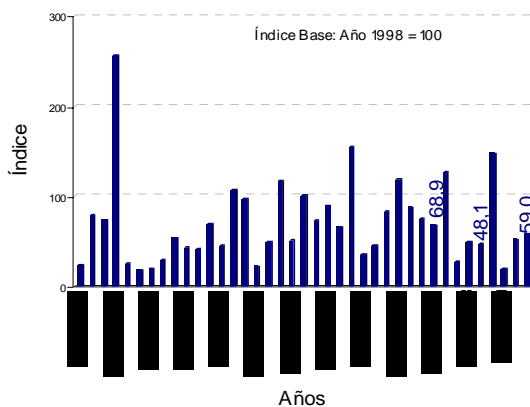
Gráfico 7.1
IIOC. Vías férreas, pistas de aterrizaje*
Variaciones anuales
2002 - 2009^p (III trimestres)



Fuente: DANE
p: preliminar
*El incremento en el III trimestre de 2004 obedeció a los pagos efectuados en construcción, mantenimiento, reparación y adecuación de transporte elevado.

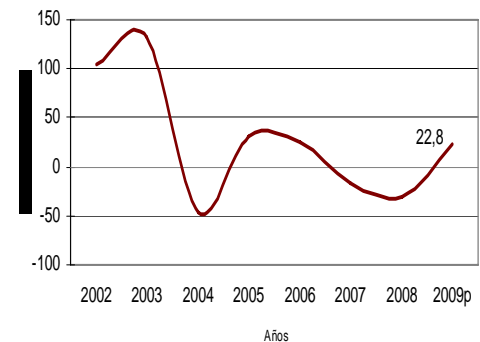
Otras obras de ingeniería, aumentó 22,8% y contribuyó con 1,1 puntos porcentuales a la variación total, principalmente como resultado de la mayor inversión efectuada en construcción, mantenimiento, reparación y adecuación de infraestructura para protección ambiental (gráfico 8 y gráfico 8.1).

Gráfico 8
IIOC. Otras obras de ingeniería
Índices
2000 - 2009^p (trimestres)



Fuente: DANE
p: preliminar

Gráfico 8.1
IIOC. Otras obras de ingeniería*
Variaciones anuales
2002 - 2009 (III trimestre)

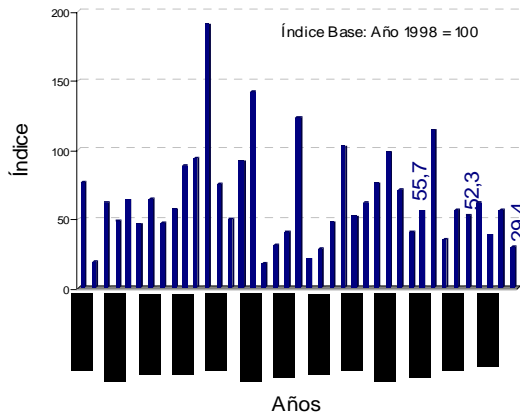


Fuente: DANE
p: preliminar
*El comportamiento del año 2003, obedeció a los mayores desembolsos realizados en construcción y mantenimiento de andenes y separadores.
*Incluye estadios y otras instalaciones deportivas para el juego al aire libre, parques, etc.

NOTA: La diferencia en la suma de las variables, obedece al sistema de aproximación en el nivel de dígitos trabajados en el índice.

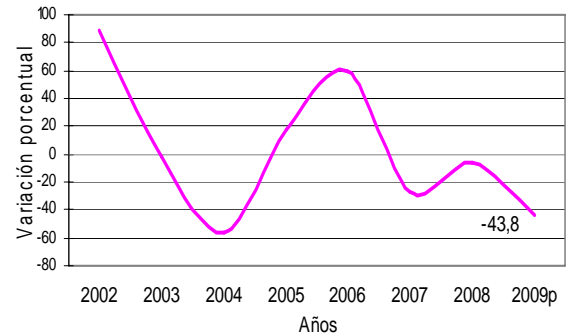
Tuberías para el transporte a larga distancia, registró una disminución de 43,8% y restó 2,2 puntos porcentuales a la variación total, debido principalmente a los menores desembolsos efectuados en construcción, mantenimiento, reparación y adecuación de infraestructura en telecomunicaciones (gráfico 9 y gráfico 9.1).

Gráfico 9
IIOC. Tuberías para el transporte a larga distancia
Índices
2000 - 2009^p (trimestres)



Fuente: DANE
p: preliminar

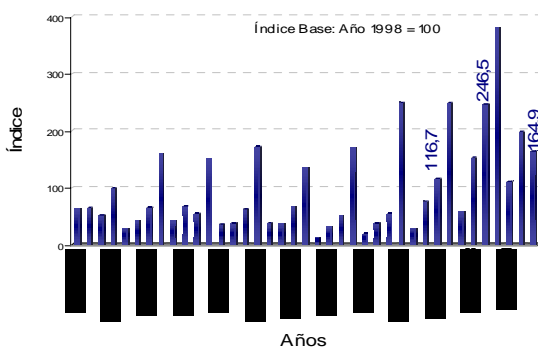
Gráfico 9.1
IIOC. Tuberías para el transporte a larga distancia*
Variaciones anuales



Fuente: DANE
p: preliminar
*La variación del III trimestre de 2004, se explicó por la menor inversión en oleoductos, poliductos, gasoductos

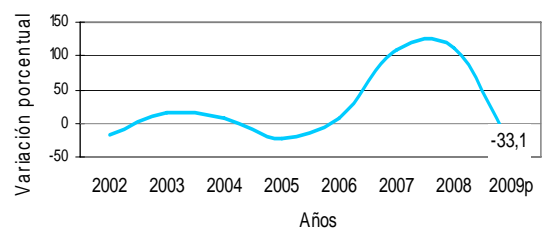
Construcciones para la minería, con una variación negativa de 33,1%, restó 10,3 puntos porcentuales a la variación total, principalmente por los menores desembolsos efectuados en construcción, mantenimiento, reparación y adecuación de obras para la exploración y explotación petrolífera (gráfico 10 y gráfico 10.1).

Gráfico 10
IIOC. Construcciones para la minería
Índices
2000 - 2009^p (trimestres)



Fuente: DANE
p: preliminar

Gráfico 10.1
IIOC. Construcciones para la minería*
Variaciones anuales
2002 - 2009^p (III trimestre)



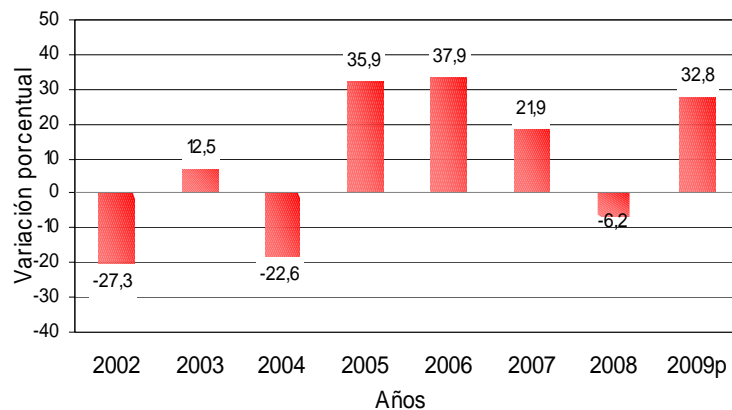
Fuente: DANE
p: preliminar
El aumento en el tercer trimestre del año 2008 obedeció a los pagos efectuados en construcción, mantenimiento, reparación y adecuación de obras de exploración y explotación petrolífera.

NOTA: La diferencia en la suma de las variables, obedece al sistema de aproximación en el nivel de dígitos trabajados en el índice.

2.2 Variación año corrido (I - III trimestre de 2009 / I - III trimestre de 2008)

En el período comprendido entre enero y septiembre de 2009, los pagos reales efectuados en obras civiles registraron un aumento de 32,8%, respecto a lo corrido del año a septiembre de 2008, cuando el indicador había disminuido 6,2% (gráfico 11, cuadro 3 y cuadro A1 del anexo).

Gráfico 11
IIOC Total. Variaciones año corrido
2002 - 2009^p (III trimestre)



Fuente: DANE
p: preliminar

La variación del período estuvo determinada por los aumentos registrados en seis de los siete grupos de construcción (cuadro 3 y cuadro A1 del anexo).

Cuadro 3
IIOC. Variación porcentual año corrido y contribución a la variación,
según tipos de construcción
2009^p (III trimestre)

Tipos de construcción	Variación año corrido (porcentajes)	Contribución a la variación año corrido (puntos porcentuales)
Total	32,8	32,8
Carreteras, calles, caminos, puentes	54,3	17,2
Vías férreas, pistas de aterrizaje	94,1	2,0
Vías de agua, puertos, represas	44,9	10,6
Tuberías para el transporte a larga distancia	-13,8	-0,8
Tuberías y cables locales	38,7	2,9
Construcciones para la minería	3,0	0,7
Otras obras de ingeniería*	4,9	0,3

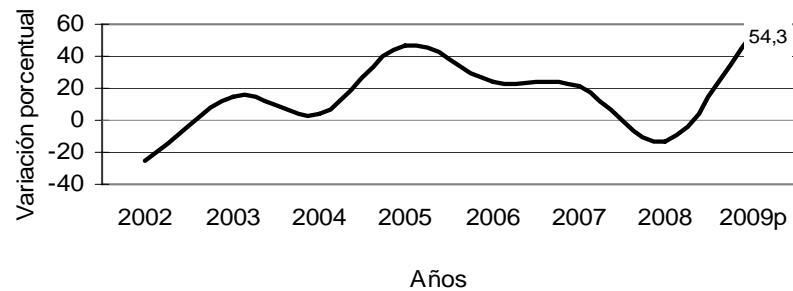
Fuente: DANE

* Incluye obras de urbanismo, estadios e instalaciones para el juego al aire libre, parques, etc.

NOTA: La diferencia en la suma de las variables, obedece al sistema de aproximación en el nivel de dígitos trabajados en el índice.

Carreteras, calles, caminos, puentes, fue el grupo que registró el crecimiento más significativo al contribuir con 17,2 puntos porcentuales a la variación total. Este resultado se debió a los mayores desembolsos realizados en construcción, mantenimiento, reparación y adecuación de vías interurbanas (cuadro 3, gráfico 12 y cuadro A1 del anexo).

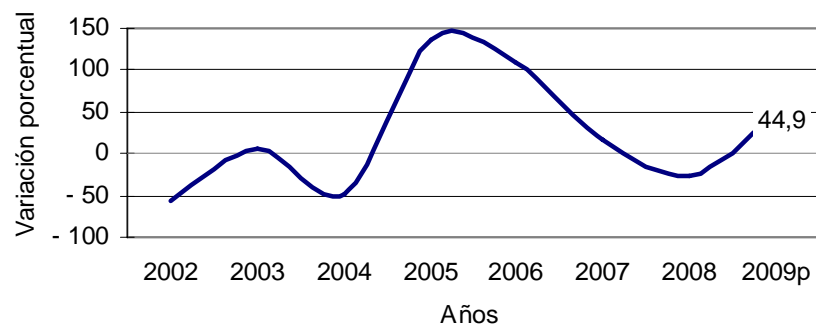
Gráfico 12
IIOC. Carreteras, calles, caminos, puentes
Variaciones año corrido
2002 - 2009^p (III trimestre)



Fuente: DANE
p: preliminar

Vías de agua, puertos, represas y otras obras portuarias, presentó una variación positiva de 44,9% y contribuyó con 10,6 puntos porcentuales a la variación total. La categoría que más incidió en este resultado fue la de construcción, mantenimiento, reparación y adecuación de puertos marítimos (gráfico 13).

Gráfico 13
IIOC. Vías de agua, puertos, represas
Variaciones año corrido
2002 - 2009^p (III trimestre)

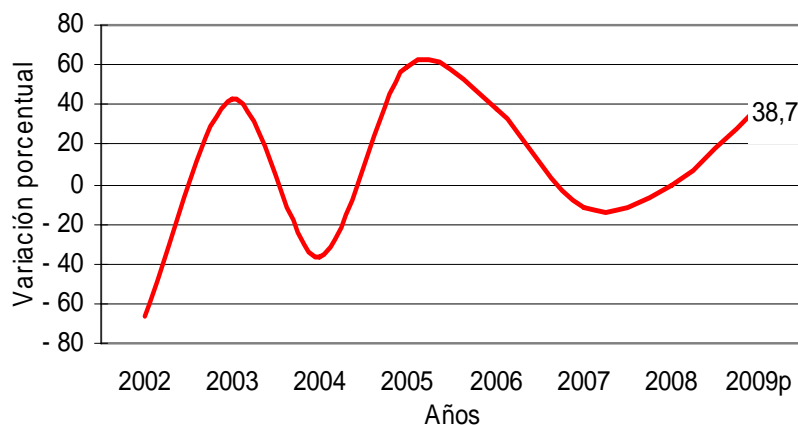


Fuente: DANE
p: preliminar

NOTA: La diferencia en la suma de las variables, obedece al sistema de aproximación en el nivel de dígitos trabajados en el índice.

Tuberías y cables locales, aumentó en 38,7% y contribuyó con 2,9 puntos porcentuales a la variación año corrido. El rubro que más incidió en el resultado de este grupo fue construcción, mantenimiento, reparación y adecuación de infraestructura de telefonía fija urbana (gráfico 14).

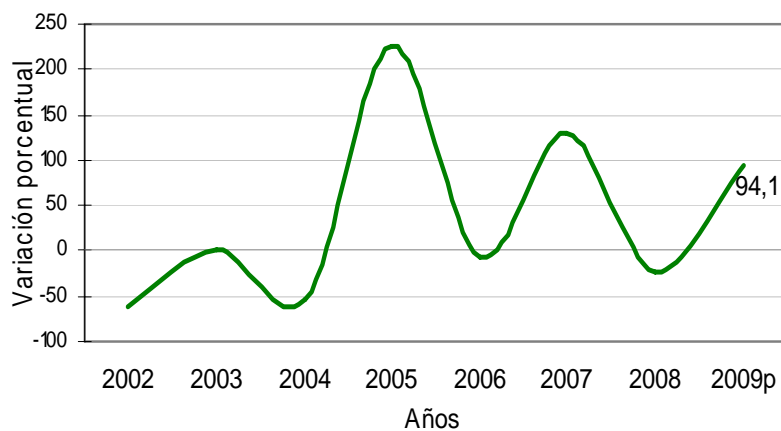
Gráfico 14
IIOC. Tuberías y cables locales
Variaciones año corrido
2002 - 2009^p (III trimestre)



Fuente: DANE
p: preliminar

Vías férreas, pistas de aterrizaje, creció 94,1% y aportó 2,0 puntos porcentuales a la variación total, principalmente como resultado de la mayor inversión efectuada en construcción, mantenimiento, reparación y rehabilitación de vías férreas (gráfico 15).

Gráfico 15
IIOC. Vías férreas, pistas de aterrizaje
Variaciones año corrido
2002 - 2009^p (III trimestre)

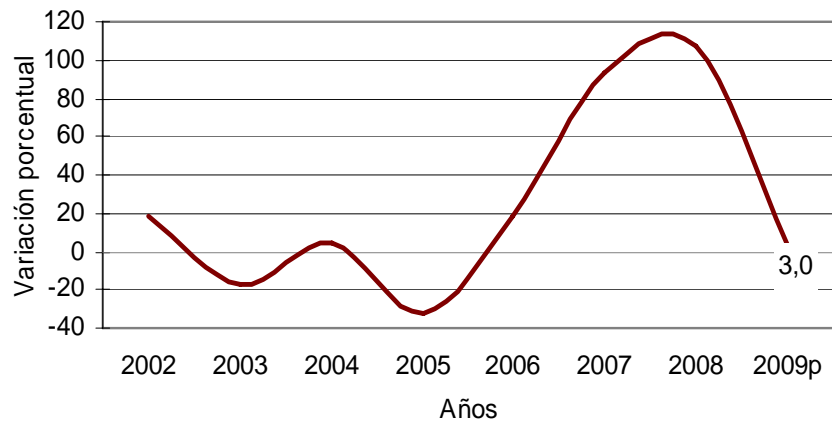


Fuente: DANE

NOTA: La diferencia en la suma de las variables, obedece al sistema de aproximación en el nivel de dígitos trabajados en el índice.

Construcciones para la minería, registró un incremento de 3,0% y contribuyó con 0,7 puntos porcentuales a la variación año corrido, como resultado de la mayor inversión realizada en construcción, mantenimiento, reparación y adecuación de centrales generadoras eléctricas (gráfico 16).

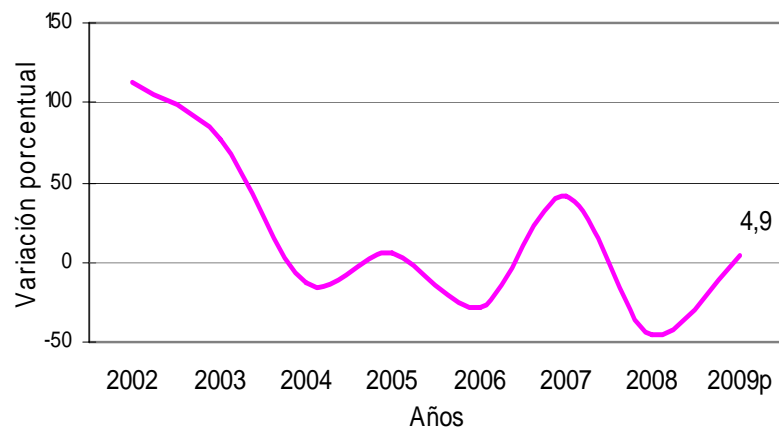
Gráfico 16
IIOC. Construcciones para la minería
Variaciones año corrido
2002 - 2009^p (III trimestre)



Fuente: DANE
p: preliminar

Otras obras de ingeniería, con una variación positiva de 4,9%, sumó 0,3 contribuyó con porcentuales a la variación total. A su vez, dentro de esta categoría, el rubro que más incidió fue el correspondiente a construcción, mantenimiento, reparación y adecuación de parques y escenarios deportivos (gráfico 17).

Gráfico 17
IIOC. Otras obras de ingeniería*
Variaciones año corrido
2002 - 2009^p (III trimestre)

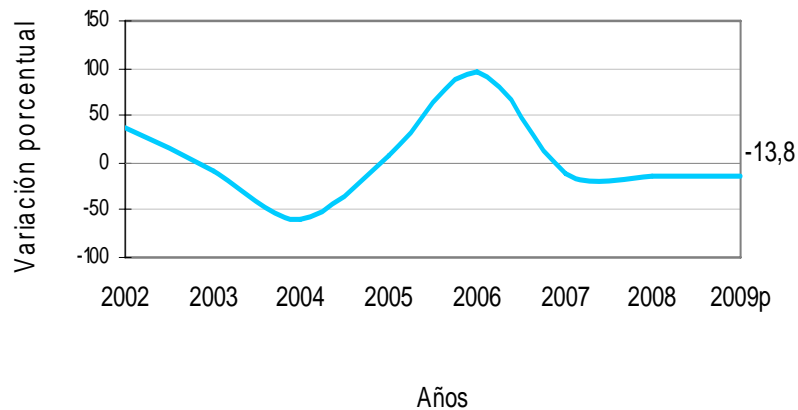


Fuente: DANE
p: preliminar
*Incluye estadios y otras instalaciones deportivas para el juego al aire libre, parques, etc.

NOTA: La diferencia en la suma de las variables, obedece al sistema de aproximación en el nivel de dígitos trabajados en el índice.

Tuberías para el transporte a larga distancia, registró una disminución de 13,8% y restó 0,8 puntos porcentuales a la variación total, debido principalmente a los menores desembolsos efectuados en construcción, mantenimiento, reparación y adecuación de infraestructura de telecomunicaciones (gráfico 18).

Gráfico 18
IIOC. Tuberías para el transporte a larga distancia
Variaciones año corrido
2002 - 2009^p (III trimestre)

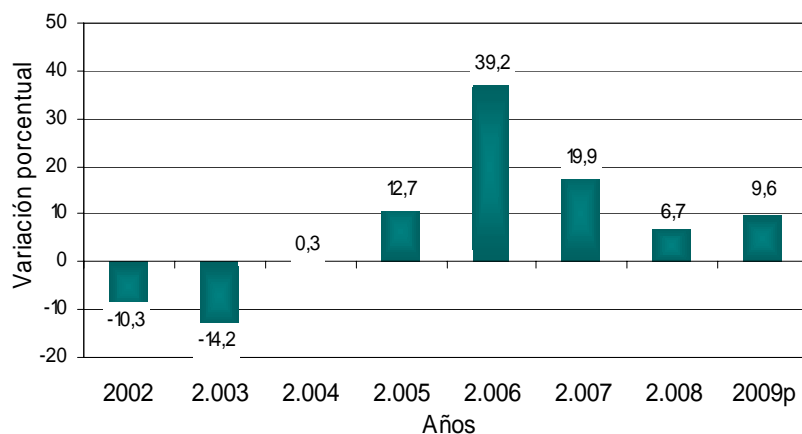


Fuente: DANE
p: preliminar

2.3 Variación doce meses (IV trimestre de 2008 - III trimestre de 2009 / IV trimestre de 2007 - III trimestre de 2008)

En los últimos doce meses hasta septiembre de 2009, los pagos reales efectuados en obras civiles por parte de las entidades públicas y empresas privadas, registraron un aumento de 9,6% respecto a los desembolsos realizados en el período inmediatamente anterior, cuando el indicador registró un aumento de 6,7% (gráfico 19, cuadro 4 y cuadro A1 del anexo).

Gráfico 19
IIOC Total. Variaciones doce meses
2002 - 2009^p (III trimestre)



NOTA: La diferencia en la suma de las variables, obedece al sistema de aproximación en el nivel de dígitos trabajados en el índice.

Fuente: DANE
p: preliminar

Este resultado estuvo determinado por el aumento de los pagos efectuados en cinco de los siete tipos de construcción y la reducción de los desembolsos en los otros dos tipos de obra (cuadro 4 y cuadro A1 del anexo).

Cuadro 4
IIOC. Variación porcentual doce meses y contribución a la variación, según tipos de construcción 2009^p (III trimestre)

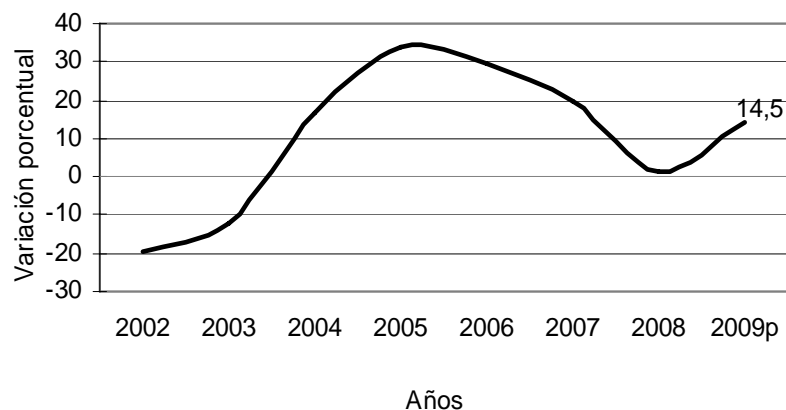
Tipos de construcción	Variación doce meses (porcentajes)	Contribución a la variación doce meses (puntos porcentuales)
Total	9,6	9,6
Carreteras, calles, caminos, puentes	14,5	4,8
Vías férreas, pistas de aterrizaje	44,6	1,0
Vías de agua, puertos, represas	-1,4	-0,4
Tuberías para el transporte a larga distancia	-28,1	-1,6
Tuberías y cables locales	15,2	1,1
Construcciones para la minería	20,4	4,2
Otras obras de ingeniería*	10,3	0,6

Fuente: DANE

* Incluye obras de urbanismo, estadios e instalaciones para el juego al aire libre, parques, etc.

Carreteras, calles, caminos, puentes fue la categoría que más contribuyó a la variación total, al sumar 4,8 puntos porcentuales, como consecuencia de los mayores desembolsos realizados en construcción, mantenimiento, reparación y adecuación de vías urbanas (cuadro 4 y gráfico 20).

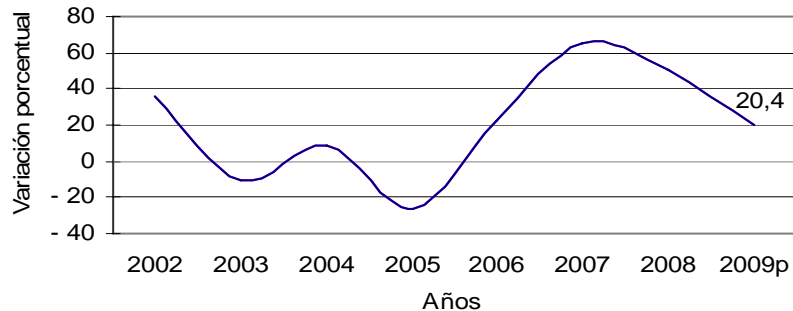
Gráfico 20
IIOC. Carreteras, calles, caminos, puentes
Variaciones doce meses
2002 - 2009^p (III trimestre)

Fuente: DANE
p: preliminar

NOTA: La diferencia en la suma de las variables, obedece al sistema de aproximación en el nivel de dígitos trabajados en el índice.

Construcciones para la minería, aumentó 20,4% y contribuyó con 4,2 puntos porcentuales a la variación total, como resultado de los mayores recursos desembolsados en construcción, mantenimiento, reparación y adecuación de obras para la exploración y explotación petrolífera (gráfico 21).

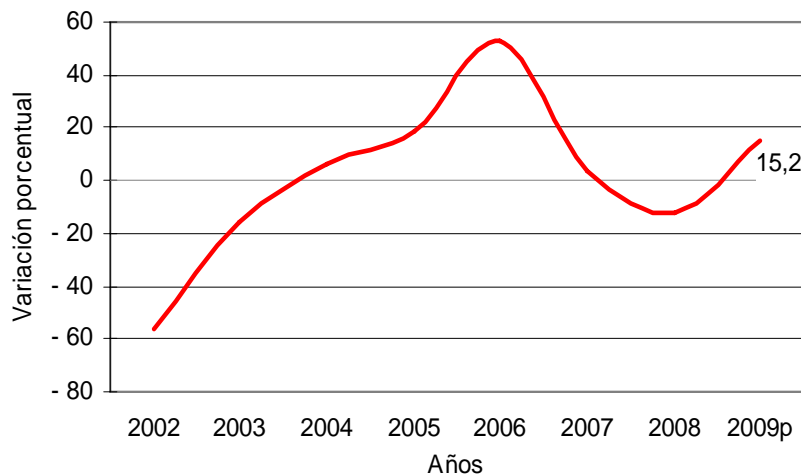
Gráfico 21
IIOC. Construcciones para la minería
Variaciones doce meses
2002 - 2009^p (III trimestre)



Fuente: DANE
p: preliminar

Tuberías y cables locales, registró una variación positiva de 15,2% y contribuyó con 1,1 puntos porcentuales a la variación total, debido principalmente, al mayor nivel de inversión efectuado en construcción, mantenimiento, reparación y adecuación de telefonía fija urbana (gráfico 22).

Gráfico 22
IIOC. Tuberías y cables locales
Variaciones doce meses
2002 - 2009^p (III trimestre)

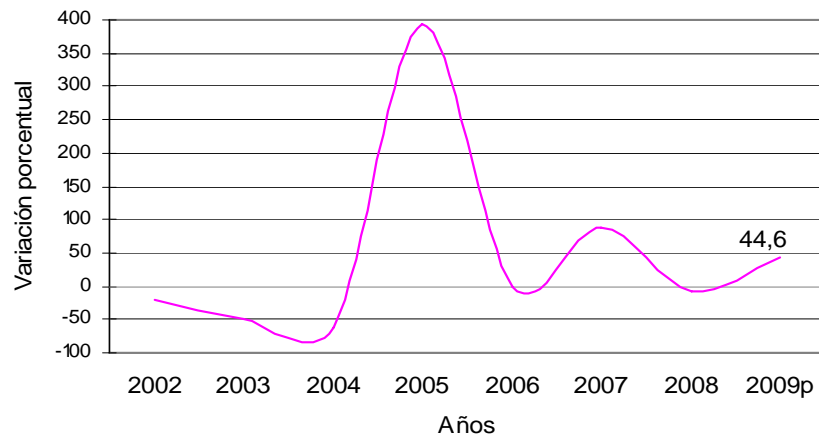


Fuente: DANE
p: preliminar

NOTA: La diferencia en la suma de las variables, obedece al sistema de aproximación en el nivel de dígitos trabajados en el índice.

Vías férreas, pistas de aterrizaje, aumentó 44,6% y contribuyó con 1,0 puntos porcentuales a la variación total; la construcción, mantenimiento, reparación y rehabilitación de vías férreas fue la categoría que más incidió en el resultado (gráfico 23).

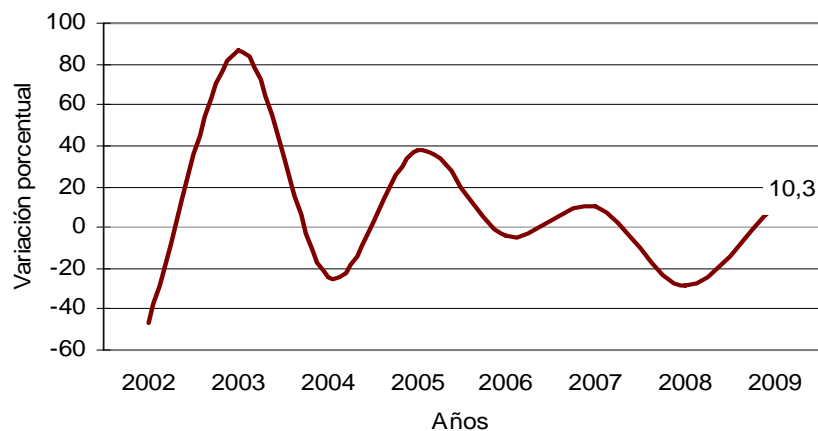
Gráfico 23
IIOC. Vías férreas, pistas de aterrizaje
Variaciones doce meses
2002 - 2009^p (III trimestre)



Fuente: DANE
p: preliminar

Otras obras de ingeniería, creció 10,3% y aportó 0,6 puntos porcentuales a la variación total, como producto del mayor nivel de inversión realizado en construcción, mantenimiento, reparación y adecuación de escenarios deportivos (gráfico 24).

Gráfico 24
IIOC. Otras obras de ingeniería*
Variaciones doce meses
2002 - 2009^p (III trimestre)



NOTA: La diferencia en la suma de las variables, obedece al sistema de aproximación en el nivel de dígitos trabajados en el índice.



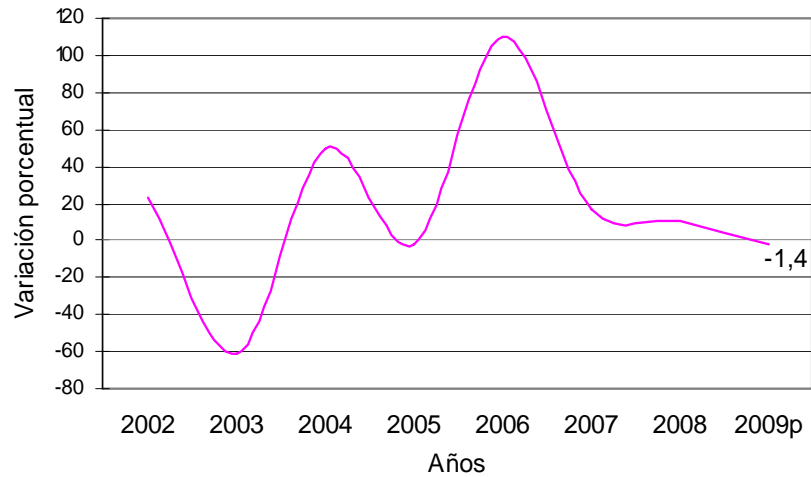
Fuente: DANE

p: preliminar

*Incluye estadios y otras instalaciones deportivas para el juego al aire libre, parques, etc.

Vías de agua, puertos, represas, disminuyó 1,4% y restó 0,4 puntos porcentuales a la variación total de 9,6%; esto se explica por los menores desembolsos efectuados en construcción, mantenimiento, reparación y adecuación de embalses (gráfico 25).

Gráfico 25
IIOC. Vías de agua, puertos, represas
Variaciones doce meses
2002 - 2009^p (III trimestre)

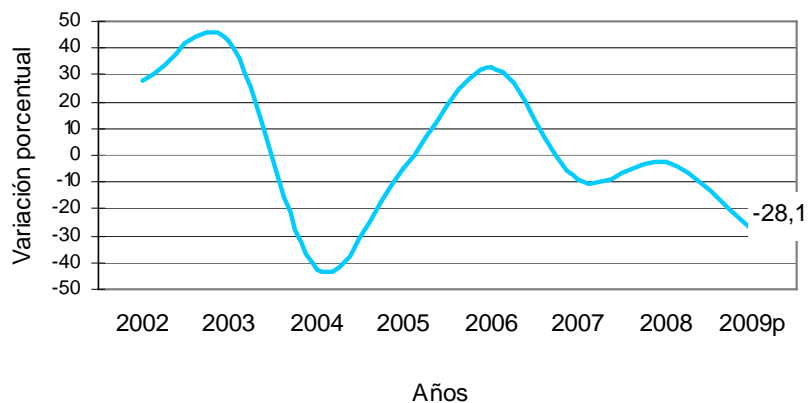


Fuente: DANE

p: preliminar

Tuberías para el transporte a larga distancia, registró una disminución de 28,1% y restó 1,6 puntos porcentuales a la variación total. Este resultado obedece a los menores desembolsos destinados a la construcción, mantenimiento, reparación y adecuación de infraestructura de telecomunicaciones (gráfico 26).

Gráfico 26
IIOC. Tuberías para el transporte a larga distancia
Variaciones doce meses
2002 - 2009^p (III trimestre)



Fuente: DANE

p: preliminar

NOTA: La diferencia en la suma de las variables, obedece al sistema de aproximación en el nivel de dígitos trabajados en el índice.



NOTA: La diferencia en la suma de las variables, obedece al sistema de aproximación en el nivel de dígitos trabajados en el índice.



ANEXO
Cuadro A1
Indicador de inversión en obras civiles, según tipos de construcción
1999 - 2009^P (III trimestre)

Índice Base: Año 1998 = 100

Tipos de construcción	Años	Trimestres	Índice	Variaciones			Contribuciones a la variación			
				Anual ¹	Año corrido ²	12 meses ³	Anual	Año corrido	12 meses	
Total nacional	1999	I	52,1	-33,6	-33,6	(-)	-33,6	-33,6	(-)	
		II	61,3	-17,2	-25,6	(-)	-17,2	-25,6	(-)	
		III	78,1	-38,8	-31,6	(-)	-38,8	-31,6	(-)	
		IV	107,5	-10,4	-25,3	-25,3	-10,4	-25,3	-25,3	
	2000	I	49,0	-5,9	-5,9	-20,8	-5,9	-5,9	-20,8	
		II	73,6	20,1	8,1	-14,6	20,1	8,1	-14,6	
		III	70,6	-9,6	0,9	-3,4	-9,6	0,9	-3,4	
		IV	124,9	16,2	6,4	6,4	16,2	6,4	6,4	
	2001	I	52,2	6,7	6,7	8,6	6,7	6,7	8,6	
		II	72,0	-2,1	1,4	3,8	-2,1	1,4	3,8	
		III	92,3	30,7	12,1	13,6	30,7	12,1	13,6	
		IV	148,8	19,1	14,9	14,9	19,1	14,9	14,9	
	2002	I	44,1	-15,6	-15,6	11,1	-15,6	-15,6	11,1	
		II	56,8	-21,2	-18,8	6,9	-21,2	-18,8	6,9	
		III	56,7	-38,6	-27,3	-10,3	-38,6	-27,3	-10,3	
		IV	85,7	-42,4	-33,4	-33,4	-42,4	-33,4	-33,4	
	2003	I	59,1	34,2	34,2	-27,7	34,2	34,2	-27,7	
		II	58,3	2,6	16,4	-24,0	2,6	16,4	-24,0	
		III	59,8	5,5	12,5	-14,2	5,5	12,5	-14,2	
		IV	126,5	47,7	24,9	24,9	47,7	24,9	24,9	
	2004	I	32,0	-45,9	-45,9	7,1	-45,9	-45,9	7,1	
		II	46,5	-20,1	-33,1	2,0	-20,1	-33,1	2,0	
		III	58,6	-1,9	-22,6	0,3	-1,9	-22,6	0,3	
		IV	110,6	-12,6	-18,4	-18,4	-12,6	-18,4	-18,4	
	2005	I	50,3	57,1	57,1	-3,8	57,1	57,1	-3,8	
		II	51,6	10,9	29,8	2,4	10,9	29,8	2,4	
		III	84,6	44,2	35,9	12,7	44,2	35,9	12,7	
		IV	156,3	41,3	38,3	38,3	41,3	38,3	38,3	
	2006	I	69,5	38,1	38,1	36,0	38,1	38,1	36,0	
		II	78,4	51,8	45,0	43,4	51,8	45,0	43,4	
		III	109,2	29,2	37,9	39,2	29,2	37,9	39,2	
		IV	182,3	16,6	28,2	28,2	16,6	28,2	28,2	
	2007	I	85,7	23,4	23,4	25,9	23,4	23,4	25,9	
		II	112,9	44,0	34,3	26,1	44,0	34,3	26,1	
		III	114,9	5,2	21,9	19,9	5,2	21,9	19,9	
		IV	234,9	28,9	24,8	24,8	28,9	24,8	24,8	
	2008	I	73,5	-14,3	-14,3	17,7	-14,3	-14,3	17,7	
		II	98,3	-12,9	-13,5	6,4	-12,9	-13,5	6,4	
		III	122,4	6,5	-6,2	6,7	6,5	-6,2	6,7	
		IV	189,3	-19,4	-11,8	-11,8	-19,4	-11,8	-11,8	
	2009	I	78,6	6,9	6,9	-8,9	6,9	6,9	-8,9	
		II	139,5	41,8	26,9	1,6	41,8	26,9	1,6	
		III	172,6	41,0	32,8	9,6	41,0	32,8	9,6	
	4001: Carreteras, calles, caminos, puentes, carreteras sobreelevadas, túneles y construcción de subterráneos	1999	I	88,9	-0,7	-0,7	(-)	-0,2	-0,2	(-)
			II	80,6	-14,7	-7,9	(-)	-4,6	-2,3	(-)
			III	74,1	-0,1	-5,7	(-)	0,0	-1,3	(-)
			IV	152,2	7,3	-1,1	-1,1	2,1	-0,3	-0,3
		2000	I	65,7	-26,1	-26,1	-6,7	-10,9	-10,9	-1,7
II			91,5	13,6	-7,2	-0,5	4,4	-2,6	-0,1	
III			120,3	62,4	14,0	11,5	14,4	4,3	3,5	
IV			187,4	23,1	17,5	17,5	8,0	5,6	5,6	
2001		I	52,3	-20,4	-20,4	21,2	-6,7	-6,7	6,5	
		II	87,4	-4,5	-11,2	16,6	-1,4	-3,5	5,0	
		III	84,0	-30,2	-19,4	-4,4	-12,5	-6,8	-1,5	
		IV	162,9	-13,1	-16,9	-16,9	-4,8	-6,0	-6,0	
2002		I	31,9	-39,0	-39,0	-18,9	-9,5	-9,5	-6,5	
		II	57,4	-34,4	-36,1	-24,9	-10,2	-9,9	-8,5	
		III	77,6	-7,6	-25,4	-19,8	-1,7	-6,4	-5,8	
		IV	99,2	-39,1	-31,2	-31,2	-10,4	-8,0	-8,0	
2003		I	40,7	27,6	27,6	-24,9	4,9	4,9	-6,2	
		II	76,2	32,9	31,0	-12,6	8,1	6,7	-3,0	
		III	74,3	-4,3	14,6	-11,9	-1,4	3,8	-3,1	
		IV	139,0	40,1	24,1	24,1	11,3	6,4	6,4	
2004		I	56,0	37,6	37,6	25,7	6,3	6,3	6,7	
		II	67,2	-11,8	5,4	14,6	-3,8	1,3	4,0	
		III	76,1	2,4	4,2	16,5	0,7	1,1	4,4	
		IV	159,7	14,8	8,7	8,7	4,0	2,3	2,3	
2005		I	105,8	89,0	89,0	18,3	37,9	37,9	5,6	
		II	61,5	-8,5	35,8	19,8	-3,0	13,7	6,1	
		III	126,1	65,7	47,2	33,9	20,8	16,7	10,6	
		IV	223,3	39,8	43,9	43,9	14,0	15,5	15,5	
2006		I	93,4	-11,7	-11,7	23,4	-6,0	-6,0	8,7	
		II	137,3	123,3	37,9	43,9	35,8	15,2	15,9	
		III	132,0	4,7	23,6	29,3	1,7	9,1	10,9	
		IV	263,9	18,2	21,3	21,3	6,3	7,8	7,8	
2007		I	130,6	39,9	39,9	31,6	13,1	13,1	10,7	
		II	129,8	-5,5	12,9	13,1	-2,3	4,9	4,8	
		III	177,9	34,8	20,8	19,8	10,2	7,2	6,9	
		IV	331,8	25,7	22,9	22,9	9,1	8,0	8,0	
2008		I	103,7	-20,6	-20,6	12,0	-7,7	-7,7	4,2	
		II	146,4	12,9	-3,9	15,8	3,6	-1,3	5,2	
		III	131,0	-26,4	-13,0	1,5	-10,0	-4,4	0,5	
		IV	228,1	-31,3	-20,9	-20,9	-10,8	-7,2	-7,2	
2009		I	93,6	-9,7	-9,7	-19,4	-3,3	-3,3	-6,6	
		II	187,7	28,1	12,4	-15,7	10,2	4,4	-5,6	
		III	306,9	134,3	54,3	14,5	35,0	17,2	4,8	

NOTA: La diferencia en la suma de las variables, obedece al sistema de aproximación en el nivel de dígitos trabajados en el índice.



Cuadro A1 (continuación)
Indicador de inversión en obras civiles, según tipos de construcción
1999 - 2009^P (III trimestre)

Tipos de construcción	Años	Trimestres	Índice	Variaciones			Contribuciones a la variación			
				Anual ¹	Año corrido ²	12 meses ³	Anual	Año corrido	12 meses	
4002: Vías férreas, pistas de aterrizaje	1999	I	48,6	-22,3	-22,3	(-)	-0,3	-0,3	(-)	
		II	59,6	-38,7	-32,3	(-)	-0,8	-0,5	(-)	
		III	120,4	20,2	-12,1	(-)	0,3	-0,2	(-)	
		IV	73,5	-47,6	-24,5	-24,5	-0,9	-0,4	-0,4	
	2000	I	161,3	232,2	232,2	7,4	3,5	3,5	0,1	
		II	472,3	693,1	486,1	137,5	10,8	7,5	2,1	
		III	52,3	-56,6	200,2	106,0	-1,4	3,8	2,0	
		IV	172,5	134,8	184,3	184,3	1,5	3,0	3,0	
	2001	I	111,6	-30,8	-30,8	95,0	-1,6	-1,6	2,1	
		II	230,4	-51,2	-46,0	-31,5	-5,3	-3,8	-1,4	
		III	45,6	-12,8	-43,5	-26,2	-0,2	-2,5	-1,1	
		IV	291,2	68,8	-20,9	-20,9	1,5	-0,9	-0,9	
	2002	I	10,5	-90,6	-90,6	-28,6	-3,1	-3,1	-1,2	
		II	82,9	-64,0	-72,7	-24,1	-3,3	-3,2	-0,7	
		III	57,6	26,3	-61,1	-21,1	0,2	-1,8	-0,6	
		IV	70,5	-75,8	-67,4	-67,4	-2,4	-2,0	-2,0	
	2003	I	43,6	314,6	314,6	-55,9	1,2	1,2	-1,5	
		II	101,5	22,4	55,3	-36,5	0,5	0,8	-0,7	
		III	7,1	-87,6	0,8	-49,6	-1,4	0,0	-1,2	
		IV	10,2	-85,5	-26,7	-26,7	-1,1	-0,4	-0,4	
	2004	I	11,9	-72,6	-72,6	-48,6	-0,9	-0,9	-0,8	
		II	16,8	-83,4	-80,2	-83,1	-2,3	-1,6	-1,4	
		III	43,7	512,0	-52,4	-62,9	1,0	-0,7	-0,9	
		IV	173,4	1600,3	51,4	51,4	2,1	0,4	0,4	
	2005	I	29,5	147,3	147,3	101,5	0,9	0,9	0,8	
		II	118,7	605,2	415,2	692,3	3,5	2,4	1,9	
		III	87,1	99,2	224,6	394,3	1,2	1,9	2,0	
		IV	189,6	9,4	72,8	72,8	0,2	1,2	1,2	
	2006	I	27,2	-7,7	-7,7	60,4	-0,1	-0,1	1,0	
		II	58,6	-50,6	-42,1	-0,8	-1,9	-1,0	-0,02	
		III	130,1	49,4	-8,2	-0,8	0,8	-0,2	-0,02	
		IV	264,0	39,3	13,0	13,0	0,8	0,3	0,3	
	2007	I	261,5	860,1	860,1	69,0	5,4	5,4	1,3	
		II	86,1	46,9	304,9	104,6	0,6	2,8	1,6	
		III	147,9	13,7	129,4	87,3	0,3	1,8	1,4	
		IV	318,1	20,5	69,5	69,5	0,5	1,2	1,2	
	2008	I	206,1	-21,2	-21,2	6,2	-1,0	-1,0	0,2	
		II	62,3	-27,6	-22,8	-1,0	-0,3	-0,6	-0,02	
		III	117,0	-20,9	-22,2	-7,4	-0,4	-0,6	-0,2	
		IV	269,1	-15,4	-19,6	-19,6	-0,3	-0,5	-0,5	
	2009	I	139,2	-32,5	-32,5	-22,5	-1,5	-1,5	-0,5	
		II	245,4	293,8	43,3	4,9	3,0	1,1	0,1	
		III	363,8	210,8	94,1	44,6	3,2	2,0	1,0	
	4003: Vías de agua, puentes, represas y otras obras portuarias	1999	I	2,8	-82,9	-82,9	(-)	-3,8	-3,8	(-)
			II	25,0	-48,7	-57,2	(-)	-7,2	-5,5	(-)
			III	45,1	-83,7	-78,7	(-)	-40,7	-21,5	(-)
			IV	12,1	-79,2	-78,8	-78,8	-8,6	-17,6	-17,6
2000		I	1,6	-40,7	-40,7	-78,3	-0,5	-0,5	-18,1	
		II	28,3	13,0	7,6	-76,0	1,2	0,4	-17,1	
		III	2,6	-94,1	-55,3	-65,9	-12,2	-4,7	-6,2	
		IV	17,6	46,3	-40,9	-40,9	1,2	-2,6	-2,6	
2001		I	55,9	3327,1	3327,1	24,7	24,8	24,8	1,6	
		II	87,3	208,8	379,0	87,8	17,9	20,7	5,6	
		III	158,8	5898,6	828,1	616,7	49,5	31,2	20,5	
		IV	258,2	1363,1	1016,2	1016,2	43,1	35,9	35,9	
2002		I	57,3	2,4	2,4	437,5	0,6	0,6	31,8	
		II	43,9	-49,7	-29,4	216,9	-13,5	-7,6	24,8	
		III	33,3	-79,0	-55,5	22,8	-30,4	-17,3	4,8	
		IV	11,1	-95,7	-74,0	-74,0	-37,2	-25,4	-25,4	
2003		I	87,8	53,3	53,3	-68,6	15,5	15,5	-24,1	
		II	32,2	-26,6	18,7	-68,3	-4,6	4,2	-23,1	
		III	21,6	-35,3	5,3	-61,1	-4,6	1,0	-17,5	
		IV	157,0	1313,1	105,1	105,1	38,1	14,1	14,1	
2004		I	2,7	-96,9	-96,9	21,2	-32,2	-32,2	3,2	
		II	6,2	-80,7	-92,6	14,0	-10,0	-21,2	2,0	
		III	62,5	190,2	-49,5	49,6	15,3	-8,9	6,4	
		IV	54,5	-65,3	-57,8	-57,8	-18,1	-12,7	-12,7	
2005		I	23,7	783,5	783,5	-31,2	14,7	14,7	-5,4	
		II	41,8	572,0	635,8	-2,7	17,1	16,1	-0,4	
		III	102,9	64,5	135,7	-2,5	15,4	15,8	-0,5	
		IV	113,9	109,1	124,2	124,2	12,0	14,1	14,1	
2006		I	122,4	416,2	416,2	159,2	43,9	43,9	19,7	
		II	77,6	85,6	205,3	128,3	15,5	29,5	19,3	
		III	154,3	50,0	110,4	110,1	13,6	22,3	18,5	
		IV	128,0	12,4	70,9	70,9	2,0	13,1	13,1	
2007		I	95,1	-22,3	-22,3	19,4	-8,8	-8,8	4,6	
		II	209,9	170,7	52,6	41,0	37,8	15,9	9,8	
		III	112,4	-27,2	17,8	16,5	-8,6	5,5	4,2	
		IV	294,0	129,7	47,5	47,5	20,4	11,7	11,7	
2008		I	93,8	-1,4	-1,4	56,1	-0,3	-0,3	12,5	
		II	83,8	-60,1	-41,8	-0,6	-25,0	-14,3	-0,2	
		III	131,4	16,9	-26,0	10,6	3,7	-7,7	2,6	
		IV	146,6	-50,1	-35,9	-35,9	-14,0	-10,4	-10,4	
2009		I	96,6	2,9	2,9	-35,4	0,8	0,8	-10,5	
		II	169,0	101,5	49,5	-6,9	19,4	11,4	-1,7	
		III	182,4	38,8	44,9	-1,4	9,3	10,6	-0,4	

NOTA: La diferencia en la suma de las variables, obedece al sistema de aproximación del nivel de los datos trabajados en el índice.



Cuadro A1 (continuación)
Indicador de inversión en obras civiles, según tipos de construcción
1999 - 2009^P (III trimestre)

Tipos de construcción	Años	Trimestres	Índice	Variaciones			Contribuciones a la variación			
				Anual ¹	Año corrido ²	12 meses ³	Anual	Año corrido	12 meses	
4004: Tuberías para el transporte a larga distancia, líneas de comunicaciones y energía	1999	I	53,1	-43,4	-43,4	(-)	-6,2	-6,2	(-)	
		II	57,9	-38,8	-41,1	(-)	-5,9	-6,1	(-)	
		III	180,8	88,0	2,6	(-)	7,9	0,3	(-)	
		IV	155,4	34,4	11,8	11,8	4,0	1,4	1,4	
	2000	I	76,9	44,8	44,8	31,1	5,5	5,5	3,6	
		II	18,8	-67,4	-13,7	33,8	-7,6	-1,6	3,6	
		III	61,8	-65,8	-46,0	-23,2	-18,2	-8,4	-3,6	
		IV	48,3	-68,9	-54,0	-54,0	-11,9	-9,6	-9,6	
	2001	I	63,7	-17,2	-17,2	-59,1	-3,2	-3,2	-11,2	
		II	46,7	147,7	15,3	-49,0	4,5	1,4	-8,2	
		III	64,7	4,7	11,2	-28,6	0,5	1,1	-3,6	
		IV	47,3	-2,2	8,0	8,0	-0,1	0,6	0,6	
	2002	I	57,1	-10,4	-10,4	12,0	-1,5	-1,5	0,9	
		II	88,3	89,1	31,7	16,7	6,9	3,4	1,4	
		III	93,8	45,0	36,6	28,2	3,8	3,5	2,2	
		IV	191,0	304,0	93,5	93,5	11,5	6,8	6,8	
	2003	I	75,1	31,6	31,6	107,8	4,9	4,9	7,8	
		II	49,9	-43,4	-14,0	59,3	-8,1	-2,4	5,3	
		III	91,8	-2,1	-9,3	42,4	-0,4	-1,7	4,7	
		IV	142,5	-25,4	-16,5	-16,5	-6,8	-3,5	-3,5	
	2004	I	18,1	-75,9	-75,9	-32,6	-11,5	-11,5	-6,8	
		II	31,5	-37,0	-60,4	-30,8	-3,8	-7,7	-5,8	
		III	40,6	-55,8	-58,4	-43,0	-10,2	-8,5	-8,0	
		IV	123,3	-13,4	-40,6	-40,6	-1,8	-5,7	-5,7	
	2005	I	20,8	14,9	14,9	-28,5	1,0	1,0	-3,7	
		II	28,6	-9,1	-0,3	-24,8	-0,7	0,0	-3,2	
		III	47,7	17,5	7,7	-5,2	1,4	0,6	-0,6	
		IV	102,9	-16,6	-6,3	-6,3	-2,2	-0,7	-0,7	
	2006	I	52,0	150,0	150,0	6,9	7,4	7,4	0,7	
		II	61,9	116,2	130,4	24,0	7,7	7,6	2,3	
		III	76,0	59,3	95,5	32,8	4,0	5,9	2,9	
		IV	98,8	-4,0	44,3	44,3	-0,3	3,1	3,1	
	2007	I	71,1	36,7	36,7	33,1	3,3	3,3	2,5	
		II	40,3	-34,9	-2,2	8,2	-3,3	-0,2	0,7	
		III	55,7	-26,6	-12,0	-9,2	-2,2	-1,1	-0,8	
		IV	114,6	16,0	-2,4	-2,4	1,0	-0,2	-0,2	
	2008	I	35,2	-50,5	-50,5	-20,1	-5,0	-5,0	-1,6	
		II	56,7	40,8	-17,5	-8,4	1,7	-1,2	-0,6	
		III	52,3	-6,2	-13,7	-2,7	-0,4	-0,9	-0,2	
		IV	61,7	-46,1	-26,9	-26,9	-2,7	-1,7	-1,7	
	2009	I	38,6	9,6	9,6	-14,8	0,6	0,6	-0,8	
		II	56,4	-0,5	3,3	-20,3	-0,04	0,2	-1,2	
		III	29,4	-43,8	-13,8	-28,1	-2,2	-0,8	-1,6	
	4005: Tuberías y cables locales, obras auxiliares	1999	I	99,9	-17,7	-17,7	(-)	-3,3	-3,3	(-)
			II	125,8	51,8	10,5	(-)	6,9	1,7	(-)
			III	117,0	86,5	28,3	(-)	5,0	3,2	(-)
			IV	249,8	87,8	48,1	48,1	11,6	5,7	5,7
		2000	I	66,1	-33,9	-33,9	47,6	-7,7	-7,7	5,7
II			128,3	2,0	-13,9	33,2	0,5	-3,3	4,6	
III			127,9	9,3	-6,0	20,3	1,7	-1,3	3,7	
IV			163,6	-34,5	-18,0	-18,0	-9,5	-4,2	-4,2	
2001		I	81,7	23,7	23,7	-10,2	3,8	3,8	-2,3	
		II	108,0	-15,8	-2,4	-14,3	-3,3	-0,5	-3,1	
		III	126,5	-1,1	-1,9	-16,1	-0,2	-0,4	-3,6	
		IV	104,9	-35,9	-13,3	-13,3	-5,6	-2,4	-2,4	
2002		I	26,1	-68,0	-68,0	-27,1	-12,6	-12,6	-5,0	
		II	42,3	-60,9	-63,9	-37,7	-10,8	-11,6	-6,7	
		III	38,3	-69,8	-66,3	-55,9	-11,4	-11,5	-9,3	
		IV	24,7	-76,5	-68,8	-68,8	-6,4	-9,4	-9,4	
2003		I	73,2	180,4	180,4	-51,2	12,7	12,7	-6,2	
		II	46,2	9,3	74,6	-39,2	0,8	6,0	-4,1	
		III	33,3	-12,9	43,2	-16,1	-1,0	3,5	-1,3	
		IV	92,1	273,2	86,4	86,4	9,3	5,5	5,5	
2004		I	28,4	-61,3	-61,3	12,1	-9,0	-9,0	1,0	
		II	36,8	-20,3	-45,4	4,5	-1,9	-5,5	0,4	
		III	31,6	-5,2	-36,6	6,4	-0,3	-3,8	0,5	
		IV	70,3	-23,6	-31,8	-31,8	-2,0	-3,0	-3,0	
2005		I	41,5	46,4	46,4	-9,9	4,9	4,9	-0,8	
		II	49,2	33,6	39,2	1,1	3,2	3,9	0,1	
		III	63,0	99,3	58,8	18,6	6,4	4,9	1,6	
		IV	130,7	85,9	70,2	70,2	6,5	5,6	5,6	
2006		I	42,5	2,4	2,4	58,3	0,2	0,2	4,7	
		II	64,0	30,1	17,5	55,9	3,4	1,8	4,7	
		III	104,7	66,2	37,4	52,6	5,9	3,7	4,7	
		IV	168,8	29,2	33,6	33,6	2,9	3,3	3,3	
2007		I	36,9	-13,1	-13,1	31,2	-1,0	-1,0	2,9	
		II	58,7	-8,4	-10,3	22,9	-0,8	-0,9	2,1	
		III	91,2	-12,9	-11,6	4,0	-1,5	-1,1	0,4	
		IV	126,8	-24,9	-17,5	-17,5	-2,7	-1,8	-1,8	
2008		I	59,6	61,2	61,2	-10,2	3,1	3,1	-1,0	
		II	51,3	-12,6	16,0	-10,9	-0,8	0,9	-1,0	
		III	75,2	-17,6	-0,4	-12,0	-1,7	-0,03	-1,0	
		IV	102,5	-19,2	-8,0	-8,0	-1,2	-0,5	-0,5	
2009		I	65,0	9,2	9,2	-12,6	0,9	0,9	-0,9	
		II	67,7	31,9	19,7	-5,6	2,0	1,5	-0,4	
		III	125,3	66,7	38,7	15,2	4,9	2,9	1,1	

NOTA: La diferencia en la suma de las variables, obedece al sistema de aproximación en el nivel de dígitos trabajados en el índice.



Cuadro A1 (continuación)
Indicador de inversión en obras civiles, según tipos de construcción
1999 - 2009^p (III trimestre)

Tipos de construcción	Años	Trimestres	Índice	Variaciones			Contribuciones a la variación			
				Anual ¹	Año corrido ²	12 meses ³	Anual	Año corrido	12 meses	
4006: Construcciones para la minería	1999	I	51,1	-39,7	-39,7	(-)	-6,6	-6,6	(-)	
		II	78,4	-19,3	-28,8	(-)	-3,9	-5,3	(-)	
		III	67,9	-16,0	-24,9	(-)	-1,6	-3,6	(-)	
		IV	109,0	-20,6	-23,4	-23,4	-3,6	-3,6	-3,6	
	2000	I	64,6	26,6	26,6	-12,7	4,0	4,0	-1,9	
		II	65,4	-16,7	0,4	-11,7	-3,3	0,1	-1,7	
		III	51,8	-23,8	-7,9	-13,1	-3,2	-1,3	-2,2	
		IV	100,7	-7,7	-7,8	-7,8	-1,2	-1,2	-1,2	
	2001	I	30,0	-53,5	-53,5	-22,5	-10,9	-10,9	-3,8	
		II	43,3	-33,7	-43,6	-26,4	-4,6	-7,1	-4,1	
		III	66,3	28,1	-23,2	-17,3	3,2	-3,4	-2,6	
		IV	160,1	59,0	6,1	6,1	7,4	0,8	0,8	
	2002	I	42,7	42,2	42,2	26,1	3,7	3,7	3,1	
		II	68,7	58,6	51,9	49,6	5,4	4,7	5,4	
		III	54,6	-17,7	18,8	35,7	-2,0	1,9	3,9	
		IV	151,9	-5,1	6,0	6,0	-0,9	0,8	0,8	
	2003	I	35,5	-16,8	-16,8	-0,6	-2,5	-2,5	-0,1	
		II	39,6	-42,4	-32,6	-16,6	-7,9	-5,6	-2,5	
		III	63,0	15,5	-11,0	-11,0	2,3	-2,7	-1,8	
		IV	171,8	13,1	-2,5	-2,5	3,6	-0,5	-0,5	
	2004	I	38,4	8,0	8,0	0,7	0,7	0,7	0,1	
		II	37,9	-4,3	1,5	10,5	-0,5	0,1	1,8	
		III	67,4	6,9	4,0	8,8	1,1	0,5	1,5	
		IV	136,4	-20,6	-9,6	-9,6	-4,3	-1,5	-1,5	
	2005	I	14,0	-63,4	-63,4	-18,2	-11,7	-11,7	-3,2	
		II	32,1	-15,4	-39,6	-19,7	-1,9	-5,9	-3,6	
		III	51,3	-23,8	-32,2	-25,9	-4,2	-5,2	-4,8	
		IV	170,4	24,9	-4,4	-4,4	4,7	-0,8	-0,8	
	2006	I	20,5	45,8	45,8	7,3	2,0	2,0	1,1	
		II	38,9	21,5	28,9	12,5	2,1	2,0	1,8	
		III	55,8	8,7	18,2	22,1	0,8	1,5	2,7	
		IV	249,0	46,1	36,0	36,0	7,8	4,3	4,3	
	2007	I	29,5	44,0	44,0	36,1	2,0	2,0	4,2	
		II	76,1	95,4	77,7	46,0	7,3	4,8	5,1	
		III	116,7	109,1	92,9	65,0	8,6	6,4	6,9	
		IV	249,7	0,3	29,6	29,6	0,1	3,8	3,8	
	2008	I	59,3	101,1	101,1	34,4	5,4	5,4	4,4	
		II	154,0	102,5	102,1	41,3	10,7	8,4	5,3	
		III	246,5	111,3	106,9	50,6	17,5	11,7	7,4	
		IV	380,5	52,4	78,1	78,1	8,6	10,4	10,4	
	2009	I	110,3	86,0	86,0	77,7	10,7	10,7	11,2	
		II	198,4	28,8	44,7	61,4	7,0	8,6	10,5	
		III	164,9	-33,1	3,0	20,4	-10,3	0,7	4,2	
	4008: Otras obras de ingeniería*	1999	I	23,5	-78,1	-78,1	(-)	-13,2	-13,2	(-)
			II	9,1	-53,3	-74,3	(-)	-1,7	-7,6	(-)
			III	16,2	-86,2	-80,0	(-)	-9,8	-8,6	(-)
			IV	11,4	-92,7	-85,0	-85,0	-14,9	-10,5	-10,5
		2000	I	24,1	2,8	2,8	-80,8	0,2	0,2	-8,5
II			79,0	769,3	216,9	-57,3	14,1	7,7	-6,0	
III			75,0	363,8	265,7	-7,5	9,3	8,4	-0,6	
IV			256,7	2.143,3	622,9	622,9	28,2	15,5	15,5	
2001		I	26,2	8,6	8,6	618,4	0,5	0,5	15,7	
		II	19,3	-75,5	-55,9	188,5	-10,0	-5,8	9,9	
		III	20,6	-72,6	-62,9	70,3	-9,5	-7,2	5,5	
		IV	30,3	-88,2	-77,8	-77,8	-22,4	-13,1	-13,1	
2002		I	55,0	110,2	110,2	-71,3	6,8	6,8	-12,0	
		II	44,2	128,4	118,0	-60,2	4,3	5,3	-8,8	
		III	41,9	103,6	113,5	-46,9	2,9	4,3	-5,5	
		IV	70,0	131,0	119,0	119,0	3,3	3,9	3,9	
2003		I	46,2	-16,0	-16,0	61,5	-2,5	-2,5	2,7	
		II	107,2	142,5	54,6	76,7	13,7	6,6	4,2	
		III	97,6	132,8	77,8	87,2	12,1	8,6	6,0	
		IV	23,1	-67,1	29,8	29,8	-6,8	3,2	3,2	
2004		I	49,4	6,9	6,9	37,0	0,7	0,7	3,6	
		II	117,3	9,5	8,7	8,3	2,2	1,4	1,0	
		III	51,6	-47,1	-13,0	-24,8	-9,5	-2,3	-3,7	
		IV	101,4	339,6	16,7	16,7	7,6	1,9	1,9	
2005		I	74,0	49,7	49,7	24,2	9,5	9,5	3,0	
		II	90,3	-23,0	-1,4	10,4	-7,2	-0,4	1,4	
		III	67,1	30,0	6,0	37,9	3,3	1,2	4,3	
		IV	155,3	53,2	21,0	21,0	6,0	3,3	3,3	
2006		I	36,1	-51,3	-51,3	1,3	-9,3	-9,3	0,2	
		II	45,3	-49,8	-50,5	-4,3	-10,8	-10,1	-0,6	
		III	83,4	24,4	-28,8	-3,8	2,4	-4,4	-0,5	
		IV	119,3	-23,2	-26,5	-26,5	-2,8	-3,7	-3,7	
2007		I	88,4	145,1	145,1	-3,5	9,3	9,3	-0,4	
		II	75,8	67,2	101,7	20,8	4,8	6,9	2,0	
		III	68,9	-17,4	41,4	10,1	-1,6	3,3	1,0	
		IV	127,7	7,1	27,0	27,0	0,6	2,2	2,2	
2008		I	27,9	-68,4	-68,4	-10,7	-8,7	-8,7	-1,0	
		II	50,0	-34,0	-52,5	-25,2	-2,8	-5,4	-2,3	
		III	48,1	-30,2	-45,9	-28,0	-2,2	-4,2	-2,5	
		IV	147,7	15,7	-24,1	-24,1	1,1	-2,0	-2,0	
2009		I	20,5	-26,6	-26,6	-11,3	-1,2	-1,2	-0,8	
		II	52,7	5,3	-6,1	-2,0	0,3	-0,3	-0,1	
		III	59,0	22,8	4,9	10,3	1,1	0,3	0,6	

Fuente: DANE

p: Existe una preliminariedad de un año en los resultados

¹ Anual = (trimestre i año (t) / trimestre i año (t - 1) - 1)*100² Año corrido = (sumatoria en lo corrido del año t / sumatoria en lo corrido del año (t-1) - 1)*100³ 12 meses = (sumatoria de los trimestres, i-3 hasta i / sumatoria de los trimestres i-7 hasta i-4) - 1)*100

* Incluye estadios y otras instalaciones deportivas para el juego al aire libre, parques, etc.

- No existen datos

NOTA: La diferencia en la suma de las variables, obedece al sistema de aproximación en el nivel de dígitos trabajados en el índice.



FICHA METODOLÓGICA

Objetivo: conocer la evolución de la inversión realizada en obras de infraestructura en el país a partir de los pagos efectuados por las entidades públicas (contenidos en las ejecuciones presupuestales) y las empresas privadas (reportados en los informes financieros de ejecución de inversión) a los constructores.

Unidad estadística: la empresa o entidad pública o privada que dedica recursos para la ejecución de proyectos de inversión en obras civiles.

Periodicidad: indicador de carácter continuo y elaborado trimestralmente.

Tipo de investigación: encuesta por muestreo intencional, focalizado a las entidades con mayores niveles de inversión.

Metodología de cálculo: índice de tipo Laspeyres.

Universo: totalidad de las instituciones públicas que ejecutan inversión en proyectos de infraestructura con mayor nivel de inversión (superior a \$25 000 millones). Representan el 90% del total invertido. Para las empresas privadas, las más grandes por nivel de activos fijos y gastos de inversión.

Fuentes: principales empresas que desarrollan proyectos de infraestructura.

Cobertura: nacional.

Tipos de construcción: los tipos de construcción según Clasificación de Bienes y Servicios adaptada para las Cuentas Nacionales de Colombia, basada en la correlativa que se hizo con la Clasificación Central de Productos –CPC–, versión provisional de Naciones Unidas, son:

- Carreteras, calles, caminos, puentes, carreteras sobreelevadas, túneles y construcción de subterráneos, otras vías de circulación de vehículos y peatones, barreras de seguridad y áreas de estacionamiento pavimentadas, entradas a garajes, pasos superiores e inferiores para vehículos o peatones y carriles de bicicletas.
- Vías férreas y pistas de aterrizaje, red férrea para trenes de largo recorrido y cercanías, tranvías urbanos o subterráneos, sistemas de transporte metro y helipuertos.
- Vías de agua, puertos, represas y otras obras portuarias (embalses, acueductos, canales y diques).
- Tuberías para el transporte a larga distancia, líneas de comunicaciones y energía, poliductos, gasoductos, cables submarinos de fibra óptica, líneas de transmisión de televisión, radio, telégrafo, teléfono, cables de alta tensión.
- Tuberías y cables locales, obras auxiliares, redes urbanas de gas, acueducto, alcantarillado, teléfonos y energía (baja tensión).
- Construcción para la minería (minas e instalaciones, pozos de extracción y torres, túneles y galerías en actividades mineras, centrales de generación eléctrica, hidroeléctricas, termoeléctricas, subestaciones eléctricas).
- Otras obras de ingeniería (instalaciones deportivas al aire libre, campos de fútbol, béisbol, atletismo, pistas de automovilismo o ciclismo, pistas de patinaje, hockey, hipódromos, piscinas, canchas de tenis, golf, parques, construcciones agropecuarias, entre otras).

Variaciones analizadas:

Anual: (trimestre año (t) / trimestre año (t - 1) - 1)*100

Año corrido: (sumatoria en lo corrido del año t / sumatoria en lo corrido del año (t-1) - 1)*100

12 meses:(sumatoria de los trimestres, t-3 hasta t / sumatoria de los trimestres t-7 hasta t-4) - 1)*100

Departamento Administrativo Nacional de Estadística - DANE -
Bogotá, D.C. - Colombia, 02 de diciembre de 2009