



INDICADOR DE INVERSIÓN EN OBRAS CIVILES (Pagos o desembolsos reales) III Trimestre de 2011

Contenido

Resumen

1. Resultados generales

2. Resultados por tipo de construcción

Anexo

Ficha metodológica

RESUMEN

- ❖ En el tercer trimestre de 2011, los desembolsos reales efectuados para la construcción de obras civiles presentaron un aumento de 22,8% respecto al mismo período del año 2010, cuando el indicador había registrado una disminución de 9,9%.
 - Este resultado se explica principalmente por el comportamiento del grupo *construcciones para la minería y centrales generadoras eléctricas*, que presentó un aumento de 47,6% y sumó 15,6 puntos porcentuales a la variación anual. Este comportamiento se debe principalmente a la mayor inversión realizada en construcción, mantenimiento, reparación y adecuación de obras de exploración y explotación de petróleo.
 - El grupo *carretera, calles, caminos, puentes*, registró una variación positiva de 17,8% y sumó 6,8 puntos porcentuales a la variación total; este comportamiento se presentó principalmente por los mayores desembolsos efectuados en construcción, mantenimiento, reparación y adecuación de vías urbanas.
- ❖ En lo corrido del año 2011, los pagos reales efectuados en obras civiles, registraron un aumento de 1,7% respecto al mismo período de 2010, cuando el indicador registró un aumento de 7,6%.
 - Esta variación estuvo explicada, principalmente, por el grupo *vías de agua, puertos, represas*, que aumentó 20,8% y sumó 3,5 puntos porcentuales a la variación total; la categoría que más incidió en este resultado fue construcción, mantenimiento, reparación y adecuación de puertos marítimos.
 - El grupo *carreteras, calles, caminos, puentes*, registró una variación positiva de 2,7% y sumó 1,0 punto porcentual a la variación total; este comportamiento se presentó principalmente por los mayores desembolsos efectuados en construcción, mantenimiento, reparación y adecuación de vías urbanas.
- ❖ En los últimos doce meses hasta septiembre de 2011, los desembolsos para obras de infraestructura aumentaron 1,9% respecto al año precedente, cuando el indicador había aumentado 19,5%.
 - Esta variación estuvo explicada, principalmente, por el grupo *construcciones para la minería y centrales generadoras eléctricas* que aumentó 5,2% y sumó 1,9 puntos porcentuales a la variación total; la categoría que más incidió en este resultado fue construcción, mantenimiento, reparación y adecuación de obras para la exploración y explotación de petróleo.
 - El grupo *vías de agua, puertos, represas*, registró un aumento de 9,6% y sumó 1,6 puntos porcentuales a la variación total. Este resultado obedeció a los mayores desembolsos destinados a la construcción, mantenimiento, reparación y adecuación de puertos marítimos.

Director

Jorge Bustamante Roldán

Subdirector

Christian R. Jaramillo Herrera

Director de Metodología y Producción Estadística

Eduardo Efraín Freire Delgado

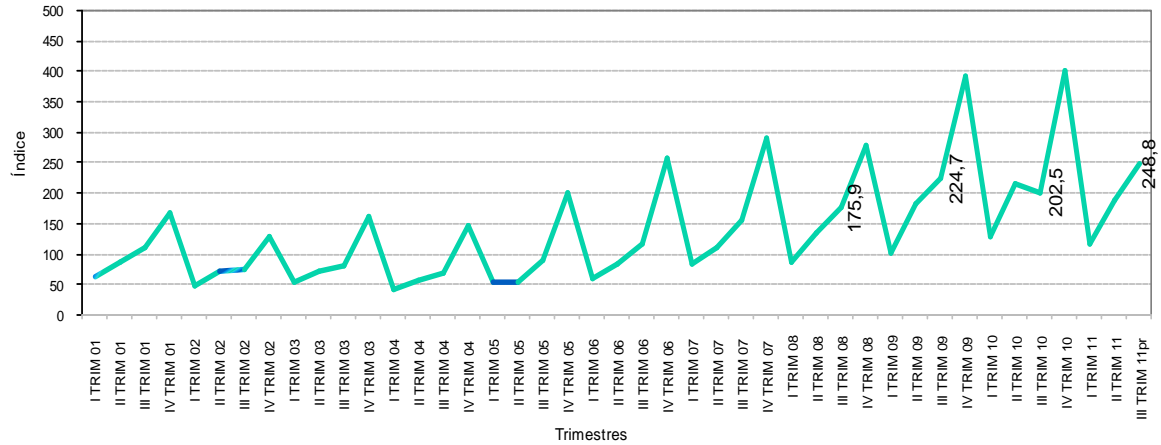
NOTA: La diferencia en la suma de las variables, obedece al sistema de aproximación en el nivel de dígitos trabajados en el índice.

1. RESULTADOS GENERALES

La inversión¹ en obras civiles durante el tercer trimestre de 2011 registró un aumento de 22,8%, frente a igual período de 2010. En lo corrido del año y los últimos doce meses hasta septiembre de 2011, la inversión aumentó 1,7% y 1,9% respectivamente (gráfico 1 y 2, cuadro 1 y cuadro A1 del anexo).

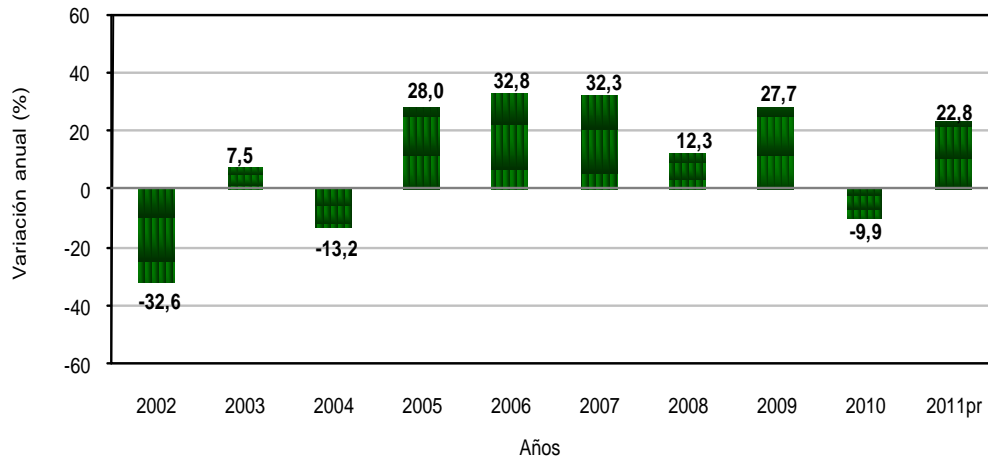
Gráfico 1
Índice de inversión en obras civiles
2001 - 2011^{pr} (trimestres)

Índice Base: Año 2005 = 100



Fuente: DANE
pr: preliminar

Gráfico 2
IIOC Total. Variaciones anuales
2002 - 2011^{pr} (III trimestre)



Fuente: DANE
pr: preliminar

¹ Medida con base en los pagos efectuados por las diferentes entidades públicas o privadas a los contratistas por ejecución de obras civiles.

NOTA: La diferencia en la suma de las variables, obedece al sistema de aproximación en el nivel de dígitos trabajados en el índice.



Cuadro 1
IIOC. Índice y variaciones porcentuales anual, año corrido y doce meses
2002 - 2011^{pr} (trimestres)

Años	Trimestres	Índice de inversión en obras civiles	Índice Base 2005 = 100		
			Variaciones		
			Anual	Año corrido	12 meses
2002	I	48,3	-24,0	-24,0	-13,8
	II	72,2	-18,6	-20,8	-13,4
	III	74,7	-32,6	-25,8	-19,1
	IV	129,3	-23,4	-24,9	-24,9
2003	I	54,0	11,8	11,8	-20,7
	II	73,9	2,3	6,1	-17,1
	III	80,3	7,5	6,6	-7,3
	IV	160,8	24,4	13,7	13,7
2004	I	43,7	-19,1	-19,1	8,6
	II	57,3	-22,4	-21,0	3,1
	III	69,7	-13,2	-18,0	-1,8
	IV	146,9	-8,7	-13,9	-13,9
2005	I	53,9	23,3	23,3	-8,6
	II	54,6	-4,6	7,4	-5,0
	III	89,2	28,0	15,8	3,9
	IV	202,3	37,8	26,0	26,0
2006	I	61,1	13,4	13,4	24,3
	II	85,1	55,8	34,8	34,7
	III	118,4	32,8	33,9	35,5
	IV	258,4	27,7	30,8	30,8
2007	I	85,1	39,2	39,2	34,3
	II	111,9	31,5	34,7	31,1
	III	156,7	32,3	33,6	31,1
	IV	290,0	12,2	23,1	23,1
2008	I	87,2	2,5	2,5	18,0
	II	134,9	20,5	12,7	16,5
	III	175,9	12,3	12,5	12,4
	IV	277,8	-4,2	5,0	5,0
2009*	I	102,5	17,4	17,4	7,0
	II	182,2	35,1	28,1	10,4
	III	224,7	27,7	28,0	14,4
	IV	392,1	41,1	33,4	33,4
2010	I	129,6	26,5	26,5	34,4
	II	216,1	18,6	21,5	30,4
	III	202,5	-9,9	7,6	19,5
	IV	400,8	2,2	5,3	5,3
2011	I	118,5	-8,6	-8,6	1,0
	II	190,4	-11,9	-10,7	-5,2
	III	248,8	22,8	1,7	1,9

Fuente: DANE

pr: preliminar

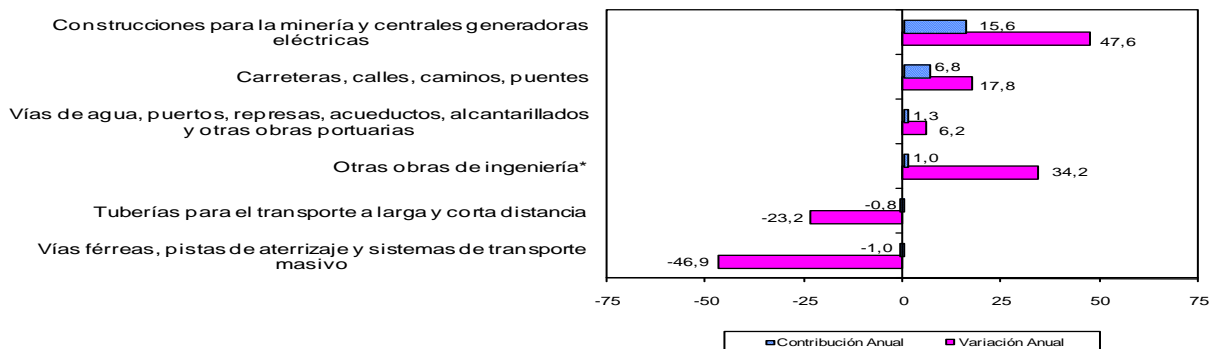
* la serie se ajusta desde el I trimestre de 2010 por la inclusión de información de 35 fuentes nuevas a la muestra del Indicador.

2. RESULTADOS POR GRUPOS DE CONSTRUCCION

2.1 Variación anual (III trimestre de 2011 / III trimestre de 2010)

A continuación se presentan los resultados del III trimestre de 2011, por grupos de construcción (gráfico 3, cuadro 2 y A1 del anexo).

Gráfico 3
IIOC. Variación porcentual anual y contribución a la variación,
según tipos de construcción
2011^{pr} (III trimestre)



Fuente: DANE

pr: preliminar

*Incluye estadios y otras instalaciones deportivas para el juego al aire libre, parques, etc.

NOTA: La diferencia en la suma de las variables, obedece al sistema de aproximación en el nivel de dígitos trabajados en el índice.

Cuadro 2
IIOC. Variación porcentual anual y contribución a la variación,
según tipos de construcción
2011^{pr} (III trimestre)

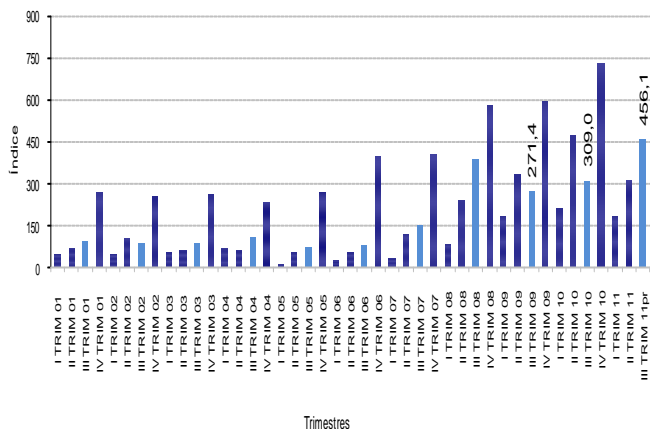
Tipos de construcción	Variación anual (porcentajes)	Contribución a la variación anual (puntos porcentuales)
Total	22,8	22,8
Carreteras, calles, caminos, puentes	17,8	6,8
Vías férreas, pistas de aterrizaje y sistemas de transporte masivo	-46,9	-1,0
Vías de agua, puertos, represas, acueductos, alcantarillados y otras obras portuarias	6,2	1,3
Tuberías para el transporte a larga y corta distancia	-23,2	-0,8
Construcciones para la minería y centrales	47,6	15,6
Otras obras de ingeniería*	34,2	1,0

Fuente: DANE

* Incluye obras de urbanismo, estadios e instalaciones para el juego al aire libre, parques, etc.

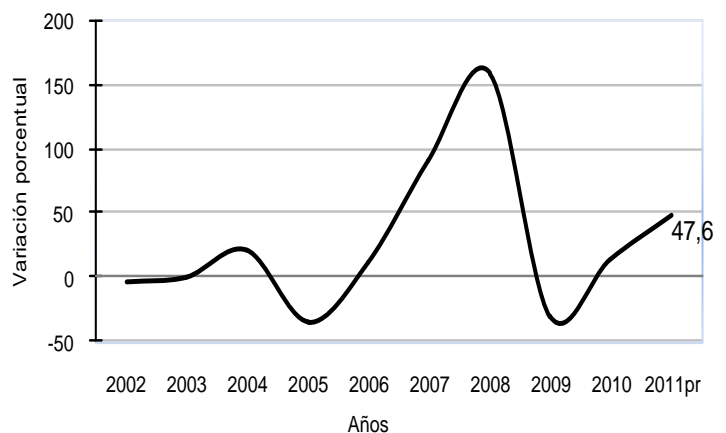
Construcciones para la minería y centrales generadoras eléctricas, aumentó 47,6% y sumó 15,6 puntos porcentuales a la variación total de 22,8%. Este comportamiento obedece a los mayores desembolsos realizados en construcción, mantenimiento, reparación y adecuación de obras de exploración y explotación de petróleo (gráfico 4 y 4.1).

Gráfico 4
IIOC. Construcciones para la minería y centrales eléctricas
Índices
2001 – 2011^{pr} (trimestres)



Fuente: DANE
 pr: preliminar

Gráfico 4.1
IIOC. Construcciones para la minería y centrales eléctricas *
Variaciones anuales
2002 – 2011^{pr} (III trimestre)

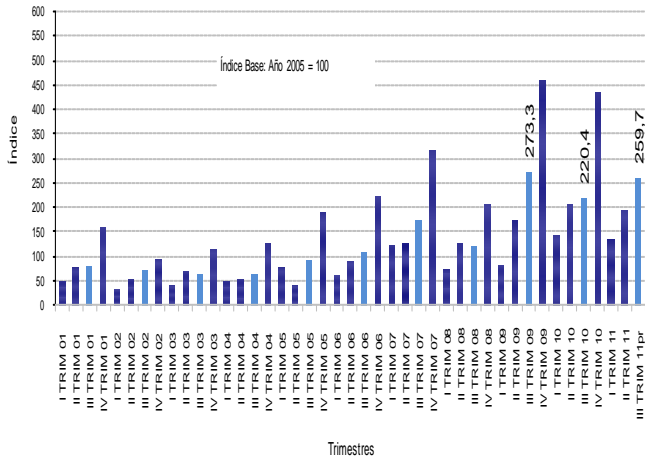


Fuente: DANE
 pr: preliminar
 *El aumento del III trimestre de 2008, obedeció principalmente a la mayor inversión en construcción y adecuación de infraestructura petrolera.

NOTA: La diferencia en la suma de las variables, obedece al sistema de aproximación en el nivel de dígitos trabajados en el índice.

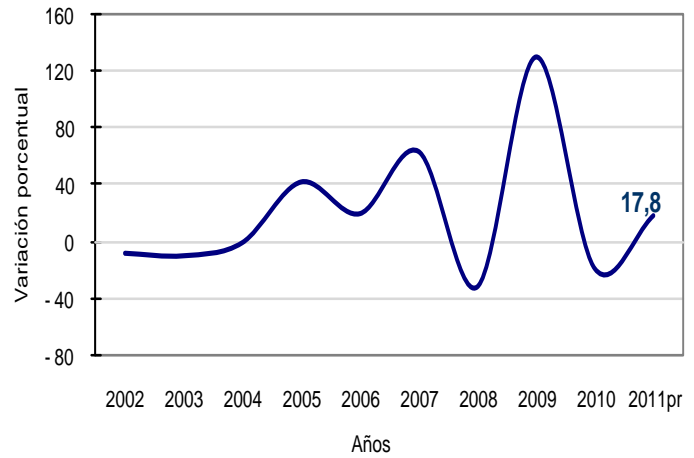
Carreteras, calles, caminos, puentes, presentó una variación positiva de 17,8% y sumó 6,8 puntos porcentuales a la variación total. La categoría que más incidió en este resultado fue la construcción, mantenimiento, reparación y adecuación de vías urbanas (gráfico 5 y 5.1).

Gráfico 5
IIOC. Carreteras, calles, caminos, puentes
Índices
2001 - 2011^{Pr} (trimestres)



Fuente: DANE
Fuente: DANE
Pr: preliminar

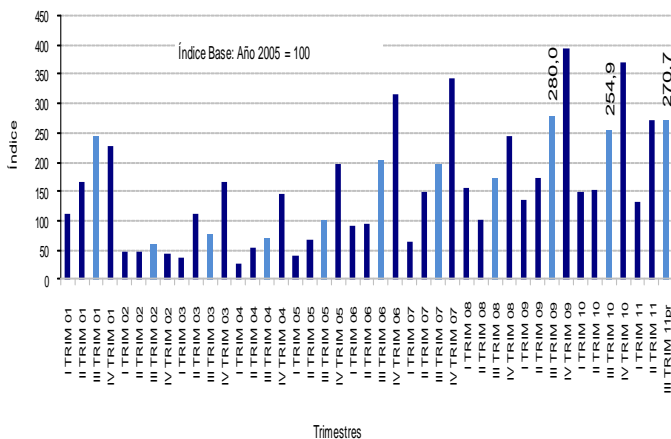
Gráfico 5.1
IIOC. Carreteras, calles, caminos, puentes *
Variaciones anuales
2002 - 2011^{Pr} (III trimestre)



pr: preliminar
*El aumento en el III trimestre de 2009 se debió a los mayores desembolsos efectuados en Vías interurbanas.

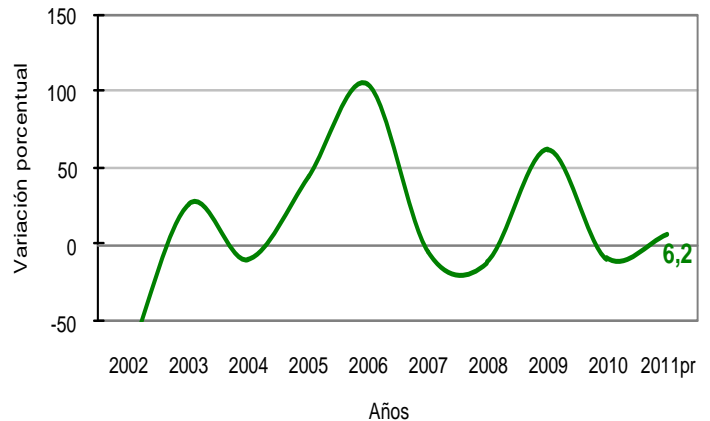
Vías de agua, puertos, represas, aumentó 6,2% y sumó 1,3 puntos porcentuales a la variación anual, como resultado de la mayor inversión realizada en construcción, mantenimiento, reparación y adecuación de puertos marítimos (gráfico 6 y 6.1).

Gráfico 6
IIOC. Vías de agua, puertos, represas
Índices
2001 - 2011^{Pr} (trimestres)



Fuente: DANE
Fuente: DANE
Pr: preliminar

Gráfico 6.1
IIOC. Vías de agua, puertos, represas*
Variaciones anuales
2002 - 2011^{Pr} (III trimestre)

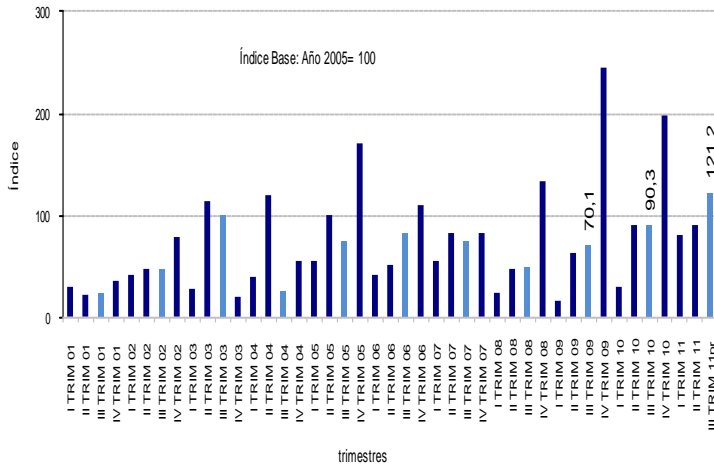


pr: preliminar
*El comportamiento del año 2006, obedeció a los mayores desembolsos realizados en construcción, mantenimiento, reparación y adecuación de sistemas de acueductos.

NOTA: La diferencia en la suma de las variables, obedece al sistema de aproximación en el nivel de dígitos trabajados en el índice.

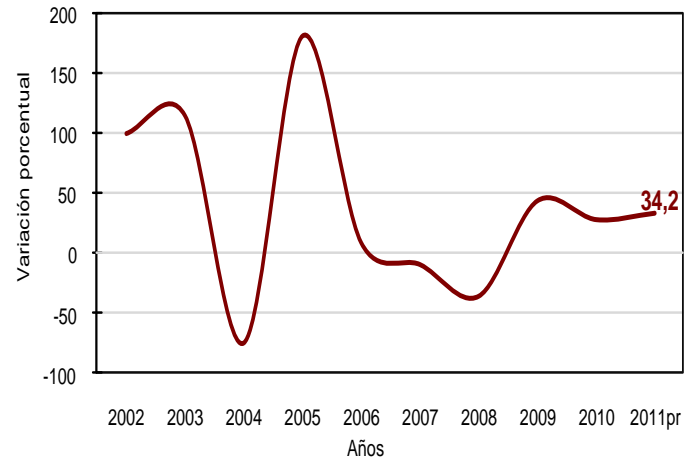
Otras obras de ingeniería, aumentó 34,2% y sumó 1,0 punto porcentual a la variación total, principalmente como resultado de la mayor inversión efectuada en construcción, mantenimiento, reparación y adecuación de sistemas de obras ambientales (gráfico 7 y 7.1).

Gráfico 7
IIOC. Otras obras de ingeniería
Índices
2001 - 2011^{Pr} (trimestres)



Fuente: DANE
pr: preliminar

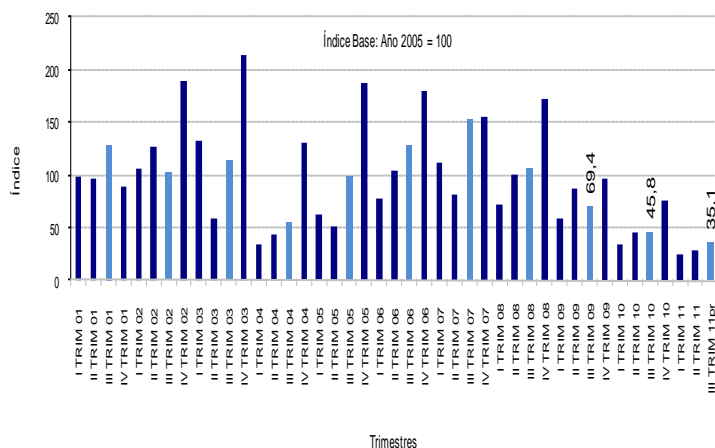
Gráfico 7.1
IIOC. Otras obras de ingeniería *
Variaciones anuales
2002 - 2011^{Pr} (III trimestre)



Fuente: DANE
pr: preliminar
*El aumento en el III trimestre de 2005 se debe a los mayores desembolsos efectuados en parques y escenarios deportivos.
*Incluye obras de urbanismo, estadios e instalaciones para el juego al aire libre, parques, etc.

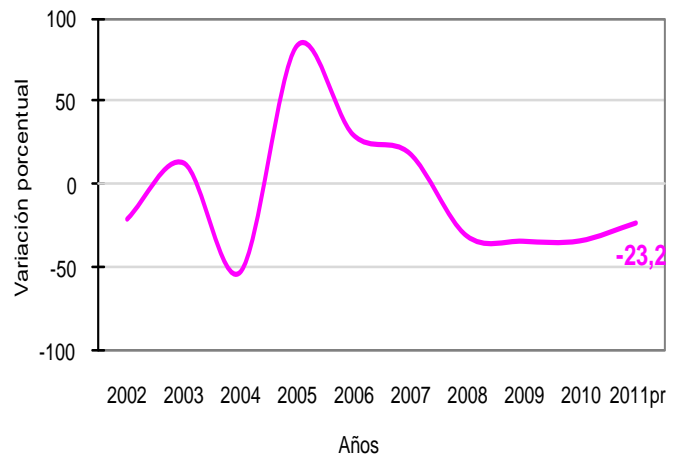
Tuberías para el transporte a larga y corta distancia, registró una disminución de 23,2% y restó 0,8 puntos porcentuales a la variación total, principalmente por los menores desembolsos efectuados en construcción, mantenimiento, reparación y adecuación de oleoductos, poliductos y gasoductos (gráfico 8 y 8.1).

Gráfico 8
IIOC. Tuberías para el transporte a larga y corta distancia
Índices
2001 - 2011^{Pr} (trimestres)



Fuente: DANE
pr: preliminar

Gráfico 8.1
IIOC. Tuberías para el transporte a larga y corta distancia *
Variaciones anuales
2002 - 2011^{Pr} (III trimestre)

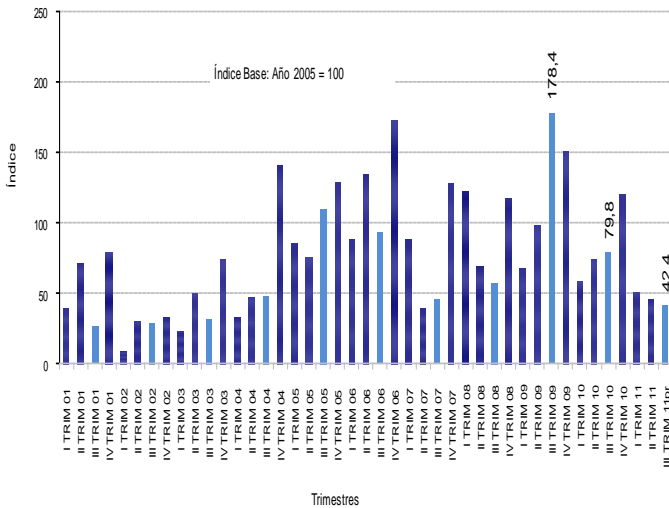


Fuente: DANE
pr: preliminar
*El aumento en el III trimestre de 2005 se debe a los mayores desembolsos efectuados en oleoductos, poliductos.

NOTA: La diferencia en la suma de las variables, obedece al sistema de aproximación en el nivel de dígitos trabajados en el índice.

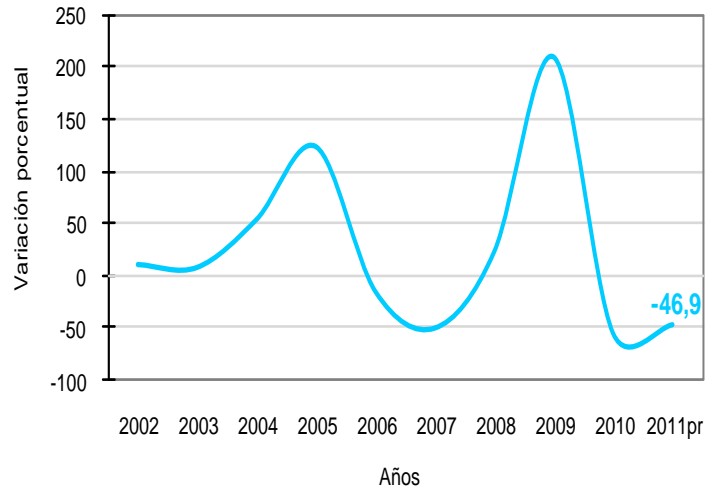
Vías férreas, pistas de aterrizaje y sistemas de transporte masivo disminuyeron 46,9% y restaron 1,0 punto porcentual a la variación anual. El rubro que más incidió en el resultado de este grupo fue el destinado a construcción, mantenimiento, reparación y adecuación de sistemas de transporte masivo (gráfico 9 y 9.1).

Gráfico 9
IIOC. Vías férreas, pistas de aterrizaje y transporte masivo
Índices
2001 - 2011^{Pr} (trimestres)



Fuente: DANE
pr: preliminar

Gráfico 9.1
IIOC. Vías férreas, pistas de aterrizaje y transporte masivo*
Variaciones anuales
2002 - 2011^{Pr} (III trimestre)

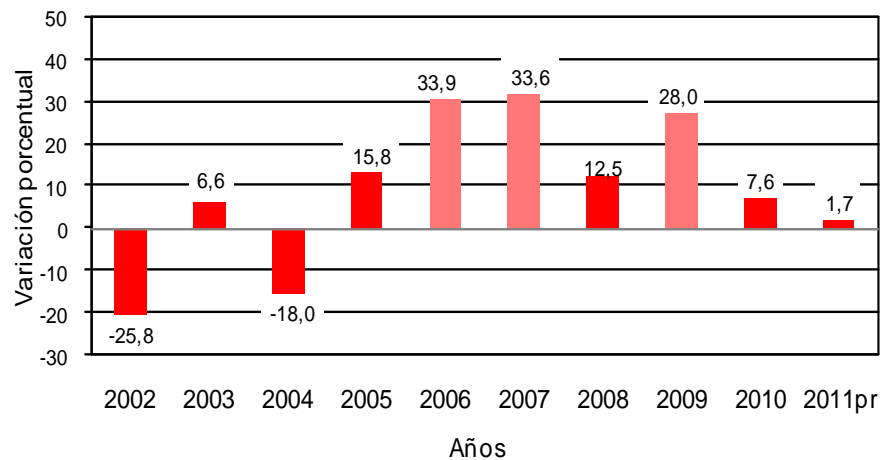


Fuente: DANE
pr: preliminar
*El aumento en el III trimestre de 2009 obedeció a los pagos efectuados en construcción, mantenimiento, reparación y adecuación de sistemas de transporte masivo.

2.2 Variación año corrido (I - III trimestre de 2011 / I - III trimestre de 2010)

En el tercer trimestre de 2011, los pagos reales efectuados en obras civiles por parte de las entidades públicas y empresas privadas, registraron un aumento de 1,7% respecto a los desembolsos realizados en el mismo período del año anterior, cuando el indicador había registrado un aumento de 7,6% (gráfico 10, cuadro 3 y cuadro A1 del anexo).

Gráfico 10
IIOC Total. Variaciones año corrido
2002 - 2011^{Pr} (III trimestre)



Fuente: DANE
pr: preliminar

NOTA: La diferencia en la suma de las variables, obedece al sistema de aproximación en el nivel de dígitos trabajados en el índice.

Este resultado estuvo determinado por el aumento de los pagos efectuados en tres de los seis tipos de construcción, los cuales contribuyeron con 5,5 puntos positivos (cuadro 3 y cuadro A1 del anexo).

Cuadro 3
IIOC. Variación porcentual año corrido y contribución a la variación, según tipos de construcción 2011^{pr} (III trimestre)

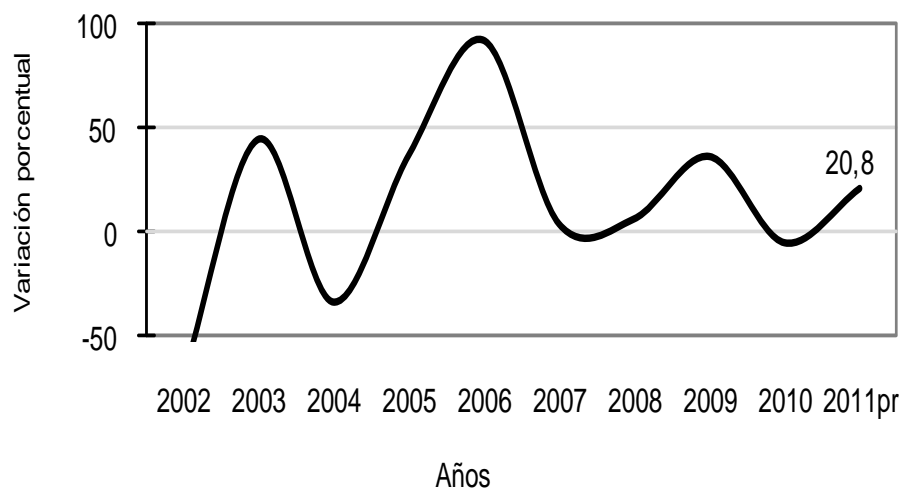
Tipos de construcción	Variación año corrido (porcentajes)	Contribución a la variación año corrido (puntos porcentuales)
Total	1,7	1,7
Carreteras, calles, caminos, puentes	2,7	1,0
Vías férreas, pistas de aterrizaje y sistemas de transporte masivo	-35,0	-0,7
Vías de agua, puertos, represas, acueductos, alcantarillados y otras obras portuarias	20,8	3,5
Tuberías para el transporte a larga y corta distancia	-30,3	-1,1
Construcciones para la minería y centrales generadoras eléctricas	-5,0	-2,0
Otras obras de ingeniería*	39,6	1,0

Fuente: DANE

* Incluye obras de urbanismo, estadios e instalaciones para el juego al aire libre, parques, etc.

Vías de agua, puertos, represas, registró un aumento de 20,8% y sumó 3,5 puntos porcentuales a la variación total. Este resultado obedece a los mayores desembolsos destinados a la construcción, mantenimiento, reparación y adecuación de puertos marítimos (cuadro 3 y gráfico 11).

Gráfico 11
IIOC. Construcciones para la minería
Variaciones año corrido
2002 - 2011^{pr} (III trimestre)



Fuente: DANE
pr: preliminar

NOTA: La diferencia en la suma de las variables, obedece al sistema de aproximación en el nivel de dígitos trabajados en el índice.

Carreteras, calles, caminos, puentes, aumentó 2,7% y sumó 1,0 punto porcentual a la variación total del período (1,7%); esto se explica por los mayores desembolsos efectuados en construcción, mantenimiento, reparación y adecuación de vías urbanas (gráfico 12).

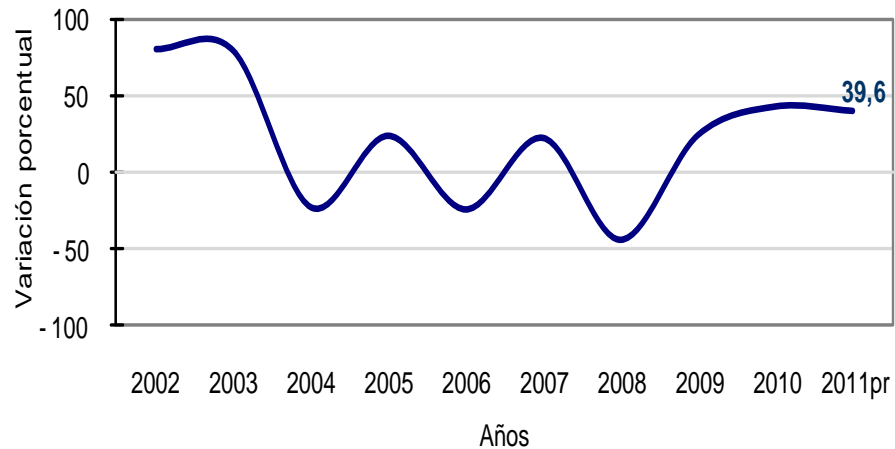
Gráfico 12
IIOC. Carreteras, calles, caminos, puentes
Variaciones año corrido
2002 - 2011^{pr} (III trimestre)



Fuente: DANE
 pr: preliminar

Otras obras de ingeniería, aumentó 39,6% y sumó 1,0 punto porcentual a la variación total, como resultado de los mayores recursos desembolsados en construcción, mantenimiento, reparación y adecuación de obras ambientales (gráfico 13).

Gráfico 13
IIOC. Otras obras de ingeniería*
Variaciones año corrido
2002 - 2011^{pr} (III trimestre)

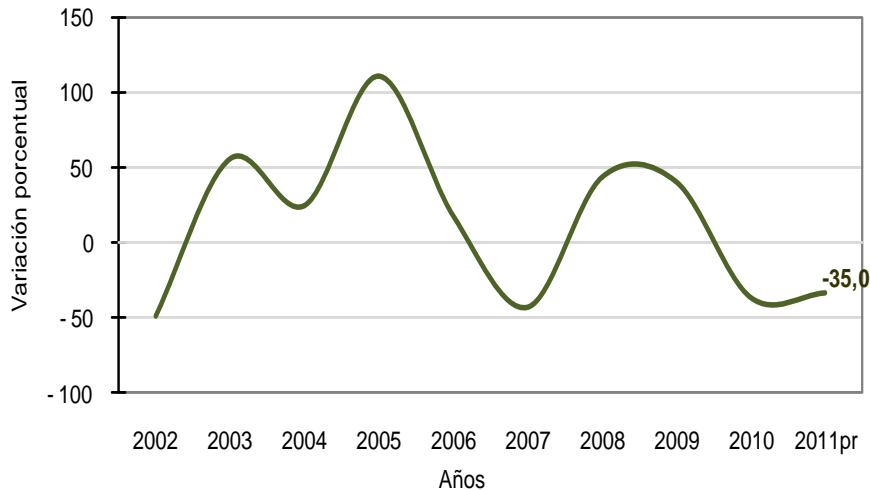


Fuente: DANE
 pr: preliminar
 *Incluye estadios y otras instalaciones deportivas para el juego al aire libre, parques, etc.

NOTA: La diferencia en la suma de las variables, obedece al sistema de aproximación en el nivel de dígitos trabajados en el índice.

Vías férreas, pistas de aterrizaje y sistemas de transporte masivo, registró una variación negativa de 35,0% y restó 0,7 puntos porcentuales a la variación total, principalmente por el menor nivel de inversión efectuado en construcción, mantenimiento, adecuación y reparación de sistemas de transporte masivo (gráfico 14).

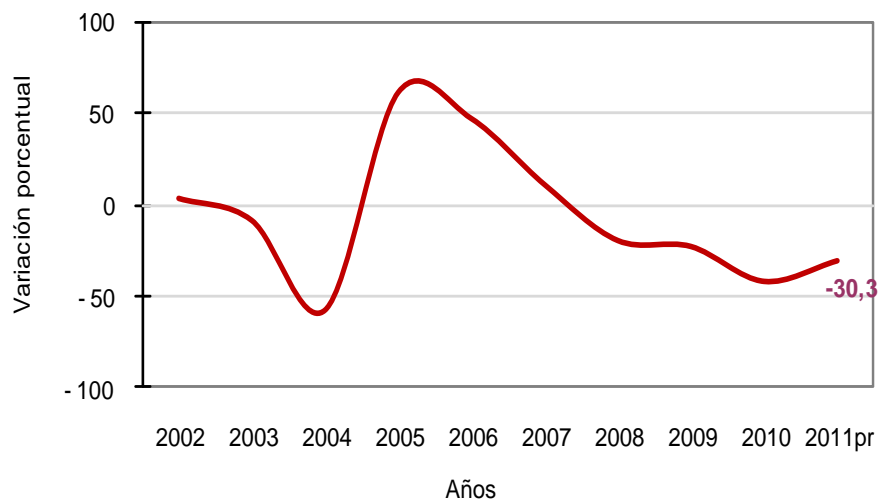
Gráfico 14
IIOC. Vías férreas, pistas de aterrizaje y sistemas de transporte masivo
Variaciones año corrido
2002 - 2011^{pr} (III trimestre)



Fuente: DANE
pr: preliminar

Tuberías para el transporte a larga y corta distancia, disminuyó 30,3% y restó 1,1 puntos porcentuales a la variación total, como resultado del menor nivel de inversión realizado en construcción, mantenimiento, reparación y adecuación de oleoductos, poliductos y gasoductos (gráfico 15).

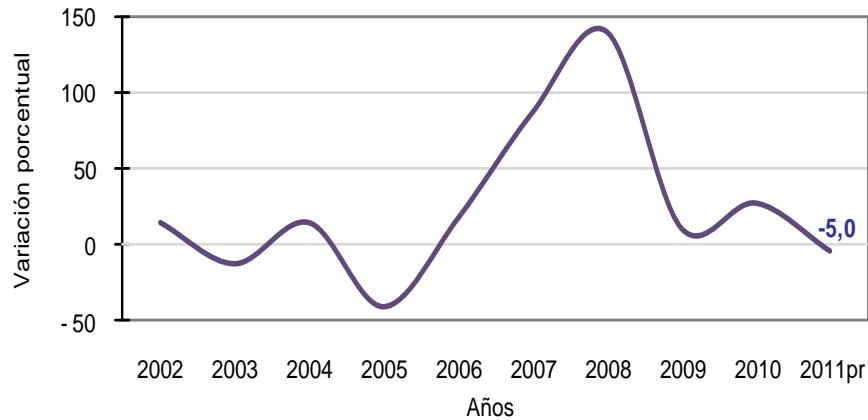
Gráfico 15
IIOC. Tuberías para el transporte a larga y corta distancia
Variaciones año corrido
2002 - 2011^{pr} (III trimestre)



Fuente: DANE
pr: preliminar

Construcciones para la minería y centrales generadoras eléctricas, fue la categoría que registró la contribución más negativa, al restar 2,0 puntos porcentuales, como consecuencia de los menores desembolsos realizados en construcción, mantenimiento, reparación y adecuación de centrales generadoras eléctricas (gráfico 16).

Gráfico 16
IIOC. Construcciones para la minería y centrales generadoras eléctricas
Variaciones año corrido
2002 - 2011^{pr} (III trimestre)

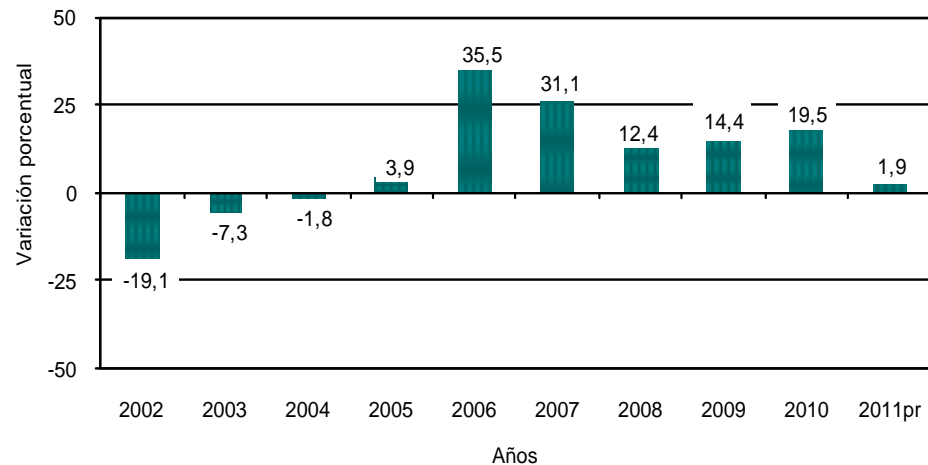


Fuente: DANE
pr: preliminar

3.2 Variación doce meses (IV trimestre de 2010 - III trimestre de 2011 / IV trimestre de 2009 - III trimestre de 2010)

En los últimos doce meses hasta septiembre de 2011, los pagos reales efectuados en obras civiles por parte de las entidades públicas y empresas privadas registraron un aumento de 1,9%, respecto a los desembolsos realizados durante el año precedente, cuando el indicador había registrado un aumento de 19,5% (gráfico 17, cuadro 4 y cuadro A1 del anexo).

Gráfico 17
IIOC Total. Variaciones doce meses
2002 - 2011^{pr} (III trimestre)



Fuente: DANE
pr: preliminar

NOTA: La diferencia en la suma de las variables, obedece al sistema de aproximación en el nivel de dígitos trabajados en el índice.

Este resultado estuvo determinado por el aumento de los pagos efectuados en tres de los seis tipos de construcción, y la disminución de los desembolsos en los otros tres tipos de obra (cuadro 4 y cuadro A1 del anexo).

Cuadro 4
IIOC. Variación porcentual doce meses y contribución a la variación,
según tipos de construcción
2011^{pr} (III trimestre)

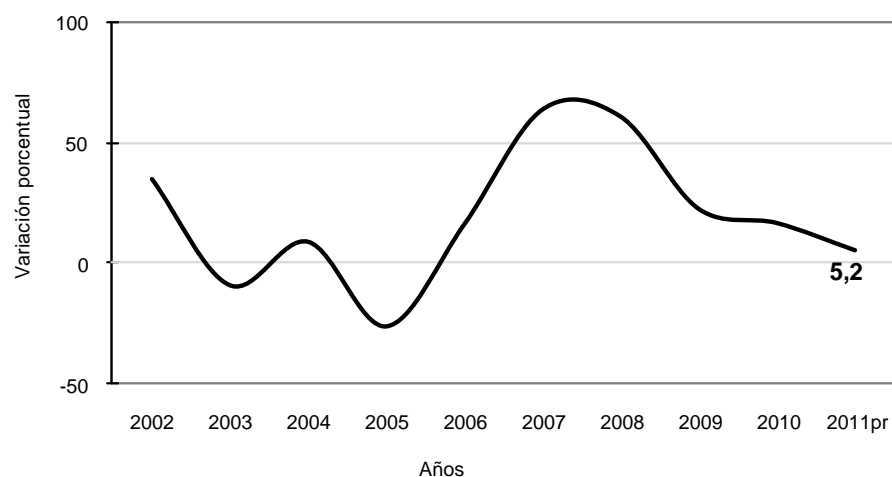
Tipos de construcción	Variación doce meses (porcentajes)	Contribución a la variación doce meses (puntos porcentuales)
Total	1,9	1,9
Carreteras, calles, caminos, puentes	-0,6	-0,2
Vías férreas, pistas de aterrizaje y sistemas de transporte masivo	-28,9	-0,6
Vías de agua, puertos, represas, acueductos, alcantarillados y otras obras portuarias	9,6	1,6
Tuberías para el transporte a larga y corta distancia	-26,5	-1,0
Construcciones para la minería y centrales generadoras eléctricas	5,2	1,9
Otras obras de ingeniería*	7,6	0,2

Fuente: DANE

* Incluye obras de urbanismo, estadios e instalaciones para el juego al aire libre, parques, etc.

Construcciones para la minería y centrales generadoras eléctricas, aumentó 5,2% y sumó 1,9 puntos porcentuales a la variación total, como resultado de los mayores recursos desembolsados para construcción, mantenimiento, reparación y adecuación de obras para la exploración y explotación de petróleo (gráfico 18).

Gráfico 18
IIOC. Construcciones para la minería y centrales generadoras eléctricas
Variaciones doce meses
2002 - 2011^{pr} (III trimestre)

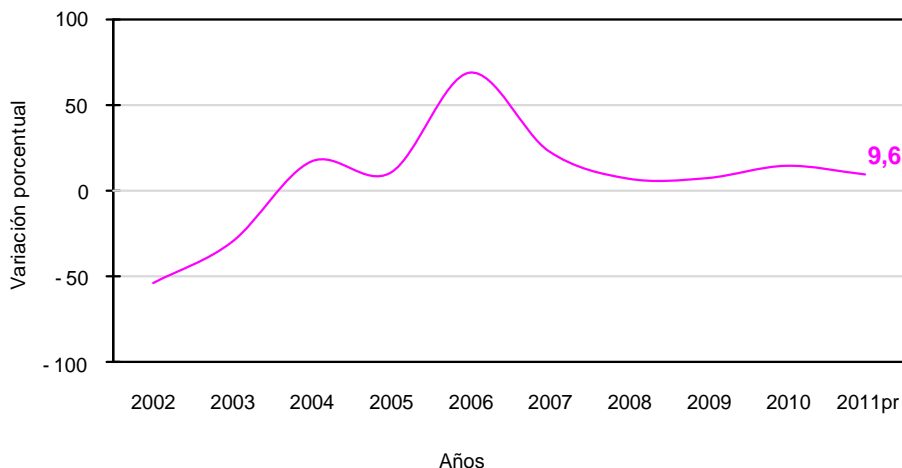


Fuente: DANE
 pr: preliminar

NOTA: La diferencia en la suma de las variables, obedece al sistema de aproximación en el nivel de dígitos trabajados en el índice.

Vías de agua, puertos, represas, aumentó 9,6% y sumó 1,6 puntos porcentuales a la variación total. Construcción, mantenimiento, reparación y adecuación de puertos marítimos fue la categoría que más incidió en este resultado (gráfico 19).

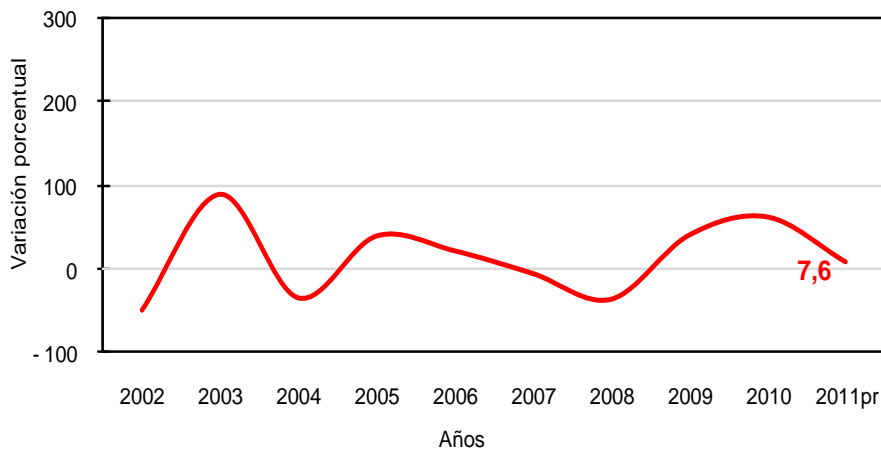
Gráfico 19
IIOC. Vías de agua, puertos, represas
Variaciones doce meses
2002 - 2011^{pr} (III trimestre)



Fuente: DANE
 pr: preliminar

Otras obras de ingeniería, aumentó 7,6% y sumó 0,2 puntos porcentuales a la variación total, como producto de los mayores desembolsos realizados para la construcción, mantenimiento, reparación y adecuación de obras ambientales (gráfico 20).

Gráfico 20
IIOC. Otras obras de ingeniería*
Variaciones doce meses
2002 - 2011^{pr} (III trimestre)

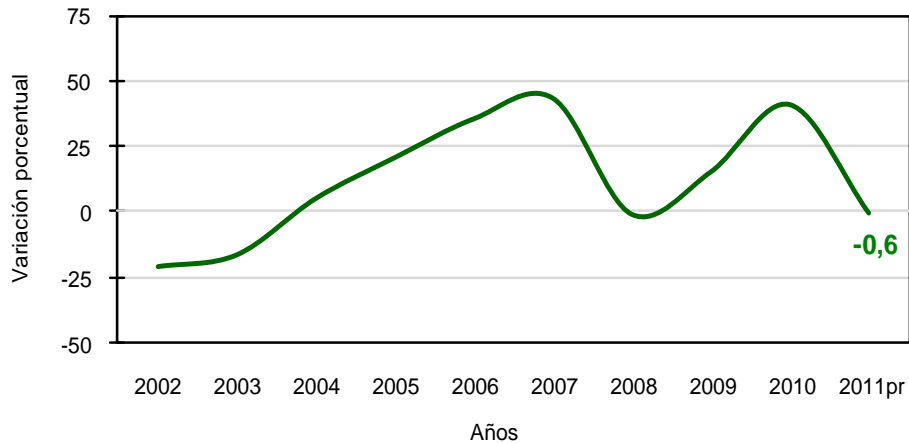


Fuente: DANE
 pr: preliminar
 *Incluye estadios y otras instalaciones deportivas para el juego al aire libre, parques, etc.

NOTA: La diferencia en la suma de las variables, obedece al sistema de aproximación en el nivel de dígitos trabajados en el índice.

Carreteras, calles, caminos, puentes, registró una disminución de 0,6% y restó 0,2 puntos porcentuales a la variación total. Este resultado obedece a los menores desembolsos destinados a la construcción, mantenimiento, reparación y adecuación de vías interurbanas (gráfico 21).

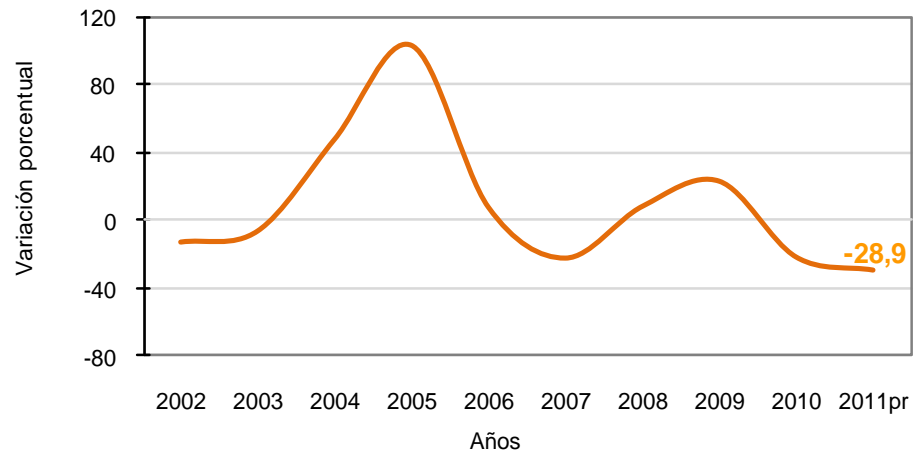
Gráfico 21
IIOC. Carreteras, calles, caminos, puentes
Variaciones doce meses
2002 - 2011^{pr} (III trimestre)



Fuente: DANE
pr: preliminar

Vías férreas, pistas de aterrizaje y sistemas de transporte masivo, registraron una disminución de 28,9% y restaron 0,6 puntos porcentuales a la variación total del período (1,9%); esto se explica por los menores desembolsos efectuados en construcción, mantenimiento, reparación y adecuación de infraestructura aeroportuaria (gráfico 22).

Gráfico 22
IIOC. Vías férreas, pistas de aterrizaje y sistemas de transporte masivo
Variaciones doce meses
2002 - 2011^{pr} (III trimestre)

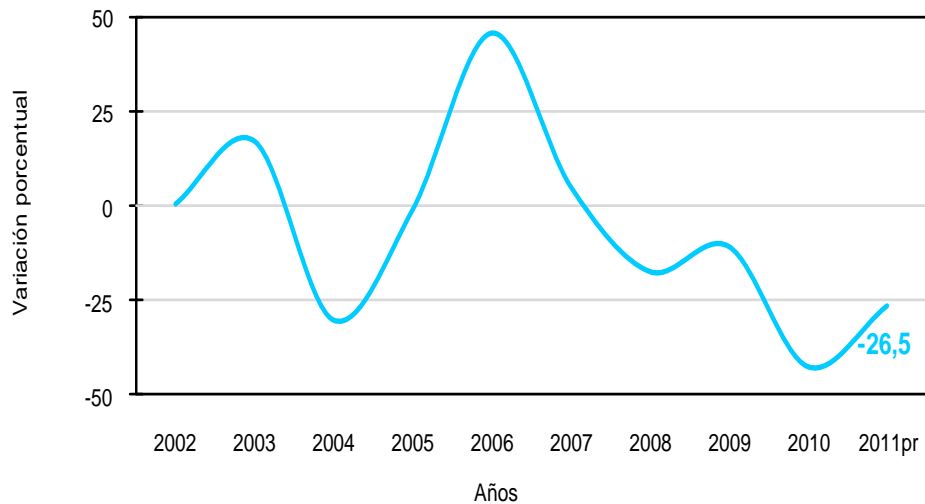


Fuente: DANE
pr: preliminar

NOTA: La diferencia en la suma de las variables, obedece al sistema de aproximación en el nivel de dígitos trabajados en el índice.

Tuberías para el transporte a larga y corta distancia, disminuyó 26,5% y restó 1,0 punto porcentual a la variación total. Construcción, mantenimiento, reparación y adecuación de oleoductos, poliductos y gasoductos fue la categoría que más incidió en este resultado (gráfico 23).

Gráfico 23
IIOC. Tuberías para el transporte a larga y corta distancia
Variaciones doce meses
2002 - 2011^{pr} (III trimestre)



Fuente: DANE
pr: preliminar



ANEXO

Cuadro A1

Indicador de inversión en obras civiles (Pagos o desembolsos reales), según tipos de construcción 1999 - 2011^{Pr} (trimestres)

Índice Base: Año 2005 = 100

Tipos de construcción	Años	Trimestres	Índice	Variaciones			Contribuciones a la variación		
				Anual ¹	Año corrido ²	12 meses ³	Anual	Año corrido	12 meses
Total nacional	1999	I	81,5	-22,2	-22,2	(-)	-22,2	-22,2	(-)
		II	100,0	-6,5	-14,3	(-)	-6,5	-14,3	(-)
		III	118,1	8,4	-6,6	(-)	8,4	-6,6	(-)
		IV	213,9	24,2	4,2	4,2	24,2	4,2	4,2
	2000	I	82,5	1,2	1,2	9,6	1,2	1,2	9,6
		II	109,8	9,8	6,0	13,3	9,8	6,0	13,3
		III	123,3	4,4	5,4	12,2	4,4	5,4	12,2
		IV	186,5	-12,8	-2,2	-2,2	-12,8	-2,2	-2,2
	2001	I	63,6	-22,9	-22,9	-6,1	-22,9	-22,9	-6,1
		II	88,7	-19,2	-20,8	-11,9	-19,2	-20,8	-11,9
		III	110,9	-10,0	-16,6	-15,1	-10,0	-16,6	-15,1
		IV	168,7	-9,5	-14,0	-14,0	-9,5	-14,0	-14,0
	2002	I	48,3	-24,9	-24,9	-13,8	-24,9	-24,9	-13,8
		II	72,2	-18,6	-20,8	-13,4	-18,6	-20,8	-13,4
		III	74,7	-32,6	-25,8	-19,1	-32,6	-25,8	-19,1
		IV	129,3	-23,4	-24,9	-24,9	-23,4	-24,9	-24,9
	2003	I	54,0	11,8	11,8	-20,7	11,8	11,8	-20,7
		II	73,9	2,3	6,1	-17,1	2,3	6,1	-17,1
		III	80,3	7,5	6,6	-7,3	7,5	6,6	-7,3
		IV	160,8	24,4	13,7	13,7	24,4	13,7	13,7
	2004	I	43,7	-19,1	-19,1	8,6	-19,1	-19,1	8,6
		II	57,3	-22,4	-21,0	3,1	-22,4	-21,0	3,1
		III	69,7	-13,2	-18,0	-1,8	-13,2	-18,0	-1,8
		IV	146,9	-8,7	-13,9	-13,9	-8,7	-13,9	-13,9
	2005	I	53,9	23,3	23,3	-8,6	23,3	23,3	-8,6
		II	54,6	-4,6	7,4	-5,0	-4,6	7,4	-5,0
		III	89,2	28,0	15,8	3,9	28,0	15,8	3,9
		IV	202,3	37,8	26,0	26,0	37,8	26,0	26,0
	2006	I	61,1	13,4	13,4	24,3	13,4	13,4	24,3
		II	85,1	55,8	34,8	34,7	55,8	34,8	34,7
		III	118,4	32,8	33,9	35,5	32,8	33,9	35,5
		IV	258,4	27,7	30,8	30,8	27,7	30,8	30,8
	2007	I	85,1	39,2	39,2	34,3	39,2	39,2	34,3
		II	111,9	31,5	34,7	31,1	31,5	34,7	31,1
		III	156,7	32,3	33,6	31,1	32,3	33,6	31,1
		IV	290,0	12,2	23,1	12,2	12,2	23,1	23,1
	2008	I	87,2	2,5	2,5	18,0	2,5	2,5	18,0
		II	134,9	20,5	12,7	16,5	20,5	12,7	16,5
		III	175,9	12,3	12,5	12,4	12,3	12,5	12,4
		IV	277,8	-4,2	5,0	5,0	-4,2	5,0	5,0
	2009	I	102,5	17,4	17,4	7,0	17,4	17,4	7,0
		II	182,2	35,1	28,1	10,4	35,1	28,1	10,4
		III	224,7	27,7	28,0	14,4	18,6	28,0	14,4
		IV	392,1	41,1	33,4	33,4	41,1	33,4	33,4
	2010	I	129,6	26,5	26,5	34,4	26,5	26,5	34,4
		II	216,1	18,6	21,5	30,4	18,6	21,5	30,4
		III	232,5	-9,9	19,6	19,6	-9,9	19,6	19,6
		IV	400,8	2,2	5,3	5,3	2,2	5,3	5,3
2011	I	118,5	-8,6	-8,6	1,0	-8,6	-8,6	1,0	
	II	190,4	-11,9	-10,7	-5,2	-11,9	-10,7	-5,2	
	III	248,8	22,8	1,7	1,9	22,8	1,7	1,9	
4001 Carreteras, calles, caminos, puentes, carreteras sobreelevadas, túneles y construcción de subterráneos	1999	I	92,1	-0,7	-0,7	(-)	-0,2	-0,2	(-)
		II	83,5	-14,7	-7,9	(-)	-4,7	-2,5	(-)
		III	76,7	-0,1	-5,7	(-)	0,0	-1,7	(-)
		IV	157,7	7,3	-1,1	-1,1	2,2	-0,3	-0,3
	2000	I	67,8	-26,3	-26,3	-6,8	-10,4	-10,4	-2,1
		II	93,1	11,5	-8,3	-1,0	3,4	-2,8	-0,3
		III	125,0	62,9	13,3	11,1	14,3	3,9	3,3
		IV	196,0	24,3	17,6	17,6	6,3	4,9	4,9
	2001	I	45,7	-32,7	-32,7	19,2	-9,4	-9,4	5,0
		II	77,6	-16,6	-23,4	12,4	-4,9	-6,8	3,3
		III	79,2	-36,6	-29,2	-10,2	-13,0	-9,2	-3,0
		IV	157,2	-19,8	-25,4	-25,4	-7,3	-8,5	-8,5
	2002	I	32,0	-29,8	-29,8	-24,7	-7,5	-7,5	-8,2
		II	53,1	-31,7	-31,0	-27,6	-9,7	-8,8	-9,3
		III	72,4	-8,6	-22,2	-21,1	-2,2	-6,0	-6,5
		IV	94,1	-40,1	-30,1	-30,1	-13,1	-8,8	-8,8
	2003	I	37,7	17,8	17,8	-25,7	4,1	4,1	-7,5
		II	66,0	24,4	21,9	-16,0	6,3	5,4	-4,5
		III	64,8	-10,4	7,1	-16,5	-3,5	2,0	-5,0
		IV	113,7	20,9	12,2	12,2	5,3	3,3	3,3
	2004	I	46,2	22,4	22,4	13,0	5,5	5,5	3,5
		II	51,8	-21,5	-5,6	2,3	-6,7	-1,6	0,7
		III	64,1	-1,2	-3,9	5,0	-0,3	-1,1	1,4
		IV	123,5	8,6	1,1	1,1	2,1	0,3	0,3
	2005	I	77,7	68,4	68,4	9,1	25,2	25,2	2,6
		II	40,5	-21,8	20,7	10,6	-6,9	7,0	3,0
		III	90,6	41,5	28,9	20,5	13,3	9,6	6,0
		IV	191,1	54,8	40,1	40,1	16,1	12,6	12,6
	2006	I	61,1	-21,4	-21,4	20,9	-10,8	-10,8	7,1
		II	89,5	120,7	27,3	41,4	31,3	10,4	13,6
		III	106,0	19,2	23,8	35,3	6,8	8,8	11,9
		IV	222,0	16,2	20,1	20,1	5,3	7,0	7,0
	2007	I	121,3	98,5	98,5	41,1	34,4	34,4	13,5
		II	124,3	39,0	63,1	33,1	14,3	22,7	11,5
		III	176,0	62,9	63,0	43,1	20,1	21,5	14,5
		IV	318,7	43,6	54,1	54,1	13,1	17,4	17,4
	2008	I	71,6	-40,9	-40,9	27,7	-20,4	-20,4	9,6
		II	126,8	2,0	-19,2	20,4	0,8	-8,4	7,2
		III	119,2	-32,3	-24,7	-1,1	-12,7	-10,3	-0,4
		IV	207,0	-35,0	-29,1	-29,1	-13,5	-11,7	-11,7
	2009	I	78,7	9,9	9,9	-23,0	2,8	2,8	-8,6
		II	173,1	36,5	26,9	-16,6	12,0	8,4	-6,0
		III	273,3	129,3	69,3	15,1	30,6	18,2	4,9
		IV	459,1	121,8	87,6	87,6	31,7	23,8	23,8
	2010	I	142,8	81,5	81,5	97,2	21,9	21,9	26,1
		II	207,6	19,9	39,2	87,3	6,6	12,1	23,9
		III	220,4	-19,3	8,7	40,7	-8,2	3,1	13,2
		IV	437	-4,8	2,4	2,4	-2,0	0,9	0,9
2011	I	134,1	-6,1	-6,1	-4,7	-2,4	-2,4	-1,9	
	II	192,7	-7,2	-6,7	-9,1	-2,4	-2,4	-3,6	
	III	259,7	17,8	2,7	-0,6	6,8	1,0	-0,2	

NOTA: La diferencia en la suma de las variables, obedece al sistema de aproximación en el nivel de dígitos trabajados en el índice.



Cuadro A1 (continuación)
Indicador de inversión en obras civiles (pagos o desembolsos reales), según tipos de construcción
1999 - 2011^{Pr} (trimestres)

Tipos de construcción	Años	Trimestres	Índice	Variaciones			Contribuciones a la variación		
				Anual ¹	Año corrido ²	12 meses ³	Anual	Año corrido	12 meses
4002: Vías férreas, pistas de aterrizaje y sistemas de transporte masivo	1999	I	8,6	-22,3	-22,3	(-)	-0,1	-0,1	(-)
		II	10,6	-38,7	-32,3	(-)	-0,3	-0,2	(-)
		III	21,4	20,2	-12,1	(-)	0,2	-0,1	(-)
		IV	13,1	-47,6	-24,5	-24,5	-0,4	-0,2	-0,2
	2000	I	29,2	238,3	238,3	8,2	1,4	1,4	0,1
		II	88,2	732,0	510,2	145,0	4,2	2,9	1,0
		III	9,3	-56,6	211,6	113,1	-0,6	1,6	0,8
		IV	30,7	134,8	192,9	192,9	0,4	1,1	1,1
	2001	I	39,8	36,0	36,0	125,9	0,7	0,7	1,0
		II	71,2	-19,2	-5,5	-0,6	-0,8	-0,2	0,0
		III	26,3	182,3	8,3	20,1	0,7	0,2	0,3
		IV	78,9	157,0	37,3	37,3	1,4	0,6	0,6
	2002	I	8,4	-79,9	-79,9	10,0	-2,7	-2,7	0,2
		II	30,4	-57,3	-65,0	-4,6	-2,5	-2,6	-0,1
		III	29,2	11,0	-50,5	-12,5	0,1	-1,4	-0,3
		IV	33,0	-58,2	-53,3	-53,3	-1,5	-1,4	-1,4
	2003	I	23,3	177,6	177,6	-37,3	1,7	1,7	-0,9
		II	50,1	64,6	89,0	-5,9	1,5	1,5	-0,1
		III	31,6	8,3	54,4	-6,1	0,2	1,0	-0,1
		IV	74,2	124,8	77,4	77,4	1,7	1,3	1,3
	2004	I	33,0	41,6	41,6	62,9	1,0	1,0	1,2
		II	47,6	-5,0	9,8	37,5	-0,2	0,3	0,8
		III	48,8	54,4	23,2	47,5	1,2	0,6	1,0
		IV	141,1	90,1	50,9	50,9	2,2	1,3	1,3
	2005	I	85,6	159,3	159,3	71,0	6,5	6,5	2,0
		II	76,0	59,7	100,5	88,6	2,7	4,3	2,6
		III	109,4	124,3	109,5	102,4	4,7	4,5	3,4
		IV	129,0	-8,5	47,9	47,9	-0,4	2,2	2,2
	2006	I	88,3	3,2	3,2	24,7	0,3	0,3	1,3
		II	133,9	76,3	37,6	31,1	5,7	3,0	1,82
		III	93,1	-15,0	16,4	7,8	-1,0	1,2	0,51
		IV	172,4	33,6	21,9	21,9	1,2	1,2	1,2
	2007	I	88,5	0,1	0,1	21,1	0,0	0,0	1,1
		II	39,7	-70,3	-42,3	-14,6	-6,0	-3,5	-0,8
		III	46,5	-50,0	-44,6	-21,9	-2,1	-2,9	-1,1
		IV	127,8	-25,9	-38,0	-38,0	-0,9	-1,9	-1,9
	2008	I	122,2	38,2	38,2	-31,1	2,1	2,1	-1,5
		II	68,5	72,4	48,8	-7,3	1,4	1,7	-0,3
		III	57,4	23,5	42,1	8,3	0,4	1,1	0,3
		IV	117,7	-7,9	21,0	21,0	-0,2	0,5	0,5
	2009	I	68,2	-44,2	-44,2	-7,3	-3,3	-3,3	-0,2
		II	98,5	43,7	-12,6	-6,4	1,2	-0,6	-0,2
		III	178,4	210,6	39,0	23,1	3,7	1,3	0,7
		IV	150,8	28,1	35,5	35,5	0,6	1,0	1,0
	2010	I	59,1	-13,4	-13,4	56,1	-0,5	-0,5	1,4
		II	74,7	-24,2	-19,7	35,4	-0,7	-0,6	0,9
		III	79,8	-55,2	-38,1	-21,3	-2,4	-1,4	-0,7
		IV	120,4	-20,2	-32,7	-32,7	-0,4	-1,0	-1,0
2011	I	50,6	-14,4	-14,4	-33,1	-0,4	-0,4	-0,9	
	II	45,7	-38,7	-28,0	-36,0	-0,7	-0,6	-0,9	
	III	42,4	-46,9	-35,0	-28,9	-1,0	-0,7	-0,6	
4003: Vías de agua, puentes, represas, otras obras portuarias y sistemas de agua	1999	I	74,5	80,3	80,3	(-)	5,2	5,2	(-)
		II	146,4	53,5	61,6	(-)	7,9	6,6	(-)
		III	202,0	26,2	42,5	(-)	6,4	6,5	(-)
		IV	543,3	153,0	88,9	88,9	31,5	15,2	15,2
	2000	I	104,1	39,9	39,9	82,8	6,0	6,0	15,8
		II	188,8	28,9	32,6	74,3	7,0	6,5	15,8
		III	250,2	23,8	28,4	70,4	6,7	6,6	15,7
		IV	297,6	-45,2	-13,0	-13,0	-18,9	-4,0	-4,0
	2001	I	110,6	6,2	6,2	-14,9	1,3	1,3	-4,8
		II	164,8	-12,7	-6,0	-20,7	-3,6	-1,5	-6,8
		III	245,8	-1,7	-4,0	-24,6	-0,6	-1,1	-8,3
		IV	225,7	-24,2	-11,2	-11,2	-6,4	-3,1	-3,1
	2002	I	47,4	-57,2	-57,2	-19,3	-16,4	-16,4	-5,6
		II	48,3	-70,7	-65,3	-31,1	-21,7	-19,5	-9,1
		III	60,4	-75,4	-70,1	-53,4	-27,6	-22,9	-16,0
		IV	44,2	-80,4	-73,2	-73,2	-17,7	-20,9	-20,9
	2003	I	35,8	-24,4	-24,4	-72,4	-3,9	-3,9	-19,6
		II	112,9	133,6	55,4	-55,3	14,7	7,3	-12,9
		III	76,5	26,7	44,3	-29,4	3,6	5,8	-5,1
		IV	165,9	275,1	95,3	95,3	15,5	9,7	9,7
	2004	I	27,3	-23,8	-23,8	102,7	-2,6	-2,6	9,7
		II	52,9	-53,2	-46,1	27,3	-13,4	-8,8	3,4
		III	69,3	-9,4	-33,6	17,1	-1,5	-6,0	2,2
		IV	144,3	-13,0	-24,9	-24,9	-2,2	-4,3	-4,3
	2005	I	38,4	40,7	40,7	-20,3	4,2	4,2	-3,6
		II	65,8	24,4	29,9	-1,5	3,7	3,9	-0,2
		III	100,1	44,4	36,6	10,5	7,3	5,3	1,6
		IV	195,8	35,7	36,2	36,2	5,8	5,5	5,5
	2006	I	90,7	136,3	136,3	48,4	16,0	16,0	7,4
		II	95,7	45,6	79,0	51,8	9,1	12,5	8,3
		III	205,1	104,9	91,7	68,5	19,4	15,6	11,4
		IV	316,3	61,6	77,0	77,0	9,8	12,7	12,7
	2007	I	62,7	-30,8	-30,8	50,3	-7,5	-7,5	9,2
		II	148,2	54,8	13,1	51,9	10,2	2,8	9,4
		III	195,7	-4,6	3,8	23,1	-1,3	0,9	4,8
		IV	342,7	8,3	5,9	5,9	1,7	1,3	1,3
	2008	I	156,5	149,6	149,6	24,0	18,2	18,2	4,9
		II	102,7	-30,7	22,9	8,9	-6,7	4,0	1,9
		III	172,7	-11,8	6,2	7,2	-2,4	1,2	1,4
		IV	244,0	-28,8	-9,8	-9,8	-5,6	-1,9	-1,9
	2009	I	133,8	-14,5	-14,5	-22,5	-4,3	-4,3	-4,8
		II	174,2	69,5	18,8	-9,2	8,7	3,6	-1,8
		III	280,0	62,1	36,1	7,4	10,1	6,5	1,4
		IV	395,8	62,2	45,5	45,5	9,0	7,5	7,5
	2010	I	148,9	11,3	11,3	52,9	2,4	2,4	8,2
		II	153,6	-11,8	-1,8	35,0	-1,9	-0,3	5,7
		III	254,9	-9,0	-5,2	14,6	-1,8	-1,0	2,5
		IV	370,9	-6,3	-5,6	-5,6	-1,0	-1,0	-1,0
2011	I	131,5	-11,7	-11,7	-8,8	-2,2	-2,2	-1,6	
	II	271,2	76,6	33,1	5,1	9,0	4,8	0,9	
	III	270,7	6,2	20,8	9,6	1,3	3,5	1,6	

NOTA: La diferencia en la suma de las variables, obedece al sistema de aproximación en el nivel de dígitos trabajados en el índice.



Cuadro A1 (continuación)
Indicador de inversión en obras civiles (pagos o desembolsos reales), según tipos de construcción
1999 - 2011^{pr} (trimestres)

Tipos de construcción	Años	Trimestres	Índice	Variaciones			Contribuciones a la variación		
				A anual ¹	Año corrido ²	12 meses ³	A anual	Año corrido	12 meses
4004: Tuberías para el transporte a larga distancia y corta distancia, líneas de comunicaciones y energía	1999	I	109,0	-38,8	-38,8	(-)	-10,0	-10,0	(-)
		II	113,5	-16,4	-29,1	(-)	-3,2	-6,6	(-)
		III	229,0	97,4	5,0	(-)	15,8	1,0	(-)
		IV	229,5	48,7	16,6	16,6	6,6	3,0	3,0
	2000	I	128,8	18,2	18,2	36,1	3,7	3,7	6,0
		II	131,2	15,6	16,9	45,8	2,7	3,1	7,4
		III	131,1	-42,7	-13,4	2,4	-12,6	-3,1	0,5
		IV	97,5	-57,5	-28,2	-28,2	-9,4	-5,7	-5,7
	2001	I	98,4	-23,6	-23,6	-34,6	-5,6	-5,6	-7,2
		II	95,9	-26,9	-25,2	-41,1	-4,9	-5,2	-8,6
		III	128,3	-2,1	-17,5	-32,3	-0,3	-3,3	-5,8
		IV	88,4	-9,3	-15,9	-15,9	-0,7	-2,4	-2,4
	2002	I	106,3	7,9	22,6	-8,6	1,9	1,9	-1,2
		II	126,4	31,8	19,7	6,2	5,2	3,8	0,9
		III	101,5	-20,9	3,5	0,6	-3,7	0,7	0,1
		IV	189,3	114,0	27,3	27,3	9,1	4,0	4,0
	2003	I	132,3	24,5	24,5	31,1	8,2	8,2	4,8
		II	59,1	-53,2	-17,7	7,3	-14,2	-5,2	1,2
		III	114,6	12,9	-8,4	17,2	2,7	-2,2	3,0
		IV	213,9	13,0	-0,7	-0,7	2,9	-0,2	-0,2
	2004	I	33,7	-74,6	-74,6	-23,3	-27,8	-27,8	-5,9
		II	43,8	-25,8	-59,5	-15,8	-3,1	-13,6	-3,5
		III	54,0	-52,9	-57,0	-30,2	-11,5	-12,8	-6,8
		IV	130,5	-39,0	-49,6	-49,6	-7,9	-10,6	-10,6
	2005	I	61,9	83,8	83,8	-31,1	9,8	9,8	-5,6
		II	50,7	15,8	45,3	-26,8	1,8	5,3	-4,8
		III	99,0	83,3	61,0	-1,0	9,8	7,1	-0,2
		IV	188,4	44,3	52,7	52,7	6,0	6,6	6,6
	2006	I	77,6	25,5	25,5	43,3	4,5	4,5	5,8
		II	104,5	105,8	61,7	58,0	15,0	9,7	8,1
		III	128,6	29,8	46,8	45,9	5,0	7,6	6,9
		IV	179,8	-4,5	22,6	22,6	-0,6	3,4	-3,4
	2007	I	111,4	43,5	43,5	26,1	8,4	8,4	-4,1
		II	80,8	-22,6	5,6	6,6	-4,2	1,1	1,1
		III	152,5	18,6	11,0	5,1	3,1	2,0	0,8
		IV	155,3	-13,7	2,0	2,0	-1,4	0,3	0,3
	2008	I	72,5	-34,9	-34,9	-12,0	-7,0	-7,0	-1,8
		II	100,2	24,0	-10,2	-4,0	2,6	-1,5	-0,5
		III	105,5	-30,8	-19,3	-17,4	-4,6	-2,9	-2,3
		IV	171,5	10,4	-10,1	-10,1	0,8	-1,2	-1,2
	2009	I	59,3	-18,2	-18,2	-5,3	-2,3	-2,3	-0,6
		II	86,9	-13,4	-15,4	-12,0	-1,5	-1,8	-1,3
		III	69,4	-34,2	-22,5	-10,7	-3,1	-2,4	-1,0
		IV	96,0	-44,0	-30,7	-30,7	-4,1	-3,1	-3,1
	2010	I	34,0	-42,6	-42,6	-34,4	-3,8	-3,8	-3,3
		II	46,4	-46,6	-45,0	-41,9	-3,4	-3,5	-3,7
		III	45,8	-34,1	-41,5	-42,6	-1,6	-2,7	-3,2
		IV	75,4	-21,5	-35,3	-35,3	-0,8	-1,9	-1,9
2011	I	24,4	-28,4	-28,4	-33,0	-1,1	-1,1	-1,5	
	II	28,5	-38,6	-34,3	-29,2	-1,3	-1,2	-1,1	
	III	35,1	-23,2	-30,3	-26,5	-0,8	-1,1	-1,0	
4006: Construcciones para la minería y centrales	1999	I	85,1	-39,2	-39,2	(-)	-11,2	-11,2	(-)
		II	131,3	-17,2	-27,5	(-)	-5,5	-8,3	(-)
		III	96,6	-27,1	-27,4	(-)	-7,1	-7,9	(-)
		IV	152,3	-33,4	-29,5	-29,5	-9,5	-8,5	-8,5
	2000	I	86,9	2,2	2,2	-22,8	0,5	0,5	-6,3
		II	72,8	-44,6	-26,2	-29,3	-12,5	-6,7	-7,8
		III	59,2	-38,7	-30,1	-31,5	-6,8	-6,7	-7,8
		IV	163,1	7,1	-17,9	-17,9	1,1	-3,5	-3,5
	2001	I	48,3	-44,5	-44,5	-26,5	-10,0	-10,0	-5,2
		II	67,5	-7,2	-27,5	-17,3	-1,0	-4,9	-2,9
		III	94,2	59,2	-4,0	0,5	6,1	-0,6	0,1
		IV	263,9	61,8	24,1	24,1	11,6	3,9	3,9
	2002	I	46,6	-3,4	-3,4	37,6	-0,6	-0,6	5,7
		II	101,8	50,6	28,1	49,8	8,3	4,6	7,8
		III	90,4	-4,0	13,7	34,7	-0,7	2,3	6,2
		IV	248,8	-5,7	2,9	2,9	-1,9	0,7	0,7
	2003	I	55,1	18,2	18,2	5,0	3,8	3,8	1,2
		II	61,3	-39,8	-21,6	-10,0	-12,0	-5,7	-2,7
		III	90,2	-0,2	-13,5	-9,4	0,0	-3,5	-2,8
		IV	260,3	4,6	-4,2	-4,2	1,9	-1,4	-1,4
	2004	I	63,3	14,8	14,8	-4,2	3,2	3,2	-1,4
		II	63,0	2,8	8,5	4,6	0,5	1,7	1,4
		III	108,5	20,3	13,6	8,7	4,9	2,9	2,5
		IV	227,5	-12,6	-1,0	-1,0	-4,4	-0,3	-0,3
	2005	I	12,8	-79,7	-79,7	-13,3	-24,8	-24,8	-3,8
		II	53,0	-15,9	-47,9	-15,7	-3,7	-12,8	-4,7
		III	70,7	-34,8	-41,8	-26,5	-11,6	-12,3	-8,5
		IV	263,4	15,8	-13,5	-13,5	5,2	-4,2	-4,2
	2006	I	26,1	103,4	103,4	0,3	5,3	5,3	0,1
		II	54,1	2,0	21,8	3,1	0,4	2,8	0,8
		III	78,9	11,6	16,5	16,1	2,0	2,4	3,6
		IV	395,3	50,1	38,6	38,6	14,0	8,3	8,3
	2007	I	32,8	25,7	25,7	35,8	2,4	2,4	7,8
		II	113,1	109,0	81,9	49,7	14,9	9,6	10,1
		III	150,5	90,7	86,3	63,7	13,0	11,7	12,4
		IV	401,4	1,5	25,9	25,9	0,5	5,9	5,9
	2008	I	80,5	145,6	145,6	32,9	12,0	12,0	7,2
		II	240,5	112,7	120,1	40,8	24,4	19,1	9,4
		III	389,3	158,6	139,7	60,7	32,7	25,1	14,7
		IV	578,2	44,0	84,7	84,7	13,1	19,7	19,7
	2009	I	182,7	127,1	127,1	86,6	25,1	25,1	21,4
		II	328,1	36,4	59,2	69,4	13,9	18,3	19,4
		III	271,4	-30,3	10,1	22,4	-23,4	3,9	7,8
		IV	594,7	2,9	6,9	6,9	1,3	2,8	2,8
	2010	I	208,9	14,3	14,3	0,9	5,5	5,5	0,4
		II	472,4	44,0	33,4	4,7	17,0	12,8	2,0
		III	309,0	13,8	26,6	16,5	3,6	8,8	6,1
		IV	727,1	22,3	24,7	24,7	7,2	8,1	8,1
2011	I	178,5	-14,6	-14,6	20,2	-5,0	-5,0	6,6	
	II	305,7	-35,3	-28,9	-1,8	-16,5	-12,2	-0,6	
	III	456,1	47,6	-5,0	5,2	15,6	-2,0	1,9	

NOTA: La diferencia en la suma de las variables, obedece al sistema de aproximación en el nivel de dígitos trabajados en el índice.



Cuadro A1 (continuación)
Indicador de inversión en obras civiles (pagos o desembolsos reales), según tipos de construcción
1999 - 2011^{pr} (trimestres)

Tipos de construcción	Años	Trimestres	Índice	Variaciones			Contribuciones a la variación		
				Anual ¹	Año corrido ²	12 meses ³	Anual	Año corrido	12 meses
4008: Otras obras de ingeniería*	1999	I	26,6	-78,1	-78,1	(-)	-5,8	-5,8	(-)
		II	10,3	-53,3	-74,3	(-)	-0,7	-3,2	(-)
		III	18,3	-86,2	-80,0	(-)	-6,8	-4,5	(-)
		IV	13,0	-92,7	-85,0	-85,0	-6,2	-5,0	-5,0
	2000	I	27,3	2,8	2,8	-80,8	0,1	0,1	-4,0
		II	89,6	769,3	216,9	-57,3	5,1	2,8	-2,8
		III	80,1	337,0	256,8	-9,7	3,4	3,1	-0,3
		IV	268,7	1971,6	583,0	583,0	7,7	5,0	5,0
	2001	I	29,7	8,6	8,6	579,0	0,2	0,2	5,0
		II	21,9	-75,5	-55,9	170,2	-4,0	-2,2	3,1
		III	23,3	-70,9	-62,0	63,7	-3,0	-2,5	1,6
		IV	34,4	-87,2	-76,5	-76,5	-8,1	-4,6	-4,6
	2002	I	41,7	40,5	40,5	-74,1	1,2	1,2	-4,6
		II	46,2	110,5	70,3	-63,6	1,8	1,5	-3,6
		III	46,8	100,5	79,7	-50,8	1,4	1,5	-2,5
		IV	79,4	131,0	95,8	95,8	1,7	1,6	1,6
	2003	I	26,6	-36,2	-36,2	63,9	-2,0	-2,0	1,2
		II	113,1	145,0	59,0	82,6	6,0	2,8	1,9
		III	100,8	115,4	78,6	89,3	4,7	3,5	2,7
		IV	19,4	-75,6	21,4	21,4	-3,0	0,9	0,9
	2004	I	40,2	51,0	51,0	37,5	1,6	1,6	1,5
		II	119,1	5,3	14,0	5,1	0,5	1,0	0,3
		III	26,4	-73,8	-22,8	-35,9	-6,0	-1,7	-2,2
		IV	55,5	185,9	-7,2	-7,2	1,4	-0,3	-0,3
	2005	I	55,5	38,2	38,2	-6,2	2,3	2,3	-0,3
		II	99,4	-16,5	-2,7	-15,3	-2,2	-0,3	-0,8
		III	74,3	181,7	23,5	38,9	4,4	1,7	1,6
		IV	170,8	208,0	65,9	65,9	5,1	3,2	3,2
	2006	I	40,7	-26,6	-26,6	50,2	-1,8	-1,8	2,5
		II	51,3	-48,4	-40,6	42,4	-5,7	-3,7	2,0
		III	81,5	9,7	-24,3	21,0	0,5	-1,8	1,1
		IV	110,2	-35,5	-29,1	-29,1	-1,9	-1,9	-1,9
	2007	I	55,4	35,8	35,8	-22,6	1,5	1,5	-1,4
		II	82,0	59,8	49,2	-2,4	2,3	2,0	-0,1
		III	74,6	-8,5	22,1	-6,5	-0,4	0,9	-0,3
		IV	82,2	-25,4	3,7	3,7	-0,7	0,1	0,1
	2008	I	22,8	-58,8	-58,8	-12,3	-2,5	-2,5	-0,4
		II	47,4	-42,1	-48,9	-31,0	-2,0	-2,2	-1,1
		III	48,5	-35,0	-44,0	-37,6	-1,1	-1,7	-1,3
		IV	134,1	63,2	-14,0	-14,0	1,2	-0,4	-0,4
	2009	I	14,8	-35,0	-35,0	-6,4	-0,6	-0,6	-0,2
		II	62,3	31,3	9,7	14,4	0,7	0,2	0,3
		III	70,1	44,5	23,9	40,0	0,8	0,5	0,8
		IV	245,9	83,3	55,4	55,4	2,6	1,3	1,3
	2010	I	29,9	102,2	102,2	66,7	1,0	1,0	1,5
		II	89,4	43,6	54,9	67,6	1,0	1,0	1,5
		III	90,3	28,9	42,5	62,0	0,6	0,8	1,4
		IV	197,6	-19,6	3,6	3,6	-0,8	0,1	0,1
2011	I	80,7	169,5	169,5	12,2	2,5	2,5	0,3	
	II	90,8	1,6	43,7	5,5	0,0	1,0	0,2	
	III	121,2	34,2	39,6	7,6	1,0	1,0	0,2	

Fuente: DANE

pr: Existe una preliminariedad de un año en los resultados

¹ Anual = (trimestre i año (t) / trimestre i año (t - 1) - 1) * 100² Año corrido = (sumatoria en lo corrido del año t / sumatoria en lo corrido del año (t-1) - 1) * 100³ 12 meses = (sumatoria de los trimestres, i-3 hasta i / sumatoria de los trimestres i-7 hasta i-4) - 1) * 100

* Incluye estadios y otras instalaciones deportivas para el juego al aire libre, parques, etc.

* Se amplia la cobertura de fuentes (entes territoriales, empresas de servicios públicos y aeropuertos) a partir del I trimestre de 2010



FICHA METODOLÓGICA

Objeto: conocer la evolución de la inversión realizada en obras de infraestructura en el país a partir de los pagos efectuados por las entidades públicas (contenidos en las ejecuciones presupuestales) y las empresas privadas (reportados en los informes financieros de ejecución de inversión) a los constructores.

Unidad estadística: la empresa o entidad pública o privada que dedica recursos para la ejecución de proyectos de inversión en obras civiles.

Periodicidad: indicador de carácter continuo y elaborado trimestralmente.

Tipo de investigación: encuesta por muestreo intencional, focalizado a las entidades con mayores niveles de inversión.

Metodología de cálculo: índice de tipo Laspeyres.

Universo: totalidad de las instituciones públicas que ejecutan inversión en proyectos de infraestructura con mayor nivel de inversión (superior a \$25 000 millones). Representan el 90% del total invertido. Para las empresas privadas, las más grandes por nivel de activos fijos y gastos de inversión.

Fuentes: principales empresas que desarrollan proyectos de infraestructura.

Cobertura: nacional.

Tipos de construcción: los tipos de construcción según Clasificación de Bienes y Servicios adaptada para las Cuentas Nacionales de Colombia, basada en la correlativa que se hizo con la Clasificación Central de Productos –CPC–, versión provisional de Naciones Unidas, son:

- Carreteras, calles, caminos, puentes, carreteras sobreelevadas, túneles y construcción de subterráneos, otras vías de circulación de vehículos y peatones, barreras de seguridad y áreas de estacionamiento pavimentadas, entradas a garajes, pasos superiores e inferiores para vehículos o peatones y carriles de bicicletas.
- Vías férreas, pistas de aterrizaje, red férrea para trenes de largo recorrido y cercanías, tranvías urbanos o subterráneos, sistemas de transporte metro y helipuertos.
- Vías de agua, puertos, represas y otras obras portuarias (embalses, acueductos, canales y diques).
- Tuberías para el transporte a larga y corta distancia, líneas de comunicaciones y energía, poliductos, gasoductos, cables submarinos de fibra óptica, líneas de transmisión de televisión, radio, telégrafo, teléfono, cables de alta, media y baja tensión.
- Construcción para la minería (minas e instalaciones, pozos de extracción y torres, túneles y galerías en actividades mineras, centrales de generación eléctrica, hidroeléctricas, termoeléctricas).
- Otras obras de ingeniería (instalaciones deportivas al aire libre, campos de fútbol, béisbol, atletismo, pistas de automovilismo o ciclismo, pistas de patinaje, *hockey*, hipódromos, piscinas, canchas de tenis, golf, parques, infraestructura militar, entre otras).

Variaciones analizadas:

Anual: $(\text{trimestre año } t) / \text{trimestre año } (t - 1) - 1) * 100$

Año corrido: $(\text{sumatoria en lo corrido del año } t / \text{sumatoria en lo corrido del año } (t-1) - 1) * 100$

12 meses: $(\text{sumatoria de los trimestres, } t-3 \text{ hasta } t / \text{sumatoria de los trimestres } t-7 \text{ hasta } t-4) - 1) * 100$

Departamento Administrativo Nacional de Estadística - DANE -
Bogotá, D.C. - Colombia, 5 de Diciembre de 2011