



INDICADOR DE INVERSIÓN EN OBRAS CIVILES II trimestre de 2009

Contenido

Resumen

1. Resultados generales

2. Resultados por tipo de construcción

Anexo

Ficha metodológica

RESUMEN

- ❖ En el segundo trimestre de 2009, el indicador de inversión en obras civiles - IIOC – presentó un aumento de 42,0% respecto al mismo período del año 2008, cuando el indicador había registrado una disminución de 12,9%.
 - Este resultado se explica principalmente por el comportamiento del grupo *Vías de agua, puertos, represas y otras obras portuarias*, el cual presentó un aumento de 101,5% y sumó 19,4 puntos porcentuales a la variación anual. Esto se debió a la mayor inversión realizada en construcción, mantenimiento, reparación y adecuación de puertos marítimos.
 - El grupo *Carreteras, calles, caminos, puentes* registró un aumento de 28,5% y sumó 10,4 puntos porcentuales a la variación anual del IIOC. Este comportamiento obedeció a los mayores desembolsos realizados en construcción, mantenimiento, reparación y adecuación de vías urbanas.
- ❖ En el período comprendido entre enero y junio de 2009, los pagos reales efectuados en obras civiles, registraron un aumento de 26,9% respecto al mismo período de 2008, cuando el indicador registró una disminución de 13,5%.
 - Esta variación estuvo determinada, principalmente, por el aumento del grupo *Vías de agua, puertos, represas y otras obras portuarias*, que registró una variación de 49,5% y sumó 11,4 puntos porcentuales. La categoría que más incidió en este resultado fue construcción, mantenimiento, reparación y adecuación de puertos marítimos.
 - El grupo *Construcciones para la minería* registró un aumento de 44,7% y sumó 8,6 puntos porcentuales a la variación total, fundamentalmente como resultado de los mayores desembolsos realizados en construcción, mantenimiento, reparación y adecuación de obras de exploración y explotación petrolífera.
- ❖ En los últimos doce meses hasta junio de 2009, el IIOC registró un aumento de 1,6% respecto a los desembolsos realizados en el año inmediatamente anterior, cuando el indicador aumentó 6,4%.
 - Esta variación estuvo explicada, principalmente, por el grupo *Construcciones para la minería*, el cual aumentó 61,4% y sumó 10,5 puntos porcentuales a la variación total; la categoría que más incidió en este resultado fue construcción, mantenimiento, reparación y adecuación de obras de exploración y explotación petrolífera.
 - El grupo *Carreteras, calles, caminos y puentes*, registró una disminución de 15,7% y restó 5,6 puntos porcentuales a la variación total. Este resultado obedece a los menores desembolsos destinados a la construcción, mantenimiento, reparación y adecuación de vías interurbanas

Director
Héctor Maldonado Gómez

Subdirector
Carlos Eduardo Sepúlveda Rico

**Director de Metodología y
Producción Estadística**
Eduardo Efraín Freire Delgado

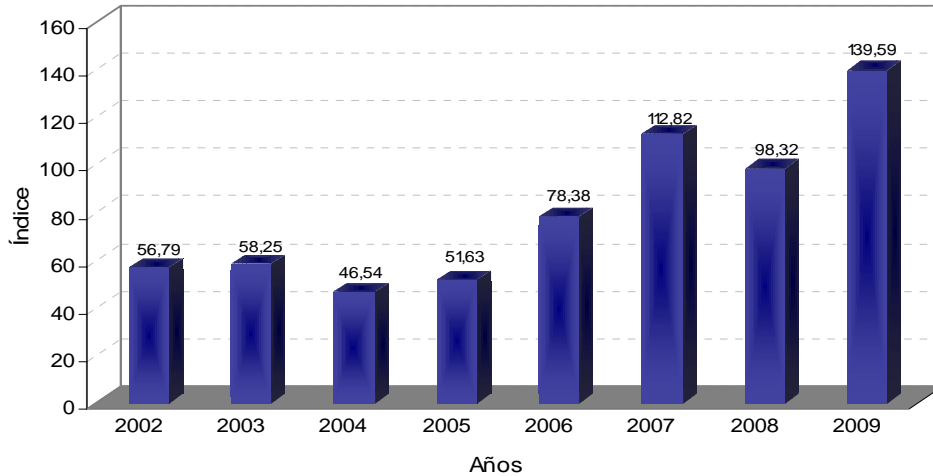
NOTA: La diferencia en la suma de las variables, obedece al sistema de aproximación en el nivel de dígitos trabajados en el índice.
El Boletín incluye 42 nuevas fuentes (entes territoriales) a partir del I trimestre de 2008.

1. RESULTADOS GENERALES

La inversión en obras civiles durante el segundo trimestre de 2009 registró un aumento de 42,0%, frente a igual período de 2008. En lo corrido del año 2009 el índice aumentó 26,9%, respecto al primer semestre de 2008. En el último año, hasta junio de 2009, la inversión aumentó 1,6% (gráfico 1 y 2, tabla 1 y tabla A1 del anexo).

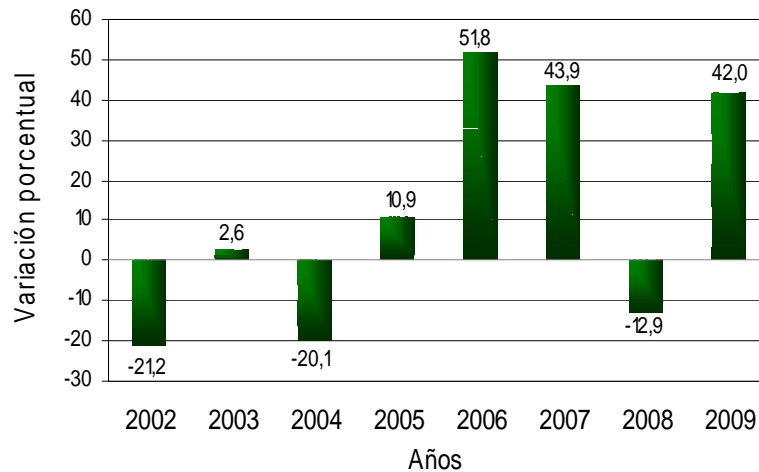
Gráfico 1
Indicador de inversión en obras civiles
2002 - 2009^p (II trimestre)

Índice Base: Año 1998 = 100



Fuente: DANE
p: preliminar

Gráfico 2
IIOC total. Variaciones anuales
2002 - 2009^p (II trimestre)



Fuente: DANE
p: preliminar

NOTA: La diferencia en la suma de las variables, obedece al sistema de aproximación en el nivel de dígitos trabajados en el índice.

Tabla 1
IIOC. Índices y variaciones porcentuales anual, año corrido
y 12 meses
2002 - 2009^p (trimestres)

Años	Trimestres	Índice de inversión en obras civiles	Índice Base 1998 = 100		
			Variaciones		
			Anual ¹	Año corrido ²	12 meses ³
2002	I	44,1	-15,6	-15,6	11,1
	II	56,8	-21,2	-18,8	6,9
	III	56,7	-38,6	-27,3	-10,3
	IV	85,7	-42,4	-33,4	-33,4
2003	I	59,1	34,2	34,2	-27,7
	II	58,3	2,6	16,4	-24,0
	III	59,8	5,5	12,5	-14,2
	IV	126,5	47,7	24,9	24,9
2004	I	32,0	-45,9	-45,9	7,1
	II	46,5	-20,1	-33,1	2,0
	III	58,6	-1,9	-22,6	0,3
	IV	110,6	-12,6	-18,4	-18,4
2005	I	50,3	57,1	57,1	-3,8
	II	51,6	10,9	29,8	2,4
	III	84,6	44,2	35,9	12,7
	IV	156,3	41,3	38,3	38,3
2006	I	69,5	38,1	38,1	36,0
	II	78,4	51,8	45,0	43,4
	III	109,2	29,2	37,9	39,2
	IV	182,3	16,6	28,2	28,2
2007	I	85,7	23,4	23,4	25,9
	II	112,8	43,9	34,3	26,1
	III	114,9	5,2	21,9	19,9
	IV	234,9	28,9	24,8	24,8
2008*	I	73,5	-14,3	-14,3	17,7
	II	98,3	-12,9	-13,5	6,4
	III	122,4	6,5	-6,1	6,7
	IV	189,3	-19,4	-11,8	-11,8
2009	I	78,5	6,8	6,8	-8,9
	II	139,6	42,0	26,9	1,6

Fuente: DANE

^p preliminar

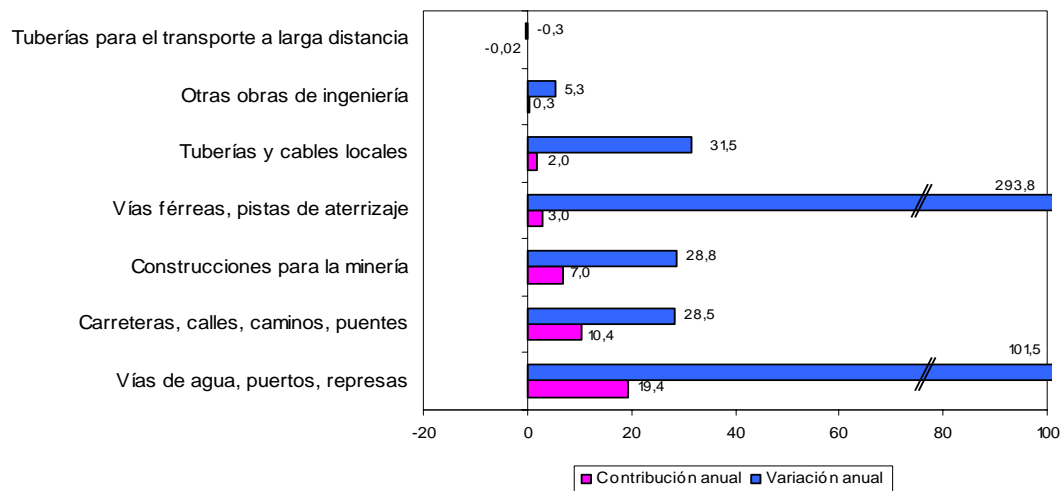
* A partir del I trimestre del año 2008 la serie sufre algunas modificaciones respecto al Boletín del período anterior, por ajustes de cobertura de la investigación al incorporar cuarenta y dos nuevas fuentes (entes territoriales) a partir del I trimestre de 2008.

2. RESULTADOS POR TIPO DE CONSTRUCCION

2.1 Variación anual (II trimestre de 2009 / II trimestre de 2008)

A continuación se observan las variaciones anuales y sus contribuciones por tipo de Construcción (gráfico 3, cuadro 1 y tabla A1 del anexo).

Gráfico 3
IIOC. Variación porcentual anual y contribución a la variación,
según tipos de construcción
2009^p (II trimestre)



Fuente: DANE

p: preliminar

NOTA: La diferencia en la suma de las variables, obedece al sistema de aproximación en el nivel de dígitos trabajados en el índice.



Cuadro 1
IIOC. Variación porcentual anual y contribución a la variación,
según tipos de construcción
2009^p (II trimestre)

Tipos de construcción	Variación anual (porcentajes)	Contribución a la variación anual (puntos porcentuales)
Total	42,0	42,0
Carreteras, calles, caminos, puentes	28,5	10,4
Vías férreas, pistas de aterrizaje	293,8	3,0
Vías de agua, puertos, represas	101,5	19,4
Tuberías para el transporte a larga distancia	-0,3	-0,02
Tuberías y cables locales	31,5	2,0
Construcciones para la minería	28,8	7,0
Otras obras de ingeniería*	5,3	0,3

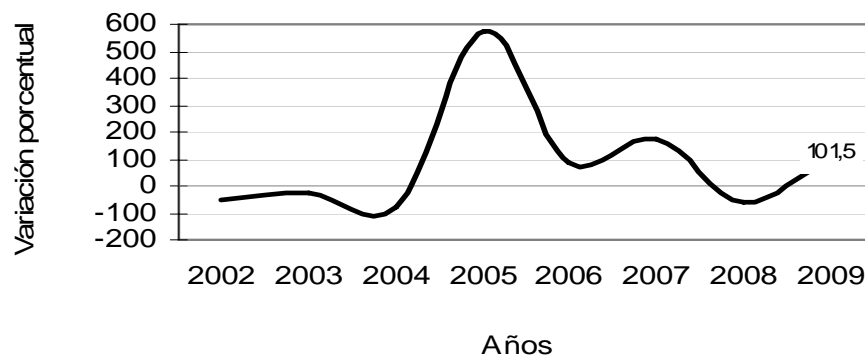
Fuente: DANE

* Incluye obras de urbanismo, estadios e instalaciones para el juego al aire libre, parques, etc.

- Por tipo de construcción, se presentaron los siguientes resultados:

Vías de agua, puertos, represas, aumentó 101,5% y sumó 19,4 puntos porcentuales a la variación total de 42,0%. Este comportamiento obedece a los mayores desembolsos realizados en construcción, mantenimiento, reparación y adecuación de puertos marítimos (gráfico 4).

Gráfico 4
IIOC. Vías de agua, puertos, represas*
Variaciones anuales
2002 - 2009^p (II trimestre)



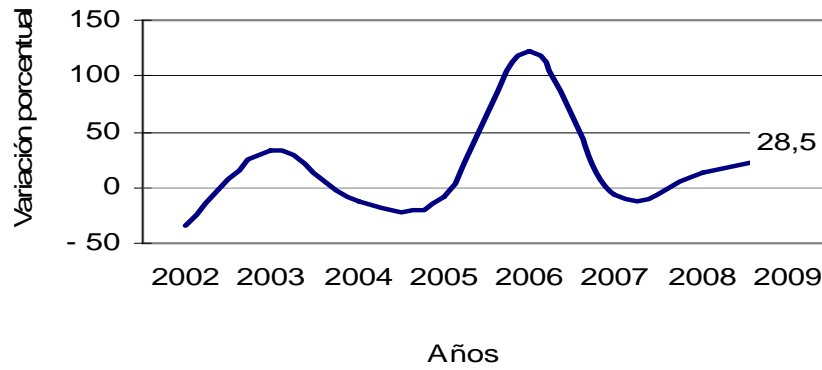
Fuente: DANE

p: preliminar

* El incremento en el segundo trimestre de 2005, obedeció a los pagos efectuados en construcción, mantenimiento, reparación y adecuación de infraestructura de transporte fluvial.

Carreteras, calles, caminos, puentes, aumentó 28,5% y sumó 10,4 puntos porcentuales a la variación anual. El rubro que más incidió al resultado de este grupo fue el destinado a construcción, mantenimiento, reparación y adecuación de vías urbanas (gráfico 5).

Gráfico 5
IIOC. Carreteras, calles, caminos, puentes*
Variaciones anuales
2002 - 2009^p (II trimestre)



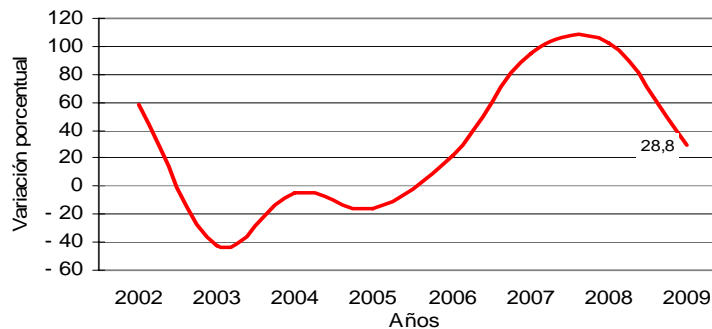
Fuente: DANE

p: preliminar

*El incremento del II trimestre del 2006 fue por los mayores desembolsos en construcción, mantenimiento, reparación y adecuación de vías urbanas.

Construcciones para la minería, presentó una variación positiva de 28,8% y sumó 7,0 puntos porcentuales a la variación total. La categoría que más incidió en este resultado fue la construcción, mantenimiento, reparación y adecuación de obras de exploración y explotación petrolífera (gráfico 6).

Gráfico 6
IIOC. Construcciones para la minería*
Variaciones anuales
2002 - 2009^p (II trimestre)



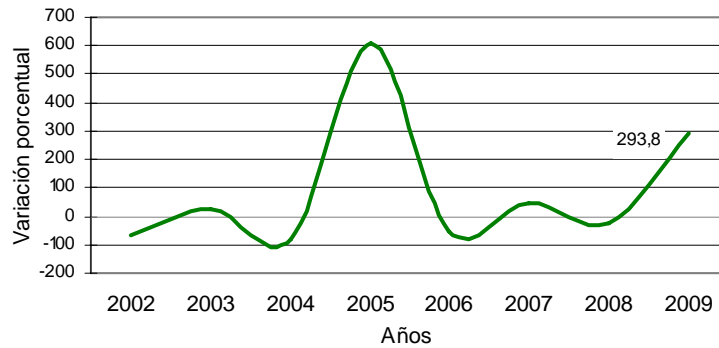
Fuente: DANE

p: preliminar

* El aumento en el segundo trimestre del año 2008 obedeció a los pagos efectuados en construcción, mantenimiento, reparación y adecuación de obras de exploración y explotación petrolífera.

Vías férreas, pistas de aterrizaje, aumentó 293,8% y sumó 3,0 puntos porcentuales a la variación anual, como resultado de la mayor inversión realizada en construcción, mantenimiento, reparación y rehabilitación de vías férreas (gráfico 7).

Gráfico 7
IIOC. Vías férreas, pistas de aterrizaje*
Variaciones anuales
2002 - 2009^p (II trimestre)



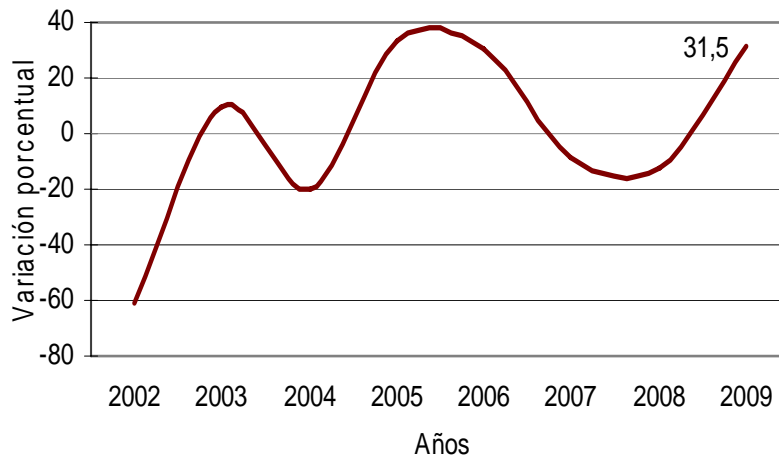
Fuente: DANE

p: preliminar

* El incremento en el segundo trimestre de 2005 obedeció a los pagos efectuados en construcción, mantenimiento, reparación y adecuación de transporte elevado.

Tuberías y cables locales, aumentó 31,5% y sumó 2,0 puntos porcentuales a la variación total, principalmente como resultado de la mayor inversión efectuada en construcción, mantenimiento, reparación y adecuación de infraestructura de telefonía fija urbana (gráfico 8).

Gráfico 8
IIOC. Tuberías y cables locales*
Variaciones anuales
2002 - 2009^p (II trimestre)



Fuente: DANE

p: preliminar

* El incremento en el II trimestre del 2005, obedeció principalmente a la inversión en construcción y adecuación de telefonía fija urbana.

Otras obras de ingeniería, registró un aumento de 5,3% y sumó 0,3 puntos porcentuales a la variación total, debido principalmente a los mayores desembolsos efectuados en construcción, mantenimiento, reparación y adecuación de parques y escenarios deportivos (gráfico 9).

Gráfico 9
IIOC. Otras obras de ingeniería *
Variaciones anuales
2002 - 2009^p (II trimestre)



Fuente: DANE

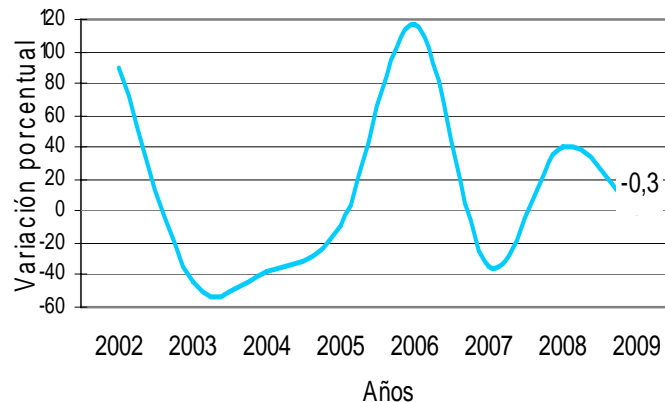
p: preliminar

* El comportamiento del año 2007, obedeció a los mayores desembolsos realizados en construcción y mantenimiento de andenes y separadores.

* Incluye estadios y otras instalaciones deportivas para el juego al aire libre, parques, etc.

Tuberías para el transporte a larga distancia, con una variación negativa de 0,3%, restó 0,02 puntos porcentuales a la variación total (gráfico 10).

Gráfico 10
IIOC. Tuberías para el transporte a larga distancia*
Variaciones anuales
2002 - 2009^p (II trimestre)



Fuente: DANE

p: preliminar

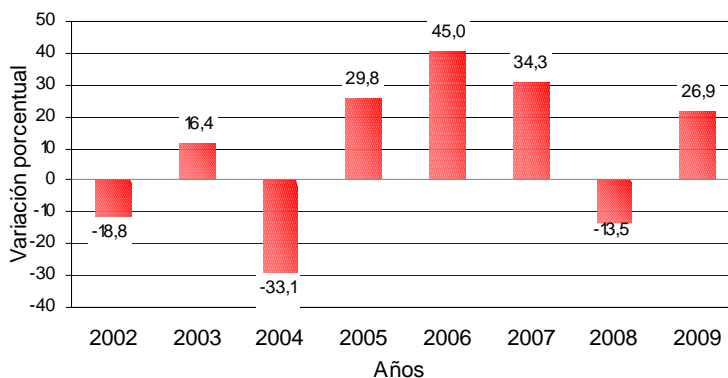
* La variación del II trimestre de 2006, se explicó por la inversión en oleoductos, poliductos, gasoductos



2.2 Variación año corrido (I - II trimestre de 2009 / I - II trimestre de 2008)

En el período comprendido entre enero y junio de 2009, los pagos reales efectuados en obras civiles, registraron un aumento de 26,9% respecto a lo corrido del año a junio de 2008, cuando el indicador disminuyó 13,5% (gráfico 11, cuadro 2 y tabla A1 del anexo).

Gráfico 11
IIOC total. Variaciones año corrido
2002 - 2009^p (II trimestre)



Fuente: DANE
p: preliminar

La variación acumulada de enero a junio de 2009, estuvo determinada por los aumentos de seis de los siete grupos de construcción (cuadro 2, gráfico 12 y tabla A1 del anexo).

Cuadro 2
IIOC. Variación porcentual año corrido y contribución a la variación,
según tipos de construcción
2009^p (II trimestre)

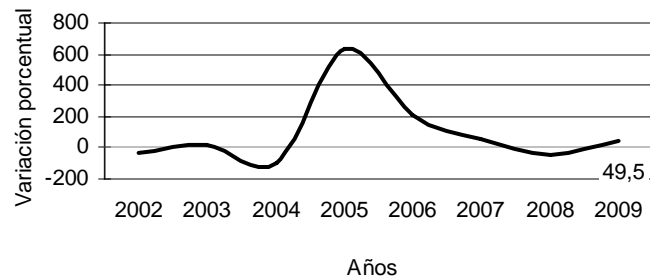
Tipos de construcción	Variación año corrido (porcentajes)	Contribución a la variación año corrido (puntos porcentuales)
Total	26,9	26,9
Carreteras, calles, caminos, puentes	12,5	4,4
Vías férreas, pistas de aterrizaje	43,3	1,1
Vías de agua, puertos, represas	49,5	11,4
Tuberías para el transporte a larga distancia	3,5	0,2
Tuberías y cables locales	19,5	1,5
Construcciones para la minería	44,7	8,6
Otras obras de ingeniería*	-6,1	-0,3

Fuente: DANE

* Incluye obras de urbanismo, estadios e instalaciones para el juego al aire libre, parques, etc.

Vías de agua, puertos, represas y otras obras portuarias, fue el grupo que registró el mayor cambio (49,5%) y el que más contribuyó a la variación total con 11,4 puntos porcentuales. Este resultado se debió a los mayores desembolsos realizados en construcción, mantenimiento, reparación y adecuación de puertos marítimos (cuadro 2, gráfico 12 y tabla A1 del anexo).

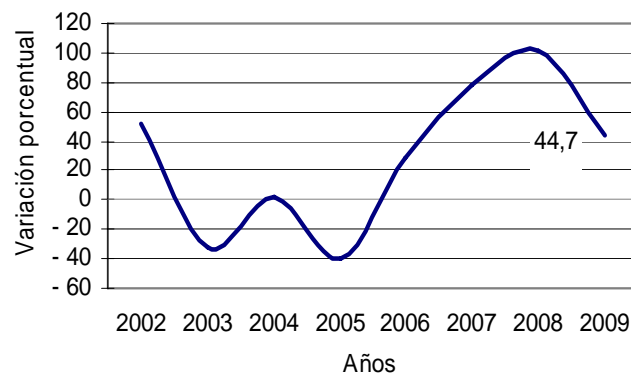
Gráfico 12
IIOC. Vías de agua, puertos, represas
Variaciones año corrido
2002 - 2009^p (II trimestre)



Fuente: DANE
 p: preliminar

Construcciones para la minería, presentó una variación positiva de 44,7% y sumó 8,6 puntos porcentuales a la variación total. La categoría que más incidió en este resultado fue la construcción, mantenimiento, reparación y adecuación de obras de exploración y explotación petrolífera (gráfico 13).

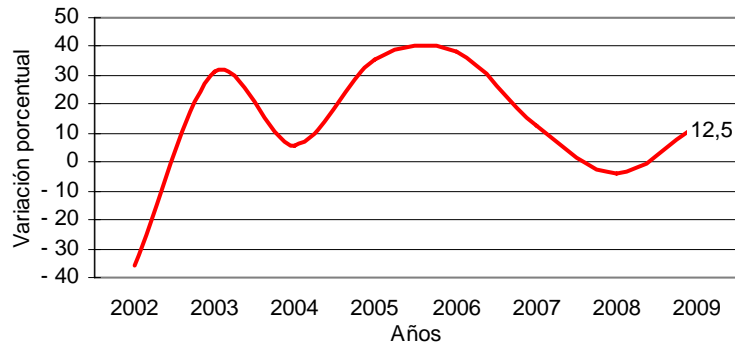
Gráfico 13
IIOC. Construcciones para la minería
Variaciones año corrido
2002 - 2009^p (II trimestre)



Fuente: DANE
 p: preliminar

Carreteras, calles, caminos, puentes, aumentó en 12,5% y sumó 4,4 puntos porcentuales a la variación año corrido. El rubro que más incidió en el resultado de este grupo fue el de construcción, mantenimiento, reparación y adecuación de vías urbanas (gráfico 14).

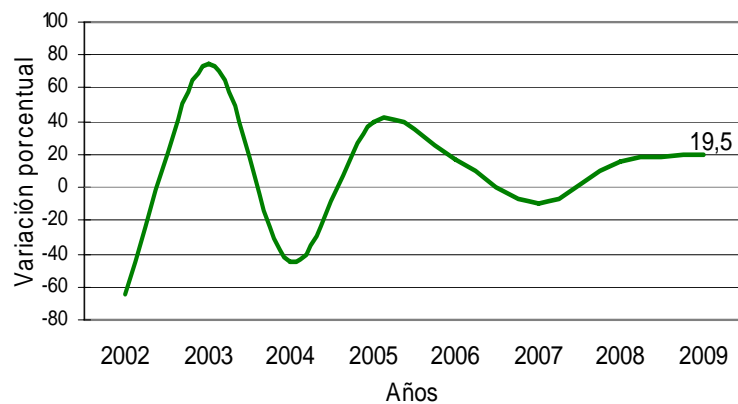
Gráfico 14
IIOC. Carreteras, calles, caminos, puentes
Variaciones año corrido
2002 - 2009^p (II trimestre)



Fuente: DANE
 p: preliminar

Tuberías y cables locales, aumentó 19,5% y sumó 1,5 puntos porcentuales a la variación total, principalmente como resultado de la mayor inversión efectuada en construcción, mantenimiento, reparación y adecuación de infraestructura de telefonía fija urbana (gráfico 15).

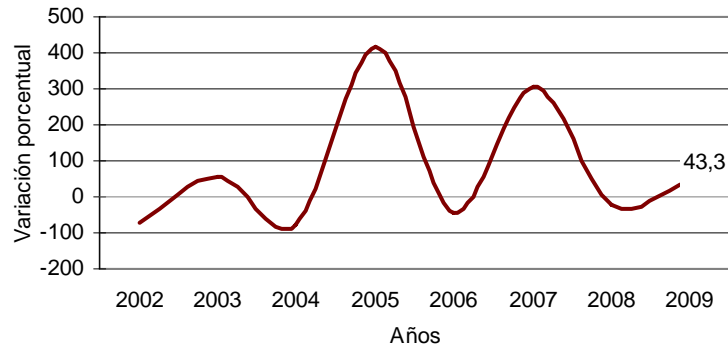
Gráfico 15
IIOC. Tuberías y cables locales
Variaciones año corrido
2002 - 2009^p (II trimestre)



Fuente: DANE
 p: preliminar

Vías férreas, pistas de aterrizaje, aumentó 43,3% y sumó 1,1 puntos porcentuales a la variación año corrido, como resultado de la mayor inversión realizada en construcción, mantenimiento, reparación y rehabilitación de vías férreas (gráfico 16).

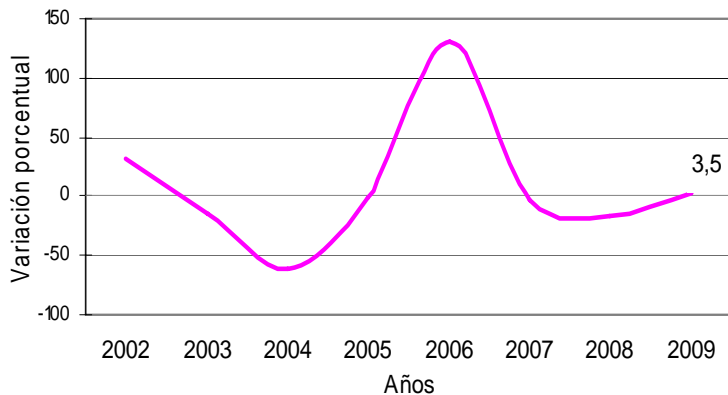
Gráfico 16
IIOC. Vías férreas, pistas de aterrizaje
Variaciones año corrido
2002 - 2009^p (II trimestre)



Fuente: DANE
 p: preliminar

Tuberías para el transporte a larga distancia, con una variación positiva del 3,5%, sumó 0,2 puntos porcentuales a la variación total. A su vez, dentro de esta categoría, el rubro que más incidió fue el correspondiente a construcción, mantenimiento, reparación y adecuación de infraestructura de telefonía móvil (gráfico 17).

Gráfico 17
IIOC. Tuberías para el transporte a larga distancia
Variaciones año corrido
2002 - 2009^p (II trimestre)



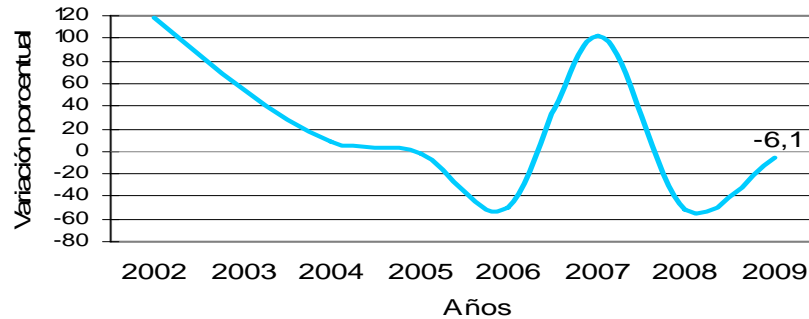
Fuente: DANE
 p: preliminar

NOTA: La diferencia en la suma de las variables, obedece al sistema de aproximación en el nivel de dígitos trabajados en el índice.



Otras obras de ingeniería, registró una disminución de 6,1% y restó 0,3 puntos porcentuales a la variación total, debido principalmente a los menores desembolsos efectuados en construcción, mantenimiento, reparación y adecuación de obras ambientales (gráfico 18).

Gráfico 18
IIOC. Otras obras de ingeniería
Variaciones año corrido
2002 - 2009^p (II trimestre)

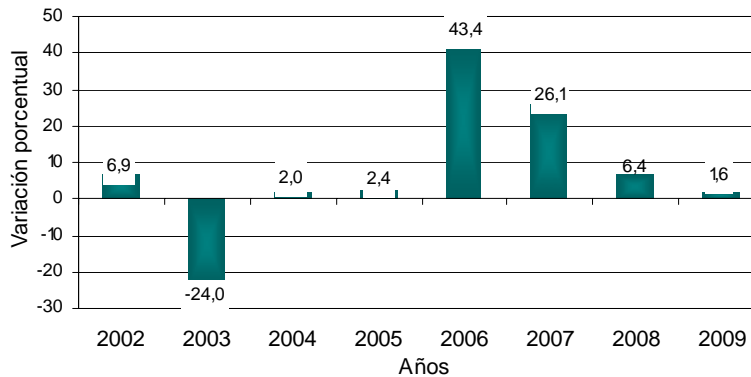


Fuente: DANE
 p: preliminar
 *Incluye estadios y otras instalaciones deportivas para el juego al aire libre, parques, etc.

2.3 Variación doce meses (III trimestre de 2008 - II trimestre de 2009 / III trimestre de 2007 - II trimestre de 2008)

En los últimos doce meses hasta junio de 2009, los pagos reales efectuados en obras civiles por parte de las entidades públicas y empresas privadas, registraron un aumento de 1,6% respecto a los desembolsos realizados en el año inmediatamente anterior, cuando el indicador registró un aumento de 6,4% (gráfico 19, cuadro 3 y tabla A1 del anexo).

Gráfico 19
IIOC total. Variaciones doce meses
2002 - 2009^p (II trimestre)



Fuente: DANE
 p: preliminar

NOTA: La diferencia en la suma de las variables, obedece al sistema de aproximación en el nivel de dígitos trabajados en el índice.



Este resultado estuvo determinado por el aumento de los pagos efectuados en dos de los siete tipos de construcción y la reducción de los desembolsos en los otros cinco tipos de obra (cuadro 3 y gráfico 20).

Cuadro 3
IIOC. Variación porcentual doce meses y contribución a la variación,
según tipos de construcción
2009^P (II trimestre)

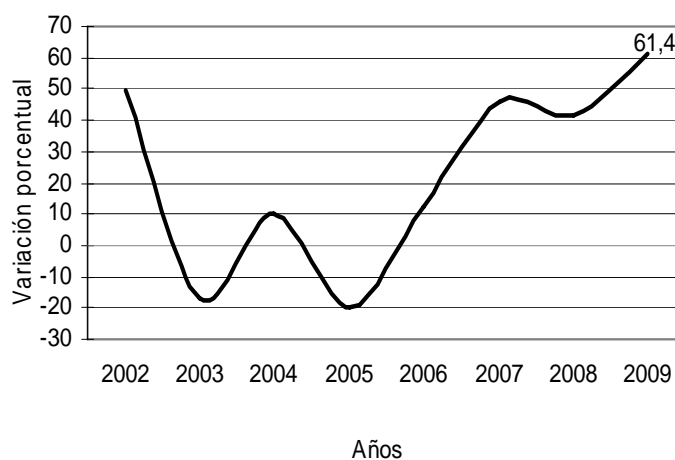
Tipos de construcción	Variación doce meses (porcentajes)	Contribución a la variación doce meses (puntos porcentuales)
Total	1,6	1,6
Carreteras, calles, caminos, puentes	-15,7	-5,6
Vías férreas, pistas de aterrizaje	4,9	0,1
Vías de agua, puertos, represas	-6,9	-1,7
Tuberías para el transporte a larga distancia	-20,3	-1,2
Tuberías y cables locales	-5,7	-0,4
Construcciones para la minería	61,4	10,5
Otras obras de ingeniería*	-2,0	-0,1

Fuente: DANE

* Incluye obras de urbanismo, estadios e instalaciones para el juego al aire libre, parques, etc.

Construcciones para la minería, fue la categoría que más contribuyó a la variación total, al sumar 10,5 puntos porcentuales, como consecuencia de los mayores desembolsos realizados en construcción, mantenimiento, reparación y adecuación de obras para la explotación y exploración petrolífera (cuadro 3 y gráfico 20).

Gráfico 20
IIOC. Construcciones para la minería
Variaciones doce meses
2002 - 2009^P (II trimestre)



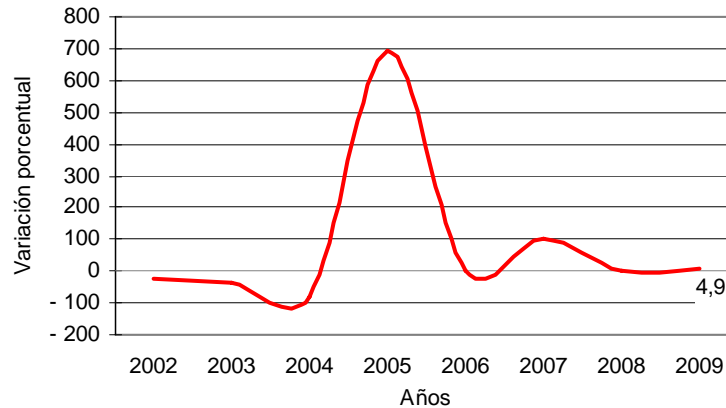
Fuente: DANE
 p: preliminar

NOTA: La diferencia en la suma de las variables, obedece al sistema de aproximación en el nivel de dígitos trabajados en el índice.



Vías férreas, pistas de aterrizaje, aumentó 4,9% y sumó 0,1 puntos porcentuales a la variación total, como resultado de los mayores recursos desembolsados en construcción, mantenimiento, reparación y rehabilitación de vías férreas (gráfico 21).

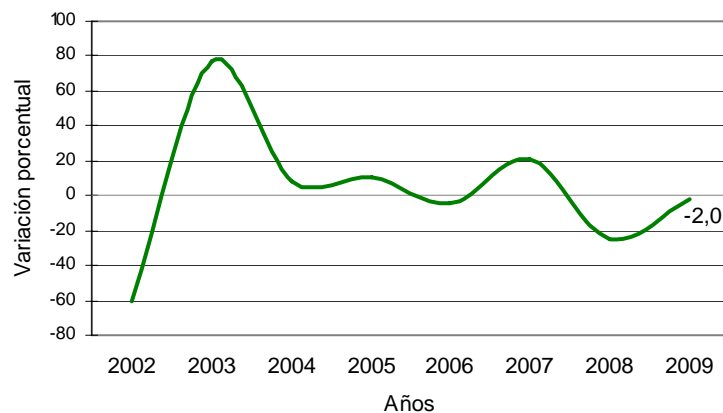
Gráfico 21
IIOC. Vías férreas, pistas de aterrizaje
Variaciones doce meses
2002 - 2009^p (II trimestre)



Fuente: DANE
p: preliminar

Otras obras de ingeniería, registró una variación negativa de 2,0% y restó 0,1 puntos porcentuales a la variación total, debido, principalmente, al menor nivel de inversión efectuado en construcción, mantenimiento, reparación y adecuación de andenes y separadores (gráfico 22).

Gráfico 22
IIOC. Otras obras de ingeniería
Variaciones doce meses
2002 - 2009^p (II trimestre)



Fuente: DANE

NOTA: La diferencia en la suma de las variables, obedece al sistema de aproximación en el nivel de dígitos trabajados en el índice.

Tuberías y cables locales, disminuyó 5,7% y restó 0,4 puntos porcentuales a la variación total; la construcción, mantenimiento, reparación y adecuación de sistemas de alcantarillado fue la categoría que más incidió en el resultado (gráfico 23).

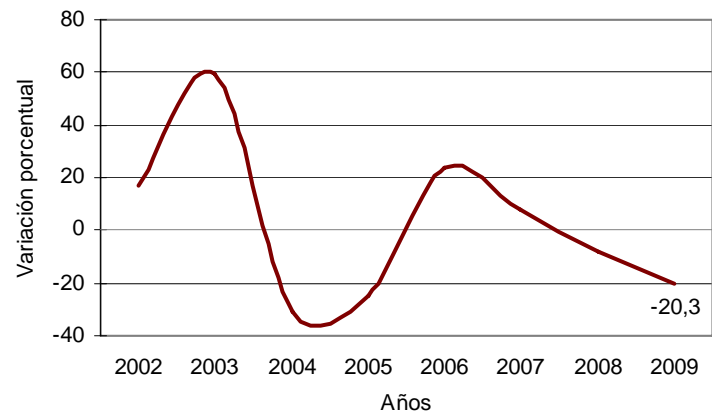
Gráfico 23
IIOC. Tuberías y cables locales
Variaciones doce meses
2002 - 2009^p (II trimestre)



Fuente: DANE
p: preliminar

Tuberías para el transporte a larga distancia, disminuyó 20,3% y restó 1,2 puntos porcentuales a la variación total, como producto del menor nivel de inversión realizado en construcción, mantenimiento, reparación y adecuación de infraestructura de telefonía móvil (gráfico 24).

Gráfico 24
IIOC. Tuberías para el transporte a larga distancia
Variaciones doce meses
2002 - 2009^p (II trimestre)

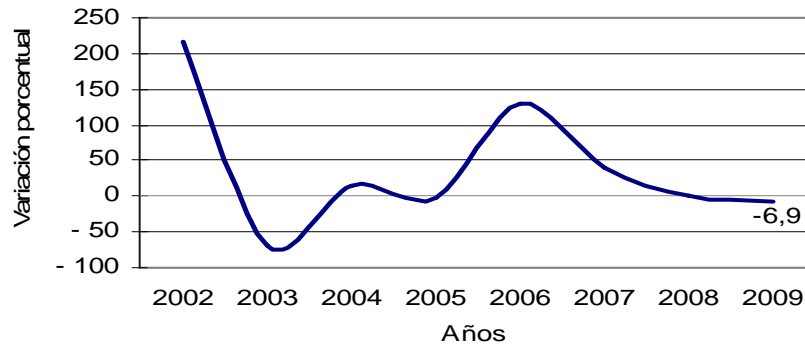


Fuente: DANE

NOTA: La diferencia en la suma de las variables, obedece al sistema de aproximación en el nivel de dígitos trabajados en el índice.

Vías de agua, puertos, represas, disminuyó 6,9% y restó 1,7 puntos porcentuales a la variación total de 1,6%; esto se explica por los menores desembolsos efectuados en construcción, mantenimiento, reparación y adecuación de embalses (gráfico 25).

Gráfico 25
IIOC. *Vías de agua, puertos, represas*
Variaciones doce meses
2002 - 2009^p (II trimestre)



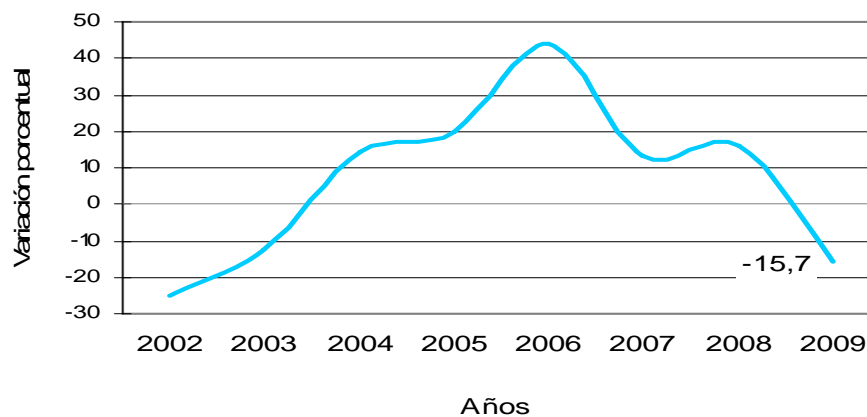
Fuente: DANE

p: preliminar

*Incluye estadios y otras instalaciones deportivas para el juego al aire libre, parques, etc.

Carreteras, calles, caminos, puentes registró una disminución de 15,7% y restó 5,6 puntos porcentuales a la variación total. Este resultado obedece a los menores desembolsos destinados a la construcción, mantenimiento, reparación y adecuación de vías interurbanas (gráfico 26).

Gráfico 26
IIOC. *Carreteras, calles, caminos, puentes*
Variaciones doce meses
2002 - 2009^p (II trimestre)



Fuente: DANE

p: preliminar



ANEXO
Tabla A1
Indicador de inversión en obras civiles, según tipos de construcción
1999 - 2009^P (II trimestre)

Tipos de construcción	Años	Trimestres	Indicador	Variaciones			Contribuciones a la variación			
				Anual ¹	Año corrido ²	12 meses ³	Anual	Año corrido	12 meses	
										Índice Base: Año 1998 = 100
Total nacional	1999	I	52,1	-33,6	-33,6	(-)	-33,6	-33,6	(-)	
		II	61,3	-17,2	-25,6	(-)	-17,2	-25,6	(-)	
		III	78,1	-38,8	-31,6	(-)	-38,8	-31,6	(-)	
		IV	107,5	-10,4	-25,3	-25,3	-10,4	-25,3	-25,3	
	2000	I	49,0	-5,9	-5,9	-20,8	-5,9	-5,9	-20,8	
		II	73,6	20,1	8,1	-14,6	20,1	8,1	-14,6	
		III	70,6	-9,6	0,9	-3,4	-9,6	0,9	-3,4	
		IV	124,9	16,2	6,4	6,4	16,2	6,4	6,4	
	2001	I	52,2	6,7	6,7	8,6	6,7	6,7	8,6	
		II	72,0	-2,1	1,4	3,8	-2,1	1,4	3,8	
		III	92,3	30,7	12,1	13,6	30,7	12,1	13,6	
		IV	148,8	19,1	14,9	14,9	19,1	14,9	14,9	
	2002	I	44,1	-15,6	-15,6	11,1	-15,6	-15,6	11,1	
		II	56,8	-21,2	-18,8	6,9	-21,2	-18,8	6,9	
		III	56,7	-38,6	-27,3	-10,3	-38,6	-27,3	-10,3	
		IV	85,7	-42,4	-33,4	-33,4	-42,4	-33,4	-33,4	
	2003	I	59,1	34,2	34,2	-27,7	34,2	34,2	-27,7	
		II	58,3	2,6	16,4	-24,0	2,6	16,4	-24,0	
		III	59,8	5,5	12,5	-14,2	5,5	12,5	-14,2	
		IV	126,5	47,7	24,9	24,9	47,7	24,9	24,9	
	2004	I	32,0	-45,9	-45,9	7,1	-45,9	-45,9	7,1	
		II	46,5	-20,1	-33,1	2,0	-20,1	-33,1	2,0	
		III	58,6	-1,9	-22,6	0,3	-1,9	-22,6	0,3	
		IV	110,6	-12,6	-18,4	-18,4	-12,6	-18,4	-18,4	
	2005	I	50,3	57,1	57,1	-3,8	57,1	57,1	-3,8	
		II	51,6	10,9	29,8	2,4	10,9	29,8	2,4	
		III	84,6	44,2	35,9	12,7	44,2	35,9	12,7	
		IV	156,3	41,3	38,3	38,3	41,3	38,3	38,3	
	2006	I	69,5	38,1	38,1	36,0	38,1	38,1	36,0	
		II	78,4	51,8	45,0	43,4	51,8	45,0	43,4	
		III	109,2	29,2	37,9	39,2	29,2	37,9	39,2	
		IV	182,3	16,6	28,2	28,2	16,6	28,2	28,2	
	2007	I	85,7	23,4	23,4	25,9	23,4	23,4	25,9	
		II	112,8	43,9	34,3	26,1	43,9	34,3	26,1	
		III	114,9	5,2	21,9	19,9	5,2	21,9	19,9	
		IV	234,9	28,9	24,8	24,8	28,9	24,8	24,8	
	2008	I	73,5	-14,3	-14,3	17,7	-14,3	-14,3	17,7	
		II	98,3	-12,9	-13,5	6,4	-12,9	-13,5	6,4	
		III	122,4	6,5	-6,1	6,7	6,5	-6,1	6,7	
		IV	189,3	-19,4	-11,8	-11,8	-19,4	-11,8	-11,8	
	2009	I	78,5	6,8	6,8	-8,9	6,8	6,8	-8,9	
		II	139,6	42,0	26,9	1,6	42,0	26,9	1,6	
	4001: Carreteras, calles, caminos, puentes, carreteras sobreelevadas, túneles y construcción de subterráneos	1999	I	88,9	-0,7	-0,7	(-)	-0,2	-0,2	(-)
			II	80,6	-14,7	-7,9	(-)	-4,6	-2,3	(-)
III			74,1	-0,1	-5,7	(-)	0,0	-1,3	(-)	
IV			152,2	7,3	-1,1	-1,1	2,1	-0,3	-0,3	
2000		I	65,7	-26,1	-26,1	-6,7	-10,9	-10,9	-1,7	
		II	91,5	13,6	-7,2	-0,5	4,4	-2,6	-0,1	
		III	120,3	62,4	14,0	11,5	14,4	4,3	3,5	
		IV	187,4	23,1	17,5	17,5	8,0	5,6	5,6	
2001		I	52,3	-20,4	-20,4	21,2	-6,7	-6,7	6,5	
		II	87,4	-4,5	-11,2	16,6	-1,4	-3,5	5,0	
		III	84,0	-30,2	-19,4	-4,4	-12,5	-6,8	-1,5	
		IV	162,9	-13,1	-16,9	-16,9	-4,8	-6,0	-6,0	
2002		I	31,9	-39,0	-39,0	-18,9	-9,5	-9,5	-6,5	
		II	57,4	-34,4	-36,1	-24,9	-10,2	-9,9	-8,5	
		III	77,6	-7,6	-25,4	-19,8	-1,7	-6,4	-5,8	
		IV	99,2	-39,1	-31,2	-31,2	-10,4	-8,0	-8,0	
2003		I	40,7	27,6	27,6	-24,9	4,9	4,9	-6,2	
		II	76,2	32,9	31,0	-12,6	8,1	6,7	-3,0	
		III	74,3	-4,3	14,6	-11,9	-1,4	3,8	-3,1	
		IV	139,0	40,1	24,1	24,1	11,3	6,4	6,4	
2004		I	56,0	37,6	37,6	25,7	6,3	6,3	6,7	
		II	67,2	-11,8	5,4	14,6	-3,8	1,3	4,0	
		III	76,1	2,4	4,2	16,5	0,7	1,1	4,4	
		IV	159,7	14,8	8,7	8,7	4,0	2,3	2,3	
2005		I	105,8	89,0	89,0	18,3	37,9	37,9	5,6	
		II	61,5	-8,5	35,8	19,8	-3,0	13,7	6,1	
		III	126,1	65,7	47,2	33,9	20,8	16,7	10,6	
		IV	223,3	39,8	43,9	43,9	14,0	15,5	15,5	
2006		I	93,4	-11,7	-11,7	23,4	-6,0	-6,0	8,7	
		II	137,3	123,3	37,9	43,9	35,8	15,2	15,9	
		III	132,0	4,7	23,6	29,3	1,7	9,1	10,9	
		IV	263,9	18,2	21,3	21,3	6,3	7,8	7,8	
2007		I	130,6	39,9	39,9	31,6	13,1	13,1	10,7	
		II	129,8	-5,5	12,9	13,1	-2,3	4,9	4,8	
		III	177,9	34,8	20,8	19,8	10,2	7,2	6,9	
		IV	331,8	25,7	22,9	22,9	9,1	8,0	8,0	
2008		I	103,7	-20,6	-20,6	12,0	-7,7	-7,7	4,2	
		II	146,4	12,9	-3,9	15,8	3,6	-1,3	5,2	
		III	131,0	-26,4	-13,0	1,5	-10,0	-4,4	0,5	
		IV	228,1	-31,3	-20,9	-20,9	-10,8	-7,2	-7,2	
2009		I	93,3	-10,1	-10,1	-19,4	-3,5	-3,5	-6,6	
		II	188,2	28,5	12,5	-15,7	10,4	4,4	-5,6	

NOTA: La diferencia en la suma de las variables, obedece al sistema de aproximación en el nivel de dígitos trabajados en el índice.



Tabla A1 (continuación)
Indicador de inversión en obras civiles, según tipos de construcción
1999 - 2009^P (II trimestre)

Tipos de construcción	Años	Trimestres	Indicador	Variaciones			Contribuciones a la variación			
				Anual ¹	Año corrido ²	12 meses ³	Anual	Año corrido	12 meses	
4002: Vías férreas, pistas de aterrizaje	1999	I	48,6	-22,3	-22,3	(-)	-0,3	-0,3	(-)	
		II	59,6	-38,7	-32,3	(-)	-0,8	-0,5	(-)	
		III	120,4	20,2	-12,1	(-)	0,3	-0,2	(-)	
		IV	73,5	-47,6	-24,5	-24,5	-0,9	-0,4	-0,4	
	2000	I	161,3	232,2	232,2	7,4	3,5	3,5	0,1	
		II	472,3	693,1	486,1	137,5	10,8	7,5	2,1	
		III	52,3	-56,6	200,2	106,0	-1,4	3,8	2,0	
		IV	172,5	134,8	184,3	184,3	1,5	3,0	3,0	
	2001	I	111,6	-30,8	-30,8	95,0	-1,6	-1,6	2,1	
		II	230,4	-51,2	-46,0	-31,5	-5,3	-3,8	-1,4	
		III	45,6	-12,8	-43,5	-26,2	-0,2	-2,5	-1,1	
		IV	291,2	68,8	-20,9	-20,9	1,5	-0,9	-0,9	
	2002	I	10,5	-90,6	-90,6	-28,6	-3,1	-3,1	-1,2	
		II	82,9	-64,0	-72,7	-24,1	-3,3	-3,2	-0,7	
		III	57,6	26,3	-61,1	-21,1	0,2	-1,8	-0,6	
		IV	70,5	-75,8	-67,4	-67,4	-2,4	-2,0	-2,0	
	2003	I	43,6	314,6	314,6	-55,9	1,2	1,2	-1,5	
		II	101,5	22,4	55,3	-36,5	0,5	0,8	-0,7	
		III	7,1	-87,6	0,8	-49,6	-1,4	0,0	-1,2	
		IV	10,2	-85,5	-26,7	-26,7	-1,1	-0,4	-0,4	
	2004	I	11,9	-72,6	-72,6	-48,6	-0,9	-0,9	-0,8	
		II	16,8	-83,4	-80,2	-83,1	-2,3	-1,6	-1,4	
		III	43,7	512,0	-52,4	-62,9	1,0	-0,7	-0,9	
		IV	173,4	1600,3	51,4	51,4	2,1	0,4	0,4	
	2005	I	29,5	147,3	147,3	101,5	0,9	0,9	0,8	
		II	118,7	605,2	415,2	692,3	3,5	2,4	1,9	
		III	87,1	99,2	224,6	394,3	1,2	1,9	2,0	
		IV	189,6	9,4	72,8	72,8	0,2	1,2	1,2	
	2006	I	27,2	-7,7	-7,7	60,4	-0,1	-0,1	1,0	
		II	58,6	-50,6	-42,1	-0,8	-1,9	-1,0	-0,02	
		III	130,1	49,4	-8,2	-0,8	0,8	-0,2	-0,02	
		IV	264,0	39,3	13,0	13,0	0,8	0,3	0,3	
	2007	I	261,5	860,1	860,1	69,0	5,4	5,4	1,3	
		II	86,1	46,9	304,9	104,6	0,6	2,8	1,6	
		III	147,9	13,7	129,4	87,3	0,3	1,8	1,4	
		IV	318,1	20,5	69,5	69,5	0,5	1,2	1,2	
	2008	I	206,1	-21,2	-21,2	6,2	-1,0	-1,0	0,2	
		II	62,3	-27,6	-22,8	-1,0	-0,3	-0,6	-0,02	
		III	117,0	-20,9	-22,2	-7,4	-0,4	-0,6	-0,2	
		IV	269,1	-15,4	-19,6	-19,6	-0,3	-0,5	-0,5	
	2009	I	139,2	-32,5	-32,5	-22,5	-1,5	-1,5	-0,5	
		II	245,4	293,8	43,3	4,9	3,0	1,1	0,1	
	4003: Vías de agua, puentes, represas y otras obras portuarias	1999	I	2,8	-82,9	-82,9	(-)	-3,8	-3,8	(-)
			II	25,0	-48,7	-57,2	(-)	-7,2	-5,5	(-)
			III	45,1	-83,7	-78,7	(-)	-40,7	-21,5	(-)
			IV	12,1	-79,2	-78,8	-78,8	-8,6	-17,6	-17,6
		2000	I	1,6	-40,7	-40,7	-78,3	-0,5	-0,5	-18,1
			II	28,3	13,0	7,6	-76,0	1,2	0,4	-17,1
			III	2,6	-94,1	-55,3	-65,9	-12,2	-4,7	-6,2
			IV	17,6	46,3	-40,9	-40,9	1,2	-2,6	-2,6
2001		I	55,9	3327,1	3327,1	24,7	24,8	24,8	1,6	
		II	87,3	208,8	379,0	87,8	17,9	20,7	5,6	
		III	158,8	5898,6	828,1	616,7	49,5	31,2	20,5	
		IV	258,2	1363,1	1016,2	1016,2	43,1	35,9	35,9	
2002		I	57,3	2,4	2,4	437,5	0,6	0,6	31,8	
		II	43,9	-49,7	-29,4	216,9	-13,5	-7,6	24,8	
		III	33,3	-79,0	-55,5	22,8	-30,4	-17,3	4,8	
		IV	11,1	-95,7	-74,0	-74,0	-37,2	-25,4	-25,4	
2003		I	87,8	53,3	53,3	-68,6	15,5	15,5	-24,1	
		II	32,2	-26,6	18,7	-68,3	-4,6	4,2	-23,1	
		III	21,6	-35,3	5,3	-61,1	-4,6	1,0	-17,5	
		IV	157,0	1313,1	105,1	105,1	38,1	14,1	14,1	
2004		I	2,7	-96,9	-96,9	21,2	-32,2	-32,2	3,2	
		II	6,2	-80,7	-92,6	14,0	-10,0	-21,2	2,0	
		III	62,5	190,2	-49,5	49,6	15,3	-8,9	6,4	
		IV	54,5	-65,3	-57,8	-57,8	-18,1	-12,7	-12,7	
2005		I	23,7	783,5	783,5	-31,2	14,7	14,7	-5,4	
		II	41,8	572,0	635,8	-2,7	17,1	16,1	-0,4	
		III	102,9	64,5	135,7	-2,5	15,4	15,8	-0,5	
		IV	113,9	109,1	124,2	124,2	12,0	14,1	14,1	
2006		I	122,4	416,2	416,2	159,2	43,9	43,9	19,7	
		II	77,6	85,6	205,3	128,3	15,5	29,5	19,3	
		III	154,3	50,0	110,4	110,1	13,6	22,3	18,5	
		IV	128,0	12,4	70,9	70,9	2,0	13,1	13,1	
2007		I	95,1	-22,3	-22,3	19,4	-8,8	-8,8	4,6	
		II	209,6	170,3	52,4	40,9	37,7	15,9	9,8	
		III	112,4	-27,2	17,7	16,4	-8,6	5,5	4,2	
		IV	294,0	129,7	47,5	47,5	20,4	11,7	11,7	
2008		I	93,8	-1,4	-1,4	56,0	-0,3	-0,3	12,5	
		II	83,8	-60,0	-41,7	-0,5	-24,9	-14,3	-0,1	
		III	131,4	16,9	-25,9	10,6	3,7	-7,7	2,6	
		IV	146,6	-50,1	-35,9	-35,9	-14,0	-10,4	-10,4	
2009		I	96,6	2,9	2,9	-35,4	0,8	0,8	-10,5	
		II	169,0	101,5	49,5	-6,9	19,4	11,4	-1,7	

NOTA: La diferencia en la suma de las variables, obedece al sistema de aproximación en el nivel de dígitos trabajados en el índice.



Tabla A1 (continuación)
Indicador de inversión en obras civiles, según tipos de construcción
1999 - 2009^P (II trimestre)

Tipos de construcción	Años	Trimestres	Indicador	Variaciones			Contribuciones a la variación			
				Anual ¹	Año corrido ²	12 meses ³	Anual	Año corrido	12 meses	
4004: Tuberías para el transporte a larga distancia, líneas de comunicaciones y energía	1999	I	53,1	-43,4	-43,4	(-)	-6,2	-6,2	(-)	
		II	57,9	-38,8	-41,1	(-)	-5,9	-6,1	(-)	
		III	180,8	88,0	2,6	(-)	7,9	0,3	(-)	
		IV	155,4	34,4	11,8		4,0	1,4	1,4	
	2000	I	76,9	44,8	44,8	31,1	5,5	5,5	3,6	
		II	18,8	-67,4	-13,7	33,8	-7,6	-1,6	3,6	
		III	61,8	-65,8	-46,0	-23,2	-18,2	-8,4	-3,6	
		IV	48,3	-68,9	-54,0	-54,0	-11,9	-9,6	-9,6	
	2001	I	63,7	-17,2	-17,2	-59,1	-3,2	-3,2	-11,2	
		II	46,7	147,7	15,3	-49,0	4,5	1,4	-8,2	
		III	64,7	4,7	11,2	-28,6	0,5	1,1	-3,6	
		IV	47,3	-2,2	8,0	8,0	-0,1	0,6	0,6	
	2002	I	57,1	-10,4	-10,4	12,0	-1,5	-1,5	0,9	
		II	88,3	89,1	31,7	16,7	6,9	3,4	1,4	
		III	93,8	45,0	36,6	28,2	3,8	3,5	2,2	
		IV	191,0	304,0	93,5	93,5	11,5	6,8	6,8	
	2003	I	75,1	31,6	31,6	107,8	4,9	4,9	7,8	
		II	49,9	-43,4	-14,0	59,3	-8,1	-2,4	5,3	
		III	91,8	-2,1	-9,3	42,4	-0,4	-1,7	4,7	
		IV	142,5	-25,4	-16,5	-16,5	-6,8	-3,5	-3,5	
	2004	I	18,1	-75,9	-75,9	-32,6	-11,5	-11,5	-6,8	
		II	31,5	-37,0	-60,4	-30,8	-3,8	-7,7	-5,8	
		III	40,6	-55,8	-58,4	-43,0	-10,2	-8,5	-8,0	
		IV	123,3	-13,4	-40,6	-40,6	-1,8	-5,7	-5,7	
	2005	I	20,8	14,9	14,9	-28,5	1,0	1,0	-3,7	
		II	28,6	-9,1	-0,3	-24,8	-0,7	0,0	-3,2	
		III	47,7	17,5	7,7	-5,2	1,4	0,6	-0,6	
		IV	102,9	-16,6	-6,3	-6,3	-2,2	-0,7	-0,7	
	2006	I	52,0	150,0	150,0	6,9	7,4	7,4	0,7	
		II	61,9	116,2	130,4	24,0	7,7	7,6	2,3	
		III	76,0	59,3	95,5	32,8	4,0	5,9	2,9	
		IV	98,8	-4,0	44,3	44,3	-0,3	3,1	3,1	
	2007	I	71,1	36,7	36,7	33,1	3,3	3,3	2,5	
		II	40,3	-34,9	-2,2	8,2	-3,3	-0,2	0,7	
		III	55,7	-26,6	-12,0	-9,2	-2,2	-1,1	-0,8	
		IV	114,6	16,0	-2,4	-2,4	1,0	-0,2	-0,2	
	2008	I	35,2	-50,5	-50,5	-20,1	-5,0	-5,0	-1,6	
		II	56,6	40,5	-17,6	-8,4	1,7	-1,2	-0,6	
		III	52,3	-6,2	-13,8	-2,7	-0,4	-0,9	-0,2	
		IV	61,7	-46,1	-27,0	-27,0	-2,7	-1,7	-1,7	
	2009	I	38,6	9,6	9,6	-14,9	0,6	0,6	-0,8	
		II	56,4	-0,3	3,5	-20,3	-0,02	0,2	-1,2	
	4005: Tuberías y cables locales, obras auxiliares	1999	I	99,9	-17,7	-17,7	(-)	-3,3	-3,3	(-)
			II	125,8	51,8	10,5	(-)	6,9	1,7	(-)
			III	117,0	86,5	28,3	(-)	5,0	3,2	(-)
			IV	249,8	87,8	48,1	48,1	11,6	5,7	5,7
		2000	I	66,1	-33,9	-33,9	47,6	-7,7	-7,7	5,7
			II	128,3	2,0	-13,9	33,2	0,5	-3,3	4,6
III			127,9	9,3	-6,0	20,3	1,7	-1,3	3,7	
IV			163,6	-34,5	-18,0	-18,0	-9,5	-4,2	-4,2	
2001		I	81,7	23,7	23,7	-10,2	3,8	3,8	-2,3	
		II	108,0	-15,8	-2,4	-14,3	-3,3	-0,5	-3,1	
		III	126,5	-1,1	-1,9	-16,1	-0,2	-0,4	-3,6	
		IV	104,9	-35,9	-13,3	-13,3	-5,6	-2,4	-2,4	
2002		I	26,1	-68,0	-68,0	-27,1	-12,6	-12,6	-5,0	
		II	42,3	-60,9	-63,9	-37,7	-10,8	-11,6	-6,7	
		III	38,3	-69,8	-66,3	-55,9	-11,4	-11,5	-9,3	
		IV	24,7	-76,5	-68,8	-68,8	-6,4	-9,4	-9,4	
2003		I	73,2	180,4	180,4	-51,2	12,7	12,7	-6,2	
		II	46,2	9,3	74,6	-39,2	0,8	6,0	-4,1	
		III	33,3	-12,9	43,2	-16,1	-1,0	3,5	-1,3	
		IV	92,1	273,2	86,4	86,4	9,3	5,5	5,5	
2004		I	28,4	-61,3	-61,3	12,1	-9,0	-9,0	1,0	
		II	36,8	-20,3	-45,4	4,5	-1,9	-5,5	0,4	
		III	31,6	-5,2	-36,6	6,4	-0,3	-3,8	0,5	
		IV	70,3	-23,6	-31,8	-31,8	-2,0	-3,0	-3,0	
2005		I	41,5	46,4	46,4	-9,9	4,9	4,9	-0,8	
		II	49,2	33,6	39,2	1,1	3,2	3,9	0,1	
		III	63,0	99,3	58,8	18,6	6,4	4,9	1,6	
		IV	130,7	85,9	70,2	70,2	6,5	5,6	5,6	
2006		I	42,5	2,4	2,4	58,3	0,2	0,2	4,7	
		II	64,0	30,1	17,5	55,9	3,4	1,8	4,7	
		III	104,7	66,2	37,4	52,6	5,9	3,7	4,7	
		IV	168,8	29,2	33,6	33,6	2,9	3,3	3,3	
2007		I	36,9	-13,1	-13,1	31,2	-1,0	-1,0	2,9	
		II	58,7	-8,4	-10,3	22,9	-0,8	-0,9	2,1	
		III	91,2	-12,9	-11,6	4,0	-1,5	-1,1	0,4	
		IV	126,8	-24,9	-17,5	-17,5	-2,7	-1,8	-1,8	
2008		I	59,6	61,2	61,2	-10,2	3,1	3,1	-1,0	
		II	51,4	-12,3	16,1	-10,9	-0,8	0,9	-1,0	
		III	75,2	-17,6	-0,4	-12,0	-1,7	-0,03	-1,0	
		IV	102,5	-19,2	-8,0	-8,0	-1,2	-0,5	-0,5	
2009		I	65,0	9,2	9,2	-12,5	0,9	0,9	-0,9	
		II	67,7	31,5	19,5	-5,7	2,0	1,5	-0,4	

NOTA: La diferencia en la suma de las variables, obedece al sistema de aproximación en el nivel de dígitos trabajados en el índice.



Tabla A1 (continuación)
Indicador de inversión en obras civiles, según tipos de construcción
1999 - 2009^p (II trimestre)

Tipos de construcción	Años	Trimestres	Indicador	Variaciones			Contribuciones a la variación		
				Anual ¹	Año corrido ²	12 meses ³	Anual	Año corrido	12 meses
4006: Construcciones para la minería	1999	I	51,1	-39,7	-39,7	(-)	-6,6	-6,6	(-)
		II	78,4	-19,3	-28,8	(-)	-3,9	-5,3	(-)
		III	67,9	-16,0	-24,9	(-)	-1,6	-3,6	(-)
		IV	109,0	-20,6	-23,4	-23,4	-3,6	-3,6	-3,6
	2000	I	64,6	26,6	26,6	-12,7	4,0	4,0	-1,9
		II	65,4	-16,7	0,4	-11,7	-3,3	0,1	-1,7
		III	51,8	-23,8	-7,9	-13,1	-3,2	-1,3	-2,2
		IV	100,7	-7,7	-7,8	-7,8	-1,2	-1,2	-1,2
	2001	I	30,0	-53,5	-53,5	-22,5	-10,9	-10,9	-3,8
		II	43,3	-33,7	-43,6	-26,4	-4,6	-7,1	-4,1
		III	66,3	28,1	-23,2	-17,3	3,2	-3,4	-2,6
		IV	160,1	59,0	6,1	6,1	7,4	0,8	0,8
	2002	I	42,7	42,2	42,2	26,1	3,7	3,7	3,1
		II	68,7	58,6	51,9	49,6	5,4	4,7	5,4
		III	54,6	-17,7	18,8	35,7	-2,0	1,9	3,9
		IV	151,9	-5,1	6,0	6,0	-0,9	0,8	0,8
	2003	I	35,5	-16,8	-16,8	-0,6	-2,5	-2,5	-0,1
		II	39,6	-42,4	-32,6	-16,6	-7,9	-5,6	-2,5
		III	63,0	15,5	-16,8	-11,0	2,3	-2,7	-1,8
		IV	171,8	13,1	-2,5	-2,5	3,6	-0,5	-0,5
	2004	I	38,4	8,0	8,0	0,7	0,7	0,7	0,1
		II	37,9	-4,3	1,5	10,5	-0,5	0,1	1,8
		III	67,4	6,9	4,0	8,8	1,1	0,5	1,5
		IV	136,4	-20,6	-9,6	-9,6	-4,3	-1,5	-1,5
	2005	I	14,0	-63,4	-63,4	-18,2	-11,7	-11,7	-3,2
		II	32,1	-15,4	-39,6	-19,7	-1,9	-5,9	-3,6
		III	51,3	-23,8	-32,2	-25,9	-4,2	-5,2	-4,8
		IV	170,4	24,9	-4,4	-4,4	4,7	-0,8	-0,8
	2006	I	20,5	45,8	45,8	7,3	2,0	2,0	1,1
		II	38,9	21,5	28,9	12,5	2,1	2,0	1,8
		III	55,8	8,7	18,2	22,1	0,8	1,5	2,7
		IV	249,0	46,1	36,0	36,0	7,8	4,3	4,3
	2007	I	29,5	44,0	44,0	36,1	2,0	2,0	4,2
		II	76,1	95,4	77,7	46,0	7,3	4,8	5,1
		III	116,7	109,1	92,9	65,0	8,6	6,4	6,9
		IV	249,7	0,3	29,6	29,6	0,1	3,8	3,8
2008	I	59,3	101,1	101,1	34,4	5,4	5,4	4,4	
	II	154,0	102,5	102,1	41,3	10,7	8,4	5,3	
	III	246,5	111,3	106,9	50,6	17,5	11,7	7,4	
	IV	380,5	52,4	78,1	78,1	8,6	10,4	10,4	
2009	I	110,3	86,0	86,0	77,7	10,7	10,7	11,2	
	II	198,4	28,8	44,7	61,4	7,0	8,6	10,5	
4008: Otras obras de ingeniería*	1999	I	23,5	-78,1	-78,1	(-)	-13,2	-13,2	(-)
		II	9,1	-53,3	-74,3	(-)	-1,7	-7,6	(-)
		III	16,2	-86,2	-80,0	(-)	-9,8	-8,6	(-)
		IV	11,4	-92,7	-85,0	-85,0	-14,9	-10,5	-10,5
	2000	I	24,1	2,8	2,8	-80,8	0,2	0,2	-8,5
		II	79,0	769,3	216,9	-57,3	14,1	7,7	-6,0
		III	75,0	363,8	265,7	-7,5	9,3	8,4	-0,6
		IV	256,7	2.143,3	622,9	622,9	28,2	15,5	15,5
	2001	I	26,2	8,6	8,6	618,4	0,5	0,5	15,7
		II	19,3	-75,5	-55,9	188,5	-10,0	-5,8	9,9
		III	20,6	-72,6	-62,9	70,3	-9,5	-7,2	5,5
		IV	30,3	-88,2	-77,8	-77,8	-22,4	-13,1	-13,1
	2002	I	55,0	110,2	110,2	-71,3	6,8	6,8	-12,0
		II	44,2	128,4	118,0	-60,2	4,3	5,3	-8,8
		III	41,9	103,6	113,5	-46,9	2,9	4,3	-5,5
		IV	70,0	131,0	119,0	119,0	3,3	3,9	3,9
	2003	I	46,2	-16,0	-16,0	61,5	-2,5	-2,5	2,7
		II	107,2	142,5	54,6	76,7	13,7	6,6	4,2
		III	97,6	132,8	77,8	87,2	12,1	8,6	6,0
		IV	23,1	-67,1	29,8	29,8	-6,8	3,2	3,2
	2004	I	49,4	6,9	6,9	37,0	0,7	0,7	3,6
		II	117,3	9,5	8,7	8,3	2,2	1,4	1,0
		III	51,6	-47,1	-13,0	-24,8	-9,5	-2,3	-3,7
		IV	101,4	339,6	16,7	16,7	7,6	1,9	1,9
	2005	I	74,0	49,7	49,7	24,2	9,5	9,5	3,0
		II	90,3	-23,0	-1,4	10,4	-7,2	-0,4	1,4
		III	67,1	30,0	6,0	37,9	3,3	1,2	4,3
		IV	155,3	53,2	21,0	21,0	6,0	3,3	3,3
	2006	I	36,1	-51,3	-51,3	1,3	-9,3	-9,3	0,2
		II	45,3	-49,8	-50,5	-4,3	-10,8	-10,1	-0,6
		III	83,4	24,4	-28,8	-3,8	2,4	-4,4	-0,5
		IV	119,3	-23,2	-26,5	-26,5	-2,8	-3,7	-3,7
	2007	I	88,4	145,1	145,1	-3,5	9,3	9,3	-0,4
		II	75,8	67,2	101,7	20,8	4,8	6,9	2,0
		III	68,9	-17,4	41,4	10,1	-1,6	3,3	1,0
		IV	127,7	7,1	27,0	27,0	0,6	2,2	2,2
2008	I	27,9	-68,4	-68,4	-10,7	-8,7	-8,7	-1,0	
	II	50,0	-34,0	-52,5	-25,2	-2,8	-5,4	-2,3	
	III	48,1	-30,2	-45,9	-28,0	-2,2	-4,2	-2,5	
	IV	147,7	15,7	-24,1	-24,1	1,1	-2,0	-2,0	
2009	I	20,5	-26,6	-26,6	-11,3	-1,2	-1,2	-0,8	
	II	52,7	5,3	-6,1	-2,0	0,3	-0,3	-0,1	

Fuente: DANE

p: Existe una preliminariedad de un año en los resultados

¹ Anual = (trimestre i año (t) / trimestre i año (t-1) - 1)*100² Año corrido = (sumatoria en lo corrido del año t / sumatoria en lo corrido del año (t-1) - 1)*100³ 12 meses = (sumatoria de los trimestres i-3 hasta i / sumatoria de los trimestres i-7 hasta i-4) - 1)*100

* Incluye estadios y otras instalaciones deportivas para el juego al aire libre, parques, etc.

- No existen datos



FICHA METODOLÓGICA

Objetivo: conocer la evolución de la inversión realizada en obras de infraestructura en el país a partir de los pagos efectuados por las entidades públicas (contenidos en las ejecuciones presupuestales) y las empresas privadas (reportados en los informes financieros de ejecución de inversión) a los constructores.

Unidad estadística: la empresa o entidad pública o privada que dedica recursos para la ejecución de proyectos de inversión en obras civiles.

Periodicidad: indicador de carácter continuo y elaborado trimestralmente.

Tipo de investigación: encuesta por muestreo intencional, focalizado a las entidades con mayores niveles de inversión.

Metodología de cálculo: índice de tipo Laspeyres.

Universo: totalidad de las instituciones públicas que ejecutan inversión en proyectos de infraestructura con mayor nivel de inversión (superior a \$25 000 millones). Representan el 90% del total invertido. Para las empresas privadas, las más grandes por nivel de activos fijos y gastos de inversión.

Fuentes: principales empresas que desarrollan proyectos de infraestructura.

Cobertura: nacional.

Tipos de construcción: los tipos de construcción según Clasificación de Bienes y Servicios adaptada para las Cuentas Nacionales de Colombia, basada en la correlativa que se hizo con la Clasificación Central de Productos –CPC–, versión provisional de Naciones Unidas, son:

- Carreteras, calles, caminos, puentes, carreteras sobreelevadas, túneles y construcción de subterráneos, otras vías de circulación de vehículos y peatones, barreras de seguridad y áreas de estacionamiento pavimentadas, entradas a garajes, pasos superiores e inferiores para vehículos o peatones y carriles de bicicletas.
- Vías férreas y pistas de aterrizaje, red férrea para trenes de largo recorrido y cercanías, tranvías urbanos o subterráneos, sistemas de transporte metro y helipuertos.
- Vías de agua, puertos, represas y otras obras portuarias (embalses, acueductos, canales y diques).
- Tuberías para el transporte a larga distancia, líneas de comunicaciones y energía, poliductos, gasoductos, cables submarinos de fibra óptica, líneas de transmisión de televisión, radio, telégrafo, teléfono, cables de alta tensión.
- Tuberías y cables locales, obras auxiliares, redes urbanas de gas, acueducto, alcantarillado, teléfonos y energía (baja tensión).
- Construcción para la minería (minas e instalaciones, pozos de extracción y torres, túneles y galerías en actividades mineras, centrales de generación eléctrica, hidroeléctricas, termoeléctricas, subestaciones eléctricas).
- Otras obras de ingeniería (instalaciones deportivas al aire libre, campos de fútbol, béisbol, atletismo, pistas de automovilismo o ciclismo, pistas de patinaje, hockey, hipódromos, piscinas, canchas de tenis, golf, parques, construcciones agropecuarias, entre otras).

Variaciones analizadas:

Anual: (trimestre año (t) / trimestre año (t - 1) - 1)*100

Año corrido: (sumatoria en lo corrido del año t / sumatoria en lo corrido del año (t-1) - 1)*100

12 meses: (sumatoria de los trimestres, t-3 hasta t / sumatoria de los trimestres t-7 hasta t-4) - 1)*100

Departamento Administrativo Nacional de Estadística - DANE -
Bogotá, D.C. - Colombia, 03 de septiembre de 2009