



INDICADOR DE INVERSIÓN EN OBRAS CIVILES IV Trimestre de 2009

Contenido

Resumen

1. Resultados generales

2. Resultados por tipo de construcción

Anexo

Ficha metodológica

RESUMEN

- ❖ En el cuarto trimestre de 2009, los pagos reales efectuados por concepto de inversión en obras civiles - IIOC – presentaron un aumento de 44,7% respecto al mismo período del año 2008, cuando el indicador había registrado una disminución de 19,4%.
 - Este resultado se explica principalmente por el comportamiento del grupo *Carreteras, calles, caminos, puentes*, que presentó un aumento de 132,0% y sumó 38,8 puntos porcentuales a la variación anual. Este comportamiento se debe básicamente a la mayor inversión realizada en construcción, mantenimiento, reparación y adecuación de vías interurbanas.
 - El grupo *Vías de agua, puertos, represas*, registró un aumento de 35,2% y sumó 6,1 puntos porcentuales a la variación anual del IIOC. Este comportamiento obedeció a los mayores desembolsos realizados en dragado en ríos, zonas costeras y embalses.
 - El grupo Construcciones para la minería, registró una variación negativa de 5,7%, restó 1,8 puntos porcentuales a la variación total, principalmente por los menores desembolsos efectuados en construcción, mantenimiento, reparación y adecuación de subestaciones eléctricas.
- ❖ En los últimos doce meses hasta diciembre de 2009, el IIOC registró un aumento de 37,6% respecto a los desembolsos realizados en el período inmediatamente anterior, cuando el indicador disminuyó 11,8%.
 - Esta variación estuvo explicada, principalmente, por el grupo *Carreteras, calles, caminos y puentes*, que aumentó 83,7% y sumó 25,7 puntos porcentuales a la variación total; la categoría que más incidió en este resultado fue construcción, mantenimiento, reparación y adecuación de vías interurbanas .
 - El grupo *Vías de agua, puertos, represas*, registró un aumento de 41,9% y sumó 8,8 puntos porcentuales a la variación total. Este resultado obedeció a los mayores desembolsos destinados a la construcción, mantenimiento, reparación y adecuación de puertos marítimos.
 - El grupo *Tuberías para el transporte a larga distancia*, fue la categoría que registró la mayor contribución negativa, al restar 0,7 puntos porcentuales, como consecuencia de los menores desembolsos realizados en construcción, mantenimiento, reparación y adecuación de infraestructura de telecomunicaciones.

Director

Héctor Maldonado Gómez

Subdirector

Carlos Eduardo Sepúlveda Rico

Director de Metodología y Producción Estadística

Eduardo Efraín Freire Delgado

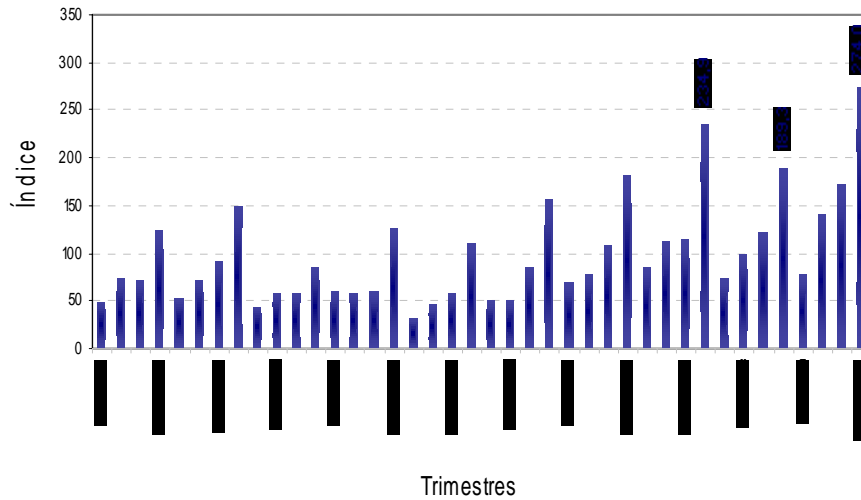


1. RESULTADOS GENERALES

La inversión en obras civiles durante el cuarto trimestre de 2009 registró un aumento de 44,7%, frente a igual período de 2008. El año completo 2009, la inversión aumentó 37,6% (gráfico 1 y 2, cuadro 1 y cuadro A1 del anexo).

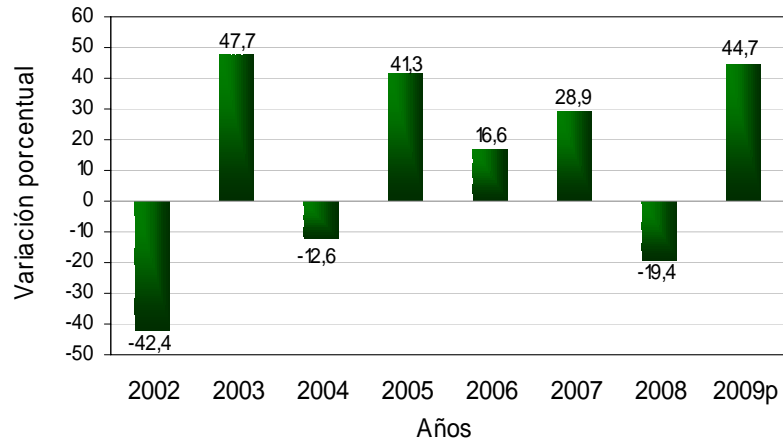
Gráfico 1
Índice de inversión en obras civiles
2000 - 2009^p (IV trimestre)

Índice Base: Año 1998 = 100



Fuente: DANE
p: preliminar

Gráfico 2
IIOC Total. Variaciones anuales
2002 - 2009^p (IV trimestre)



Fuente: DANE
p: preliminar

NOTA: La diferencia en la suma de las variables, obedece al sistema de aproximación en el nivel de dígitos trabajados en el índice.

Cuadro 1
IIOC. Índices y variaciones porcentuales anual, año corrido
y doce meses
2002 - 2009^P (IV trimestre)

Años	Trimestres	Índice de inversión en obras civiles	Indice Base 1998 = 100		
			Variaciones		
			Anual	Año corrido	12 meses
2002	I	44,1	-15,6	-15,6	11,1
	II	56,8	-21,2	-18,8	6,9
	III	56,7	-38,6	-27,3	-10,3
	IV	85,7	-42,4	-33,4	-33,4
2003	I	59,1	34,2	34,2	-27,7
	II	58,3	2,6	16,4	-24,0
	III	59,8	5,5	12,5	-14,2
	IV	126,5	47,7	24,9	24,9
2004	I	32,0	-45,9	-45,9	7,1
	II	46,5	-20,1	-33,1	2,0
	III	58,6	-1,9	-22,6	0,3
	IV	110,6	-12,6	-18,4	-18,4
2005	I	50,3	57,1	57,1	-3,8
	II	51,6	10,9	29,8	2,4
	III	84,6	44,2	35,9	12,7
	IV	156,3	41,3	38,3	38,3
2006	I	69,5	38,1	38,1	36,0
	II	78,4	51,8	45,0	43,4
	III	109,2	29,2	37,9	39,2
	IV	182,3	16,6	28,2	28,2
2007	I	85,7	23,4	23,4	25,9
	II	112,9	44,0	34,3	26,1
	III	114,9	5,2	21,9	19,9
	IV	234,9	28,9	24,8	24,8
2008*	I	73,5	-14,3	-14,3	17,7
	II	98,3	-12,9	-13,5	6,4
	III	122,4	6,5	-6,2	6,7
	IV	189,3	-19,4	-11,8	-11,8
2009	I	78,6	6,9	6,9	-8,9
	II	139,5	41,8	26,9	1,6
	III	173,2	41,4	33,0	9,7
	IV	274,0	44,7	37,6	37,6

Fuente: DANE

^P preliminar

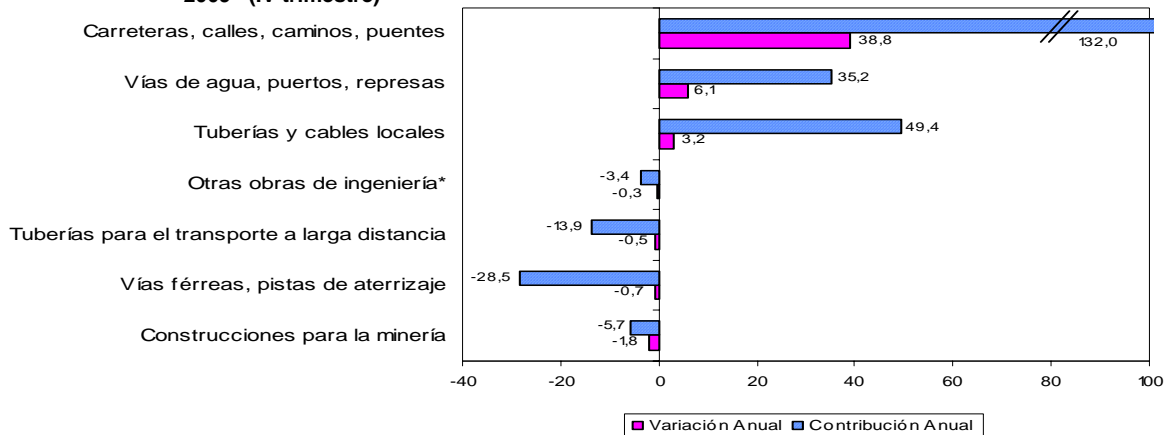
* A partir del I trimestre de 2008 la serie sufre algunas modificaciones respecto a la información publicada anteriormente, por ajustes de cobertura de la investigación al incorporar cuarenta y dos nuevas fuentes (entes territoriales).

2. RESULTADOS POR TIPO DE CONSTRUCCION

2.1 Variación anual (IV trimestre de 2009 / IV trimestre de 2008)

A continuación se presentan los resultados del IV trimestre de 2009, por tipo de construcción (gráfico 3, cuadro 2 y cuadro A1 del anexo).

Gráfico 3
IIOC. Variación porcentual anual y contribución a la variación,
según tipos de construcción
2009^P (IV trimestre)



Fuente: DANE

p: preliminar

*Incluye estadios y otras instalaciones deportivas para el juego al aire libre, parques, etc.

NOTA: La diferencia en la suma de las variables, obedece al sistema de aproximación en el nivel de dígitos trabajados en el índice.

Cuadro 2
IIOC. Variación porcentual anual y contribución a la variación,
según tipos de construcción
2009^p (IV trimestre)

Tipos de construcción	Variación anual (porcentajes)	Contribución a la variación anual (puntos porcentuales)
Total	44,7	44,7
Carreteras, calles, caminos, puentes	132,0	38,8
Vías férreas, pistas de aterrizaje	-28,5	-0,7
Vías de agua, puertos, represas	35,2	6,1
Tuberías para el transporte a larga distancia	-13,9	-0,5
Tuberías y cables locales	49,4	3,2
Construcciones para la minería	-5,7	-1,8
Otras obras de ingeniería*	-3,4	-0,3

Fuente: DANE

* Incluye obras de urbanismo, estadios e instalaciones para el juego al aire libre, parques, etc.

Carreteras, calles, caminos, puentes, aumentó 132,0% y contribuyó con 38,8 puntos porcentuales a la variación total de 44,8%. Este comportamiento obedece a los mayores desembolsos realizados en construcción, mantenimiento, reparación y adecuación de vías interurbanas (gráfico 4 y 4.1).

Gráfico 4
IIOC. Carreteras, calles, caminos, puentes
Índices
2000 - 2009^p (trimestres)

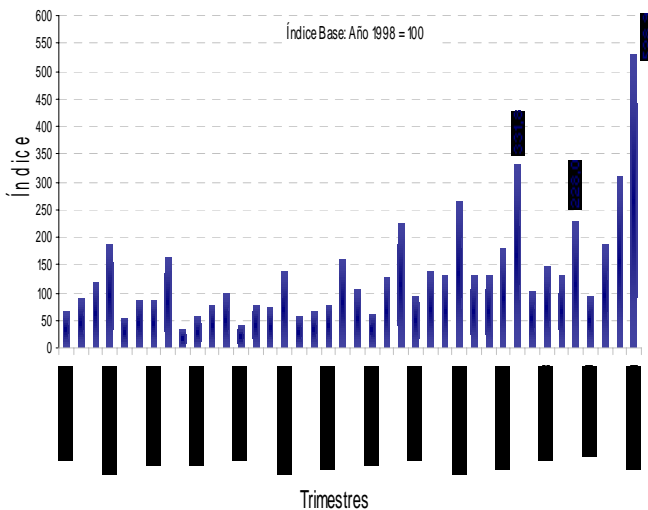
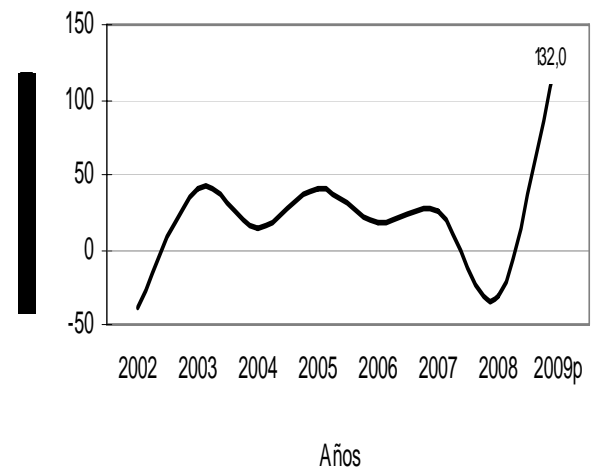


Gráfico 4.1
IIOC. Carreteras, calles, caminos, puentes*
Variaciones anuales
2002 - 2009^p (IV trimestre)

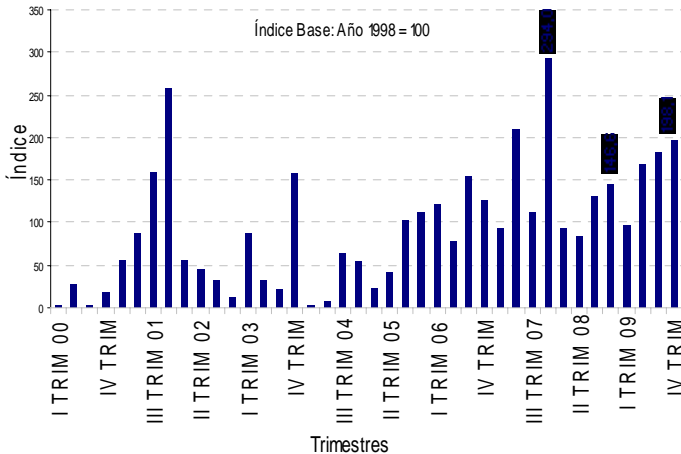


Fuente: DANE
 p: preliminar

Fuente: DANE
 p: preliminar
 *La disminución del IV trimestre del 2008 fue por los menores desembolsos en construcción, mantenimiento, reparación y adecuación de vías interurbanas

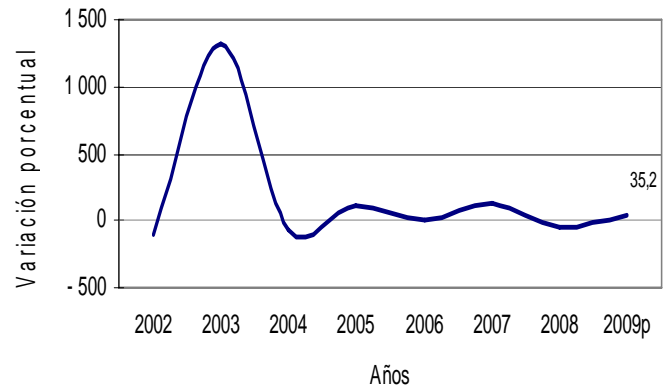
Vías de agua, puertos, represas, aumentó 35,2% y contribuyó con 6,1 puntos porcentuales a la variación anual. El rubro que más incidió en el resultado de este grupo fue el destinado a dragado en ríos, zonas costeras y embalses (gráfico 5 y 5.1).

Gráfico 5
IIOC. Vías de agua, puertos, represas
Índices
2000 - 2009^P (trimestres)



Fuente: DANE
P: preliminar

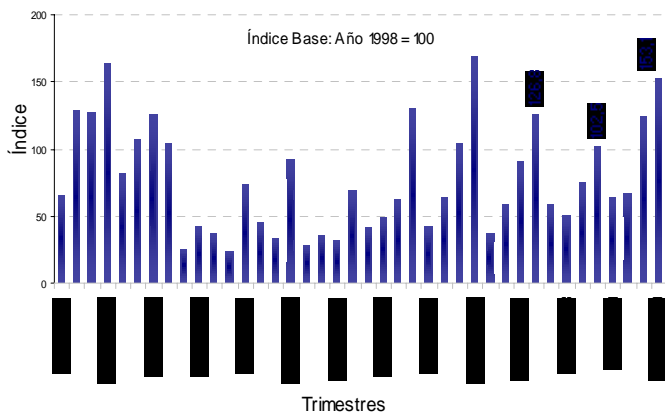
Gráfico 5.1
IIOC. Vías de agua, puertos, represas*
Variaciones anuales
2002 - 2009^P (IV trimestre)



Fuente: DANE
p: preliminar
El aumento en el IV trimestre de 2003, obedeció a los pagos efectuados en construcción, mantenimiento, reparación y adecuación de infraestructura de transporte fluvial.

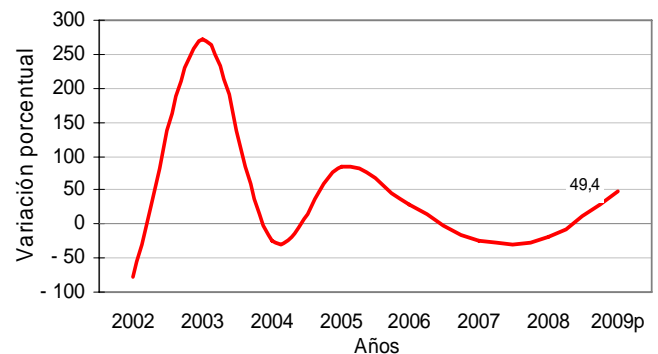
Tuberías y cables locales, presentó una variación positiva de 49,4% y contribuyó con 3,2 puntos porcentuales a la variación total. La categoría que más incidió en este resultado fue la construcción, mantenimiento, reparación y adecuación de sistemas de alcantarillado (gráfico 6 y 6.1).

Gráfico 6
IIOC. Tuberías y cables locales
Índices
2000 - 2009^P (trimestres)



Fuente: DANE
P: preliminar

Gráfico 6.1
IIOC. Tuberías y cables locales*
Variaciones anuales
2002 - 2009^P (IV trimestre)

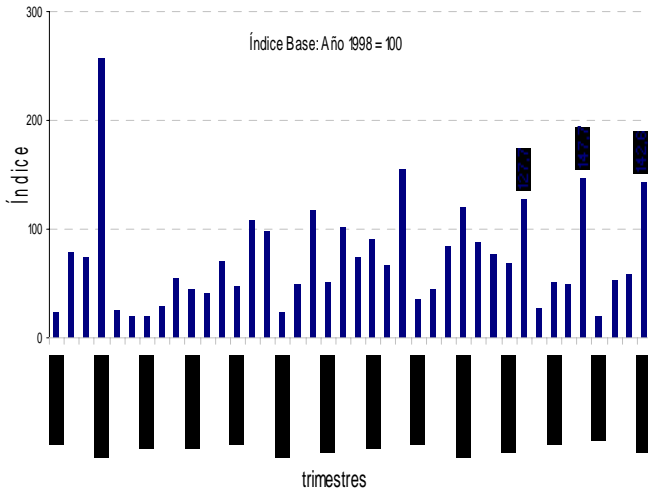


Fuente: DANE
p: preliminar
*El incremento del IV trimestre de 2003, obedeció principalmente a la inversión en construcción y adecuación de telefonía fija urbana.

NOTA: La diferencia en la suma de las variables, obedece al sistema de aproximación en el nivel de dígitos trabajados en el índice.

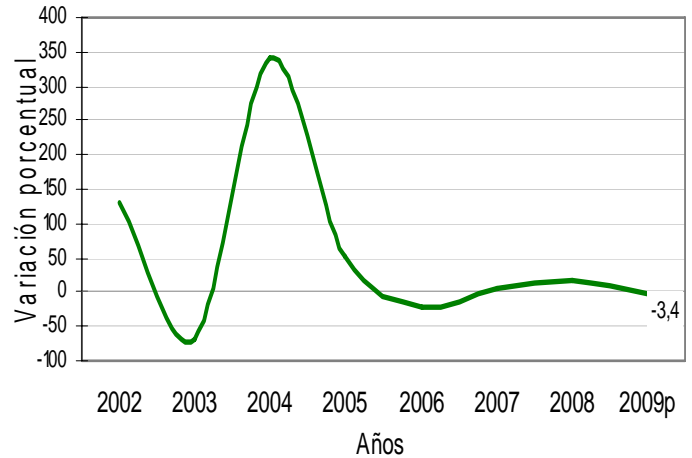
Otras obras de ingeniería, disminuyó 3,4% y restó 0,3 puntos porcentuales a la variación anual, como resultado de la menor inversión realizada en construcción, mantenimiento, reparación y adecuación de obras ambientales (gráfico 7 y 7.1).

Gráfico 7
IIOC. Otras obras de ingeniería
Índices
2000 - 2009^p (trimestres)



Fuente: DANE
p: preliminar

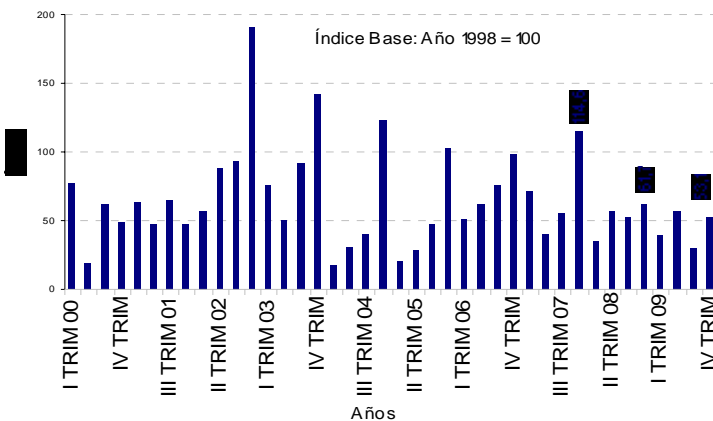
Gráfico 7.1
IIOC. Otras obras de ingeniería*
Variaciones anuales
2002 - 2009^p (IV trimestre)



Fuente: DANE
p: preliminar
*El incremento en el IV trimestre de 2004 obedeció a los pagos efectuados en construcción, mantenimiento, reparación y adecuación de andenes y separadores.
*Incluye estadios y otras instalaciones deportivas para el juego

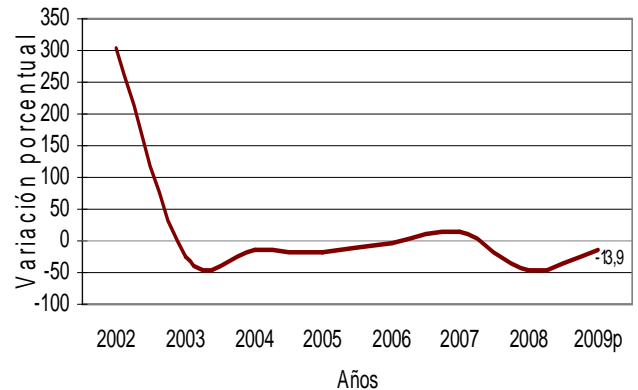
Tuberías para el transporte a larga distancia, disminuyó 13,9% y restó 0,5 puntos porcentuales a la variación total, principalmente como resultado de la menor inversión efectuada en construcción, mantenimiento, reparación y adecuación de obras eléctricas (gráfico 8 y 8.1).

Gráfico 8
IIOC. Tuberías para el transporte a larga distancia
Índices
2000 - 2009^p (trimestres)



Fuente: DANE
p: preliminar

Gráfico 8.1
IIOC. Tuberías para el transporte a larga distancia*
Variaciones anuales
2002 - 2009 (IV trimestre)

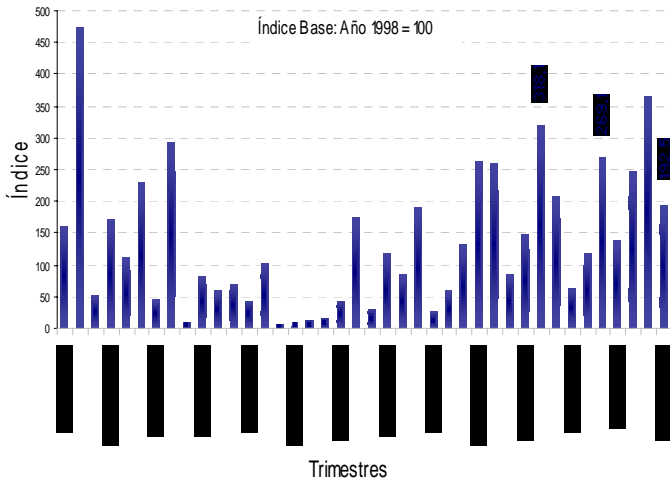


Fuente: DANE
p: preliminar
*El comportamiento del año 2003, obedeció a los mayores desembolsos realizados en construcción y mantenimiento de obras eléctricas

NOTA: La diferencia en la suma de las variables, obedece al sistema de aproximación en el nivel de dígitos redondeados en el índice.

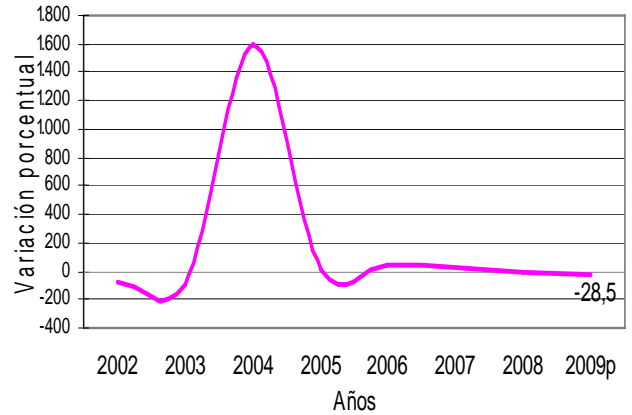
Vías férreas, pistas de aterrizaje, registró una disminución de 28,5% y restó 0,7 puntos porcentuales a la variación total, debido principalmente a los menores desembolsos efectuados en construcción, mantenimiento, reparación y rehabilitación de vías férreas (gráfico 9 y 9.1).

Gráfico 9
IIOC. Vías férreas, pistas de aterrizaje
Índices
2000 - 2009^p (trimestres)



Fuente: DANE
p: preliminar

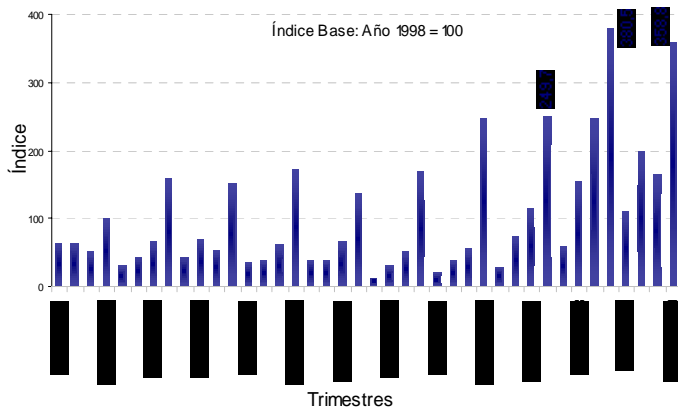
Gráfico 9.1
IIOC. Vías férreas, pistas de aterrizaje*
Variaciones anuales
2002 - 2009^p (IV trimestre)



Fuente: DANE
p: preliminar
*La variación del IV trimestre de 2004, se explicó por la mayor inversión en infraestructura aeroportuaria

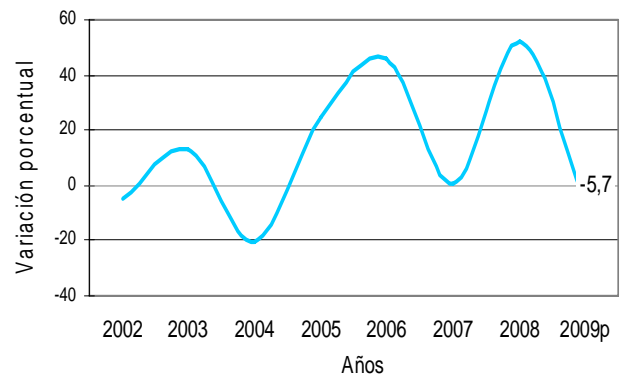
Construcciones para la minería, con una variación negativa de 5,7%, restó 1,8 puntos porcentuales a la variación total, principalmente por los menores desembolsos efectuados en construcción, mantenimiento, reparación y adecuación de subestaciones eléctricas (gráfico 10 y 10.1).

Gráfico 10
IIOC. Construcciones para la minería
Índices
2000 - 2009^p (trimestres)



Fuente: DANE
p: preliminar

Gráfico 10.1
IIOC. Construcciones para la minería*
Variaciones anuales
2002 - 2009^p (IV trimestre)



Fuente: DANE
p: preliminar
la disminución en el cuarto trimestre del año 2004 obedeció a los menores pagos efectuados en construcción, mantenimiento, reparación y adecuación de obras de exploración y explotación petrolífera.

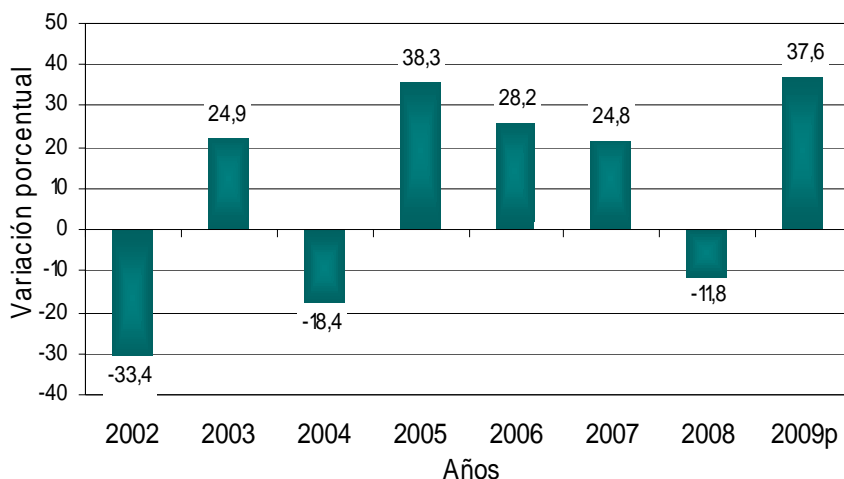
NOTA: La diferencia en la suma de las variables, obedece al sistema de aproximación en el nivel de dígitos trabajados en el índice.



2.2 Variación doce meses (I trimestre de 2009 - IV trimestre de 2009 / I trimestre de 2008 - IV trimestre de 2008)

En los últimos doce meses hasta diciembre de 2009, los pagos reales efectuados en obras civiles por parte de las entidades públicas y empresas privadas, registraron un aumento de 37,6% respecto a los desembolsos realizados en el período inmediatamente anterior, cuando el indicador había registrado una disminución de 11,8% (gráfico 11, cuadro 3 y cuadro A1 del anexo).

Gráfico 11
IIOC Total. Variaciones doce meses
2002 - 2009^p (IV trimestre)



Fuente: DANE
p: preliminar

Este resultado estuvo determinado por el aumento de los pagos efectuados en cinco de los siete tipos de construcción, y la reducción de los desembolsos en los otros dos tipos de obra (cuadro 3 y cuadro A1 del anexo).

Cuadro 3
IIOC. Variación porcentual doce meses y contribución a la variación,
según tipos de construcción
2009^p (IV trimestre)

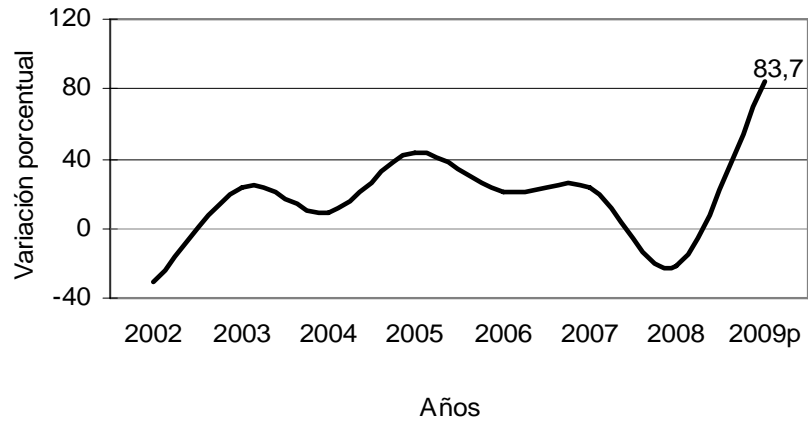
Tipos de construcción	Variación doce meses (porcentajes)	Contribución a la variación doce meses (puntos porcentuales)
Total	37,6	37,6
Carreteras, calles, caminos, puentes	83,7	25,7
Vías férreas, pistas de aterrizaje	43,7	1,0
Vías de agua, puertos, represas	41,9	8,8
Tuberías para el transporte a larga distancia	-13,8	-0,7
Tuberías y cables locales	42,5	3,0
Construcciones para la minería	-1,0	-0,3
Otras obras de ingeniería*	0,4	0,03

Fuente: DANE

* Incluye obras de urbanismo, estadios e instalaciones para el juego al aire libre, parques, etc.

Carreteras, calles, caminos, puentes, registró un aumento de 83,7% y sumó 25,7 puntos porcentuales a la variación total. Este resultado obedece a los mayores desembolsos destinados a la construcción, mantenimiento, reparación y adecuación de vías interurbanas (cuadro 3 y gráfico 12).

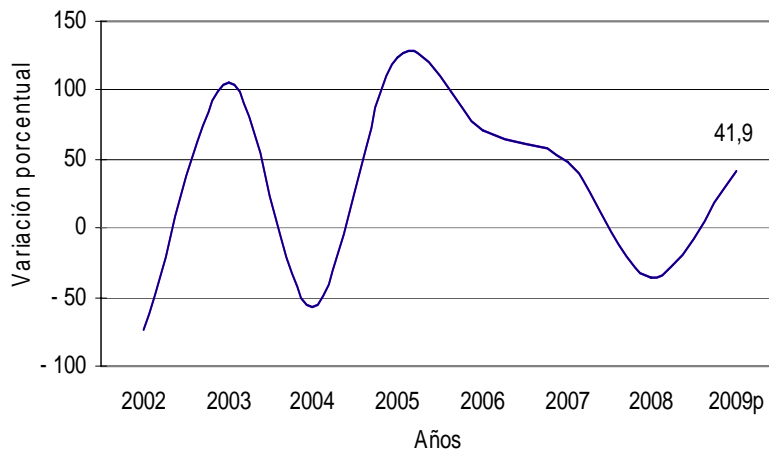
Gráfico 12
IIOC. Carreteras, calles, caminos, puentes
Variaciones doce meses
2002 - 2009^p (IV trimestre)



Fuente: DANE
 p: preliminar

Vías de agua, puertos, represas, aumentó 41,9% y sumó 8,8 puntos porcentuales a la variación total de 37,6%; esto se explica por los mayores desembolsos efectuados en construcción, mantenimiento, reparación y adecuación de puertos marítimos (gráfico 13).

Gráfico 13
IIOC. Vías de agua, puertos, represas
Variaciones doce meses
2002 - 2009^p (IV trimestre)

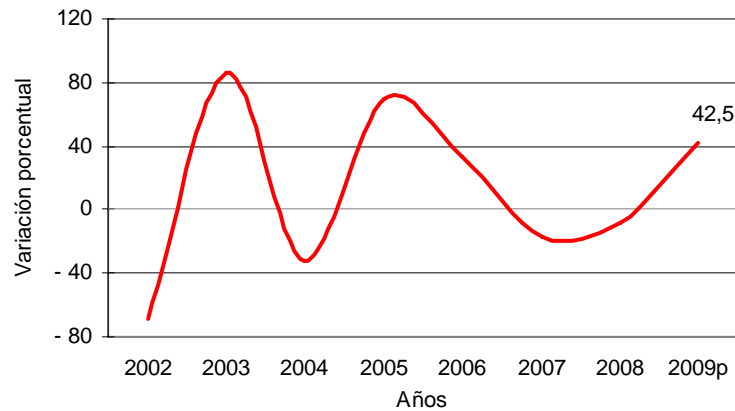


Fuente: DANE
 p: preliminar

NOTA: La diferencia en la suma de las variables, obedece al sistema de aproximación en el nivel de dígitos trabajados en el índice.

Tuberías y cables locales, creció 42,5% y aportó 3,0 puntos porcentuales a la variación total, como producto del mayor nivel de inversión realizado en construcción, mantenimiento, reparación y adecuación de infraestructura de telefonía fija urbana (gráfico 14).

Gráfico 14
IIOC. Tuberías y cables locales
Variaciones doce meses
2002 - 2009^p (IV trimestre)



Fuente: DANE
p: preliminar

Vías férreas, pistas de aterrizaje, aumentó 43,7% y contribuyó con 1,0 punto porcentual a la variación total. Construcción, mantenimiento, reparación y adecuación de infraestructura aeroportuaria fue la categoría que más incidió en el resultado (gráfico 15).

Gráfico 15
IIOC. Vías férreas, pistas de aterrizaje
Variaciones doce meses
2002 - 2009^p (IV trimestre)

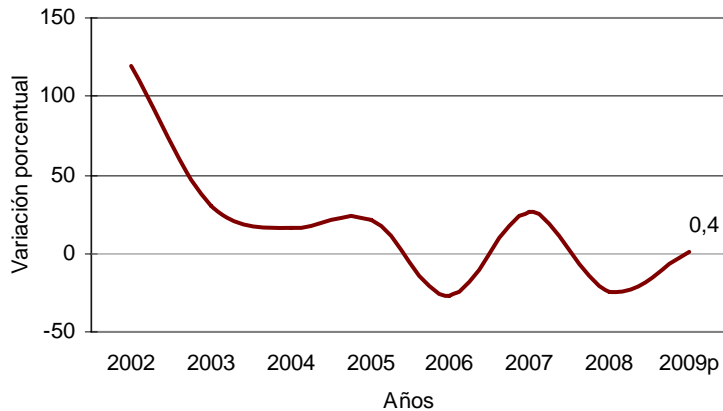


Fuente: DANE
p: preliminar

NOTA: La diferencia en la suma de las variables, obedece al sistema de aproximación en el nivel de dígitos trabajados en el índice.

Otras obras de ingeniería, registró una variación positiva de 0,4% y contribuyó con 0,03 puntos porcentuales a la variación total, debido principalmente, al mayor nivel de inversión efectuado en construcción, mantenimiento, reparación y adecuación de parques y escenarios deportivos (gráfico 16).

Gráfico 16
IIOC. Otras obras de ingeniería*
Variaciones doce meses
2002 - 2009^p (IV trimestre)



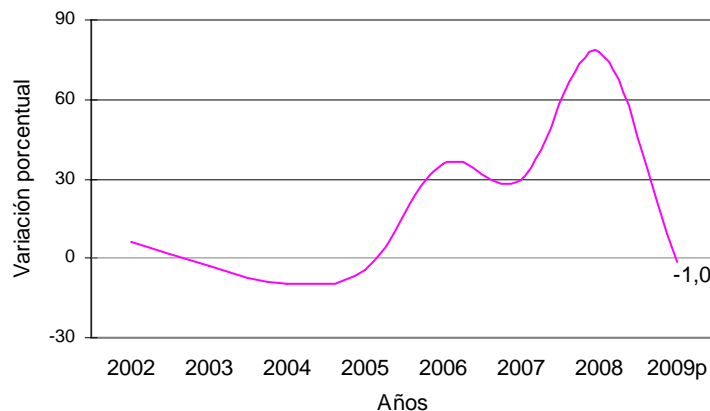
Fuente: DANE

p: preliminar

*Incluye estadios y otras instalaciones deportivas para el juego al aire libre, parques, etc.

Construcciones para la minería, disminuyó 1,0% y restó con 0,3 puntos porcentuales a la variación total, como resultado de los menores recursos desembolsados en construcción, mantenimiento, reparación y adecuación de subestaciones eléctricas (gráfico 17).

Gráfico 17
IIOC. Construcciones para la minería
Variaciones doce meses
2002 - 2009^p (IV trimestre)



Fuente: DANE

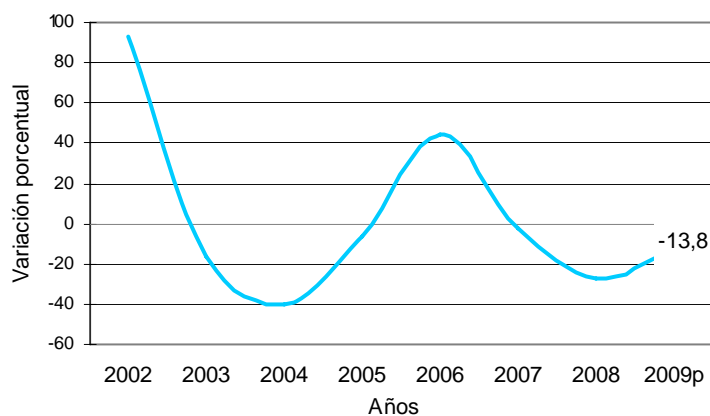
p: preliminar

NOTA: La diferencia en la suma de las variables, obedece al sistema de aproximación en el nivel de dígitos trabajados en el índice.



Tuberías para el transporte a larga distancia, fue la categoría que registró la mayor contribución negativa, al restar 0,7 puntos porcentuales, como consecuencia de los menores desembolsos realizados en construcción, mantenimiento, reparación y adecuación de infraestructura de telecomunicaciones (gráfico 18).

Gráfico 18
IIOC. Tuberías para el transporte a larga distancia
Variaciones doce meses
2002 - 2009^p (IV trimestre)



Fuente: DANE
p: preliminar

ANEXO
Cuadro A1
Indicador de inversión en obras civiles, según tipos de construcción
1999 - 2009^P (IV trimestre)

Índice Base: Año 1998 = 100

Tipos de construcción	Años	Trimestres	Índice	Variaciones			Contribuciones a la variación			
				Anual ¹	Año corrido ²	12 meses ³	Anual	Año corrido	12 meses	
Total nacional	1999	I	52,1	-33,6	-33,6	(-)	-33,6	-33,6	(-)	
		II	61,3	-17,2	-25,6	(-)	-17,2	-25,6	(-)	
		III	78,1	-38,8	-31,6	(-)	-38,8	-31,6	(-)	
		IV	107,5	-10,4	-25,3	-25,3	-10,4	-25,3	-25,3	
	2000	I	49,0	-5,9	-5,9	-20,8	-5,9	-5,9	-20,8	
		II	73,6	20,1	8,1	-14,6	20,1	8,1	-14,6	
		III	70,6	-9,6	0,9	-3,4	-9,6	0,9	-3,4	
		IV	124,9	16,2	6,4	6,4	16,2	6,4	6,4	
	2001	I	52,2	6,7	6,7	8,6	6,7	6,7	8,6	
		II	72,0	-2,1	1,4	3,8	-2,1	1,4	3,8	
		III	92,3	30,7	12,1	13,6	30,7	12,1	13,6	
		IV	148,8	19,1	14,9	14,9	19,1	14,9	14,9	
	2002	I	44,1	-15,6	-15,6	11,1	-15,6	-15,6	11,1	
		II	56,8	-21,2	-18,8	6,9	-21,2	-18,8	6,9	
		III	56,7	-38,6	-27,3	-10,3	-38,6	-27,3	-10,3	
		IV	85,7	-42,4	-33,4	-33,4	-42,4	-33,4	-33,4	
	2003	I	59,1	34,2	34,2	-27,7	34,2	34,2	-27,7	
		II	58,3	2,6	16,4	-24,0	2,6	16,4	-24,0	
		III	59,8	5,5	12,5	-14,2	5,5	12,5	-14,2	
		IV	126,5	47,7	24,9	24,9	47,7	24,9	24,9	
	2004	I	32,0	-45,9	-45,9	7,1	-45,9	-45,9	7,1	
		II	46,5	-20,1	-33,1	2,0	-20,1	-33,1	2,0	
		III	58,6	-1,9	-22,6	0,3	-1,9	-22,6	0,3	
		IV	110,6	-12,6	-18,4	-18,4	-12,6	-18,4	-18,4	
	2005	I	50,3	57,1	57,1	-3,8	57,1	57,1	-3,8	
		II	51,6	10,9	29,8	2,4	10,9	29,8	2,4	
		III	84,6	44,2	35,9	12,7	44,2	35,9	12,7	
		IV	156,3	41,3	38,3	38,3	41,3	38,3	38,3	
	2006	I	69,5	38,1	38,1	36,0	38,1	38,1	36,0	
		II	78,4	51,8	45,0	43,4	51,8	45,0	43,4	
		III	109,2	29,2	37,9	39,2	29,2	37,9	39,2	
		IV	182,3	16,6	28,2	28,2	16,6	28,2	28,2	
	2007	I	85,7	23,4	23,4	25,9	23,4	23,4	25,9	
		II	112,9	44,0	34,3	26,1	44,0	34,3	26,1	
		III	114,9	5,2	21,9	19,9	5,2	21,9	19,9	
		IV	234,9	28,9	24,8	24,8	28,9	24,8	24,8	
	2008	I	73,5	-14,3	-14,3	17,7	-14,3	-14,3	17,7	
		II	98,3	-12,9	-13,5	6,4	-12,9	-13,5	6,4	
		III	122,4	6,5	-6,2	6,7	6,5	-6,2	6,7	
		IV	189,3	-19,4	-11,8	-11,8	-19,4	-11,8	-11,8	
	2009	I	78,6	6,9	6,9	-8,9	6,9	6,9	-8,9	
		II	139,5	41,8	26,9	1,6	41,8	26,9	1,6	
		III	173,2	41,4	33,0	9,7	41,4	33,0	9,7	
		IV	274,0	44,7	37,6	37,6	44,7	37,6	37,6	
	4001: Carreteras, calles, caminos, puentes, carreteras sobreelevadas, túneles y construcción de subterráneos	1999	I	88,9	-0,7	-0,7	(-)	-0,2	-0,2	(-)
			II	80,6	-14,7	-7,9	(-)	-4,6	-2,3	(-)
			III	74,1	-0,1	-5,7	(-)	0,0	-1,3	(-)
			IV	152,2	7,3	-1,1	-1,1	2,1	-0,3	-0,3
2000		I	65,7	-26,1	-26,1	-6,7	-10,9	-10,9	-1,7	
		II	91,5	13,6	-7,2	-0,5	4,4	-2,6	-0,1	
		III	120,3	62,4	14,0	11,5	14,4	4,3	3,5	
		IV	187,4	23,1	17,5	17,5	8,0	5,6	5,6	
2001		I	52,3	-20,4	-20,4	21,2	-6,7	-6,7	6,5	
		II	87,4	-4,5	-11,2	16,6	-1,4	-3,5	5,0	
		III	84,0	-30,2	-19,4	-4,4	-12,5	-6,8	-1,5	
		IV	162,9	-13,1	-16,9	-16,9	-4,8	-6,0	-6,0	
2002		I	31,9	-39,0	-39,0	-18,9	-9,5	-9,5	-6,5	
		II	57,4	-34,4	-36,1	-24,9	-10,2	-9,9	-8,5	
		III	77,6	-7,6	-25,4	-19,8	-1,7	-6,4	-5,8	
		IV	99,2	-39,1	-31,2	-31,2	-10,4	-8,0	-8,0	
2003		I	40,7	27,6	27,6	-24,9	4,9	4,9	-6,2	
		II	76,2	32,9	31,0	-12,6	8,1	6,7	-3,0	
		III	74,3	-4,3	14,6	-11,9	-1,4	3,8	-3,1	
		IV	139,0	40,1	24,1	24,1	11,3	6,4	6,4	
2004		I	56,0	37,6	37,6	25,7	6,3	6,3	6,7	
		II	67,2	-11,8	5,4	14,6	-3,8	1,3	4,0	
		III	76,1	2,4	4,2	16,5	0,7	1,1	4,4	
		IV	159,7	14,8	8,7	8,7	4,0	2,3	2,3	
2005		I	105,8	89,0	89,0	18,3	37,9	37,9	5,6	
		II	61,5	-8,5	35,8	19,8	-3,0	13,7	6,1	
		III	126,1	65,7	47,2	33,9	20,8	16,7	10,6	
		IV	223,3	39,8	43,9	43,9	14,0	15,5	15,5	
2006		I	93,4	-11,7	-11,7	23,4	-6,0	-6,0	8,7	
		II	137,3	123,3	37,9	43,9	35,8	15,2	15,9	
		III	132,0	4,7	23,6	29,3	1,7	9,1	10,9	
		IV	263,9	18,2	21,3	21,3	6,3	7,8	7,8	
2007		I	130,6	39,9	39,9	31,6	13,1	13,1	10,7	
		II	129,8	-5,5	12,9	13,1	-2,3	4,9	4,8	
		III	177,9	34,8	20,8	19,8	10,2	7,2	6,9	
		IV	331,8	25,7	22,9	22,9	9,1	8,0	8,0	
2008		I	103,7	-20,6	-20,6	12,0	-7,7	-7,7	4,2	
		II	146,4	12,9	-3,9	15,8	3,6	-1,3	5,2	
		III	131,0	-26,4	-13,0	1,5	-10,0	-4,4	0,5	
		IV	228,0	-31,3	-20,9	-20,9	-10,8	-7,2	-7,2	
2009		I	93,6	-9,7	-9,7	-19,4	-3,3	-3,3	-6,6	
		II	187,7	28,1	12,4	-15,7	10,2	4,4	-5,6	
		III	308,5	135,6	54,8	14,7	35,4	17,3	4,8	
		IV	528,9	132,0	83,7	83,7	38,8	25,7	25,7	

NOTA: La diferencia en la suma de las variables, obedece al sistema de aproximación en el nivel de dígitos trabajados en el índice.



Cuadro A1 (continuación)
Indicador de inversión en obras civiles, según tipos de construcción
1999 - 2009^P (IV trimestre)

Tipos de construcción	Años	Trimestres	Índice	Variaciones			Contribuciones a la variación		
				Anual ¹	Año corrido ²	12 meses ³	Anual	Año corrido	12 meses
4002: Vías férreas, pistas de aterrizaje	1999	I	48,6	-22,3	-22,3	(-)	-0,3	-0,3	(-)
		II	59,6	-38,7	-32,3	(-)	-0,8	-0,5	(-)
		III	120,4	20,2	-12,1	(-)	0,3	-0,2	(-)
		IV	73,5	-47,6	-24,5	-24,5	-0,9	-0,4	-0,4
	2000	I	161,3	232,2	232,2	7,4	3,5	3,5	0,1
		II	472,3	693,1	486,1	137,5	10,8	7,5	2,1
		III	52,3	-56,6	200,2	106,0	-1,4	3,8	2,0
		IV	172,5	134,8	184,3	184,3	1,5	3,0	3,0
	2001	I	111,6	-30,8	-30,8	95,0	-1,6	-1,6	2,1
		II	230,4	-51,2	-46,0	-31,5	-5,3	-3,8	-1,4
		III	45,6	-12,8	-43,5	-26,2	-0,2	-2,5	-1,1
		IV	291,2	68,8	-20,9	-20,9	1,5	-0,9	-0,9
	2002	I	10,5	-90,6	-90,6	-28,6	-3,1	-3,1	-1,2
		II	82,9	-64,0	-72,7	-24,1	-3,3	-3,2	-0,7
		III	57,6	26,3	-61,1	-21,1	0,2	-1,8	-0,6
		IV	70,5	-75,8	-67,4	-67,4	-2,4	-2,0	-2,0
	2003	I	43,6	314,6	314,6	-55,9	1,2	1,2	-1,5
		II	101,5	22,4	55,3	-36,5	0,5	0,8	-0,7
		III	7,1	-87,6	0,8	-49,6	-1,4	0,0	-1,2
		IV	10,2	-85,5	-26,7	-26,7	-1,1	-0,4	-0,4
	2004	I	11,9	-72,6	-72,6	-48,6	-0,9	-0,9	-0,8
		II	16,8	-83,4	-80,2	-83,1	-2,3	-1,6	-1,4
		III	43,7	512,0	-52,4	-62,9	1,0	-0,7	-0,9
		IV	173,4	1600,3	51,4	51,4	2,1	0,4	0,4
	2005	I	29,5	147,3	147,3	101,5	0,9	0,9	0,8
		II	118,7	605,2	415,2	692,3	3,5	2,4	1,9
		III	87,1	99,2	224,6	394,3	1,2	1,9	2,0
		IV	189,6	9,4	72,8	72,8	0,2	1,2	1,2
	2006	I	27,2	-7,7	-7,7	60,4	-0,1	-0,1	1,0
		II	58,6	-50,6	-42,1	-0,8	-1,9	-1,0	-0,02
		III	130,1	49,4	-8,2	-0,8	0,8	-0,2	-0,2
		IV	264,0	39,3	13,0	13,0	0,8	0,3	0,3
	2007	I	261,5	860,1	860,1	69,0	5,4	5,4	1,3
		II	86,1	46,9	304,9	104,6	0,6	2,8	1,6
		III	147,9	13,7	129,4	87,3	0,3	1,8	1,4
		IV	318,1	20,5	69,5	69,5	0,5	1,2	1,2
	2008	I	206,1	-21,2	-21,2	6,2	-1,0	-1,0	0,2
		II	62,3	-27,6	-22,8	-1,0	-0,3	-0,6	-0,02
		III	117,0	-20,9	-22,2	-7,4	-0,4	-0,6	-0,2
		IV	269,1	-15,4	-19,6	-19,6	-0,3	-0,5	-0,5
	2009	I	139,2	-32,5	-32,5	-22,5	-1,5	-1,5	-0,5
		II	245,4	293,8	43,3	4,9	3,0	1,1	0,1
		III	363,8	210,8	94,1	44,6	3,2	2,0	1,0
		IV	192,5	-28,5	43,7	43,7	-0,7	1,0	1,0
4003: Vías de agua, puertos, represas y otras obras portuarias	1999	I	2,8	-82,9	-82,9	(-)	-3,8	-3,8	(-)
		II	25,0	-48,7	-57,2	(-)	-7,2	-5,5	(-)
		III	45,1	-83,7	-78,7	(-)	-40,7	-21,5	(-)
		IV	12,1	-79,2	-78,8	-78,8	-8,6	-17,6	-17,6
	2000	I	1,6	-40,7	-40,7	-78,3	-0,5	-0,5	-18,1
		II	28,3	13,0	7,6	-76,0	1,2	0,4	-17,1
		III	2,6	-94,1	-55,3	-65,9	-12,2	-4,7	-6,2
		IV	17,6	46,3	-40,9	-40,9	1,2	-2,6	-2,6
	2001	I	55,9	3327,1	3327,1	24,7	24,8	24,8	1,6
		II	87,3	208,8	379,0	87,8	17,9	20,7	5,6
		III	158,8	5898,6	828,1	616,7	49,5	31,2	20,5
		IV	258,2	1363,1	1016,2	1016,2	43,1	35,9	35,9
	2002	I	57,3	2,4	2,4	437,5	0,6	0,6	31,8
		II	43,9	-49,7	-29,4	216,9	-13,5	-7,6	24,8
		III	33,3	-79,0	-55,5	22,8	-30,4	-17,3	4,8
		IV	11,1	-95,7	-74,0	-74,0	-37,2	-25,4	-25,4
	2003	I	87,8	53,3	53,3	-68,6	15,5	15,5	-24,1
		II	32,2	-26,6	18,7	-68,3	-4,6	4,2	-23,1
		III	21,6	-35,3	5,3	-61,1	-4,6	1,0	-17,5
		IV	157,0	1313,1	105,1	105,1	38,1	14,1	14,1
	2004	I	2,7	-96,9	-96,9	21,2	-32,2	-32,2	3,2
		II	6,2	-80,7	-92,6	14,0	-10,0	-21,2	2,0
		III	62,5	190,2	-49,5	49,6	15,3	-8,9	6,4
		IV	54,5	-65,3	-57,8	-57,8	-18,1	-12,7	-12,7
	2005	I	23,7	783,5	783,5	-31,2	14,7	14,7	-5,4
		II	41,8	572,0	635,8	-2,7	17,1	16,1	-0,4
		III	102,9	64,5	135,7	-2,5	15,4	15,8	-0,5
		IV	113,9	109,1	124,2	124,2	12,0	14,1	14,1
	2006	I	122,4	416,2	416,2	159,2	43,9	43,9	19,7
		II	77,6	85,6	205,3	128,3	15,5	29,5	19,3
		III	154,3	50,0	110,4	110,1	13,6	22,3	18,5
		IV	128,0	12,4	70,9	70,9	2,0	13,1	13,1
	2007	I	95,1	-22,3	-22,3	19,4	-8,8	-8,8	4,6
		II	209,9	170,7	52,6	41,0	37,8	15,9	9,8
		III	112,4	-27,2	17,8	16,5	-8,6	5,5	4,2
		IV	294,0	129,7	47,5	47,5	20,4	11,7	11,7
	2008	I	93,8	-1,4	-1,4	56,1	-0,3	-0,3	12,5
		II	83,8	-60,1	-41,8	-0,6	-25,0	-14,3	-0,2
		III	131,4	16,9	-26,0	10,6	3,7	-7,7	2,6
		IV	146,6	-50,1	-35,9	-35,9	-14,0	-10,4	-10,4
	2009	I	96,6	2,9	2,9	-35,4	0,8	0,8	-10,5
		II	169,0	101,5	49,5	-6,9	19,4	11,4	-1,7
		III	183,0	39,3	45,1	-1,3	9,4	10,6	-0,3
		IV	198,1	35,2	41,9	41,9	6,1	8,8	8,8

NOTA: La diferencia en la suma de las variables, obedece al sistema de aproximación en el nivel de dígitos trabajados en el índice.



Cuadro A1 (continuación)
Indicador de inversión en obras civiles, según tipos de construcción
1999 - 2009^P (IV trimestre)

Tipos de construcción	Años	Trimestres	Índice	Variaciones			Contribuciones a la variación			
				Anual ¹	Año corrido ²	12 meses ³	Anual	Año corrido	12 meses	
4004: Tuberías para el transporte a larga distancia, líneas de comunicaciones y energía	1999	I	53,1	-43,4	-43,4	(-)	-6,2	-6,2	(-)	
		II	57,9	-38,8	-41,1	(-)	-5,9	-6,1	(-)	
		III	180,8	88,0	2,6	(-)	7,9	0,3	(-)	
		IV	155,4	34,4	11,8	11,8	4,0	1,4	1,4	
	2000	I	76,9	44,8	44,8	31,1	5,5	5,5	3,6	
		II	18,8	-67,4	-13,7	33,8	-7,6	-1,6	3,6	
		III	61,8	-65,8	-46,0	-23,2	-18,2	-8,4	-3,6	
		IV	48,3	-68,9	-54,0	-54,0	-11,9	-9,6	-9,6	
	2001	I	63,7	-17,2	-17,2	-59,1	-3,2	-3,2	-11,2	
		II	46,7	147,7	15,3	-49,0	4,5	1,4	-8,2	
		III	64,7	4,7	11,2	-28,6	0,5	1,1	-3,6	
		IV	47,3	-2,2	8,0	8,0	-0,1	0,6	0,6	
	2002	I	57,1	-10,4	-10,4	12,0	-1,5	-1,5	0,9	
		II	88,3	89,1	31,7	16,7	6,9	3,4	1,4	
		III	93,8	45,0	36,6	28,2	3,8	3,5	2,2	
		IV	191,0	304,0	93,5	93,5	11,5	6,8	6,8	
	2003	I	75,1	31,6	31,6	107,8	4,9	4,9	7,8	
		II	49,9	-43,4	-14,0	59,3	-8,1	-2,4	5,3	
		III	91,8	-2,1	-9,3	42,4	-0,4	-1,7	4,7	
		IV	142,5	-25,4	-16,5	-16,5	-6,8	-3,5	-3,5	
	2004	I	18,1	-75,9	-75,9	-32,6	-11,5	-11,5	-6,8	
		II	31,5	-37,0	-60,4	-30,8	-3,8	-7,7	-5,8	
		III	40,6	-55,8	-58,4	-43,0	-10,2	-8,5	-8,0	
		IV	123,3	-13,4	-40,6	-40,6	-1,8	-5,7	-5,7	
	2005	I	20,8	14,9	14,9	-28,5	1,0	1,0	-3,7	
		II	28,6	-9,1	-0,3	-24,8	-0,7	0,0	-3,2	
		III	47,7	17,5	7,7	-5,2	1,4	0,6	-0,6	
		IV	102,9	-16,6	-6,3	-6,3	-2,2	-0,7	-0,7	
	2006	I	52,0	150,0	150,0	6,9	7,4	7,4	0,7	
		II	61,9	116,2	130,4	24,0	7,7	7,6	2,3	
		III	76,0	59,3	95,5	32,8	4,0	5,9	2,9	
		IV	98,8	-4,0	44,3	44,3	-0,3	3,1	3,1	
	2007	I	71,1	36,7	36,7	33,1	3,3	3,3	2,5	
		II	40,3	-34,9	-2,2	8,2	-3,3	-0,2	0,7	
		III	55,7	-26,6	-12,0	-9,2	-2,2	-1,1	-0,8	
		IV	114,6	16,0	-2,4	-2,4	1,0	-0,2	-0,2	
	2008	I	35,2	-50,5	-50,5	-20,1	-5,0	-5,0	-1,6	
		II	56,7	40,8	-17,5	-8,4	1,7	-1,2	-0,6	
		III	52,3	-6,2	-13,7	-2,7	-0,4	-0,9	-0,2	
		IV	61,7	-46,1	-26,9	-26,9	-2,7	-1,7	-1,7	
	2009	I	38,6	9,6	9,6	-14,8	0,6	0,6	-0,8	
		II	56,4	-0,5	3,3	-20,3	-0,04	0,2	-1,2	
		III	29,4	-43,8	-13,8	-28,1	-2,2	-0,8	-1,6	
		IV	53,1	-13,9	-13,8	-13,8	-0,5	-0,7	-0,7	
	4005: Tuberías y cables locales, obras auxiliares	1999	I	99,9	-17,7	-17,7	(-)	-3,3	-3,3	(-)
			II	125,8	51,8	10,5	(-)	6,9	1,7	(-)
			III	117,0	86,5	28,3	(-)	5,0	3,2	(-)
			IV	249,8	87,8	48,1	48,1	11,6	5,7	5,7
2000		I	66,1	-33,9	-33,9	47,6	-7,7	-7,7	5,7	
		II	128,3	2,0	-13,9	33,2	0,5	-3,3	4,6	
		III	127,9	9,3	-6,0	20,3	1,7	-1,3	3,7	
		IV	163,6	-34,5	-18,0	-18,0	-9,5	-4,2	-4,2	
2001		I	81,7	23,7	23,7	-10,2	3,8	3,8	-2,3	
		II	108,0	-15,8	-2,4	-14,3	-3,3	-0,5	-3,1	
		III	126,5	-1,1	-1,9	-16,1	-0,2	-0,4	-3,6	
		IV	104,9	-35,9	-13,3	-13,3	-5,6	-2,4	-2,4	
2002		I	26,1	-68,0	-68,0	-27,1	-12,6	-12,6	-5,0	
		II	42,3	-60,9	-63,9	-37,7	-10,8	-11,6	-6,7	
		III	38,3	-69,8	-66,3	-55,9	-11,4	-11,5	-9,3	
		IV	24,7	-76,5	-68,8	-68,8	-6,4	-9,4	-9,4	
2003		I	73,2	180,4	180,4	-51,2	12,7	12,7	-6,2	
		II	46,2	9,3	74,6	-39,2	0,8	6,0	-4,1	
		III	33,3	-12,9	43,2	-16,1	-1,0	3,5	-1,3	
		IV	92,1	273,2	86,4	86,4	9,3	5,5	5,5	
2004		I	28,4	-61,3	-61,3	12,1	-9,0	-9,0	1,0	
		II	36,8	-20,3	-45,4	4,5	-1,9	-5,5	0,4	
		III	31,6	-5,2	-36,6	6,4	-0,3	-3,8	0,5	
		IV	70,3	-23,6	-31,8	-31,8	-2,0	-3,0	-3,0	
2005		I	41,5	46,4	46,4	-9,9	4,9	4,9	-0,8	
		II	49,2	33,6	39,2	1,1	3,2	3,9	0,1	
		III	63,0	99,3	58,8	18,6	6,4	4,9	1,6	
		IV	130,7	85,9	70,2	70,2	6,5	5,6	5,6	
2006		I	42,5	2,4	2,4	58,3	0,2	0,2	4,7	
		II	64,0	30,1	17,5	55,9	3,4	1,8	4,7	
		III	104,7	66,2	37,4	52,6	5,9	3,7	4,7	
		IV	168,8	29,2	33,6	33,6	2,9	3,3	3,3	
2007		I	36,9	-13,1	-13,1	31,2	-1,0	-1,0	2,9	
		II	58,7	-8,4	-10,3	22,9	-0,8	-0,9	2,1	
		III	91,2	-12,9	-11,6	4,0	-1,5	-1,1	0,4	
		IV	126,8	-24,9	-17,5	-17,5	-2,7	-1,8	-1,8	
2008		I	59,6	61,2	61,2	-10,2	3,1	3,1	-1,0	
		II	51,3	-12,6	16,0	-10,9	-0,8	0,9	-1,0	
		III	75,2	-17,6	-0,4	-12,0	-1,7	-0,03	-1,0	
		IV	102,5	-19,2	-8,0	-8,0	-1,2	-0,5	-0,5	
2009		I	65,0	9,2	9,2	-12,6	0,9	0,9	-0,9	
		II	67,7	31,9	19,7	-5,6	2,0	1,5	-0,4	
		III	125,3	66,7	38,7	15,2	4,9	2,9	1,1	
		IV	153,1	49,4	42,5	42,5	3,2	3,0	3,0	

NOTA: La diferencia en la suma de las variables, obedece al sistema de aproximación en el nivel de dígitos trabajados en el índice.



Cuadro A1 (continuación)
Indicador de inversión en obras civiles, según tipos de construcción
1999 - 2009^p (IV trimestre)

Tipos de construcción	Años	Trimestres	Índice	Variaciones			Contribuciones a la variación		
				Anual ¹	Año corrido ²	12 meses ³	Anual	Año corrido	12 meses
4006: Construcciones para la minería	1999	I	51,1	-39,7	-39,7	(-)	-6,6	-6,6	(-)
		II	78,4	-19,3	-28,8	(-)	-3,9	-5,3	(-)
		III	67,9	-16,0	-24,9	(-)	-1,6	-3,6	(-)
		IV	109,0	-20,6	-23,4	-23,4	-3,6	-3,6	-3,6
	2000	I	64,6	26,6	26,6	-12,7	4,0	4,0	-1,9
		II	65,4	-16,7	0,4	-11,7	-3,3	0,1	-1,7
		III	51,8	-23,8	-7,9	-13,1	-3,2	-1,3	-2,2
		IV	100,7	-7,7	-7,8	-7,8	-1,2	-1,2	-1,2
	2001	I	30,0	-53,5	-53,5	-22,5	-10,9	-10,9	-3,8
		II	43,3	-33,7	-43,6	-26,4	-4,6	-7,1	-4,1
		III	66,3	28,1	-23,2	-17,3	3,2	-3,4	-2,6
		IV	160,1	59,0	6,1	6,1	7,4	0,8	0,8
	2002	I	42,7	42,2	42,2	26,1	3,7	3,7	3,1
		II	68,7	58,6	51,9	49,6	5,4	4,7	5,4
		III	54,6	-17,7	18,8	35,7	-2,0	1,9	3,9
		IV	151,9	-5,1	6,0	6,0	-0,9	0,8	0,8
	2003	I	35,5	-16,8	-16,8	-0,6	-2,5	-2,5	-0,1
		II	39,6	-42,4	-32,6	-16,6	-7,9	-5,6	-2,5
		III	63,0	15,5	-16,8	-11,0	2,3	-2,7	-1,8
		IV	171,8	13,1	-2,5	-2,5	3,6	-0,5	-0,5
	2004	I	38,4	8,0	8,0	0,7	0,7	0,7	0,1
		II	37,9	-4,3	1,5	10,5	-0,5	0,1	1,8
		III	67,4	6,9	4,0	8,8	1,1	0,5	1,5
		IV	136,4	-20,6	-9,6	-9,6	-4,3	-1,5	-1,5
	2005	I	14,0	-63,4	-63,4	-18,2	-11,7	-11,7	-3,2
		II	32,1	-15,4	-39,6	-19,7	-1,9	-5,9	-3,6
		III	51,3	-23,8	-32,2	-25,9	-4,2	-5,2	-4,8
		IV	170,4	24,9	-4,4	-4,4	4,7	-0,8	-0,8
	2006	I	20,5	45,8	45,8	7,3	2,0	2,0	1,1
		II	38,9	21,5	28,9	12,5	2,1	2,0	1,8
		III	55,8	8,7	18,2	22,1	0,8	1,5	2,7
		IV	249,0	46,1	36,0	36,0	7,8	4,3	4,3
	2007	I	29,5	44,0	44,0	36,1	2,0	2,0	4,2
		II	76,1	95,4	77,7	46,0	7,3	4,8	5,1
		III	116,7	109,1	92,9	65,0	8,6	6,4	6,9
		IV	249,7	0,3	29,6	29,6	0,1	3,8	3,8
	2008	I	59,3	101,1	101,1	34,4	5,4	5,4	4,4
		II	154,0	102,5	102,1	41,3	10,7	8,4	5,3
		III	246,5	111,3	106,9	50,6	17,5	11,7	7,4
		IV	380,5	52,4	78,1	78,1	8,6	10,4	10,4
2009	I	110,3	86,0	86,0	77,7	10,7	10,7	11,2	
	II	198,4	28,8	44,7	61,4	7,0	8,6	10,5	
	III	164,6	-33,2	2,9	20,3	-10,3	0,7	4,2	
	IV	358,8	-5,7	-1,0	-1,0	-1,8	-0,3	-0,3	
4008: Otras obras de ingeniería*	1999	I	23,5	-78,1	-78,1	(-)	-13,2	-13,2	(-)
		II	9,1	-53,3	-74,3	(-)	-1,7	-7,6	(-)
		III	16,2	-86,2	-80,0	(-)	-9,8	-8,6	(-)
		IV	11,4	-92,7	-85,0	-85,0	-14,9	-10,5	-10,5
	2000	I	24,1	2,8	2,8	-80,8	0,2	0,2	-8,5
		II	79,0	769,3	216,9	-57,3	14,1	7,7	-6,0
		III	75,0	363,8	265,7	-7,5	9,3	8,4	-0,6
		IV	256,7	2.143,3	622,9	622,9	28,2	15,5	15,5
	2001	I	26,2	8,6	8,6	618,4	0,5	0,5	15,7
		II	19,3	-75,5	-55,9	188,5	-10,0	-5,8	9,9
		III	20,6	-72,6	-62,9	70,3	-9,5	-7,2	5,5
		IV	30,3	-88,2	-77,8	-77,8	-22,4	-13,1	-13,1
	2002	I	55,0	110,2	110,2	-71,3	6,8	6,8	-12,0
		II	44,2	128,4	118,0	-60,2	4,3	5,3	-8,8
		III	41,9	103,6	113,5	-46,9	2,9	4,3	-5,5
		IV	70,0	131,0	119,0	119,0	3,3	3,9	3,9
	2003	I	46,2	-16,0	-16,0	61,5	-2,5	-2,5	2,7
		II	107,2	142,5	54,6	76,7	13,7	6,6	4,2
		III	97,6	132,8	77,8	87,2	12,1	8,6	6,0
		IV	23,1	-67,1	29,8	29,8	-6,8	3,2	3,2
	2004	I	49,4	6,9	6,9	37,0	0,7	0,7	3,6
		II	117,3	9,5	8,7	8,3	2,2	1,4	1,0
		III	51,6	-47,1	-13,0	-24,8	-9,5	-2,3	-3,7
		IV	101,4	339,6	16,7	16,7	7,6	1,9	1,9
	2005	I	74,0	49,7	49,7	24,2	9,5	9,5	3,0
		II	90,3	-23,0	-1,4	10,4	-7,2	-0,4	1,4
		III	67,1	30,0	6,0	37,9	3,3	1,2	4,3
		IV	155,3	53,2	21,0	21,0	6,0	3,3	3,3
	2006	I	36,1	-51,3	-51,3	1,3	-9,3	-9,3	0,2
		II	45,3	-49,8	-50,5	-4,3	-10,8	-10,1	-0,6
		III	83,4	24,4	-28,8	-3,8	2,4	-4,4	-0,5
		IV	119,3	-23,2	-26,5	-26,5	-2,8	-3,7	-3,7
	2007	I	88,4	145,1	145,1	-3,5	9,3	9,3	-0,4
		II	75,8	67,2	101,7	20,8	4,8	6,9	2,0
		III	68,9	-17,4	41,4	10,1	-1,6	3,3	1,0
		IV	127,7	7,1	27,0	27,0	0,6	2,2	2,2
	2008	I	27,9	-68,4	-68,4	-10,7	-8,7	-8,7	-1,0
		II	50,0	-34,0	-52,5	-25,2	-2,8	-5,4	-2,3
		III	48,1	-30,2	-45,9	-28,0	-2,2	-4,2	-2,5
		IV	147,7	15,7	-24,1	-24,1	1,1	-2,0	-2,0
2009	I	20,5	-26,6	-26,6	-11,3	-1,2	-1,2	-0,8	
	II	52,7	5,3	-6,1	-2,0	0,3	-0,3	-0,1	
	III	59,0	22,8	4,9	10,3	1,1	0,3	0,6	
	IV	142,6	-3,4	0,4	0,4	-0,3	0,03	0,03	

Fuente: DANE

p: Existe una preliminariedad de un año en los resultados

¹ Anual = (trimestre i año (t) / trimestre i año (t - 1) - 1)*100² Año corrido = (sumatoria en lo corrido del año t / sumatoria en lo corrido del año (t-1) - 1)*100³ 12 meses = (sumatoria de los trimestres, i-3 hasta i / sumatoria de los trimestres i-7 hasta i-4) - 1)*100

* Incluye estadios y otras instalaciones deportivas para el juego al aire libre, parques, etc.

*La serie se modifica en el tercer trimestre por actualización de información de fuentes como La Gobernación del Cauca,

Hocor y la Concesión Santa Marta-Paraguachón. de aproximación en el nivel de dígitos trabajados en el índice.



FICHA METODOLÓGICA

Objetivo: conocer la evolución de la inversión realizada en obras de infraestructura en el país a partir de los pagos efectuados por las entidades públicas (contenidos en las ejecuciones presupuestales) y las empresas privadas (reportados en los informes financieros de ejecución de inversión) a los constructores.

Unidad estadística: la empresa o entidad pública o privada que dedica recursos para la ejecución de proyectos de inversión en obras civiles.

Periodicidad: indicador de carácter continuo y elaborado trimestralmente.

Tipo de investigación: encuesta por muestreo intencional, focalizado a las entidades con mayores niveles de inversión.

Metodología de cálculo: índice de tipo Laspeyres.

Universo: totalidad de las instituciones públicas que ejecutan inversión en proyectos de infraestructura con mayor nivel de inversión (superior a \$25 000 millones). Representan el 90% del total invertido. Para las empresas privadas, las más grandes por nivel de activos fijos y gastos de inversión.

Fuentes: principales empresas que desarrollan proyectos de infraestructura.

Cobertura: nacional.

Tipos de construcción: los tipos de construcción según Clasificación de Bienes y Servicios adaptada para las Cuentas Nacionales de Colombia, basada en la correlativa que se hizo con la Clasificación Central de Productos –CPC–, versión provisional de Naciones Unidas, son:

- Carreteras, calles, caminos, puentes, carreteras sobreelevadas, túneles y construcción de subterráneos, otras vías de circulación de vehículos y peatones, barreras de seguridad y áreas de estacionamiento pavimentadas, entradas a garajes, pasos superiores e inferiores para vehículos o peatones y carriles de bicicletas.
- Vías férreas y pistas de aterrizaje, red férrea para trenes de largo recorrido y cercanías, tranvías urbanos o subterráneos, sistemas de transporte metro y helipuertos.
- Vías de agua, puertos, represas y otras obras portuarias (embalses, acueductos, canales y diques).
- Tuberías para el transporte a larga distancia, líneas de comunicaciones y energía, poliductos, gasoductos, cables submarinos de fibra óptica, líneas de transmisión de televisión, radio, telégrafo, teléfono, cables de alta tensión.
- Tuberías y cables locales, obras auxiliares, redes urbanas de gas, acueducto, alcantarillado, teléfonos y energía (baja tensión).
- Construcción para la minería (minas e instalaciones, pozos de extracción y torres, túneles y galerías en actividades mineras, centrales de generación eléctrica, hidroeléctricas, termoeléctricas, subestaciones eléctricas).
- Otras obras de ingeniería (instalaciones deportivas al aire libre, campos de fútbol, béisbol, atletismo, pistas de automovilismo o ciclismo, pistas de patinaje, hockey, hipódromos, piscinas, canchas de tenis, golf, parques, construcciones agropecuarias, entre otras).

Variaciones analizadas:

Anual: $(\text{trimestre año } t) / \text{trimestre año } (t - 1) - 1) * 100$

Año corrido: $(\text{sumatoria en lo corrido del año } t / \text{sumatoria en lo corrido del año } (t-1) - 1) * 100$

12 meses: $(\text{sumatoria de los trimestres, } t-3 \text{ hasta } t / \text{sumatoria de los trimestres } t-7 \text{ hasta } t-4) - 1) * 100$

Departamento Administrativo Nacional de Estadística - DANE -
Bogotá, D.C. - Colombia, 16 marzo de 2010