

INDICADOR DE INVERSIÓN EN OBRAS CIVILES (IIOC) (Pagos o desembolsos y obligaciones reales) IV Trimestre de 2012

Contenido

Resumen

1. Pagos

1.1 Resultados generales

1.2 Resultados por tipo de construcción

2. Obligaciones

2.1 Resultados generales

2.2 Resultados por tipo de construcción

Anexo

Ficha metodológica

RESUMEN

- ❖ En el cuarto trimestre de 2012, los desembolsos reales efectuados para la construcción de obras civiles registraron un descenso de 0,4%, frente a igual período de 2011, cuando el indicador había registrado un incremento de 1,3%.
 - El decrecimiento de 0,4% se explica principalmente por el comportamiento del grupo Vías de agua, puentes, represas, acueductos, alcantarillados y otras obras portuarias que disminuyó 10,4% y restó 1,3 puntos porcentuales a la variación anual. El rubro que más incidió en el resultado de este grupo fue el destinado a construcción, mantenimiento, reparación y adecuación de sistemas de alcantarillado.
- ❖ Las obligaciones adquiridas en obras civiles durante el cuarto trimestre de 2012 registraron un incremento de 1,9%, frente a igual período de 2011, cuando el indicador registró un crecimiento de 5,7%.
 - Esta variación estuvo explicada, principalmente, por el grupo carreteras, calles, caminos, puentes, carreteras sobreelevadas, túneles y construcciones subterráneas que creció 30,3% y sumó 7,9 puntos porcentuales a la variación total de 1,9%.
- ❖ En el año 2012, los desembolsos para obras de infraestructura registraron un aumento de 1,9% respecto a los desembolsos realizados durante el año precedente.
 - Carreteras, calles, caminos, puentes, carreteras sobreelevadas, túneles y construcciones subterráneas, registró un crecimiento de 9,6% y fue la categoría que registró la principal contribución positiva, (2,6 puntos porcentuales), como consecuencia de los mayores desembolsos realizados en construcción, mantenimiento, reparación y adecuación de vías interurbanas
- ❖ En el año 2012 frente al 2011, las obligaciones reales en obras civiles por parte de las entidades públicas y empresas privadas registraron un decrecimiento de 2,4%.
 - El grupo carreteras, calles, caminos, puentes, carreteras sobreelevadas, túneles y construcciones subterráneas, registró un crecimiento de 13,8% y sumó 3,9 puntos porcentuales, como consecuencia de las mayores obligaciones realizadas en construcción, mantenimiento, reparación y adecuación de vías interurbanas

Director

Jorge Bustamante R.

Subdirector (e)

Eduardo Efraín Freire Delgado

Director de Metodología y Producción Estadística

Eduardo Efraín Freire Delgado

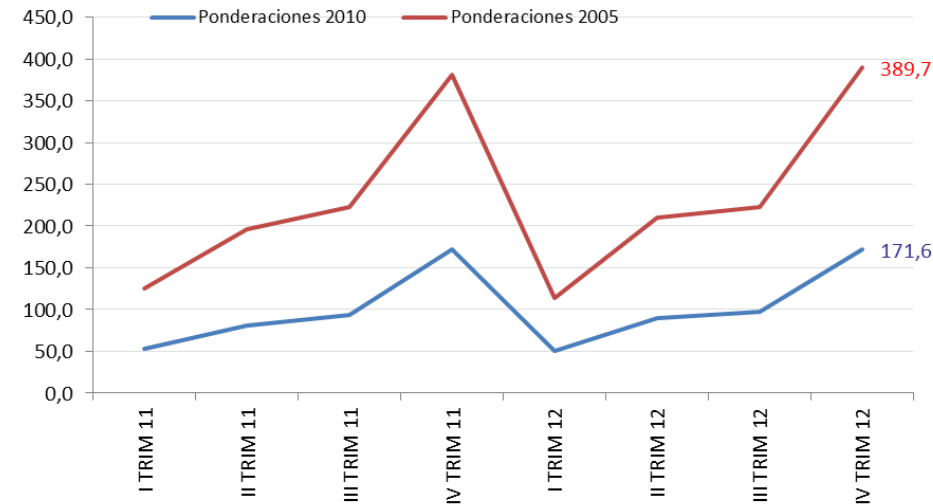
.Nota: Para el cuarto trimestre de 2012, la serie del Indicador de Inversión en Obras Civiles se revisa, como resultado de las mesas de trabajo con las fuentes y de la inclusión de nuevos proyectos de inversión en infraestructura realizados en el país.

1. PAGOS O DESEMBOLSOS

1.1 Resultados Generales

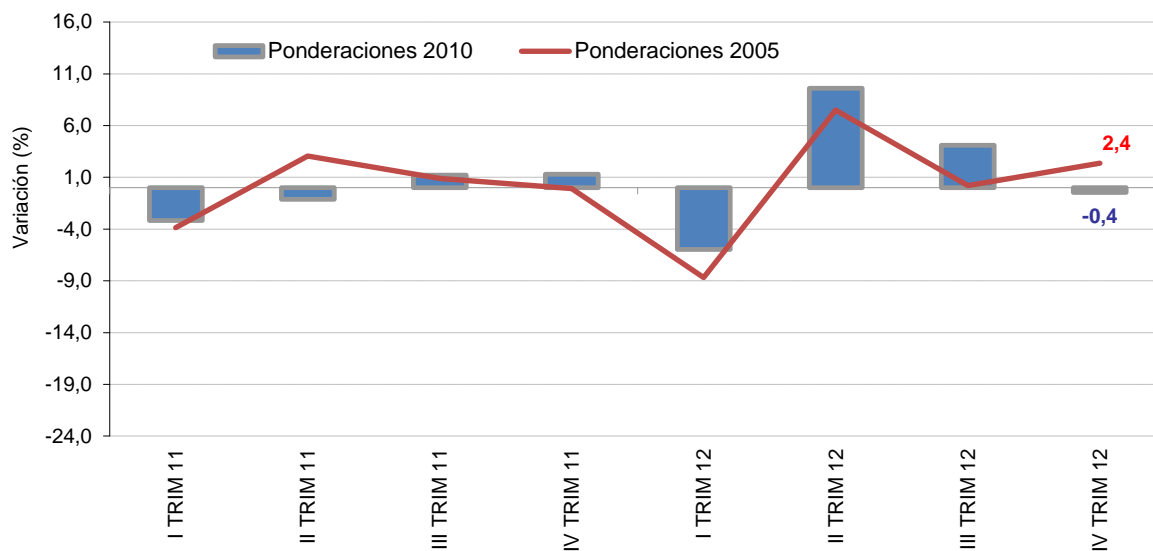
Los pagos en obras civiles durante el cuarto trimestre de 2012 registraron un descenso de 0,4%, frente a igual período de 2011. En el año 2012, los pagos crecieron 1,9% respecto al año precedente (gráfico 1 y 2, cuadro 1 y cuadro A1 del anexo).

Gráfico 1
IIOC. Índice de pagos en obras civiles
2011 – 2012^{pr} (IV trimestre)



Fuente: DANE
pr: preliminar

Gráfico 2
IIOC Total. Variaciones anuales de los pagos en obras civiles
2011 - 2012^{pr} (IV trimestre)



Fuente: DANE
pr: preliminar

NOTA: La diferencia en la suma de las variables, obedece al sistema de aproximación en el nivel de dígitos trabajados en el índice.

Cuadro 1
IIOC. Índice de pagos y variaciones
2010 - 2012^{pr} (IV trimestre)

Año	Trimestre	Índice de Inversión en Obras Civiles	Índice base año 2010 =100		
			Variaciones (%)		
			Anual	Año corrido	Doce meses
2010	I	54,9	-	-	-
	II	82,3	-	-	-
	III	92,6	-	-	-
	IV	170,1	-	-	-
2011	I	53,1	-3,2	-3,2	-
	II	81,4	-1,1	-1,9	-
	III	93,8	1,2	-0,7	-
	IV	172,3	1,3	0,2	0,2
2012	I	50,0	-6,0	-6,0	-0,2
	II	89,2	9,6	3,5	2,0
	III	97,6	4,1	3,7	2,7
	IV	171,6	-0,4	1,9	1,9

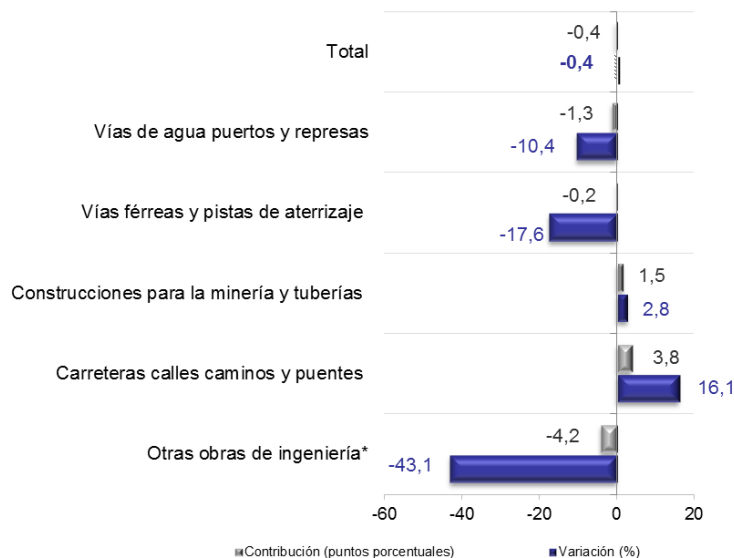
Fuente: DANE
 pr: preliminar

1.3 Resultados por tipo de construcción

1.3.1 Variación anual IV trimestre de 2012 / IV trimestre de 2011

A continuación se presentan los resultados del cuarto trimestre de 2012, por grupos de construcción (gráfico 3, cuadro 2 y A1 del anexo).

Gráfico 3
IIOC. Variación y contribución anual a la variación de los pagos en obras civiles
según tipos de construcción
2012^{pr} (IV trimestre)



Fuente: DANE
 pr: preliminar

*Incluye estadios y otras instalaciones deportivas para el juego al aire libre, parques, etc.

NOTA: La diferencia en la suma de las variables, obedece al sistema de aproximación en el nivel de dígitos trabajados en el índice.

Cuadro 2
IIOC. Variación y contribución anual de los pagos en obras civiles
según tipos de construcción
2012^{pr} (IV trimestre)

Tipo de construcción	Variación anual (porcentajes)	Contribución a la variación total (puntos porcentuales)
Total	-0,4	-0,4
Carreteras, calles, caminos, puentes, carreteras sobreelevadas, túneles y construcción de subterráneos	16,1	3,8
Vías férreas, pistas de aterrizaje y sistemas de transporte masivo	-17,6	-0,2
Vías de agua, puertos, represas, acueductos, alcantarillado y otras obras portuarias	-10,4	-1,3
Construcciones para la minería, centrales generadoras eléctricas y tuberías para el transporte	2,8	1,5
Otras obras de ingeniería*	-43,1	-4,2

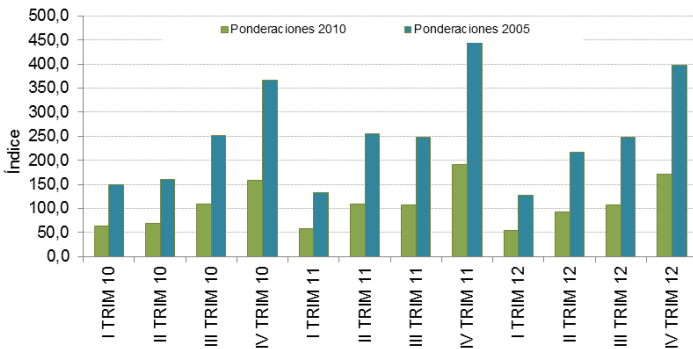
Fuente: DANE

pr: preliminar

*Incluye estadios y otras instalaciones deportivas para el juego al aire libre, parques, etc.

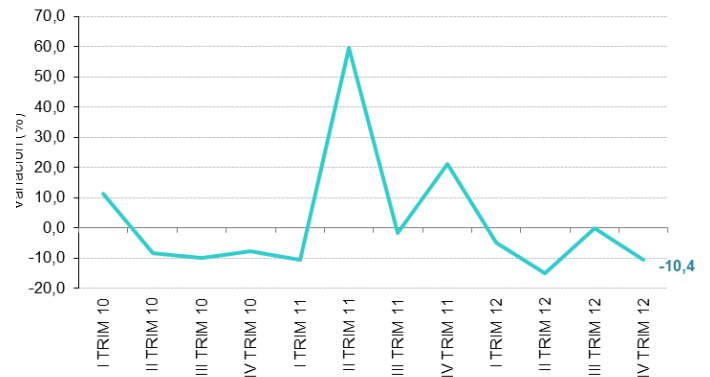
Vías de agua, puertos, represas, acueductos, alcantarillados y otras obras portuarias, disminuyó 10,4% y restó 1,3 puntos porcentuales a la variación anual. El rubro que más incidió en el resultado de este grupo fue el destinado a construcción, mantenimiento, reparación y adecuación de sistemas de alcantarillado (gráfico 4 y 4.1).

Gráfico 4
IIOC. Vías de agua, puertos, represas
Índice de pagos
2010 - 2012^{pr} (IV trimestre)



Fuente: DANE
 pr: preliminar

Gráfico 4.1
IIOC. Vías de agua, puertos, represas*
Variaciones anuales de pagos
2010 - 2012^{pr} (IV trimestre)



Fuente: DANE
 pr: preliminar

*El aumento en el II trimestre de 2011 se debe a los mayores desembolsos efectuados en sistemas de alcantarillado.

NOTA: La diferencia en la suma de las variables, obedece al sistema de aproximación en el nivel de dígitos trabajados en el índice.

Por tipo de entidad se encontró que en el cuarto trimestre de 2012, las entidades Territoriales registraron un decrecimiento de 9,0% en los pagos efectuados en el grupo de vías de aguas, puertos y represas y restaron 3,6 puntos porcentuales a la variación total del grupo (-10,4%), por su parte, las entidades del orden Nacional presentaron un crecimiento de 14,9%, sumando 1,6 puntos porcentuales a dicha variación (cuadro 3).

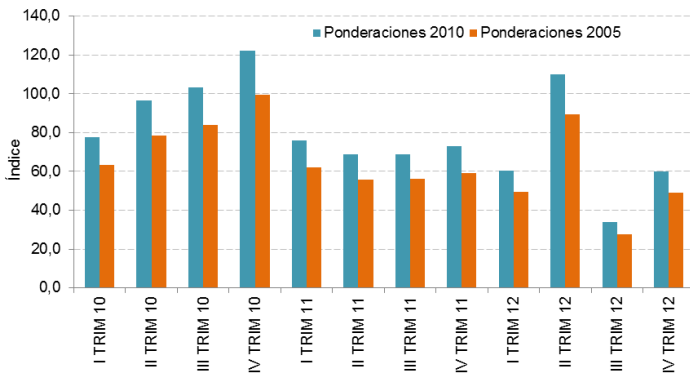
Cuadro 3
IIOC. Vías de agua, puertos, represas
Variaciones y contribuciones anuales de pagos por tipo de entidad
2012^{Pr} (IV trimestre)

Tipo de entidad	Variación anual (%)	Contribución (puntos porcentuales)
Territoriales	-9,0	-3,6
Nacionales	14,9	1,6
Otras*	-17,1	-8,4
Total	-10,4	-10,4

* Otras agrupa las Empresas de Servicios Públicos, Empresas privadas y Concesiones

El grupo *Vías férreas, pistas de aterrizaje y sistemas de transporte masivo*, decreció 17,6% y restó 0,2 puntos porcentuales a la variación total, principalmente como resultado de los menores pagos efectuados en construcción, mantenimiento, reparación y adecuación de sistemas de transporte masivo (gráfico 5 y 5.1).

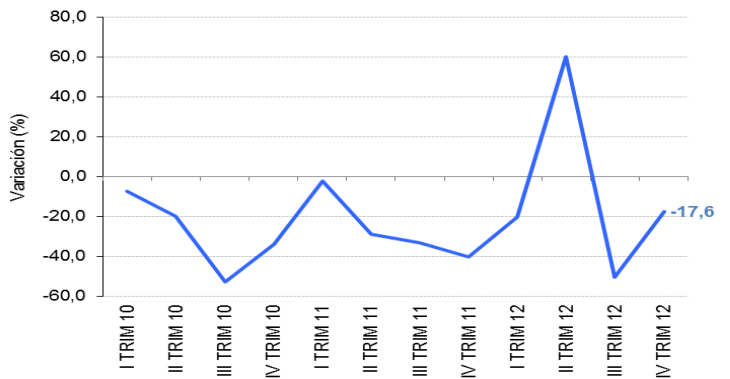
Gráfico 5
IIOC. Vías férreas, pistas de aterrizaje y transporte masivo
Índice de pagos
2010 - 2012^{Pr} (IV trimestre)



Fuente: DANE
 Pr: preliminar

pr: preliminar

Gráfico 5.1
IIOC. Vías férreas, pistas de aterrizaje y transporte masivo*
Variaciones anuales de pagos
2010 - 2012^{Pr} (IV trimestre)



Fuente: DANE

*El aumento en el II trimestre de 2012 se debió a los mayores desembolsos efectuados en sistemas de transporte masivo.

En el grupo vías férreas, pistas de aterrizaje y transporte masivo en el cuarto trimestre de 2012, las entidades Territoriales registraron un decrecimiento de 81,3% en los pagos efectuados y restaron 17,8 puntos porcentuales a la variación del grupo, por su parte, las entidades del orden Nacional presentaron un crecimiento de 131,0%, sumando 18,4 puntos porcentuales a la variación total (-17,6%) (cuadro 4).

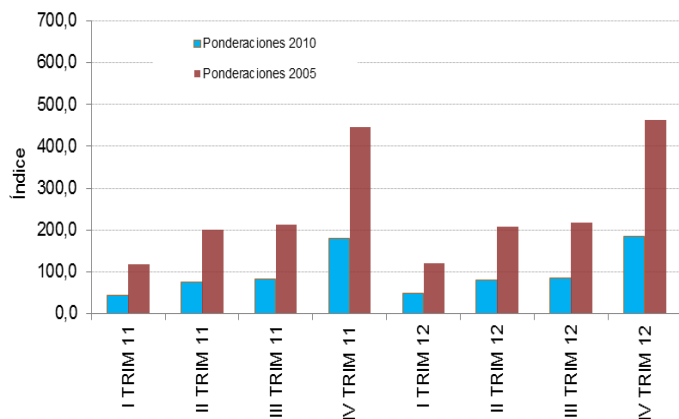
Cuadro 4
IIOC. Vías férreas, pistas de aterrizaje y transporte masivo
Variaciones y contribuciones anuales de pagos por tipo de entidad
2012^{pr} (IV trimestre)

Tipo de entidad	Variación anual (%)	Contribución (puntos porcentuales)
Territoriales	-81,3	-17,8
Nacionales	131,0	18,4
Otras*	-28,2	-18,1
Total	-17,6	-17,6

* Otras agrupa Sistemas de Transporte Masivo, Aeropuertos y Concesiones

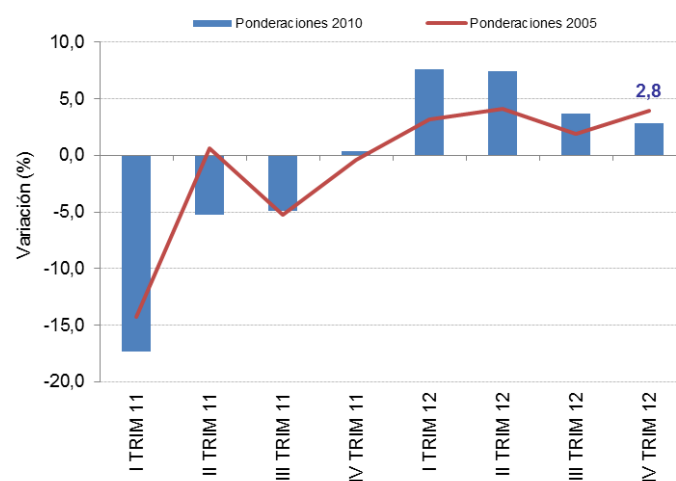
El grupo *construcciones para la minería, centrales generadoras eléctricas y tuberías para el transporte a larga y corta distancia*, creció 2,8% y sumó 1,5 puntos porcentuales a la variación total (-0,4%). La categoría que más incidió en este resultado fue la construcción, mantenimiento, reparación y adecuación de obras de exploración y explotación petrolífera (Gráfico 6 y 6.1).

Gráfico 6
IIOC. Construcciones para la minería y centrales eléctricas y tuberías para el transporte a larga y corta distancia
Índice de pagos
2011 – 2012^{pr} (IV trimestre)



Fuente: DANE
pr: preliminar

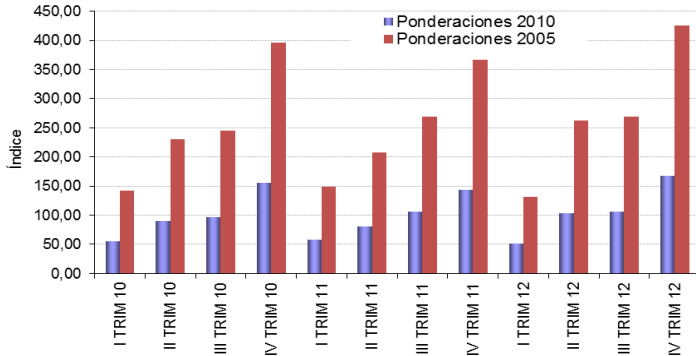
Gráfico 6.1
IIOC. Construcciones para la minería y centrales eléctricas y Tuberías para el transporte a larga y corta distancia
Variaciones anuales de pagos
2011 – 2012^{pr} (IV trimestre)



Fuente: DANE
pr: preliminar

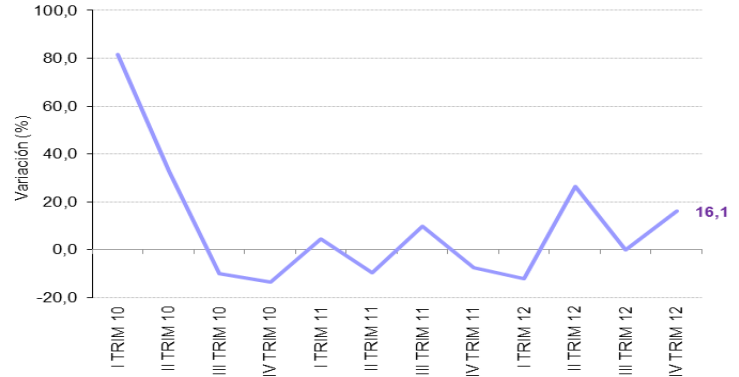
Carreteras, calles, caminos, puentes, carreteras sobreelevadas, túneles y construcciones subterráneas, crecieron 16,1% y sumaron 3,8 puntos porcentuales a la variación anual de -0,4%. Este comportamiento obedece a los mayores desembolsos realizados en construcción, mantenimiento, reparación y adecuación de vías interurbanas (Gráfico 7 y 7.1).

Gráfico 7
IIOC. Carreteras, calles, caminos, puentes
Índice de pagos
2010 - 2012^{pr} (IV trimestres)



Fuente: DANE
pr: preliminar

Gráfico 7.1
IIOC. Carreteras, calles, caminos, puentes
Variaciones anuales de pagos
2010 - 2012^{pr} (IV trimestre)



Fuente: DANE
pr: preliminar

Por tipo de entidad se encontró que en el cuarto trimestre de 2012, las entidades del orden Nacional registraron un crecimiento de 91,2% en los pagos efectuados en el grupo de carreteras, calles, caminos, puentes carreteras sobreelevadas, túneles y construcciones subterráneas sumando 23,3 puntos porcentuales a la variación total del grupo (16,1%), por su parte, las entidades del orden Territorial presentaron un decrecimiento de 20,2% y restaron 8,6 puntos porcentuales a dicha variación (cuadro 5).

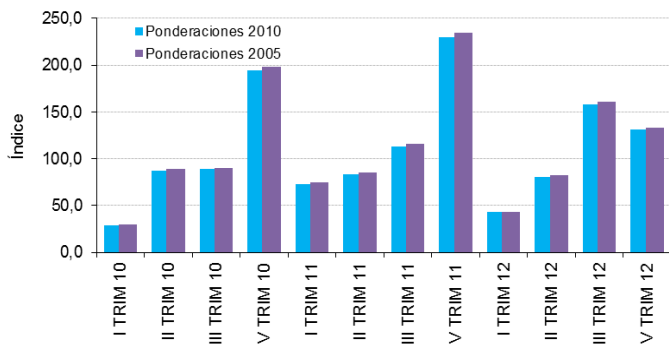
Cuadro 5
IIOC. Carreteras, calles, caminos, puentes carreteras sobreelevadas, túneles y construcciones subterráneas
Variaciones y contribuciones anuales de pagos por tipo de entidad
2012^{pr} (IV trimestre)

Tipo de entidad	Variación anual (%)	Contribución (puntos porcentuales)
Territoriales	-20,2	-8,6
Nacionales	91,2	23,3
Otras*	4,2	1,4
Total	16,1	16,1

* Otras agrupa las Empresas de Servicios Públicos, Empresas privadas y Concesiones

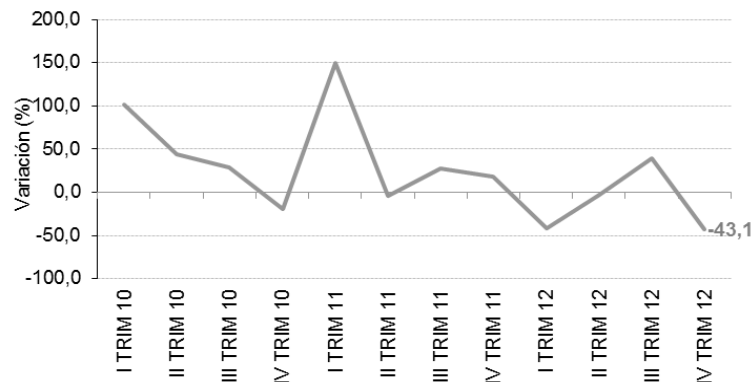
Otras obras de ingeniería, decreció 43,1% y restó 4,2 puntos porcentuales a la variación anual, como resultado de los menores pagos realizados en obras de protección ambiental y en construcción, mantenimiento, reparación y adecuación de parques y escenarios deportivos (gráfico 8 y 8.1).

Gráfico 8
IIOC. Otras obras de ingeniería
Índice de pagos
2010- 2012^{Pr} (IV trimestre)



Fuente: DANE
Pr: preliminar

Gráfico 8.1
IIOC. Otras obras de ingeniería*
Variaciones anuales de pagos
2010 – 2012^{Pr} (IV trimestre)



Fuente: DANE
pr: preliminar
*Incluye obras de urbanismo, estadios e instalaciones para el juego al aire libre, parques, etc.

En el grupo de otras obras de ingeniería en el cuarto trimestre de 2012, todos los tipos de entidades presentaron decrecimiento, destacándose el registrado en las entidades Territoriales al restar 17,2 puntos porcentuales a la variación total (-43,1%) (cuadro 6).

Cuadro 6
IIOC. Otras obras de ingeniería
Variaciones y contribuciones anuales de pagos por tipo de entidad
2012^{Pr} (IV trimestre)

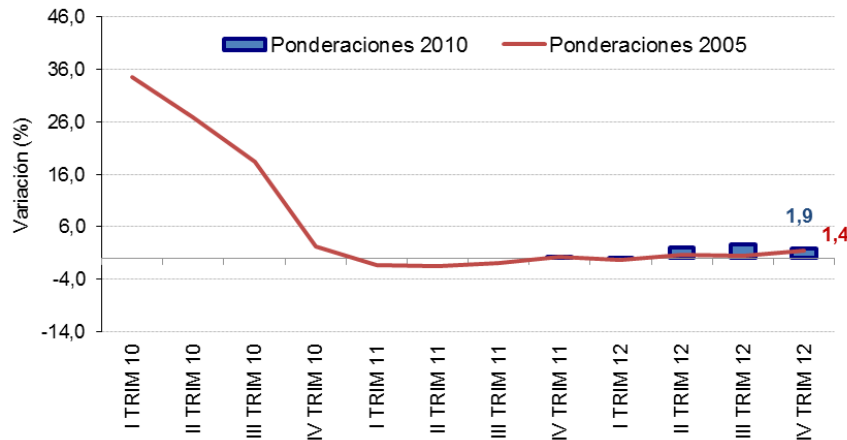
Tipo de entidad	Variación anual (%)	Contribución (puntos porcentuales)
Territoriales	-30,7	-17,2
Nacionales	-59,3	-6,4
Otras*	-58,9	-19,6
Total	-43,1	-43,1

* Otras agrupa Sistemas de Transporte Masivo, Aeropuertos y Concesiones

1.3.2 Variación doce meses de 2012 / 2011

En el año 2012, los pagos reales efectuados en obras civiles por parte de las entidades públicas y empresas privadas registraron un crecimiento de 1,9%, respecto a los desembolsos realizados durante el año precedente (gráfico 9, cuadro 7 y cuadro A1 del anexo).

Gráfico 9
IIOC. Variación acumulada doce meses de los pagos
2010 - 2012^{pr} (IV trimestre)



Fuente: DANE
pr: preliminar

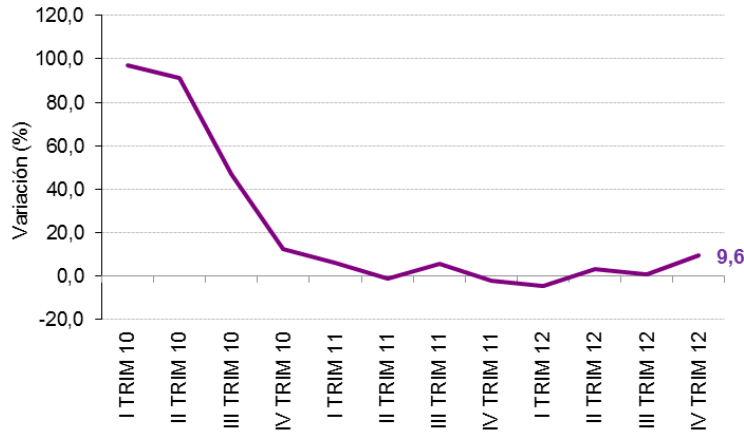
Cuadro 7
IIOC. Variación y contribución acumulada doce meses de los pagos,
según tipos de construcción
2012^{pr} (IV trimestre)

Tipo de construcción	Variación doce meses (porcentajes)	Contribución a la variación total (puntos porcentuales)
Total	1,9	1,9
Carreteras, calles, caminos, puentes, carreteras sobreelevadas, túneles y construcción de subterráneos	9,6	2,6
Vías férreas, pistas de aterrizaje y sistemas de transporte masivo	-7,7	-0,1
Vías de agua, puertos, represas, acueductos, alcantarillado y otras obras hidráulicas	-8,4	-1,1
Construcciones para la minería, centrales generadoras eléctricas y tuberías para el transporte	4,5	2,2
Otras obras de ingeniería*	-17,5	-1,6

Fuente: DANE
pr: preliminar

Carreteras, calles, caminos, puentes, carreteras sobreelevadas, túneles y construcciones subterráneas, registró un crecimiento de 9,6% y fue la categoría que registró la principal contribución positiva, (2,6 puntos porcentuales), como consecuencia de los mayores desembolsos realizados en construcción, mantenimiento, reparación y adecuación de vías interurbanas (cuadro 7 y gráfico 10).

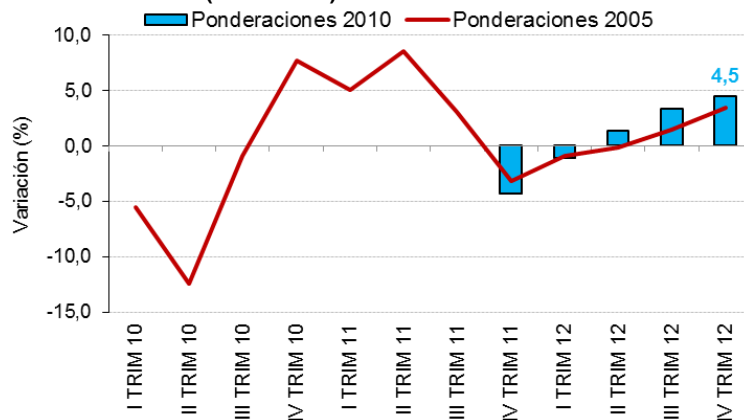
Gráfico 10
IIOC. Carreteras, calles, caminos, puentes
Variaciones doce meses de pagos
2010 - 2012^{pr} (IV trimestre)



Fuente: DANE
 pr: preliminar

Construcciones para la minería y centrales generadoras eléctricas y tuberías para el transporte a larga y corta distancia, líneas de comunicaciones y energía, creció 4,5% y sumó 2,2 puntos porcentuales a la variación total, como resultado de los mayores recursos desembolsados en construcción, mantenimiento, reparación y adecuación de obras de exploración y explotación petrolífera (cuadro 7 y gráfico 11).

Gráfico 11
IIOC. Construcciones para la minería y centrales eléctricas y
tuberías para el transporte a larga y corta distancia
Variaciones doce meses de pagos
2010 - 2012^{pr} (IV trimestre)

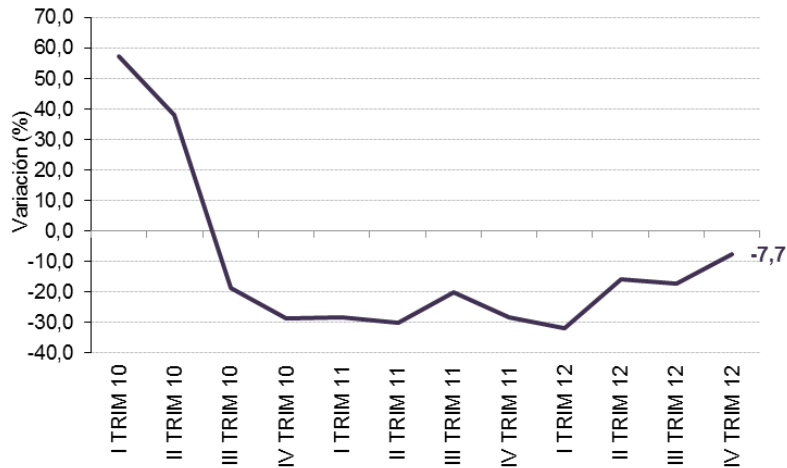


Fuente: DANE
 pr: preliminar

NOTA: La diferencia en la suma de las variables, obedece al sistema de aproximación en el nivel de dígitos trabajados en el índice.

Vías férreas, pistas de aterrizaje y sistemas de transporte masivo (-7,7%), registró una contribución negativa, (-0,1 puntos porcentuales), principalmente por el menor nivel de pagos efectuados en construcción, mantenimiento, reparación y adecuación de sistemas de transporte masivo (cuadro 7 y gráfico 12).

Gráfico 12
IIOC. Vías férreas, pistas de aterrizaje y sistemas de transporte masivo
Variaciones doce meses pagos
2010 - 2012^{pr} (IV trimestre)



Fuente: DANE
 pr: preliminar

Vías de agua, puertos, represas, decreció 8,4% y restó 1,1 puntos porcentuales a la variación total, como resultado de los menores recursos desembolsados para construcción, mantenimiento, reparación y adecuación de sistemas de alcantarillado (cuadro 7 y gráfico 13).

Gráfico 13
IIOC. Vías de agua, puertos, represas
Variaciones doce meses de pagos
2010 - 2012^{pr} (IV trimestre)

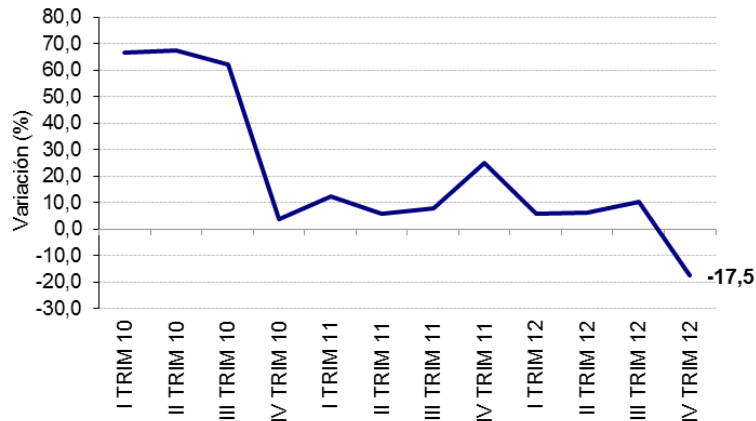


Fuente: DANE
 pr: preliminar

NOTA: La diferencia en la suma de las variables, obedece al sistema de aproximación en el nivel de dígitos trabajados en el índice.

Construcciones de otras obras de ingeniería, disminuyó 17,5% y restó 1,6 puntos porcentuales a la variación total. Los menores pagos realizados en construcción, mantenimiento, reparación y adecuación de parques y escenarios deportivos fue la categoría que más incidió en este resultado (cuadro 7 y gráfico 14).

Gráfico 14
IIOC. Otras obras de ingeniería*
Variaciones doce meses de pagos
2010 - 2012^{pr} (IV trimestre)



Fuente: DANE
 pr: preliminar

*Incluye obras de urbanismo, estadios e instalaciones para el juego al aire libre, parques, etc

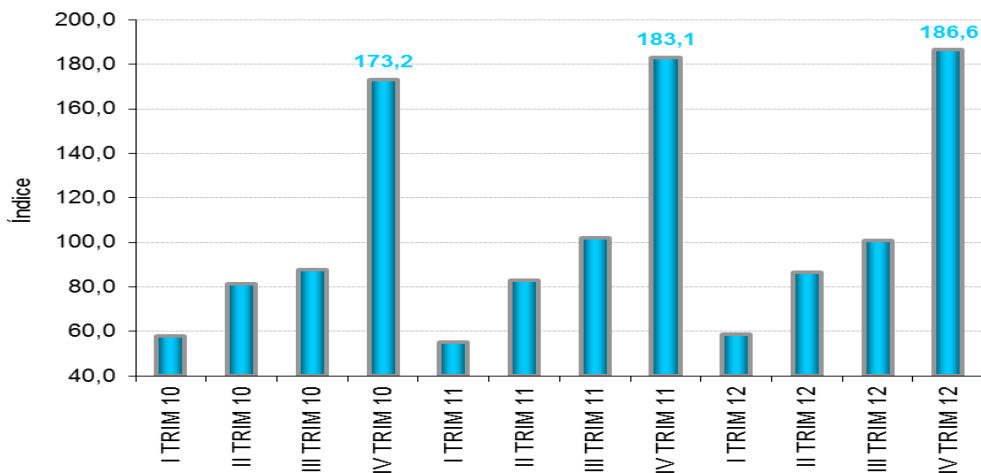
2. OBLIGACIONES

2.1 Resultados Generales

Las obligaciones adquiridas en obras civiles durante el cuarto trimestre de 2012 registraron un incremento de 1,9%, frente a igual período de 2011. En el año 2012, las obligaciones crecieron 2,4% respecto al año precedente (gráfico 15 y 16, cuadro 8 y cuadro A2 del anexo).

Gráfico 15
IIOC. Índice de obligaciones en obras civiles
2010 - 2012 (IV trimestre)

Índice base: año 2010 = 100

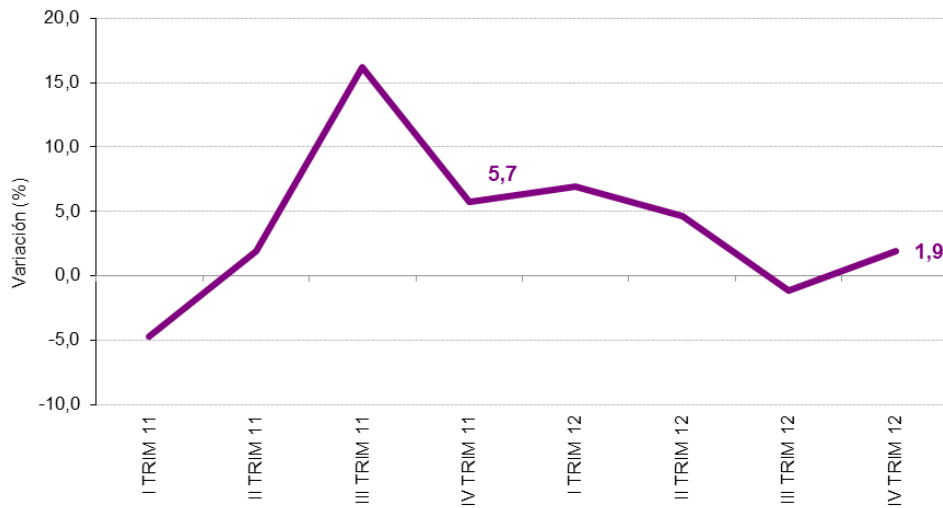


Fuente: DANE
 pr: preliminar

NOTA: La diferencia en la suma de las variables, obedece al sistema de aproximación en el nivel de dígitos trabajados en el índice.



Gráfico 16
IIOC. Variaciones anuales de las obligaciones en obras civiles
2011 - 2012 (IV trimestre)^{pr}



Fuente: DANE
 pr: preliminar

Cuadro 8
IIOC. Índice de obligaciones y variaciones
2010 - 2012^{pr} (IV trimestres)

Índice base año 2010 = 100

Año	Trimestre	Índice de Obligaciones en Obras Civiles	Variaciones (%)		
			Anual	Año corrido	Doce meses
2010	I	57,8	-	-	-
	II	81,3	-	-	-
	III	87,8	-	-	-
	IV	173,2	-	-	-
2011	I	55,1	-4,7	-4,7	-
	II	82,8	1,9	-0,9	-
	III	101,9	16,1	5,7	-
	IV	183,1	5,7	5,7	5,7
2012	I	58,9	6,9	6,9	7,4
	II	86,6	4,7	5,6	8,0
	III	100,8	-1,2	2,7	4,0
	IV	186,6	1,9	2,4	2,4

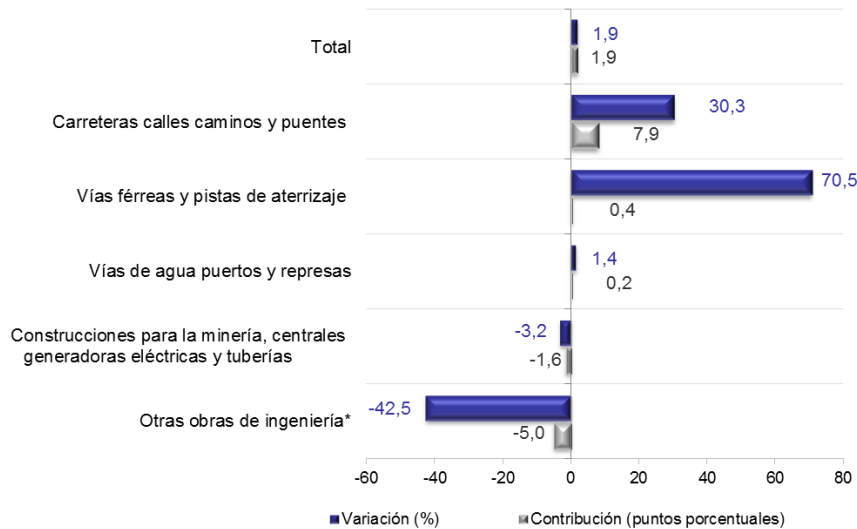
Fuente: DANE
 pr: preliminar

2.2 Resultados por tipo de construcción

2.2.1 Variación anual IV trimestre de 2012 / IV trimestre de 2011

A continuación se presentan los resultados de las obligaciones en obras civiles en el cuarto trimestre de 2012, por grupos de construcción (gráfico 17, cuadro 9 y A2 del anexo).

Gráfico 17
IICO. Variación y contribución anual de las obligaciones, según tipos de construcción 2012^{pr} (IV trimestre)



Fuente: DANE
pr: preliminar

*Incluye estadios y otras instalaciones deportivas para el juego al aire libre, parques, etc

Cuadro 9
IIOC. Variación y contribución anual de las obligaciones, según tipos de construcción 2012^{pr} (IV trimestre)

Tipos de construcción	Variación anual (%)	Contribución (puntos porcentuales)
Total nacional	1,9	1,9
Carreteras, calles, caminos, puentes, carreteras sobreelevadas, túneles y construcción de subterráneos	30,3	7,9
Vías férreas, pistas de aterrizaje y sistemas de transporte masivo	70,5	0,4
Vías de agua, puertos, represas, acueductos, alcantarillado y otras obras portuarias	1,4	0,2
Construcciones para la minería y centrales generadoras eléctricas y tuberías para el transporte a larga y corta distancia, líneas de comunicaciones y energía	-3,2	-1,6
Otras obras de ingeniería*	-42,5	-5,0

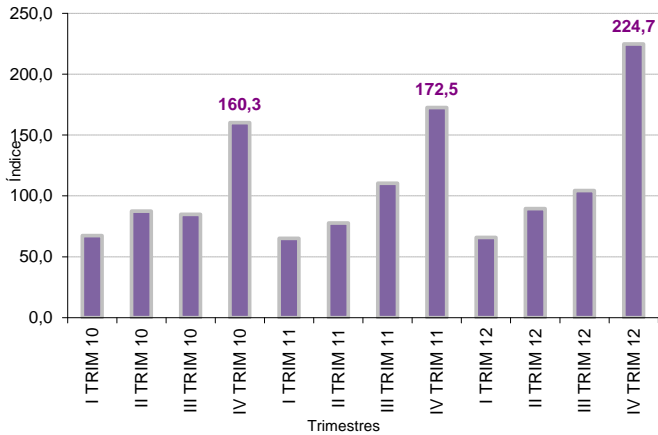
Fuente: DANE
pr: preliminar

*Incluye estadios y otras instalaciones deportivas para el juego al aire libre, parques, etc

NOTA: La diferencia en la suma de las variables, obedece al sistema de aproximación en el nivel de dígitos trabajados en el índice.

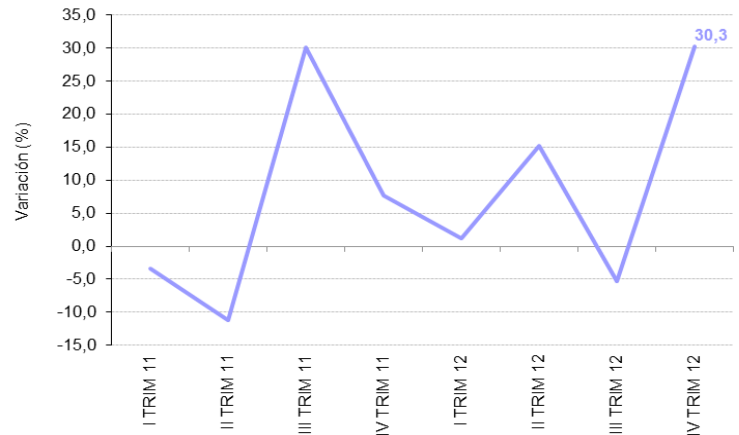
El grupo *carreteras, calles, caminos, puentes, carreteras sobreelevadas, túneles y construcciones subterráneas* creció 30,3% y sumó 7,9 puntos porcentuales a la variación total de 1,9%. Este comportamiento obedeció a las mayores obligaciones registradas en la construcción, mantenimiento, reparación y adecuación de vías interurbanas (cuadro 9, gráfico 18 y 18.1).

Gráfico 18
IIOC. Carreteras, calles, caminos, puentes
Índice de obligaciones
2010 – 2012^{pr} (IV trimestre)



Fuente: DANE
pr: preliminar

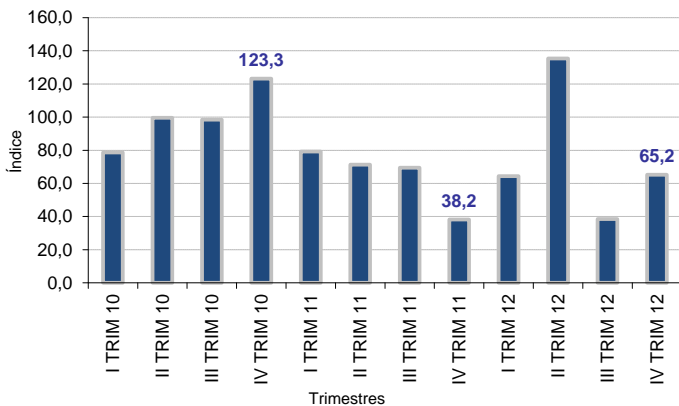
Gráfico 18.1
IIOC. Carreteras, calles, caminos, puentes
Variaciones anuales de obligaciones
2011 – 2012^{pr} (IV trimestre)



Fuente: DANE
pr: preliminar

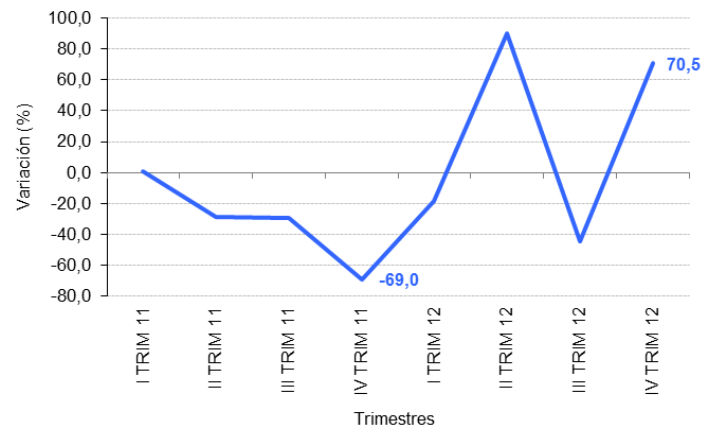
El grupo *Vías férreas, pistas de aterrizaje y sistemas de transporte masivo*, creció 70,5% y sumó 0,4 puntos porcentuales a la variación total, principalmente como resultado de las mayores obligaciones presentadas en la construcción, mantenimiento, reparación y adecuación de infraestructura aeroportuaria (cuadro 9, gráfico 19 y 19.1).

Gráfico 19
IIOC. Vías férreas y pistas de aterrizaje
Índice de obligaciones
2010 – 2012^{pr} (IV trimestre)



Fuente: DANE
pr: preliminar

Gráfico 19.1
IIOC. Vías férreas y pistas de aterrizaje
Variaciones anuales de obligaciones
2011 – 2012^{pr} (IV trimestre)

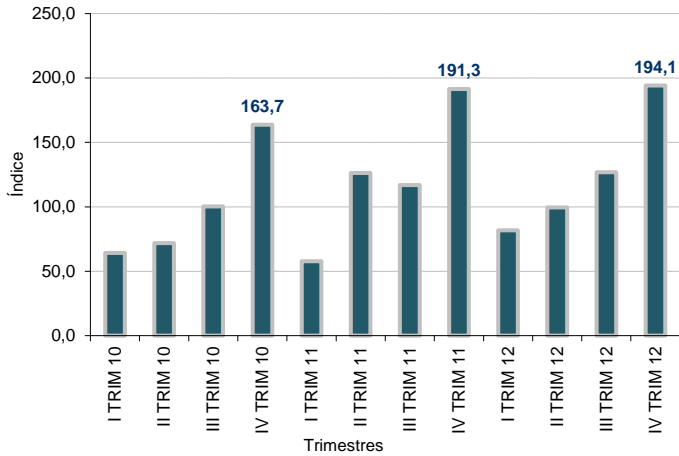


Fuente: DANE
pr: preliminar

NOTA: La diferencia en la suma de las variables, obedece al sistema de aproximación en el nivel de dígitos trabajados en el índice.

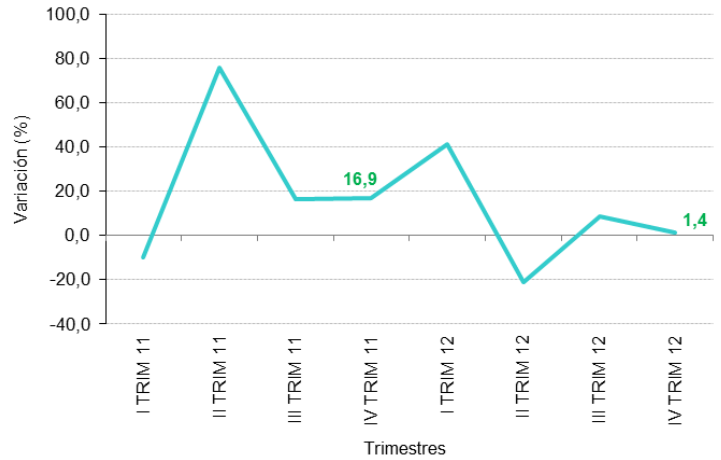
Vías de agua, puertos, represas, acueductos, alcantarillados y otras obras portuarias, creció 1,4% y sumó 0,2 puntos porcentuales a la variación anual. El rubro que más incidió en el resultado de este grupo fue el destinado a construcción, mantenimiento, reparación y adecuación de sistemas de acueducto y alcantarillado (cuadro 9, gráfico 20 y 20.1).

Gráfico 20
IIOC. Vías de agua, puertos, represas
Índice de obligaciones
2010 – 2012^{pr} (IV trimestre)



Fuente: DANE
pr: preliminar

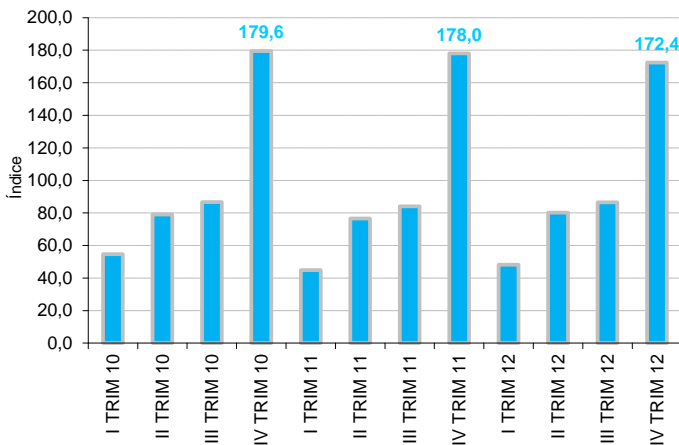
Gráfico 20.1
IIOC. Vías de agua, puertos, represas
Variaciones anuales de obligaciones
2011 – 2012^{pr} (IV trimestre)



Fuente: DANE
pr: preliminar

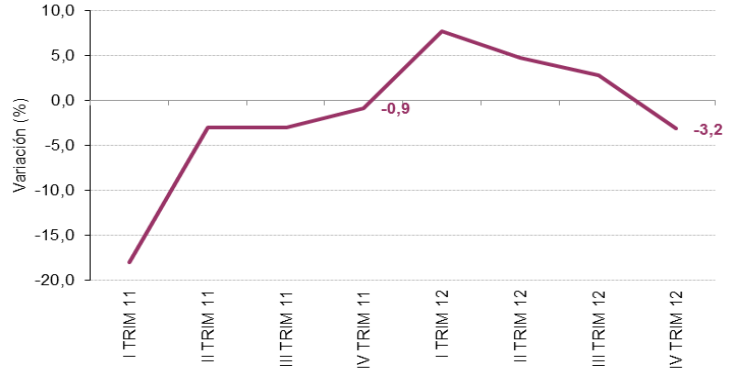
Construcciones para la minería y centrales generadoras eléctricas y tuberías para el transporte a larga y corta distancia, presentó una variación negativa de 3,2% y restó 1,6 puntos porcentuales a la variación total. La categoría que más incidió en este resultado fue la construcción, mantenimiento, reparación y adecuación de obras de exploración y explotación minera (cuadro 9, gráfico 21 y 21.1).

Gráfico 21
IIOC. Construcciones para la minería centrales y tuberías
Índice de obligaciones
2010 – 2012^{pr} (IV trimestre)



Fuente: DANE
pr: preliminar

Gráfico 21.1
IIOC. Construcciones para la minería centrales y tuberías
Variaciones anuales de obligaciones
2011 – 2012^{pr} (IV trimestre)

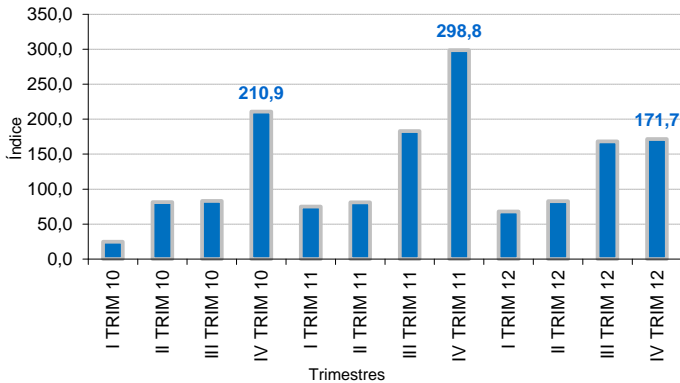


Fuente: DANE
pr: preliminar

NOTA: La diferencia en la suma de las variables, obedece al sistema de aproximación en el nivel de dígitos trabajados en el índice.

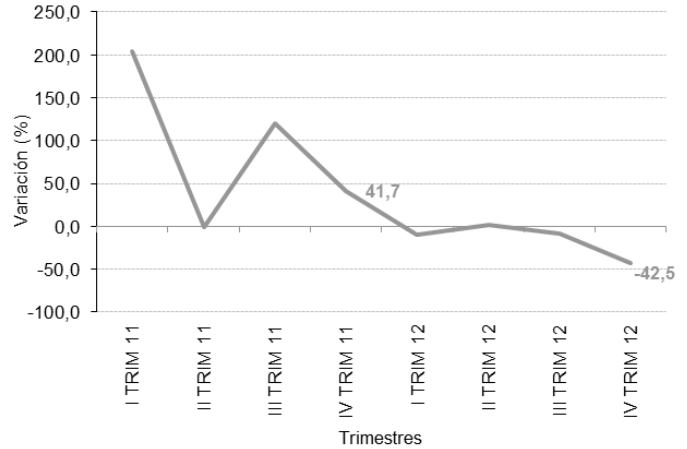
Otras obras de ingeniería, disminuyó 42,5% y restó 5,0 puntos porcentuales a la variación total, como resultado de las menores obligaciones realizadas en construcción, mantenimiento, reparación y adecuación de parques y escenarios deportivos (cuadro 9, gráfico 22 y 22.1).

Gráfico 22
IIOC. Otras obras de ingeniería
Índice de obligaciones
2010 – 2012^{pr} (IV trimestre)



Fuente: DANE
pr: preliminar

Gráfico 22.1
IIOC. Otras obras de ingeniería
Variaciones anuales de obligaciones
2011 – 2012^{pr} (IV trimestre)

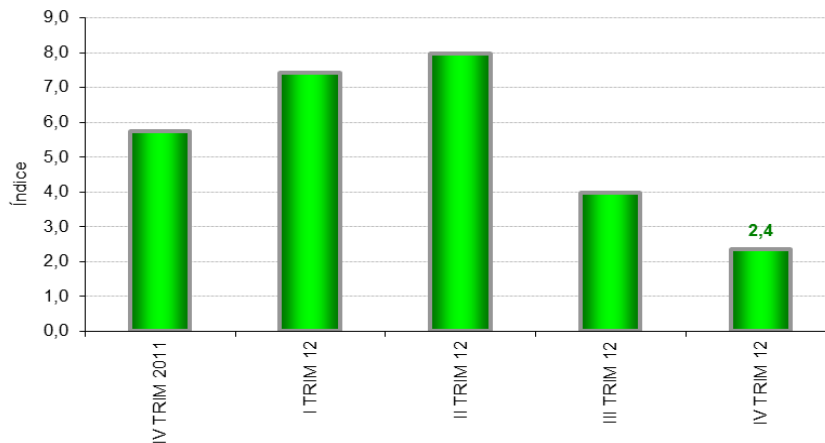


Fuente: DANE
pr: preliminar

2.2.3 Variación doce meses de 2012 / 2011

En el año 2012, las obligaciones reales en obras civiles por parte de las entidades públicas y empresas privadas registraron un incremento de 2,4%, respecto al año precedente (gráfico 23, cuadro 10 y cuadro A2 del anexo).

Gráfico 23
IIOC. Variaciones acumuladas doce meses de obligaciones en obras civiles
2011 (IV trimestre) – 2012^{pr} (IV trimestre)



Fuente: DANE
pr: preliminar

NOTA: La diferencia en la suma de las variables, obedece al sistema de aproximación en el nivel de dígitos trabajados en el índice.



Este resultado estuvo determinado por el aumento de los pagos efectuados en cuatro de los cinco tipos de construcción, los cuales sumaron 5,0 puntos porcentuales a la variación del año (cuadro 10 y cuadro A2 del anexo).

Cuadro 10
IIOC. Variación acumulada doce meses de las obligaciones,
según tipos de construcción
2012^{pr} (IV trimestre)

Tipos de construcción	Variación doce meses (%)	Contribución (puntos porcentuales)
Total nacional	2,4	2,4
Carreteras, calles, caminos, puentes, carreteras sobreelevadas, túneles y construcción de subterráneos	13,8	3,9
Vías férreas, pistas de aterrizaje y sistemas de transporte masivo	17,6	0,3
Vías de agua, puertos, represas, acueductos, alcantarillado y otras obras portuarias	2,0	0,3
Construcciones para la minería y centrales generadoras eléctricas y tuberías para el transporte a larga y corta distancia, líneas de comunicaciones y energía	1,0	0,5
Otras obras de ingeniería*	-23,0	-2,5

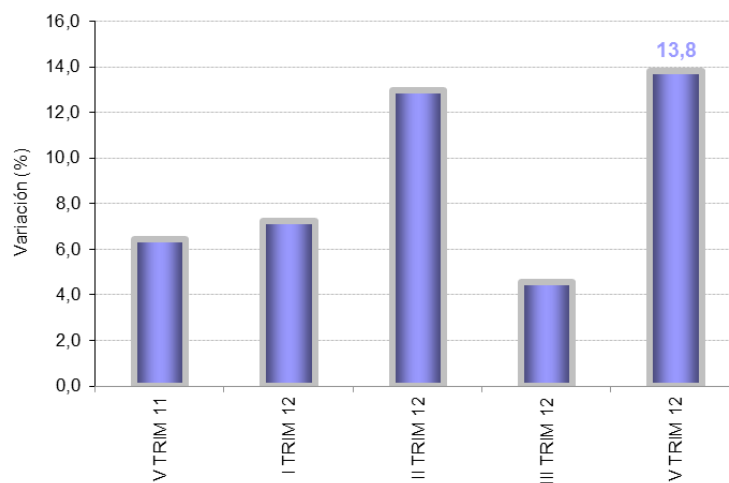
Fuente: DANE

pr: preliminar

*Incluye estadios y otras instalaciones deportivas para el juego al aire libre, parques, etc.

El grupo *carreteras, calles, caminos, puentes, carreteras sobreelevadas, túneles y construcciones subterráneas*, registró un crecimiento de 13,8% y sumó 3,9 puntos porcentuales, como consecuencia de las mayores obligaciones realizadas en construcción, mantenimiento, reparación y adecuación de vías interurbanas (cuadro 10 y gráfico 24).

Gráfico 24
IIOC. Carreteras, calles, caminos, puentes
Variaciones doce meses corrido de obligaciones
2011 (IV trimestre) – 2012^{pr} (IV trimestre)



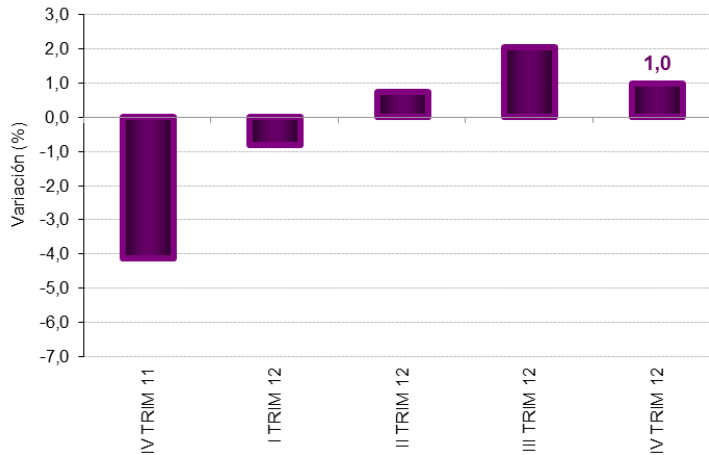
Fuente: DANE

pr: preliminar

NOTA: La diferencia en la suma de las variables, obedece al sistema de aproximación en el nivel de dígitos trabajados en el índice.

Construcciones para la minería, centrales generadoras eléctricas y tuberías para el transporte a larga y corta distancia, creció 1,0% y sumó 0,5 puntos porcentuales a la variación total. Construcción, mantenimiento, reparación y adecuación de obras para la exploración y explotación petrolífera fue la categoría que más incidió en este resultado (cuadro 10 y gráfico 25).

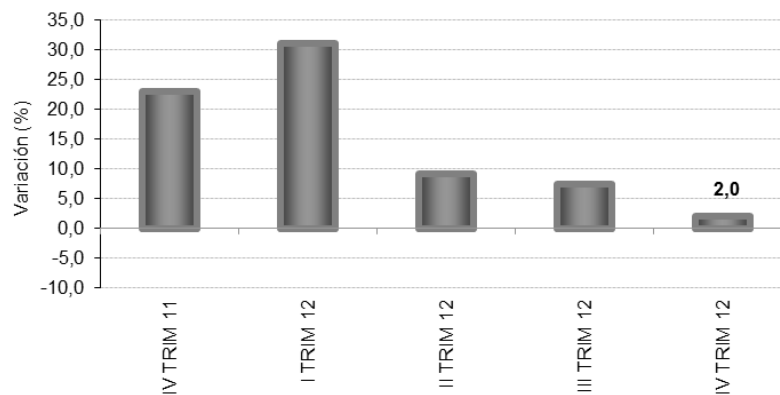
Gráfico 25
IIOC. Construcciones para la minería, centrales eléctricas y tuberías para el transporte a larga y corta distancia
Variaciones doce meses de obligaciones
2011 (IV trimestre) – 2012^{pr} (IV trimestre)



Fuente: DANE
pr: preliminar

El grupo Vías de agua, puertos, represas, acueductos, alcantarillados y otras obras portuarias, creció 2,0% y aportó 0,3 puntos porcentuales a la variación total, como resultado de las mayores obligaciones en construcción, mantenimiento, reparación y adecuación de sistemas de alcantarillado (cuadro 10 y gráfico 26).

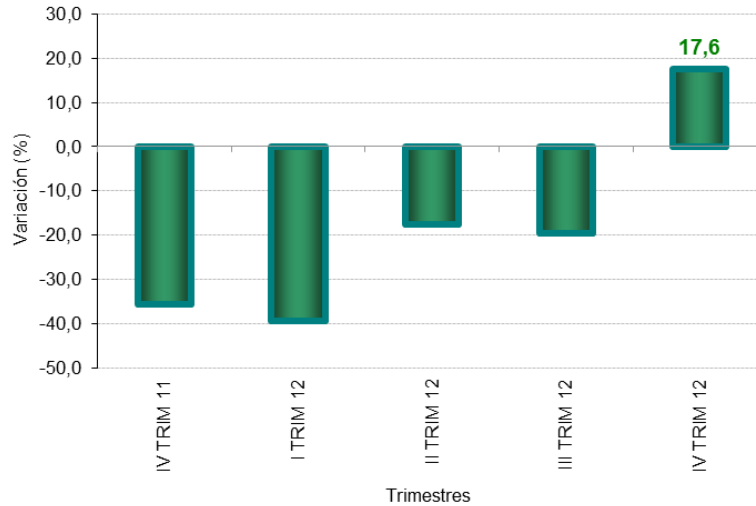
Gráfico 26
IIOC. Vías de agua, puertos, represas
Variaciones doce meses de obligaciones
2011 (IV trimestre) – 2012^{pr} (IV trimestre)



Fuente: DANE
pr: preliminar

Vías férreas, pistas de aterrizaje y sistemas de transporte masivo, registró una variación positiva de 17,6% y sumó 0,3 puntos porcentuales a la variación total, principalmente por el mayor nivel de obligaciones en construcción, mantenimiento, reparación y adecuación de infraestructura aeroportuaria (cuadro 10 y gráfico 27).

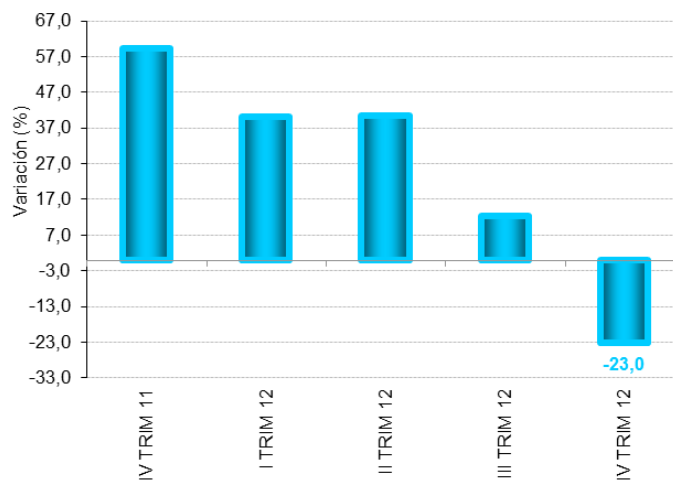
Gráfico 27
IIOC. Vías férreas, pistas de aterrizaje y sistemas de transporte masivo
Variaciones doce meses de obligaciones
2011 (IV trimestre) – 2012^{pr} (IV trimestre)



Fuente: DANE
 pr: preliminar

El grupo *Otras obras de ingeniería*, restó 2,5 puntos porcentuales, como consecuencia de las menores obligaciones realizadas en construcción, mantenimiento, reparación y adecuación de parques y escenarios deportivos (cuadro 10 y gráfico 28).

Gráfico 28
IIOC. Otras obras de ingeniería*
Variaciones doce meses de obligaciones
2011 (IV trimestre) – 2012^{pr} (IV trimestre)



Fuente: DANE
 pr: preliminar

*Incluye estadios y otras instalaciones deportivas para el juego al aire libre, parques, etc.

NOTA: La diferencia en la suma de las variables, obedece al sistema de aproximación en el nivel de dígitos trabajados en el índice.

ANEXOS

Cuadro A1
Indicador de inversión en obras civiles (pagos o desembolsos reales), según tipos de construcción
2010 - 2012^{pr} (IV trimestre) Índice base año 2010 = 100

Tipos de construcción	Años	Trimestre	Índice	Variaciones			Contribuciones		
				Anual ¹	Año corrido	12 meses ³	Anual	Año corrido	12 meses
Total nacional	2010	I	54,9	-	-	-	-	-	-
		II	82,3	-	-	-	-	-	-
		III	92,6	-	-	-	-	-	-
		IV	170,1	-	-	-	-	-	-
	2011	I	53,1	-3,2	-3,2	-	-3,2	-3,2	-
		II	81,4	-1,1	-1,9	-	-1,1	-1,9	-
		III	93,8	1,2	-0,7	-	1,2	-0,7	-
		IV	172,3	1,3	0,2	0,2	1,3	0,2	0,2
	2012	I	50,0	-6,0	-6,0	-0,2	-6,0	-6,0	-0,2
		II	89,2	9,6	3,5	2,0	9,6	3,5	2,0
		III	97,6	4,1	3,7	2,7	4,1	3,7	2,7
		IV	171,6	-0,4	1,9	1,9	-0,4	1,9	1,9
4001: Carreteras, calles, caminos, puentes, carreteras sobreelevadas, túneles y construcción de subterráneos	2010	I	56,3	-	-	-	-	-	-
		II	90,6	-	-	-	-	-	-
		III	96,8	-	-	-	-	-	-
		IV	156,3	-	-	-	-	-	-
	2011	I	58,7	4,4	4,4	-	1,2	1,2	-
		II	81,7	-9,8	-4,4	-	-3,0	-1,3	-
		III	106,3	9,8	1,2	-	2,8	0,4	-
		IV	144,5	-7,5	-2,2	-2,2	-1,9	-0,6	-0,6
	2012	I	51,6	-12,2	-12,2	-4,6	-3,8	-3,8	-1,3
		II	103,2	26,3	10,2	3,1	7,3	3,0	0,8
		III	106,3	-0,1	5,8	0,6	0,0	1,7	0,2
		IV	167,8	16,1	9,6	9,6	3,8	2,6	2,6
4002: Vías férreas, pistas de aterrizaje y sistemas de transporte masivo	2010	I	77,8	-	-	-	-	-	-
		II	96,7	-	-	-	-	-	-
		III	103,4	-	-	-	-	-	-
		IV	122,2	-	-	-	-	-	-
	2011	I	76,1	-2,1	-2,1	-	-0,1	-0,1	-
		II	68,7	-28,9	-17,0	-	-0,9	-0,6	-
		III	68,8	-33,4	-23,1	-	-1,0	-0,7	-
		IV	72,8	-40,4	-28,4	-28,4	-0,8	-0,7	-0,7
	2012	I	60,6	-20,4	-20,4	-32,0	-0,8	-0,8	-0,8
		II	109,9	60,1	17,8	-15,7	1,3	0,5	-0,4
		III	33,9	-50,7	-4,3	-17,4	-1,0	-0,1	-0,4
		IV	60,1	-17,6	-7,7	-7,7	-0,2	-0,1	-0,1
4003: Vías de agua, puertos, represas, acueductos, alcantarillado y otras obras portuarias	2010	I	64,3	-	-	-	-	-	-
		II	69,0	-	-	-	-	-	-
		III	108,8	-	-	-	-	-	-
		IV	157,8	-	-	-	-	-	-
	2011	I	57,6	-10,4	-10,4	-	-1,4	-1,4	-
		II	110,1	59,6	25,8	-	5,7	2,9	-
		III	106,9	-1,8	13,4	-	-0,2	1,6	-
		IV	191,5	21,4	16,5	16,5	2,3	1,9	1,9
	2012	I	54,9	-4,7	-4,7	17,8	-0,6	-0,6	2,0
		II	93,7	-14,9	-11,4	2,9	-2,3	-1,6	0,4
		III	107,0	0,1	-6,9	3,4	0,0	-1,0	0,4
		IV	171,6	-10,4	-8,4	-8,4	-1,3	-1,1	-1,1
4004: Construcciones para la minería y tuberías para el transporte	2010	I	54,5	-	-	-	-	-	-
		II	79,3	-	-	-	-	-	-
		III	86,7	-	-	-	-	-	-
		IV	179,5	-	-	-	-	-	-
	2011	I	45,0	-17,3	-17,3	-	-8,7	-8,7	-
		II	75,2	-5,3	-10,2	-	-2,6	-5,1	-
		III	82,4	-4,9	-8,1	-	-2,3	-4,0	-
		IV	180,1	0,3	-4,3	-4,3	0,2	-2,2	-2,2
	2012	I	48,4	7,6	7,6	-1,1	3,3	3,3	-0,6
		II	80,8	7,5	7,5	1,4	3,5	3,4	0,7
		III	85,4	3,7	5,9	3,3	1,6	2,7	1,6
		IV	185,2	2,8	4,5	4,5	1,5	2,2	2,2
4008: Otras obras de ingeniería*	2010	I	29,4	-	-	-	-	-	-
		II	87,7	-	-	-	-	-	-
		III	88,7	-	-	-	-	-	-
		IV	194,2	-	-	-	-	-	-
	2011	I	73,3	149,5	149,5	-	5,8	5,8	-
		II	83,6	-4,7	34,0	-	-0,4	2,1	-
		III	113,3	27,7	31,3	-	1,9	2,0	-
		IV	230,0	18,5	25,1	25,1	1,5	1,8	1,8
	2012	I	42,9	-41,5	-41,5	5,9	-4,2	-4,2	0,5
		II	80,9	-3,3	-21,2	6,2	-0,2	-1,8	0,5
		III	158,0	39,4	4,2	10,2	3,5	0,4	0,9
		IV	130,8	-43,1	-17,5	-17,5	-4,2	-1,6	-1,6

FUENTE: DANE

NOTA: La diferencia en la suma de las variables, obedece al sistema de aproximación en el nivel de dígitos trabajados en el índice.

□ □ □

Cuadro A2**Indicador de inversión en obras civiles (obligaciones), según tipos de construcción 2010 - 2012^{pr} (IV trimestre)**

Índice base año 2010 = 100

Tipos de construcción	Años	Trimestre	Índice	Variaciones			Contribuciones		
				Anual ¹	Año corrido	12 meses ³	Anual	Año corrido	12 meses
Total nacional	2010	I	57,8	-	-	-	-	-	-
		II	81,3	-	-	-	-	-	-
		III	87,8	-	-	-	-	-	-
		IV	173,2	-	-	-	-	-	-
	2011	I	55,1	-4,7	-4,7	-	-4,7	-4,7	-
		II	82,8	1,9	-0,9	-	1,9	-0,9	-
		III	101,9	16,1	5,7	-	16,1	5,7	-
		IV	183,1	5,7	5,7	5,7	5,7	5,7	5,7
	2012	I	58,9	6,9	6,9	7,4	6,9	6,9	7,4
		II	86,6	4,7	5,6	8,0	4,7	5,6	8,0
		III	100,8	-1,2	2,7	4,0	-1,2	2,7	4,0
		IV	186,6	1,9	2,4	2,4	1,9	2,4	2,4
4001: Carreteras, calles, caminos, puentes, carreteras sobreelevadas, túneles y construcción de subterráneos	2010	I	67,5	-	-	-	-	-	-
		II	87,5	-	-	-	-	-	-
		III	84,8	-	-	-	-	-	-
		IV	160,3	-	-	-	-	-	-
	2011	I	65,2	-3,4	-3,4	-	-1,1	-1,1	-
		II	77,7	-11,1	-7,7	-	-3,3	-2,4	-
		III	110,3	30,1	5,6	-	8,1	1,7	-
		IV	172,5	7,6	6,4	6,4	2,0	1,8	1,8
	2012	I	66,0	1,2	1,2	7,2	0,4	0,4	2,0
		II	89,5	15,2	8,8	13,0	4,0	2,5	3,5
		III	104,4	-5,3	2,6	4,6	-1,6	0,8	1,3
		IV	224,7	30,3	13,8	13,8	7,9	3,9	3,9
4002: Vías férreas, pistas de aterrizaje y sistemas de transporte masivo	2010	I	78,6	-	-	-	-	-	-
		II	99,7	-	-	-	-	-	-
		III	98,5	-	-	-	-	-	-
		IV	123,3	-	-	-	-	-	-
	2011	I	79,2	0,7	0,7	-	0,0	0,0	-
		II	71,3	-28,5	-15,6	-	-0,9	-0,5	-
		III	69,4	-29,5	-20,5	-	-0,9	-0,7	-
		IV	38,2	-69,0	-35,5	-35,5	-1,3	-0,9	-0,9
	2012	I	64,4	-18,7	-18,7	-39,3	-0,7	-0,7	-1,0
		II	135,4	89,9	32,8	-17,4	2,0	0,9	-0,4
		III	38,5	-44,6	8,3	-19,4	-0,8	0,2	-0,4
		IV	65,2	70,5	17,6	17,6	0,4	0,3	0,3
4003: Vías de agua, puertos, represas, acueductos, alcantarillado y otras obras portuarias	2010	I	64,2	-	-	-	-	-	-
		II	71,7	-	-	-	-	-	-
		III	100,3	-	-	-	-	-	-
		IV	163,7	-	-	-	-	-	-
	2011	I	57,8	-10,0	-10,0	-	-1,3	-1,3	-
		II	126,2	76,0	35,4	-	7,7	4,0	-
		III	116,8	16,5	27,4	-	2,2	3,3	-
		IV	191,3	16,9	23,1	23,1	1,8	2,6	2,6
	2012	I	81,7	41,3	41,3	31,1	5,0	5,0	3,5
		II	99,5	-21,2	-1,6	9,2	-3,7	-0,2	1,2
		III	126,7	8,5	2,3	7,5	1,1	0,3	1,0
		IV	194,1	1,4	2,0	2,0	0,2	0,3	0,3
4004: Construcciones para la minería y tuberías para el transporte	2010	I	54,7	-	-	-	-	-	-
		II	79,0	-	-	-	-	-	-
		III	86,7	-	-	-	-	-	-
		IV	179,6	-	-	-	-	-	-
	2011	I	44,8	-18,1	-18,1	-	-8,7	-8,7	-
		II	76,6	-3,1	-9,2	-	-1,5	-4,5	-
		III	84,1	-3,0	-6,8	-	-1,5	-3,3	-
		IV	178,0	-0,9	-4,1	-4,1	-0,4	-2,1	-2,1
	2012	I	48,3	7,7	7,7	-0,8	3,2	3,2	-0,4
		II	80,2	4,7	5,8	0,8	2,2	2,6	0,4
		III	86,5	2,8	4,6	2,0	1,2	2,0	1,0
		IV	172,4	-3,2	1,0	1,0	-1,6	0,5	0,5
4008: Otras obras de ingeniería*	2010	I	24,7	-	-	-	-	-	-
		II	81,4	-	-	-	-	-	-
		III	83,0	-	-	-	-	-	-
		IV	210,9	-	-	-	-	-	-
	2011	I	75,0	203,5	203,5	-	6,3	6,3	-
		II	80,9	-0,6	46,9	-	0,0	2,6	-
		III	183,0	120,5	79,2	-	8,3	4,8	-
		IV	298,8	41,7	59,4	59,4	3,7	4,3	4,3
	2012	I	67,9	-9,5	-9,5	40,0	-0,9	-0,9	3,3
		II	82,8	2,3	-3,3	40,6	0,2	-0,3	3,3
		III	168,3	-8,0	-5,9	12,4	-1,0	-0,6	1,2
		IV	171,7	-42,5	-23,0	-23,0	-5,0	-2,5	-2,5

NOTA: La diferencia en la suma de las variables, obedece al sistema de aproximación en el nivel de dígitos trabajados en el índice.

FICHA METODOLÓGICA

Objeto: conocer la evolución de la inversión realizada en obras de infraestructura en el país a partir de los pagos efectuados por las entidades públicas (contenidos en las ejecuciones presupuestales) y las empresas privadas (reportados en los informes financieros de ejecución de inversión) a los constructores.

Unidad estadística: la empresa o entidad pública o privada que dedica recursos para la ejecución de proyectos de inversión en obras civiles.

Periodicidad: indicador de carácter continuo y elaborado trimestralmente.

Tipo de investigación: encuesta por muestreo intencional, focalizado a las entidades con mayores niveles de inversión.

Metodología de cálculo: índice de tipo Laspeyres.

Universo: totalidad de las instituciones públicas que ejecutan inversión en proyectos de infraestructura con mayor nivel de inversión (superior a \$25 000 millones). Representan el 90% del total invertido. Para las empresas privadas, las más grandes por nivel de activos fijos y gastos de inversión.

Fuentes: principales empresas que desarrollan proyectos de infraestructura.

Cobertura: nacional.

Tipos de construcción: los tipos de construcción según Clasificación de Bienes y Servicios adaptada para las Cuentas Nacionales de Colombia, basada en la correlativa que se hizo con la Clasificación Central de Productos –CPC–, versión provisional de Naciones Unidas, son:

- Carreteras, calles, caminos, puentes, carreteras sobreelevadas, túneles y construcción de subterráneos, otras vías de circulación de vehículos y peatones, barreras de seguridad y áreas de estacionamiento pavimentadas, entradas a garajes, pasos superiores e inferiores para vehículos o peatones y carriles de bicicletas.
- Vías férreas, pistas de aterrizaje, red férrea para trenes de largo recorrido y cercanías, tranvías urbanos o subterráneos, sistemas de transporte metro y helipuertos.
- Vías de agua, puertos, represas y otras obras portuarias (embalses, acueductos, canales y diques).
- Construcción para la minería (minas e instalaciones, pozos de extracción y torres, túneles y galerías en actividades mineras, centrales de generación eléctrica, hidroeléctricas, termoeléctricas) y tuberías para el transporte a larga y corta distancia, líneas de comunicaciones y energía, poliductos, gasoductos, cables submarinos de fibra óptica, líneas de transmisión de televisión, radio, telégrafo, teléfono, cables de alta, media y baja tensión.
- Otras obras de ingeniería (instalaciones deportivas al aire libre, campos de fútbol, béisbol, atletismo, pistas de automovilismo o ciclismo, pistas de patinaje, hockey, hipódromos, piscinas, canchas de tenis, golf, parques, infraestructura militar, entre otras).

Variaciones analizadas:

Anual: $(\text{trimestre año } (t) / \text{trimestre año } (t - 1) - 1) * 100$

Año corrido: $(\text{sumatoria en lo corrido del año } t / \text{sumatoria en lo corrido del año } (t-1) - 1) * 100$

12 meses: $(\text{sumatoria de los trimestres, } t-3 \text{ hasta } t / \text{sumatoria de los trimestres } t-7 \text{ hasta } t-4) - 1) * 100$

Departamento Administrativo Nacional de Estadística - DANE -
Bogotá, D.C. - Colombia, 19 de marzo de 2013