



Febrero 20 de 2014

Cuentas Trimestrales de Bogotá D.C. Producto Interno Bruto (PIB) Primer, segundo y tercer Trimestre de 2013

(Cifras preliminares)

Resumen

- ♦ Durante el periodo 2000-2012pr el PIB de Bogotá D.C. mostró una variación anual promedio de 4,6%. Los años de mayor crecimiento fueron 2006 y 2007 con variaciones anuales de 6,8% y 6,5%, respectivamente. Los crecimientos más altos en la serie se presentaron en los periodos 2006 (trimestre II), con una variación anual de 8,5%; 2007 (trimestre I), 8,9% y en 2007 (trimestre IV), 8,5%. Los crecimientos más moderados se presentaron en los trimestres: 2001-III y 2002-I con variaciones de 1,1% en los dos periodos. Adicionalmente, se destaca el hecho de que en ningún trimestre de la serie se presentaron variaciones anuales negativas en el Producto Interno Bruto de la ciudad.
- ♦ En el tercer trimestre del año 2013 el Producto Interno Bruto (PIB) de Bogotá D.C. creció 4,1%, respecto al mismo trimestre de 2012. Este crecimiento anual fue de 3,0% para el primer trimestre y de 3,1% para el segundo.
- ♦ Los sectores de mayor crecimiento en Bogotá D.C. para el tercer trimestre de 2013, comparado con el mismo trimestre de 2012, fueron: 5,9% en transporte, almacenamiento y comunicaciones y 5,3% en comercio, reparación y hoteles; mientras que, los menores crecimientos se presentaron en suministro de electricidad, gas y agua con 1,1 y construcción cuya variación negativa fue de 3,0%.
- ♦ Al comparar el tercer trimestre de 2013 con el trimestre inmediatamente anterior (2013-II), el crecimiento del PIB de Bogotá fue de 1,2%. El mayor crecimiento se presentó en las siguientes actividades: 2,8% en transporte, almacenamiento y comunicaciones; 1,6% en suministro de electricidad, gas y agua y 1,3% en actividades de servicios sociales, comunales y personales; mientras que la actividad de menor crecimiento fue construcción, con 0,3%. No se observó ninguna variación negativa.
- ♦ El crecimiento del PIB trimestral de Bogotá D.C. del tercer trimestre de 2013 fue 1,0 punto porcentual (pp) menor que el incremento del PIB de Colombia. Este comportamiento se explica por la dinámica favorable mostrada por las ramas agricultura, minería y construcción, a nivel nacional.

Contenido

Resumen

Introducción

1. Bogotá en el contexto nacional e internacional
2. Evolución del PIB de Bogotá D.C.: análisis anual y trimestral
3. Comportamiento trimestral del PIB Bogotá D.C. por grandes ramas de actividad, primer, segundo y tercer trimestre de 2013
4. Comportamiento por ramas de actividad económica 2001/I-2013/III
5. Ficha metodológica.

Glosario

Anexos estadísticos

Director

Mauricio Perfetti del Corral

Subdirector

Diego Silva Ardila

Director de Síntesis y Cuentas Nacionales

Henry Antonio Mendoza Tolosa





Introducción

Las cuentas trimestrales de Bogotá constituyen una síntesis de la información de coyuntura de la ciudad. Tienen como finalidad presentar oportunamente y con periodicidad trimestral, la situación económica de Bogotá, coherente con las cuentas departamentales anuales publicadas por el DANE.

Las Cuentas Trimestrales de Bogotá se elaboraron teniendo como referentes metodológicos y conceptuales las Cuentas Nacionales Anuales, las Cuentas Trimestrales Nacionales, las Cuentas Departamentales Anuales Base 2005 y las recomendaciones del Fondo Monetario Internacional - FMI.

Los institutos nacionales de estadísticas de los diferentes países latinoamericanos, incluido el DANE, han realizado esfuerzos para disponer de cuentas de orden regional; sin embargo, éstas se limitan a una periodicidad anual. En este sentido, las cuentas trimestrales de Bogotá D.C. se constituyen en el primer ejercicio oficial de orden regional con carácter trimestral en América Latina.

En este documento se presentan los resultados de las cuentas trimestrales de Bogotá D.C. desde la perspectiva de la oferta, que mediante los indicadores de PIB y valor agregado, permiten identificar cambios en la dinámica de su economía en el corto plazo.

El presente informe contiene cuatro secciones: la primera, pone en contexto la economía de Bogotá frente a otras ciudades del país y de la región; la segunda, presenta la evolución anual y trimestral del PIB de Bogotá D.C.; la tercera, describe el comportamiento del valor agregado de las grandes ramas de actividad y la última, corresponde a la ficha metodológica.





1. Bogotá D.C. en el contexto nacional e internacional

1.1. Contexto nacional

De acuerdo con los datos departamentales del año 2012 preliminar publicados por el DANE; Bogotá D.C. participa aproximadamente con la cuarta parte del PIB nacional (24,4%), seguida de Antioquia (13,0%) y Valle (9,4%). Así mismo, Bogotá D.C. se destaca por tener la mayor participación en el total del valor agregado nacional en las siguientes actividades: Establecimientos financieros, seguros, actividades inmobiliarias y servicios a las empresas (43,5%); Comercio, reparación, restaurantes y hoteles (30,4%) Transporte, almacenamiento y comunicaciones (28,4%); Actividades de servicios sociales, comunales y personales (28,0%); Construcción (20,6%) e Industrias manufactureras (19,1%).

Cuadro 1. Participación de Bogotá en el valor agregado nacional, por grandes ramas de actividad económica

Departamentos	PRODUCTO INTERNO BRUTO	Valor agregado						
		INDUSTRIA MANUFACTURERA	ELECTRICIDAD,GAS Y AGUA	CONSTRUCCION	COMERCIO, REPARACIÓN, RESTAURANTES Y HOTELES	TRANSPORTE, ALMACENAMIENTO Y COMUNICACIONES	ESTABLECIMIENTOS FINANCIEROS, SEGUROS, ACTIVIDADES INMOBILIARIAS Y SERVICIOS A LAS EMPRESAS	ACTIVIDADES DE SERVICIOS SOCIALES, COMUNALES Y PERSONALES
Bogotá D. C.	24,4%	19,1%	19,9%	20,6%	30,4%	28,4%	43,5%	28,0%
Antioquia	13,0%	14,6%	20,9%	13,7%	15,6%	12,4%	15,1%	11,7%
Valle	9,4%	12,2%	10,1%	8,2%	9,6%	10,5%	13,1%	9,0%
Santander	7,6%	17,1%	3,8%	12,7%	5,0%	5,8%	4,2%	4,0%
Resto	45,7%	37,0%	45,3%	44,8%	39,3%	42,8%	24,1%	47,4%
Total	100,1%	100,0%	100,0%	100,0%	99,9%	99,9%	100,0%	100,1%

Fuente: DANE. Dirección de Síntesis y Cuentas Nacionales (DSCN)

En cuanto a la ocupación, de las trece áreas y ciudades y áreas metropolitanas, Bogotá tiene la mayor participación capturando el 40,0% de los ocupados, seguida de Medellín con 16,8%, Cali con 10,9% y Barranquilla con 7,8%. En términos sectoriales, es de resaltar que Bogotá D.C. captura los tres sectores que más empleo generan en las trece áreas y ciudades metropolitanas; específicamente, la industria manufacturera de Bogotá D.C. emplea el 38,8% de los 1.6 millones de ocupados; comercio, hoteles y restaurantes de Bogotá D.C. el 37,8% del total de 3.1 millones de ocupados y en servicios comunales, sociales y personales emplea el 40,3% de 2.2 millones de ocupados.





Cuadro 2. Porcentaje de ocupados por áreas metropolitanas, según grandes ramas de actividad económica

Promedio junio-septiembre de 2013^{PR}

Grandes ramas de actividad económica	Bogotá D.C.	Medellín	Cali	Barranquilla	Resto	Total*
Ocupados 13 áreas	40,0%	16,8%	10,9%	7,8%	24,5%	100% 10.316
Industria manufacturera	38,8%	21,5%	11,7%	7,3%	20,7%	100% 1.667
Suministro de Electricidad Gas y Agua	23,3%	15,4%	12,5%	13,7%	35,0%	100% 52
Construcción	34,1%	18,1%	11,5%	9,3%	27,0%	100% 651
Comercio, hoteles y restaurantes	37,8%	15,5%	11,6%	8,3%	26,7%	100% 3.156
Transporte, almacenamiento y comunicaciones	37,5%	15,2%	9,7%	9,4%	28,2%	100% 942
Intermediación financiera	55,9%	12,9%	9,5%	4,8%	16,8%	100% 240
Actividades Inmobiliarias	49,8%	17,0%	9,5%	5,8%	17,9%	100% 1.120
Servicios comunales, sociales y personales	40,3%	16,0%	10,6%	7,8%	25,3%	100% 2.363

Fuente: DANE; Encuesta Continua de Hogares (ECH); Gran Encuesta Integrada de Hogares (GEIH)

*Miles de ocupados

Nota: No incluye agricultura y extracción de minerales

^{PR}: Preliminar

En referencia a otros indicadores macroeconómicos, mientras que la población bogotana representó 16,3% de la población nacional en 2012, mientras que su economía participó en cerca de una cuarta parte de la producción nacional (24,4%), los indicadores laborales básicos también evidencian la importancia de la economía bogotana. En particular, durante los tres primeros trimestres del año 2013 la tasa de desempleo (TD) de Bogotá fue inferior a la nacional: en el primer trimestre este indicador fue de 11,4% a nivel nacional y de 10,3 para Bogotá, en el segundo semestre fue de 9,6% a nivel nacional y de 9,1% para Bogotá, y en el tercer trimestre de 9,4% y 8,8%, respectivamente. Asimismo, la tasa de ocupación y la tasa global de participación (TGP) son superiores en Bogotá respecto al nivel nacional; estos indicadores tuvieron un comportamiento creciente durante los tres trimestres en mención.

A pesar de un entorno nacional y local con tendencia favorable en términos de empleo, se observa un incremento en las tasas de subempleo en el segundo trimestre de 2013, exceptuando el caso de subempleo objetivo en la ciudad de Bogotá.

Cuadro 3. Indicadores trimestrales del mercado laboral

Trimestres I, II y III de 2013

Tasas	Total Nacional - 2013			Bogotá D.C. - 2013		
	I	II	III	I	II	III
% PET (P.E.T / Población Total)	79,2	79,3	79,3	81,2	81,2	81,3
Global de Participación (P.E.A / P.E.T)	63,5	64,0	64,1	71,8	71,9	72,5
Ocupación (O / P.E.T)	56,3	57,9	58,1	64,4	65,4	66,1
Desempleo (D / P.E.A)	11,4	9,6	9,4	10,3	9,1	8,8
Subempleo (S / Subjetivo P.E.A)	30,4	32,8	30,2	34,3	36,4	32,8
Objetivo	11,7	11,8	11,4	14,2	14,1	13,5

Fuente: DANE - Gran encuesta integrada de hogares. Total nacional y áreas, trimestre móvil.

Nota: P.E.T.: Población en Edad de Trabajar; P.E.A.: Población Económicamente activa; O: Población ocupada;

D: Población desempleada; S: Subempleo





1.1. Contexto nacional

La economía mundial se vio afectada por la profundización de la crisis europea, la desaceleración de las economías emergentes (entre ellas China) y un moderado crecimiento de la economía estadounidense durante el año 2012. Esta desaceleración de las grandes economías tuvo repercusiones sobre el comportamiento de las economías en desarrollo, entre estas la de Latinoamérica, que sufrió las consecuencias de un bajo crecimiento en la demanda agregada mundial y provocó la caída en el precio de las commodities, de los cuales los países latinoamericanos siguen siendo dependientes. Bajo este escenario internacional, Bogotá se presenta como una economía sólida, debido principalmente a que los servicios pesan más de dos tercios del PIB, mientras que el sector primario no es representativo en la economía de la ciudad.

De hecho, el crecimiento de la economía de la capital para el año 2012 fue de 4,1%, superior al crecimiento proyectado para América Latina (3,1%)¹ mejorando el desempeño económico de capitales como Ciudad de México, Buenos Aires y Brasilia y apenas 0,1 puntos porcentuales por debajo del crecimiento de Colombia para el mismo periodo de referencia, que de no haber sido por los crecimientos negativos en la industria manufacturera y el sector de la construcción hubiera superado dicho desempeño.

No obstante, a pesar del bajo desempeño en los sectores antes mencionados, es necesario resaltar el crecimiento en actividades como comercio, reparación, restaurantes y hoteles; así como también en establecimientos financieros, seguros, actividades inmobiliarias y servicios a las empresas, cuyas tasas fueron superiores al 6%, lo que confirma a Bogotá como una economía eminentemente de servicios y menos susceptible a los cambios en la demanda agregada mundial, que afectan principalmente al sector primario.

Una muestra de ello, es el ranking que elabora Brooking Institution para las 300 ciudades más importantes del mundo, que refleja el comportamiento económico del año, teniendo en cuenta la evolución de dos variables: ingreso per cápita y empleo. Los resultados del 2012 muestran que Bogotá se ubicó en el puesto 68 del ranking, superada únicamente por ciudad de México (puesto 37) y Santiago Chile (puesto 43), entre las capitales latinoamericanas referidas.

¹ Proyecciones Banco Mundial.





2. Evolución del PIB de Bogotá D.C.: análisis anual y trimestral

2.1. Resultados anuales 2000 - 2012^{Pr}

El cuadro 4 muestra el crecimiento anual de la economía bogotana durante el periodo 2001-2012Pr, así como el crecimiento anual de la economía nacional. Para el caso de Bogotá D.C., la tasa de crecimiento anual promedio fue de 4,6%, mientras que para el caso nacional dicha tasa fue de 4,3%. Para la economía nacional, el año de mayor crecimiento fue 2007, cuando alcanzó una tasa de 6,9%; sin embargo, para el caso bogotano el mayor crecimiento se dio en el año 2006 con una tasa de 6,8% anual. El año de menor crecimiento coincidió, tanto a nivel nacional como a nivel Bogotá D.C., en 2009, periodo en el cual Colombia creció a una tasa de 1,7%, mientras que la capital colombiana lo hizo a una tasa de 2,0%.

Cuadro 4. Bogotá, D.C. y Total Nacional. Producto Interno Bruto 2000 - 2012^{Pr}

Periodo	Variación anual (%) PIB Bogotá D.C.	PIB Bogotá D.C. Miles de millones (\$)	Variación anual (%) PIB nacional	PIB nacional Miles de millones (\$)
2000	-	72.087	-	284.761
2001	2,7	74.023	1,7	289.539
2002	4,1	77.058	2,5	296.789
2003	4,9	80.814	3,9	308.418
2004	5,3	85.060	5,3	324.866
2005	5,1	89.427	4,7	340.156
2006	6,8	95.534	6,7	362.938
2007	6,5	101.756	6,9	387.983
2008	3,4	105.263	3,5	401.744
2009	2,0	107.417	1,7	408.379
2010	3,7	111.389	4,0	424.599
2011 ^P	6,0	118.095	6,6	452.815
2012 ^{Pr}	4,1	122.994	4,2	471.892

Fuente: DANE. Dirección de Síntesis y Cuentas Nacionales (DSCN)

P: Provisional

Pr: Preliminar

Cuando se observa el crecimiento promedio por grandes ramas de actividad se destacan comercio, reparación, restaurantes y hoteles con una tasa de 7,0%; y establecimientos financieros, seguros, actividades inmobiliarias y servicios a las empresas 4,9%, lo que refleja que son los que explican en mayor medida el comportamiento de la economía de la ciudad. Adicionalmente, construcción 5,5% y transporte, almacenamiento y comunicaciones 5,2%, también presentaron crecimientos significativos.

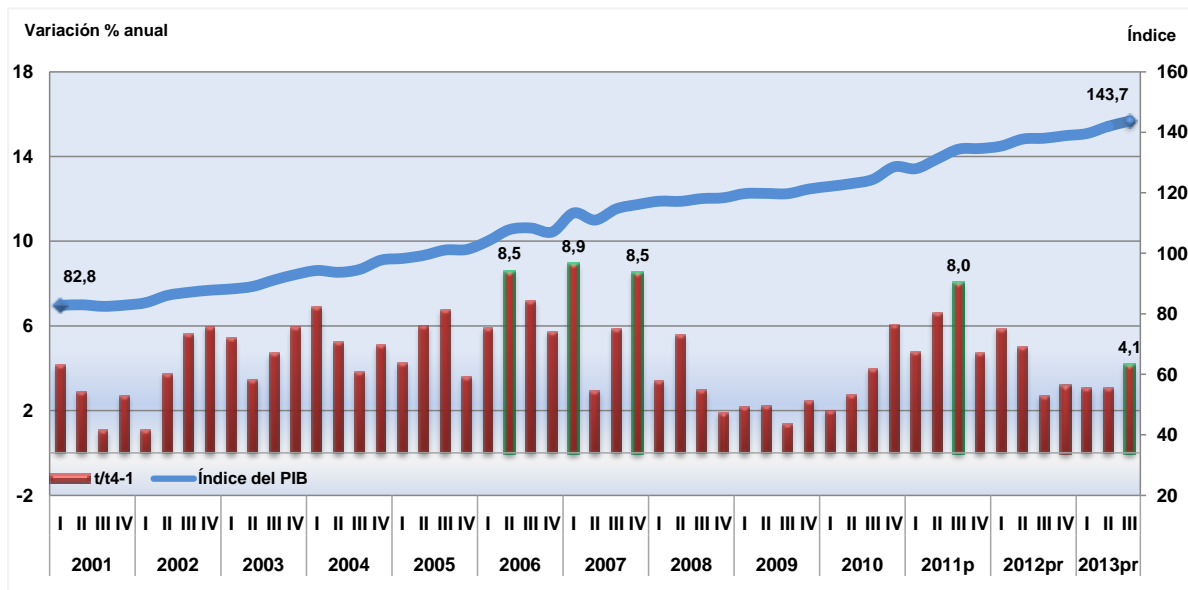


2.2. Resultados trimestrales 2001/I-2013/III

2.2.1. Comportamiento trimestral

El Gráfico 1 muestra las variaciones anuales de la serie trimestral del PIB de Bogotá D.C., para el periodo 2001/ - 2013/III. Los crecimientos más altos en la serie se presentaron en los siguientes periodos: 2006/II, con una variación anual de 8,5% y 2007/I con 8,9%, explicados por el comportamiento de comercio, reparación, restaurantes y hoteles. En 2007/IV el crecimiento de 8,5%, se explica por transporte, almacenamiento y comunicaciones; establecimientos financieros, seguros, actividades inmobiliarias y servicios a las empresas y comercio, reparación, restaurantes y hoteles. En años recientes se resalta el crecimiento de 8,0% para el tercer trimestre del año 2011, explicado por el desempeño de transporte, almacenamiento y comunicaciones; así como de comercio, reparación, restaurantes y hoteles.

Gráfico 1. Bogotá, D.C. Tasa anual de crecimiento del Producto Interno Bruto (PIB) Precios constantes de 2005 por encadenamiento (2001/I-2013/III) - Series desestacionalizadas



Fuente: DANE. Dirección de Síntesis y Cuentas Nacionales (DSCN)

P: Provisional

P: Preliminar

Por otra parte, los crecimientos más moderados se presentaron en los siguientes trimestres: 2001-III y 2002-I, con variaciones de 1,1% en los dos periodos. Estos comportamientos se explican por los crecimientos negativos en sectores como construcción y transporte, almacenamiento y comunicaciones. En los



trimestres 2008-IV y 2009-III se registraron crecimientos de 1,9% y 1,4%, respectivamente. En el primer caso, todas las actividades (excepto servicios de establecimientos financieros, seguros, actividades inmobiliarias y servicios a las empresas; transporte, almacenamiento y comunicaciones y comercio, reparación, restaurantes y hoteles) decrecieron. En el segundo caso, construcción, industria manufacturera; comercio, reparación, restaurantes y hoteles y transporte, almacenamiento y comunicaciones, sufrieron una contracción. Pese a esto, se rescata el hecho de que en ningún trimestre de la serie se presentaron variaciones anuales negativas en el Producto Interno Bruto de la capital. Finalmente, se observa una desaceleración en el año 2009, con una posterior recuperación desde el segundo trimestre de 2010.

Cuadro 5. Producto Interno Bruto trimestral Bogotá D.C. 2011/I-2013/III

Precios Constantes - Series desestacionalizadas				
Periodo		Miles de millones (\$)	Variación anual (%)	Variación trimestral (%)
2011 ^P	I	28.611	4,8	-0,5
	II	29.333	6,6	2,5
	III	30.051	8,0	2,4
	IV	30.100	4,7	0,2
2012 ^{Pr}	I	30.285	5,9	0,6
	II	30.798	5,0	1,7
	III	30.857	2,7	0,2
	IV	31.054	3,2	0,6
2013 ^{Pr}	I	31.208	3,0	0,5
	II	31.741	3,1	1,7
	III	32.129	4,1	1,2

Fuente: DANE. Dirección de Síntesis y Cuentas Nacionales (DSCN)

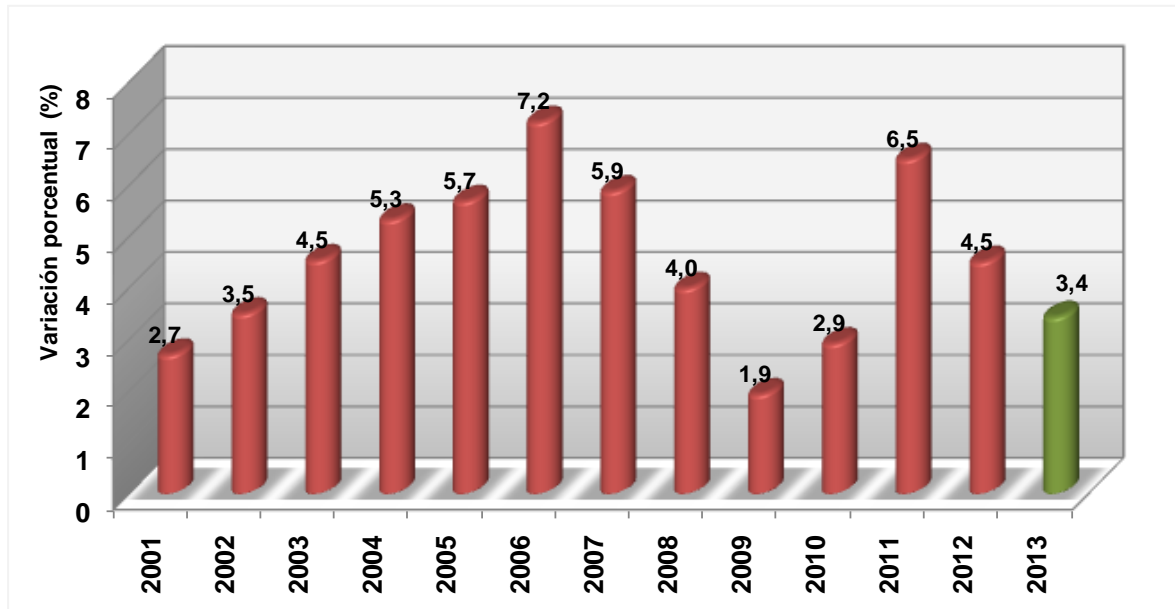
2.2.2. Comportamiento año corrido 2013 (enero - septiembre)

Durante el periodo acumulado entre enero y septiembre de 2013, el PIB creció en 3,4%.





Variación porcentual año corrido del PIB de Bogotá D.C., 2001 - 2013 (enero - septiembre)



Fuente: DANE. Dirección de Síntesis y Cuentas Nacionales (DSCN)

Al comparar el comportamiento del PIB para el año corrido de 2013 con el mismo periodo del año anterior, la economía de Bogotá D.C. presentó un crecimiento de 3,4%. Por grandes ramas de actividad en Bogotá D.C., se observaron las siguientes variaciones: 5,4% en comercio, reparación, restaurantes y hoteles; 5,1% en transporte, almacenamiento y comunicaciones; 4,7% en servicios sociales, comunales y personales; 4,4% en establecimientos financieros, seguros, actividades inmobiliarias y servicios a las empresas; 1,3% en suministro de electricidad, gas y agua; 0,5% en industrias manufactureras y -7,9% en construcción.

3. Comportamiento trimestral del PIB Bogotá D.C. por grandes ramas de actividad, primer, segundo y tercer trimestre de 2013

Al comparar el tercer trimestre de 2013 con el mismo periodo del año anterior, el PIB de Bogotá D.C. presentó un crecimiento de 4,1%. Por grandes ramas de actividad en Bogotá D.C., se observaron las siguientes variaciones: 5,9% en transporte, almacenamiento y comunicaciones; 5,3% en comercio, reparación, restaurantes y hoteles; 4,7% en establecimientos financieros, seguros, actividades inmobiliarias y servicios a las empresas; 4,4% en servicios sociales, comunales y personales; 3,3% en industrias manufactureras; 1,1% en suministro de electricidad, gas y agua y -3,0% en construcción.





Cuadro 6. Comportamiento del PIB de Bogotá D.C. por grandes ramas de actividad económica 2013 - III / 2012 - III

Series desestacionalizadas

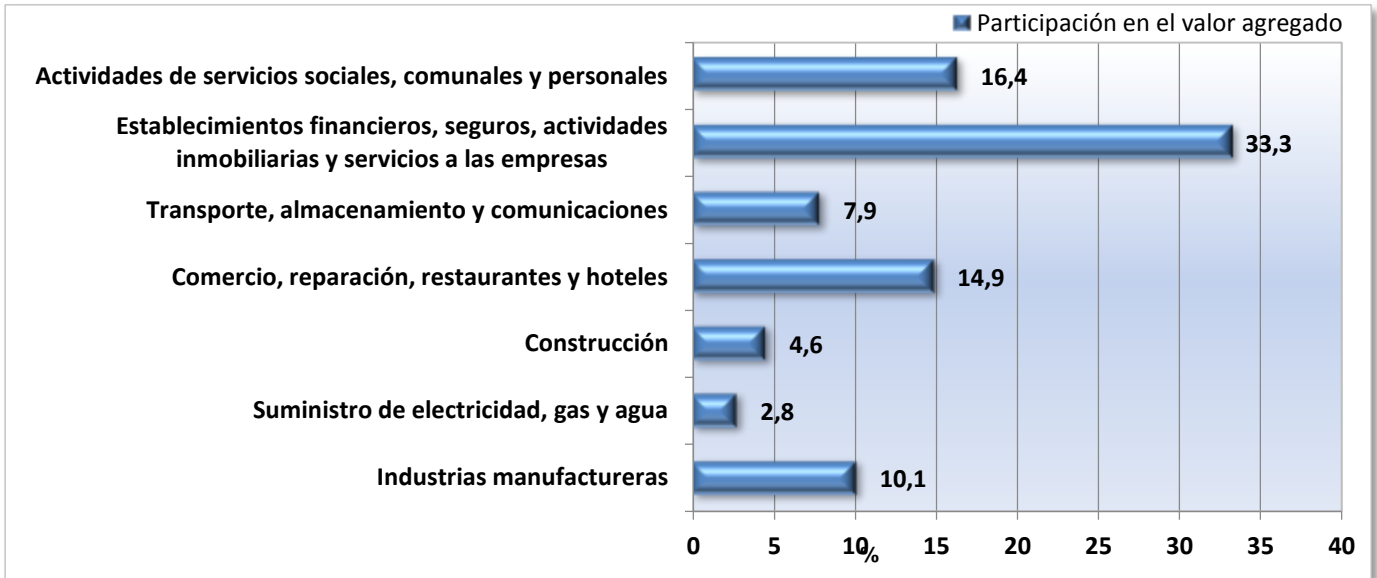
Rama de actividad	Variación porcentual (%)
Transporte, almacenamiento y comunicaciones	5,9
Comercio, reparación, restaurantes y hoteles	5,3
Establecimientos financieros, seguros, actividades inmobiliarias y servicios a las empresas	4,7
Actividades de servicios sociales, comunales y personales	4,4
Industrias manufactureras	3,3
Suministro de electricidad, gas y agua	1,1
Construcción	-3,0
Valor agregado total	4,1
Impuestos	4,3
Producto interno bruto	4,1

Fuente: DANE. Dirección de Síntesis y Cuentas Nacionales (DSCN)

En la composición del valor agregado de la economía bogotana sobresale la rama de establecimientos financieros, seguros, actividades inmobiliarias y servicios a las empresas, la cual representó el 33,3%, seguida de actividades de servicios sociales, comunales y personales con el 16,4% de participación. Estos sectores crecieron a tasas superiores que el PIB, de ahí que son los que más tuvieron contribución en el crecimiento. El sector construcción, por su parte, a pesar de tener un decrecimiento, sólo representó el 4,6% del valor agregado de la capital.



Gráfico 2. Participación en el valor agregado por ramas de actividad 2013 / III



Fuente: DANE. Dirección de Síntesis y Cuentas Nacionales (DSCN)

Para el primer trimestre de 2013 la variación anual del PIB de Bogotá D.C. fue de 3,0%, y para el segundo trimestre fue de 3,1%. Por su parte, el crecimiento de Colombia fue de 2,6% en el primer trimestre, 3,9% en el segundo y 5,1% en el tercero del mismo año. El mayor crecimiento del PIB nacional respecto al de Bogotá D.C., durante el segundo trimestre, se explica por la dinámica positiva de las ramas agropecuaria y minera a nivel nacional, así como por el decrecimiento de la construcción en la capital. En el primer trimestre, se presentó un mejor desempeño en establecimientos financieros, seguros, actividades inmobiliarias y servicios a las empresas; junto con comercio, reparación, restaurantes y hoteles.

Cuadro 7. Variación anual por ramas de actividad en Bogotá. 2013 I-II / 2012 I-II

Rama de actividad	2013-I	2013-II
Industrias manufactureras	-3,8	2,1
Suministro de electricidad, gas y agua	2,1	0,7
Construcción	-2,0	-17,0
Comercio, reparación, restaurantes y hoteles	4,8	6,1
Transporte, almacenamiento y comunicaciones	5,5	4,0
Establecimientos financieros, seguros, actividades inmobiliarias y servicios a las empresas	4,1	4,6
Actividades de servicios sociales, comunales y personales	4,8	5,1
Valor agregado total	3,1	3,0
Impuestos	2,9	3,4
Producto interno bruto	3,0	3,1

Fuente: DANE. Dirección de Síntesis y Cuentas Nacionales (DSCN)



La variación del tercer trimestre de 2013 con relación al trimestre inmediatamente anterior fue de 1,2%. En el primer trimestre de este año se registró un crecimiento de 0,5%, mientras que en el segundo fue de 1,7%. (Ver Cuadro 8).

Cuadro 8. Comportamiento trimestral por ramas de actividad en Bogotá. Primer, segundo y tercer trimestre de 2013

Ramas de actividad	2013-I	2013-II	2013-III
Industrias manufactureras	-5,0	5,4	0,6
Suministro de electricidad, gas y agua	1,5	-1,0	1,6
Construcción	7,5	-1,2	0,3
Comercio, reparación, restaurantes y hoteles	0,8	2,2	1,1
Transporte, almacenamiento y comunicaciones	2,3	-0,2	2,8
Establecimientos financieros, seguros, actividades inmobiliarias y servicios a las empresas	0,8	1,4	1,1
Actividades de servicios sociales, comunales y personales	1,0	1,6	1,3
Valor agregado total	1,0	1,4	1,2
Impuestos	0,1	1,2	1,9
Producto interno bruto	0,5	1,7	1,2

Fuente: DANE. Dirección de Síntesis y Cuentas Nacionales (DSCN)

4. Comportamiento por ramas de actividad económica 2001/I-2013/III

4.1. Industrias manufactureras

La evolución de las industrias manufactureras en Bogotá D.C., desde el año 2000, se ha caracterizado por presentar fuertes fluctuaciones. En el Gráfico 3, se observan los trimestres que registraron las mayores y menores variaciones: los crecimientos más altos se presentaron entre los años 2005 y 2006, mientras que en el año 2009 se observó el decrecimiento más alto, que fue de 6,8%.

Para el primer trimestre de 2012, las industrias manufactureras presentaron una variación negativa de 1,2%, impulsada principalmente por el decrecimiento de las actividades de fabricación de productos de madera, papel, cartón y las actividades de edición, impresión y reproducción de grabaciones.

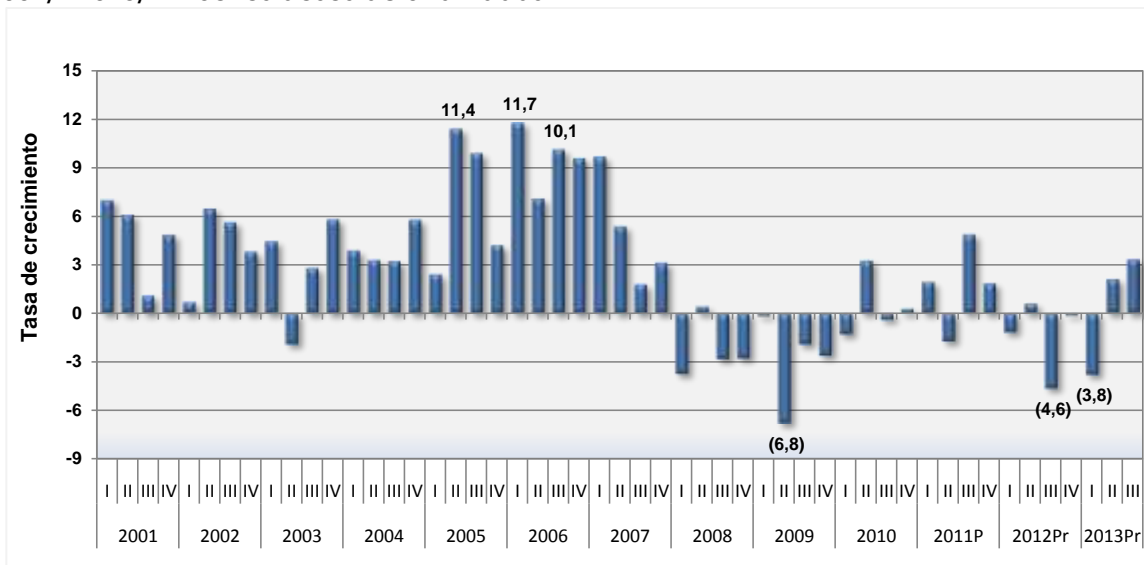
Al comparar el segundo trimestre de 2012 con el mismo periodo del año 2011, se observa un crecimiento de 0,6% en la gran rama de actividad. Esto se explica por el comportamiento positivo de fabricación de productos de madera, papel, cartón, actividades de edición, impresión y reproducción de grabaciones.

El valor agregado de la industria manufacturera en el tercer trimestre del 2012, presentó una variación de -4,6%. Todos los grupos de actividad industrial registraron un descenso, y fue la transformación y fabricación de productos de madera, papel, cartón, actividades de edición, impresión y reproducción de grabaciones junto con preparación y fabricación de hilaturas, productos textiles, prendas de vestir, cueros y calzado las de mayor caída.



Para el cuarto trimestre de 2012 la variación anual de la industria manufacturera fue -0,2%, explicada por el comportamiento negativo de fabricación de maquinaria y equipo, suministro eléctrico, equipo de transporte, muebles e industrias manufactureras n.c.p.; y la fabricación de productos de la refinación del petróleo, productos químicos, de caucho, plástico, minerales no metálicos y metalúrgicos básicos.

Gráfico 3. Bogotá, D.C. Variación anual valor agregado industria manufacturera 2001/I-2013/III - Series desestacionalizadas



Fuente: DANE. Dirección de Síntesis y Cuentas Nacionales (DSCN)

P: Provisional

Pr: Preliminar

En el tercer trimestre de 2013, el valor agregado de la industria manufacturera presentó un crecimiento de 3,3%, comparado con el mismo periodo del año 2012. El sector también presentó crecimiento de 2,1% en el segundo trimestre, respecto al mismo periodo del año anterior. En el primer trimestre se observó una contracción de 3,8%.

Al comparar el tercer trimestre de 2013 con el mismo periodo del año anterior, se observa que las actividades que registraron los mayores comportamientos positivos fueron elaboración de alimentos, bebidas y tabaco; y fabricación de productos de la refinación del petróleo, productos químicos, de caucho, plástico, minerales no metálicos y metalúrgicos básicos.

En el segundo trimestre la actividad que más aportó al crecimiento de la industria fue elaboración de alimentos, bebidas y tabaco, mientras que transformación y fabricación de productos de madera, papel, cartón; actividades de edición, impresión y reproducción de grabaciones fue la que registró la mayor variación negativa.

En el primer trimestre de 2013 las actividades de preparación y fabricación de hilaturas, productos textiles, prendas de vestir, cueros y calzado; fabricación de productos de la refinación del petróleo, productos químicos, de caucho, plástico, minerales no metálicos y metalúrgicos básicos y fabricación de maquinaria y equipo, suministro eléctrico, equipo de transporte, muebles e industrias manufactureras



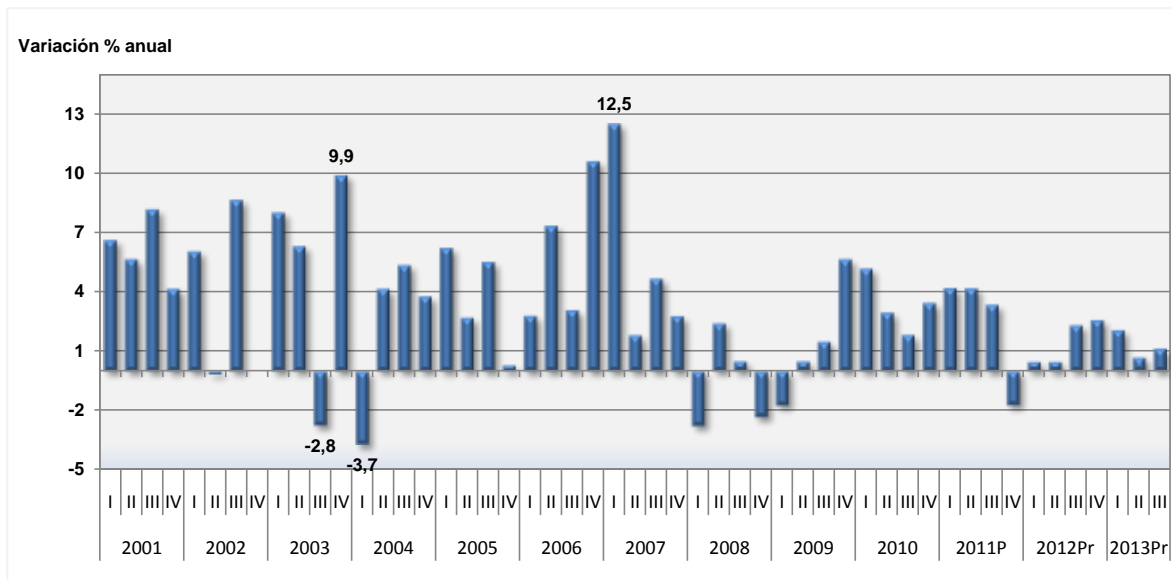
n.c.p. presentaron variaciones negativas, mientras que elaboración de alimentos, bebidas y tabaco y transformación y fabricación de productos de madera, papel, cartón; actividades de edición, impresión y reproducción de grabaciones, aportaron de manera positiva.

4.2. Suministro de electricidad, gas y agua

Dentro de la serie 2000/I-2013/III, el valor agregado del suministro de electricidad, gas y agua, presentó los mayores crecimientos en el cuarto trimestre de 2003, con 9,9% y en el primero de 2007, con 12,5%. Estas variaciones se explican por la variación de la captación, depuración y distribución de agua, eliminación de desperdicios y aguas residuales, que para el cuarto trimestre de 2003 presentó un crecimiento de 18,9%; y en el primer trimestre de 2007, de 16,5%. Los crecimientos más bajos registrados se observan en el tercer trimestre de 2003 y el primer trimestre de 2004, con variaciones de -2,8% y -3,7%, respectivamente. Estos crecimientos se sustentan principalmente por la rama de captación, depuración y distribución de agua, la cual decreció 6,7% en 2003/III y 6,2% en 2004/I.

Se observa que el valor agregado del suministro de electricidad gas y agua, a partir del segundo trimestre del año 2007, hasta el tercer trimestre de 2013, registró crecimientos moderados - con una tasa promedio aproximada de 1,8% -, al presentar algunos periodos de crecimiento negativo: 2008/I, 2008/IV, 2009/I y 2011/IV.

Gráfico 4. Bogotá, D.C. Variación anual del valor agregado de suministro de electricidad, gas y agua 2001/I-2013/III - Series desestacionalizadas



Fuente: DANE. Dirección de Síntesis y Cuentas Nacionales (DSCN)
 P: Provisional
 Pr: Preliminar

En el tercer trimestre de 2013, el valor agregado de la rama suministro de electricidad, gas y agua presentó un crecimiento de 1,1%, comparada con el mismo periodo del año 2012. El sector continuó estable, al crecer a tasas moderadas tras variaciones de 2,1% y 0,7% anuales en el primer y segundo trimestre de 2013, respectivamente.





Al comparar el tercer trimestre de 2013 con el mismo periodo del año anterior, se observa que la actividad que registró los mayores comportamientos positivos fue fabricación de gas; distribución de combustibles gaseosos por tuberías; suministro de vapor y agua caliente.

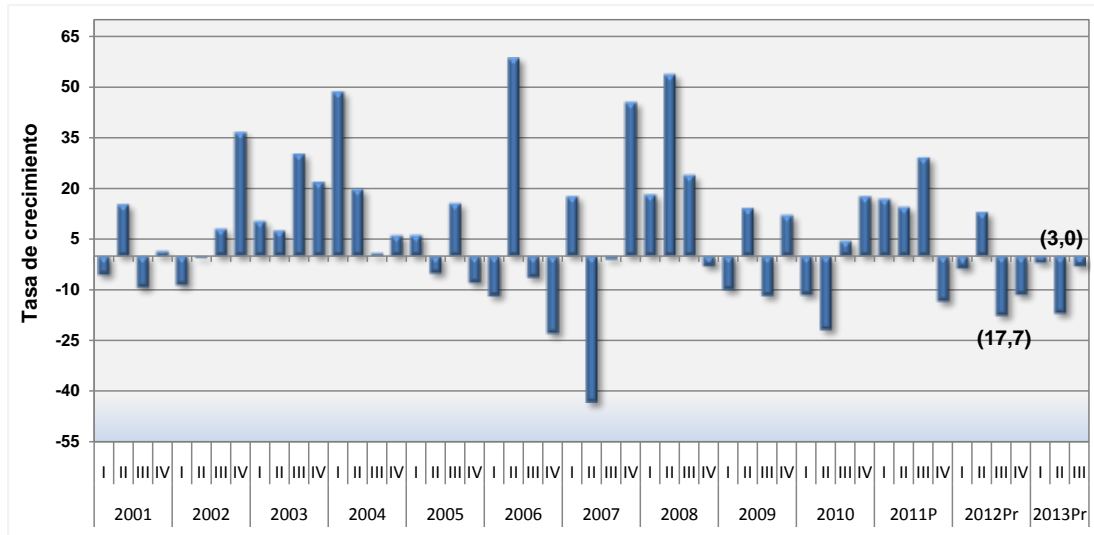
4.3. Construcción

Durante el periodo 2000/I-2013/III, la tasa de crecimiento promedio del sector fue aproximadamente de 6,3%. Las mayores variaciones positivas se registraron en 2004/I, 2006/II y 2008/II. El resultado del primer trimestre de 2004 se explica por el crecimiento de la construcción de edificaciones. Para los años 2006 y 2008, el crecimiento del sector se debe al comportamiento positivo, tanto de la construcción de edificaciones, como de las obras civiles.

En contraste, las menores variaciones de la construcción se presentaron en 2006/IV, 2007/II y 2010/II. Estos crecimientos negativos se explican por el decrecimiento de las ramas de construcción de edificaciones y obras de ingeniería civil.

En el Gráfico 5 se observa que en el año 2012 el crecimiento más bajo de la construcción fue en el tercer trimestre, al registrar una tasa de -17,7% respecto al mismo período del año anterior. Para este trimestre, la construcción de obras de ingeniería civil decreció 21,1% y la construcción de edificaciones cayó 17,8%.

Gráfico 5. Bogotá, D.C. Tasa anual de crecimiento del valor agregado de construcción 2001/I - 2013/III, Series desestacionalizadas



Fuente: DANE. Dirección de Síntesis y Cuentas Nacionales (DSCN)

P: Provisional

Pr: Preliminar

Para el año 2013 todos los trimestres del sector de la construcción mostraron un decrecimiento en su valor agregado. En el tercer trimestre experimentó una caída de 3,0% respecto al mismo período del



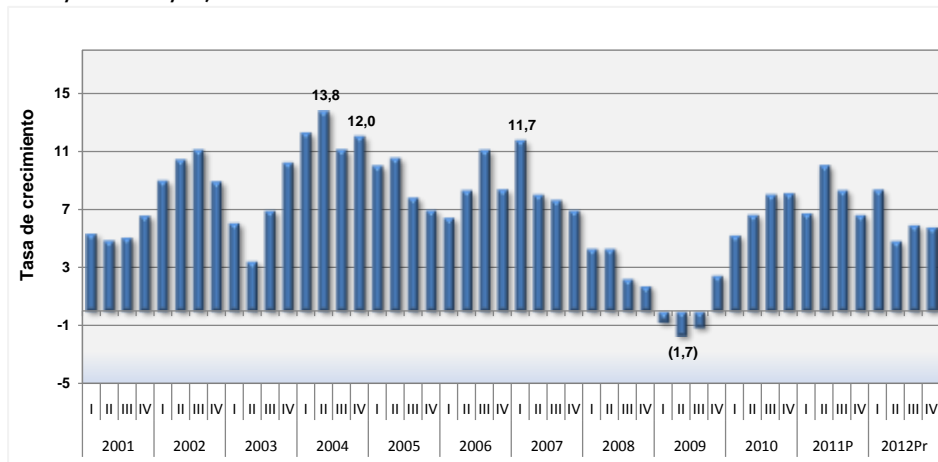


año anterior. Este resultado se explica por el crecimiento negativo de la construcción de obras de ingeniería civil en 12,0%, mientras que la construcción de edificaciones creció a una tasa de 8,3%. A pesar de que el resultado de la rama es negativo, la caída es más moderada que la registrada en el segundo semestre de 2013, cuando dicha tasa fue de -17,0%, al ser una de las más negativas de los últimos tres años; en este periodo también fue determinante el decrecimiento del indicador de obras civiles.

4.4. Comercio, mantenimiento y reparación de equipo, restaurantes y hoteles

Bogotá, D.C. es una ciudad cuya economía se basa en los servicios, puesto que estas actividades representan aproximadamente el 75,0% del PIB. Uno de los sectores más relevantes es el de comercio, reparación, restaurantes y hoteles, cuya tasa de crecimiento promedio para la serie 2000/I-2013/III fue de 6,9%. Se identifica el año 2004 como el de mayor variación positiva 12,3%, debido al crecimiento de las actividades de comercio y de hoteles, restaurantes, bares y similares. Pese a la variación negativa del año 2009 (-0,3%), que afectó al sector tanto en Bogotá D.C., como a nivel nacional (a causa de la crisis internacional), es necesario destacar que a lo largo de toda la serie, la capital ha presentado tasas de crecimiento superiores a las del país, lo que la convierte en una de las principales actividades que impulsan el crecimiento del PIB de la ciudad. Para el año 2012, se presentaron cifras positivas en los cuatro trimestres, todas superiores a las de Colombia.

Gráfico 6. Bogotá, D.C. Variación anual comercio, reparación, restaurantes y hoteles 2001/I - 2013/III, Series desestacionalizadas



Fuente: DANE. Dirección de Síntesis y Cuentas Nacionales (DSCN)

P: Provisional

Pr: Preliminar

Durante el tercer trimestre del año 2013, la actividad tuvo una variación positiva de 5,3% respecto al mismo periodo del año 2012. Para el primer trimestre el crecimiento fue de 4,8% y de 6,1% en el segundo. Se observa que las actividades con mayor dinamismo en los tres trimestres del año 2013 fueron hoteles, restaurantes, bares y similares, así como comercio.



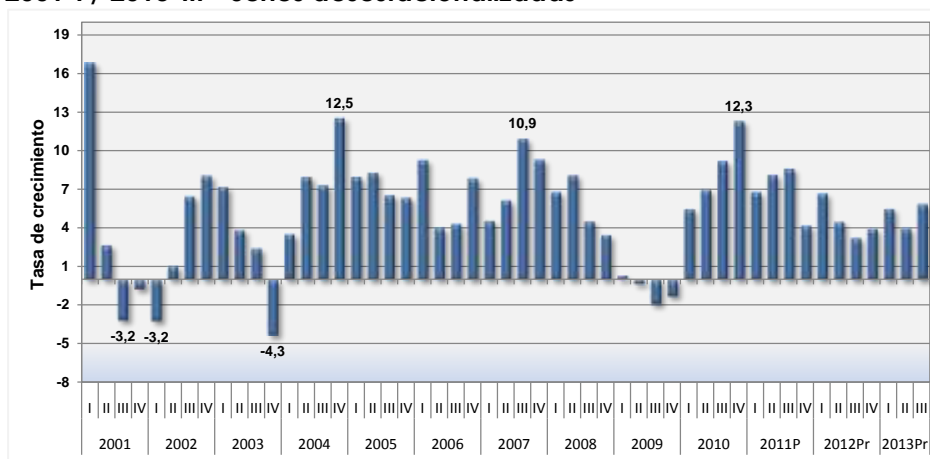
4.5. Transporte, almacenamiento y telecomunicaciones

La tasa de crecimiento promedio de la serie de transporte, almacenamiento y comunicaciones para el periodo 2001-I/2013-III fue de 5,3%. Los crecimientos más altos durante el periodo de estudio se registraron en los siguientes trimestres: 2004-IV con una tasa de crecimiento de 12,5% y 2010-IV con una tasa de crecimiento de 12,3%, explicados ambos por el comportamiento de correos y telecomunicaciones.

Por otro lado, se presentaron crecimientos negativos para los siguientes trimestres: 2001-III y 2002-I con tasas de -3,2% en los dos. Esto se debió al crecimiento negativo en la rama de correo y comunicaciones. En 2003-IV se observó una variación de -4,3%. Para este periodo, tanto correo y comunicaciones como transporte terrestre y aéreo, presentaron variaciones negativas.

En el año 2012 la gran rama de transporte, almacenamiento y comunicaciones presentó un crecimiento anual de 4,5%. Para este periodo se destaca el crecimiento de la gran rama en 6,7% para el primer trimestre de 2012, respecto al mismo trimestre de 2011. Lo anterior, explicado por el comportamiento de la rama de correos y comunicaciones 6,7%.

Gráfico 7. Bogotá, D.C. Variación anual transporte, almacenamiento y comunicaciones 2001-I / 2013-III - Series desestacionalizadas



Fuente: DANE. Dirección de Síntesis y Cuentas Nacionales (DSCN)

P: Provisional

Pr: Preliminar

En el tercer trimestre de 2013, el valor agregado de la rama transporte y telecomunicaciones presentó un crecimiento de 5,9%, comparado con el mismo periodo del año 2012. Para el primer y segundo trimestre de 2013 los crecimientos fueron 5,5% y 4,0%, respectivamente.

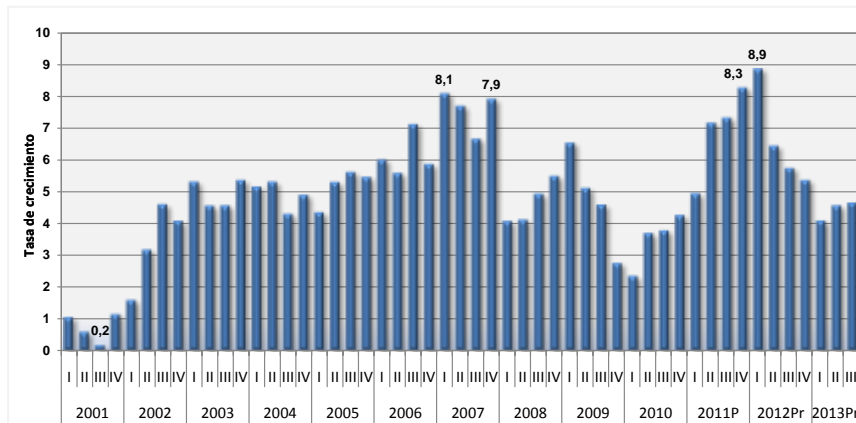
Al comparar el tercer trimestre de 2013 con el mismo periodo del año anterior, las actividades que mayor variación registraron en el valor agregado generado fueron transporte por vía aérea y correo y telecomunicaciones.

4.6. Establecimientos financieros, inmobiliarios y servicios a las empresas

En la serie 2000/I-2013/III, la tasa de crecimiento promedio de la gran rama de establecimientos financieros, seguros, actividades inmobiliarias y servicios a las empresas fue de 4,9%. Las mayores variaciones se registraron en los siguientes trimestres: 2007-I, con 8,1%; 2007-IV, con 7,9%; 2011-IV, con 8,3% y 2012-I, con 8,9%. Estos resultados se explican por los altos crecimientos de la intermediación financiera y la dinámica de las actividades inmobiliarias y de alquiler de vivienda, así como por las actividades empresariales y de alquiler.

La variación más baja de la gran rama de los establecimientos financieros, seguros, actividades inmobiliarias, y servicios a las empresas fue de 0,2% en el tercer trimestre de 2001, explicada por el comportamiento negativo de la intermediación financiera en -6,7%. En este trimestre las actividades inmobiliarias y de alquiler de vivienda y las actividades empresariales y de alquiler crecieron en 3,0% y 0,1%, respectivamente.

Gráfico 8. Bogotá, D.C. Variación anual establecimientos financieros, seguros, actividades inmobiliarias y servicios a las empresas 2001/I - 2013/III, Series desestacionalizadas



Fuente: : DANE, Dirección de Síntesis y Cuentas Nacionales (DSCN)

P: Provisional

Pr: Preliminar

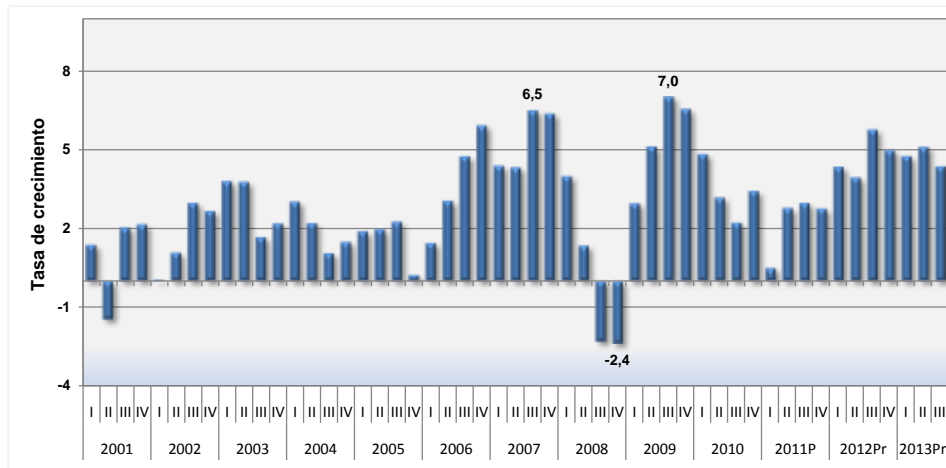
En el tercer trimestre de 2013, el valor agregado de establecimientos financieros, actividades inmobiliarias, seguros y servicios a las empresas creció 4,7% respecto al mismo período del año anterior. Esta tasa es muy cercana a las registradas en los dos primeros trimestres de 2013, las cuales fueron de 4,1% para el primer trimestre y 4,6% para el segundo, respectivamente.

Al comparar el tercer trimestre de 2013 con el mismo periodo del año anterior, se observa que la actividad más dinámica fue intermediación financiera, al crecer 5,8% en el primer trimestre, 6,6% en el segundo y 6,8% en el tercero, seguida por actividades empresariales y de alquiler y finalmente, actividades inmobiliarias y de alquiler de vivienda, la cual experimentó un aumento en el valor agregado de 3,2% en el primer trimestre, 3,3% en el segundo y 3,1% en el tercero; todos de 2013.

4.7. Actividades de servicios sociales, comunales y personales

En la serie 2000/I-2013/III, la tasa de crecimiento promedio del valor agregado de la gran rama de servicios sociales, comunales y personales fue de 3,0%. Las mayores variaciones se presentaron en los trimestres 2007/III y 2009/III con tasas de 6,5% y 7,0%, respectivamente. Este resultado se explica por el crecimiento del sector de administración pública y defensa en 9,2% durante el tercer trimestre de 2007 y en 10,4% durante el tercero de 2009.

Gráfico 9. Bogotá, D.C. Variación anual actividades de servicios sociales, comunales y personales 2001/I – 2013/III - Series desestacionalizadas



Fuente: DANE. Dirección de Síntesis y Cuentas Nacionales (DSCN)

P: Provisional
Pr: Preliminar

Se observa que los crecimientos más bajos registrados en la serie de la gran rama de servicios sociales, comunales y personales fueron los siguientes: -1,5% en el segundo trimestre de 2001; y -2,3% y -2,4% en el tercer y cuarto trimestre de 2008. Estas variaciones se explican por el comportamiento negativo de la rama de administración pública y defensa en los trimestres anteriormente mencionados.

El valor agregado de la rama de actividades de servicios sociales, comunales y personales presentó un crecimiento de 4,4% durante el tercer trimestre de 2013; esto comparado con el mismo trimestre de 2012. Para los dos primeros trimestres del año, la variación fue de 4,8% y 5,1%, respectivamente. Todas las ramas de actividad presentaron tasas de crecimiento anual positivas en todos los trimestres.

Al comparar el tercer trimestre de 2013 con el mismo periodo del año anterior, se observa que la mayor variación fue en la actividad de administración pública y defensa, seguridad social de afiliación obligatoria, educación de no mercado con 6,4%, seguida por servicios sociales y de salud de mercado, con 4,3%.



5. Ficha Metodológica

CRITERIO	DESCRIPCIÓN
NOMBRE DE LA INVESTIGACIÓN	Cuentas Trimestrales PIB Bogotá
SIGLA DE LA INVESTIGACIÓN	
ANTECEDENTES	<p>En el corto plazo se producen cambios en la economía de la capital del país, cuyo conocimiento oportuno permite mejorar la asertividad de la iniciativa económica pública o privada. Consciente de esta necesidad el DANE, en asocio con el Distrito de Bogotá, emprendió en julio del 2011 el diseño y ejecución de las cuentas trimestrales de Bogotá.</p> <p>Durante dos años se llevó a cabo el desarrollo de la metodología y la consecución de la información necesaria para construir la cuenta. El 21 de Noviembre del 2013 se presentaron públicamente los primeros resultados, actividad que ha de realizarse trimestralmente.</p>
OBJETIVO GENERAL	Presentar oportunamente y con una periodicidad trimestral la situación económica de Bogotá coherente con las cuentas departamentales.
OBJETIVOS ESPECÍFICOS	<ul style="list-style-type: none"> ▪ Establecer el comportamiento económico general de la economía de Bogotá con una periodicidad trimestral ▪ Establecer la evolución trimestral del Producto Interno Bruto de Bogotá ▪ Explicar, a nivel detallado, la evolución de la actividad económica. Presentan información desagregada por ramas de actividad económica. ▪ Establecer los movimientos coyunturales de la economía y detectar la fase del ciclo económico, identificando los puntos de inflexión positivos y negativos. ▪ Sintetizar la información económica de coyuntura. Reúnen y hacen coherentes los indicadores parciales de las diferentes actividades económicas referidas a Bogotá ▪ Servir de guía para el desarrollo de los indicadores de corto plazo concernientes a Bogotá. A partir del proceso de implementación del proyecto del PIB trimestral de Bogotá se determinaron los vacíos de información en las diferentes actividades económicas y de estas se derivan las investigaciones a realizar.





ALCANCE TEMÁTICO	Ámbito Económico Regional
CONCEPTOS BÁSICOS	<p>Variación Trimestral: es la variación porcentual calculada entre el trimestre de referencia y el trimestre inmediatamente anterior. Se calcula mediante el uso de series desestacionalizadas.</p> <p>Variación Anual: variación porcentual calculada entre el trimestre del año en referencia y el mismo trimestre del año anterior.</p>
	<p>Serie desestacionalizada: Aquella a la que se le han eliminado los componentes estacional y feriado móviles. Esta serie permite comparar evoluciones entre períodos sucesivos, libre del efecto de eventos que se repiten con alguna periodicidad en el año.</p> <p>Serie no desestacionalizada: serie original a la cual no se le ha eliminado el efecto estacional.</p>
FUENTE DE DATOS	La información básica puede provenir de fuentes internas, como investigaciones de otras dependencias del DANE, o de fuentes externas como gremios, ministerios, superintendencias y diferentes empresas tanto públicas como privadas.
VARIABLES INDICADORES	<p>E Producción</p> <p>Valor Agregado</p> <p>Impuesto tipo Valor Agregado</p> <p>Producto Interno Bruto</p>
TIPO INVESTIGACIÓN	DE Es una investigación continua sobre el universo de la actividad económica de la ciudad de Bogotá D.C.
PARÁMETROS ESTIMAR CALCULAR	<p>A No aplica</p> <p>O</p> <p>A</p>
NOMENCLATURAS CLASIFICACIONES	Y Las cuentas trimestrales PIB Bogotá usan la misma clasificación de las cuentas nacionales anuales.





CRITERIO	DESCRIPCIÓN
UNIVERSO DE ESTUDIO	Economía Regional - Bogotá
POBLACIÓN OBJETIVO	Unidades Institucionales Residentes
UNIDADES ESTADÍSTICAS DE OBSERVACIÓN, MUESTREO, INFORMACIÓN Y ANÁLISIS	Ramas de actividad Productos
MARCO ESTADÍSTICO O MUESTRAL	No aplica
FUENTES DE INFORMACIÓN PRIMARIA Y SECUNDARIA	Secundaria: Corresponde a la información obtenida de Ministerios, entidades gubernamentales, agremiaciones, asociaciones y federaciones existentes en el país. Primaria: Corresponde a la información de las estadísticas básicas producidas por el DANE, e indicadores Económicos de las Cuentas Nacionales.
DISEÑO MUESTRAL	No aplica
TAMAÑO DE LA MUESTRA	No aplica
MANTENIMIENTO DE LA MUESTRA	No aplica
COBERTURA GEOGRÁFICA	Bogotá D.C.
PERIODO DE RECOLECCIÓN	Trimestre





CRITERIO	DESCRIPCIÓN
PERIODICIDAD DE LA RECOLECCIÓN	Trimestral
MÉTODO DE RECOLECCIÓN	Recolección primaria y secundaria de la información
DESAGREGACIÓN DE RESULTADOS	Valor agregado por ramas de actividad
FRECUENCIA DE ENTREGA DE RESULTADOS	4 entregas en el año, una por trimestre.
AÑOS Y PERIODOS DISPONIBLES	Primer trimestre de 2000 al segundo trimestre 2013 (base 2005)
MEDIOS DE DIFUSIÓN	Página WEB del DANE, Boletines de prensa y rueda de prensa.
PRECISIÓN REQUERIDA	No aplica
TIPO DE MUESTRA	No aplica
MÉTODO DE SELECCIÓN	No aplica
INDICADORES DE CALIDAD	No aplica
SISTEMA INFORMÁTICO: HERRAMIENTA DE DESARROLLO	Delphi y base de datos ORACLE
SISTEMA INFORMÁTICO: MÓDULOS DESARROLLADOS	Aplicativo Cuentas trimestrales de Bogotá





CRITERIO	DESCRIPCIÓN
SISTEMA INFORMÁTICO: ARQUITECTURA DE DESARROLLO	Cliente - Servidor
SISTEMA INFORMÁTICO: NIVEL DE DESARROLLO	Alto

Glosario

- **PIB:** representa el resultado final de la actividad productiva de las unidades de producción residentes. Se mide desde el punto de vista del valor agregado, de la demanda final o las utilizaciones finales de los bienes y servicios y de los ingresos primarios distribuidos por las unidades de producción residentes.
- **Rama de actividad económica:** es la suma de los establecimientos que tienen como producción característica un grupo homogéneo de productos.
- **Valor agregado:** es el mayor valor creado en el proceso de producción por efecto de la combinación de factores. Se obtiene como diferencia entre el valor de la producción bruta y los consumos intermedios empleados.

