



Marzo 20 de 2014

Cuentas Trimestrales - Colombia Producto Interno Bruto (PIB) Cuarto Trimestre de 2013 y Total Anual

(Cifras preliminares)

Resumen

- ♦ Durante el año 2013, el Producto Interno Bruto creció en 4,3% respecto a 2012. Durante este periodo, los mayores crecimientos se presentaron en construcción, 9,8%; en servicios sociales, comunales y personales, 5,3%; y agropecuario, silvicultura, caza y pesca, 5,2%. Por su parte, el sector de industrias manufactureras presentó un decrecimiento de 1,2%.
- ♦ Desde el punto de vista de la demanda, el comportamiento del PIB en 2013 estuvo asociado al crecimiento del consumo final, 4,7%, de la formación bruta de capital, 4,9% y de las exportaciones, 5,3%; todos comparados con 2012.
- ♦ En el cuarto trimestre del año 2013 la economía colombiana creció 4,9% con relación al mismo trimestre de 2012. Frente al trimestre inmediatamente anterior, el PIB aumentó 0,8%
- ♦ Los mayores crecimientos para este periodo, comparado con el mismo trimestre de 2012, se dieron en las siguientes actividades: 8,2% en construcción; 7,7% en explotación de minas y canteras; 6,3% en actividades de servicios sociales, comunales y personales. Industrias manufactureras presentó decrecimiento en 0,1%.
- ♦ Al comparar con el trimestre inmediatamente anterior, el mayor crecimiento se presentó en las siguientes actividades: explotación de minas y canteras en 2,7%; actividades de servicios sociales, comunales y personales 2,1%; comercio, reparación, restaurantes y hoteles en 1,9%.
- ♦ Desde el punto de vista de la demanda, los componentes del PIB presentaron los siguientes comportamientos en el cuarto trimestre de 2013: 9,9% en la formación bruta de capital, 4,9% en el consumo final y 7,9% de las exportaciones; todos comparados con el cuarto trimestre de 2012.

Contenido

Resumen

Introducción

1. Comportamiento de la economía colombiana durante el cuarto trimestre de 2013.
2. Comportamiento del PIB por el lado de la oferta
3. Comportamiento del PIB por el lado de la demanda
4. PIB a precios corrientes
5. Ficha metodológica.

Glosario

Anexos estadísticos

Director

Mauricio Perfetti del Corral

Subdirector

Diego Silva Ardila

Director de Síntesis y Cuentas Nacionales

Henry Antonio Mendoza Tolosa



Introducción

Las Cuentas Nacionales Trimestrales constituyen una síntesis de la información de coyuntura económica, mediante la cual se articulan los indicadores de estadísticas básicas en los principales agregados macroeconómicos. Para tal efecto, las cuentas trimestrales se soportan en los estándares internacionales de medición económica definidos por la Organización de Naciones Unidas¹ y el Fondo Monetario Internacional².

Este documento tiene como propósito presentar los principales cambios de la dinámica económica colombiana a corto plazo, particularmente a nivel trimestral para las variaciones del Producto Interno Bruto (PIB), el consumo, las exportaciones, las importaciones y la inversión, entre otras variables. Estas cifras son utilizadas ampliamente por analistas, políticos, la prensa, la comunidad empresarial y el público en general, como indicador sintético de la actividad económica del país, para la toma de decisiones.

El presente informe consta de cuatro capítulos: el primero presenta los resultados generales del PIB colombiano, el entorno macroeconómico y el comportamiento de otras economías de América Latina. El segundo capítulo presenta la información oferta, referente a volumen y valor de la producción a precios constantes por encadenamiento. El tercero presenta el comportamiento de la demanda, el cual incluye un análisis del consumo final, la formación bruta de capital, las exportaciones e importaciones. Finalmente, el cuarto capítulo presenta el comportamiento del PIB a precios corrientes, expresado en cantidades y precios.

¹ Sistema de Cuentas Nacionales 1993. Bruselas/Luxemburgo, Nueva York, Paris, Washington, D.C.

² Fondo Monetario Internacional (FMI), Manual de Cuentas Nacionales Trimestrales. Conceptos, fuentes de datos y compilación. Washington D.C., 2001, parágrafo 1.5.



1. Comportamiento anual de la economía colombiana durante 2013

1.1. Resultados Generales

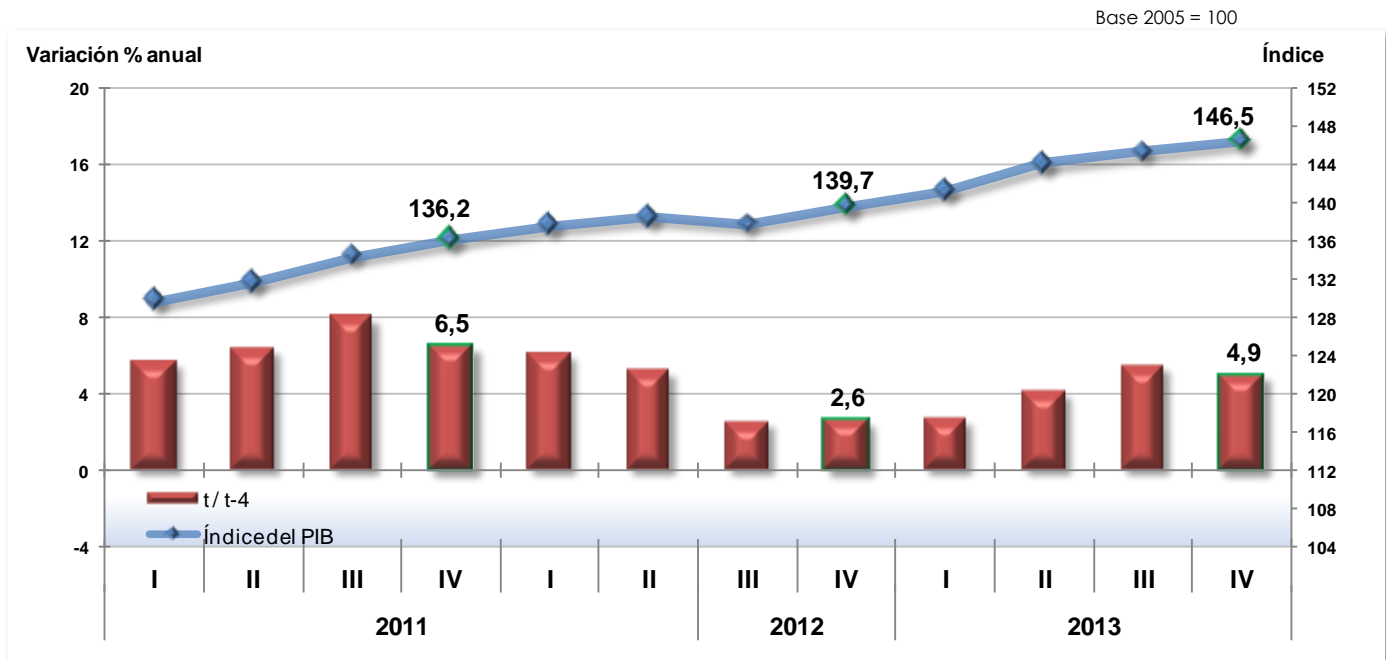
Durante el año 2013 la economía colombiana creció en 4,3% con relación al año 2012. De igual forma, el PIB creció en 4,9% en el cuarto trimestre, comparado con el mismo trimestre del año anterior.

**Cuadro 1. Evolución de la economía colombiana
2001 - 2012**

Variación porcentual (%)	
Años	Total Año
2001	1,7
2002	2,5
2003	3,9
2004	5,3
2005	4,7
2006	6,7
2007	6,9
2008	3,5
2009	1,7
2010	4,0
2011	6,6
2012	4,0
2013	4,3

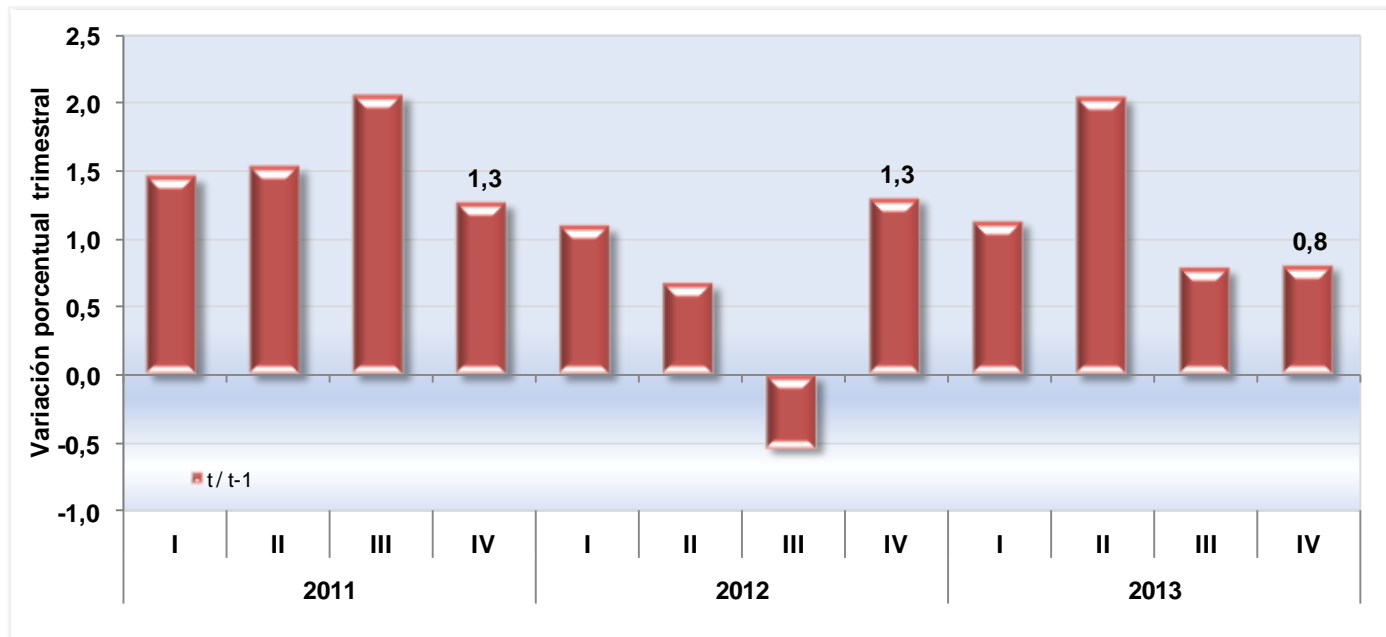
Fuente: DANE - Dirección de Síntesis y Cuentas Nacionales

**Gráfico 1. Crecimiento anual del Producto Interno Bruto
2011 / I - 2013 / IV**



Fuente: DANE - Dirección de Síntesis y Cuentas Nacionales

**Gráfico 2. Evolución del Producto Interno Bruto
2011 / I - 2013 / IV**



Fuente: DANE - Dirección de Síntesis y Cuentas Nacionales



1.2. Oferta Global

1.2.1. Comportamiento anual del PIB durante 2013 por sectores

Al analizar los resultados del PIB de 2013 por grandes ramas de actividad comparados con los del año 2012, se observaron las siguientes variaciones: 9,8% en construcción; 5,3% en servicios sociales, comunales y personales; 5,2% en agropecuario, silvicultura, caza y pesca; 4,9% en explotación de minas y canteras; 4,9% en electricidad, gas de ciudad y agua; 4,6% en establecimientos financieros, seguros, inmuebles y servicios a las empresas; 4,3% en comercio, servicios de reparación, restaurantes y hoteles; 3,1% en transporte, almacenamiento y comunicaciones; y -1,2% en industrias manufactureras. Los impuestos, derechos y subvenciones, en conjunto, crecieron en 4,5%.

Cuadro 2. Comportamiento del PIB por Ramas de Actividad Económica 2012 - 2013

Variación porcentual anual - Series desestacionalizadas

Ramas de actividad	2012	2013
Agropecuario, silvicultura, caza y pesca	2,5	5,2
Explotación de minas y canteras	5,6	4,9
Industria manufacturera	-1,1	-1,2
Electricidad, gas de ciudad y agua	2,1	4,9
Construcción	6,0	9,8
Comercio, reparación, restaurantes y hoteles	4,3	4,3
Transporte, almacenamiento y comunicación	4,9	3,1
Establecimientos financieros, seguros, inmuebles y servicios a las empresas	5,0	4,6
Servicios sociales, comunales y personales	5,0	5,3
Subtotal valor agregado	3,9	4,2
Impuestos menos subvenciones sobre la producción e importaciones	5,1	4,5
PRODUCTO INTERNO BRUTO	4,0	4,3

Fuente: DANE - Dirección de Síntesis y Cuentas Nacionales



1.2.2. Comportamiento sectorial del PIB para el cuarto trimestre de 2013

Al analizar el resultado del PIB en el cuarto trimestre de 2013 comparado con el mismo periodo de 2012 por grandes ramas de actividad, se observaron las siguientes variaciones: 8,2% en construcción; 7,7% en explotación de minas y canteras; 6,3% en actividades de servicios sociales, comunales y personales; 5,5% en comercio, reparación, restaurantes y hoteles; 5,4% en suministro de electricidad, gas y agua; 5,2% en agricultura, ganadería, caza, silvicultura y pesca; 4,9% en establecimientos financieros, seguros, actividades inmobiliarias y servicios a las empresas; 3,6% en transporte, almacenamiento y comunicaciones; y -0,1% en las actividades de industrias manufactureras. Por su parte, los impuestos, derechos y subvenciones, en conjunto, aumentaron en 4,1%.

Cuadro 3. Comportamiento del PIB por Ramas de Actividad Económica
2013 - IV / 2012 - IV

Variación porcentual anual - Series desestacionalizadas

Ramas de actividad	Variación porcentual
Agricultura, ganadería, caza, silvicultura y pesca	5,2
Explotación de minas y canteras	7,7
Industrias manufactureras	-0,1
Suministro de electricidad, gas y agua	5,4
Construcción	8,2
Comercio, reparación, restaurantes y hoteles	5,5
Transporte, almacenamiento y comunicaciones	3,6
Establecimientos financieros, seguros, actividades inmobiliarias y servicios a las empresas	4,9
Actividades de servicios sociales, comunales y personales	6,3
<i>Subtotal valor agregado</i>	5,0
Impuestos menos subvenciones sobre la producción e importaciones	4,1
PRODUCTO INTERNO BRUTO	4,9

Fuente: DANE - Dirección de Síntesis y Cuentas Nacionales

Respecto al tercer trimestre de 2013, se observaron las siguientes variaciones: explotación de minas y canteras en 2,7%; actividades de servicios sociales, comunales y personales 2,1%; comercio, reparación, restaurantes y hoteles en 1,9%; establecimientos financieros, seguros, actividades inmobiliarias y servicios a las empresas en 1,0%; suministro de electricidad, gas y agua en 0,7%; transporte, almacenamiento y comunicaciones en 0,8%; agropecuario, silvicultura, caza y pesca en 0,2%; las industrias manufactureras -0,5% y construcción en -6,9%. Por su parte, los impuestos, derechos y subvenciones, en conjunto, aumentaron en 1,4%.



**Cuadro 4. Comportamiento del PIB por Ramas de Actividad Económica
2013 - IV / 2013 - III**

Variación porcentual trimestral - Series desestacionalizadas

Ramas de actividad	Variación porcentual
Agricultura, ganadería, caza, silvicultura y pesca	0,2
Explotación de minas y canteras	2,7
Industrias manufactureras	-0,5
Suministro de electricidad, gas y agua	0,7
Construcción	-6,9
Comercio, reparación, restaurantes y hoteles	1,9
Transporte, almacenamiento y comunicaciones	0,8
Establecimientos financieros, seguros, actividades inmobiliarias y servicios a las empresas	1,0
Actividades de servicios sociales, comunales y personales	2,1
Subtotal valor agregado	0,7
Impuestos menos subvenciones sobre la producción e importaciones	1,4
PRODUCTO INTERNO BRUTO	0,8

Fuente: DANE - Dirección de Síntesis y Cuentas Nacionales

1.3. Demanda Global

1.3.1. Comportamiento anual del PIB durante 2013 por componentes de demanda

Desde el punto de vista de la demanda, los componentes del PIB presentaron los siguientes comportamientos en el año 2013 respecto a 2012: 4,7% en el consumo final; 4,9% en la formación bruta de capital y 5,3% en las exportaciones.

El crecimiento en la demanda final es reflejo de lo sucedido en la oferta: el PIB creció en 4,3%, en tanto que las importaciones crecieron 2,1%.

**Cuadro 5. Componentes de la oferta y la demanda final
2012 - 2013**

Variación porcentual (%)	PIB	Importaciones	Consumo final	Formación Bruta de capital	Exportaciones
2013 / 2012	4,3	2,1	4,7	4,9	5,3

Fuente: DANE - Dirección de Síntesis y Cuentas Nacionales

1.3.2. Comportamiento del PIB por componentes de demanda para el cuarto trimestre de 2013

Desde el punto de vista de la demanda, los componentes del PIB presentaron los siguientes comportamientos en el cuarto trimestre de 2013: 4,9% en el consumo final; 9,9% en la formación bruta de capital y 7,9% en las exportaciones; todos comparados con el cuarto trimestre de 2012.

El crecimiento en la demanda es reflejo de lo sucedido en la oferta: el PIB creció en 4,9% y las importaciones crecieron en 4,5%, ambos durante el mismo periodo.

**Cuadro 6. Componentes de la oferta y la demanda final
2013 - Cuarto trimestre**

Variación porcentual (%)	PIB	Importaciones	Consumo final	Formación Bruta de capital	Exportaciones
2013 - IV / 2012 - IV	4,9	4,5	4,9	9,9	7,9

Fuente: DANE - Dirección de Síntesis y Cuentas Nacionales

1.4. Entorno Macroeconómico

Durante el cuarto trimestre de 2013, los principales indicadores económicos del país presentaron los siguientes comportamientos, todos comparados con el mismo periodo de 2012.

En el mercado laboral se observó descenso en la tasa de desempleo, el subempleo subjetivo permaneció constante mientras que el objetivo presentó una disminución al igual que la tasa de ocupación; por su lado, el porcentaje de la población en edad de trabajar presentó un incremento.

De otro lado, se registraron incrementos en la cartera bruta nacional, en las tasas de interés de colocación y captación, el margen de intermediación presentó una disminución.

La tasa de cambio nominal y real del peso disminuyeron; el nivel de las reservas internacionales aumentó así como el de los medios de pago.

Finalmente, el índice de precios al consumidor -IPC- presentó crecimiento respecto al mismo periodo del año anterior.

1.4.1. Empleo

De acuerdo con la Gran Encuesta Integrada de Hogares (GEIH) realizada por el DANE, la participación de la Población en Edad de Trabajar -P.E.T- respecto a la población total, pasó de 79,2%, en el cuarto trimestre de 2012 a 79,4% en el mismo periodo del 2013; por lo tanto, el incremento porcentual es de 0,2 puntos.

**Cuadro 7. Indicadores Trimestrales del Mercado Laboral
2011 / I - 2012 / IV**

Periodo	Porcentaje población en edad de trabajar	Tasas					
		Ocupación (O / P.E.T.)	Desempleo (D / P.E.A)	Global de Participación (P.E.A. / P.E.T.)	Subempleo (S / P.E.A.)		
					Subjetivo	Objetivo	
2011	I	78,7	54,8	12,4	62,5	31,2	12,2
	II	78,8	56,1	11,1	63,1	31,3	11,8
	III	78,8	56,7	10,4	63,3	31,2	11,7
	IV	78,9	59,6	9,3	65,8	32,4	11,9
2012	I	79,0	56,7	11,6	64,2	31,1	11,9
	II	79,0	58,2	10,5	65,0	33,2	12,6
	III	79,1	57,5	10,2	64,1	33,0	12,4
	IV	79,2	58,9	9,2	64,9	32,4	11,3
2013	I	79,2	56,3	11,4	63,5	30,4	11,7
	II	79,3	57,9	9,6	64,0	32,8	11,8
	III	79,3	58,1	9,4	64,1	30,2	11,4
	IV	79,4	59,6	8,2	65,0	31,4	10,7

Fuente: DANE - Gran Encuesta Integrada de Hogares

Nota: P.E.T.: Población en Edad de Trabajar; P.E.A.: Población Económicamente activa; O: Población ocupada; D: Población desempleada; S: Subempleo.

La tasa de Ocupación aumentó 0,7 puntos porcentuales al comparar el cuarto trimestre de 2013 con el mismo periodo de 2012, al pasar a 59,6%, de 58,9%. Esto se debe a un incremento en la población en edad de trabajar de 36'502.249 a 35'979.276 es decir, un aumento de 1,5%, esta variación representa aproximadamente un aumento de 523.000 personas, mientras que el número de ocupados aumentó en 565.778 personas al pasar de 21.192,168 a 21.757,946.

La Tasa Global de Participación (TGP), que refleja la presión de la población en edad de trabajar sobre el mercado laboral, tuvo un incremento de 0,1 puntos porcentuales, al pasar de 64,9% en el cuarto trimestre de 2012 a 65,0% en el mismo periodo de 2013.

1.4.2. Desempleo y subempleo

La tasa de desempleo del cuarto trimestre de 2013 fue de 8,2%, cifra inferior en 1,0 puntos porcentuales a la registrada en el mismo trimestre de 2012, la cual fue de 9,2%. En el mismo sentido, la tasa de subempleo objetivo pasó de 11,3% en el cuarto trimestre de 2012 a 10,7% en el mismo periodo de 2013, mientras que la tasa de subempleo subjetivo varió en 31,4% (Ver cuadro 7).

1.4.3. Tasas de interés

En el cuarto trimestre de 2013, la tasa de interés activa decreció en relación a la registrada en el mismo periodo de 2012, al pasar de 12,0%, a 10,6%. La tasa pasiva pasó de 5,3% en el cuarto trimestre de 2012 a 4,0% en el mismo periodo de 2013. Como consecuencia de estos movimientos, el margen de intermediación tuvo una disminución de 0,1% en su variación.

Cuadro 8. Tasas de interés activas y pasivas*
2011/ I - 2013 / IV

		(%)		
Periodo		Tasa activa	Tasa pasiva	Margen de intermediación
2011	I	10,3	3,5	6,8
	II	11,0	3,9	7,1
	III	11,6	4,4	7,2
	IV	12,0	5,0	7,0
2012	I	12,9	5,3	7,6
	II	12,8	5,5	7,3
	III	12,6	5,4	7,2
	IV	12,0	5,3	6,7
2013	I	11,7	4,8	6,9
	II	10,5	4,0	6,5
	III	11,0	4,0	7,0
	IV	10,6	4,0	6,6

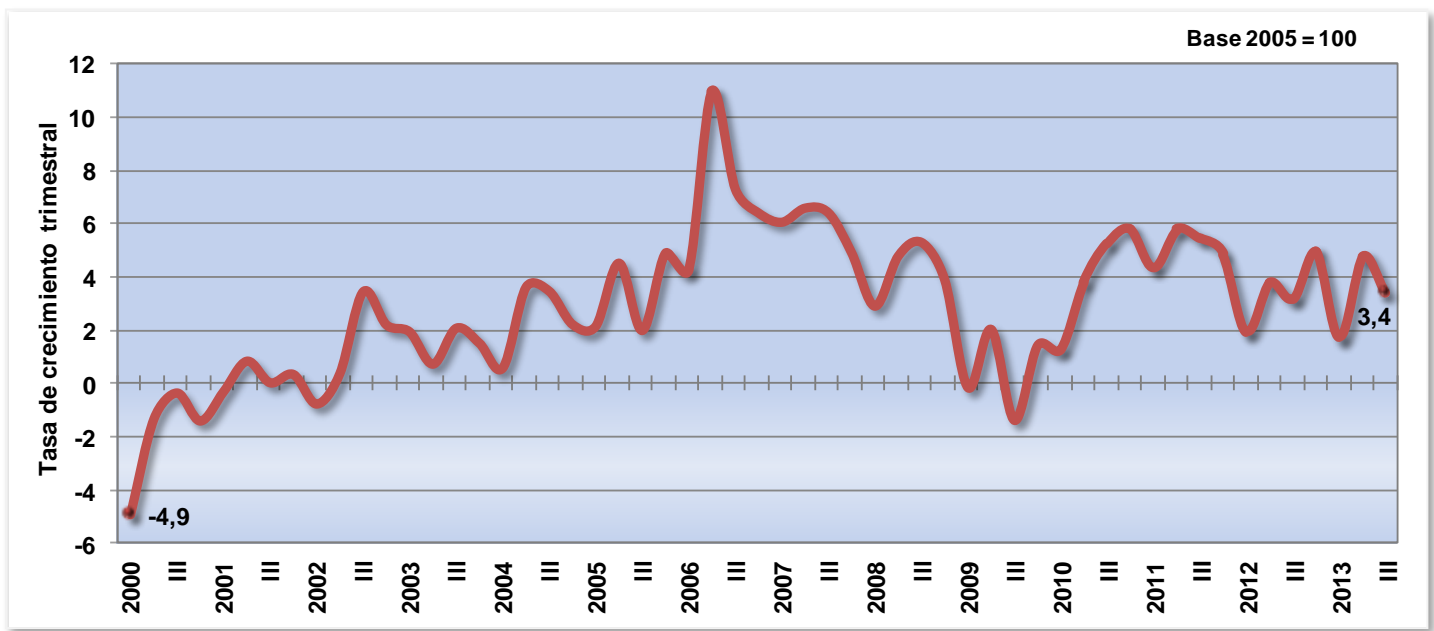
Fuente: Banco de la República

* Datos registrados al final de cada periodo.

1.4.4. Cartera bruta

La cartera bruta del sector financiero al cierre del cuarto trimestre de 2013 aumento 13,4% frente al mismo periodo de 2012, al pasar de \$224.038 millones de pesos a \$254.162 millones de pesos; comparado con el trimestre inmediatamente anterior, se observó un incremento en 3,7%. La participación de la cartera vencida en la cartera bruta fue de 2,9%, comparado con el mismo trimestre del año anterior aumento en 13,1%.

Gráfico 3. Cartera bruta
2000 / I - 2013 / IV



Fuente: Banco de la República

1.4.5. Agregados monetarios

La base monetaria a diciembre de 2013 presentó un crecimiento de 8,1% comparada con el mismo período del año anterior, al pasar de \$56.463 a \$61.041 miles de millones de pesos. En ese mismo sentido, el comportamiento de sus componentes - efectivo aumentaron para el mismo periodo en 13,8% y de forma contraria las reservas para encaje en -1,0%, respectivamente.



Cuadro 9. Base monetaria
2011 / I - 2013 / IV

Miles de millones de pesos

Periodo	Base monetaria	Variación % anual	Efectivo	Variación % anual	Reservas para encaje	Variación % anual	
2011	I	40.905,8	12,9	26.923,4	15,4	13.982,4	8,4
	II	43.609,8	14,0	27.828,0	12,3	15.781,8	17,2
	III	42.285,8	15,5	27.304,4	13,0	14.981,3	20,5
	IV	51.339,2	14,4	33.399,1	12,2	17.940,1	18,8
2012	I	45.194,7	10,5	28.873,0	7,2	16.321,8	16,7
	II	48.072,0	10,2	29.242,8	5,1	18.829,2	19,3
	III	46.071,2	9,0	28.743,5	5,3	17.327,7	15,7
	IV	56.463,0	10,0	34.698,5	3,9	21.764,5	21,3
2013	I	50.199,1	11,1	31.725,3	9,9	18.473,8	13,2
	II	53.587,4	11,5	32.256,8	10,3	21.330,7	13,3
	III	53.478,7	16,1	32.564,0	13,3	20.914,7	20,7
	IV	61.041,3	8,1	39.488,5	13,8	21.552,8	-1,0

Fuente: Banco de la República

* Datos registrados al final de cada periodo.

A lo largo del año 2013, la base monetaria tuvo las siguientes variaciones porcentuales: 11,1% en el primer trimestre; 11,5% en el segundo; 16,1% en el tercero y 8,1% en el cuarto; todas comparadas con el mismo período del año anterior.

A diciembre de 2013, los medios de pago crecieron a un ritmo de 13,8% respecto al mismo periodo del año anterior. A lo largo del año, crecieron a las siguientes tasas: 9,9% en el primer trimestre; 10,3% en el segundo; 13,3% en el tercero y 13,8% en el cuarto.

Por su parte, los depósitos en cuenta corriente registraron las siguientes variaciones en 2013: 15,3% en el primer trimestre; 22,0% en el segundo; 21,9% en el tercero y 15% en el cuarto.



**Cuadro 10. Medios de pago
2011 / I - 2013 / IV**

Miles de millones de pesos

Periodo	Medios de pago	Variación % anual	Efectivo	Variación % anual	Depósito en cuenta corriente	Variación % anual	
2011	I	56.762,2	18,9	26.923,4	15,4	29.838,7	22,2
	II	57.920,3	15,1	27.828,0	12,3	30.092,3	17,9
	III	58.004,4	15,0	27.304,4	13,0	30.700,0	16,8
	IV	68.792,7	10,8	33.399,1	12,2	35.393,5	9,5
2012	I	60.245,8	6,1	28.873,0	7,2	31.372,9	5,1
	II	61.895,0	6,9	29.242,8	5,1	32.652,2	8,5
	III	61.228,8	5,6	28.743,5	5,3	32.485,3	5,8
	IV	73.234,0	6,5	34.698,5	3,9	38.535,5	8,9
2013	I	67.890,2	12,7	31.725,3	9,9	36.164,9	15,3
	II	72.099,1	16,5	32.256,8	10,3	39.842,3	22,0
	III	72.167,7	17,9	32.564,0	13,3	39.603,6	21,9
	IV	83.788,5	14,4	39.488,5	13,8	44.300,1	15,0

Fuente: Banco de la República
* Datos registrados al final de cada periodo.

1.4.6. Tasa de cambio

La tasa representativa - promedio - del mercado fue de \$1.914 para el cuarto trimestre de 2013, lo que significó una devaluación nominal anual del peso colombiano en 6,0%, comparado con el mismo periodo de 2012.

El índice de tasa de cambio real presentó un incremento en 6,8% en el cuarto trimestre de 2013 con relación al mismo periodo del año anterior, al pasar de 98,0 en 2012 a 104,6



**Cuadro 11. Tasa de cambio nominal del peso*
Colombiano 2012 / I - 2013 / IV**

Pesos (\$) colombianos

Periodo	Valor	Variación % anual	
2012	I	1.800,7	-4,1
	II	1.787,0	-0,7
	III	1.798,0	0,2
	IV	1.806,4	-6,0
2013	I	1.790,5	-0,6
	II	1.863,2	4,3
	III	1.907,9	6,1
	IV	1.914,0	6,0

Fuente: Banco de la República.

* Promedio trimestral.

**Cuadro 12. Índice de la tasa de cambio real del peso
Colombiano 2012 / I - 2013 / IV**

Base 1994 = 100

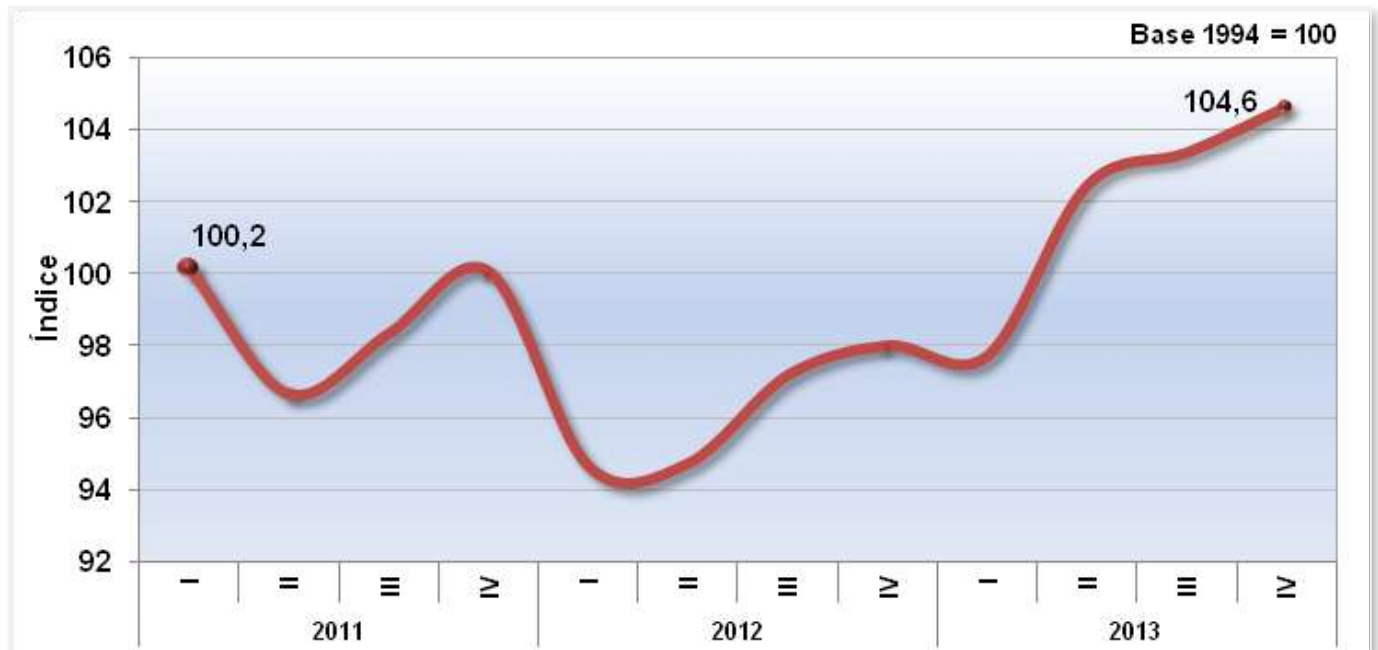
Periodo	Índice	Variación % anual	
2012	I	94,6	-5,5
	II	94,7	-2,0
	III	97,2	-1,2
	IV	98,0	-2,1
2013	I	97,7	3,2
	II	102,4	8,2
	III	103,4	6,4
	IV	104,6	6,8

Fuente: Banco de la República.

Para comercio total deflactada por el IPP

* Datos registrados del promedio de los tres meses correspondientes a cada trimestre.

Gráfico 4. Tasa de cambio real
2011 / I - 2013 / IV



Fuente: Banco de la República

1.4.7. Reservas internacionales

Al mes de diciembre de 2013, las reservas internacionales registraron un nivel de US\$43.632,7 millones de dólares frente a US\$37.466,6 millones en mismo periodo de 2012, hecho que representó un incremento en la adquisición neta (anual) de \$6.166 millones de dólares.



**Cuadro 13. Reservas internacionales
2012 / I - 2013 / IV**

Millones de dólares

Periodo	Valor	Adquisición neta (anual)
2012	I	33.121,7
	II	34.265,5
	III	35.829,5
	IV	37.466,6
2013	I	39.334,9
	II	40.816,7
	III	43.064,7
	IV	43.632,7

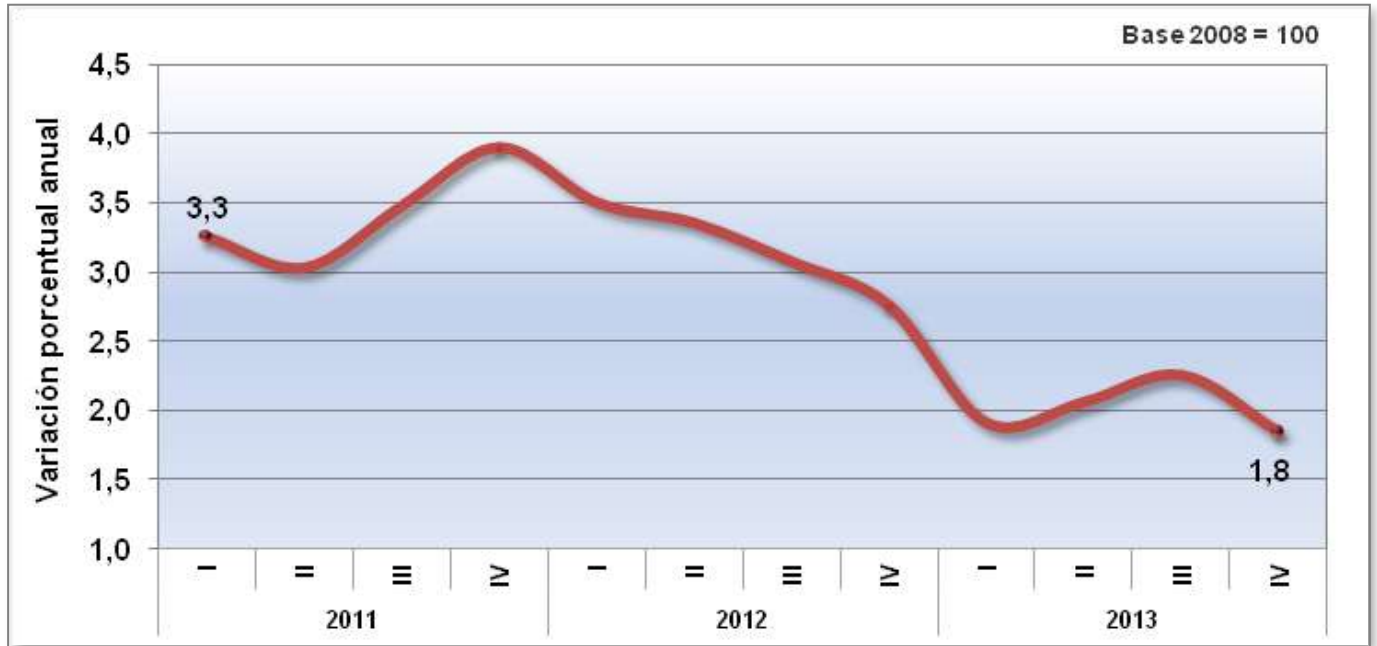
Fuente: Banco de la República

* Datos registrados al último mes de cada trimestre

1.4.8. Índice de precios al consumidor

En el cuarto trimestre de 2013, el índice de precios al consumidor promedio trimestral - IPC creció en 1,8% con relación al mismo trimestre del año anterior. Durante el año 2013, se registraron variaciones en 1,9% para el primer trimestre; 2,1% para el segundo y 2,3% para el tercero.

Gráfico 5. Índice de Precios al Consumidor
2011 / I - 2013 / IV



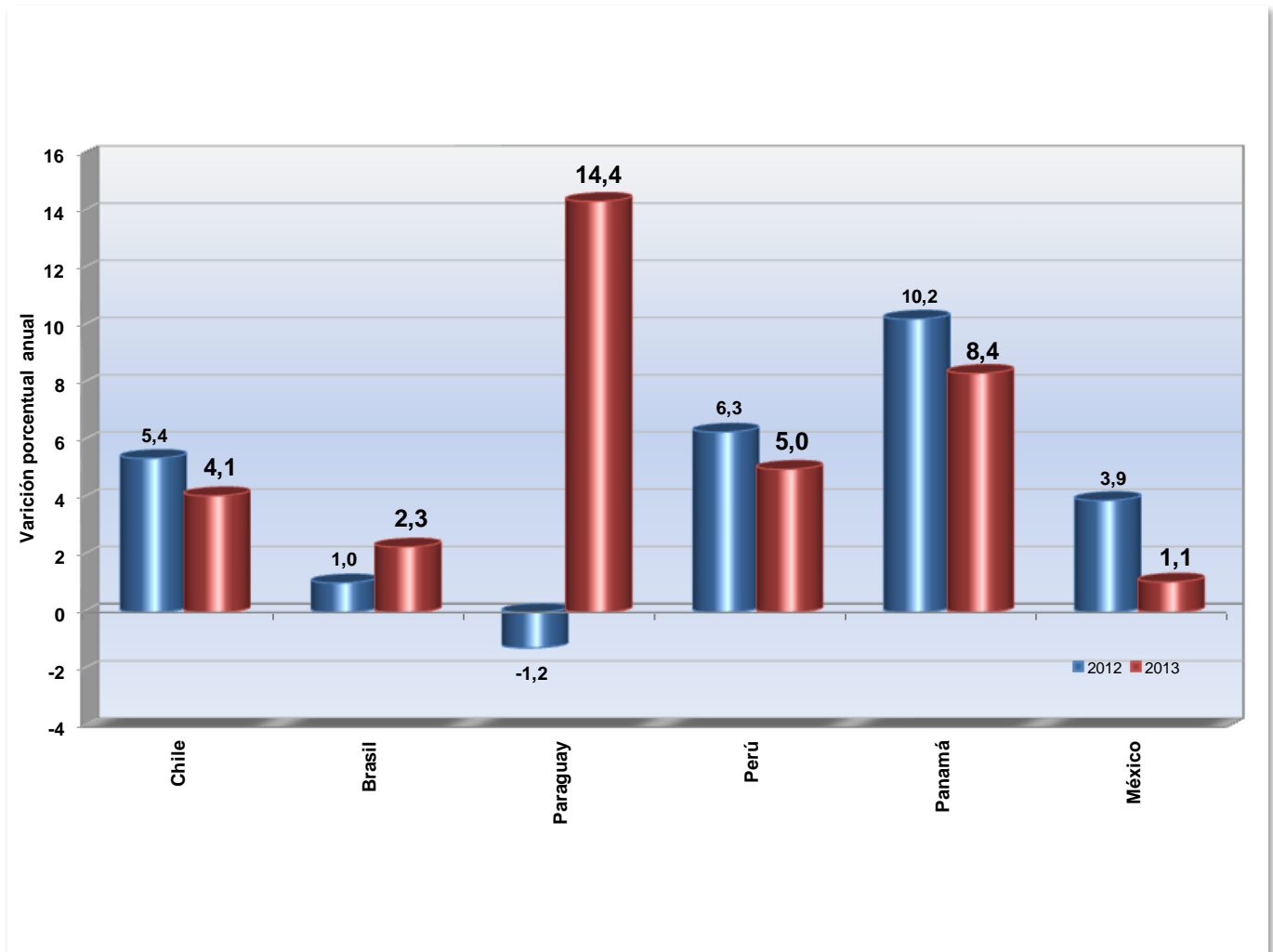
Fuente: DANE - Dirección de Metodología y Producción Estadística

1.5. Contexto de América Latina

1.5.1. Comportamiento del PIB en América Latina

De acuerdo con la información disponible a la fecha de esta publicación en las oficinas nacionales de estadística, el Producto Interno Bruto en algunos de los países de la región durante el año 2013 se caracterizó por los siguientes comportamientos: crecimiento para Chile 4,1%, Brasil en 2,3%, Paraguay 14,4%, Perú en 5,0%, Panamá 8,4% y México 1,1%.

**Gráfico 6. Variación porcentual anual del PIB
por Países de América Latina
2013/2012**



Fuente: Oficinas Nacionales de Estadística: Chile: Banco Central; Perú: INE; Brasil: Panamá: Contraloría General de la República; IBGE; y México: INEGI.



2. Comportamiento del PIB desde el lado de la Oferta

2.1. Agricultura, Ganadería, Caza, Silvicultura y Pesca

2.1.1. Comportamiento anual

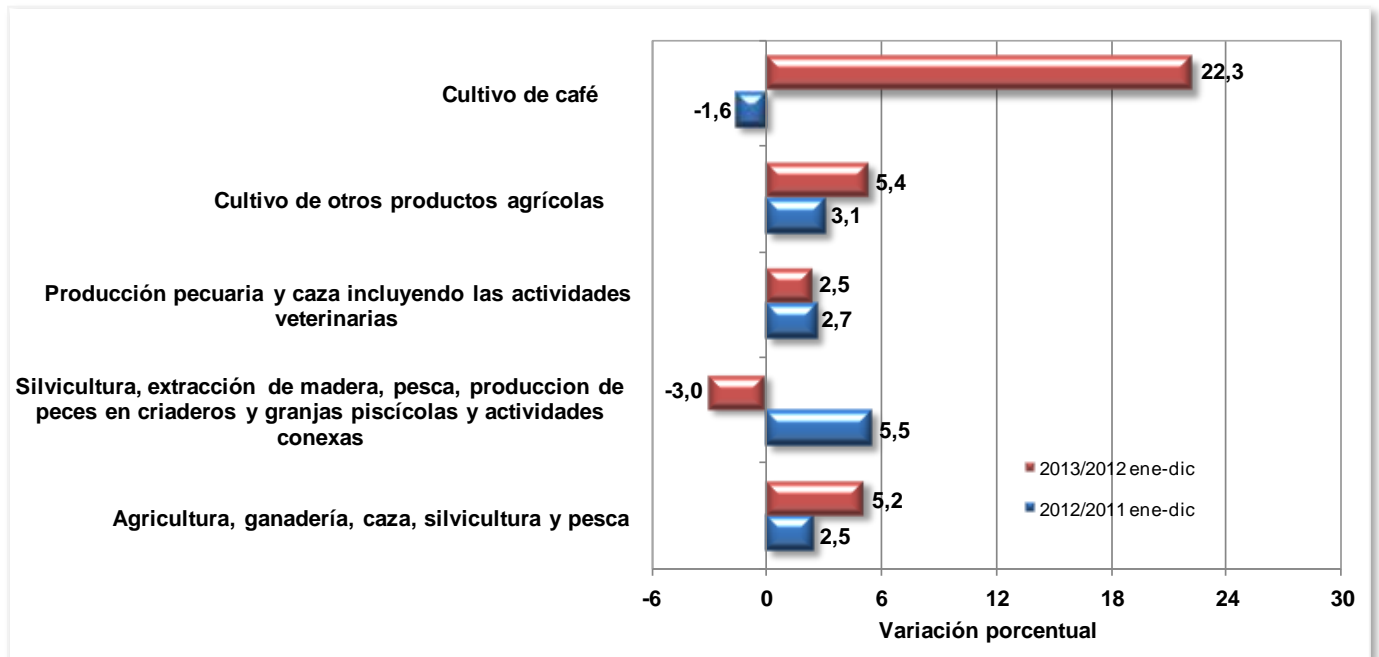
Durante el año 2013, el valor agregado del sector agropecuario, silvicultura y pesca creció 5,2% al compararlo con 2012. Esta variación se explica por el aumento de café 22,3%, animales vivos 2,5% y otros productos agrícolas 5,4%. Por el contrario, silvicultura, extracción de madera y pesca disminuyó 3,0%.

El comportamiento de los otros productos agrícolas fue resultado del aumento de los cultivos transitorios en 8,8% y de los cultivos permanentes en 3,7%. El crecimiento de los cultivos transitorios se explica por el aumento en la producción de legumbres, raíces y tubérculos en 13,2%. Por el contrario, disminuyó la producción de cereales en 0,2% y la producción de materias vegetales 30,9%. Con respecto a los cultivos permanentes se presentaron crecimientos en la producción de otras plantas bebestibles en 11,7%, semillas, frutos oleaginosos en 7,2%, frutas, nueces frescas en 4,4%, caña de azúcar en 3,5% y plantas vivas en 6,5%.

El resultado del sector pecuario obedeció al aumento en la producción de huevos en 5,0%, leche sin elaborar en 4,5%, aves de corral en 2,6% y ganado porcino en 1,5%. Por el contrario se presentó disminución en la producción de ganado bovino en 0,5%.

Gráfico 7. Agropecuario, silvicultura, caza y pesca
Variación anual 2013 / 2012

(%)



Fuente: DANE - Dirección de Síntesis y Cuentas Nacionales

2.1.2. Comportamiento trimestral

En el cuarto trimestre de 2013, el valor agregado del sector agropecuario, silvicultura, caza y pesca aumentó 5,2% frente al mismo periodo del año 2012; comparado con el trimestre inmediatamente anterior, aumentó en 0,2%.



Cuadro 14. Comportamiento del sector agropecuario

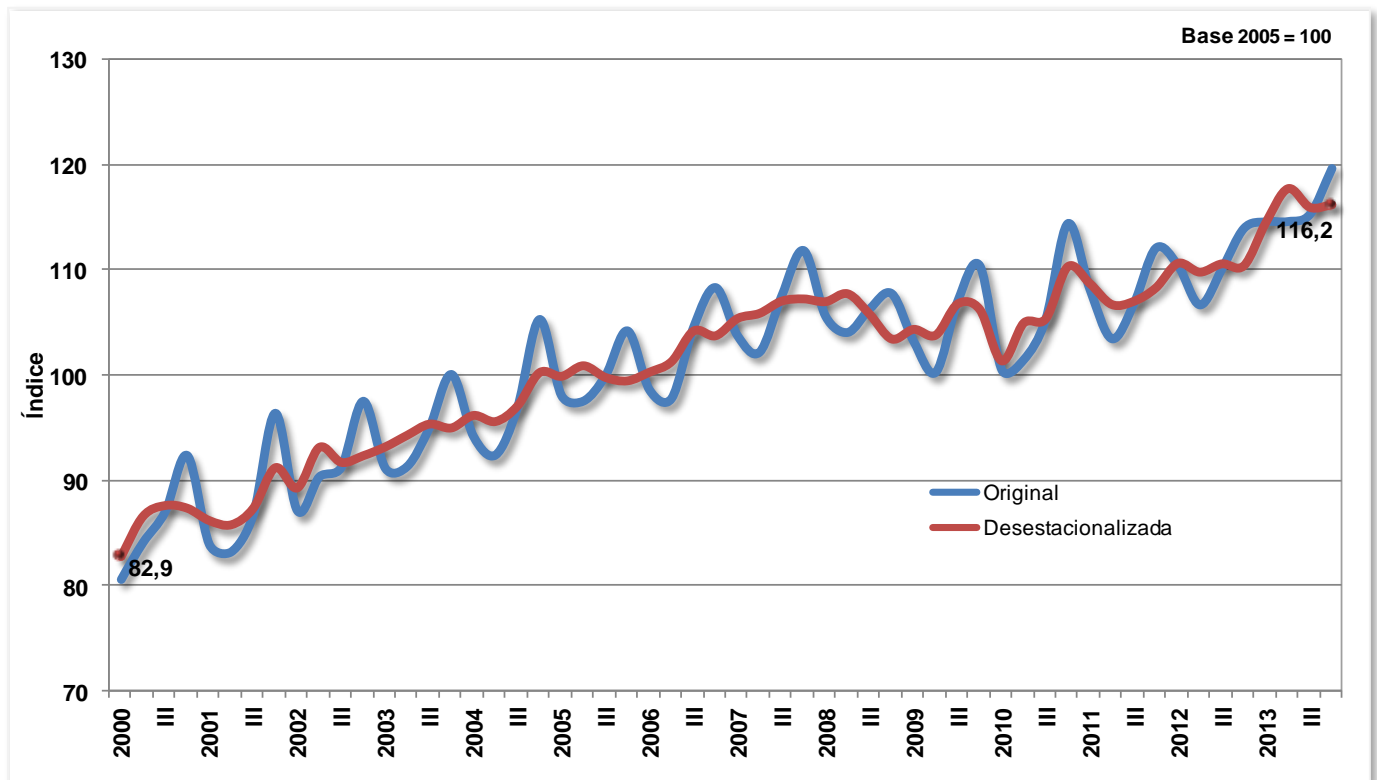
Grupo	Variación Porcentual (%)		
	2013-IV / 2012-IV	2013-IV / 2013-III	2013/2012
Café	28,8	-5,0	22,3
Café Pergamino	39,0	-8,8	34,8
Agricultura sin café	5,3	1,1	5,4
Cultivos transitorios	5,4	0,7	8,8
Cultivos permanentes	5,2	2,2	3,7
Animales vivos y otros productos animales	1,5	0,1	2,5
Ganado Bovino	-0,5	-3,3	-0,5
Leche sin elaborar	6,0	2,0	4,5
Aves de corral	4,6	-2,3	2,6
Huevos con cáscara frescos	5,8	0,8	5,0
Ganado Porcino	-1,2	0,2	1,5
Silvicultura, extracción de madera, pesca, producción de peces en criaderos y granjas piscícolas y actividades conexas	-6,4	1,7	-3,0
Agropecuaria, silvicultura, caza y pesca	5,2	0,2	5,2

Fuente: DANE - Dirección de Síntesis y Cuentas Nacionales

Como se aprecia en el cuadro 14, al comparar el valor agregado del cuarto trimestre de 2013 con el mismo periodo de 2012, aumentaron las actividades relacionadas con la producción de productos de café 28,8%, animales vivos y otros productos animales 1,5%, las actividades de agricultura sin café 5,3%, y por el contrario la producción de silvicultura, extracción de madera, pesca, producción de peces en criaderos y granjas piscícolas y actividades conexas disminuye en 6,4%.

Respecto al trimestre inmediatamente anterior, el comportamiento del sector se explica por el aumento en la silvicultura, extracción de madera y pesca en 1,7%, actividades agrícolas sin café en 1,1% y de los animales vivos y otros productos animales en 0,1%. Por el contrario, se presentó disminución del cultivo de café en 5,0%.

Gráfico 8. Agropecuario, silvicultura, caza y pesca
2000 / I - 2013 / IV



Fuente: DANE - Dirección de Síntesis y Cuentas Nacionales

En el cuarto trimestre de 2013, la producción de café pergamino aumentó en 39,0% comparado con el mismo periodo del año anterior. Respecto al trimestre inmediatamente anterior, presentó disminución en 8,8%.

Al comparar con el cuarto trimestre de 2013, el aumento en el valor agregado de los productos agrícolas sin café en 5,3%, se explica por un aumento en la producción de los cultivos transitorios en 5,4% y los cultivos permanentes en 5,2%. (Ver Cuadro 14).



Respecto a los cultivos transitorios, el aumento se explica por el aumento en la producción de materias vegetales en 21,4%, legumbres, raíces y tubérculos en 7,6%. Por el contrario, presentó disminución en la producción de cereales en 1,9%.

El aumento de la producción de los cultivos permanentes se explica por un crecimiento de caña de azúcar en 38,8%, semillas y frutos oleaginosos en 11,0%, plantas vivas y flores en 3,8%, y frutas y nueces frescas en 3,0%. Por el contrario presentó disminución otras plantas bebestibles en 11,8%.

Respecto al trimestre inmediatamente anterior, el aumento en el valor agregado de los cultivos agrícolas diferentes al café en 1,1%, obedeció al aumento de los cultivos permanentes en 2,2% y de los cultivos transitorios en 0,7%.

Respecto al mismo trimestre de 2012, el valor agregado del sector pecuario aumentó en 1,5%, resultado del aumento en la producción de leche sin elaborar en 6,0%, huevos en 5,8% y aves de corral en 4,6%. Por el contrario, disminuyó la producción de ganado porcino en 1,2%, y ganado bovino en 0,5. (ver cuadro 14).

El valor agregado del sector pecuario tuvo un crecimiento en 0,1%, comparado con el trimestre inmediatamente anterior. Este resultado se explica por el aumento en la producción de leche sin elaborar en 2,0%, huevos en 0,8% y ganado porcino en 0,2%. Por el contrario se presentó disminución en la producción de ganado bovino en 3,3% y aves de corral en 2,3%.

El valor agregado de la actividad de silvicultura, extracción de madera, pesca, producción de peces en criaderos y granjas piscícolas y actividades conexas presentó una caída comparado con el cuarto trimestre de 2012 en 6,4%. Con relación al trimestre inmediatamente anterior, aumentó en 1,7%. (Ver Cuadro 15).

2.2. Explotación de minas y canteras

2.2.1. Comportamiento anual

Durante el año 2013, el valor agregado del sector minero colombiano registró un crecimiento en 4,9%, explicado por el incremento en el valor agregado petróleo crudo, gas natural y minerales de uranio y torio en 7,8%, y de los minerales no metálicos en 8,6% así como por una disminución en el de carbón mineral en 4,0% y en el de minerales metálicos en 4,2%

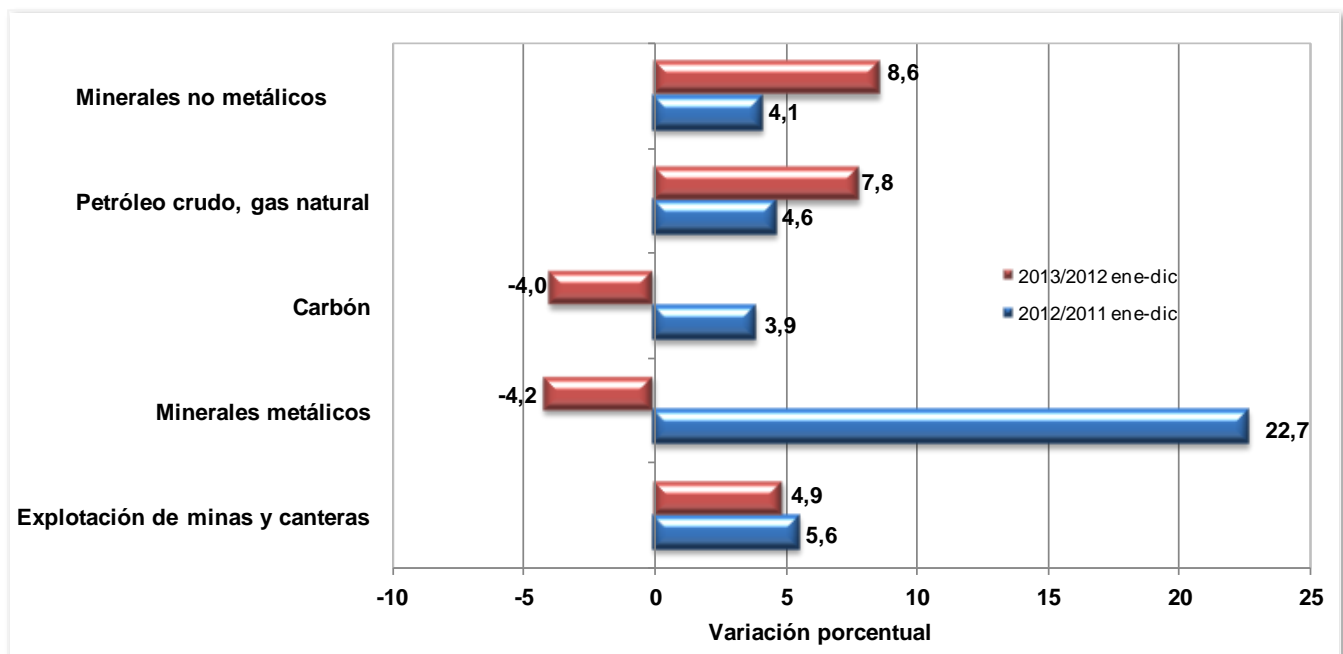
El incremento en el valor agregado del sector petrolero obedeció al aumento en la producción de petróleo crudo en 7,8% y en la de gas natural en 11,0%. La producción de carbón registró un decrecimiento de 4,2%.

El descenso en el valor agregado de los minerales metálicos obedeció al decrecimiento en la producción de níquel en 1,2%, de hierro en 7,1%, de oro en 8,0% y de plata y platino en 1,0%.

El aumento en el valor agregado de los minerales no metálicos obedeció al incremento de la producción de rocas y materiales utilizados en la construcción en 9,9%, de evaporitas en 7,1% y de esmeraldas en 16,9% en tanto que la de minerales para usos industriales descendió en 2,2%.

Gráfico 9. Explotación de minas y canteras
Variación anual 2013 / 2012

(%)

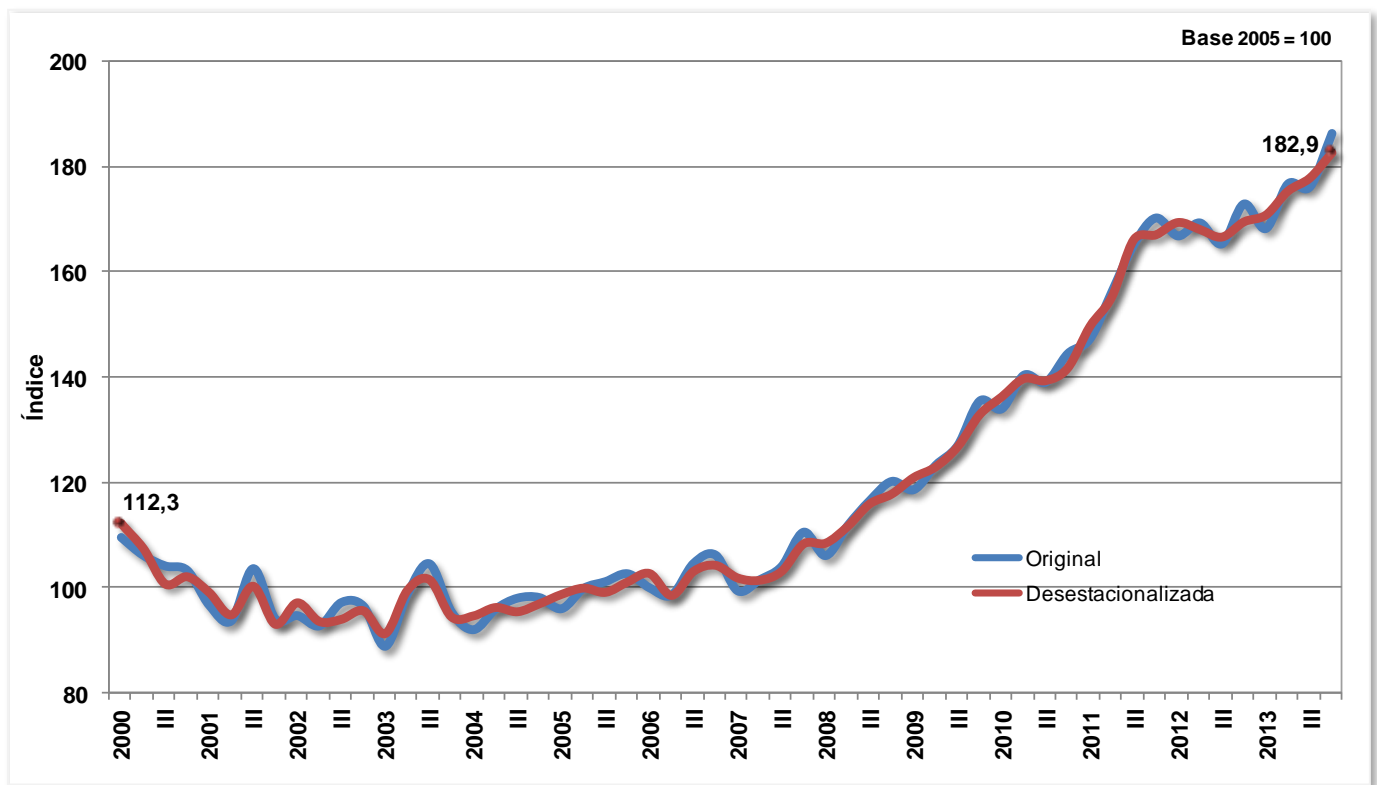


Fuente: DANE - Dirección de Síntesis y Cuentas Nacionales

2.2.2. Comportamiento trimestral

El comportamiento en el valor agregado de la minería durante el cuarto trimestre de 2013 respecto al mismo periodo del año anterior, presentó un crecimiento en 7,7%, propiciado por el aumento en el valor agregado de carbón en 16,0%, del petróleo en 5,7% y de los minerales no metálicos en 11,2% en tanto que el de los minerales metálicos se mantuvo constante 0,0%.

Gráfico 10. Explotación de minas y canteras
2000 / I - 2013 / IV



Fuente: DANE - Dirección de Síntesis y Cuentas Nacionales

El aumento en el valor agregado del sector de petróleo está asociado al incremento en la producción de crudo y gas natural en 5,5% y 10,3%, respectivamente. Por su parte, la producción de carbón mineral creció en 17,6%. (Ver cuadro 15).



Cuadro 15. Variaciones de la Producción del Sector Explotación de Minas y Canteras

Base 2005 - Series desestacionalizadas

Productos de minería	2013 - IV / 2012 - IV
Carbón	17,6
Petróleo crudo	5,5
Gas Natural	10,3
Hierro	-25,0
Níquel	9,5
Oro	-15,7
Platino y plata	-11,1
Materiales utilizados en la construcción	11,2
Evaporitas	0,0
Minerales para usos industriales	-1,0
Esmeraldas	37,9

Fuente: DANE - Dirección de Síntesis y Cuentas Nacionales

El valor agregado de las actividades relacionadas con los minerales metálicos se mantuvo constante debido al incremento de la producción de níquel en 9,5% y a la disminución de la producción de platino y plata en 11,1%, la de oro en 15,7% y la de hierro en 25,0%. El incremento en el valor agregado de minerales no metálicos se explica por el aumento de la producción de rocas y materiales para la construcción en 11,2% y de esmeraldas en 37,9%, en tanto que la producción de minerales para usos industriales decreció en 1,0%. La producción de evaporitas se mantuvo constante 0,0%.

Al comparar el cuarto trimestre de 2013 con el periodo inmediatamente anterior, el sector de minas y canteras registró un crecimiento en el valor agregado de 2,7%. Este comportamiento obedeció al aumento en las actividades relativas a la extracción de carbón mineral en 22,9% y de minerales metálicos en 3,8% así como por una caída en las de petróleo en 1,3% y en las de minerales no metálicos en 2,5%.

El valor agregado del petróleo disminuyó por la caída de la producción de crudo y de gas natural en 1,4% y 6,5%, respectivamente. Por su parte, la producción de carbón mineral creció en 30,2%.

El aumento en el valor agregado de los minerales metálicos obedeció al incremento en la producción de níquel en 7,1%, de oro en 11,9% y de platino y plata en 14,3% en tanto que la de hierro decreció en 25,0%. El descenso en el valor agregado de los minerales no metálicos se dio por la caída en la



producción de rocas y materiales para la construcción en 8,5% y de minerales no metálicos para usos industriales en 2,9%; por su parte, la producción de esmeraldas creció en 17,6%. La producción de evaporitas se mantuvo constante 0,0%.

2.3. Industrias manufactureras

2.3.1. Comportamiento anual

Durante el año 2013, la industria manufacturera decreció 1,2% respecto a 2012. En los años anteriores se registraron las siguientes variaciones de -1,1 % en 2012 y 4,7 % en 2011.

Las actividades industriales que presentaron principales comportamientos negativos en el año 2013 fueron: Actividades de edición e impresión y de reproducción de grabaciones con una variación de -9,9%; Fabricación de tejidos y artículos de punto -4,3%; Fabricación de otros productos minerales no metálicos -3,2%; Fabricación de productos metalúrgicos básicos -3,6%; y Fabricación de papel, cartón una variación de -6,0%.

A su vez, algunas actividades que presentaron comportamientos positivos fueron: Elaboración de aceites, grasas animales y vegetales con una variación de 4,9%; elaboración de productos de café con una variación de 27,2%; y Elaboración de productos lácteos con una variación de 8,0%.



**Cuadro 16. Variación anual de la Industria Manufacturera
2013 / 2012**

Variación porcentual - Serie desestacionalizada

Período	2012 / 2011	2013 / 2012
Carnes y pescados	4,5	0,4
Aceites, grasas, cacao y otros productos alimenticios	2,5	4,9
Productos lácteos	2,0	8,0
Productos de molinería, almidones y sus productos	0,5	-2,2
Productos de café y trilla	-5,2	27,2
Azúcar y panela	-0,5	5,9
Elaboración de bebidas	3,3	2,2
Productos de tabaco	-10,2	12,1
Hilados e hilos; tejidos de fibras textiles incluso afelpados	-6,6	-8,3
Artículos textiles, excepto prendas de vestir	1,4	-0,3
Tejidos de punto y ganchillo; prendas de vestir	-0,1	-4,3
Curtido y preparado de cueros, productos de cuero y calzado	-3,9	-5,7
Productos de madera, corcho, paja y materiales trenzables	-1,5	-5,8
Productos de papel, cartón y sus productos	5,1	-6,0
Edición, impresión y artículos análogos	3,5	-9,9
Productos de la refinación del petróleo; combustible nuclear	-10,5	1,0
Sustancias y productos químicos	0,5	-0,1
Productos de caucho y de plástico	-1,0	-4,7
Productos minerales no metálicos	2,2	-3,2
Productos metalúrgicos básicos (excepto maquinaria y equipo)	3,2	-3,6
Maquinaria y equipo	0,9	0,0
Otra maquinaria y aparatos eléctricos	-2,5	-0,8
Equipo de transporte	3,4	-7,4
Muebles	1,1	-1,4
Otros bienes manufacturados n.c.p.	3,5	0,7
Industria Manufacturera	-1,1	-1,2

Fuente: DANE - Dirección de Síntesis y Cuentas Nacionales

2.3.2. Comportamiento trimestral

En el cuarto trimestre de 2013, el valor agregado de las industrias manufactureras presentó una variación de -0,1% comparada con el mismo periodo del año 2012. Así mismo, una reducción de 0,5% respecto al trimestre inmediatamente anterior. En el cuadro 17 se puede apreciar el comportamiento de los últimos trimestres en el sector industrial:

**Cuadro 17. Industrias Manufactureras
2012 / III - 2013 / IV**

Variación porcentual - Serie desestacionalizada

Período	Anual	Trimestral
2012 - I	0,5	-0,5
II	-0,3	-1,3
III	-1,7	-0,3
IV	-3,0	-0,8
2013 - I	-5,0	-2,6
II	0,9	4,7
III	-0,5	-1,7
IV	-0,1	-0,5

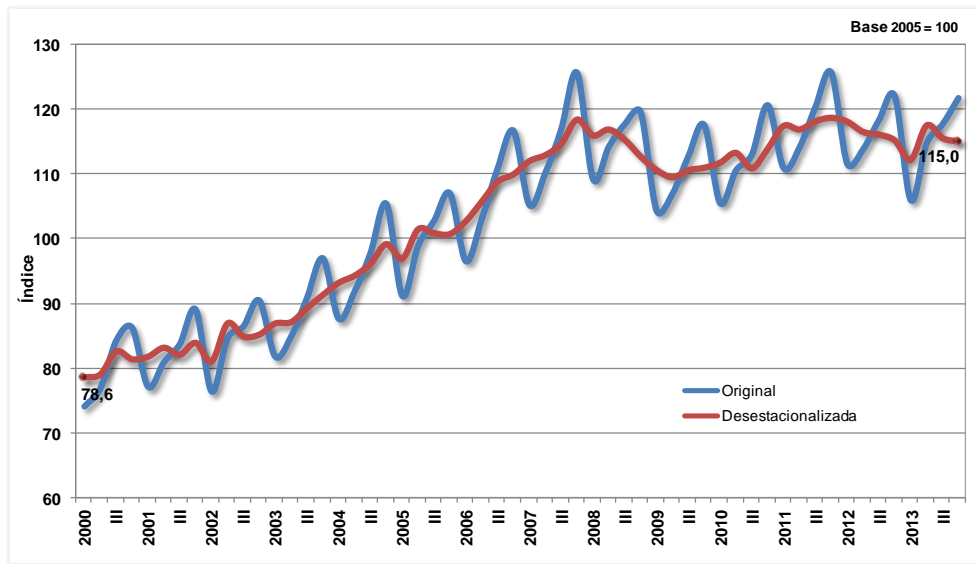
Fuente: DANE - Dirección de Síntesis y Cuentas Nacionales

Al comparar el cuarto trimestre de 2013 con el mismo periodo del año anterior, se observa que las actividades que registraron los mayores comportamientos negativos fueron: Actividades de edición e impresión -21,6%; Fabricación de productos de la refinación del petróleo -4,0; Fabricación de papel, cartón -4,4%; Fabricación de otros productos minerales no metálicos -1,8; y Fabricación de equipo de transporte -6,9%. De manera contraria, las mayores variaciones positivas fueron: Fabricación de tejidos y artículos de punto y ganchillo 7,1%; Ingenios, refineras de azúcar 27,5%; y Elaboración de aceites, grasas animales y vegetales 6.3%.

Las actividades industriales que registraron los mayores comportamientos negativos en el cuarto trimestre de 2013 respecto al trimestre inmediatamente anterior fueron: Fabricación de productos de la refinación del petróleo de -4,9%; Fabricación de sustancias y productos químicos de -1,4%; Industrias manufactureras n.c.p. -5,9%; Fabricación de productos metalúrgicos básicos -2,1%; y Elaboración de productos de café con una variación de -7,1%.

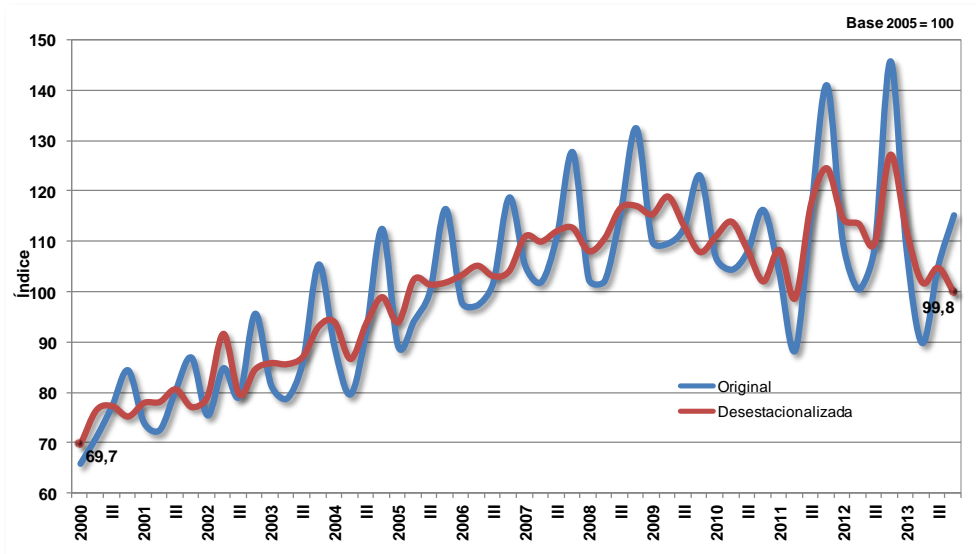
Por el contrario, las actividades que presentaron comportamientos positivos fueron: Fabricación de tejidos y artículos de punto y ganchillo de 2,9%; Productos de molinería, almidones y sus productos con una variación de 2,8%; y Elaboración de productos lácteos de 7,9%.

Gráfico 11. Total Industria manufacturera
2000 / I - 2013 / IV



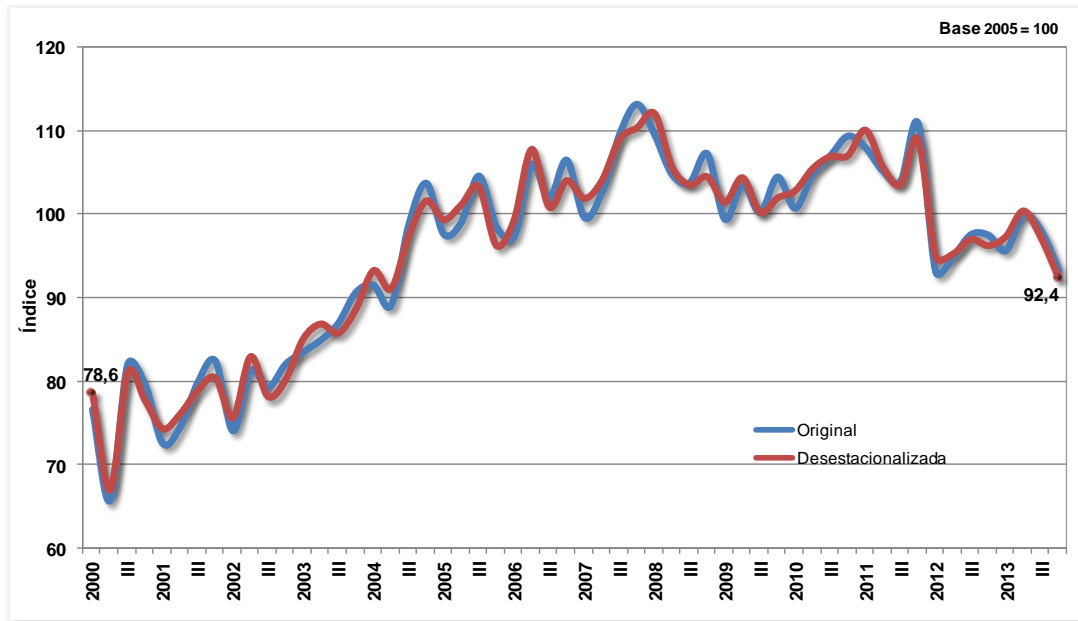
Fuente: DANE - Dirección de Síntesis y Cuentas Nacionales

Gráfico 12. Actividades de edición e impresión
2000 / I - 2013 / IV



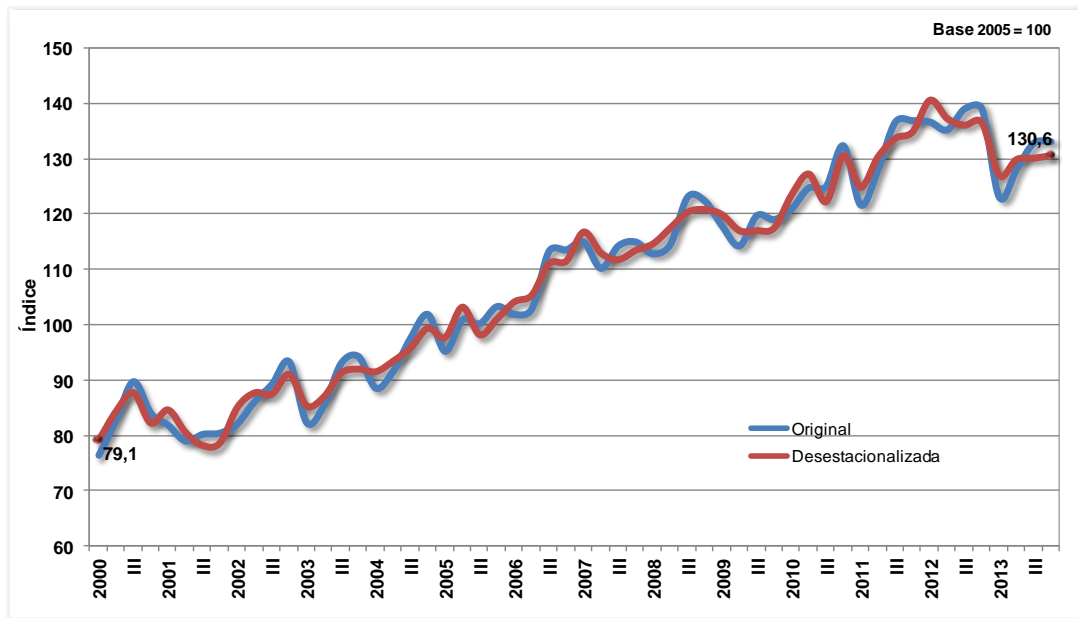
Fuente: DANE - Dirección de Síntesis y Cuentas Nacionales

Gráfico 13. Productos de la refinación de petróleo
2000 / I - 2013 / IV



Fuente: DANE - Dirección de Síntesis y Cuentas Nacionales

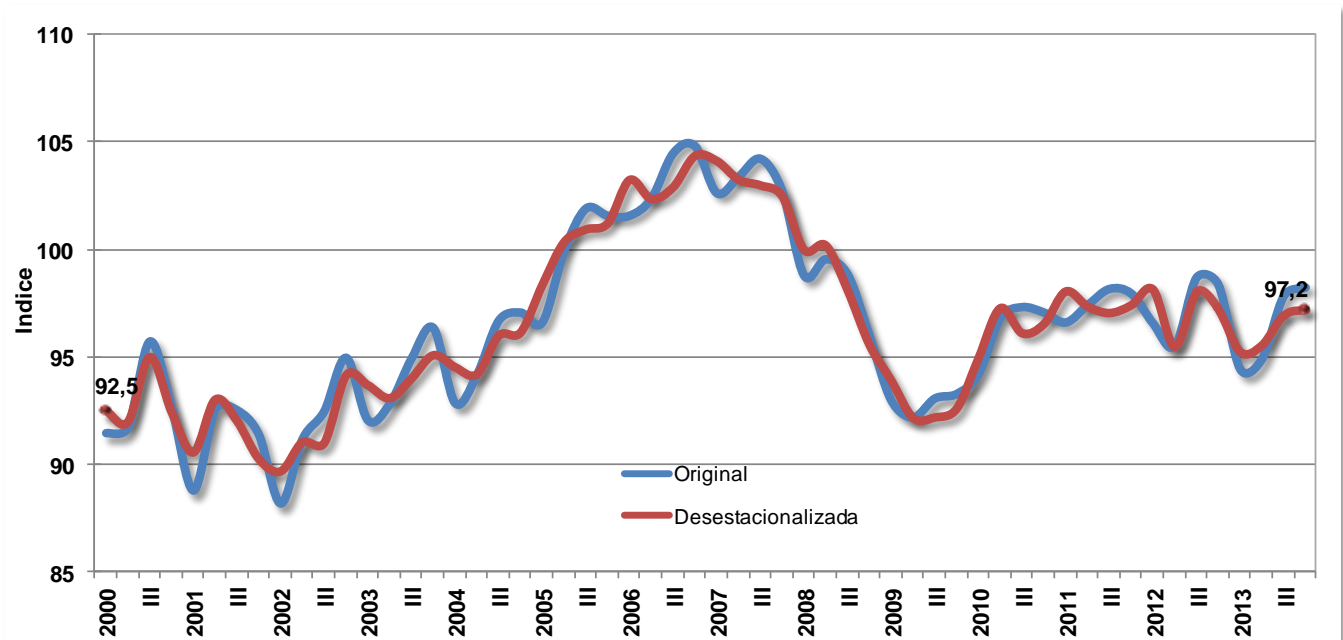
Gráfico 14
Fabricación de papel, cartón
2000 / I - 2013 / IV



Fuente: DANE - Dirección de Síntesis y Cuentas Nacionales

Según la Encuesta de Opinión Industrial de la ANDI, el uso de la capacidad instalada de la industria manufacturera varió en -0,1%, comparada con el cuarto trimestre de 2012; en tanto que, aumentó en 0,3% frente al trimestre inmediatamente anterior.

Gráfico 15. Porcentaje de utilización de la capacidad instalada 2000 / I - 2012 / IV



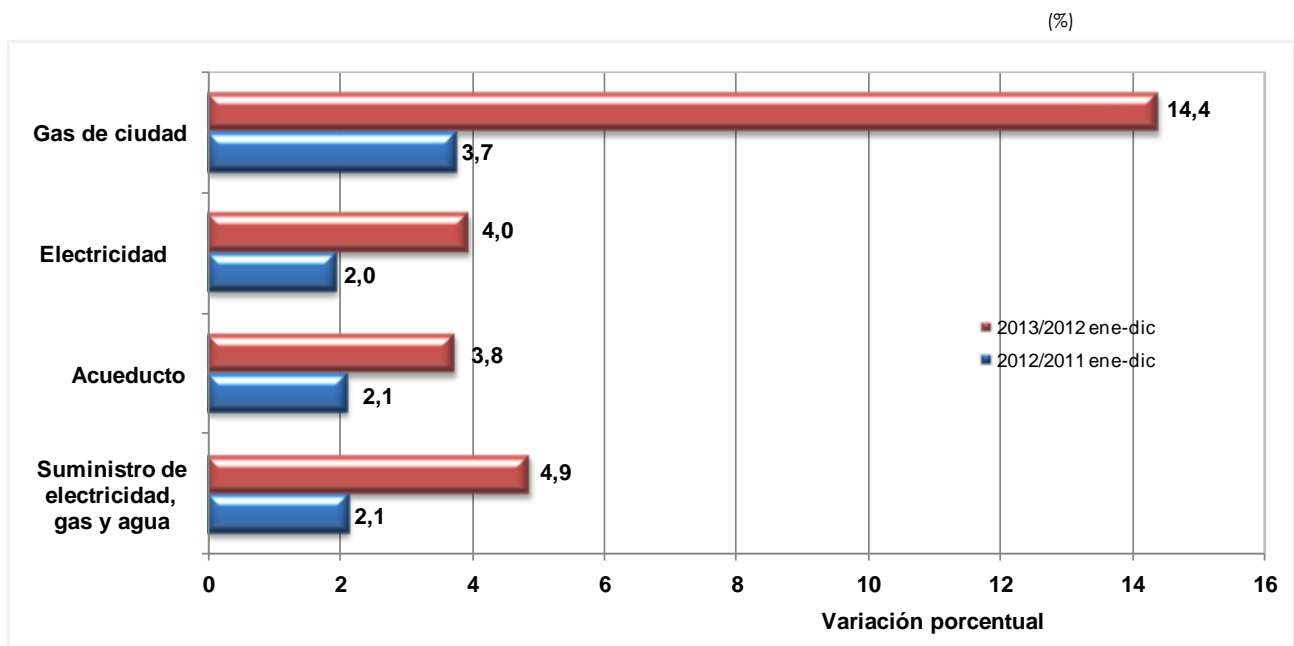
Fuente: Encuesta de Opinión Industrial - ANDI, Cálculos DANE

2.4. Suministro de electricidad, gas de ciudad y agua

2.4.1. Comportamiento anual

Durante el año 2013 el sector presentó un crecimiento en 4,9%. Este comportamiento correspondió al incremento de energía eléctrica en 4,0%, de gas de ciudad en 14,4% y al incremento en el valor agregado de agua, alcantarillado y aseo en 3,8%; todos comparados con el año 2012.

Gráfico 16. Electricidad, gas de ciudad y agua
Variación anual 2013 / 2012

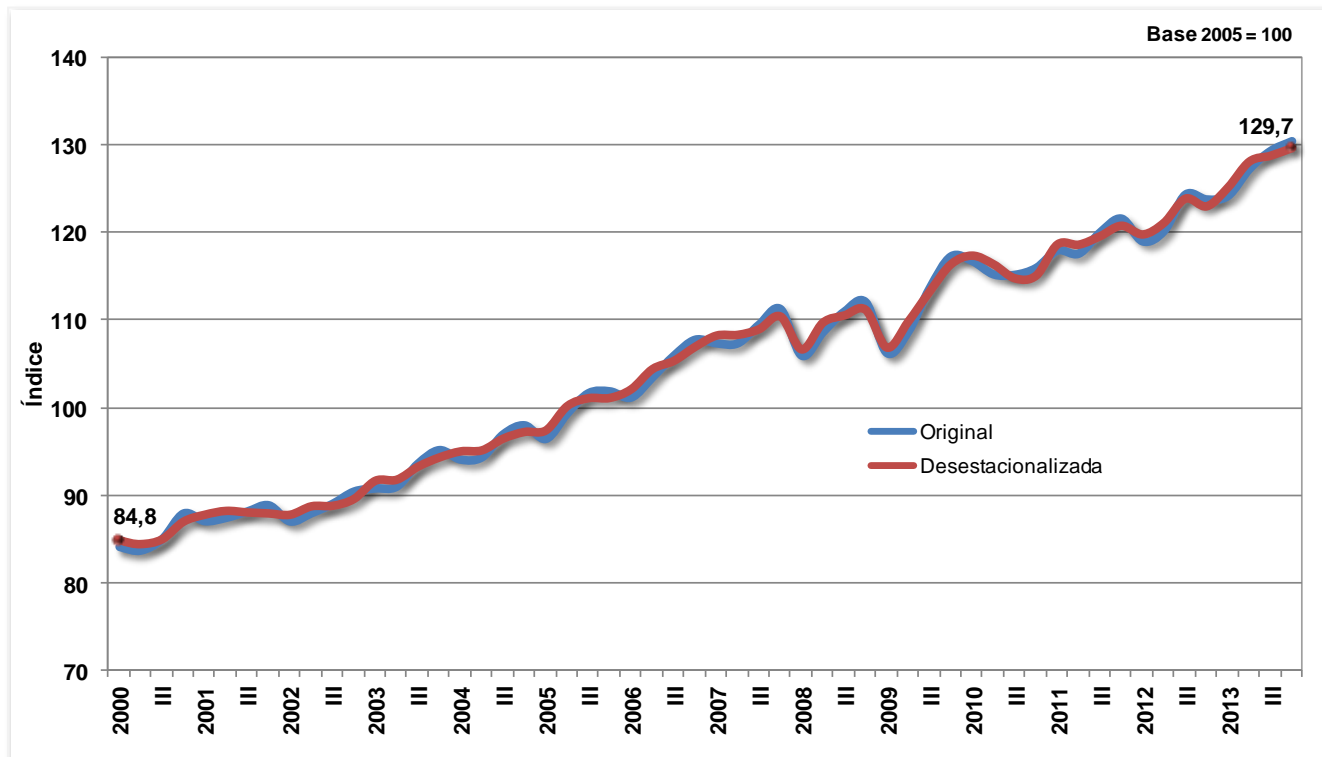


Fuente: DANE - Dirección de Síntesis y Cuentas Nacionales

2.4.2. Comportamiento trimestral

En el cuarto trimestre de 2013 el valor agregado del sector aumentó en 5,4%, comportamiento explicado por el incremento en el suministro de energía eléctrica en 3,4%, por el incremento en la producción de gas distribuido en 16,1% y por el aumento en la producción de acueducto, alcantarillado y aseo en 6,2%; todos con relación al mismo período de 2012.

**Gráfico 17. Electricidad, gas distribuido, acueducto, alcantarillado y aseo
2000 / I - 2013 / IV**



Fuente: DANE - Dirección de Síntesis y Cuentas Nacionales

Respecto al trimestre inmediatamente anterior, energía eléctrica fue de 0,7%, gas domiciliario 1,8% y acueducto, alcantarillado y aseo 1,0%.

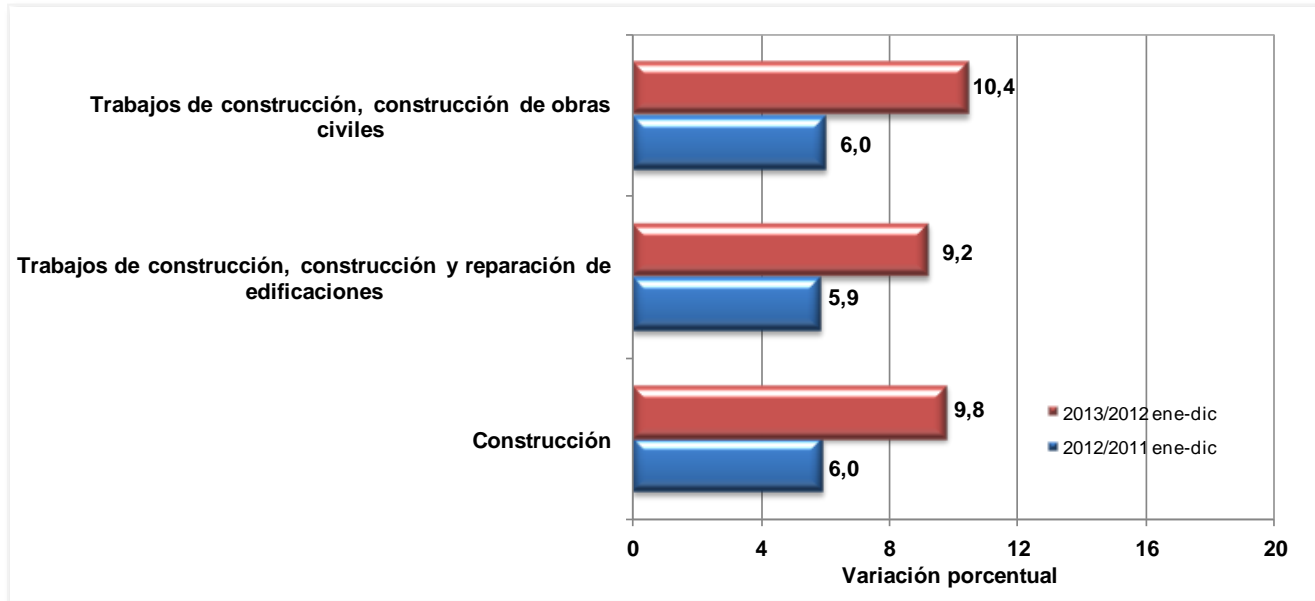
2.5. Construcción

2.5.1. Comportamiento anual

El valor agregado del sector construcción creció 9,8% durante el año 2013 respecto a 2012. Este comportamiento se produjo por un aumento del valor agregado de obras civiles en 10,4%; y por el aumento en la construcción de edificaciones en 9,2%, tal como se observa en el siguiente gráfico:

Gráfico 18. Construcción
Variación anual 2013 / 2012

(%)



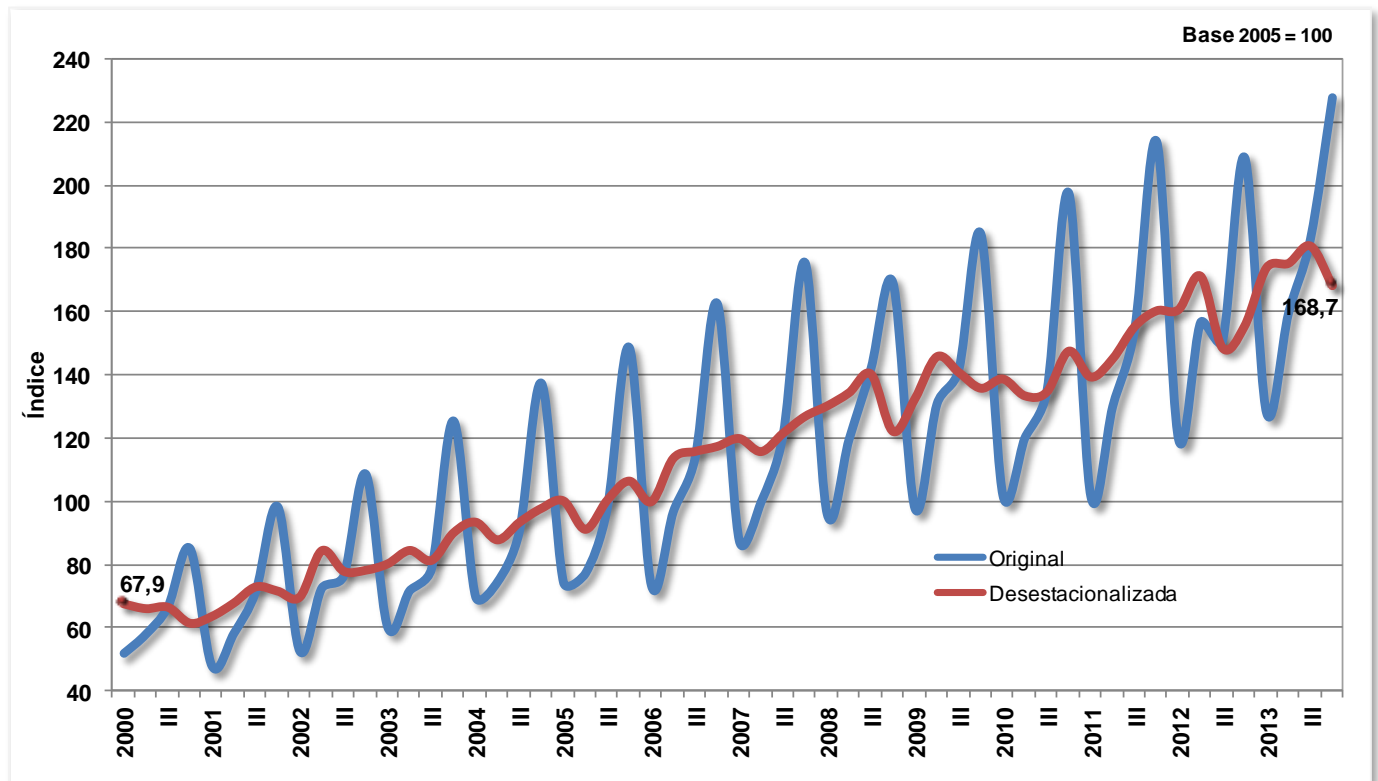
Fuente: DANE - Dirección de Síntesis y Cuentas Nacionales

2.5.1. Comportamiento trimestral

En el cuarto trimestre de 2013, el valor agregado del sector de la construcción creció 8,2% respecto al mismo periodo de 2012. Este resultado se explica por el aumento de 18,1% en obras civiles y por el decrecimiento en el valor agregado de 1,6% en edificaciones.

Al comparar el comportamiento con el trimestre inmediatamente anterior, el valor agregado del sector de la construcción disminuyó 6,9%. Este comportamiento se debió al decrecimiento en el valor agregado de obras civiles en 6,2% y al decrecimiento de la construcción de edificaciones en 1,1%.

Gráfico 19. Sector construcción
2000 / I - 2013 / IV



Fuente: DANE - Dirección de Síntesis y Cuentas Nacionales

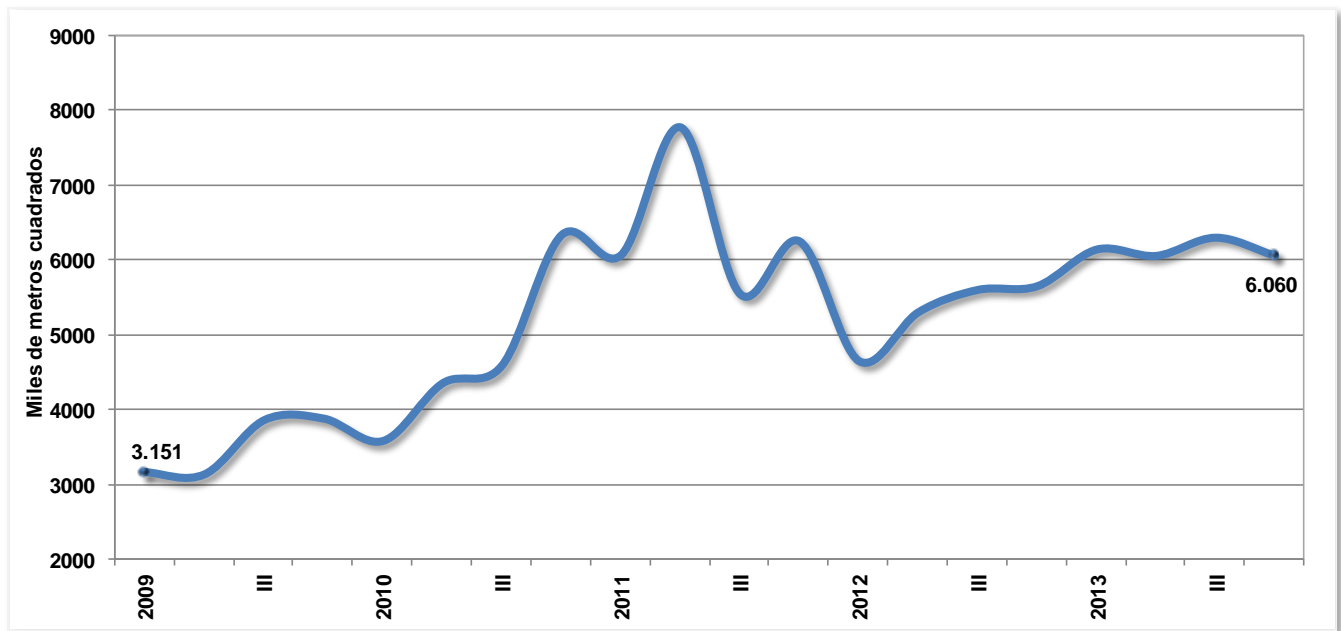
Al comparar las cifras del sector del cuarto trimestre de 2013 respecto al mismo periodo del año anterior, se observa que la producción creció 11,5% en edificaciones residenciales y decreció 13,7% en edificaciones no residenciales, mientras que el mantenimiento y reparación de edificaciones creció 1,3%.

Respecto al trimestre inmediatamente anterior, la producción disminuyó 1,0% en edificaciones residenciales y 3,5% en edificaciones no residenciales. Por el contrario, aumentó 0,1% el mantenimiento y reparación de edificaciones.

Al contrastar los resultados del cuarto trimestre de 2013 respecto al mismo periodo del año anterior, el área causada ó área construida creció 12,0%; por tipo de obra, se presentó el siguiente comportamiento: 7,2% crecieron las obras en proceso; 34,7% crecieron las obras culminadas y 9,1% decreció las obras paralizadas.

Frente al cuarto trimestre de 2012, las licencias de construcción aumentaron 7,2%. Al compararla con el trimestre inmediatamente anterior, decreció 3,8%. Por tipo de edificación, la variación anual en el cuarto trimestre de 2013 de las licencias de vivienda aumentaron 3,7% y las de edificaciones no residenciales crecieron 19,7%.

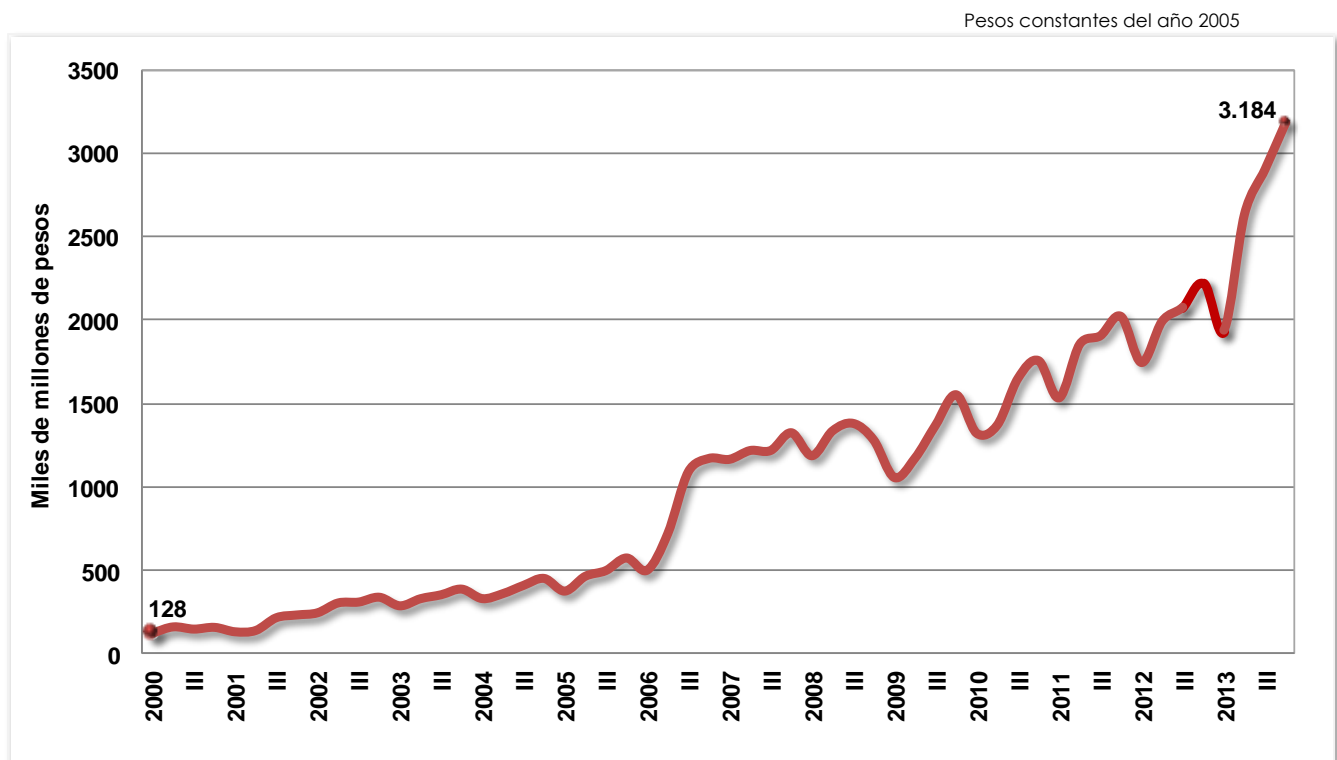
**Gráfico 21. Área aprobada bajo licencias
2000 / I - 2013 / IV**



Fuente: DANE - DIMPE

Respecto al cuarto trimestre del año anterior, el comportamiento de los préstamos desembolsados de crédito hipotecario a precios corrientes crecieron 46,7%. Al compararlos con el trimestre inmediatamente anterior, crecieron 10,0%; por tipo de desembolsos encontramos que en el cuarto trimestre de 2012 los desembolsos a los constructores crecieron 42,9% en tanto que los individuales presentaron un aumento de 49,8%.

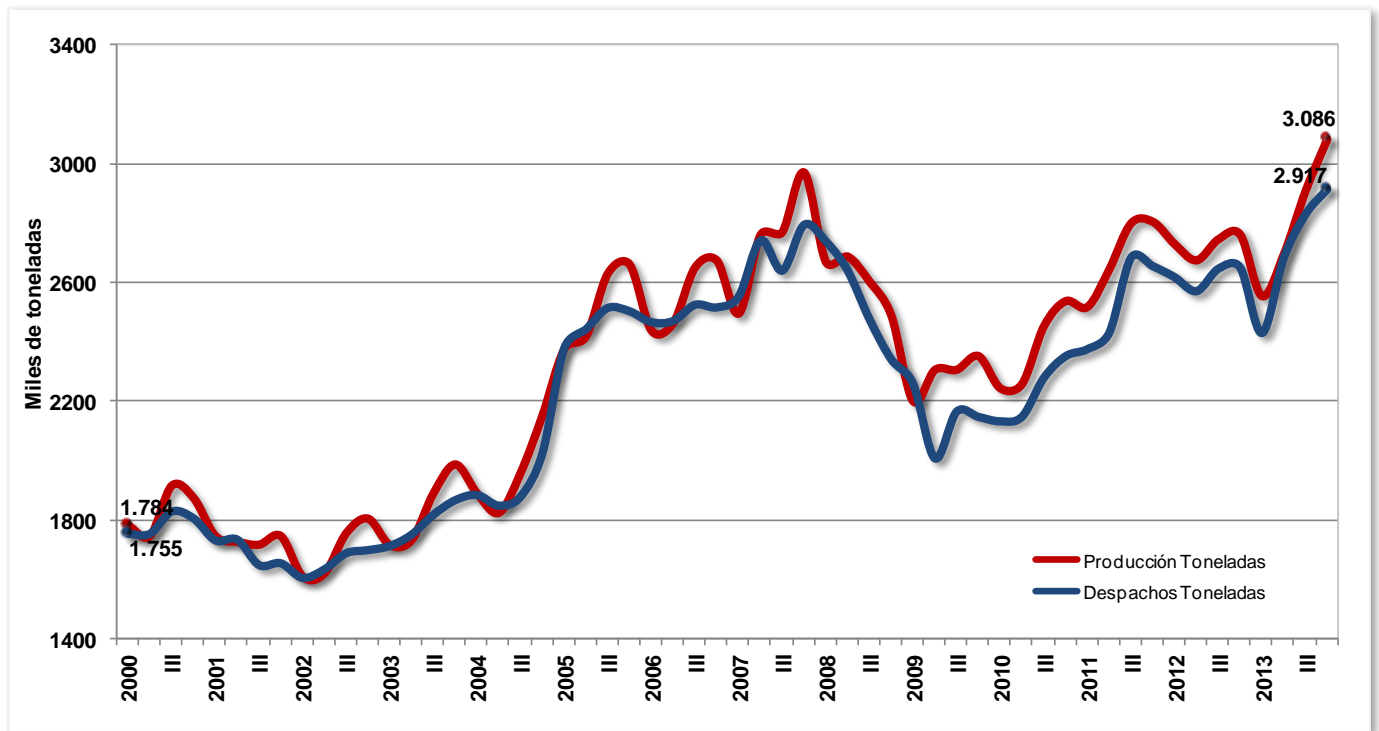
**Gráfico 22. Préstamos desembolsados
2000 / I - 2013 / IV**



Fuente: ASOBANCARIA - Cálculos DANE

Por su parte, la producción de cemento registró un aumento de 11,6%, comparado con el cuarto trimestre del año 2012 y creció 6,0% frente al trimestre inmediatamente anterior. El comportamiento de los despachos de cemento presentó un crecimiento en la variación anual de 9,9%; frente al trimestre anterior, su variación fue de 3,0%.

**Gráfico 23. Producción de cemento
2000 / I - 2013 / IV**



Fuente: DANE - DIMPE

2.5.4. Indicadores del sector de obras civiles.

Indicador de Obras Civiles (IIOC). En el cuarto trimestre de 2013, los desembolsos reales efectuados para la construcción de obras civiles registraron un aumento de 14,0%, frente a igual periodo de 2012.

Los grupos que disminuyeron los flujos de inversión fueron: vías férreas, pistas de aterrizaje y sistemas de transporte masivo en -9,0%; construcciones para la minería, centrales generadoras eléctricas y tuberías para el transporte a larga y corta distancia en -3,2%.

Por el contrario, los grupos que aumentaron los flujos de inversión fueron: carreteras, calles, caminos, puentes, carreteras sobre elevadas, túneles y construcción de subterráneos en 25,6%; las vías de agua, puertos, represas y otras obras portuarias en 48,4%; otras obras de ingeniería civil en 24,4%.

**Cuadro 18. Indicador de Inversión de Obras Civiles (IIOC), según tipos de construcción (pagos)
Variación porcentual anual y contribución a la variación
2013/IV - 2012/IV**

Base 2010

Descomposición del IIOC	Variación %		Contribución %
	2013-IV/2012-IV	2013 / 2012	2013-IV/2012-IV
Carreteras, calles, caminos, puentes	25,6	18,0	7,1
Vías férreas, pistas de aterrizaje y sistemas de transporte masivo	-9,0	-0,8	-0,1
Vías de agua, puertos, represas, acueductos, alcantarillados y otras obras portuarias	48,4	42,0	6,5
Construcciones para la minería, centrales generadoras eléctricas y tuberías para el transporte a larga y corta distancia	-3,2	1,0	-1,6
Otras obras de ingeniería*	24,4	-8,7	2,2
IIOC Total	14,0	10,2	14,0

Fuente: DIMPE - IIOC

* Incluye obras de urbanismo, estadios e instalaciones para el juego al aire libre, parques, etc.

2.5.3 Indicadores de construcción de edificaciones

2.5.3.1. Censo de Edificaciones (CEED)

- Área censada. De acuerdo con los resultados del CEED que se realiza en las dieciséis áreas urbanas, en el cuarto trimestre de 2013 respecto al mismo periodo del 2012 se registró un crecimiento de 12,5% en los metros cuadrados censados, explicado por el incremento de 8,8% de las obras en proceso, 10,3% las obras paralizadas y 36,5% las obras culminadas.
- Área causada. En el cuarto trimestre de 2013 comparado con el mismo periodo del año anterior, en las edificaciones residenciales el área causada aumentó 20,1%. Esta variación es resultado de las contribuciones positivas de las obras en proceso en 10,8 puntos porcentuales, y las obras culminadas aportaron 9,6. Por el contrario, las obras que paralizaron en -0,3.

Así mismo, en el cuarto trimestre de 2013 respecto al mismo periodo del año 2012, el comportamiento del área causada de las edificaciones no residenciales decreció 9,1%. Explicado este resultado por una disminución de las obras en proceso que aportaron 7,9 puntos y las obras culminadas en 1,2 puntos porcentuales.



- VIS y NO VIS. El área censada de Vivienda de Interés Social (VIS) se incrementó 15,0%, explicado por un aumento de 54,7% de los metros cuadrados culminados y de 25,0% de los metros cuadrados de obras nuevas; mientras, crecieron los metros cuadrados en proceso 3,4%, metros cuadrados paralizados 12,9%.

Por otra parte, los metros cuadrados censados de No VIS aumentaron 12,7%, efecto del incremento de 10,3% de los metros cuadrados de las obras en proceso, 31,3% de las obras culminadas y 10,3% de las obras paralizadas y el crecimiento de 31,5% del área nueva.

2.5.3.2. Áreas licenciadas y aprobadas para construcción

- Los metros cuadrados licenciados para vivienda en el cuarto trimestre de 2013, comparados con el mismo periodo de 2012, presentaron un aumento de 3,7%, explicados por un crecimiento de los metros cuadrados licenciados para VIS de 15,4% y un decrecimiento en No VIS de 2,0%.

El número de unidades licenciadas para vivienda en el cuarto trimestre de 2012, comparados con el mismo periodo de 2011, crecieron 7,1%, debido al aumento del número de unidades licenciadas para VIS de 14,6% y un decrecimiento en No VIS de 0,5%.

2.5.3.3. Cemento gris

- Las estadísticas del cemento gris del cuarto trimestre de 2013 respecto al mismo periodo del año anterior; registraron crecimientos en la producción y en los despachos de 11,6% y 9,9% respectivamente. Por canales de distribución, el comportamiento fue: a concreteiras 17,5%, a comercializadoras 2,5% y a constructores y contratistas 22,6%. Las variaciones de los despachos por tipo de empaque fueron los siguientes: a granel 21,0% y empacado 5,2%.



Cuadro 19. Indicadores del sector construcción de vivienda
Variación porcentual anual y trimestral
2012 (trimestre IV) - 2013 (trimestre IV)

Miles de m²

Actividad o producto	Variación anual %	
	2013 - IV / 2012 - IV	2013 - IV / 2013 - III
I. Censo de edificaciones		
Área censada m ²	12,5	2,2
Obras culminadas	36,5	25,9
Obras en proceso ^a	8,8	-2,8
Obras paralizadas ^b	10,3	8,4
Área causada m ²	12,0	-3,0
Obras culminadas	34,7	23,0
Obras en proceso ^a	7,2	-9,0
Obras paralizadas ^b	-9,1	3,9
Construcción de vivienda VIS y No VIS		
Vivienda de interés Social m ²	15,0	-0,1
Culminadas	54,7	55,0
En proceso ^a	3,4	-15,3
Paralizadas	12,9	4,4
Vivienda no VIS m ²	12,7	1,9
Culminadas	31,3	8,1
En proceso ^a	10,3	-0,2
Paralizadas	10,3	13,3
II. Área de licencias aprobadas para construcción de Vivienda		
Área aprobada total m ²	3,7	-0,4
Área Vivienda de interés Social	15,4	-3,3
Área Vivienda no VIS	-2,0	1,4
Número de licencias aprobadas para vivienda	7,1	7,8
Vivienda de interés Social	14,6	9,1
Vivienda no VIS	-0,5	6,4
III. Cemento gris		
Producción	11,6	6,0
Despachos	9,9	3,0
Por destino		
A concreteteras	17,5	-2,8
A comercializadoras	2,5	6,0
A constructores y contratistas	22,6	2,3
por empaque		
A granel	21,0	-0,03
Empacado	5,2	4,6

Fuente: DANE, Dirección de Metodología y Producción Estadística (DIMPE). Censo de Edificaciones (CEED)

a Las obras en proceso incluyen las obras nuevas (iniciadas), las que reinician proceso y las obras que continúan en proceso

b Incluye las obras que continúan paralizadas y las nuevas que se paralizan

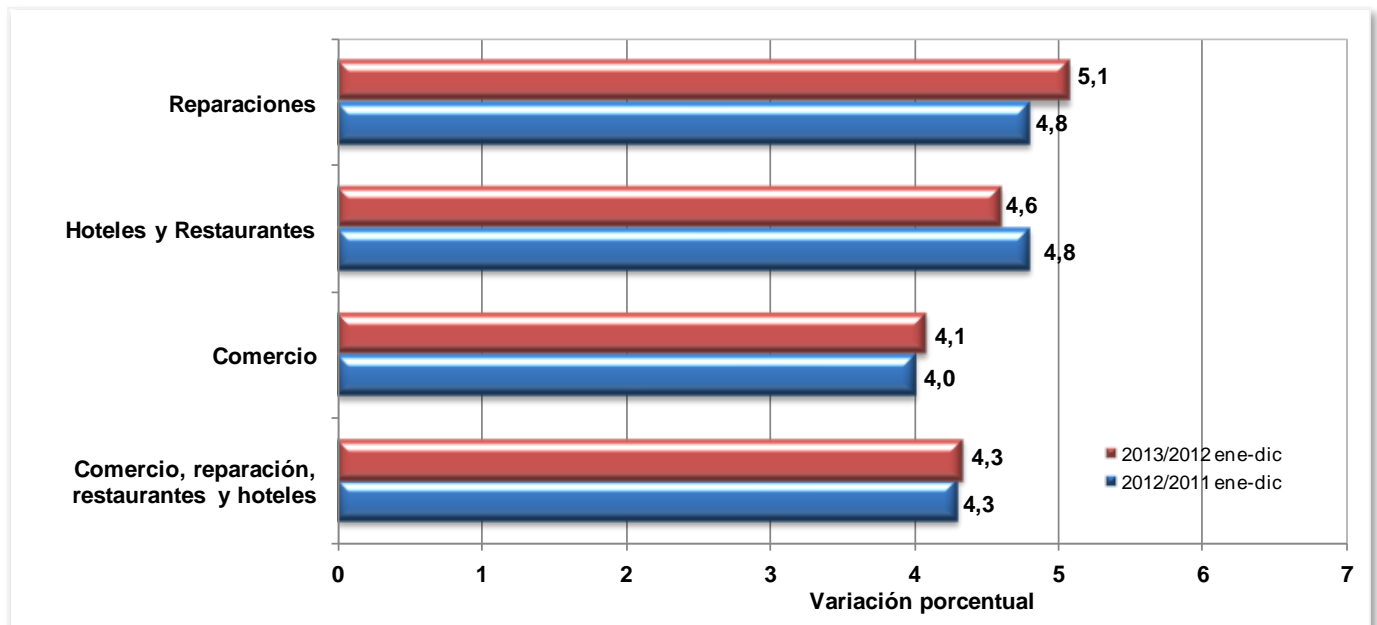
Na; No aplica

2.6. Comercio, reparación, restaurantes y hoteles

2.6.1. Comportamiento anual

Al examinar el comportamiento del sector durante el periodo comprendido entre enero y diciembre de 2013, se observó un aumento en 4.3% respecto 2012. Estos resultados se explican por el crecimiento del comercio en 4.1%, de los servicios de reparación en 5.1% y de los servicios de hotelería y restaurantes en 4,6%.

Gráfico 24. Comercio, reparación, restaurantes y hoteles
Variación anual 2013 / 2012

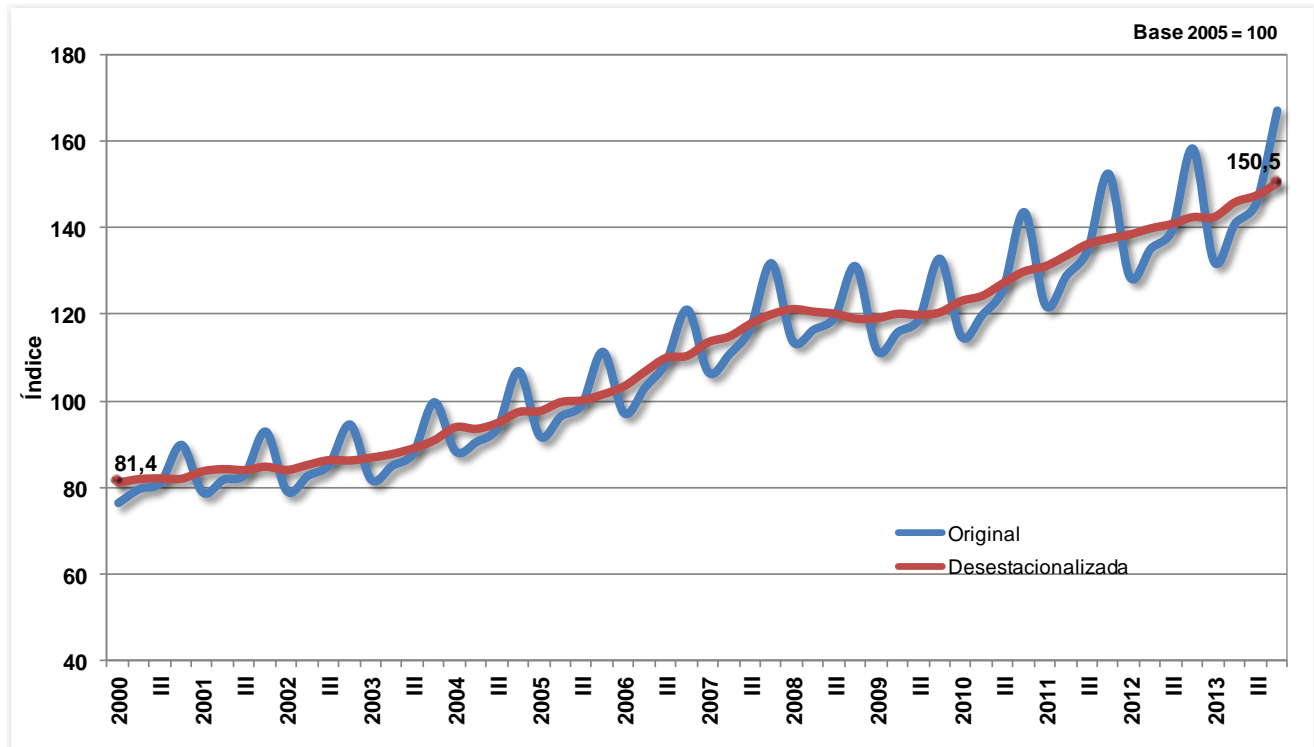


Fuente: DANE - Dirección de Síntesis y Cuentas Nacionales

2.6.2. Comportamiento trimestral

En el cuarto trimestre de 2013, el sector de actividades de comercio, reparaciones, restaurantes y hoteles presentó un aumento en 5,5%, explicado por el crecimiento en la producción de los servicios de comercio en 5,4%, de los servicios de reparación en 6,9% y de los servicios de hotelería y restaurantes en 5,1%; todos comparados con el mismo período del año 2012.

Gráfico 25. Comercio, mantenimiento, reparación de vehículos, restaurantes y hoteles
2000 / I - 2013 / IV



Fuente: DANE - Dirección de Síntesis y Cuentas Nacionales

Al comparar el sector con el trimestre inmediatamente anterior, el valor agregado aumentó en 1,9%. Este resultado obedeció al crecimiento de los servicios de comercio en 1,7%, un aumento de los servicios de mantenimiento y reparación en 1,9% y a un aumento en los servicios de hotelería y restaurantes en 2,6%.

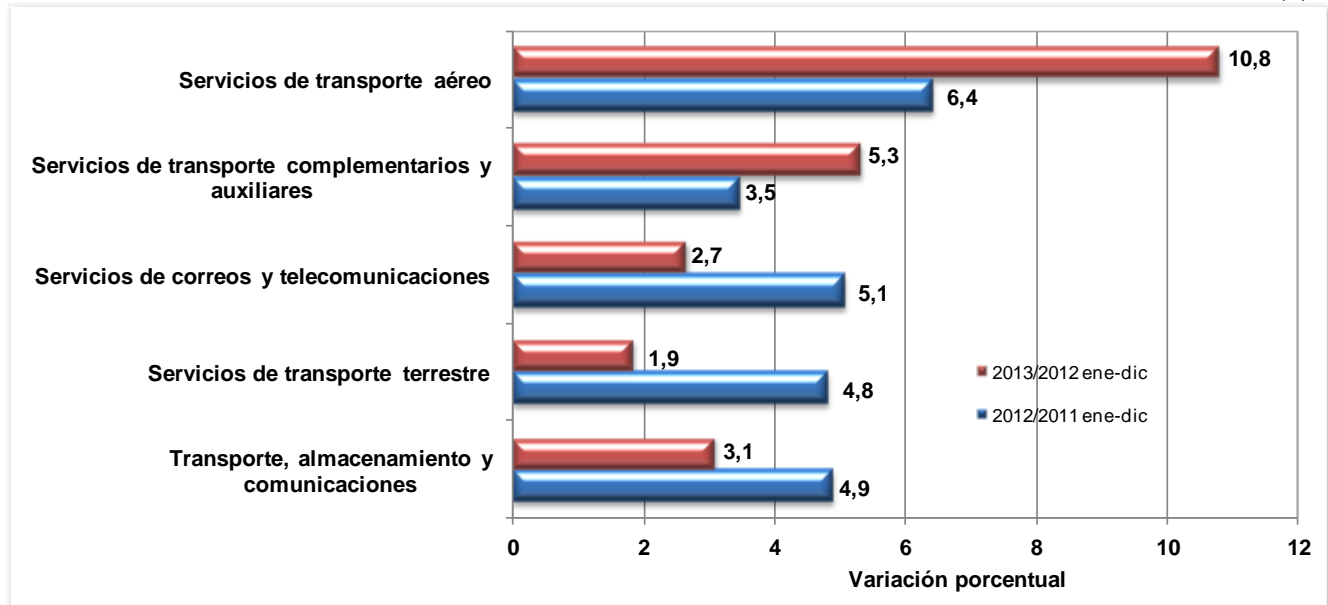
2.7. Transporte, Almacenamiento y Comunicaciones

2.7.1. Comportamiento anual

Durante el año 2013, el resultado acumulado del valor agregado de este sector respecto al presentado en 2012, mostró un crecimiento en 3,1%. Este comportamiento se explica por el crecimiento de los servicios de transporte terrestre en 1,9%, de los servicios de transporte por vía aérea en 10,8%, de los servicios de transporte complementarios y auxiliares en 5,3% y de los servicios de correos y telecomunicaciones en 2,7%.

Gráfico 26. Transporte, almacenamiento y comunicaciones
Variación anual 2013 / 2012

(%)



Fuente: DANE - Dirección de Síntesis y Cuentas Nacionales

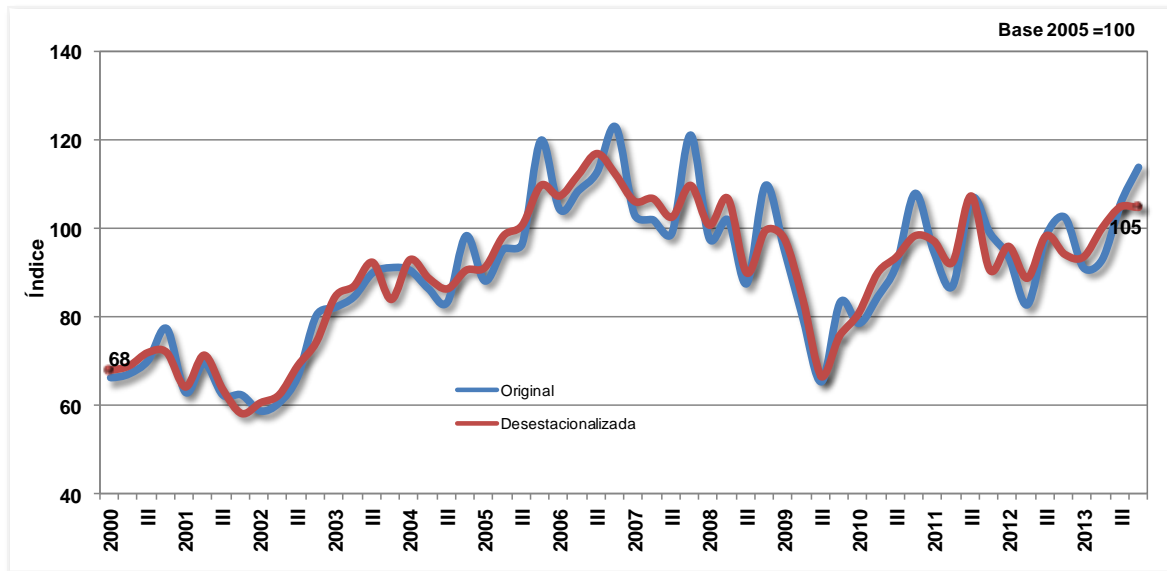
En el año 2013, el transporte aéreo aumentó el movimiento tanto de pasajeros como de carga en 12,0% y 7,0%, respectivamente; ambos comparados respecto al año anterior.

2.7.2. Comportamiento trimestral

En el cuarto trimestre de 2013, el valor agregado del sector transporte, almacenamiento y comunicaciones creció en 3,6% respecto al mismo periodo de 2012. Este comportamiento se explica por el crecimiento de los servicios de transporte terrestre en 2,4% de los servicios de transporte por vía aérea en 13,0%, de los servicios de complementarios y auxiliares del transporte en 6,3% y de los servicios de correos y telecomunicaciones en 2,6%.

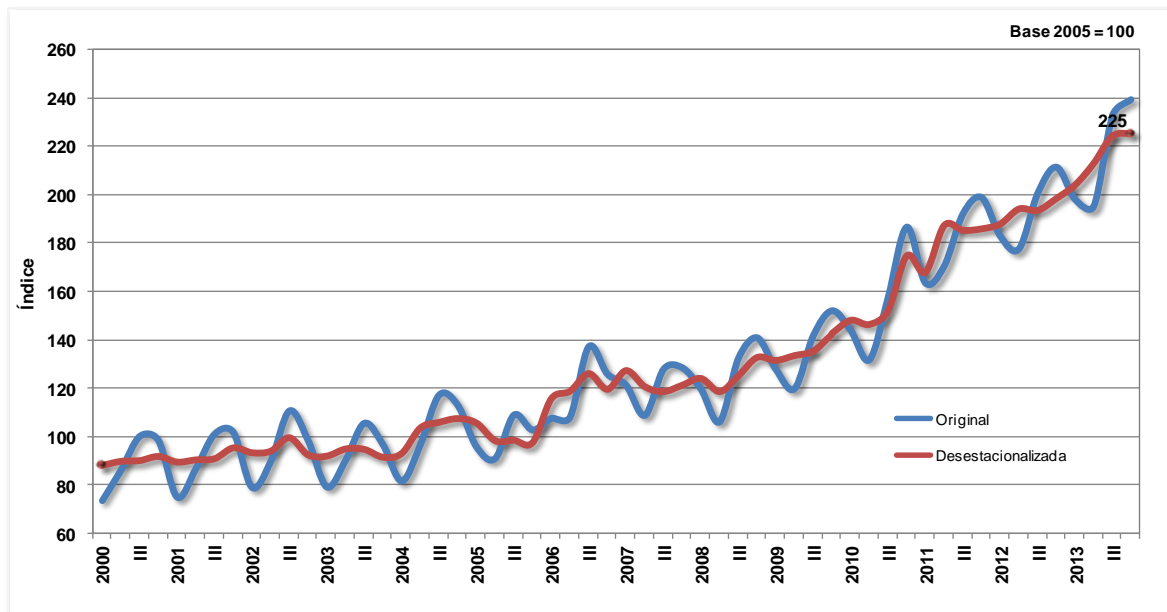
El comportamiento en el transporte aéreo se debió al aumento en el movimiento de pasajeros en 13,5% y el transporte de carga presentó un crecimiento en 11,5%.

**Gráfico 27. Transporte aéreo de carga
2000 / I - 2013 / IV**



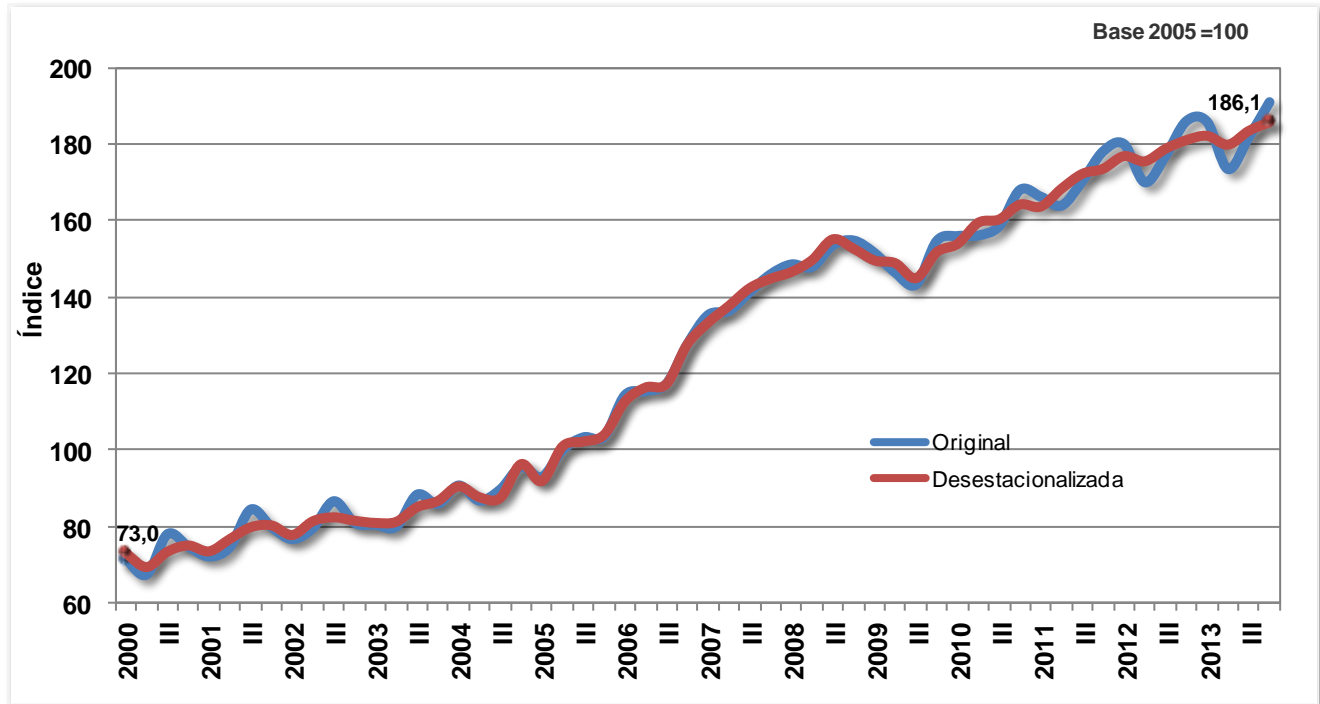
Fuente: DANE - Dirección de Síntesis y Cuentas Nacionales

**Gráfico 28. Transporte aéreo de pasajeros
2000 / I - 2013 / IV**



Fuente: DANE - Dirección de Síntesis y Cuentas Nacional

Gráfico 29. Correos y telecomunicaciones
2000 / I - 2013 / IV



Fuente: DANE - Dirección de Síntesis y Cuentas Nacionales

Respecto al tercer trimestre de 2013, el valor agregado del sector presentó una variación de 0,8%. Este comportamiento se explica por el crecimiento de los servicios de transporte por vía aérea de 1,2%, de los servicios auxiliares y complementarios del transporte en 2,6%, de los servicios de correo y comunicaciones en 1,3%, por otra lado los servicios de transporte por vía terrestre de presentaron un decrecimiento de 0,5%.

2.8. Establecimientos financieros, Seguros, Actividades inmobiliarias y Servicios a las empresas

Al comparar el valor agregado sectorial acumulado, se observó una variación positiva en 4,6%. Este resultado se explica por aumentos en el valor agregado de los servicios de intermediación financiera, de seguros y servicios conexos en 6,2%, de los servicios inmobiliarios y alquiler de vivienda en 3,1% y de los servicios a las empresas en 5,3%.



Frente al IV trimestre de 2012 se observó una variación positiva en 4,9%. Este resultado se explica por aumentos en el valor agregado de los servicios de intermediación financiera, de seguros y servicios conexos en 4,8%, de los servicios inmobiliarios y alquiler de vivienda en 3,2% y de los servicios a las empresas en 6,8%.

Cuadro 20. Valor agregado de establecimientos financieros, seguros, inmuebles y servicios a las empresas 2005 - 2013

Período	Variación porcentual anual			
	Servicios de intermediación financiera	Servicios inmobiliarios y de alquiler de vivienda	Servicios a las empresas	Total
2005	5,2	3,7	6,6	5,0
2006	10,9	4,0	7,0	6,4
2007	13,5	3,7	6,9	6,8
2008	9,2	2,8	3,8	4,5
2009	3,2	3,5	2,5	3,1
2010	4,5	3,6	3,1	3,6
2011	13,0	2,8	7,1	6,7
2012	8,2	3,2	4,8	5,0
2013	6,2	3,1	5,3	4,6

Fuente: DANE - Dirección de Síntesis y Cuentas Nacionales

2.8.1. Servicios de intermediación financiera y conexos

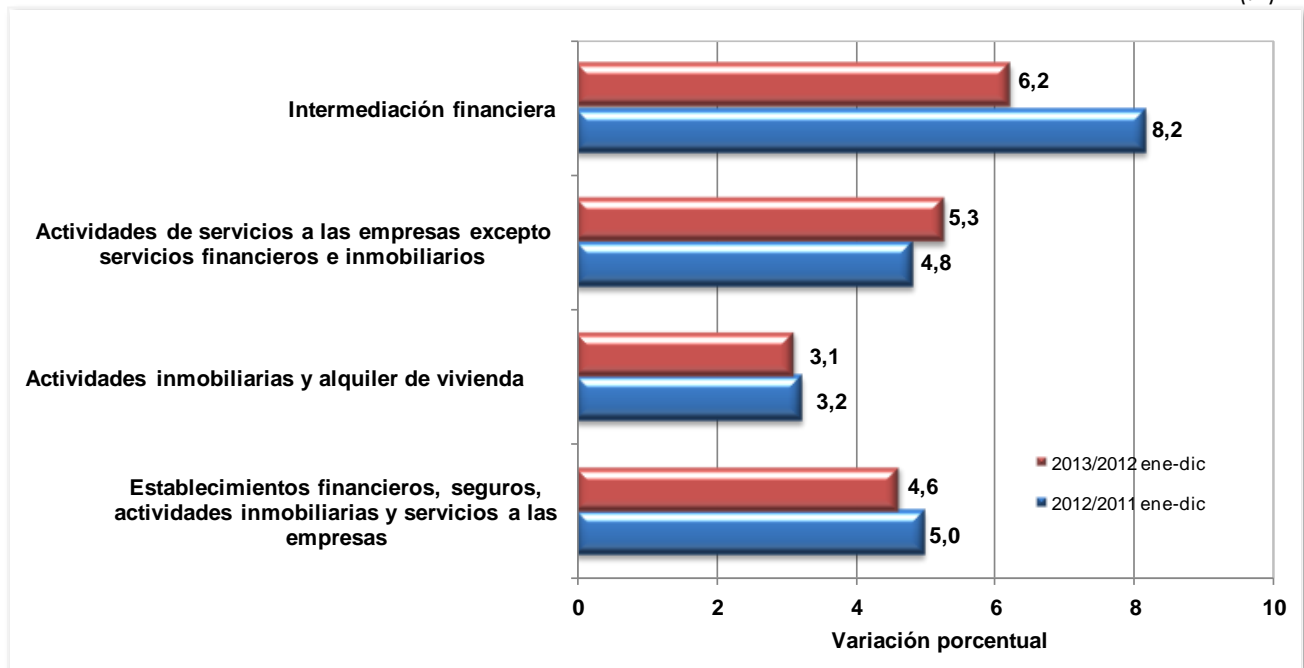
2.8.1.1. Comportamiento anual

La variación de 6,2% en el valor agregado de los servicios de intermediación financiera, de seguros y servicios conexos fue resultado de incrementos en la producción de los servicios de intermediación financiera medidos indirectamente - SIFMI en 8,5%, de las comisiones y otros servicios de administración financiera de 3,5% y de los servicios de seguros en 7,1%, así como, por una disminución en la producción de los servicios auxiliares de intermediación financiera en 4,5%.

Frente al IV trimestre de 2012, la variación de 4,8% en el valor agregado de los servicios de intermediación financiera, de seguros y servicios conexos fue resultado de incrementos en la producción de los servicios de intermediación financiera medidos indirectamente - SIFMI en 7,5%, de las comisiones y otros servicios de administración financiera de 4,4% y de los servicios de seguros en 7,6%, así como, por una disminución en la producción de los servicios auxiliares de intermediación financiera en 17%.

Gráfico 30.
Servicios de intermediación financiera y servicios conexos
Variación anual 2013 / 2012

(%)

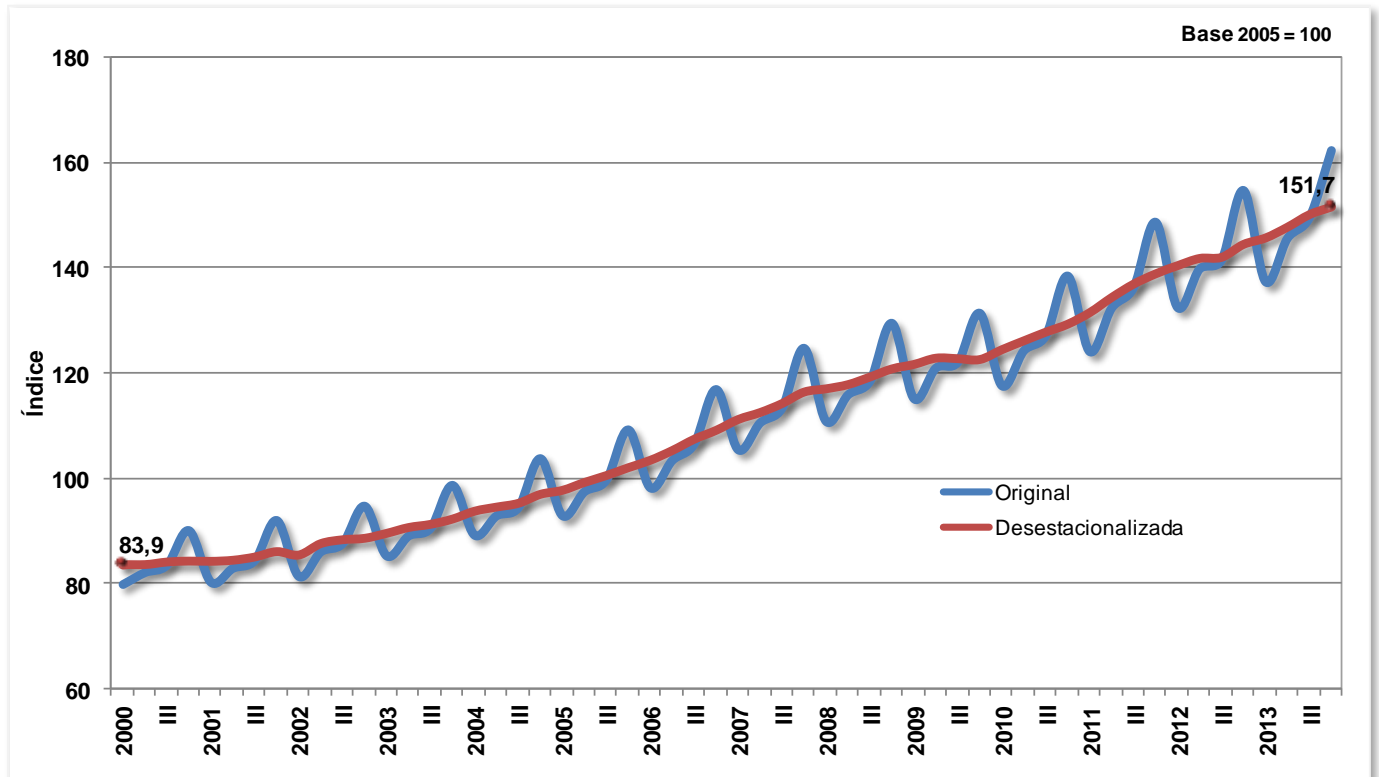


Fuente: DANE - Dirección de Síntesis y Cuentas Nacionales

2.8.1.2. Comportamiento trimestral

Respecto al trimestre inmediatamente anterior, el valor agregado de los servicios de intermediación financiera, de seguros y servicios conexos no presentó variación, resultado de las variaciones en la producción de los servicios de intermediación financiera medidos indirectamente - SIFMI en 0,1%, de las comisiones y otros servicios de administración financiera de 1,2% y de los servicios de seguros en 5,6%, así como, por una disminución en la producción de los servicios auxiliares de intermediación financiera en 9,3%.

Gráfico 31. Servicios de intermediación financiera
2000 / I - 2013 / IV



Fuente: DANE - Dirección de Síntesis y Cuentas Nacionales

Al comparar la cartera bruta con el mismo trimestre de 2012, se registró un aumento en 13,39%. Por su parte, la cartera vencida presentó un incremento anual de 13,15. (Ver gráfico 25).

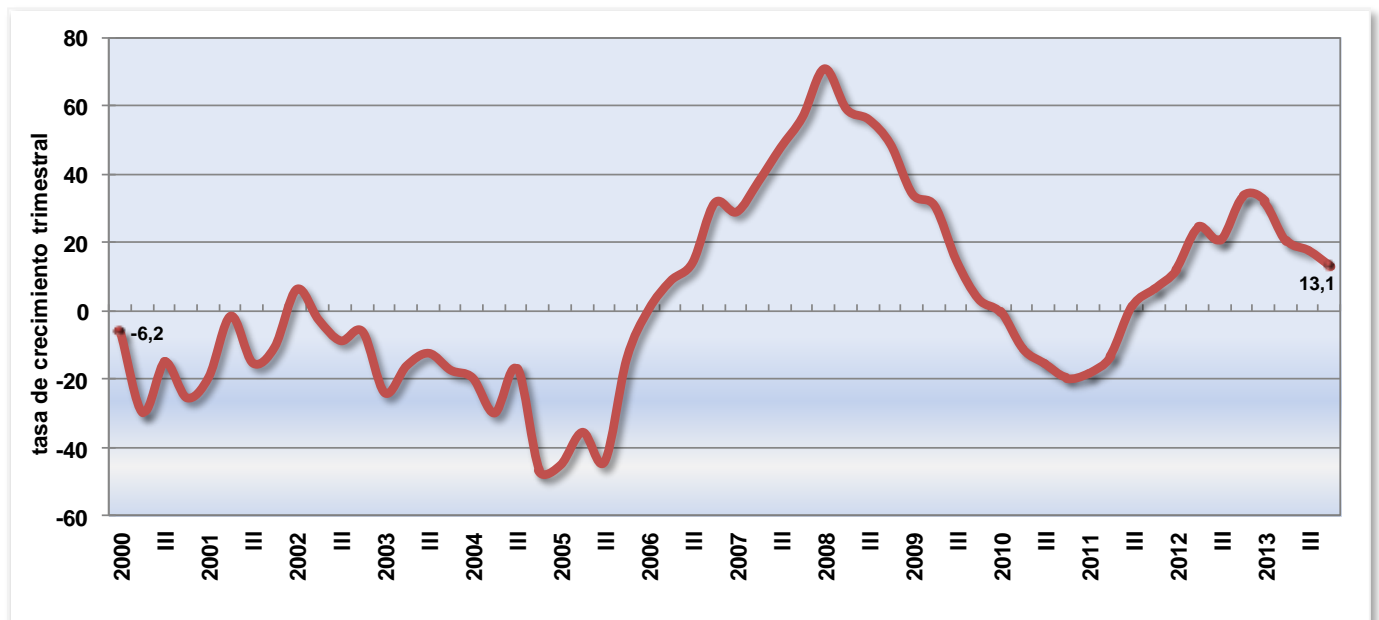
**Cuadro 21. Cartera total del sistema financiero
2012 / I - 2013 / IV**

Serie desestacionalizada

Periodo	Cartera bruta			Cartera vencida		
	Millones de pesos corrientes	Variación porcentual anual	Variación porcentual trimestral	Millones de pesos corrientes	Variación porcentual anual	Variación porcentual trimestral
2012 - I	199.068	19,35	1,98	5.606	12,14	15,95
II	206.709	17,15	3,84	6.005	24,32	7,12
III	213.388	14,66	3,23	6.302	21,01	4,94
IV	224.038	14,77	4,99	6.454	33,47	2,40
2013 - I	227.957	14,51	1,75	7.413	32,23	14,87
II	238.909	15,58	4,80	7.252	20,77	-2,17
III	247.126	15,81	3,44	7.424	17,80	2,37
IV	254.041	13,39	2,80	7.302	13,15	-1,65

Fuente: Banco de la República

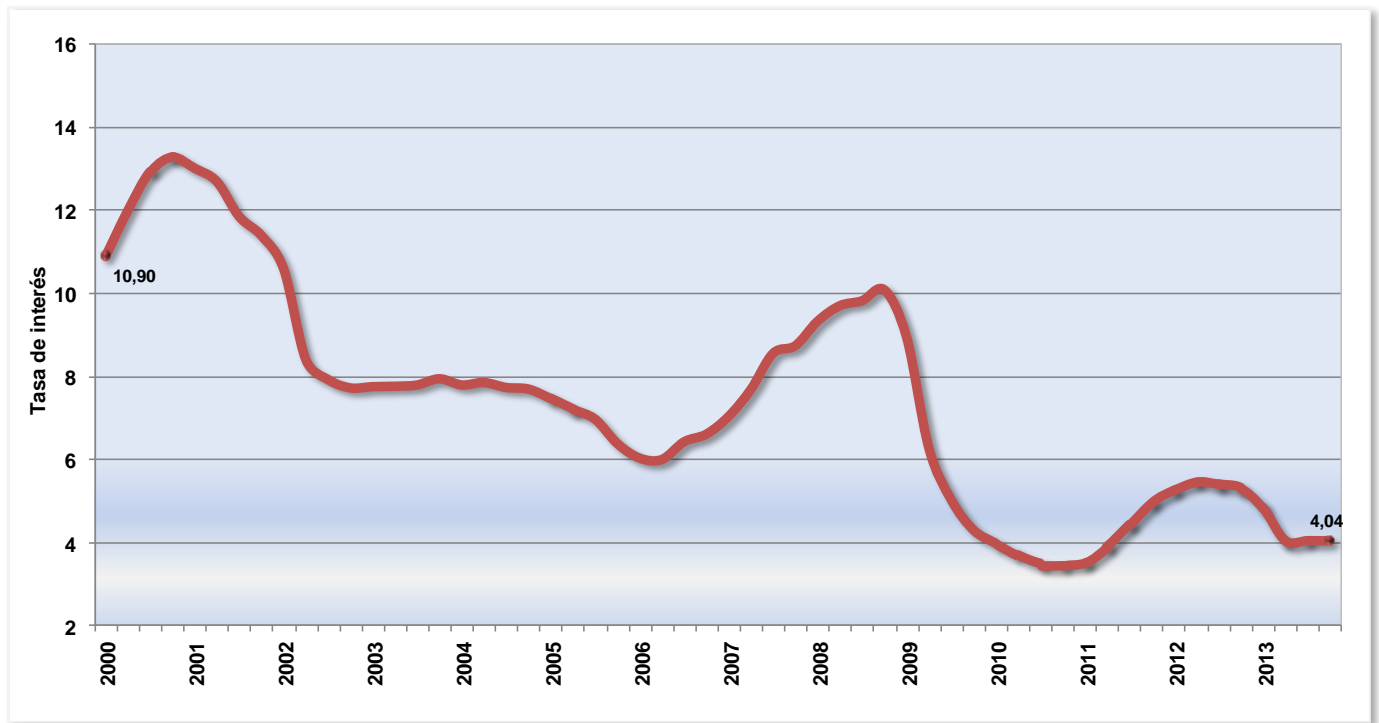
**Gráfico 32. Cartera Vencida
2000 / I - 2013 / IV**



Fuente: Banco de la República

De otro lado, la DTF se mantuvo en 4,04% entre julio y diciembre de 2013; frente al mismo periodo del año anterior, presentó una disminución en 1,28 puntos porcentuales.

Gráfico 33. DTF
2000 / I - 2013 / IV



Fuente: Banco de la República

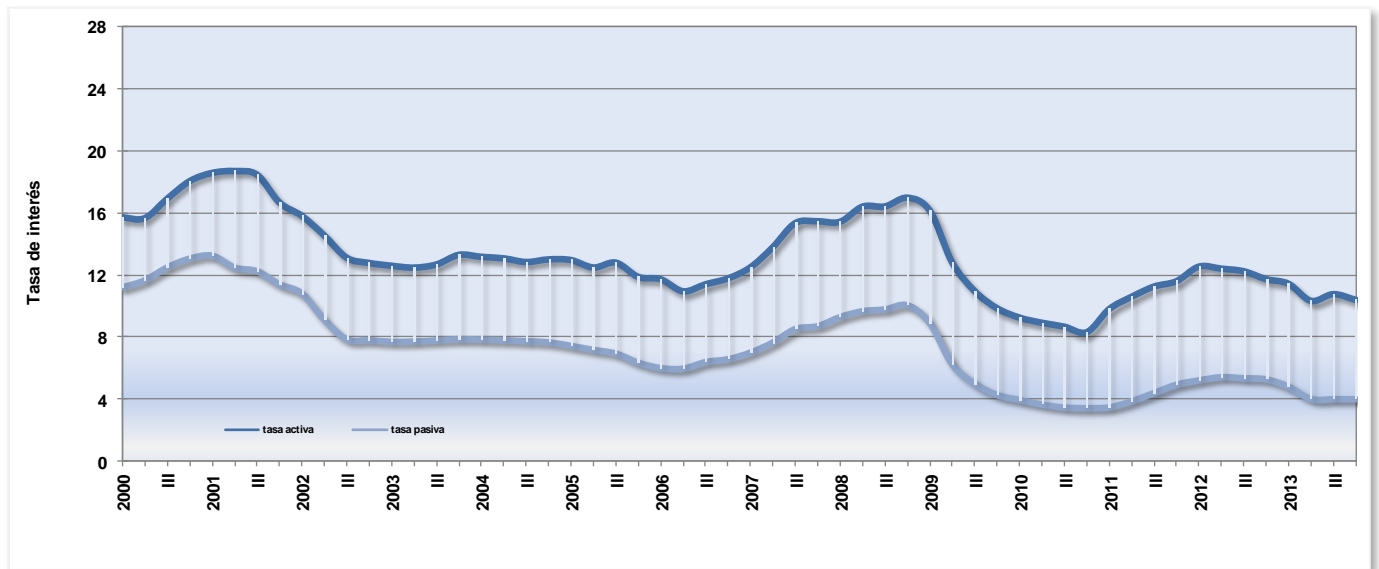
El margen de intermediación para este trimestre disminuyó en 0,37 puntos porcentuales, al pasar de 6,77% en el tercer trimestre de 2013 a 6,40% en el cuarto trimestre de 2013.

**Cuadro 22. Margen de intermediación
2012 / I - 2013 / IV**

Trimestre	Tasa de colocación	Tasa de captación	Margen de intermediación
2012 - I	12,59	5,25	7,33
II	12,46	5,46	7,00
III	12,29	5,39	6,90
IV	11,78	5,32	6,46
2013 - I	11,48	4,84	6,64
II	10,38	4,04	6,34
III	10,81	4,04	6,77
IV	10,44	4,04	6,40

Fuente: Banco de la República

**Gráfico 34. Margen de Intermediación Financiera
2000 / I - 2013/ IV**



Fuente: Banco de la República

Las utilidades del sector financiero aumentaron, al pasar de \$6.562 miles de millones de pesos a diciembre de 2012 a \$6.492 miles de millones de pesos a diciembre de 2013. Por otra parte, las provisiones pasaron de \$8.571 miles de millones de pesos en diciembre de 2012 a \$9.962 miles de millones de pesos en diciembre de 2013.



Cuadro 23. Utilidades y provisiones del sector financiero
Dic. / 2012 - Dic. / 2013

Miles de millones de pesos

Entidad	Utilidad		Provisiones	
	Dic. - 2012	Dic. - 2013	Dic. - 2012	Dic. - 2013
Bancos	6.562	6.492	8.571	9.962
Corporaciones Financieras	436	640	1	2
Compañías de financiamiento comercial	316	372	753	832
Total	7.314	7.468	9.325	10.760

Fuente: Superintendencia Bancaria

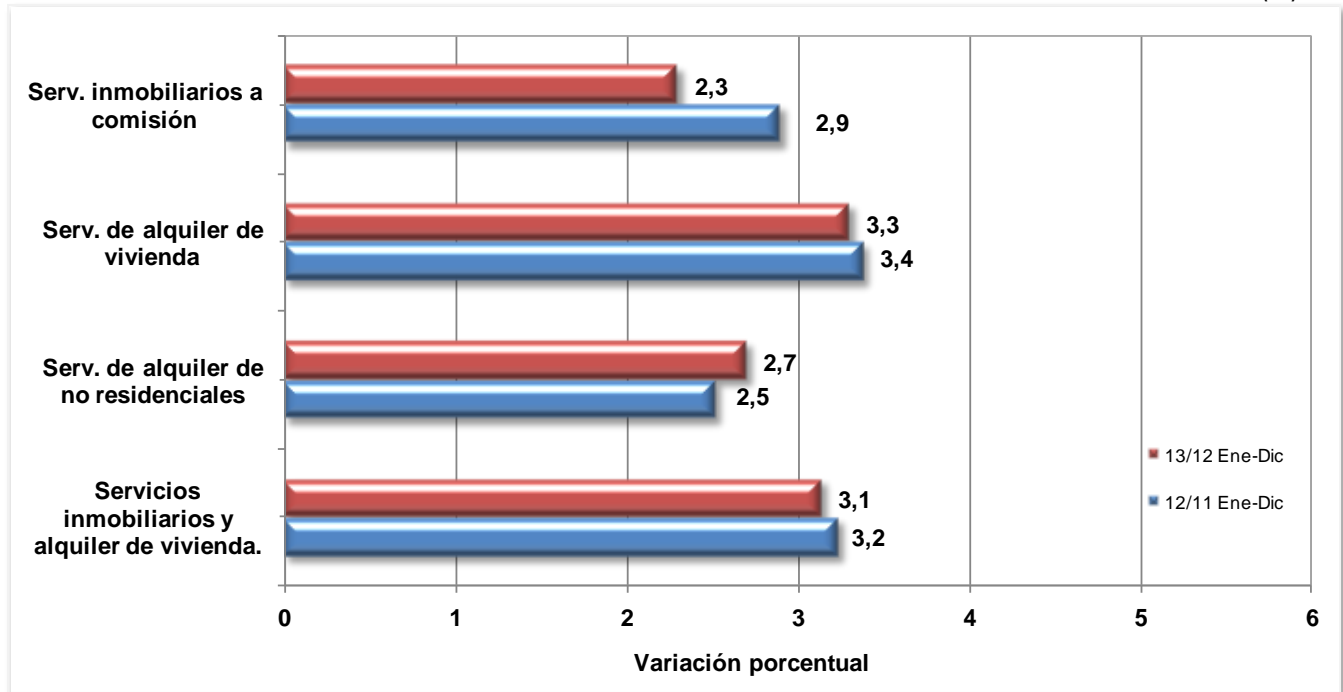
2.8.2. Servicios inmobiliarios y de alquiler de vivienda

2.8.2.1. Comportamiento anual

Para el total del año 2013, el valor agregado del sector servicios inmobiliarios y alquiler de vivienda presentó un crecimiento en 3.1%, explicado por el aumento en la producción de los servicios de alquiler de vivienda en 3.2%, de los alquileres de bienes no residenciales en 2.5% y de los servicios inmobiliarios a comisión en 4.4%.

Gráfico 35. Servicios Inmobiliarios y Alquiler de Vivienda
Variación anual 2013 / 2012

(%)



Fuente: DANE - Dirección de Síntesis y Cuentas Nacionales

2.8.2.2. Comportamiento trimestral

Durante el cuarto trimestre de 2013, el sector servicios inmobiliarios y alquiler de vivienda presentó un crecimiento en 3,1%, al compararlo con el mismo trimestre del año 2012. Este comportamiento se explica por el incremento en la producción de los servicios de alquiler de bienes raíces residenciales en 3,3%, de los servicios de bienes raíces no residenciales en 2,7%, y de los servicios inmobiliarios a comisión en 2,3%.

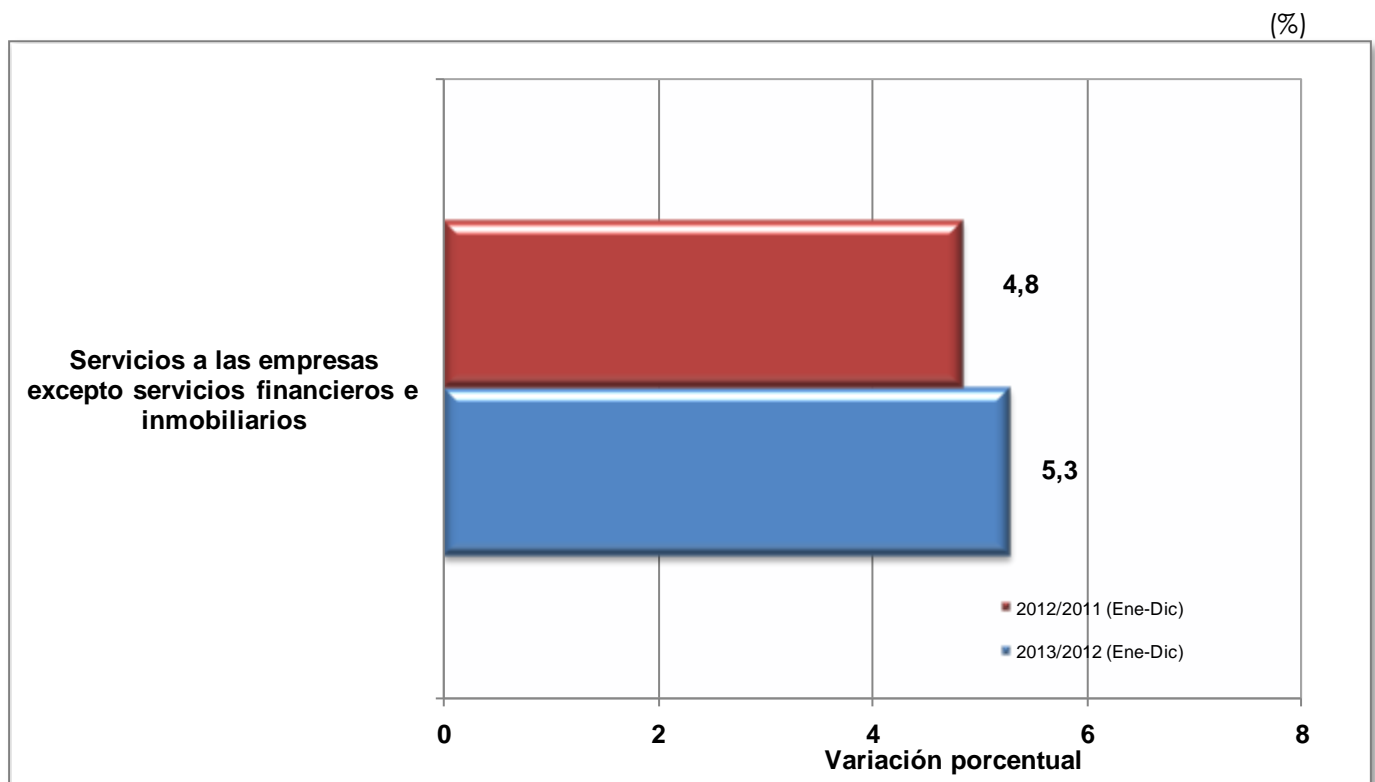
Al compararlo con el tercer trimestre de 2013, el sector registró un crecimiento en 0,8%, explicado por incrementos en la producción de los servicios de alquiler de bienes raíces residenciales en 0,9%, de los servicios de alquiler de bienes raíces no residenciales en 0,7%, así como por la disminución de los servicios inmobiliarios a comisión o por contrato en 3,1%.

2.8.3. Servicios prestados a las empresas

2.8.3.1. Comportamiento anual

Durante el periodo acumulado entre enero y diciembre de 2013, este sector presentó un incremento en 5,3% respecto al mismo periodo del año anterior, tal como se observa en el siguiente gráfico:

Gráfico 36. Servicios prestados a las empresas, Variación anual 2013 / 2012

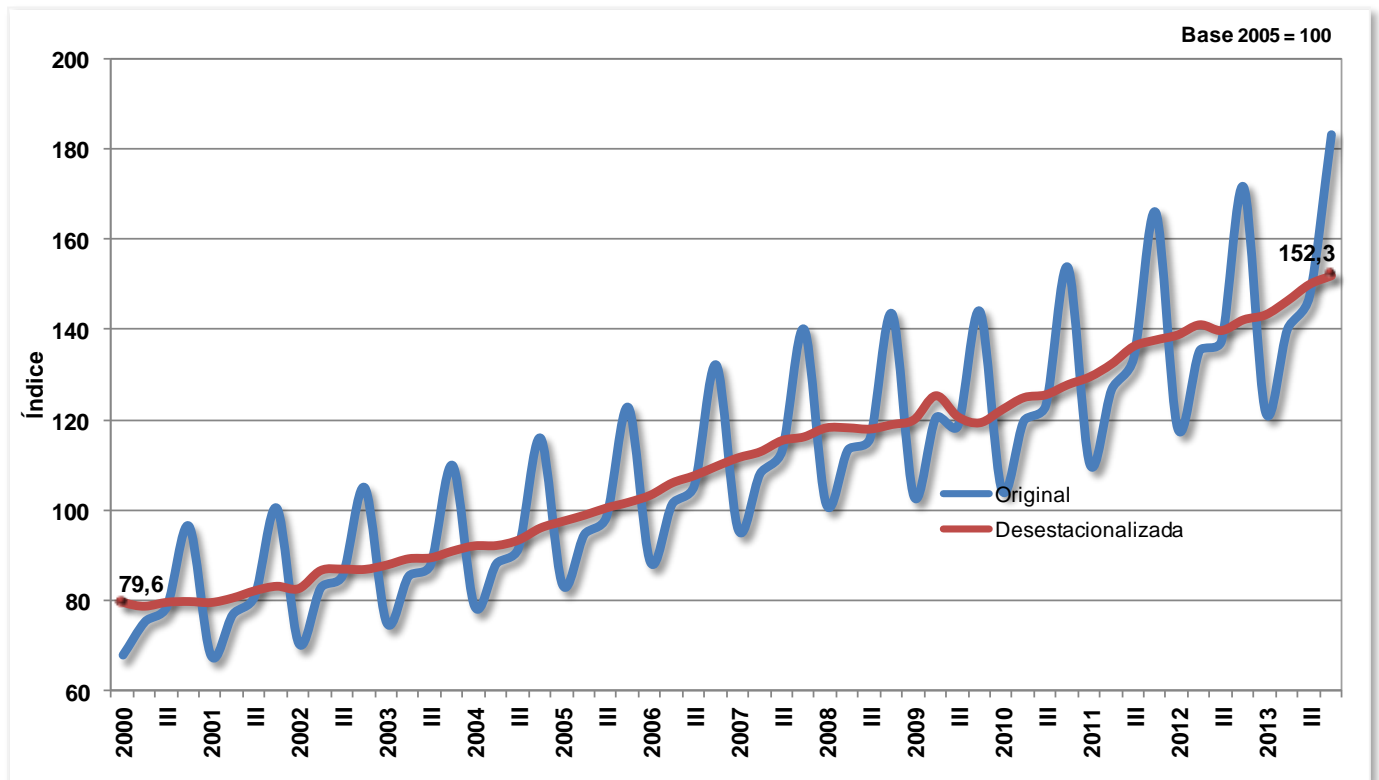


Fuente: DANE - Dirección de Síntesis y Cuentas Nacionales

2.8.3.2. Comportamiento trimestral

Durante el cuarto trimestre de 2013 el valor agregado de los servicios a las empresas presentó un crecimiento de 6,8% al compararlos con el mismo periodo del año 2012. Frente al trimestre inmediatamente anterior, la actividad de servicios a las empresas registró un aumento en 1,3%.

Gráfico 37. Servicios a las Empresas
2000 / I - 2013 / IV



Fuente: DANE - Dirección de Síntesis y Cuentas Nacionales

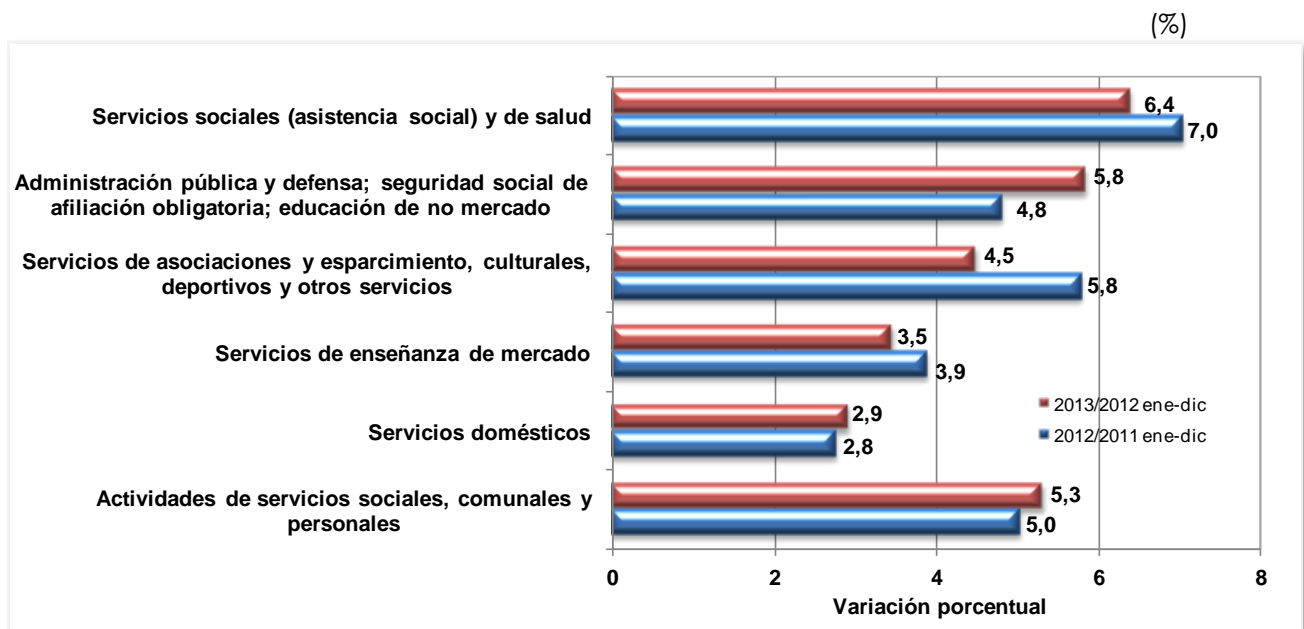
2.9. Actividades de servicios sociales, comunales y personales

2.9.1. Comportamiento anual

En el período acumulado de enero a diciembre de 2013, los servicios sociales, comunales y personales crecieron en 5,3%, comparados con el mismo período del año anterior.

Durante este período, se observaron los siguientes comportamientos en forma desagregada: crecimientos en los servicios de administración pública y defensa en 5,8%; servicios de enseñanza de mercado en 3,5%; servicios sociales (asistencia social) y de salud en 6,4%; y servicios de asociaciones de esparcimiento de mercado en 4,5%; y servicios domésticos en 2,9%.

Gráfico 38. Servicios sociales, Comunales y Personales
Variación anual 2013 / 2012

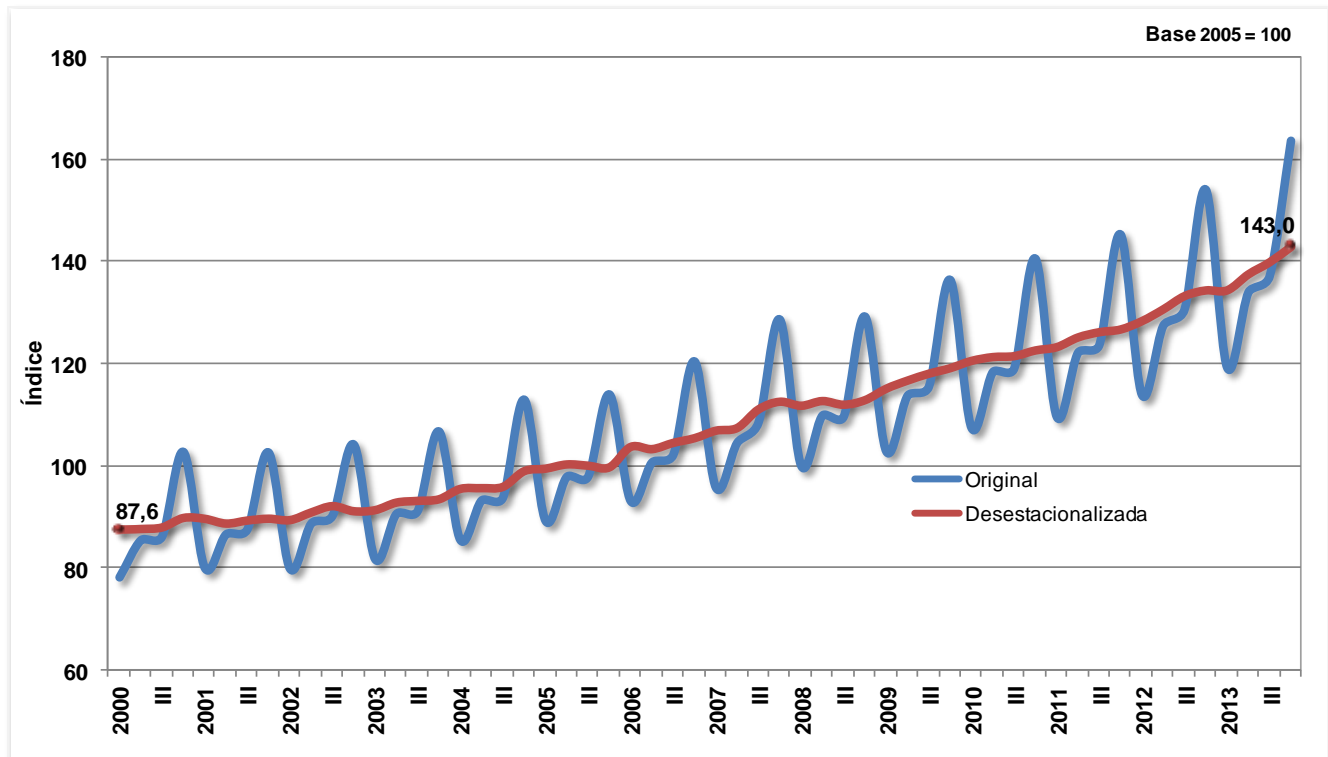


Fuente: DANE - Dirección de Síntesis y Cuentas Nacionales

2.9.2. Comportamiento trimestral

El valor agregado del sector servicios sociales, comunales y personales en el cuarto trimestre de 2013 presentó un crecimiento en 6,3% frente al mismo trimestre del año anterior; y un crecimiento en 2,1%, respecto al tercer trimestre del mismo año.

Gráfico 39. Servicios sociales, comunales y personales
2000 / I - 2013 / IV



Fuente: DANE - Dirección de Síntesis y Cuentas Nacionales

Con relación al cuarto trimestre de 2012, el comportamiento de los servicios sociales, comunales y personales se explica por el crecimiento de los servicios de administración pública y defensa en 6,5%, de los servicios de enseñanza en 3,7%, de los servicios sociales (asistencia social) y de salud en 6,0%, de los servicios de asociaciones y esparcimiento, culturales, deportivos y otros servicios en 8,7% y de los servicios domésticos en 2,4%.

Respecto al trimestre inmediatamente anterior, los servicios de administración pública y defensa en 2,6%, de los servicios de enseñanza en 0,9%, de los servicios sociales (asistencia social) y de salud en 1,8%, de los servicios de asociaciones y esparcimiento, culturales, deportivos y otros servicios en 1,3% y de los servicios domésticos en 0,2%.



3. Comportamiento del PIB desde el lado de la demanda

3.1. Consumo final

3.1.1. Comportamiento anual

Durante el año 2013, la variación del consumo final fue de 4,7%, respecto al año anterior. Este comportamiento se explica por el incremento del consumo de los hogares en 4,5% y de gobierno en 6,0%.

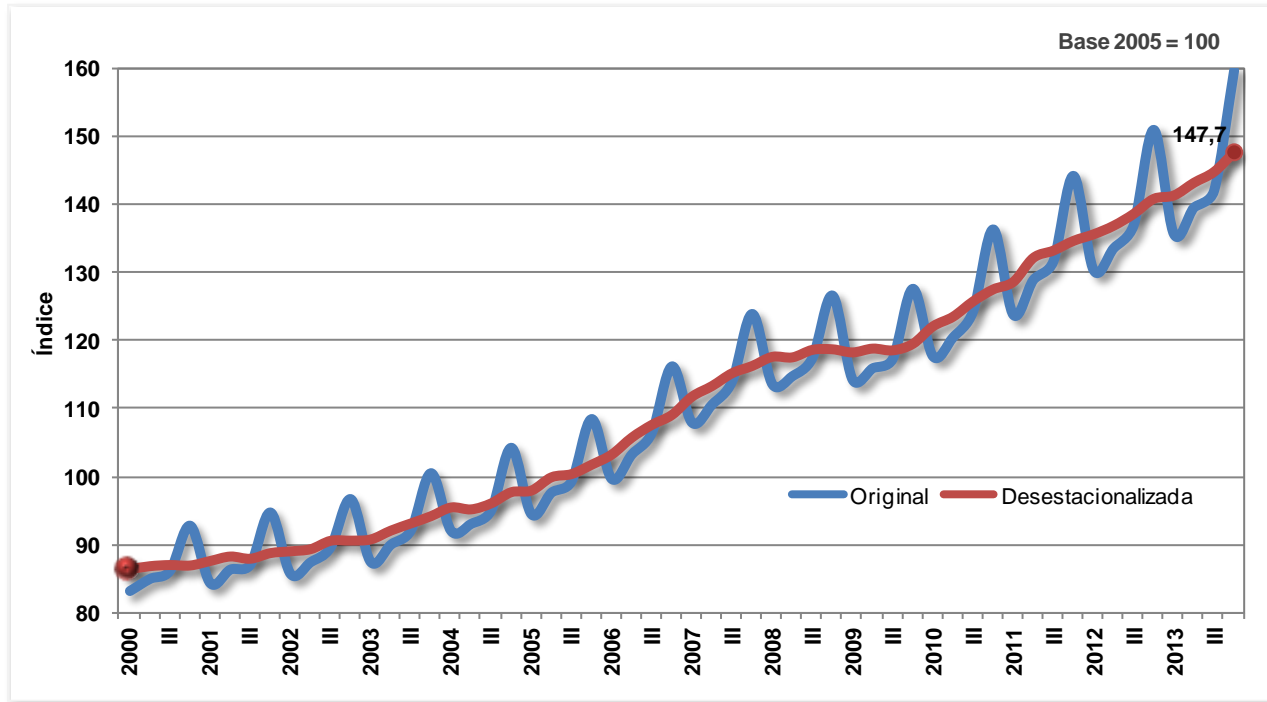
Los componentes del consumo final a lo largo de 2013 presentó las siguientes variaciones anuales: el consumo final de los hogares registró 4,2% durante el primer trimestre; 4,6% en el segundo; 4,5% en el tercero y 4,9% en el cuarto. Por su parte, el consumo del gobierno presentó una variación de 5,9% en el primer trimestre; 5,9% en el segundo; 6,1% en el tercero y 6,1% en el cuarto.

3.1.2. Comportamiento trimestral

Durante el cuarto trimestre de 2013, el consumo final registró una variación de 4,9% respecto al mismo periodo del año anterior. Esta variación se explica por el crecimiento del consumo final del gobierno en 6,1% y del consumo final de los hogares en 4,9%.

Por su parte, la variación del consumo final con relación al trimestre inmediatamente anterior fue de 1,9%. Este comportamiento se descompone en las siguientes variaciones: consumo de los hogares en 2,0% y consumo del gobierno en 2,2%.

Gráfico 40. Consumo final
2000 / I - 2013 / IV



Fuente: DANE - Dirección de Síntesis y Cuentas Nacionales

3.1.1. Consumo final interno de los hogares por finalidad

3.1.1.1. Comportamiento anual

El aumento del consumo final interno de los hogares durante el año 2013 fue de 4,4%, respecto a 2012. Al desagregar por grupo de productos, se registraron los siguientes comportamientos: alimentos y bebidas no alcohólicas en 3,8%; bebidas alcohólicas y tabaco en 6,1%; prendas de vestir en 6,4%; alojamiento en 3,7%; muebles y artículos para el hogar en 3,9%; salud en 5,5%; transporte en 3,7%; comunicaciones en 1,1%; recreación y cultura en 8,6%; educación 3,7%; restaurantes en 5,1% y bienes y servicios diversos en 5,5%.

A lo largo de 2013, el comportamiento del consumo final interno de los hogares fue el siguiente: 4,0% para el primer trimestre; 4,4% para el segundo; 4,3% para el tercero y 4,7% para el cuarto, todos comparados con el mismo periodo del año anterior.

3.1.1.2. Comportamiento trimestral

Como se observa en el Cuadro 24, el comportamiento del consumo final interno de los hogares presentó una variación en 4,7% en relación con el cuarto trimestre del año anterior. Por finalidad del gasto, registraron aumento todas las agrupaciones, así: alimentos y bebidas no alcohólicas en 4,6%; bebidas alcohólicas, tabaco y estupefacientes en 5,6%; prendas de vestir y calzado en 8,6%; alojamiento, electricidad, agua, gas y otros combustibles en 4,0%; muebles, artículos para el hogar y para la conservación ordinaria del hogar en 3,9%; salud en 7,0%; transporte en 2,8%; comunicaciones en 1,3%; recreación y cultura en 8,9%; educación en 4,1%; restaurantes y hoteles en 5,3% y bienes y servicios diversos en 4,6%.

**Cuadro 24. Consumo final interno de los hogares por finalidad
2011 - Cuarto trimestre**

Grupos de productos	Variación porcentual	
	2013 - IV / 2012 - IV	2013 - IV / 2013 - III
Alimentos y bebidas no alcohólicas	4,6	1,3
Bebidas alcohólicas tabaco y estupefacientes	5,6	1,0
Prendas de vestir y calzado	8,6	3,3
Alojamiento, electricidad, agua, gas y otros combustibles	4,0	0,9
Muebles, artículos para el hogar y para la conservación ordinaria del hogar	3,9	0,9
Salud	7,0	2,6
Transporte	2,8	4,8
Comunicaciones	1,3	1,2
Recreación y cultura	8,9	1,9
Educación	4,1	1,1
Restaurantes y hoteles	5,3	2,3
Bienes y servicios diversos	4,6	0,5
Total	4,7	2,0

Fuente: DANE - Dirección de Síntesis y Cuentas Nacionales

El comportamiento del consumo final interno de los hogares por finalidad registró un crecimiento en 2,0% con relación al trimestre inmediatamente anterior. Por finalidad del gasto, se presentaron las siguientes variaciones: alimentos y bebidas no alcohólicas en 1,3%; bebidas alcohólicas y tabaco en 1,0%; prendas de vestir y calzado en 3,3%; alojamiento, electricidad, agua, gas y otros combustibles en 0,9%; muebles, artículos para el hogar y para la conservación ordinaria del hogar en 0,9%; salud en 2,6%; transporte en 4,8%; comunicaciones en 1,2%; recreación y cultura en 1,9%; educación en 1,1%; restaurantes y hoteles en 2,3% y bienes y servicios diversos en 0,5%.

3.1.2. Consumo final interno de los hogares por grado de durabilidad

3.1.2.1. Comportamiento anual

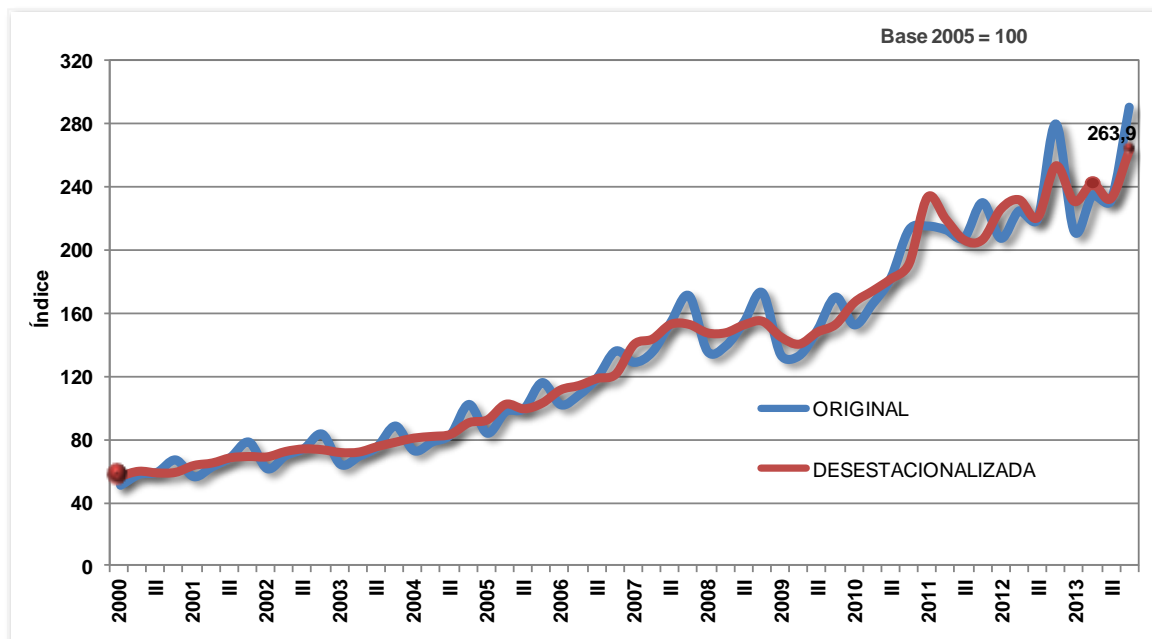
Por grado de durabilidad del consumo final interno de los hogares, se encontraron las siguientes variaciones positivas durante 2013: bienes no durables en 4,3%; bienes semidurables en 6,8% y servicios en 4,3% y bienes durables 3,9%.

3.1.2.2. Comportamiento trimestral

Según el grado de durabilidad, la variación anual en el consumo final de los hogares en el cuarto trimestre de 2013 fue de 4,7%, explicada por el aumento en todos los grupos, así: servicios en 4,4%; bienes no durables en 4,9%; bienes semidurables en 7,5% y bienes durables en 3,8%.

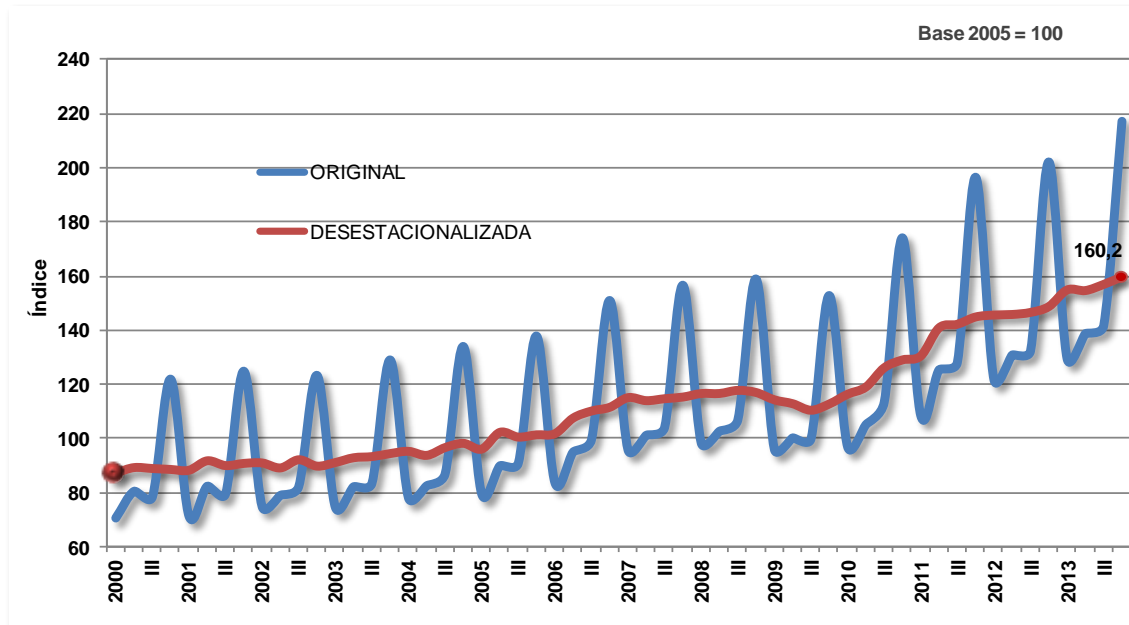
Respecto al trimestre inmediatamente anterior, la variación en 2,0% obedeció a los siguientes comportamientos: servicios en 1,2%; bienes no durables en 1,6%, bienes semidurables en 1,8% y bienes durables en 13,0%.

**Gráfico 41. Consumo final de bienes durables
2000 / I - 2013 / IV**



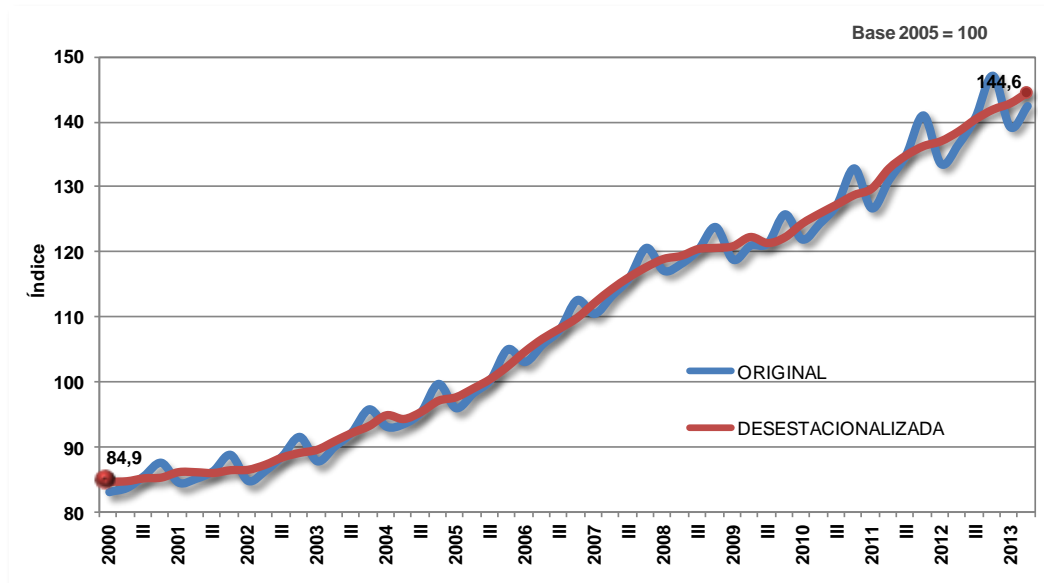
Fuente: DANE - Dirección de Síntesis y Cuentas Nacionales

Gráfico 42. Consumo final de bienes semidurables
2000 / I - 2013 / IV



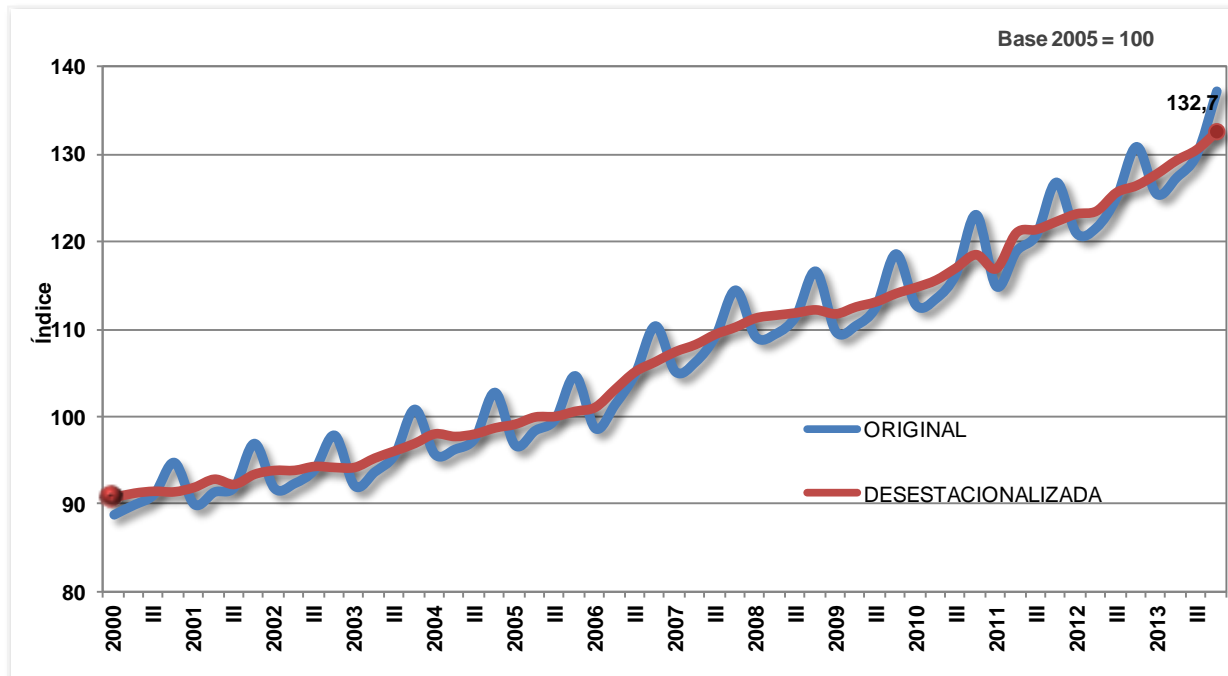
Fuente: DANE - Dirección de Síntesis y Cuentas Nacionales

Gráfico 43. Consumo final de servicios
2000 / I - 2013 / IV



Fuente: DANE - Dirección de Síntesis y Cuentas Nacionales

Gráfico 44. Consumo final de bienes no durables
2000 / I - 2013 / IV



Fuente: DANE - Dirección de Síntesis y Cuentas Nacionales

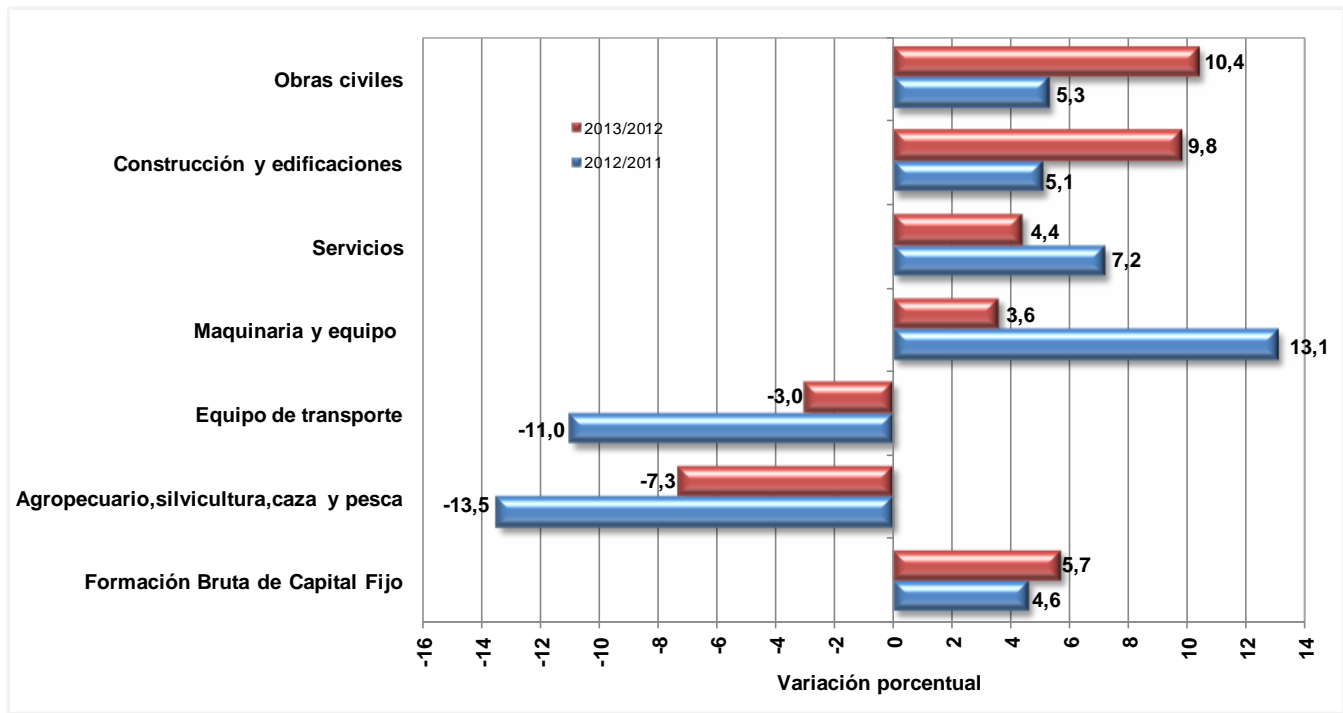
3.2. Formación Bruta de Capital Fijo

3.2.1. Comportamiento anual

Durante el año de 2013 la formación bruta de capital fijo creció en 5,7%, comparada con 2012. Por sectores, tuvieron variaciones positivas las siguientes agrupaciones: obras civiles en 10,4%; construcción y edificaciones en 9,8%; servicios en 4,4%; maquinaria y equipo en 3,6%; por otra parte presentaron variaciones negativas las siguientes agrupaciones: equipo de transporte en -3,0%; y agropecuario, silvicultura, caza y pesca en -7,3%.

Gráfico 45. Formación bruta de capital fijo, Variación anual 2013 / 2012

(%)



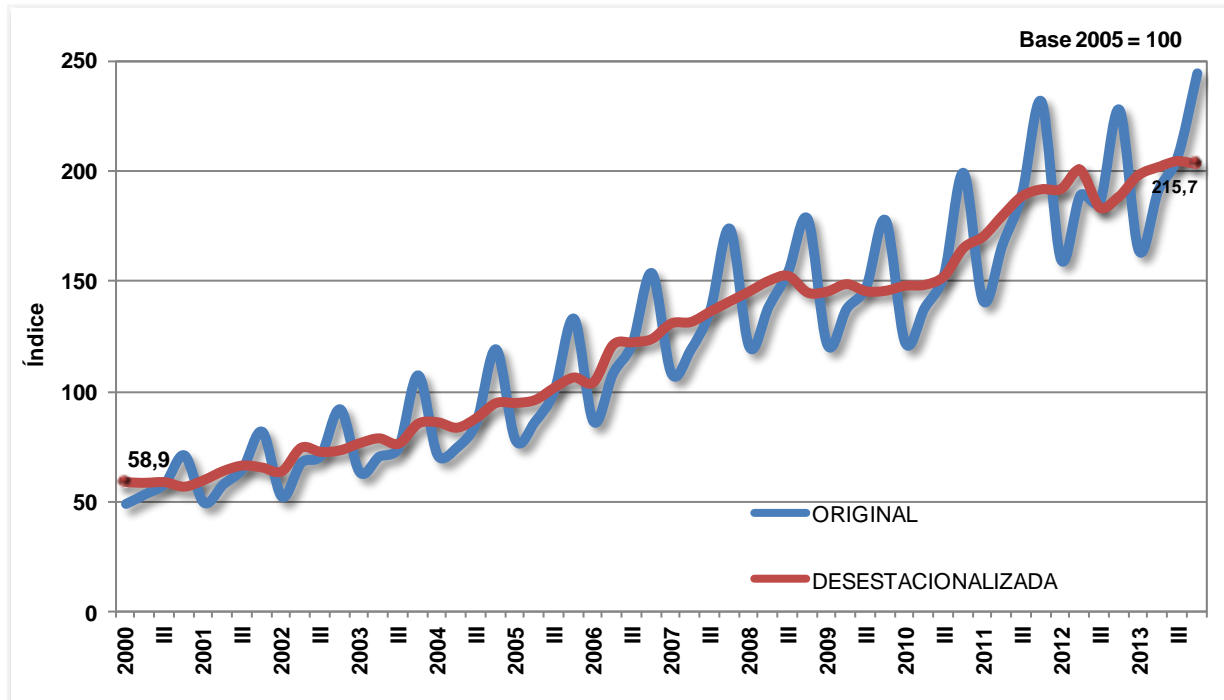
Fuente: DANE - Dirección de Síntesis y Cuentas Nacionales

3.2.1. Comportamiento trimestral

En el cuarto trimestre de 2013, la formación bruta de capital fijo aumentó en 8,0% respecto al mismo periodo del año anterior.

Este comportamiento se explica por variaciones positivas de: obras civiles en 20,4%; equipo de transporte en 11,8%, maquinaria y equipo 4,6%; servicios en 3,4%, y por variaciones negativas de: construcción y edificaciones en -2,0%, y agropecuario, silvicultura, caza y pesca en -11,7%

Gráfico 46. Formación bruta de capital fijo
2000 / I - 2013 / IV



Fuente: DANE - Dirección de Síntesis y Cuentas Nacionales

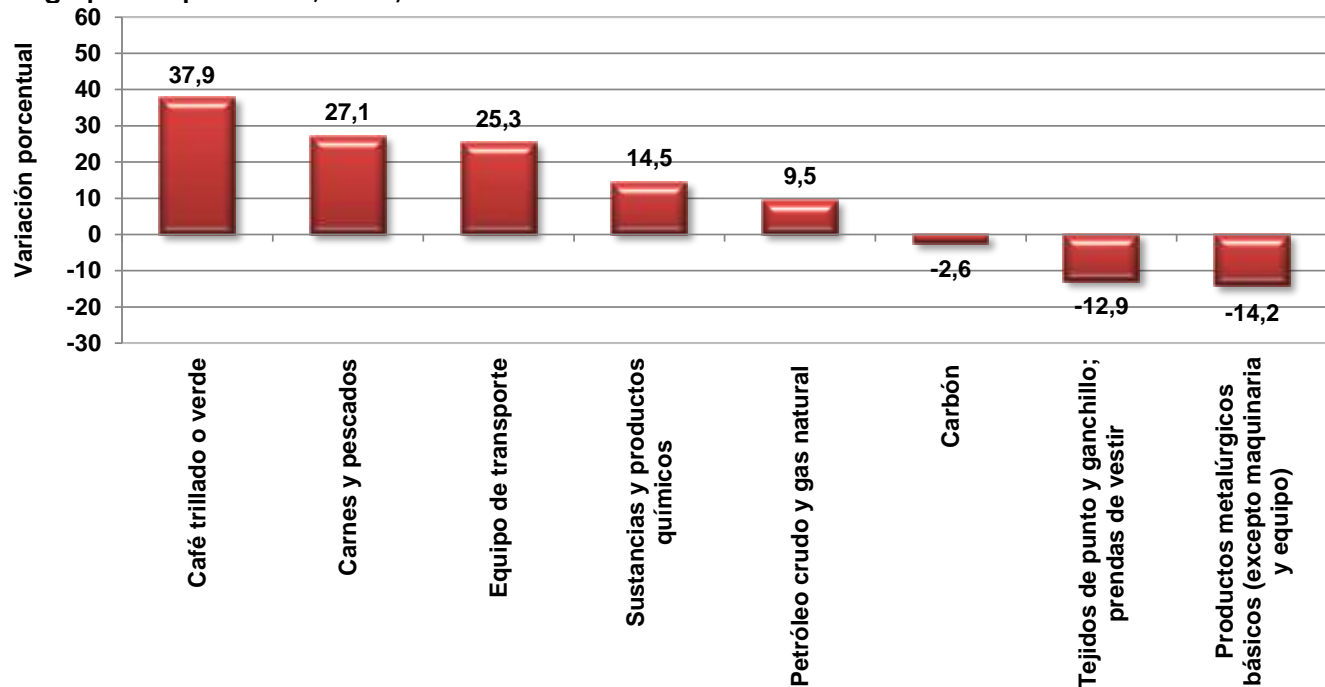
Al observar el comportamiento de la formación bruta de capital fijo en el cuarto trimestre de 2013 respecto al periodo inmediatamente anterior, se presentó una variación de -0,5%. Este comportamiento se explica por la variaciones de: obras civiles en -7,0%; servicios en -4,1%; agropecuario, silvicultura, caza y pesca en -2,8%, construcción y edificaciones en -1,0%; por otra parte se presentaron variaciones positivas de: maquinaria y equipo en 0,4%; y equipo de transporte en 14,9%.

3.3. Exportación de bienes y servicios

3.3.1. Comportamiento anual

En el año 2013, las exportaciones colombianas crecieron 5,3% comparadas con las realizadas en 2012. Este resultado es explicado principalmente por el incremento en las ventas externas de café en 37,9%, de carnes y pescados en 27,1%, de equipo de transporte en 25,3%, de sustancias y productos químicos en 14,5% y de petróleo crudo y gas natural en 9,5%. Por el contrario, registraron disminución las exportaciones de productos metalúrgicos básicos (excepto maquinaria y equipo) en 14,2%, de tejidos de punto y ganchillo; prendas de vestir en 12,9% y de carbón en 2,6%, entre otros.

Gráfico 47. Variación anual de las exportaciones por grupos de productos, 2013 / 2012

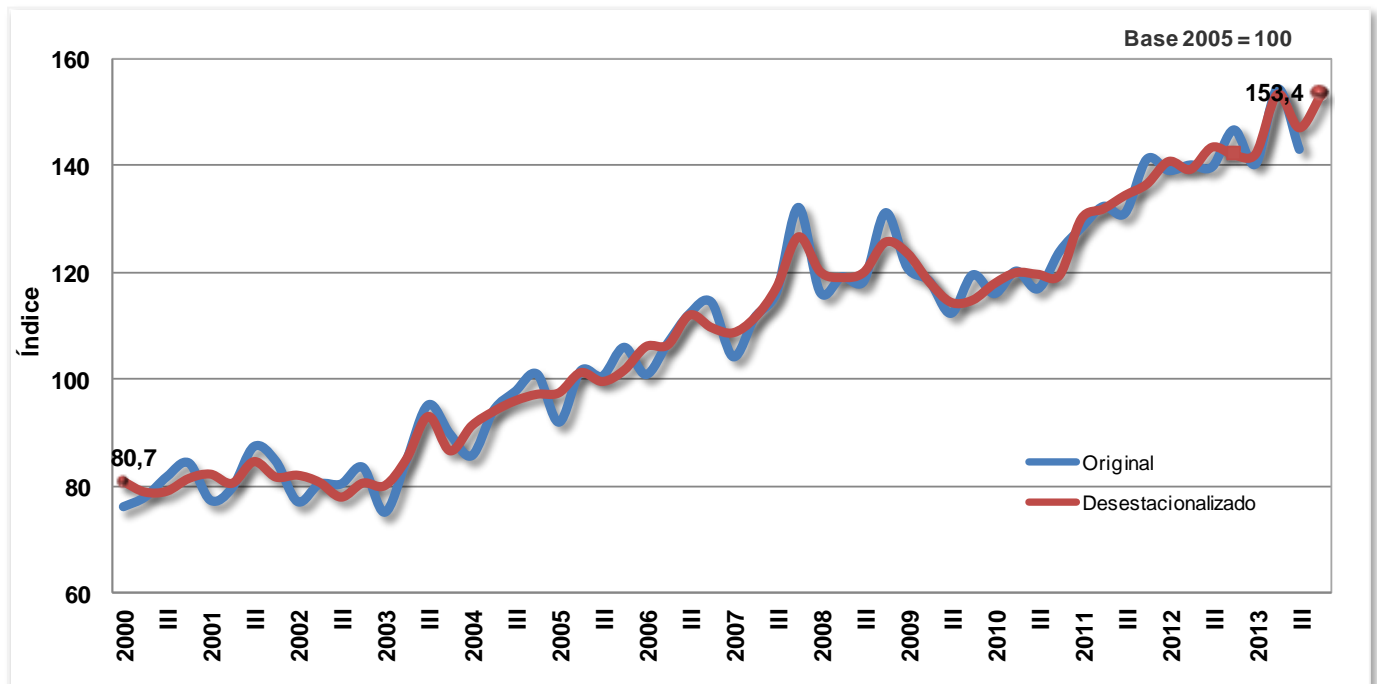


Fuente: DANE - Dirección de Síntesis y Cuentas Nacionales

3.3.2. Comportamiento trimestral

Durante el cuarto trimestre de 2013, las ventas externas de bienes y servicios se incrementaron en 7,9%, al compararlas con las realizadas en el mismo período de 2012. En periodos anteriores se registraron los siguientes incrementos: 0,6% en el primer trimestre de 2013; 10,5% en el segundo y 2,4% en el tercer trimestre; todas comparadas con el mismo trimestre del año anterior.

Gráfico 48. Exportaciones
2000 / I - 2013 / IV

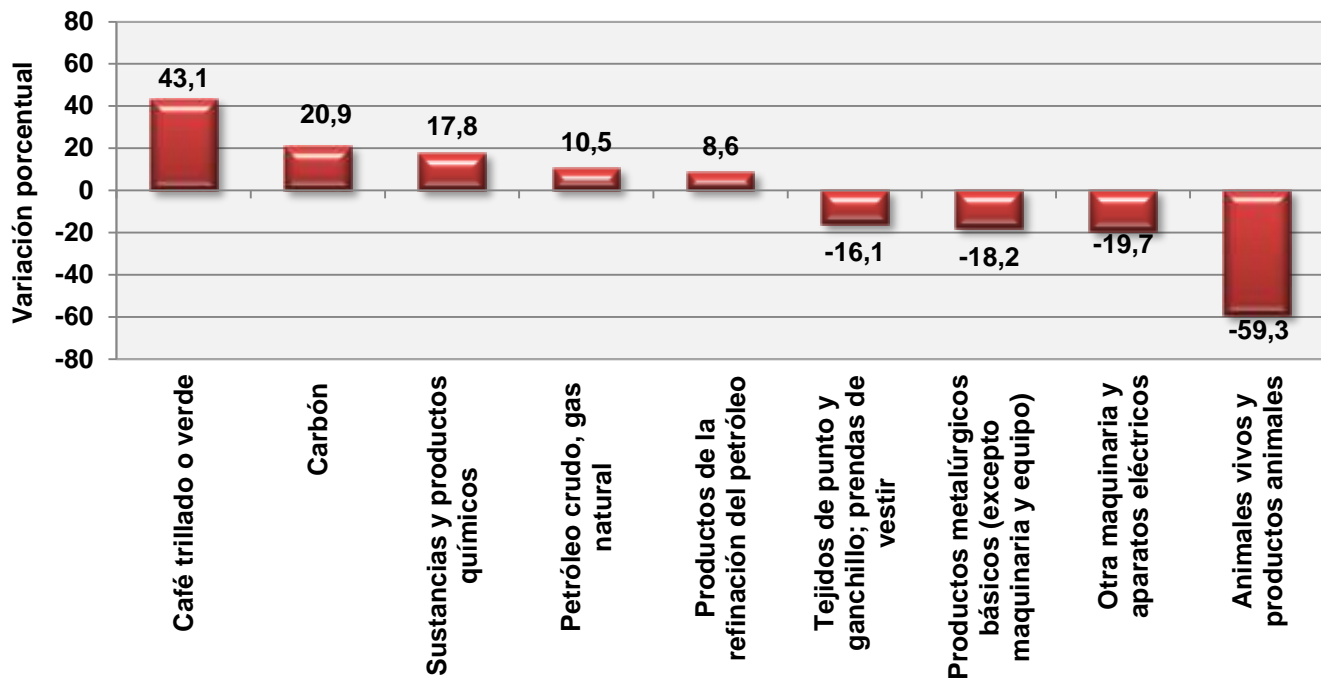


Fuente: DANE - Dirección de Síntesis y Cuentas Nacionales

Los principales incrementos en el cuarto trimestre de 2013 se registraron en las exportaciones de café trillado o verde en 43,1%, de carbón en 20,9%, de sustancias y productos químicos en 17,8%, de petróleo crudo y gas natural en 10,5% y de productos de la refinación del petróleo en 8,6% entre otros; todos comparados con el cuarto trimestre de 2012.

Por el contrario, las principales disminuciones en el cuarto trimestre de 2013 se registraron en las exportaciones de animales vivos y productos animales en 59,3%, de otra maquinaria y aparatos eléctricos en 19,7%, de productos metalúrgicos básicos (excepto maquinaria y equipo) en 18,2% y de tejidos de punto y ganchillo; prendas de vestir en 16,1% entre otros. (Ver gráfico 49).

Gráfico 49. Variación anual de las exportaciones, por grupos de productos - 2013 (Cuarto trimestre)



Fuente: DANE - Dirección de Síntesis y Cuentas Nacionales

Al comparar las exportaciones de bienes realizadas durante el cuarto trimestre de 2013 con las del tercer trimestre del mismo año, se observó un incremento de 4,2%.

Durante este período, los principales incrementos se registraron en las exportaciones de carbón en 67,4%, de productos de la refinación del petróleo en 24,8%, de equipo de transporte en 23,3%, de sustancias y productos químicos en 6,6% y de petróleo crudo y gas natural en 6,2%, entre otros.

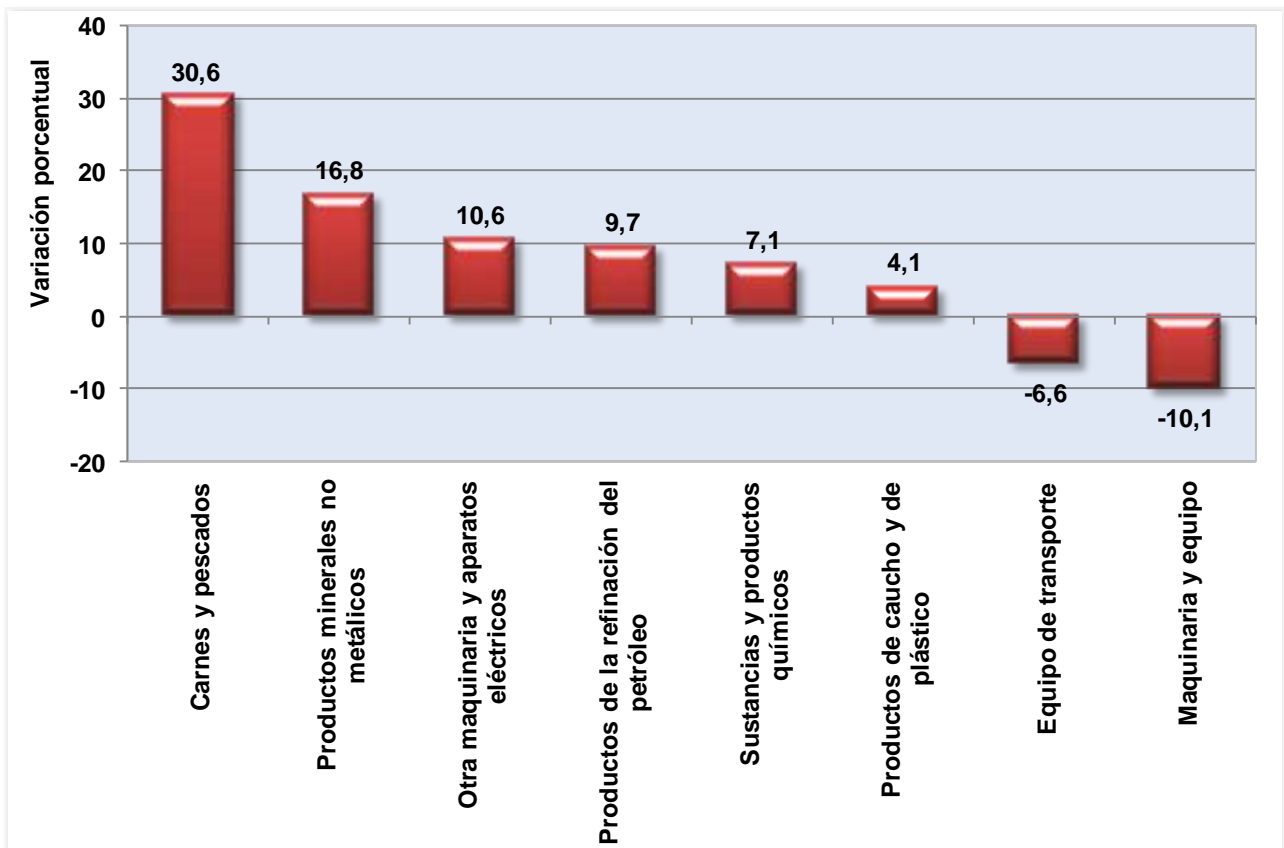
Por el contrario, las principales disminuciones se presentaron en las exportaciones de artículos textiles, excepto prendas de vestir en 20,0%, de minerales metálicos en 12,3% y de otra maquinaria y aparatos eléctricos en 10,4% entre otros.

3.4. Importación de bienes y servicios

3.4.1. Comportamiento anual

En el año 2013, las importaciones crecieron 2,1%, al compararlas con las realizadas en 2012. Este resultado se explica principalmente por el crecimiento en las compras externas de carnes y pescados en 30,6%, de productos minerales no metálicos en 16,8%, de otra maquinaria y aparatos eléctricos en 10,6%, de productos de la refinación del petróleo en 9,7%, de sustancias y productos químicos 7,1% y de productos de caucho y de plástico en 4,1% entre otros. Por el contrario, presentaron disminución las importaciones de maquinaria y equipo en 10,1% y de equipo de transporte en 6,6% entre otros.

Gráfico 50. Variación anual de las importaciones por grupos de productos 2013 / 2012

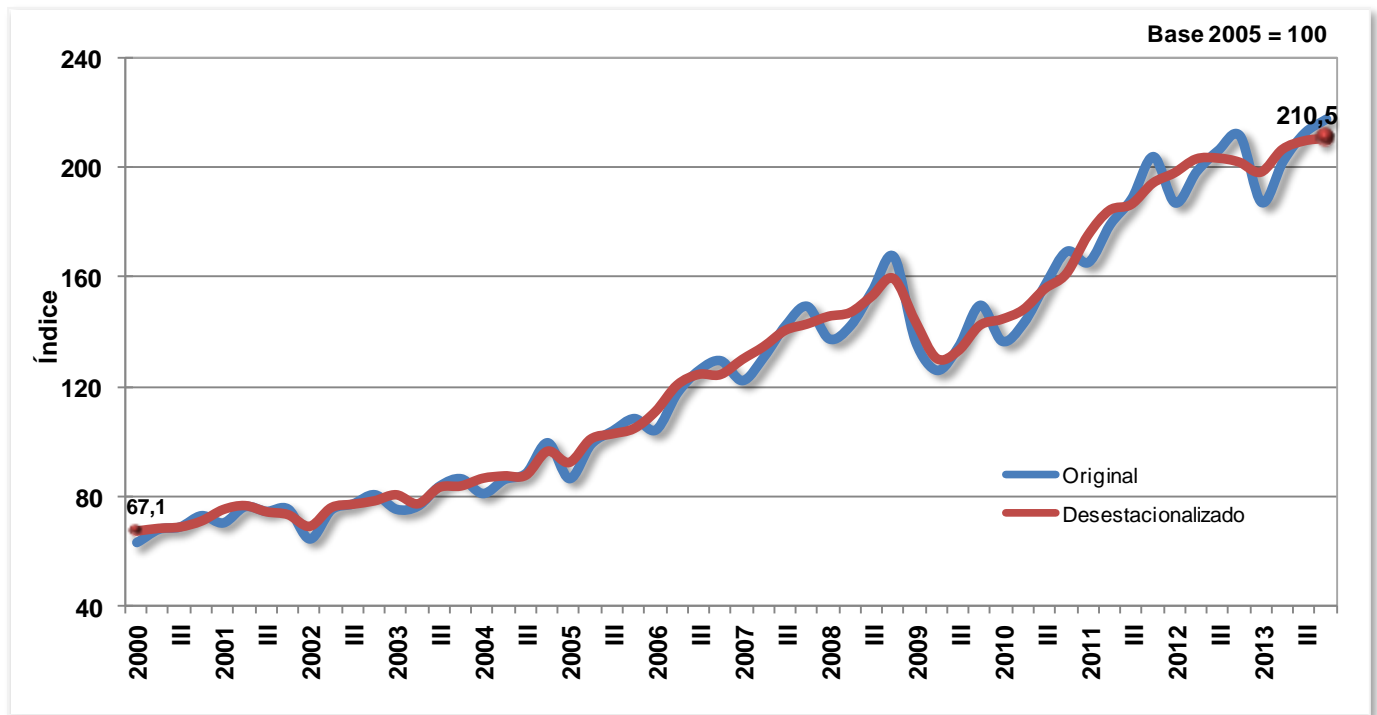


Fuente: DANE - Dirección de Síntesis y Cuentas Nacionales

3.4.2. Comportamiento trimestral

Al comparar las importaciones de bienes y servicios realizadas durante el cuarto trimestre de 2013 con las del cuarto trimestre de 2012, se observó un incremento de 4,5%. En periodos anteriores se registraron los siguientes comportamientos: -0,3% en el primer trimestre de 2013; 1,9% en el segundo y 2,2% en el tercer trimestre; todas comparadas con el mismo trimestre del año inmediatamente anterior.

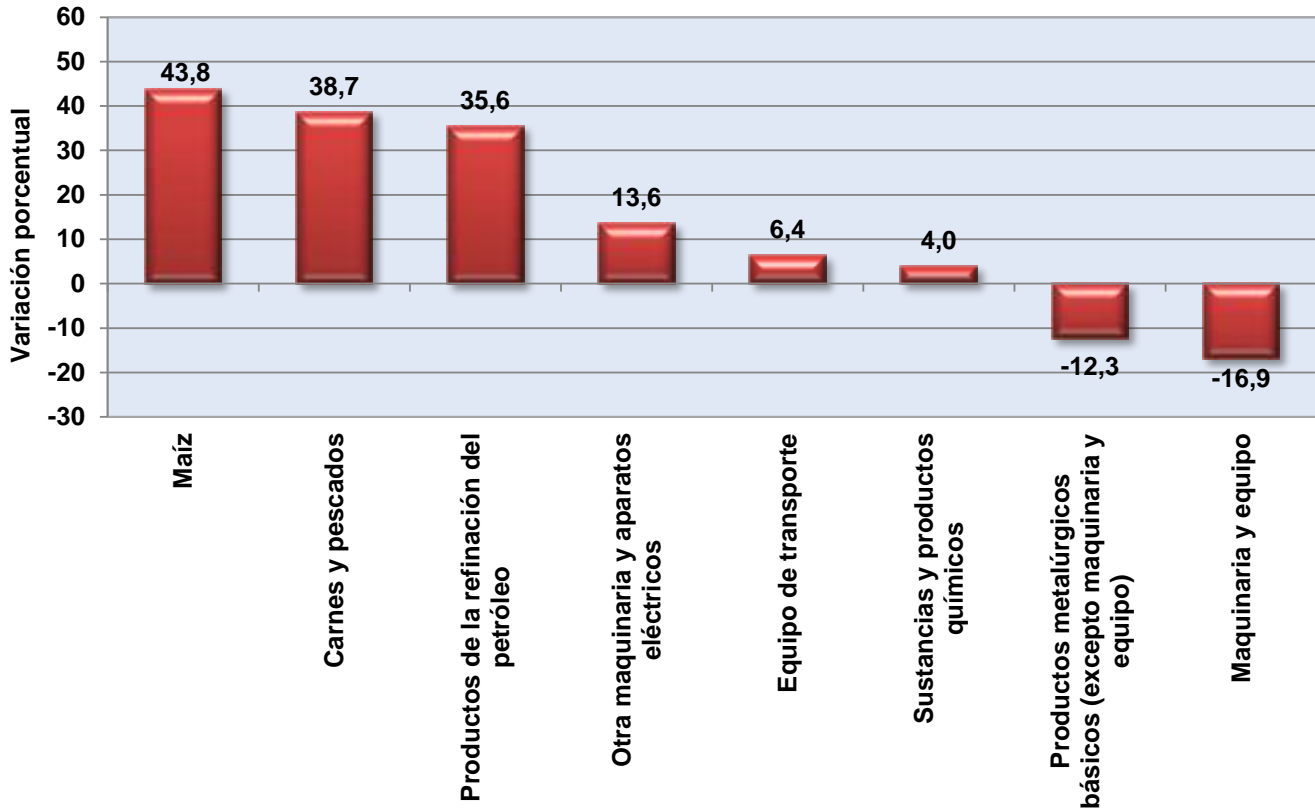
Gráfico 51. Importaciones
2000 / I - 2013 / IV



Fuente: DANE - Dirección de Síntesis y Cuentas Nacionales

Los principales incrementos en las importaciones de bienes durante el cuarto trimestre de 2013, se registraron en maíz con un aumento de 43,8%, en carnes y pescados de 38,7%, en productos de la refinación del petróleo de 35,6%, en otra maquinaria y aparatos eléctricos de 13,6%, en equipo de transporte de 6,4% y en sustancias y productos químicos de 4,0% entre otros. Por el contrario, disminuyeron las importaciones de maquinaria y equipo en 16,9% y de productos metalúrgicos básicos (excepto maquinaria y equipo) 12,3%, entre otros productos (ver gráfico 52).

Gráfico 52. Variación anual de las importaciones, por grupos de productos - 2013 (Cuarto trimestre)



Fuente: DANE - Dirección de Síntesis y Cuentas Nacionales

Durante el cuarto trimestre de 2013, las importaciones de bienes y servicios aumentaron en 1,1%, al compararlas con las realizadas en el tercer trimestre del mismo año.

Se presentaron incrementos en las importaciones de productos de molinería, almidones y sus productos en 15,0%, de equipo de transporte en 13,9%, de carnes y pescados en 7,6% y de otra maquinaria y aparatos eléctricos en 5,2%, entre otros.

Las principales disminuciones se registraron en las compras externas de productos metalúrgicos básicos (excepto maquinaria y equipo) en 12,2%, de productos de la refinación del petróleo en 8,0% y de maquinaria y equipo en 5,4%, entre otros.

4. PIB a precios corrientes

4.1. Por el lado de la oferta

Durante el año 2013 el Producto Interno Bruto - PIB a precios corrientes registró una variación en 6,2%, respecto al año 2012. Este resultado representó un incremento de los precios en 1,9% y del volumen de 4,3%.

Cuadro 25. Comportamiento anual del Producto Interno Bruto a precios corrientes, constantes e índice de precios implícito 2013 / 2012

Periodo	PIB a precios corrientes	PIB a precios constantes	Variación porcentual
			Índice de precio implícito
2013 / 2012	6,2	4,3	1,9

Fuente: DANE - Dirección de Síntesis y Cuentas Nacionales

4.1.1. Comportamiento anual

Durante el año 2013 el valor agregado a precios corrientes por ramas de actividad económica presentó las siguientes variaciones: explotación de minas y canteras en 3,2%; construcción en 15,4%; agropecuario, silvicultura, caza y pesca en 1,9%; transporte, almacenamiento y comunicación en 5,5%; comercio, reparación, restaurantes y hoteles en 6,7%; establecimientos financieros, seguros, inmuebles y servicios a las empresas en 7,3%; electricidad, gas de ciudad y agua en 7,1%; servicios sociales, comunales y personales en 8,9% y la industria manufacturera decreció en 0,5%

Las variaciones del índice de precios implícito por ramas de actividad fueron: industria manufacturera en 0,7%; construcción en 5,1%; electricidad, gas de ciudad y agua en 2,1%; servicios sociales, comunales y personales en 3,4%; transporte, almacenamiento y comunicación en 2,3%; comercio, reparación, restaurantes y hoteles en 2,2% y establecimientos financieros, seguros, inmuebles y servicios a las empresas en 2,5%; explotación de minas y canteras en -1,6% y agropecuario, silvicultura, caza y pesca en -3,1%;

Cuadro 26. Comportamiento anual del Producto Interno Bruto a precios corrientes, constantes e índice de precios implícito por ramas de actividad económica 2013/ 2012

Ramas de actividad	Variación porcentual		
	Precios corrientes	Precios constantes	Índice de precio implícito
Agropecuario, silvicultura, caza y pesca	1,9	5,2	-3,1
Explotación de minas y canteras	3,2	4,9	-1,6
Industria manufacturera	-0,5	-1,2	0,7
Electricidad, gas de ciudad y agua	7,1	4,9	2,1
Construcción	15,4	9,8	5,1
Comercio, reparación, restaurantes y hoteles	6,7	4,3	2,2
Transporte, almacenamiento y comunicación	5,5	3,1	2,3
Establecimientos financieros, seguros, inmuebles y servicios a las empresas	7,3	4,6	2,5
Servicios sociales, comunales y personales	8,9	5,3	3,4
Subtotal valor agregado	6,2	4,2	2,0
Impuestos menos subvenciones sobre la producción e importaciones	5,8	4,5	1,2
Producto Interno Bruto	6,2	4,3	1,9

Fuente: DANE - Dirección de Síntesis y Cuentas Nacionales

4.1.2. Comportamiento trimestral

En el cuarto trimestre de 2013, el PIB a precios corrientes creció en 6,6%, como resultado del aumento en el índice de precios implícito en 1,7% y del índice de volumen en 4,9%, ambos comparados con el mismo trimestre del año anterior.

Frente al trimestre inmediatamente anterior, el PIB a precios corrientes creció en 1,1%, en el índice de precios implícito en 0,3%, como del índice de volumen en 0,8%.

4.2. Por el lado de la demanda

4.2.1. Comportamiento anual

Desde el punto de vista de la demanda, la variación del PIB en 2013 a precios corrientes en 6,2% estuvo asociada a una variación nominal del consumo final en 6,2%, de la formación bruta de capital en 7,5% y de las exportaciones en 3,2%. Por su parte, las importaciones a precios corrientes registraron variación en 4,9%.

Cuadro 27. Comportamiento anual de los componentes de oferta y demanda final a precios corrientes, constantes e índice de precio implícito (2013 / 2012)

Agregado	Variaciones porcentuales		
	Precios corrientes	Precios constantes	Índice de precio implícito
PIB	6,2	4,3	1,9
Importaciones	4,9	2,1	2,7
Consumo final	6,2	4,7	1,4
Formación Bruta de Capital	7,5	4,9	2,0
Exportaciones	3,2	5,3	-2,0

Fuente: DANE - Dirección de Síntesis y Cuentas Nacionales

La variación del consumo final a precios corrientes es 6,2% se explica por un crecimiento de 4,7% en volumen y un 1,4% en los precios.

El incremento de la formación bruta de capital a precios corrientes en 7,5%, se explica por la variación del volumen en 4,9% y por el incremento de los precios en 2,0%. Las exportaciones registraron una variación del volumen en 5,3%, mientras que los precios implícitos presentaron una variación de -2,0%. Por su parte, el índice de precios implícito de las importaciones aumentó en 2,7%, en tanto que el de volumen aumentó en 2,1%.

4.2.2. Comportamiento trimestral

Desde el punto de vista de la demanda, el comportamiento de la economía en el cuarto trimestre de 2013 respecto al mismo periodo del año anterior a precios corrientes, estuvo asociado a la variación nominal del consumo final en 6,1%, de la formación bruta de capital en 9,7% y de las exportaciones en 7,6%. Por su parte, las importaciones a precios corrientes registraron variación en 8,9%.

La variación del consumo final a precios corrientes de 6,1% se explica por un crecimiento de 4,9% en volumen y un 1,2% en los precios. El crecimiento de la formación bruta de capital a precios corrientes en 9,7% se explica por la variación del volumen en 9,9% y el aumento en los precios de 0,5%.

Las exportaciones registraron una variación de 7,6% en corrientes, la cual se explica por la variación en volumen de 7,9% y de los precios implícitos en -0,4%. Por su parte las importaciones que presentaron una variación nominal de 8,9%, explicada por el índice de precios implícito de que aumentó en 4,2%, mientras que en volumen creció en 4,5%.

5. Ficha metodológica

CONCEPTO O VARIABLE	DESCRIPCIÓN
NOMBRE DE LA INVESTIGACIÓN	Cuentas Trimestrales
SIGLA DE LA INVESTIGACIÓN	CT
ANTECEDENTES	<p>En el corto plazo se producen cambios en el ritmo de crecimiento de la economía que es necesario conocer en forma oportuna. Consciente de esta necesidad, el DANE emprendió en noviembre de 1995 un proyecto destinado a implementar un sistema de cuentas trimestrales.</p> <p>Durante año y medio se desarrolló la metodología y se obtuvo la información básica necesaria para la construcción de las cuentas. A partir de agosto de 1997, se publicaron los primeros resultados; de ahí en adelante se continúa con la producción regular de información.</p>
OBJETIVO GENERAL	Representar oportunamente y con una periodicidad infra-anual la situación económica del país coherente con las cuentas anuales.
OBJETIVOS ESPECÍFICOS	<ul style="list-style-type: none">▪ Presentar la situación económica general del país. Las cuentas buscan transmitir de una manera resumida una imagen de la economía en su conjunto. Ofrecen cifras sintéticas a partir de las cuales es posible determinar el comportamiento general de la economía.▪ Explicar a nivel detallado la evolución de la actividad económica. Presentan información desagregada de la evolución de las ramas de actividades, de los elementos de la oferta y la demanda.▪ Establecer los movimientos coyunturales de la economía. Reflejan los movimientos de corto plazo y los puntos de inflexión de la economía. Las cuentas anuales calculan la evolución promedio que se sintetiza en una tasa anual de crecimiento, pero ésta oculta movimientos coyunturales importantes. En periodos de recesión o auge, los cambios de tendencia se producen en el corto plazo y es necesario detectarlos con rapidez▪ Sintetizar la información coyuntural. Reúnen y hacen coherentes los indicadores parciales de las diferentes actividades económicas. Quienes utilizan directamente datos de sectores particulares en el análisis de coyuntura, deben hacer el esfuerzo de reunir la información, confrontarla con otros indicadores, llegando, en algunos casos, a resultados contradictorios. Las estimaciones trimestrales cumplen esta labor.▪ Servir de guía para el desarrollo del Sistema Estadístico de corto plazo. La implementación del programa de cuentas trimestrales llevó necesariamente a desarrollar nuevas investigaciones, revisar y rediseñar las existentes.



CONCEPTO O VARIABLE	DESCRIPCIÓN
DEFINICIONES BÁSICAS	Variación Trimestral: es la variación porcentual calculada entre el trimestre de referencia y el trimestre inmediatamente anterior. Se calcula mediante el uso de series desestacionalizadas. Variación Anual: variación porcentual calculada entre el trimestre del año en referencia y el mismo trimestre del año anterior. Serie desestacionalizada: Aquella a la que se le han eliminado los componentes estacional y feriado móviles. Esta serie permite comparar evoluciones entre períodos sucesivos, libre del efecto de eventos que se repiten con alguna periodicidad en el año. Serie no desestacionalizada: serie original a la cual no se le ha eliminado el efecto estacional.
ALCANCE TEMÁTICO	Ámbito Económico Nacional
TIPO DE INVESTIGACIÓN	Continua
VARIABLES E INDICADORES	Producción Consumo intermedio Valor Agregado Impuestos y derechos sobre las importaciones Gastos de Consumo Final Gastos de Consumo Final de los Hogares Gastos de Consumo Final del Gobierno General Formación Bruta de Capital Fijo Variación de inventarios Exportaciones de Bienes y Servicios Importación de Bienes y Servicios Impuesto tipo Valor Agregado Impuestos sobre los productos, excepto IVA y los impuestos sobre las importaciones Subvenciones a los productos Adquisición menos cesión de objetos valiosos Márgenes de comercio y transporte Producto Interno Bruto
PARÁMETROS A ESTIMAR	PIB Trimestral total a precios corrientes y a precios constantes. PIB por ramas de actividad a precios corrientes y a precios constantes. PIB desde el punto de vista de la demanda a precios corrientes y a precios constantes.
UNIVERSO DE ESTUDIO	Economía Nacional
POBLACIÓN OBJETIVO	Unidades Institucionales Residentes



CONCEPTO O VARIABLE	DESCRIPCIÓN
UNIDADES ESTADÍSTICAS DE OBSERVACIÓN, MUESTREO, INFORMACIÓN Y ANÁLISIS	Ramas de actividad Productos
INDICADORES DE CALIDAD	ITI - Indicador Trimestral Integrado
COBERTURA GEOGRÁFICA	Nacional
PERIODO DE RECOLECCIÓN	Trimestre
PERIODICIDAD DE LA RECOLECCIÓN	Trimestral
FRECUENCIA DE ENTREGA DE RESULTADOS	4 entregas en el año, una por trimestre.
DESAGREGACIÓN DE RESULTADOS	Valor agregado por ramas de actividad Consumo final de los hogares por productos Consumo final de los hogares por finalidad Formación bruta de capital fijo por clase de productos Exportaciones por grupos de productos Importaciones por grupos de productos
MÉTODO DE RECOLECCIÓN	Recolección secundaria de la información
AÑOS Y PERIODOS DISPONIBLES	Primer trimestre de 2000 al cuarto trimestre 2013
MEDIOS DE DIFUSIÓN	Página WEB y Redes Sociales del DANE: Boletín y comunicado de prensa, rueda de prensa y anexos estadísticos. Medio escrito: boletín de coyuntura estadística.
SISTEMA INFORMÁTICO: HERRAMIENTA DE DESARROLLO	Delphi
SISTEMA INFORMÁTICO: MÓDULOS DESARROLLADOS	Aplicativo CTRIM SBS-CT-BAS-01 y Aplicativo para Consolidar SBS-CT-BAS-09

CONCEPTO O VARIABLE	DESCRIPCIÓN
SISTEMA INFORMÁTICO: ARQUITECTURA DE DESARROLLO	Cliente - Servidor
SISTEMA INFORMÁTICO: NIVEL DE DESARROLLO	Alto
PUBLICACIONES	Metodología de las cuentas nacionales trimestrales de Colombia, ISSN 0120-7423, enero 2001. Boletines de prensa trimestrales.

Glosario

- **PIB:** representa el resultado final de la actividad productiva de las unidades de producción residentes. Se mide desde el punto de vista del valor agregado, de la demanda final o las utilizaciones finales de los bienes y servicios y de los ingresos primarios distribuidos por las unidades de producción residentes.
- **Importaciones:** las importaciones comprenden todos los bienes que provienen del resto del mundo y entran definitivamente en el territorio económico y los servicios suministrados por unidades no residentes a residentes.
- **Consumo Intermedio:** está representado por el valor de los bienes (excepto los bienes de capital fijo) y servicios mercantiles consumidos por las unidades productivas durante el período contable considerado en el proceso corriente de producción.
- **Consumo final:** valor de los bienes y servicios utilizados para la satisfacción directa de las necesidades humanas, individuales (consumo final de las familias) o colectivas (consumo final de las administraciones públicas e instituciones privadas sin fines de lucro que sirven a los hogares).
- **Exportaciones:** las exportaciones de bienes y servicios comprenden todos los bienes que con destino al resto del mundo salen definitivamente del territorio económico y los servicios prestados por unidades residentes a no residentes.
- **Formación bruta de capital:** es un componente de la demanda final y aparece en todos los cuadros de la oferta y demanda y, además, en las cuentas de acumulación y financiación de capital. Este concepto incluye la formación bruta de capital fijo, la variación de existencias y la adquisición menos disposición de objetos valiosos.



- **Rama de actividad económica:** es la suma de los establecimientos que tienen como producción característica un grupo homogéneo de productos.
- **Valor agregado:** es el mayor valor creado en el proceso de producción por efecto de la combinación de factores. Se obtiene como diferencia entre el valor de la producción bruta y los consumos intermedios empleados.

Anexos estadísticos

Para ver los cuadros correspondientes a las cifras del PIB oferta - demanda, visite www.dane.gov.co en la siguiente URL's:

Cuentas nacionales trimestrales

<http://www.dane.gov.co/index.php/cuentas-economicas/cuentas-trimestrales>