



## PRODUCTO INTERNO BRUTO ♦ Tercer trimestre de 2008



Código N° 0883-1

Detección de Requisitos, Diseño, producción, análisis y difusión de las siguientes investigaciones estadísticas periódicas: Encuesta Continua de Hogares; Índice de Precios al Consumidor; Muestra Mensual Manufacturera; Comercio Exterior; Índice de Costos de Construcción de Vivienda; Índice de Costos de Construcción Pecuaria; Censo de Edificaciones; Muestra Mensual de Comercio al por Menor; Encuesta Anual de Servicios; Encuesta Anual Manufacturera; Encuesta Anual de Comercio; Diseño del Censo General; Encuesta Nacional Agropecuaria - Muestra de Areas; Nomenclaturas y Clasificaciones; Cuentas Trimestrales; Estadísticas Licencias de Construcción; Índice de Costos de la Educación Superior Privada; Encuesta de Microestablecimientos de Comercio, Servicios e Industrias; Estadísticas Vitales; Proyecciones de Población y Estudios Demográficos e Informe de Cuentas Económicas Regionales; Índice precios de edificaciones nuevas; Índice de precios de vivienda nueva; Cartera hipotecaria de vivienda; Índice de salubridad preñal; Encuesta de desempleo institucional; Encuesta de sacrificio de ganado; Encuesta de arroz y Cuentas Regionales; Servicio de Asesoría en Planificación Estadística.

ISO 9001:2000



### Contenido

1. Comportamiento del PIB desde el punto de vista de la oferta
2. Comportamiento del PIB desde el punto de vista de la demanda
3. PIB a precios corrientes
4. Ficha metodológica
5. Glosario
6. Anexos estadísticos

**Director**  
Héctor Maldonado Gómez

**Subdirector**  
Carlos Eduardo Sepúlveda Rico

**Directora de Síntesis y Cuentas Nacionales**  
Dra. Luz Amparo Castro Calderón

## 1. COMPORTAMIENTO DEL PIB DESDE EL PUNTO DE VISTA DE LA OFERTA

### 1.1. SÍNTESIS

**Bogotá (Oficina de Prensa DANE - 22 de diciembre de 2008).**

En el tercer trimestre del año 2008 la economía colombiana creció en 3,1% con relación al mismo trimestre de 2007. Frente al trimestre inmediatamente anterior, el PIB aumentó en 0,7%.

**Cuadro 1**  
**Producto Interno Bruto**  
**2007 / I - 2008 / III**

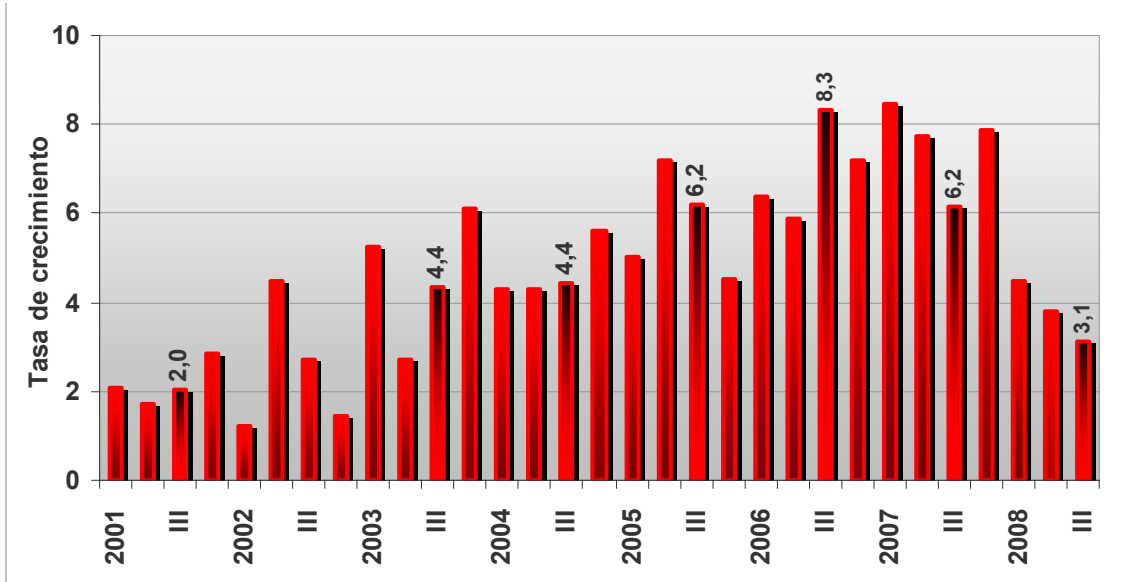
Series desestacionalizadas

Periodo	Variación anual (%)	Variación trimestral (%)
2007 - I	8,5	3,3
II	7,7	1,3
III	6,2	1,4
IV	7,9	1,7
2008 - I	4,5	0,1
II	3,8	0,6
III	<b>3,1</b>	<b>0,7</b>

FUENTE: DANE - Dirección de Síntesis y Cuentas Nacionales

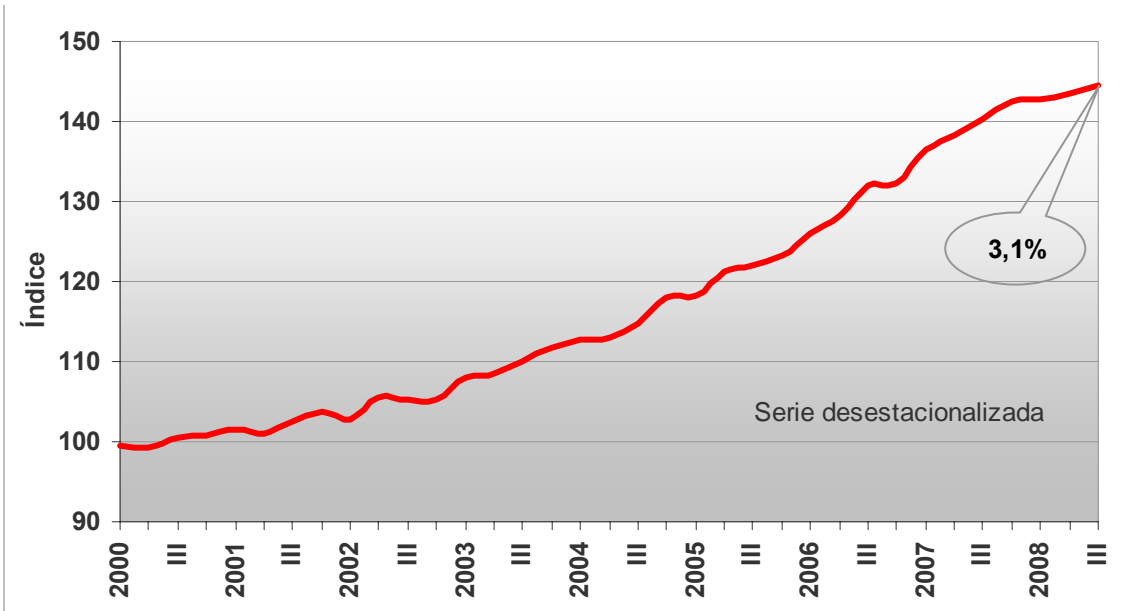


**Gráfico 1**  
**Crecimiento anual del PIB**  
**2001 / I - 2008 / III**



FUENTE: DANE - Dirección de Síntesis y Cuentas Nacionales

**Gráfico 2**  
**Evolución del Producto Interno Bruto**  
**2000 / I - 2008 / III**



FUENTE: DANE - Dirección de Síntesis y Cuentas Nacionales

## 1.2. COMPORTAMIENTO SECTORIAL DEL PIB

Al analizar el resultado del PIB en el tercer trimestre de 2008 por grandes ramas de actividad, comparado con el del tercer trimestre de 2007, se observaron las siguientes variaciones: 16,8% en construcción; 10,1% en explotación de minas y canteras; 6,5% en establecimientos financieros, seguros, inmuebles y servicios a las empresas; 3,4% en transporte, almacenamiento y comunicaciones; 2,6% en servicios sociales, comunales y personales; 1,4% en electricidad, gas de ciudad y agua; 1,2% en agropecuario, silvicultura, caza y pesca; 0,0% en comercio, servicios de reparación, restaurantes y hoteles y -2,4% en industria manufacturera.

**Cuadro 2**  
**Comportamiento del PIB por Ramas de Actividad Económica**  
**2008 - III / 2007 - III**

Variación porcentual anual - Series desestacionalizadas

Ramas de actividad	Variación porcentual	Contribución a la variación del PIB
Agropecuario, silvicultura, caza y pesca	1,2	0,1
Explotación de minas y canteras	10,1	0,5
Industria manufacturera	-2,4	-0,3
Electricidad, gas de ciudad y agua	1,4	0,0
Construcción	16,8	0,8
Comercio, reparación, restaurantes y hoteles	0,0	0,0
Transporte, almacenamiento y comunicación	3,4	0,2
Establecimientos financieros, seguros, inmuebles y servicios a las empresas	6,5	1,1
Servicios sociales, comunales y personales	2,6	0,5
<b>Subtotal valor agregado</b>	<b>3,2</b>	<b>2,9</b>
Impuestos menos subvenciones sobre la producción e importaciones	2,8	0,2
<b>PRODUCTO INTERNO BRUTO</b>	<b>3,1</b>	<b>3,1</b>

FUENTE: DANE - Dirección de Síntesis y Cuentas Nacionales

Respecto al segundo trimestre de 2008, se observaron las siguientes variaciones: 3,2% en establecimientos financieros, seguros, inmuebles y servicios a las empresas; 2,2% en explotación de minas y canteras; 1,7% en servicios sociales, comunales y personales; 0,6% en transporte, almacenamiento y comunicaciones; 0,6% en electricidad, gas de ciudad y agua; 0,5% en construcción; 0,3% en agropecuario, silvicultura, caza y pesca; -0,4% en comercio, servicios de reparación, restaurantes y hoteles y -1,9% en industria manufacturera.



**Cuadro 3**  
**Comportamiento del PIB por Ramas de Actividad Económica**  
**(2008 - III / 2008 - II)**

Variación porcentual trimestral - Series desestacionalizadas

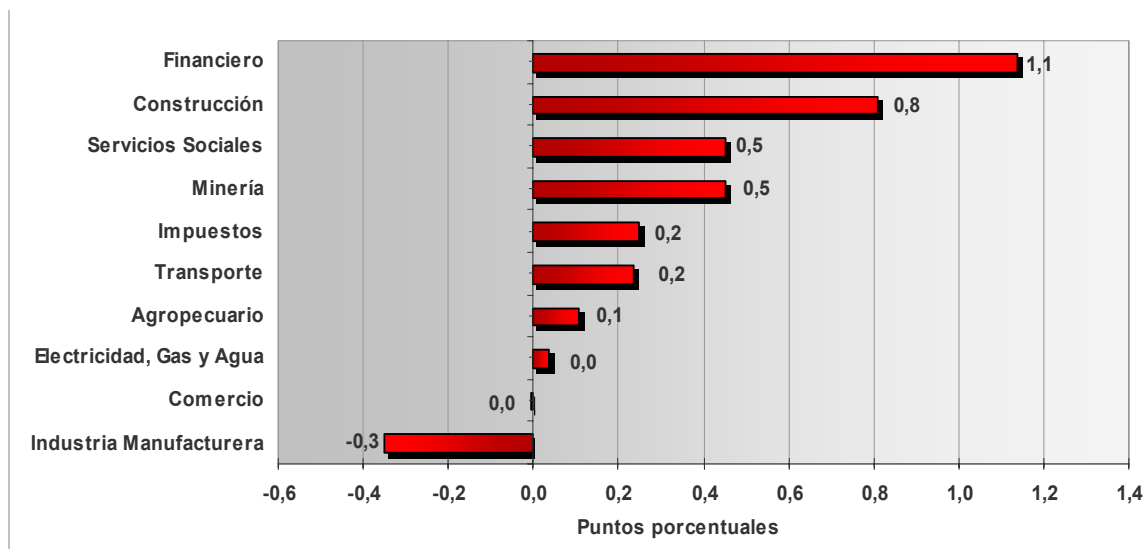
Ramas de actividad	Variación porcentual	Contribución a la variación del PIB
Agropecuario, silvicultura, caza y pesca	0,3	0,0
Explotación de minas y canteras	2,2	0,1
Industria manufacturera	-1,9	-0,3
Electricidad, gas de ciudad y agua	0,6	0,0
Construcción	0,5	0,0
Comercio, reparación, restaurantes y hoteles	-0,4	0,0
Transporte, almacenamiento y comunicación	0,6	0,0
Establecimientos financieros, seguros, inmuebles y servicios a las empresas	3,2	0,6
Servicios sociales, comunales y personales	1,7	0,3
<b>Subtotal valor agregado</b>	<b>0,8</b>	<b>0,7</b>
Impuestos menos subvenciones sobre la producción e importaciones	-0,3	-0,1
<b>PRODUCTO INTERNO BRUTO</b>	<b>0,7</b>	<b>0,7</b>

FUENTE: DANE - Dirección de Síntesis y Cuentas Nacionales

### 1.2.1. Contribución por ramas de actividad

Al descomponer por grandes ramas de actividad económica la variación del PIB correspondiente al tercer trimestre de 2008 frente al mismo trimestre de 2007, de un total de 3,1%, los siguientes puntos constituyeron los aportes de cada rama de actividad económica: establecimientos financieros, seguros, inmuebles y servicios a las empresas con 1,1 puntos; construcción 0,8; servicios sociales, comunales y personales 0,5 puntos; explotación de minas y canteras 0,5 puntos; impuestos menos subvenciones sobre la producción e importaciones aportaron 0,2 puntos positivos a la variación; transporte, almacenamiento y comunicaciones 0,2 puntos; agropecuario, silvicultura, caza y pesca 0,1 puntos; comercio, reparación, restaurantes y hoteles 0,0 puntos porcentuales; electricidad, gas de ciudad y agua 0,0 puntos porcentuales e industria manufacturera -0,3 puntos (Ver Gráfico 3).

**Gráfico 3**  
**Contribución a la variación trimestral del PIB**  
**por ramas de actividad - 2008 (Tercer trimestre)**



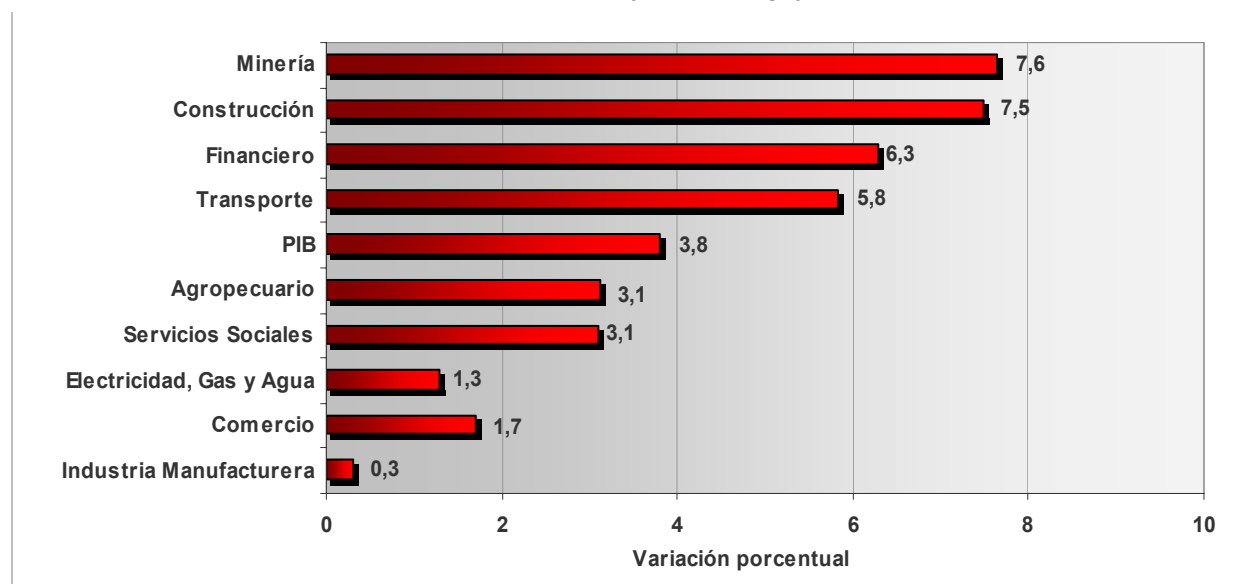
FUENTE: DANE - Dirección de Síntesis y Cuentas Nacionales

### 1.2.2. Comportamiento acumulado (Enero - Septiembre)

El crecimiento de la economía colombiana en lo corrido del año (Enero - Septiembre), comparado con el mismo periodo del año anterior, fue de 3,8%. Dicho comportamiento fue resultado de los siguientes resultados sectoriales: 7,6% en explotación de minas y canteras; 7,5% en construcción; 6,3% en establecimientos financieros, seguros, inmuebles y servicios a las empresas; 5,8% en transporte, almacenamiento y comunicaciones; 3,1% en agropecuario, silvicultura, caza y pesca; 3,1% en servicios sociales, comunales y personales; 1,7% en comercio, servicios de reparación, restaurantes y hoteles; 1,3% en electricidad, gas de ciudad y agua y 0,3% en industria manufacturera.

Por su parte, durante el periodo enero - septiembre los impuestos menos subvenciones sobre la producción e importaciones aumentaron en 5,1% con relación al mismo periodo de 2007.

**Gráfico 4**  
**Producto Interno Bruto**  
**Variación Acumulada**  
**2008 / 2007 (Ene. - Sep.)**



FUENTE: DANE - Dirección de Síntesis y Cuentas Nacionales

### 1.3. ENTORNO MACROECONÓMICO

Durante el tercer trimestre de 2008, los principales indicadores económicos presentaron el siguiente comportamiento:

En el mercado laboral se observó aumento en el número de personas ocupadas respecto al mismo periodo del año anterior, aunque descenso con relación al segundo trimestre de 2008. Por su parte, aumentó la tasa de desempleo tanto al compararla con el tercer trimestre de 2007 como con el segundo trimestre de 2008.

De otro lado, se observaron crecimientos en los medios de pago y sus componentes, comparados con el tercer trimestre de 2007, al igual que aumentos en la cartera bruta y la vencida. En tal sentido, se registraron aumentos en las tasas de interés de colocación y captación respecto al tercer trimestre de 2007 y segundo de 2008, lo que se tradujo en un aumento de 9 puntos básicos en el margen de intermediación frente al periodo inmediatamente anterior y descenso en 50 puntos básicos respecto al tercer trimestre de 2007.

Por su parte, se presentó descenso en el valor de la tasa de cambio nominal respecto al tercer trimestre de 2007 y aumento en su cotización en relación con el trimestre abril - junio del presente año. Así mismo, el nivel de reservas internacionales, creció tanto con el periodo inmediatamente anterior como con el tercer trimestre de 2007.

Finalmente, la variación del índice de precios al consumidor mantuvo su tendencia al alza durante el tercer trimestre de 2008 al ser mayor su registro que en los periodos enero - marzo y abril - junio del presente año.



### 1.3.1. Empleo

De acuerdo con la Gran Encuesta Integrada de Hogares – GEIH adelantada por el DANE, para el trimestre móvil julio - septiembre de 2008 la tasa de ocupación fue de 51,7%, la cual, respecto a la presentada en el mismo periodo de 2007, la cual fue de 51,6%, representó un aumento de 0,1 puntos porcentuales en el número total de ocupados. Lo anterior representó pasar de 17 076 484 en 2007 a 17 425 685 ocupados en el tercer trimestre de 2008.

**Cuadro 4**  
**Indicadores Trimestrales del Mercado Laboral**  
**2007 / III - 2008 / III**

Periodo	Tasa de ocupación	Tasa de desempleo	Tasa Global de Participación	Tasa Subempleo Subjetivo	Tasa Subempleo Objetivo
<b>2007 - I</b>	50,2	12,9	32 837	33,3	8,8
<b>II</b>	51,6	11,2	32 977	35,1	9,3
<b>III</b>	51,6	10,9	33 118	36,5	9,4
<b>IV</b>	53,7	9,8	33 258	35,2	9,8
<b>2008 - I</b>	51,7	12,1	33 399	31,3	10,5
<b>II</b>	52,2	11,1	33 540	29,4	9,4
<b>III</b>	51,7	11,4	33 680	28,9	9,5

FUENTE: DANE, Encuesta Continua de Hogares  
\* Población Económicamente Activa

Los resultados de la encuesta muestran incremento de la población en edad de trabajar, la cual pasó de 33 118 miles de personas en el trimestre móvil julio - septiembre de 2007 a 33 680 miles de personas en el mismo período de 2008. Esta situación representó un aumento de 1,7%, correspondiente a 562 160 personas.

### 1.3.2. Desempleo y subempleo

En el trimestre móvil julio - septiembre de 2008, la tasa de desempleo en el territorio nacional fue de 11,4%, mayor en 0,5 puntos porcentuales a la observada en el mismo período del año anterior, cuando presentó una tasa de 10,9%. Por su parte, la tasa de subempleo subjetivo pasó de 36,5% en el periodo julio - septiembre de 2007 a 28,9% en el mismo lapso de 2008, mientras que el subempleo objetivo aumentó entre el tercer trimestre de 2007, el cual era de 9,4%, y el mismo periodo en 2008, a una tasa de 9,5%.

### 1.3.3. Tasas de interés

En el tercer trimestre de 2008 la tasa de interés activa aumentó respecto a la observada en el mismo periodo de 2007 al pasar de 16,84% en septiembre de 2007 a 17,37% en el mismo período de 2008; igual situación presentó la tasa pasiva, la cual pasó de 8,89% a 9,92% en dicho lapso. Como consecuencia de estos movimientos, el margen de intermediación descendió en 0,50 puntos, al pasar de 7,95% en septiembre de 2007 a 7,45% en el mismo mes de 2008; respecto al trimestre anterior aumentó en 0,09 puntos, dado que en el segundo trimestre este indicador cerró con una tasa de 7,36%.



**Cuadro 5**  
**Tasas de interés activas y pasivas\***  
**2007 / I - 2008 / III**

Periodo	Tasa activa	Tasa pasiva	Margen de intermediación
<b>2007 - I</b>	13,92	7,52	6,40
II	15,33	8,02	7,31
III	16,84	8,89	7,95
IV	16,61	8,98	7,63
<b>2008 - I</b>	16,93	9,59	7,34
II	17,11	9,75	7,36
<b>III</b>	<b>17,37</b>	<b>9,92</b>	<b>7,45</b>

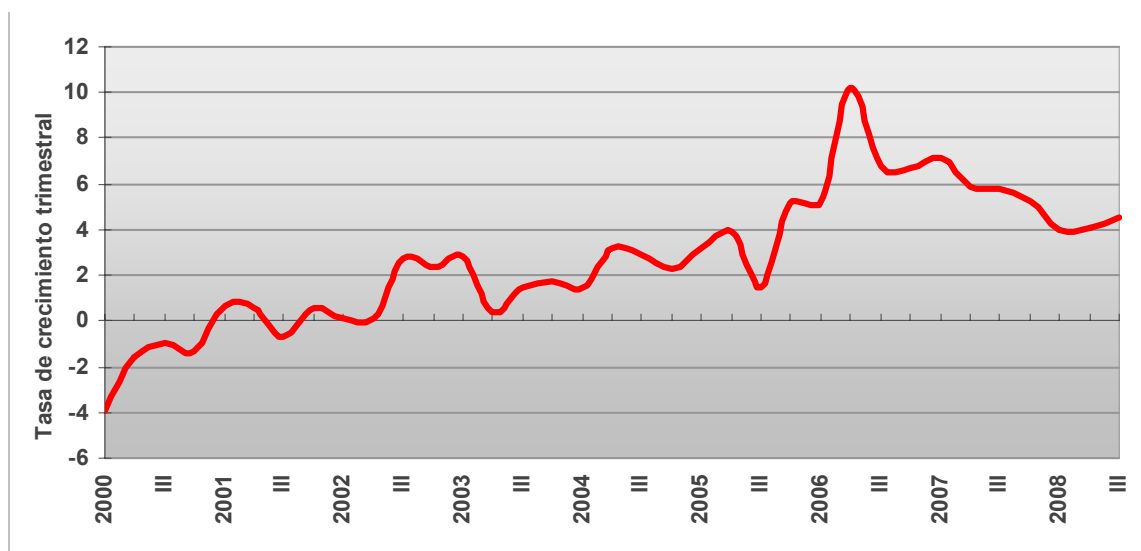
FUENTE: Banco de la República

\* Datos registrados al final de cada periodo.

### 1.3.4. Cartera bruta

La cartera bruta del sector financiero al cierre del tercer trimestre de 2008 aumentó en 19,2% frente al mismo periodo del año 2007 y 5,3% con relación al trimestre inmediatamente anterior. Se observó igualmente incremento en la cartera vencida en 56,5%, al pasar de \$3 354 miles de millones de pesos al cierre del tercer trimestre de 2007 a \$5 249 miles de millones en el mismo período de 2008.

**Gráfico 5**  
**Cartera bruta**  
**2000 / I - 2008 / III**



FUENTE: Banco de la República





### 1.3.5. Agregados monetarios

A septiembre de 2008, la base monetaria aumentó en 7,6% respecto al segundo trimestre, lo que representó pasar de \$29 113,5 miles de millones de pesos en junio de 2008 a \$31 321,5 miles de millones a septiembre de 2008. Respecto a septiembre de 2007, la base monetaria aumentó en 20,3%.

**Cuadro 6**  
**Base monetaria**  
**2007 / I - 2008 / III**

Miles de millones de pesos

Período	Efectivo	Variación % anual	Reservas para encaje	Variación % anual	Base monetaria	Variación % anual
<b>2007 - I</b>	17 602,2	18,4	8 902,6	57,0	26 504,8	29,1
II	18 193,5	10,3	8 417,4	57,5	26 610,9	21,9
III	17 490,2	7,5	8 098,3	26,5	26 038,5	12,8
IV	22 344,5	11,3	10 070,6	44,8	32 415,1	19,9
<b>2008 - I</b>	19 122,9	8,6	9 360,9	5,1	28 483,8	7,5
II	19 381,6	6,5	9 731,9	15,6	29 113,5	9,4
III	<b>19 484,0</b>	<b>8,6</b>	<b>11 837,5</b>	<b>46,2</b>	<b>31 321,5</b>	<b>20,3</b>

FUENTE: Banco de la República

\* Datos registrados al final de cada periodo.

Sus componentes, efectivo y reservas para encaje presentaron variaciones de 0,5% y 21,6%, respectivamente respecto al mes de junio de 2008. El efectivo pasó de \$19 381,6 miles de millones de pesos en el segundo trimestre de 2008 a \$19 484,0 miles de millones a septiembre de 2008. Las reservas bancarias registraron un valor de \$9 731,9 miles de millones de pesos en junio de 2008 frente a \$11 837,5 miles de millones observados a septiembre de este año.

Los medios de pago al finalizar el tercer trimestre de 2008 aumentaron en 5,6% respecto al mismo periodo del año 2007 y descendieron en 1,7% respecto al trimestre inmediatamente anterior, al pasar de \$39 384,9 miles de millones de pesos a finales de junio de 2008 a \$38 734,2 miles de millones a septiembre de este año.

Por su parte, los depósitos en cuenta corriente registraron una variación de 2,7% frente al tercer trimestre de 2007 y descenso en 3,8% respecto al periodo inmediatamente anterior, al pasar de \$20 003,3 miles de millones de pesos en junio de 2008 a \$19 250,3 miles de millones a septiembre del presente año, según se aprecia en el Cuadro 7.

**Cuadro 7**  
**Medios de pago**  
**2007 / I - 2008 / III**

Miles de millones de pesos

Período	Efectivo	Variación % anual	Depósito en cuenta corriente	Variación % anual	Medios de pago	Variación % anual
<b>2007 - I</b>	17 602,2	18,4	17 756,1	17,7	35 358,3	18,1
II	18 193,5	10,3	17 971,7	9,1	36 165,2	9,7
III	17 940,2	7,5	18 752,5	18,1	36 692,7	12,7
IV	22 344,5	11,3	23 022,3	12,6	45 366,8	11,9
<b>2008 - I</b>	19 122,9	8,6	19 370,7	9,1	38 493,6	8,9
II	19 381,6	6,5	20 003,3	11,3	39 384,9	8,9
III	<b>19 484,0</b>	<b>8,6</b>	<b>19 250,3</b>	<b>2,7</b>	<b>38 734,2</b>	<b>5,6</b>

FUENTE: Banco de la República

### 1.3.6. Tasa de cambio

La tasa representativa de mercado (promedio trimestral) pasó de \$2 042,07 pesos por dólar en el tercer trimestre de 2007 a \$1 897,81 pesos por dólar en el tercer trimestre de 2008, lo que representó durante este periodo una revaluación de 7,1% en promedio del peso colombiano respecto a esta divisa. Si se compara este valor respecto al segundo trimestre de 2008 (\$1 762,14), la moneda nacional se devaluó respecto a la americana en 7,7%.

**Cuadro 8**  
**Índice de la tasa de cambio real del peso \***  
**colombiano 2007 / I - 2008 / III**

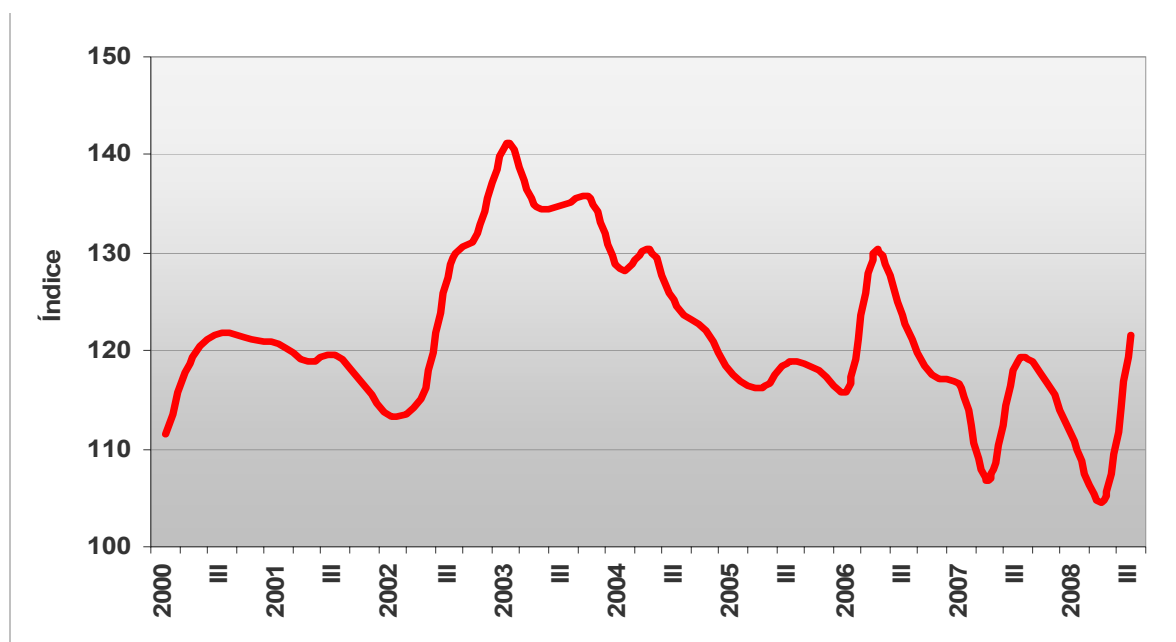
Periodo	Índice promedio trimestral	Variación % anual
<b>2007 - I</b>	116,17	-0,1
II	106,67	-18,0
III	119,01	-3,1
IV	116,58	-0,9
<b>2008 - I</b>	110,83	-4,6
II	104,80	-1,8
III	<b>122,02</b>	<b>2,5</b>

FUENTE: Banco de la República

\* Para comercio total deflactada por el IPP

Por su parte, el índice de la tasa de cambio real del peso para el tercer trimestre de 2008 aumentó en 2,5% con relación al mismo periodo del año anterior.

**Gráfico 6**  
**Tasa de cambio real**  
**2000 / I - 2008 / III**



FUENTE: Banco de la República



### 1.3.7. Reservas internacionales

Las reservas internacionales registraron un nivel de U\$24 082,3 millones de dólares a septiembre de 2008 frente a U\$22 847,5 millones de dólares en junio de 2008, hecho que representó durante este periodo una adquisición neta de U\$1 234,8 millones de dólares. Respecto a septiembre de 2007, la adquisición neta de reservas alcanzó un valor de U\$3 534,3 millones de dólares.

**Cuadro 9**  
**Reservas internacionales**  
**2007 / I - 2008 / III**

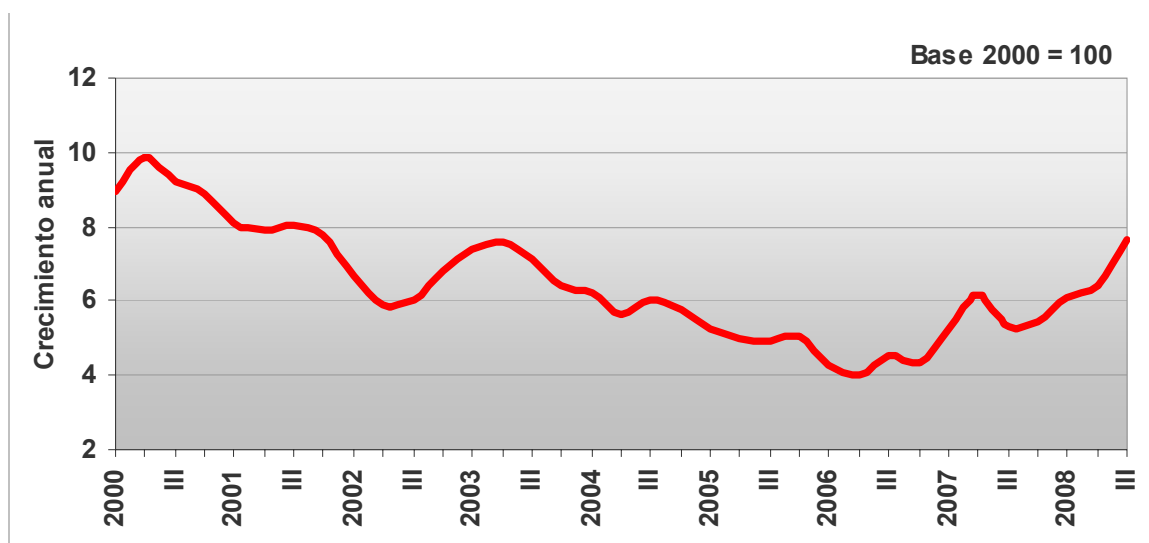
Periodo	Valor	Millones de dólares
		Adquisición neta
<b>2007 - I</b>	18 993,2	3 557,7
II	19 994,4	1 001,2
III	20 547,9	553,5
IV	20 948,7	400,7
<b>2008 - I</b>	22 130,1	1 181,4
II	22 847,5	717,5
III	<b>24 082,3</b>	<b>1 234,8</b>

FUENTE: Banco de la República

### 1.3.8. Índice de precios al consumidor

En el tercer trimestre de 2008, el índice de precios al consumidor – IPC creció en 7,6% con relación al mismo período de 2007. Durante el presente año, las variaciones registradas en el IPC fueron de 6,1% en primer trimestre y 6,4% en el segundo, manteniendo la tendencia al alza vista en esta vigencia. Respecto al segundo trimestre de 2008, la variación promedio de los precios al consumidor fue de 1,4%.

**Gráfico 7**  
**Índice de Precios al Consumidor**  
**2000 / I - 2008 / III**



FUENTE: DANE - Dirección de Metodología y Producción Estadística



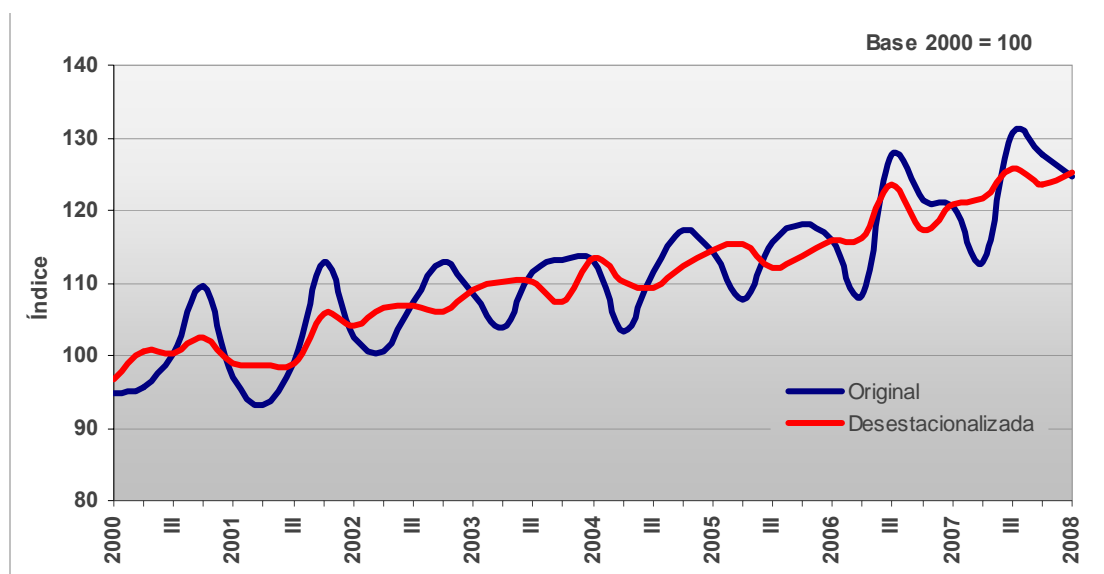
## 1.4. AGROPECUARIO, SILVICULTURA, CAZA Y PESCA

### 1.4.1. Comportamiento trimestral

En el tercer trimestre de 2008, el valor agregado de los sectores agropecuario, silvicultura, caza y pesca aumentó en 1,2% frente al mismo periodo del año 2007. Así mismo creció en 0,3%, comparado con el trimestre inmediatamente anterior.

Como se aprecia en el Cuadro 10, al comparar con el mismo trimestre de 2007 se observó un crecimiento de otros productos agrícolas en 3,2%, animales vivos en 4,9%, y pesca en 11,8%; por el contrario, disminuyó café en 21,2% y silvicultura en 8,5%.

**Gráfico 8**  
**Agropecuario, silvicultura, caza y pesca**  
**2000 / I - 2008 / III**



FUENTE: DANE - Dirección de Síntesis y Cuentas Nacionales

Respecto al trimestre inmediatamente anterior, el comportamiento del sector se explica por el crecimiento de otros productos agrícolas en 2,7% y pesca en 2,9%. Así mismo, por la disminución de café en 6,0%, animales vivos en 1,1%, y silvicultura en 1,7%.



**Cuadro 10**  
**Crecimiento para el sector agropecuario**

Grupo	Variación Porcentual (%)	
	2008 - III / 2007 - III	2008 - III / 2008 - II
Café	-21,2	-6,0
Café Pergamino	-23,1	-7,4
Agrícola sin café	3,2	2,7
Cultivos transitorios	5,6	12,1
Cultivos permanentes	4,3	-0,7
Animales vivos y otros productos animales	4,9	-1,1
Ganado Bovino	7,2	3,5
Leche	8,2	-4,4
Aves de corral	3,2	-4,0
Huevos	10,5	2,5
Ganado Porcino	-7,4	-6,1
Silvicultura	-8,5	-1,7
Pesca	11,8	2,9
<b>Agropecuario, silvicultura, caza y pesca</b>	<b>1,2</b>	<b>0,3</b>

FUENTE: DANE - Dirección de Síntesis y Cuentas Nacionales

La producción de café pergamino disminuyó en 23,1% en el tercer trimestre del 2008, comparado con el mismo periodo del año anterior. Igualmente disminuyó en 7,4%, respecto al trimestre anterior.

Al comparar con el tercer trimestre de 2007 (Ver Cuadro 10), el incremento del valor agregado de los otros productos agrícolas sin café 3,2%, se explica por un aumento en la producción de los cultivos permanentes en 4,3% y de los cultivos transitorios en 5,6%.

Dentro de los cultivos transitorios se destacó el crecimiento de arroz 28,7%, frijol 6,2% y hortalizas 5,6%, por el contrario, se redujo la papa en 8,6% (Ver Cuadro 11).

En los cultivos permanentes aumentó la producción de banano en 16,0%, plátano en 5,3%, otras frutas en 2,7%, flores en 8,6%, yuca en 5,4% y palma africana en 5,0%; por el contrario, descendió caña de azúcar en 13,5%.

Respecto al trimestre inmediatamente anterior, el incremento del valor agregado de los cultivos agrícolas diferentes al café en 2,7%, obedeció al aumento de los cultivos transitorios en 12,1% y la disminución de los cultivos permanentes en 0,7%.

Los cultivos transitorios registraron un incremento en la producción de arroz en 16,7%, hortalizas en 10,2%, papa en 19,9% y frijol en 13,6%.

Dentro de los cultivos permanentes aumentó la producción de plátano en 0,8%, yuca en 0,8% y otras frutas en 1,1%; por el contrario, hubo una reducción de flores en 2,0%, palma africana en 5,9%, caña de azúcar en 3,1% y banano en 2,9%, todos comparados con el trimestre inmediatamente anterior.



**Cuadro 11**  
**Crecimiento de los principales**  
**cultivos agrícolas**  
**2008 / III - 2007 / III**

Productos	Variaciones %	
	08-III / 07-III	08-III / 08-II
Arroz	28,7	16,7
Papa	-8,6	19,9
Frijol	6,2	13,6
Otras hortalizas	5,6	10,2
Yuca	5,4	0,8
Otras frutas	2,7	1,1
Flores	8,6	-2,0
Banano	16,0	-2,9
Palma Africana	5,0	-5,9
Plátano	5,3	0,8
Caña de azúcar	-13,5	-3,1

FUENTE: SISAC - Gremios - Cálculos DANE

Respecto al mismo trimestre de 2007, el valor agregado del sector pecuario aumentó en 4,9%, resultado del aumento en la producción de ganado bovino en 7,2%, leche 8,2%, aves de corral en 3,2% y huevos 10,5%; por el contrario disminuyó el ganado porcino en 7,4% (Ver Cuadro 10).

El valor agregado del sector pecuario disminuyó en 1,1%, comparado con el trimestre inmediatamente anterior. Este resultado se explica por el crecimiento en la producción de ganado bovino en 3,5% y huevos en 2,5%; por el contrario, disminuyó ganado porcino en 6,1%, leche en 4,4% y aves de corral en 4,0%,

La silvicultura disminuyó en 8,5% y la pesca aumentó en 11,8%, comparados con el tercer trimestre de 2007. Con relación al trimestre inmediatamente anterior, la silvicultura disminuyó en 1,7% y la pesca creció en 2,9% (Ver Cuadro 10).

#### 1.4.2. Comportamiento acumulado (Enero - Septiembre)

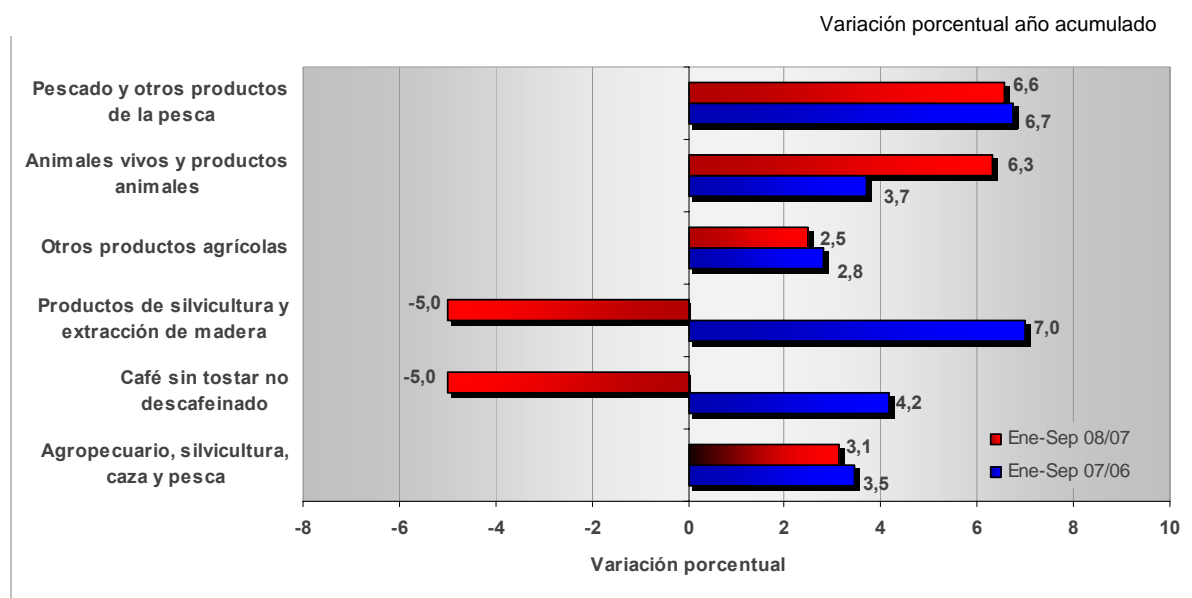
En lo corrido de 2008, el sector agropecuario silvicultura y pesca creció en 3,1%, al compararlo con el mismo periodo de 2007. Esta variación se explica por el aumento en los productos agrícolas en 2,5%, animales vivos en 6,3%, y pesca en 6,6%; por el contrario, disminuyó el café y la silvicultura en 5,0%.

El comportamiento de los productos agrícolas está explicado por el aumento de la producción de yuca en 3,8%, otras frutas en 2,3%, palma africana en 8,0%, arroz en 12,2%, hortalizas en 7,8% y flores en 1,5%; por el contrario, disminuyó café pergamino en 4,8%, papa en 11,7% y caña de azúcar en 4,7%.

El resultado del sector pecuario, obedeció al aumento de aves de corral en 9,9%, ganado bovino en 3,4%, huevos en 8,3% y leche en 11,6%; por el contrario, disminuyó ganado porcino en 1,1%.



**Gráfico 9**  
**Agropecuario, silvicultura, caza y pesca**  
**Variación año acumulado**  
**2008 / 2007 (Ene. - Sep.)**



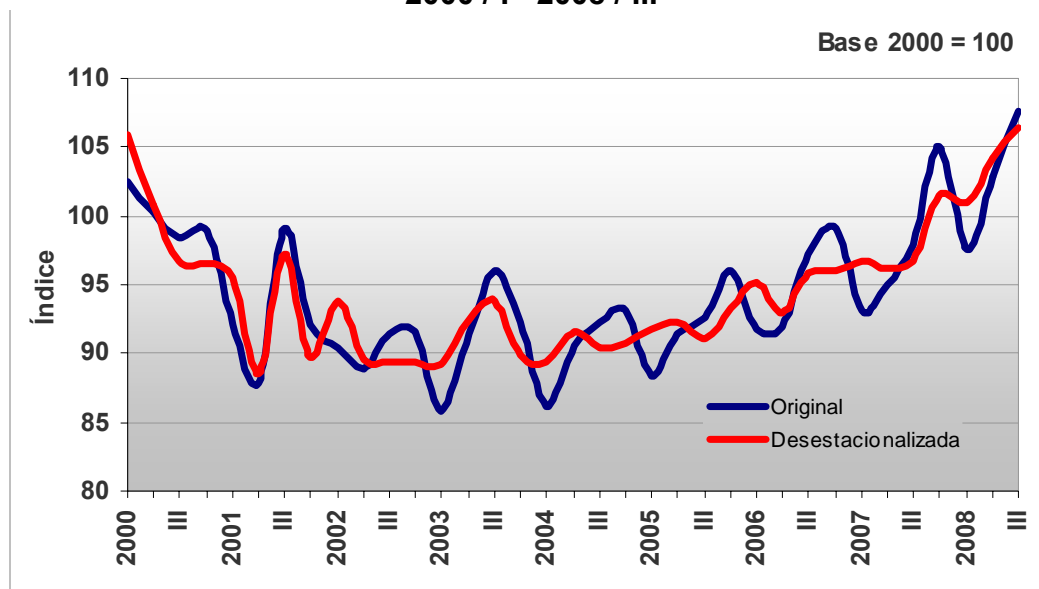
## 1.5. EXPLOTACIÓN DE MINAS Y CANTERAS

### 1.5.1. Comportamiento trimestral

En el tercer trimestre de 2008 el sector de minas y canteras registró un crecimiento de 10,1% en el valor agregado, comparado con el mismo trimestre del año anterior.



**Gráfico 10**  
**Explotación de minas y canteras**  
**2000 / I - 2008 / III**



Este comportamiento obedeció al mayor valor agregado de carbón mineral que creció en 8,4%, petróleo crudo, gas natural y minerales de uranio y torio en 12,8%, minerales no metálicos en 6,1%, con una caída en el valor agregado de los minerales metálicos en 2,7% (Ver Cuadro 12).

El crecimiento en el valor agregado de carbón correspondió a la mayor producción de carbón mineral en 8,8%. El aumento en la producción de petróleo crudo, gas natural y minerales de uranio y torio estuvo relacionado con el crecimiento de la producción de crudo en 13,6%, de gas natural en 3,6% y de los servicios relacionados con la extracción de crudo y gas en 12,5%.

El aumento en la producción de minerales no metálicos se explicó por el crecimiento en la producción de materiales utilizados en la construcción en 14,3% y esmeraldas en 2,4%, con una disminución de la producción de sales en 12,1% y de minerales para usos industriales en 1,1%.

El grupo de los minerales metálicos disminuyó su valor agregado, por la caída en la producción de platino en 26,8%, hierro en 23,4%, níquel en 14,9% y plata en 10,7%. Con un aumento en la producción de oro en 12,3%.





**Cuadro 12**  
**Variaciones de la Producción del Sector**  
**Explotación de Minas y Canteras -**  
**a precios constantes de 2000**

Productos de minería	Series desestacionalizadas	
	2008 - III / 2007 - III	Participación (%)
Carbón	8,8	21,2
<b>07. Petróleo crudo gas natural y servicios relacionados</b>		
Petróleo crudo	13,6	53,5
Gas Natural	3,6	2,8
Servicios relacionados	12,5	5,3
<b>08. Minerales metálicos</b>		
Hierro	-23,4	0,2
Níquel	-14,9	4,2
Oro	12,3	5,7
Platino	-26,8	0,3
Plata	-10,7	0,0
<b>09. Minerales no metálicos</b>		
Minerales utilizados en la construcción	14,3	4,1
Evaporitas	-12,1	0,2
Minerales para usos industriales	-1,1	1,7
Esmeraldas	2,4	0,8

FUENTE: DANE - Dirección de Síntesis y Cuentas Nacionales

Al comparar el tercer trimestre de 2008 con el trimestre inmediatamente anterior, el sector de minas y canteras registró un crecimiento del valor agregado en 2,2%. Este comportamiento se debió al aumento de petróleo en 4,9%, con una disminución del valor agregado de minerales metálicos en 4,2%, carbón mineral en 3,8% y minerales no metálicos en 1,2%.

El aumento en el grupo de petróleo crudo, gas natural y otros servicios relacionados con la extracción de petróleo, obedeció al crecimiento en la producción de crudo en 4,7%, gas natural en 5,4% y servicios relacionados con la extracción en 4,8%. La producción de carbón mineral presentó una disminución en 4,4%.

El grupo de minerales metálicos presentó un comportamiento negativo, explicado fundamentalmente por la caída en la producción de platino en 14,3%, hierro en 9,8%, plata en 5,7% y oro en 4,2%. La producción de níquel creció en 7,3%.

En los minerales no metálicos disminuyó la producción de esmeraldas en 3,3%, con un aumento de la producción de sales en 6,3%, materiales utilizados en la construcción en 1,1% y minerales para usos industriales en 1,0%.

### 1.5.2. Comportamiento acumulado (Enero - Septiembre)

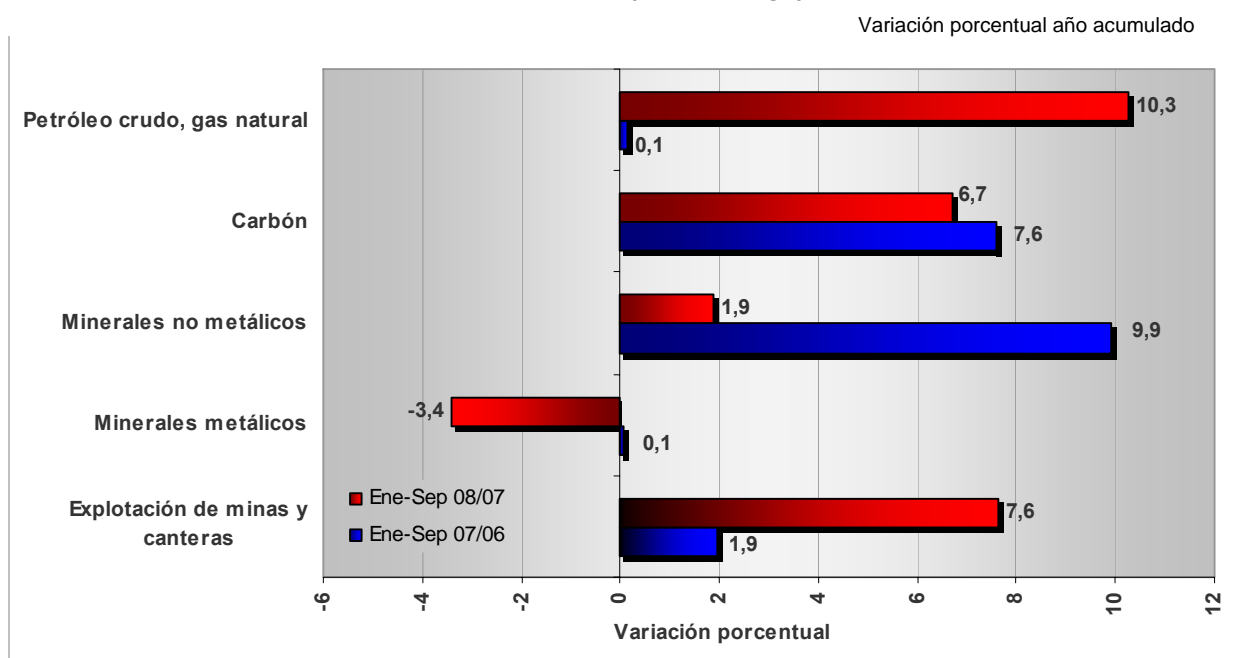
Al comparar el acumulado a septiembre de 2008 con el mismo periodo de 2007, el sector minero registró un crecimiento de 7,6% en el valor agregado, explicado por el aumento de petróleo crudo, gas natural y servicios relacionados con la extracción de petróleo en 10,3%, carbón mineral en 6,7% y minerales no metálicos en 1,9%. Los minerales metálicos presentaron una disminución en 3,4%.

El aumento en el sector de petróleo se explica por el crecimiento en la producción de crudo en 11,0%, gas natural en 1,1% y servicios relacionados con la extracción de crudo y gas en 8,6%. La producción de carbón aumentó en 6,7%.

El crecimiento de los minerales no metálicos se debió al aumento en la producción de esmeraldas en 12,7%, evaporitas en 7,7% y materiales utilizados en la construcción en 1,5%. Se observó una disminución en la producción de minerales para usos industriales en 0,8%.

La caída en los minerales metálicos obedeció a la disminución en la producción de níquel en 24,6%, hierro en 10,5% y platino en 3,6%. Con un crecimiento en la producción de oro en 19,1% y plata en 5,8%.

**Gráfico 11**  
**Explotación de minas y canteras**  
**Variación acumulada**  
**2008 / 2007 (Ene. - Sep.)**



FUENTE: DANE - Dirección de Síntesis y Cuentas Nacionales

## 1.6. INDUSTRIA MANUFACTURERA

### 1.6.1. Comportamiento trimestral

En el tercer trimestre de 2008 el valor agregado de la industria manufacturera presentó una variación de -2,4%, comparada con el mismo trimestre del año 2007; y una disminución de 1,9%, comparada con el trimestre inmediatamente anterior. En el Cuadro 13 se aprecia el comportamiento de la industria en los últimos trimestres.



### Cuadro 13 Industria Manufacturera 2006 / I - 2008 / III

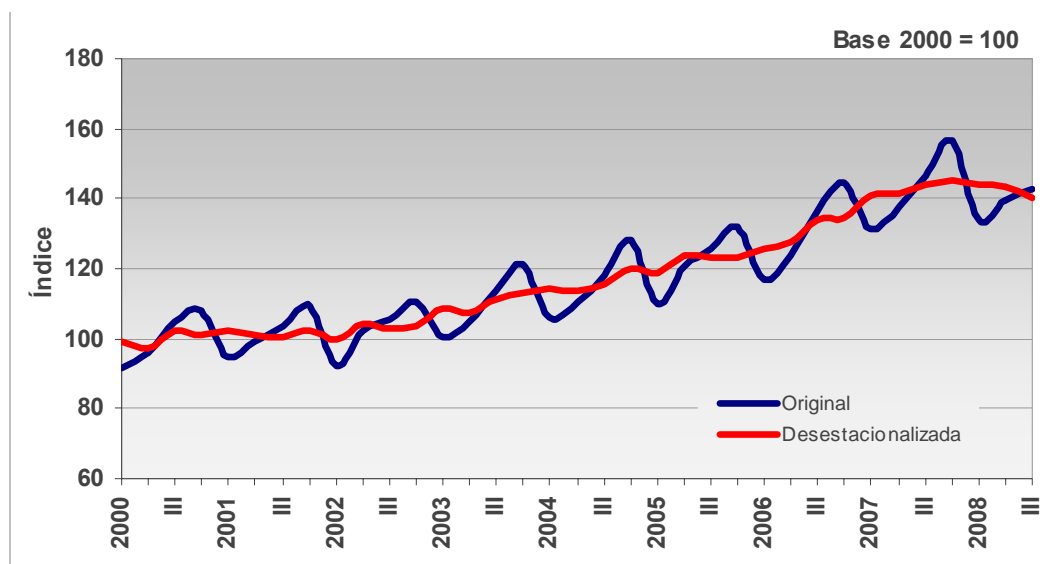
Variación porcentual - Serie desestacionalizada

Período	Trimestral	Anual
<b>2006 - I</b>	1,8	5,7
II	1,8	3,2
III	5,0	8,8
IV	0,6	9,5
<b>2007 - I</b>	4,6	12,5
II	0,1	10,7
III	1,7	7,2
IV	1,2	7,9
<b>2008 - I</b>	-1,1	2,0
II	-0,6	1,3
III	<b>-1,9</b>	<b>-2,4</b>

FUENTE: DANE - Dirección de Síntesis y Cuentas Nacionales

Frente al mismo trimestre del año anterior, los productos cuya variación más contribuyó al PIB fueron: productos de edición, impresión y artículos análogos 13,0%, productos de papel y cartón 8,0%, sustancias y productos químicos 5,5% y carnes y pescados 5,0%, principalmente. Durante este trimestre, los productos que más contribuyeron en forma negativa fueron: equipo de transporte 35,1%, productos de madera y corcho, paja y materiales trenzables 22,0%, productos de la refinación del petróleo 14,8%, productos de café y trilla 12,1%, muebles 12,0%, hilados e hilos, tejidos de fibras textiles incluso afelpados 11,2%, tejidos de punto y ganchillo 5,5% y bebidas 4,8%.

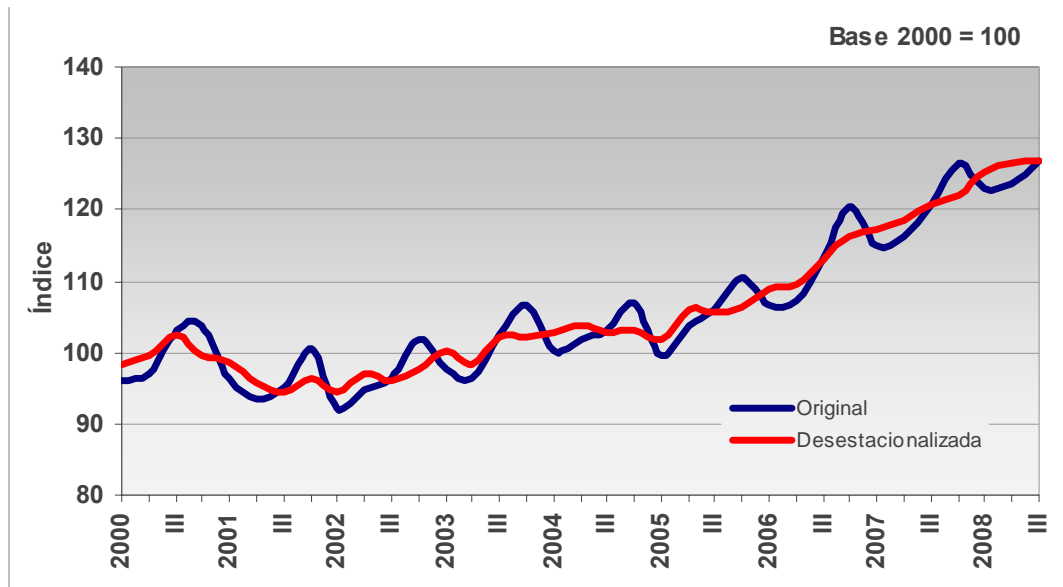
### Gráfico 12 Total Industria manufacturera 2000 / I - 2008 / III



FUENTE: DANE - Dirección de Síntesis y Cuentas Nacionales

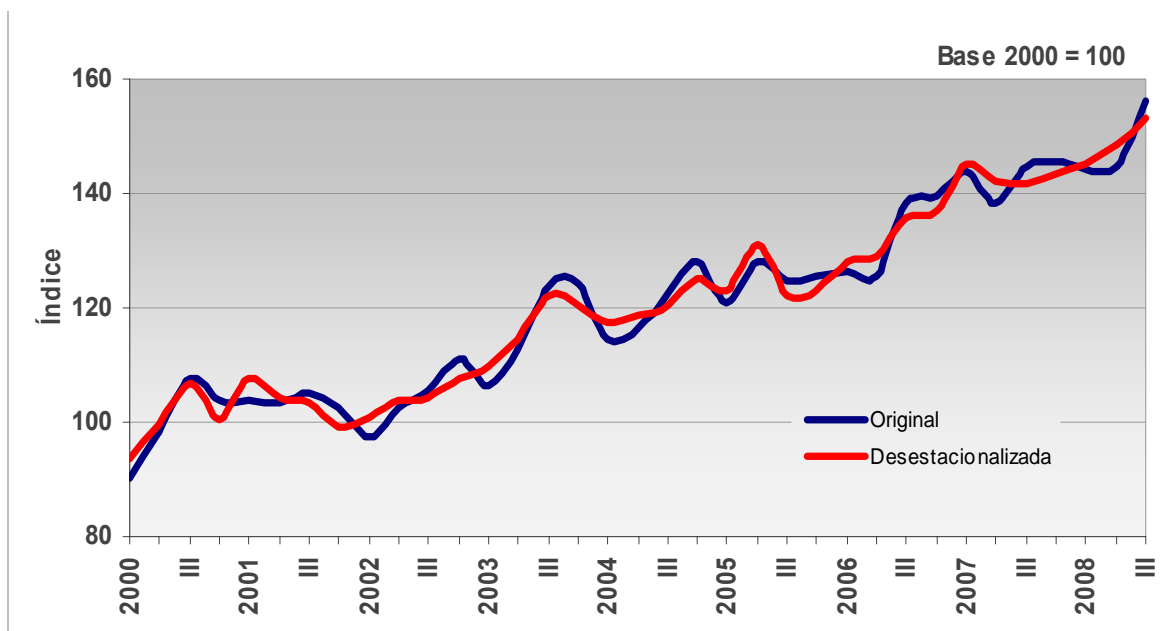


**Gráfico 13**  
**Carnes y pescados**  
**2000 / I - 2008 / III**



FUENTE: DANE - Dirección de Síntesis y Cuentas Nacionales

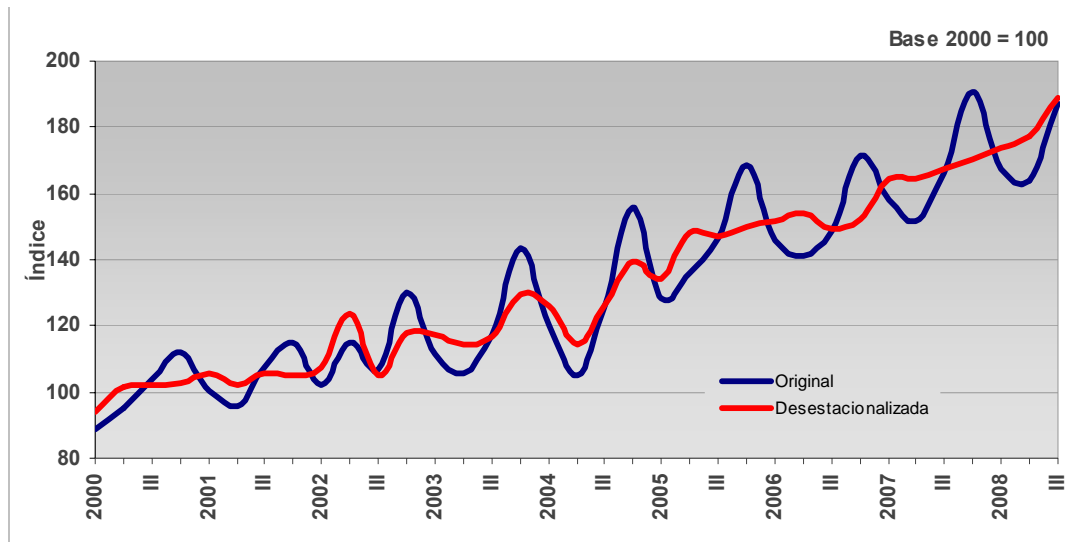
**Gráfico 14**  
**Productos de papel, cartón y sus productos**  
**2000 / I - 2008 / III**



FUENTE: DANE - Dirección de Síntesis y Cuentas Nacionales

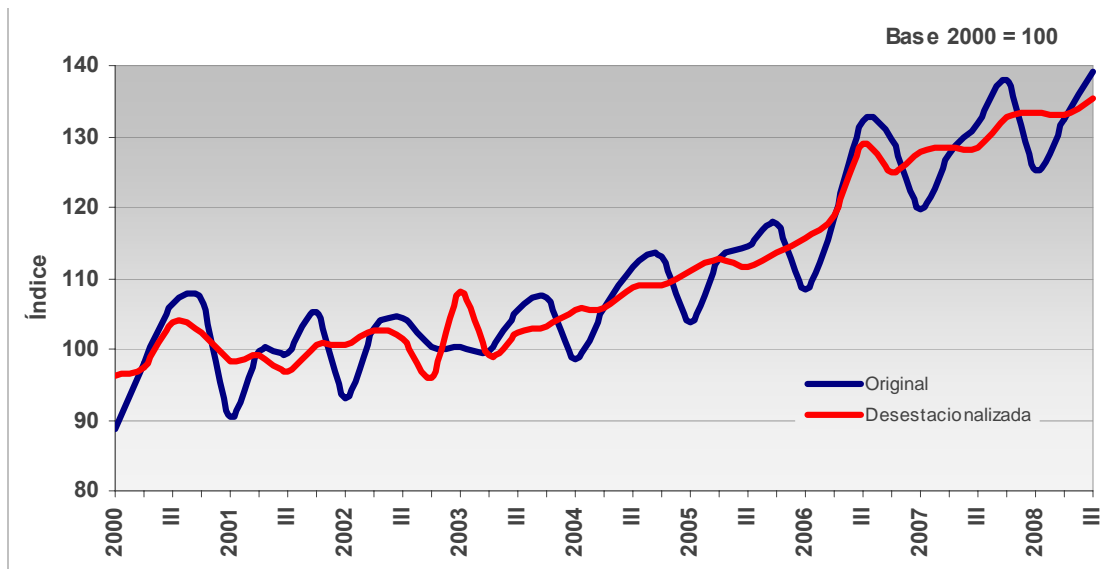


**Gráfico 15**  
**Edición, impresión y artículos análogos**  
**2000 / I - 2008 / III**



FUENTE: DANE - Dirección de Síntesis y Cuentas Nacionales

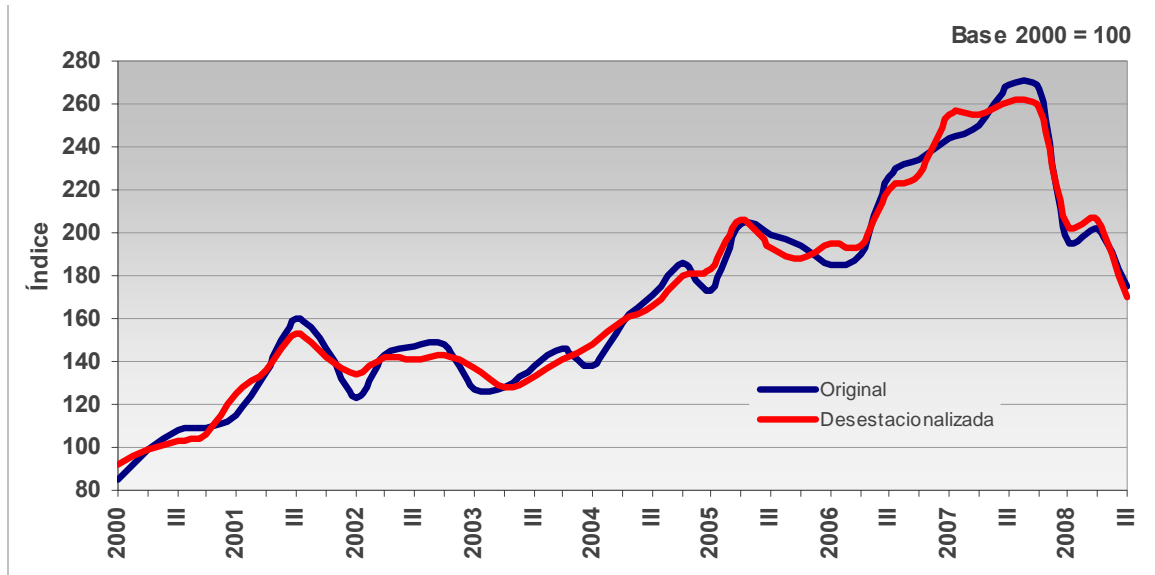
**Gráfico 16**  
**Sustancias y productos químicos**  
**2000 / I - 2008 / III**



FUENTE: DANE - Dirección de Síntesis y Cuentas Nacionales

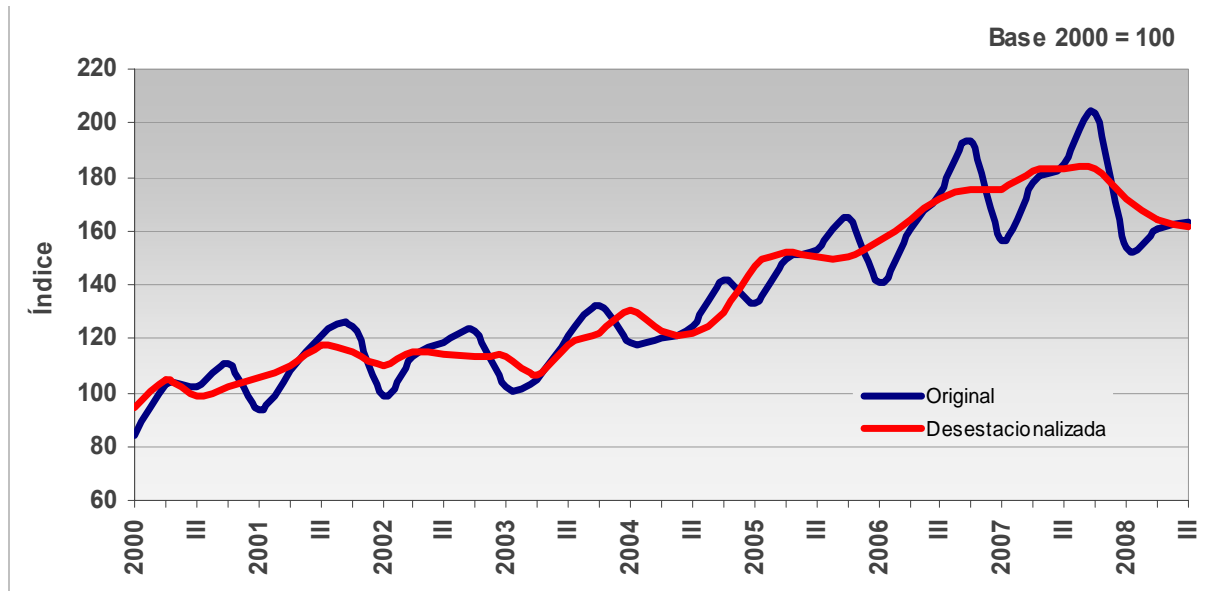


**Gráfico 17**  
**Equipo de transporte**  
**2000 / I - 2008 / III**



FUENTE: DANE - Dirección de Síntesis y Cuentas Nacionales

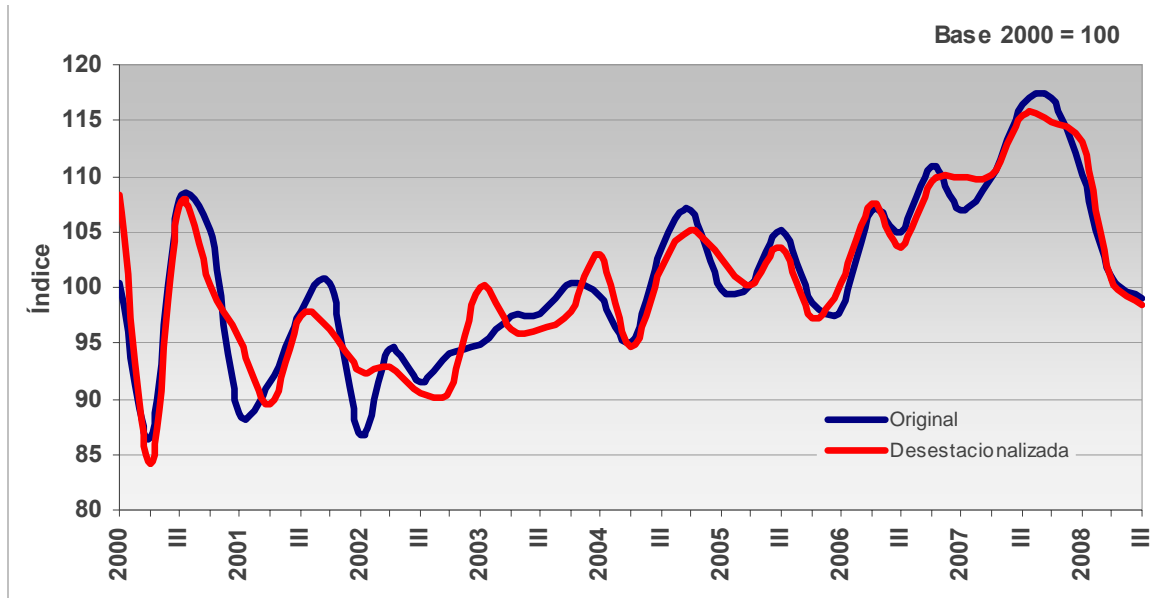
**Gráfico 18**  
**Muebles**  
**2000 / I - 2008 / III**



FUENTE: DANE - Dirección de Síntesis y Cuentas Nacionales

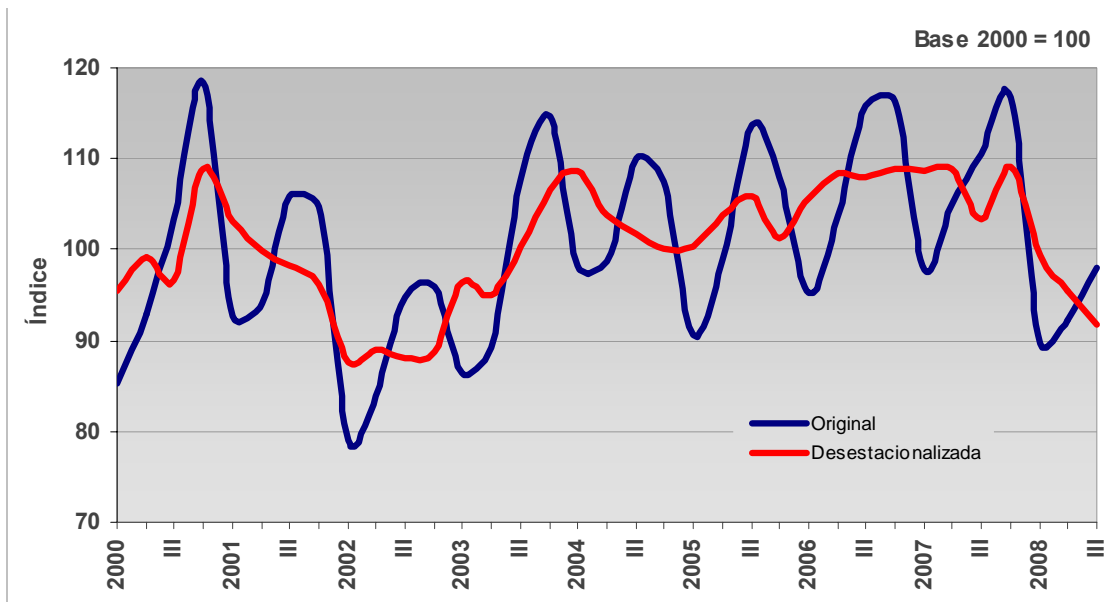


**Gráfico 19**  
**Productos de la refinación de petróleo**  
 2000 / I - 2008 / III



FUENTE: DANE - Dirección de Síntesis y Cuentas Nacionales

**Gráfico 20**  
**Hilados e hilos; tejidos de fibras textiles incluso afelpados**  
 2000 / I - 2008 / III

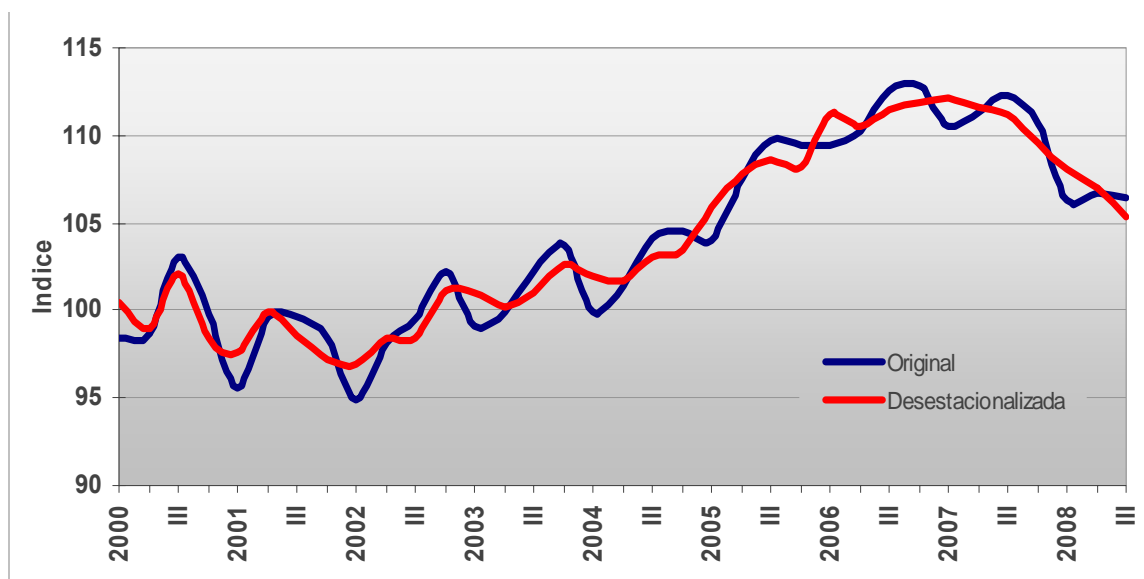


FUENTE: DANE - Dirección de Síntesis y Cuentas Nacionales



Según la Encuesta de Opinión Industrial de la ANDI, el uso de la capacidad instalada de la industria manufacturera registró variación negativa en 5,23% al compararlo con el tercer trimestre de 2007. De igual manera presentó variación negativa en 1,6% frente al trimestre inmediatamente anterior.

**Gráfico 21**  
**Porcentaje de utilización de la capacidad instalada**  
**2000 / I - 2008 / III**



FUENTE: Encuesta de Opinión Industrial - ANDI, Cálculos DANE

### 1.6.2. Comportamiento acumulado (Enero - Septiembre)

En lo corrido del año, la industria manufacturera presentó un crecimiento de 0,3%, donde se destacaron otros bienes manufacturados 12,2%, edición, impresión y artículos análogos 9,0%, aceites y grasas, cacao y otros productos alimenticios 6,3%, carnes y pescados 6,1% y productos de caucho y de plástico 6,1%, principalmente; por el contrario, presentaron comportamiento negativo: equipo de transporte (24,8%), hilados e hilos, tejidos de fibras textiles incluso afelpados (10,6%); productos de madera, corcho, paja y materiales trenzables (9,7%), muebles (8,0%), productos del tabaco (7,7%) y curtido y preparados del cuero, sus productos y calzado (7,1%), entre otros.





**Cuadro 14**  
**Variación de la Industria Manufacturera**  
**Acumulado, 2008 / 2007 (Ene. - Sep.)**

Variación porcentual - Serie desestacionalizada

Periodo	Ene - Sep 08/07	Ene - Sep 07/06
Otros bienes manufacturados n.c.p.	12,2	4,4
Edición, impresión y artículos análogos	9,0	9,0
Aceites, grasas, cacao y otros productos alimenticios	6,3	11,9
Carnes y pescados	6,1	7,6
Productos de caucho y de plástico	6,1	5,5
Sustancias y productos químicos	4,6	5,7
Productos de papel, cartón y sus productos	4,3	9,3
Productos de molinería, almidones y sus productos	2,7	8,1
Productos minerales no metálicos	2,1	13,3
Productos de café y trilla	1,3	4,8
Azúcar y panela	1,2	-4,0
Productos lácteos	0,3	3,4
Maquinaria y equipo	-0,7	16,3
Artículos textiles, excepto prendas de vestir	-0,9	9,0
Tejidos de punto y ganchillo; prendas de vestir	-0,9	18,6
Bebidas	-2,6	10,1
Productos metalúrgicos básicos (excepto maquinaria y equipo)	-1,7	11,8
Otra maquinaria y aparatos eléctricos	-2,7	16,0
Productos de la refinación del petróleo; combustible nuclear	-6,8	7,7
Curtido y preparado de cueros, productos de cuero y calzado	-7,1	16,8
Productos de tabaco	-7,7	19,1
Muebles	-8,0	9,7
Productos de madera, corcho, paja y materiales trenzables	-9,7	14,2
Hilados e hilos; tejidos de fibras textiles incluso afelpados	-10,6	-0,3
Equipo de transporte	-24,8	26,5
<b>INDUSTRIA MANUFACTURERA</b>	<b>0,3</b>	<b>10,1</b>

FUENTE: DANE - Dirección de Síntesis y Cuentas Nacionales

## 1.7. ELECTRICIDAD, GAS DE CIUDAD Y AGUA

### 1.7.1. Comportamiento trimestral

En el tercer trimestre de 2008 el valor agregado del sector registró un aumento de 1,4%, explicado por un incremento en energía eléctrica en 1,7%, por un aumento del gas de ciudad en 2,7% y por la disminución en la producción de acueducto y alcantarillado en 0,6%, todos con relación al mismo período de 2007.

La generación de electricidad - indicador representativo para medir la evolución del sector -, aumentó en el tercer trimestre de 2008 en 1,7%, comparado con el mismo período de 2007 (Ver cuadro 15).

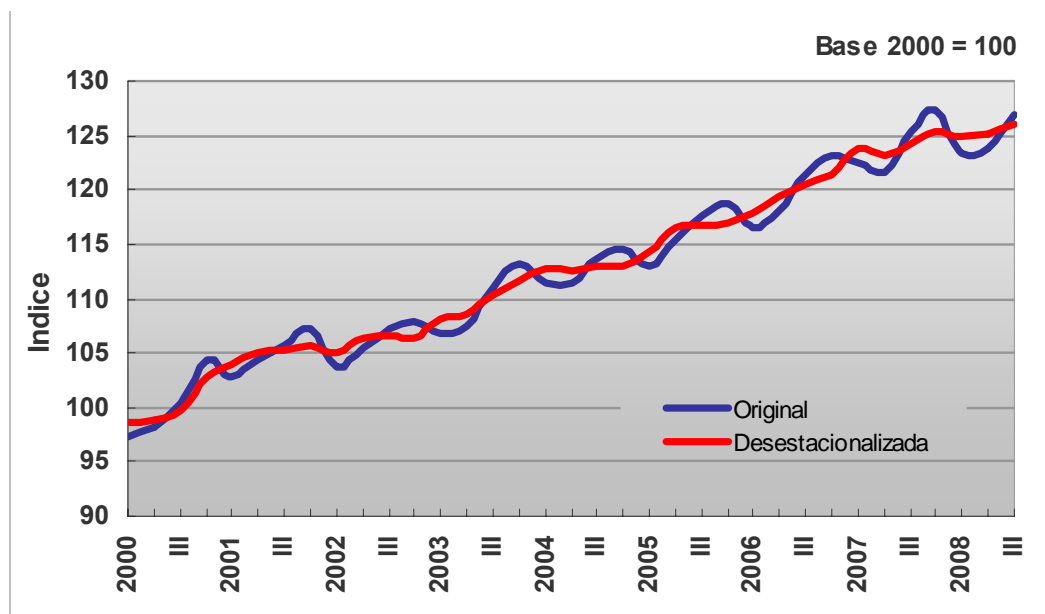
**Cuadro 15**  
**Generación de electricidad (GWh)**  
**2006 / I - 2008 / III**

Periodo	Total	Variaciones porcentuales
		Variaciones porcentuales
<b>2006 - I</b>	12 674	4,5
II	12 781	2,3
III	13 392	4,1
IV	13 494	4,3
<b>2007 - I</b>	13 176	4,0
II	13 116	2,6
III	13 601	1,6
IV	13 731	1,8
<b>2008 - I</b>	13 174	-0,02
II	13 368	1,9
III	13 839	1,7

FUENTE: ISA

Comparado con el trimestre inmediatamente anterior, el valor agregado del sector aumentó en 0,6%. Este resultado obedeció al incremento en la producción de electricidad en 0,4%, gas de ciudad en 3,2% y al aumento de agua en 0,1%.

**Gráfico 22**  
**Electricidad y gas de ciudad**  
**2000 / I - 2008 / III**

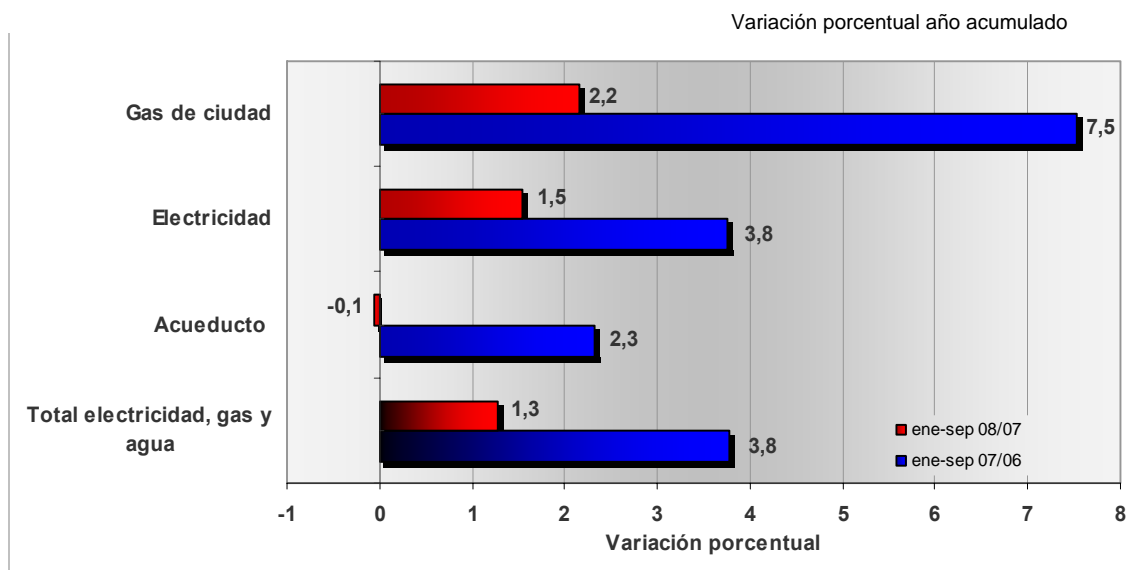


FUENTE: DANE - Dirección de Síntesis y Cuentas Nacionales

## 1.7.2. Comportamiento acumulado (Enero - Septiembre)

En el acumulado enero - septiembre del año 2008, el sector presentó un crecimiento de 1,3% respecto al mismo período del año 2007. Este incremento obedeció al aumento de la producción de electricidad en 1,5%, al aumento de la producción de gas en 2,2% y a la disminución de la producción de agua en 0,1%.

**Gráfico 23**  
**Electricidad, gas de ciudad y agua**  
**Variación acumulada**  
**2008 / 2007 (Ene. - Sep.)**



FUENTE: DANE - Dirección de Síntesis y Cuentas Nacionales

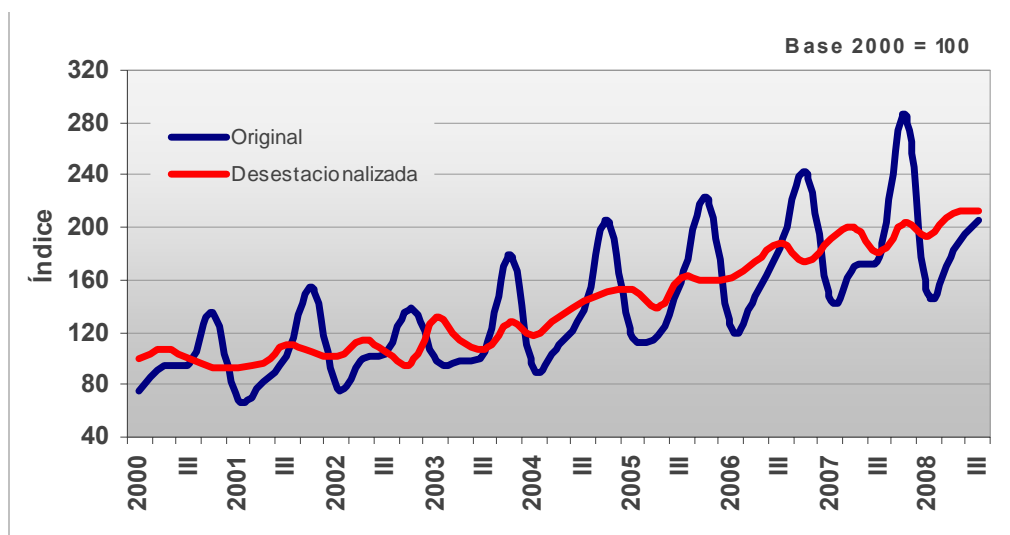
## 1.8. CONSTRUCCIÓN

### 1.8.1. Comportamiento trimestral

En el tercer trimestre de 2008, el valor agregado del sector aumentó en 16,8% respecto al tercer trimestre de 2007. Este resultado obedeció al crecimiento del valor agregado de edificaciones en 26,3% y de obras civiles en 10,4%.

Si se compara con el trimestre inmediatamente anterior, el valor agregado de la construcción aumentó en 0,5%. Este resultado se explica por el aumento en el valor agregado de obras civiles en 1,2% y de la disminución de edificaciones en 0,5%.

**Gráfico 24**  
**Sector Construcción**  
**2000 / I - 2008 / III**



FUENTE: DANE - Dirección de Síntesis y Cuentas Nacionales

Los indicadores asociados con el sector que registraron crecimiento frente al tercer trimestre de 2007 fueron: obras reiniciadas, obras culminadas, obras que continúan en proceso y préstamos entregados por la banca. Por el contrario, presentaron disminución obras nuevas, préstamos aprobados, producción de cemento, área aprobada y desembolsos de cemento.

De acuerdo con los resultados del censo de edificaciones efectuado por el DANE en octubre de 2008 – el cual tiene en cuenta el estado de las obras –, se observó disminución del área que continúa en proceso (3,4%) y de la iniciada (0,6%), ambas comparadas con el trimestre inmediatamente anterior. Si se compara el tercer trimestre de 2008 con el mismo período del año 2007, se observó crecimiento en el área que reinició su proceso constructivo en 34,5%, la que culminó en 22,6% y la que continúa en proceso en 16,7%. Por el contrario, presentaron disminución el área iniciada (16,8%).

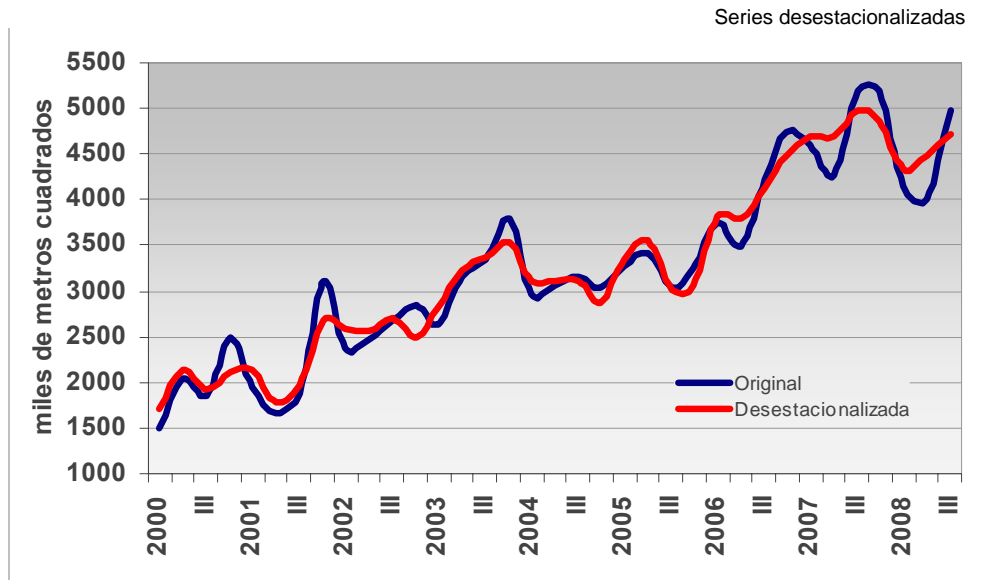
**Cuadro 16**  
**Censo de edificaciones**  
**2006 / I - 2008 / III**

Período	Obras iniciadas m <sup>2</sup>	Var. Trimes. %	Obras en proceso m <sup>2</sup>	Var. Trimes. %	Obras culminadas m <sup>2</sup>	Var. Trimes. %
<b>2007-I</b>	3 533 563	-1,2	12 043 481	8,4	2 677 117	8,1
<b>II</b>	2 804 385	-20,6	13 286 337	10,3	1 646 100	-38,5
<b>III</b>	3 143 406	12,1	13 913 127	4,7	2 455 429	49,2
<b>2008 - I</b>	3 319 351	8,1	15 579 212	6,2	2 487 529	4,4
<b>II</b>	2 629 682	-20,8	15 582 208	0,0	2 587 700	4,0
<b>III</b>	2 614 534	-0,6	15 219 038	-2,3	3 009 492	16,3
<b>VARIACION ANUAL</b>						
<b>2006 - III</b>	2 767 436	18,5	9 989 098	3,7	3 368 874	52,9
<b>2007 - III</b>	3 143 406	13,6	13 913 127	39,3	2 455 429	-27,1
<b>2008 - III</b>	2 614 534	-16,8	15 219 038	9,4	3 009 492	22,6

FUENTE: DANE - Dirección de Síntesis y Cuentas Nacionales

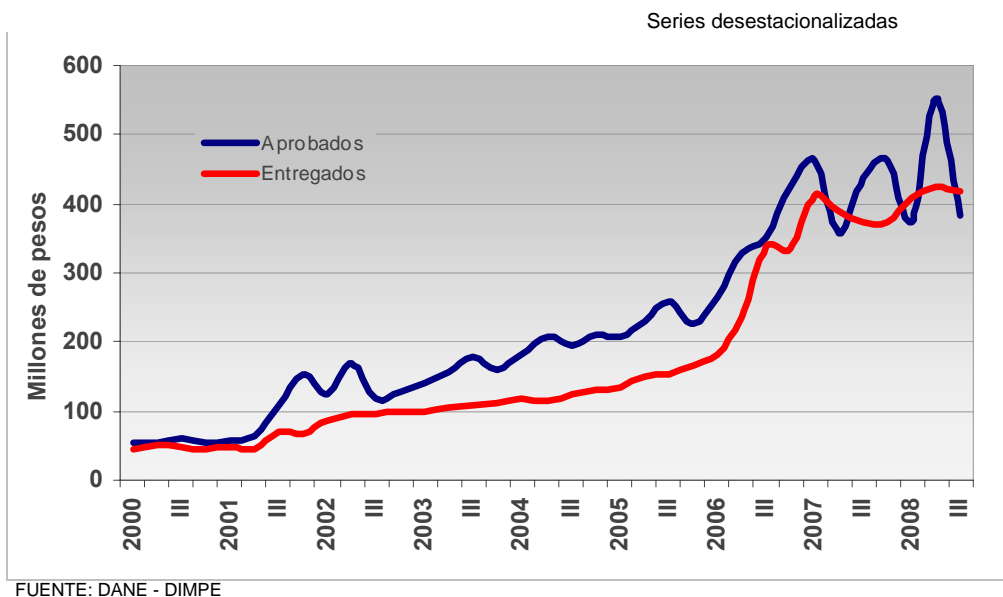
Según los resultados de las licencias de construcción, el área aprobada presentó una disminución de 3,7 frente al tercer trimestre de 2007; al compararla con el trimestre inmediatamente anterior, presentó un aumento de 24,4%.

**Gráfico 25**  
**Área aprobada bajo licencias**  
**2000 / I - 2008 / III**



Frente al tercer trimestre de 2007, los préstamos entregados por la banca registraron crecimiento de 12,4% mientras que los aprobados disminuyeron en 13,8%. Al compararlos con el segundo trimestre de 2008, los préstamos aprobados presentaron disminución de 31,6% y los préstamos entregados un crecimiento de 2,5%.

**Gráfico 26**  
**Préstamos aprobados vs. Préstamos entregados**  
**2000 / I - 2008 / III**

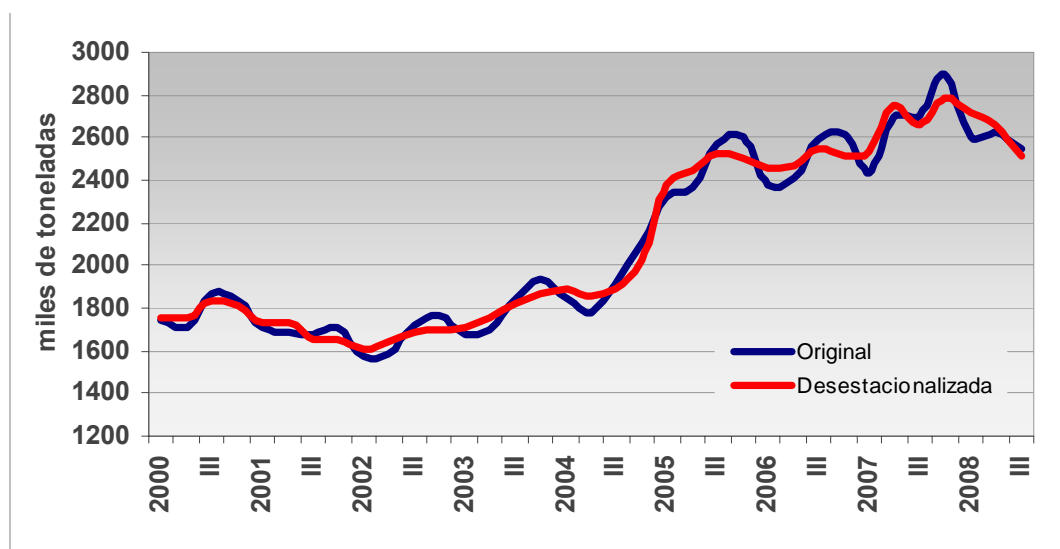




De acuerdo con los resultados del indicador de inversión en obras civiles - IIIOC, al comparar el tercer trimestre de 2008 con el mismo periodo del año 2007, los productos que presentaron crecimiento en sus inversiones fueron: las construcciones para la minería en 122,5% y las vías de agua, puertos, represas y otras obras portuarias en 44,9%. Por el contrario, presentaron disminuciones en sus inversiones tuberías y cables locales en 52,5%; carreteras, calles, caminos y puentes en 34,0%; otras obras de ingeniería en 21,6%; vías férreas y pistas de aterrizaje en 21,1% y tuberías para el transporte a larga distancia en 8,7%, respectivamente.

Por su parte, la producción de cemento registró una disminución de 6,0% comparada con el tercer trimestre del año 2007 y de 3,1% frente al trimestre inmediatamente anterior.

**Gráfico 27**  
**Producción de cemento**  
**2000 / I - 2008 / III**



FUENTE: DANE - DIMPE

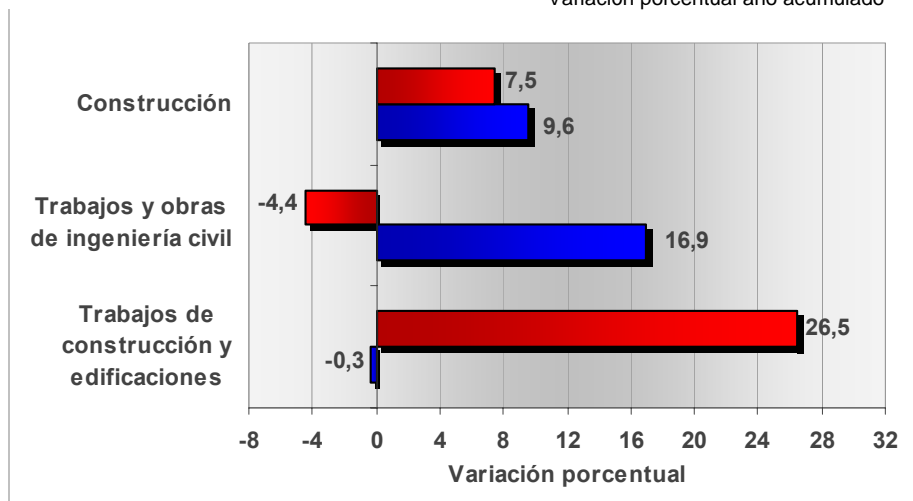
### 1.8.2. Comportamiento acumulado (Enero - Septiembre)

Al comparar el valor agregado del sector en el periodo comprendido entre enero y septiembre de 2008 con el mismo periodo del año 2007, se observó un crecimiento de 7,5% explicado por un crecimiento de edificaciones en 26,5% y por una disminución de obras civiles en 4,4%.

Los indicadores asociados al sector que presentaron crecimiento durante los primeros nueve meses de 2008 fueron: el área reiniciada en 19,8%, el área culminada en 19,3%, los préstamos entregados en 8,0%, los préstamos aprobados en 5,0% y los despachos de cemento en 2,0%.

**Gráfico 28**  
**Construcción**  
**Variación acumulada**  
**2008 / 2007 (Ene. - Sep.)**

Variación porcentual año acumulado



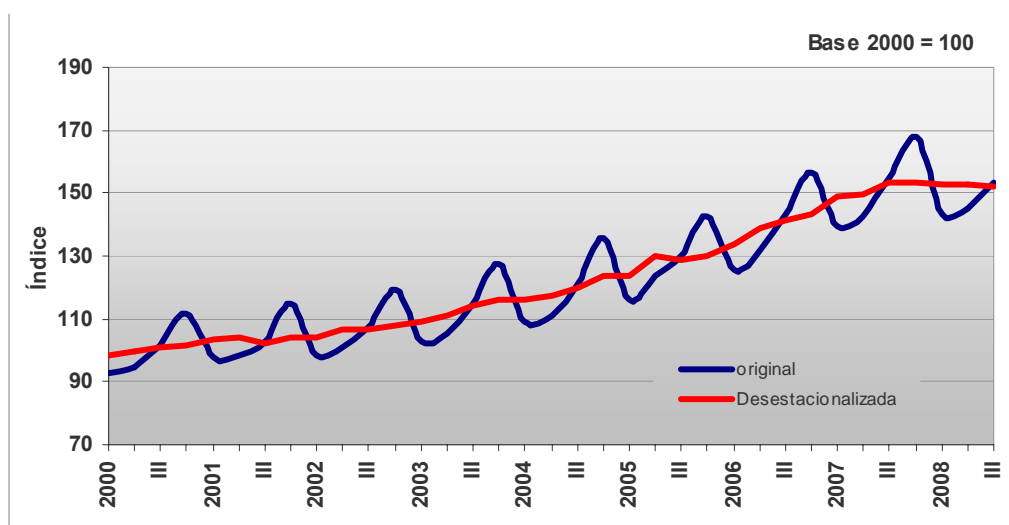
FUENTE: DANE - Dirección de Síntesis y Cuentas Nacionales

## 1.9. COMERCIO, REPARACIÓN DE VEHÍCULOS AUTOMOTORES, RESTAURANTES Y HOTELES

### 1.9.1. Comportamiento trimestral

En el tercer trimestre de 2008, este sector presentó un decrecimiento de 0,03% como consecuencia de la disminución en la producción de los servicios de comercio en 0,5%, el aumento de los servicios de reparación en 1,9 % y de los servicios de hotelería y restaurantes en 1,8%, todo lo anterior comparado con el mismo período del año 2007.

**Gráfico 29**  
**Comercio, restaurantes y hoteles**  
**2000 / I - 2008 / III**



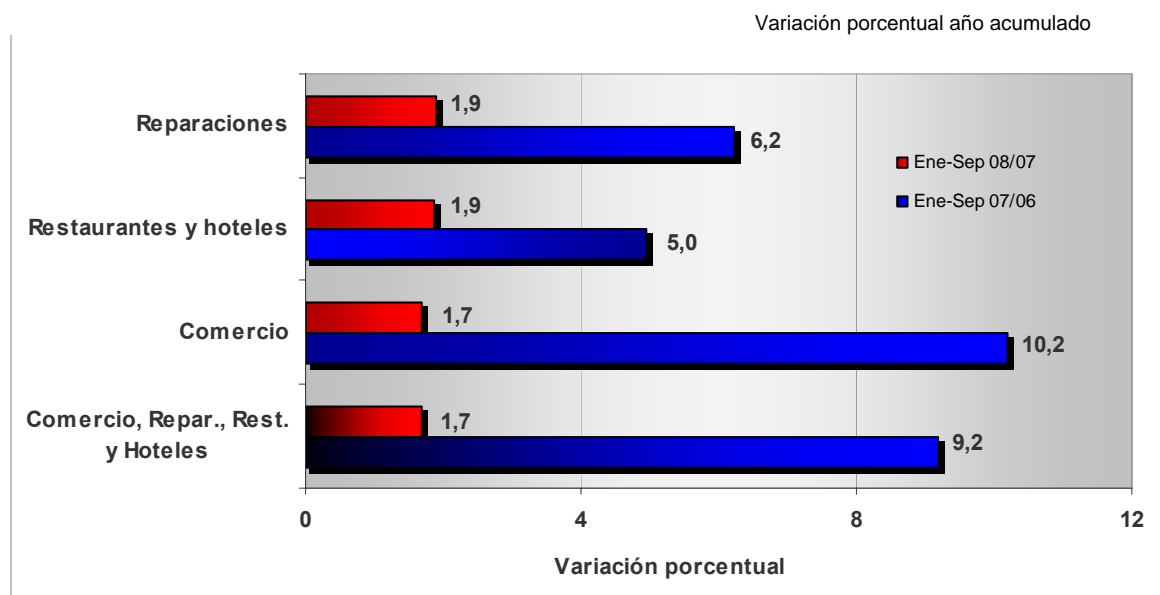
FUENTE: DANE - Dirección de Síntesis y Cuentas Nacionales

Comparado con el trimestre inmediatamente anterior, el valor agregado del sector disminuyó en 0,4%. Este resultado obedeció a la disminución de los servicios de comercio en 0,6% y de los servicios de reparación en 0,7% y al aumento de los servicios hotelería y restaurantes en 1,2 %.

### 1.9.2. Comportamiento acumulado (Enero - Septiembre)

Al examinar el comportamiento del sector durante el acumulado de enero a septiembre, se observó un crecimiento de 1,7%, respecto al mismo período del 2007, debido al aumento del comercio en 1,7%, de los servicios de reparación en 1,9% y de los servicios de hotelería y restaurantes en 1,9%.

**Gráfico 30**  
**Comercio, reparación, restaurantes y hoteles**  
**Variación acumulada**  
**2008 / 2007 (Ene. - Sep.)**



FUENTE: DANE - Dirección de Síntesis y Cuentas Nacionales

## 1.10. TRANSPORTE, ALMACENAMIENTO Y COMUNICACIONES

### 1.10.1. Comportamiento trimestral

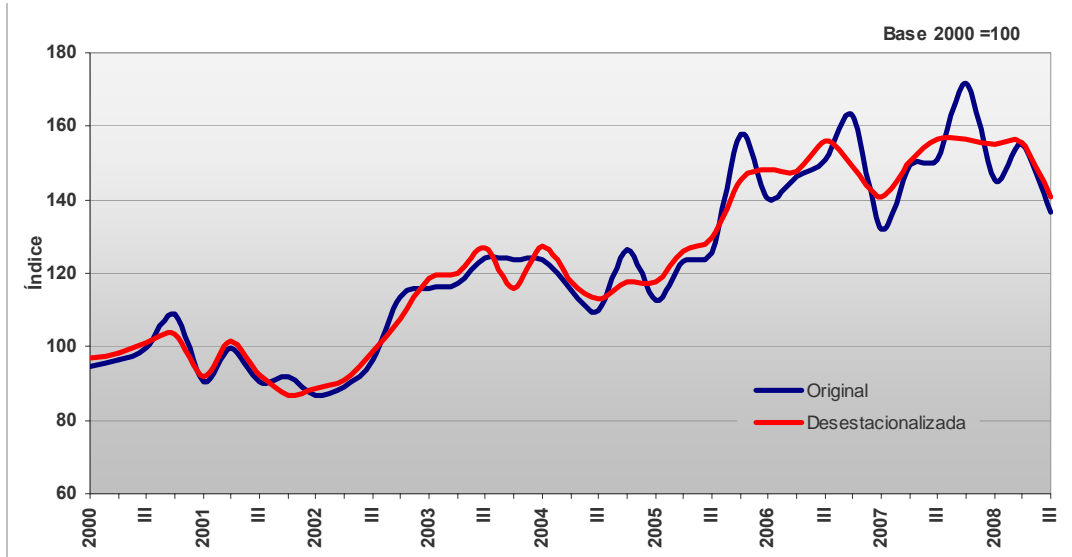
En el tercer trimestre de 2008, el valor agregado de esta rama de actividad presentó una variación de 3,4%, respecto al mismo trimestre del año anterior. Este comportamiento se explica por un crecimiento de los servicios de transporte terrestre en 1,9%, de los servicios de transporte aéreo en 0,4%, de los servicios de transporte complementarios y auxiliares en 3,3% y de los servicios de correos y telecomunicaciones en 6,0%. Por su parte, los servicios de transporte por agua en decrecieron en 9,8%,

El incremento en el transporte aéreo se explica por un aumento del movimiento de pasajeros en 3,3%, en tanto que el movimiento de carga disminuyó en 10,1%.





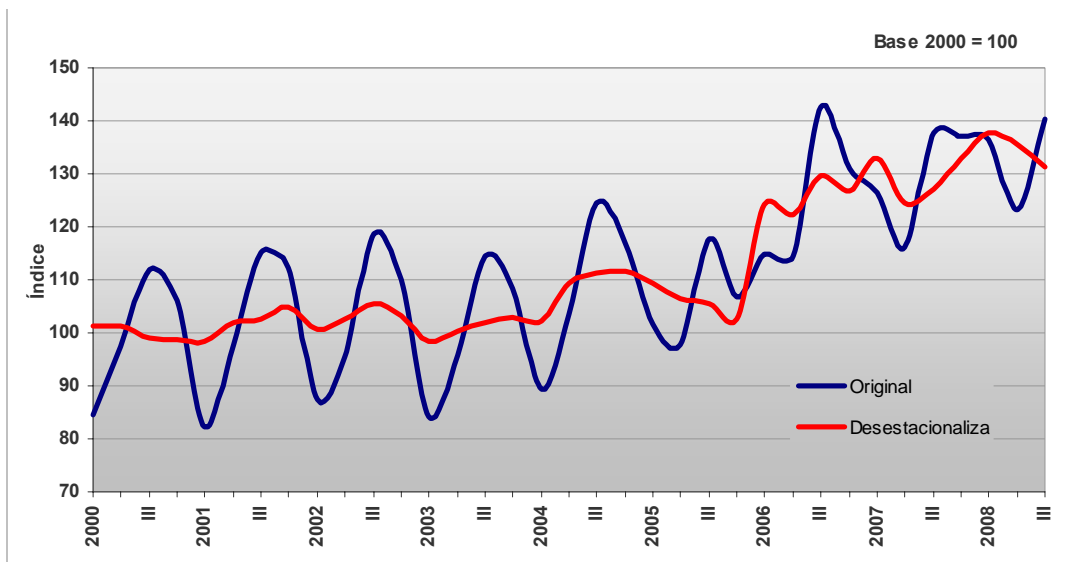
**Gráfico 31**  
**Transporte aéreo de carga**  
**2000 / I - 2008 / III**



FUENTE: DANE - Dirección de Síntesis y Cuentas Nacionales

Respecto al segundo trimestre de 2008 el valor agregado del sector creció en 0,6%, explicado por el incremento de los servicios de transporte terrestre en 0,6% y de los servicios de correo y telecomunicaciones en 2,3%. Por su parte, los servicios de transporte por agua descendieron en 0,8%, los servicios de transporte por vía aérea en 5,4% y los servicios de transporte, complementarios y auxiliares en 2,0%.

**Gráfico 32**  
**Transporte aéreo de pasajeros**  
**2000 / I - 2008 / III**



FUENTE: DANE - Dirección de Síntesis y Cuentas Nacionales



Dentro del sector de correo y telecomunicaciones, la telefonía móvil celular presentó un aumento del número de abonados en 23,1% para 2008, al pasar de 31 730 722 en el tercer trimestre de 2007 a 39 048 988 en el primer trimestre de 2008 (Ver Cuadro 17).

**Cuadro 17**  
**Telefonía móvil celular**  
**Número de abonados**  
**2006 / I - 2008 / III**

Período	Número de abonados en servicio	Variación anual (%)	Variación trimestral (%)
<b>2006 - I</b>	28 015 123	129,9	28,2
II	27 958 640	79,4	-0,2
III	29 181 097	59,1	4,4
IV	29 762 715	36,2	2,0
<b>2007 - I</b>	30 113 574	7,5	1,2
II	30 826 448	10,3	2,4
III	31 730 722	8,7	2,9
IV	33 941 118	14,0	7,0
<b>2008 - I</b>	35 626 302	18,3	5,0
II	37 854 564	22,8	6,3
III	39 048 988	23,1	3,2

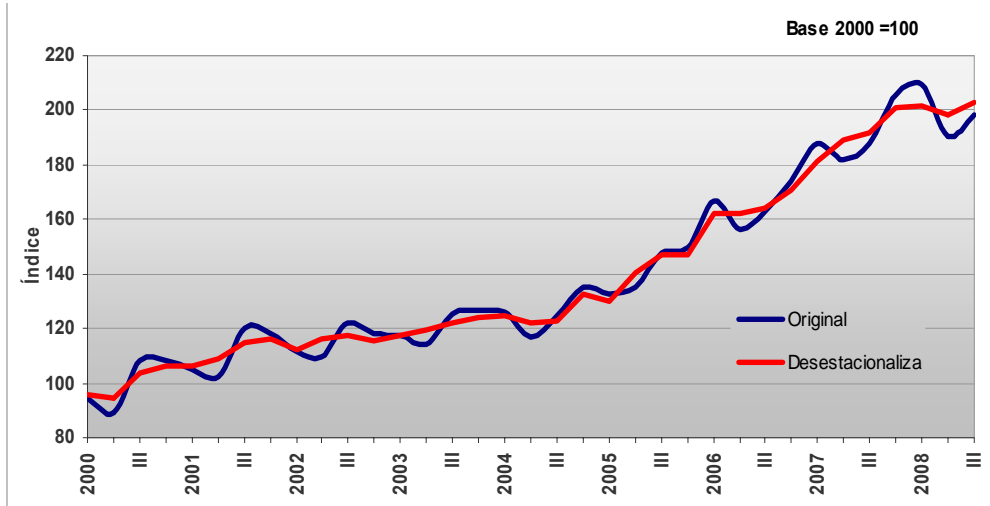
FUENTE: Ministerio de comunicaciones

**Cuadro 18**  
**Telefonía móvil celular**  
**Usuarios Activados**  
**2006 / I - 2008 / III**

Período	No. de usuarios activados trimestre	Llamadas procesadas facturadas (miles)	Ingresos* millones de pesos	Var. % anual
<b>2006 - I</b>	4 095 000	6 120 556	56 393	52,0
II	4 365 148	6 694 992	53 498	22,4
III	3 174 044	7 211 727	57 664	24,2
IV	3 152 266	7 996 829	61 933	42,8
<b>2007 - I</b>	2 955 238	7 805 486	65 844	16,8
II	3 184 939	8 121 432	66 099	23,6
III	3 482 121	8 517 373	69 194	20,0
IV	4 648 956	9 723 003	70 964	14,6
<b>2008 - I</b>	4 824 240	10 381 699	71 536	8,6
II	5 112 167	11 722 227	71 490	8,2
III	5 039 436	12 707 673	71 186	2,9

\* Ingresos correspondientes al 5% del total pagados al fondo de Comunicaciones - Millones de pesos  
Fuente: Ministerio de comunicaciones

**Gráfico 33**  
**Correos y telecomunicaciones**  
**2000 / I - 2008 / III**



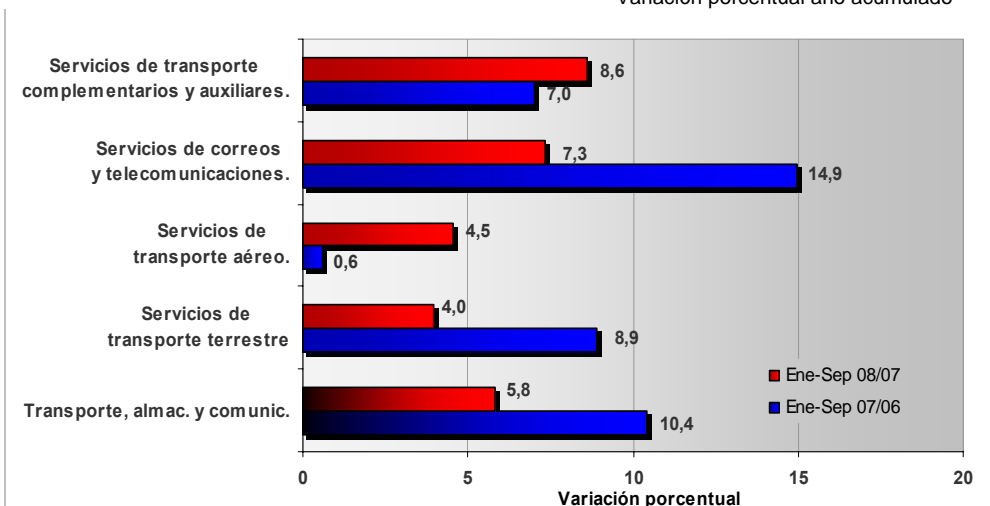
FUENTE: DANE - Dirección de Síntesis y Cuentas Nacionales

**1.10.2. Comportamiento acumulado (Enero - Septiembre)**

Por su parte, el valor agregado del sector transporte, almacenamiento y comunicaciones comparado con el acumulado enero - septiembre del año 2007 mostró un crecimiento de 5,8%, el cual se explica por un incremento en los servicios de transporte terrestre en 4,0%, servicios de transporte por agua en 12,6%, servicios de transporte aéreo en 4,5%, servicios de transporte complementarios y auxiliares en 8,6% y servicios de correo y telecomunicaciones en 7,3%.

**Gráfico 34**  
**Transporte, almacenamiento y comunicaciones**  
**Variación año acumulado**  
**2008 / 2007 (Ene. - Sep.)**

Variación porcentual año acumulado



FUENTE: DANE - Dirección de Síntesis y Cuentas Nacionales



## 1.11. ESTABLECIMIENTOS FINANCIEROS, SEGUROS, INMUEBLES Y SERVICIOS A LAS EMPRESAS

Comparado el tercer trimestre de 2008 frente al mismo período del año anterior, el valor agregado sectorial presentó una variación positiva de 6,5%. Este resultado se explica por aumentos en la producción de los servicios de intermediación financiera, de seguros y servicios conexos en 10,9%, de los servicios inmobiliarios y alquiler de vivienda en 2,9% y de los servicios a las empresas en 6,9%.

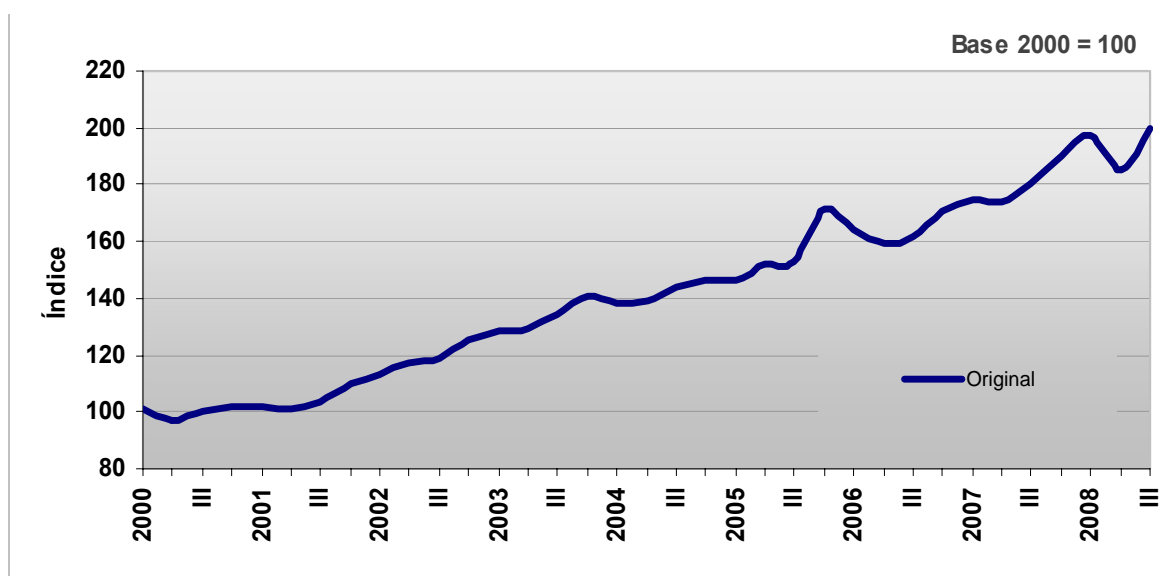
Con relación al trimestre inmediatamente anterior, el valor agregado de este sector aumentó en 3,2%. Este resultado obedece a los aumentos en la producción de los servicios de intermediación financiera, de seguros y servicios conexos en 7,2%, de los servicios inmobiliarios y alquiler de vivienda en 0,4 y de los servicios a las empresas en 3,2%.

### 1.11.1. Servicios de intermediación financiera y conexos

#### 1.11.1.1. Comportamiento trimestral

Respecto al tercer trimestre de 2007, el valor agregado de los servicios de intermediación financiera, de seguros y servicios conexos, aumentó en 10,9%. Esta variación es el resultado de aumentos en los servicios de intermediación financiera medidos indirectamente – SIFMI en 5,7%, de las comisiones y otros servicios de administración financiera en 28,3%, de los servicios de seguros en 8,0% y de los servicios auxiliares de intermediación financiera en 19,5%.

**Gráfico 35**  
**Servicios de Intermediación Financiera**  
**2000 / I - 2008 / III**



FUENTE: DANE - Dirección de Síntesis y Cuentas Nacionales

Por su parte, el aumento en 7,2% del valor agregado de los servicios de intermediación financiera, de seguros y servicios conexos, del tercer trimestre de 2008 respecto al trimestre anterior, se explica por aumentos de los servicios de intermediación financieros medidos indirectamente – SIFMI en 10,9%, de las comisiones y otros servicios de administración financiera en 9,2%, de los servicios de seguros 1,9% y de los servicios auxiliares de intermediación financiera en 7,4%.

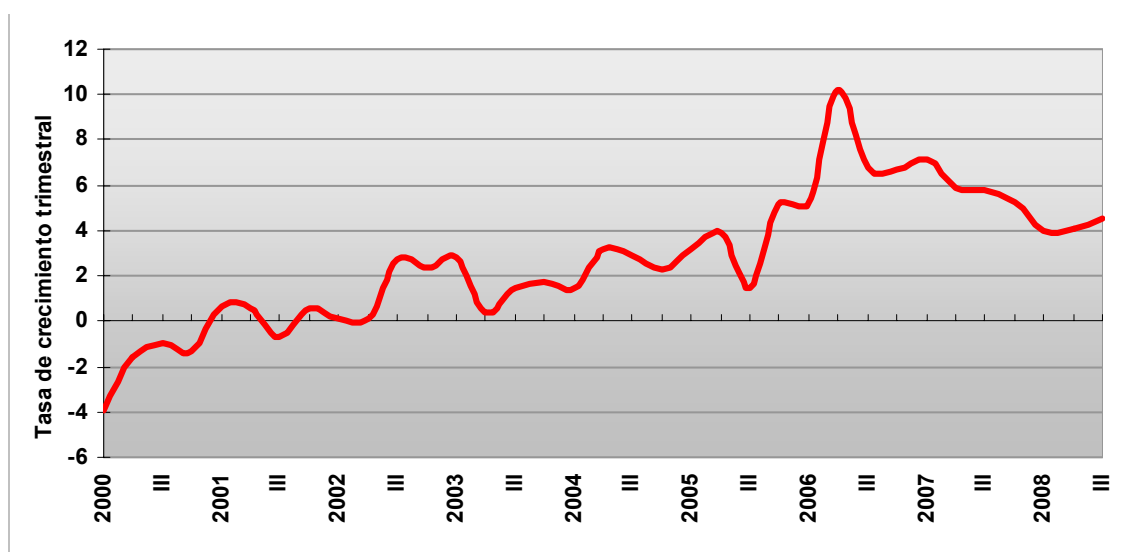
Al comparar con el mismo trimestre de 2007, la cartera bruta aumentó en 19,1% y la cartera vencida en 57,1% (serie desestacionalizada).

**Cuadro 19**  
**Cartera total del sistema financiero**  
**2006 / I - 2008 / III**

Periodo	Cartera bruta			Cartera vencida		
	Millones de pesos corrientes	Variación porcentual anual	Variación porcentual trimestral	Millones de pesos corrientes	Variación porcentual anual	Variación porcentual trimestral
<b>2006 - I</b>	71 263	16,8	5,2	2 009	0,7	9,2
<b>II</b>	78 551	23,9	10,2	2 124	8,4	5,7
<b>III</b>	83 872	30,3	6,8	2 190	14,1	3,1
<b>IV</b>	89 482	32,2	6,7	2 438	32,6	11,3
<b>2007 - I</b>	95 884	34,6	7,2	2 581	28,5	6,0
<b>II</b>	101 488	29,2	5,8	2 933	38,1	13,6
<b>III</b>	107 331	27,9	5,8	3 247	48,3	10,7
<b>IV</b>	112 981	26,3	5,3	3 835	57,3	18,1
<b>2008 - I</b>	117 515	22,6	4,0	4 410	70,9	14,9
<b>II</b>	122 338	20,5	4,1	4 685	59,7	6,2
<b>III</b>	127 848	19,1	4,5	5 102	57,1	8,9

FUENTE: Banco de la República

**Gráfico 36**  
**Cartera Vencida**  
**2000 / I - 2008 / III**

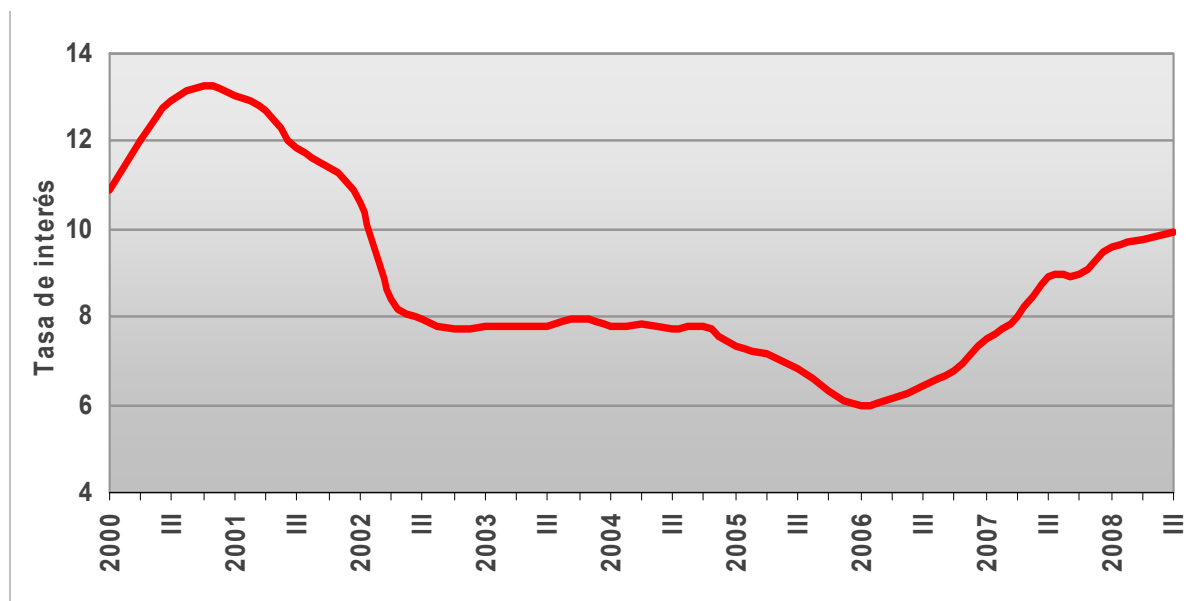


FUENTE: Banco de la República



De otro lado, la DTF pasó de 9,7% en junio de 2008 a 9,9% en septiembre de 2008, con un aumento de 0,2 puntos porcentuales en el trimestre.

**Gráfico 37**  
**DTF**  
**2000 / I - 2008 / III**



FUENTE: Banco de la República

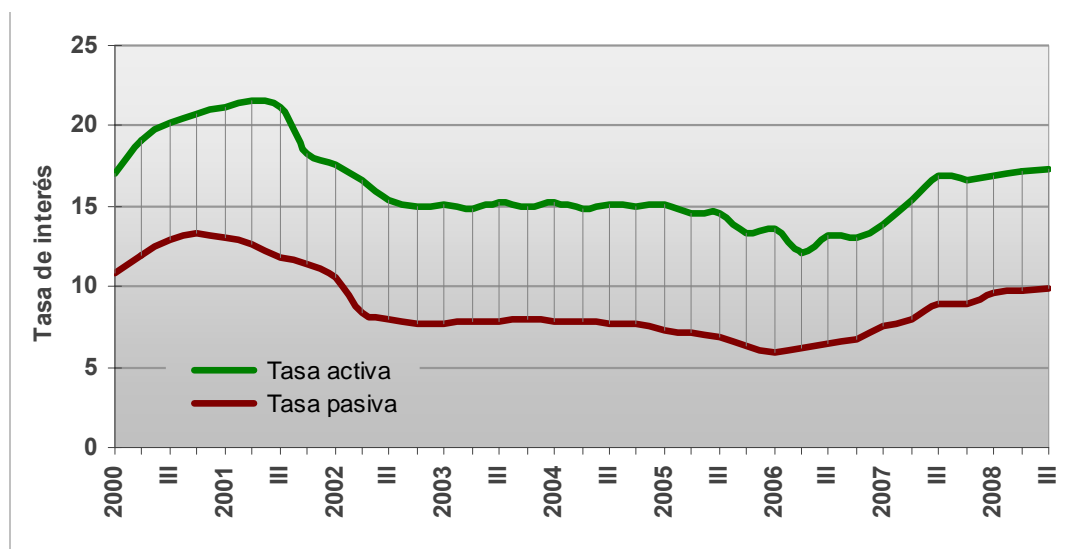
El margen de intermediación para este trimestre aumentó 0,09 puntos, al pasar de 7,36 en junio de 2008 a 7,45 puntos en septiembre de 2008.

**Cuadro 20**  
**Margen de intermediación**  
**2006 / I - 2008 / III**

Trimestre	Tasa de colocación	Tasa de captación	Margen de intermediación
<b>2006 - I</b>	13,56	5,97	7,59
<b>II</b>	12,09	6,12	5,97
<b>III</b>	13,12	6,42	6,70
<b>IV</b>	13,04	6,75	6,29
<b>2007 - I</b>	13,92	7,52	6,40
<b>II</b>	15,33	8,02	7,31
<b>III</b>	16,84	8,89	7,95
<b>IV</b>	16,61	8,98	7,63
<b>2008 - I</b>	16,93	9,59	7,34
<b>II</b>	17,11	9,75	7,36
<b>III</b>	17,37	9,92	7,45

FUENTE: Banco de la República

**Gráfico 38**  
**Margen de Intermediación Financiera**  
**2000 / I - 2008/ III**



FUENTE: Banco de la República

Las utilidades del sector financiero aumentaron, al pasar de 2 845 100 millones de pesos en septiembre de 2007, a 3 810 938 millones de pesos en septiembre de 2008. Por otra parte, las provisiones pasaron de 4 196 288 millones de pesos en septiembre de 2007 a 6 097 064 millones de pesos en septiembre de 2008.

**Cuadro 21**  
**Utilidades y provisiones del sector financiero**  
**Sep. / 2007 - Sep. / 2008**

Entidad	Millones de pesos			
	Utilidad		Provisiones	
	Sep. - 2007	Sep. - 2008	Sep. - 2007	Sep. - 2008
Bancos	2 415 905	3 318 091	3 757 310	5 415 973
Corporaciones Financieras	198 338	223 612	16 157	9 275
Compañías de financiamiento comercial	230 857	269 235	422 821	671 816
<b>Total</b>	<b>2 845 100</b>	<b>3 810 938</b>	<b>4 196 288</b>	<b>6 097 064</b>

FUENTE: Superintendencia Bancaria

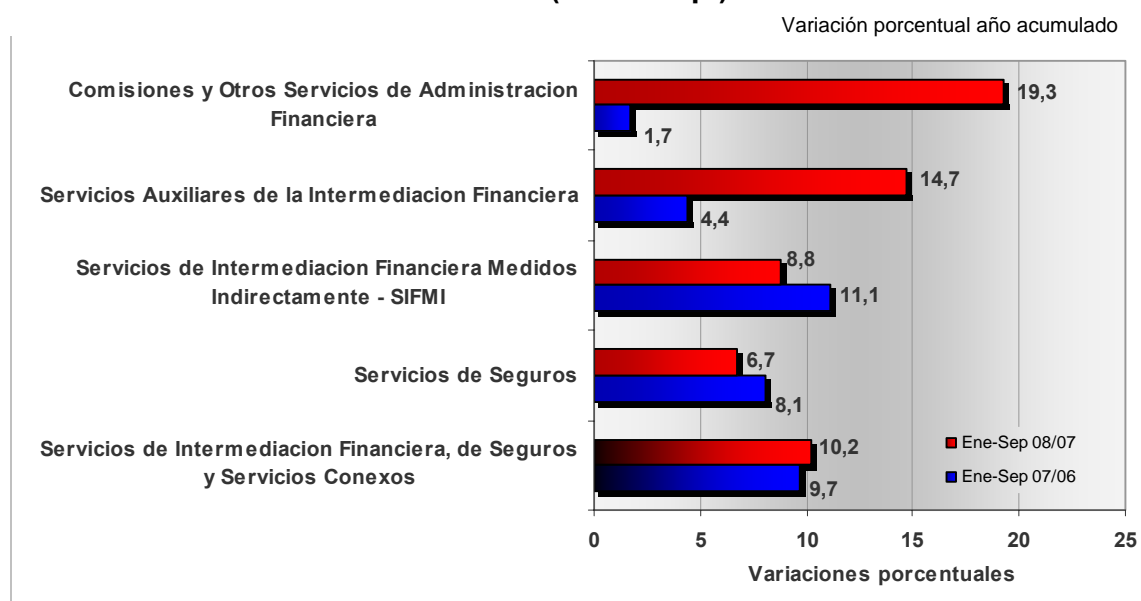
#### 1.11.1.2. Comportamiento acumulado (Enero - Septiembre)

Al analizar el acumulado de 2008 frente al mismo período del año anterior, el valor agregado sectorial presentó una variación positiva de 6,3%. Este resultado se explica por aumentos en la producción de los servicios de intermediación financiera, seguros y servicios conexos en 10,2%, de los servicios inmobiliarios y alquiler de vivienda en 2,8% y de los servicios a las empresas en 7,2%.



Al comparar el acumulado del 2008 respecto al 2007, el valor agregado de los servicios de intermediación financiera, seguros y servicios conexos, aumentó en 10,2%. Esta variación es el resultado de aumentos de los servicios de intermediación financieros medidos indirectamente – SIFMI en 8,8%, de las comisiones y otros servicios de administración financiera en 19,3%, de los servicios de seguros en 6,7% y de los servicios auxiliares de intermediación financiera en 14,7%.

**Gráfico 39**  
**Servicios de Intermediación Financiera y Servicios Conexos**  
**Variación acumulada**  
**2008 / 2007 (Ene. - Sep.)**



FUENTE: DANE - Dirección de Síntesis y Cuentas Nacionales

## 1.11.2. Servicios inmobiliarios y de alquiler de vivienda

### 1.11.2.1. Comportamiento trimestral

Durante el tercer trimestre de 2008, el sector servicios inmobiliarios y alquiler de vivienda presentó un crecimiento de 2,9% al compararlo con el mismo trimestre del año 2007. Este comportamiento se explica por el incremento en la producción de los servicios de alquiler de bienes raíces residenciales en 3,3%, de los servicios de bienes raíces no residenciales en 2,1% y de una caída de los servicios inmobiliarios a comisión en 0,6%.

Al comparar con el segundo trimestre de 2008, el sector registró un crecimiento de 0,4%, explicado por incrementos en la producción de los servicios de alquiler de bienes raíces residenciales en 0,9%, los servicios de alquiler de bienes raíces no residenciales en 0,4% y la caída en los servicios inmobiliarios a comisión o por contrato en 0,9%.

El comportamiento de la actividad inmobiliaria a comisión se explica por la caída en las transacciones de compraventa, al pasar de \$5 891 886 millones de pesos constantes en el tercer trimestre de 2007 a \$5 664 407 millones en el tercer trimestre de 2008, lo que representó una caída de 3,9%. Al comparar con el segundo trimestre de 2008, las transacciones presentaron una caída de 2,3% (Ver Cuadro 22).



**Cuadro 22**  
**Actividad inmobiliaria**  
**2006 / I - 2008 / III**

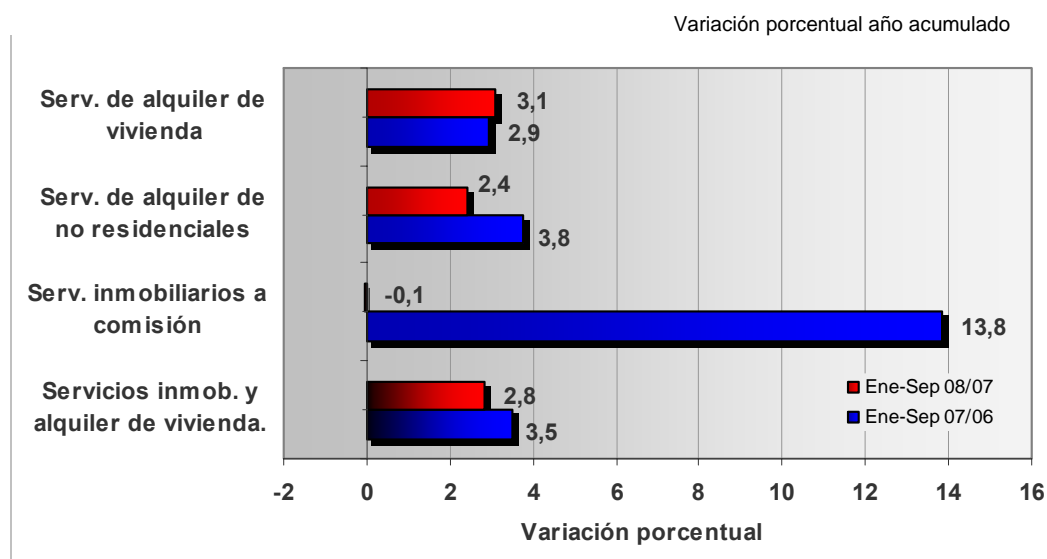
Período	No de transacciones de compra - venta	Variación Porcentual anual	Variación Porcentual trimestral	No de transacciones de compra - venta	Variación porcentual anual	Variación porcentual trimestral
<b>2006 - I</b>	78 174	9,5	-4,7	4 296 502	16,5	-7,2
<b>II</b>	80 086	9,9	2,4	4 541 409	27,5	5,7
<b>III</b>	91 456	8,8	14,2	5 377 167	30,2	18,4
<b>IV</b>	97 662	19,0	6,8	5 827 934	25,8	8,4
<b>2007 - I</b>	96 649	23,6	-1,0	5 976 583	39,1	2,6
<b>II</b>	90 608	13,1	-6,3	5 463 749	20,3	-8,6
<b>III</b>	99 895	9,2	10,2	5 891 886	9,6	7,8
<b>IV</b>	97 661	0,0	-2,2	5 960 086	2,3	1,2
<b>2008 - I</b>	85 756	-11,3	-12,2	5 350 456	-10,5	-10,2
<b>II</b>	93 756	3,5	9,3	5 796 134	6,1	8,3
<b>III</b>	94 548	-5,4	0,8	5 664 407	-3,9	-2,3

Fuente: Fedelonjas

### 1.11.2.2. Comportamiento acumulado (Enero - Septiembre)

En el acumulado del año se presentó un crecimiento de 2,8%, gracias al crecimiento de los servicios de alquiler de bienes raíces residenciales en 3,1%, de los servicios de alquiler de bienes raíces no residenciales en 2,4% y a la caída de los servicios inmobiliarios a comisión en 0,1%.

**Gráfico 40**  
**Servicios Inmobiliarios y Alquiler de Vivienda**  
**Variación acumulada**  
**2008 / 2007 (Ene. - Sep.)**



FUENTE: DANE - Dirección de Síntesis y Cuentas Nacionales

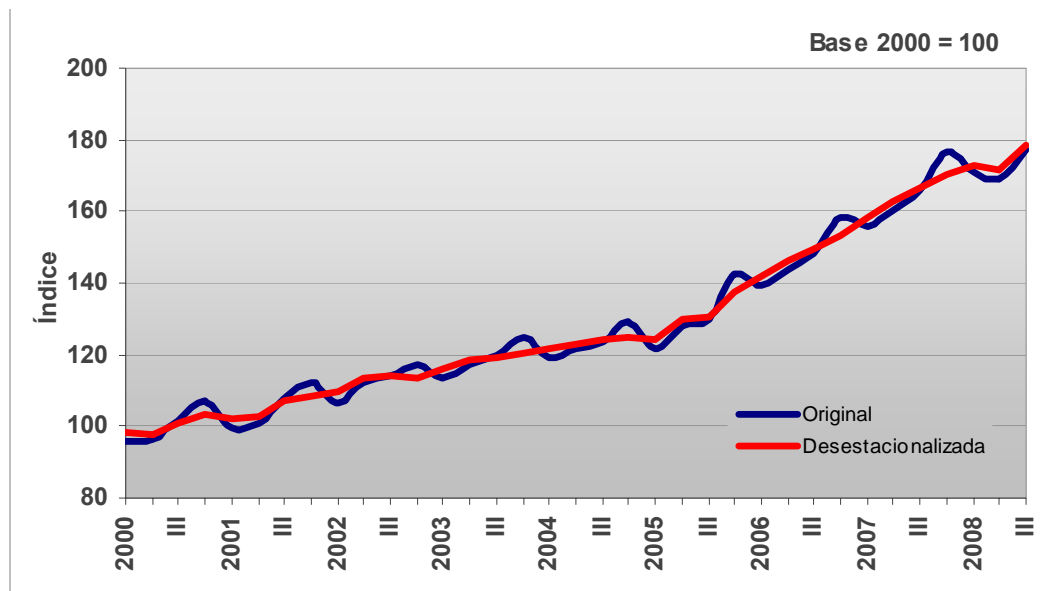


### 1.11.3. Servicios prestados a las empresas

#### 1.11.3.1. Comportamiento trimestral

Durante el tercer trimestre de 2008 los servicios a las empresas presentaron un crecimiento de 6,9%, comparado con el tercer trimestre del año 2007. Frente al trimestre inmediatamente anterior la actividad de servicios a las empresas registró un crecimiento de 3,2%.

**Gráfico 41**  
**Servicios a las Empresas**  
**2000 / I - 2008 / III**



FUENTE: DANE - Dirección de Síntesis y Cuentas Nacionales

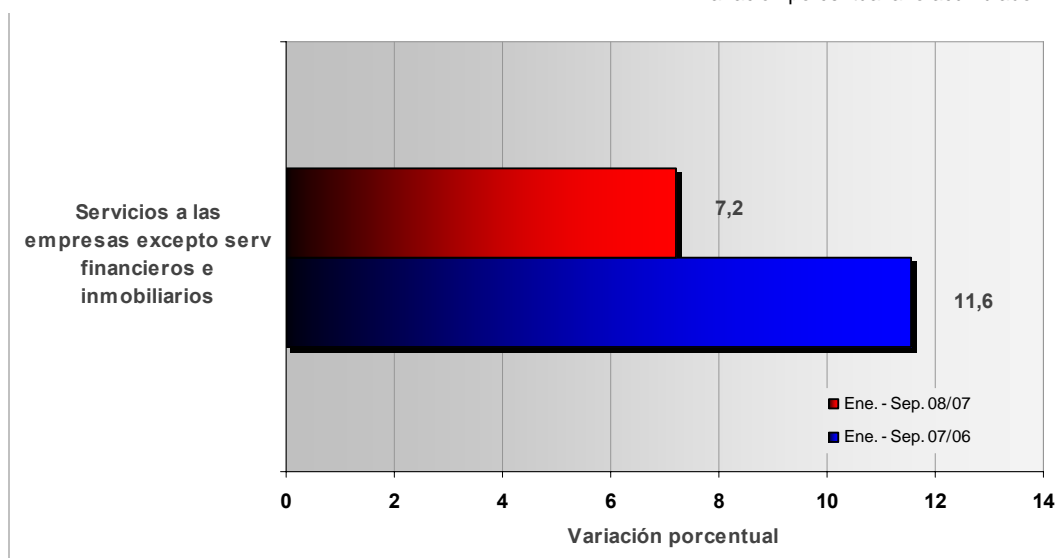
#### 1.11.3.2. Comportamiento acumulado (Enero - Septiembre)

El resultado acumulado del sector respecto al año 2007 presentó una variación de 7,2%, tal como se aprecia en el gráfico.



**Cuadro 42**  
**Servicios prestados a las empresas**  
**Variación acumulada,**  
**2008 / 2007 (Ene. - Sep.)**

Variación porcentual año acumulado



FUENTE: DANE - Dirección de Síntesis y Cuentas Nacionales

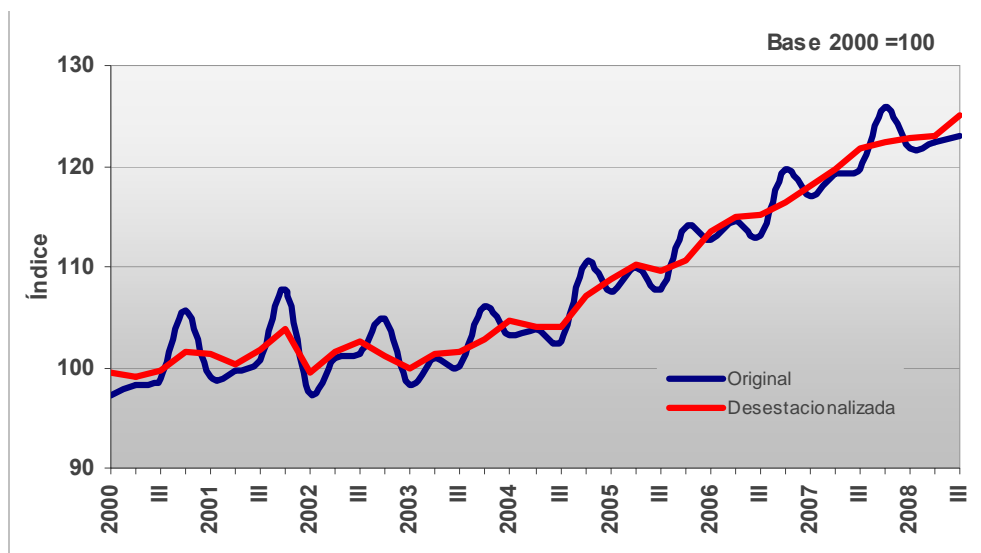
## 1.12. SERVICIOS SOCIALES, COMUNALES Y PERSONALES

### 1.12.1. Comportamiento trimestral

El valor agregado del sector servicios sociales, comunales y personales en el tercer trimestre de 2008 presentó un aumento de 2,6% frente al mismo trimestre del año anterior y un aumento de 1,7%, respecto al segundo trimestre de 2008.



**Gráfico 43**  
**Servicios sociales, comunales y personales**  
**2000 / I - 2008 / III**



Con relación al tercer trimestre de 2007, el comportamiento de los servicios sociales, comunales y personales se explica por el crecimiento de servicios de administración pública en 2,1%, servicios de enseñanza en 2,7%, servicios sociales (asistencia social) y de salud en 5,5%, servicios de asociaciones y esparcimiento, culturales, deportivos y otros servicios en 2,5%; por el contrario, descendió el valor agregado de los servicios domésticos en 1,9%.

Respecto al trimestre inmediatamente anterior, los servicios de las administraciones públicas crecieron en 2,6%, los servicios de enseñanza aumentaron en 0,7%, los servicios sociales (asistencia social) y de salud en 2,6%; por su parte, los servicios de asociaciones y esparcimiento, culturales, deportivos y otros servicios disminuyeron en 1,1% y los servicios domésticos en 1,7%.

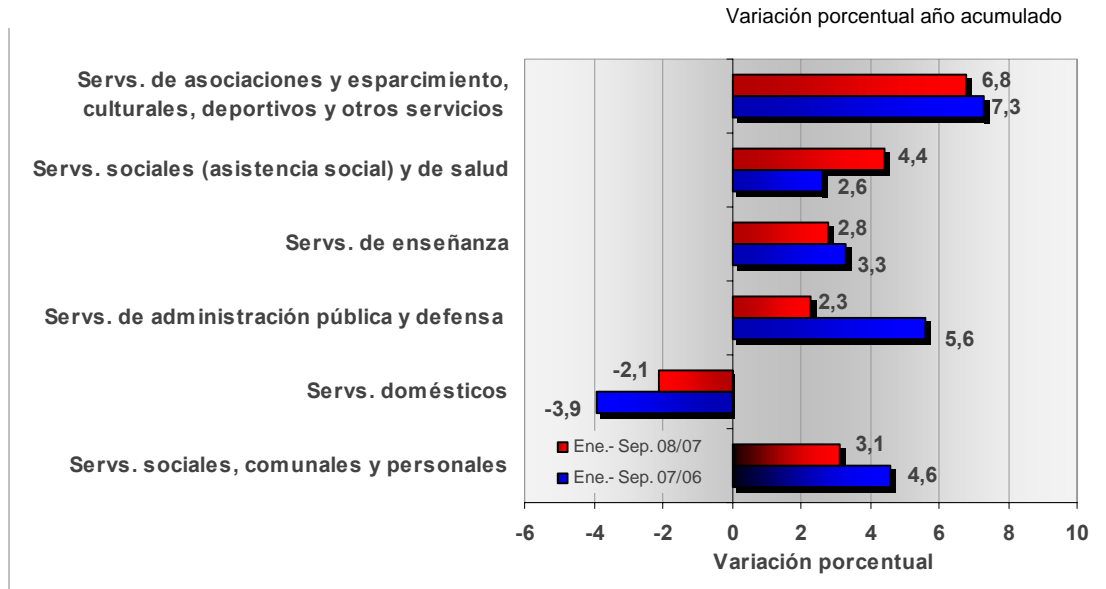
### 1.12.2. Comportamiento acumulado (Enero - Septiembre)

En el período acumulado de Enero a Septiembre de 2008, los servicios sociales, comunales y personales crecieron en 3,1%, comparados con el mismo período del año anterior.

Durante este período, se observaron los siguientes aumentos en forma desagregada: servicios de administración pública y defensa en 2,3%, servicios de enseñanza de mercado en 2,8%, servicios sociales (asistencia social) y de salud en 4,4% y servicios de asociaciones y esparcimiento de mercado en 6,8%; a su vez, se presentó una disminución de los servicios domésticos en 2,1%.



**Gráfico 44**  
**Servicios sociales, Comunales y Personales**  
**Variación acumulada,**  
**2008 / 2007 (Ene. - Sep.)**



FUENTE: DANE - Dirección de Síntesis y Cuentas Nacionales

## 2. COMPORTAMIENTO DEL PIB DESDE EL PUNTO DE VISTA DE LA DEMANDA

### 2.1. COMPORTAMIENTO TRIMESTRAL

Desde el punto de vista de la demanda, el comportamiento del PIB en el tercer trimestre de 2008 estuvo asociado al incremento del consumo final en 2,0%, de la formación bruta de capital en 12,0% y de las exportaciones en 1,4%, todos comparados con el tercer trimestre de 2007.

El incremento en la demanda final es reflejo de lo sucedido en la oferta: el PIB aumentó en 3,1% y las importaciones en 7,0%, ambos durante el mismo lapso.

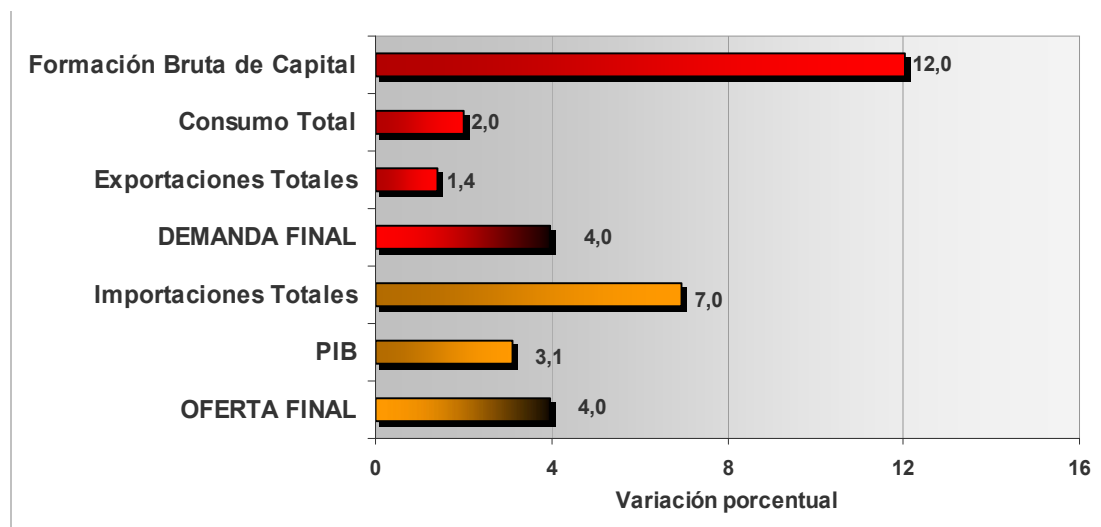


**Cuadro 23**  
**Variación trimestral de los componentes**  
**de la oferta y la demanda final**  
**2008 - Tercer trimestre**

Sector	Variación porcentual	
	2008 - III / 2007 - III	2008 - III / 2008 - II
<b>PIB</b>	3,1	0,7
Importaciones	7,0	3,8
<b>Oferta final</b>	<b>4,0</b>	<b>1,4</b>
Consumo final	2,0	1,7
FIBK	12,0	2,9
Demanda final interna	4,4	2,0
Exportaciones	1,4	-2,2
<b>Demanda final</b>	<b>4,0</b>	<b>1,4</b>

FUENTE: DANE - Dirección de Síntesis y Cuentas Nacionales

**Gráfico 45**  
**Variación anual de los componentes de la demanda,**  
**Tercer trimestre de 2008**



FUENTE: DANE - Dirección de Síntesis y Cuentas Nacionales

En el tercer trimestre de 2008, la demanda interna aumentó en 4,4% frente al tercer trimestre de 2007, comportamiento explicado por el incremento del consumo final en 2,0% y de la formación bruta de capital en 12,0%.

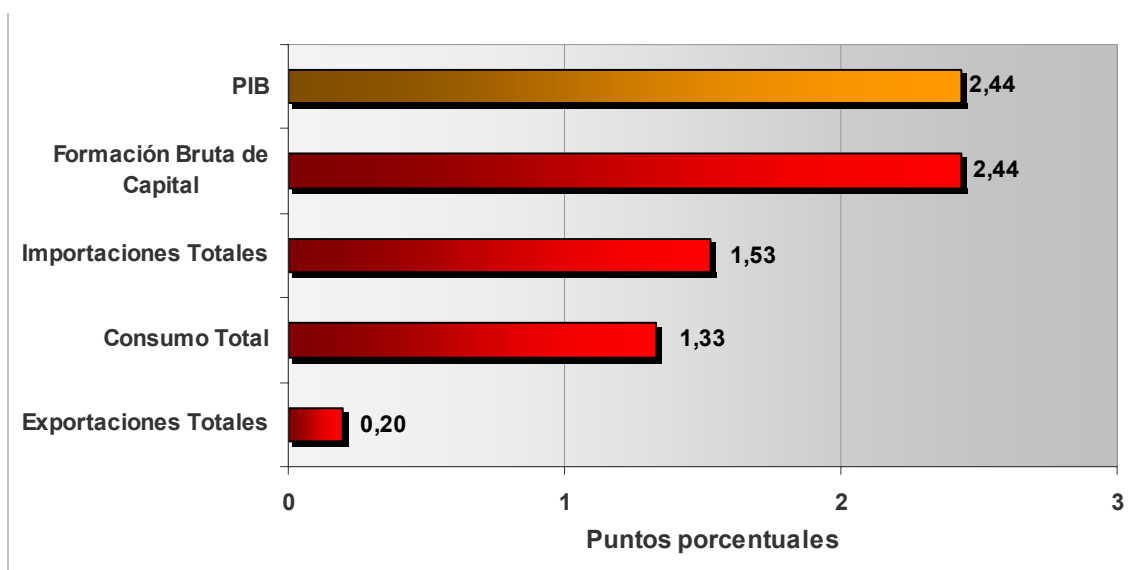
### 2.3. CONTRIBUCIÓN TRIMESTRAL DE LOS ELEMENTOS DE LA DEMANDA FINAL

El aumento de la demanda final en el tercer trimestre de 2008 con relación al mismo periodo del año anterior 4,0%, estuvo representado por los aportes de la formación bruta de capital con 2,44 puntos porcentuales, del consumo total con 1,33 puntos y de las exportaciones con 0,20 puntos.

Por su parte, la demanda final interna aportó 3,77 puntos porcentuales al resultado total, al considerar particularmente las contribuciones a la variación del consumo final y la formación bruta de capital. De la contribución del consumo final total (1,33 puntos), el consumo de los hogares aportó 1,05 puntos y el Gobierno 0,28 puntos.

Por su parte, el PIB y las importaciones contribuyeron con 2,44 y 1,53 puntos porcentuales respectivamente, con relación al resultado de la oferta total 4,0%, tal como se aprecia en el Gráfico 46.

**Gráfico 46**  
**Contribución a la variación anual de la demanda**  
**2008 - Tercer trimestre**



FUENTE: DANE - Dirección de Síntesis y Cuentas Nacionales

### 2.2. COMPORTAMIENTO ACUMULADO (Enero - Septiembre)

El comportamiento acumulado a septiembre de 2008 de la demanda final representó un crecimiento de 4,9%, explicado por el aumento del consumo final en 2,7%, la formación bruta de capital 10,1% y las exportaciones 7,9%, si se comparan con igual periodo del año anterior.

**Cuadro 24**  
**Variaciones Enero- Septiembre**  
**de la oferta y la demanda final**  
**2008 / 2007**

AGREGADO	Valores constantes de 2000	
	Variación porcentual 2008 / 2007 (Ene.-Sep.)	
<b>PIB</b>	3,8	
Importaciones	8,9	
<b>Oferta final</b>	<b>4,9</b>	
Consumo final	2,7	
FIBK	10,1	
Exportaciones	7,9	
<b>Demanda final</b>	<b>4,9</b>	

FUENTE: DANE - Dirección de Síntesis y Cuentas Nacionales

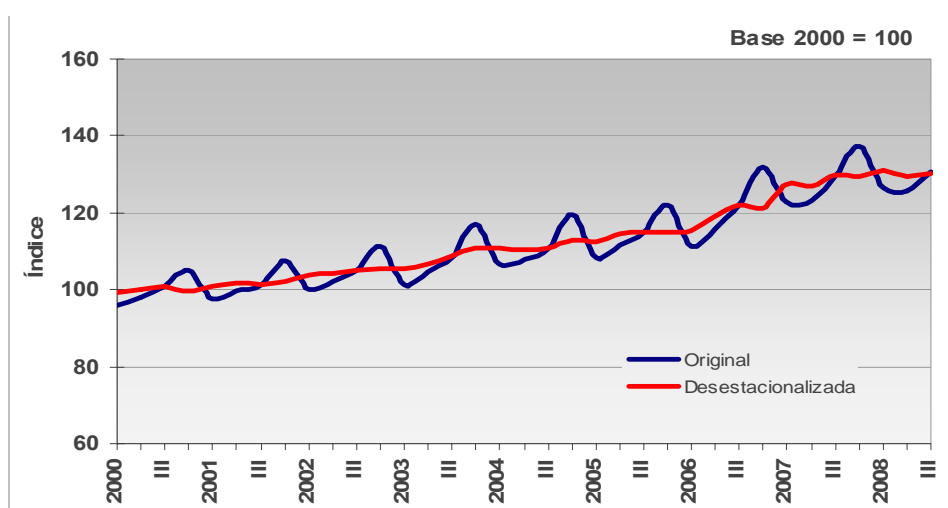
## 2.4. CONSUMO FINAL

### 2.4.1. Comportamiento trimestral

Durante el tercer trimestre de 2008, el consumo final registró una variación de 2,0% respecto al mismo periodo del año anterior. Esta variación se descompone en el crecimiento del consumo final del Gobierno en 1,9% y del consumo final de los hogares en 2,0%.

Por su parte, la variación del consumo final con relación al trimestre inmediatamente anterior fue de 1,7%. Este comportamiento se compone por la variación del consumo del Gobierno en 3,1% y el crecimiento en el consumo de los hogares en 1,3%.

**Gráfico 47**  
**Consumo final**  
**2000 / I - 2008 / III**



FUENTE: DANE - Dirección de Síntesis y Cuentas Nacionales





## 2.4.2. Comportamiento acumulado (Enero - Septiembre)

Al comparar el periodo acumulado del año 2008 con el mismo periodo de 2007, se observó un crecimiento del consumo final en 2,7%, explicado por el aumento de consumo del gobierno en 1,9% y del consumo final de los hogares en 2,9%.

## 2.4.3. Consumo final interno de los hogares por finalidad

### 2.4.3.1. Comportamiento trimestral

Como se observa en el Cuadro 25, el comportamiento del consumo final interno de los hogares presentó una variación de 1,9% en relación al tercer trimestre del año anterior. Por finalidad del gasto, todas las agrupaciones registraron aumento: alimentos, bebidas y tabaco en 0,1%; vestido y calzado en 2,3%; alquileres brutos, combustibles y energía eléctrica en 3,4%; muebles, accesorios, enseres domésticos y cuidados de la casa en 2,2%; gastos en cuidados médicos en 4,8%; transporte y comunicaciones en 0,2%; esparcimiento, diversiones y servicios culturales en 3,8% y otros bienes y servicios en 4,3%.

**Cuadro 25**  
**Consumo final interno de los hogares por finalidad**  
**2008 - Tercer trimestre**

Grupos de productos	Variación porcentual	
	2008 - III / 2007 - III	2008 - III / 2008 - II
Alimentos, bebidas y tabaco	0,1	0,8
Vestidos y Calzado	2,3	1,0
Alquileres brutos, combustibles y energía eléctrica	3,4	0,9
Muebles, accesorios, enseres domésticos y cuidados de la casa	2,2	2,5
Gastos en cuidados médicos	4,8	2,2
Transporte y comunicaciones	0,2	2,6
Esparcimiento, diversiones y servicios culturales	3,8	0,1
Otros bienes y servicios	4,3	1,3
<b>Total</b>	<b>1,9</b>	<b>1,3</b>

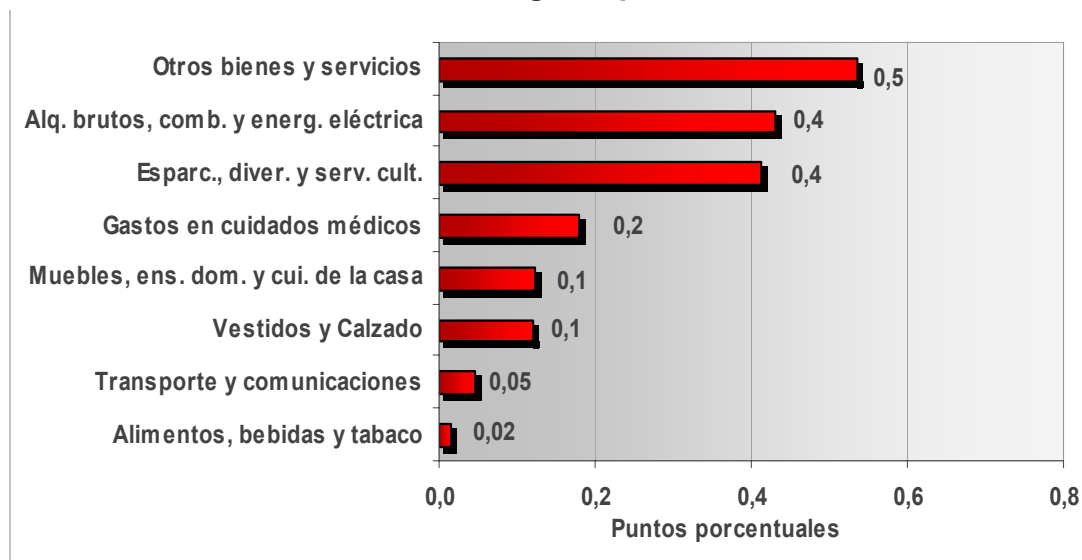
FUENTE: DANE - Dirección de Síntesis y Cuentas Nacionales

El comportamiento del consumo final interno de los hogares por finalidad registró un crecimiento de 1,3% con relación al trimestre inmediatamente anterior.

Por finalidad del gasto, presentaron variaciones positivas todas las agrupaciones, así: alimentos, bebidas y tabaco en 0,8%; vestido y calzado en 1,0%; alquileres brutos, combustibles y energía eléctrica en 0,9% muebles, accesorios, enseres domésticos y cuidados de la casa en 2,5%, gastos en cuidados médicos en 2,2%; transporte y comunicaciones en 2,6%; esparcimiento, diversiones y servicios culturales en 0,1% y otros bienes y servicios en 1,3%.



**Gráfico 48**  
**Contribuciones a la variación anual del**  
**Consumo final de los hogares por finalidad, 2008 - III**



FUENTE: DANE - Dirección de Síntesis y Cuentas Nacionales

Por finalidad del gasto aportaron puntos positivos todos los grupos, así: otros bienes y servicios con 0,5 puntos; vestidos y calzado 0,1 puntos; muebles, enseres domésticos y cuidados de la casa 0,1 puntos; esparcimiento, diversiones y servicios culturales 0,4 puntos; gastos en cuidados médicos 0,2 puntos y alquileres brutos, combustibles y energía eléctrica 0,4 puntos; alimentos, bebidas y tabaco 0,02 puntos y transporte y comunicaciones 0,05 puntos.

#### 2.4.3.2. Comportamiento acumulado (Enero - Septiembre)

El consumo final interno de los hogares varió entre Enero y Septiembre de 2008 en 2,7%, comparado con el mismo periodo del año anterior. Presentaron crecimiento durante el periodo todas las agrupaciones, así: muebles, accesorios, enseres domésticos y cuidados de la casa en 2,3%; vestido y calzado en 3,4%; otros bienes y servicios en 5,7%; gastos en cuidados médicos en 3,9%; alimentos, bebidas y tabaco en 2,1%; esparcimiento, diversiones y servicios culturales en 6,5%; alquileres brutos, combustibles y energía eléctrica en 3,2% y el grupo de transporte y comunicaciones en 0,7%.

#### 2.4.4. Consumo final interno de los hogares por grado de durabilidad

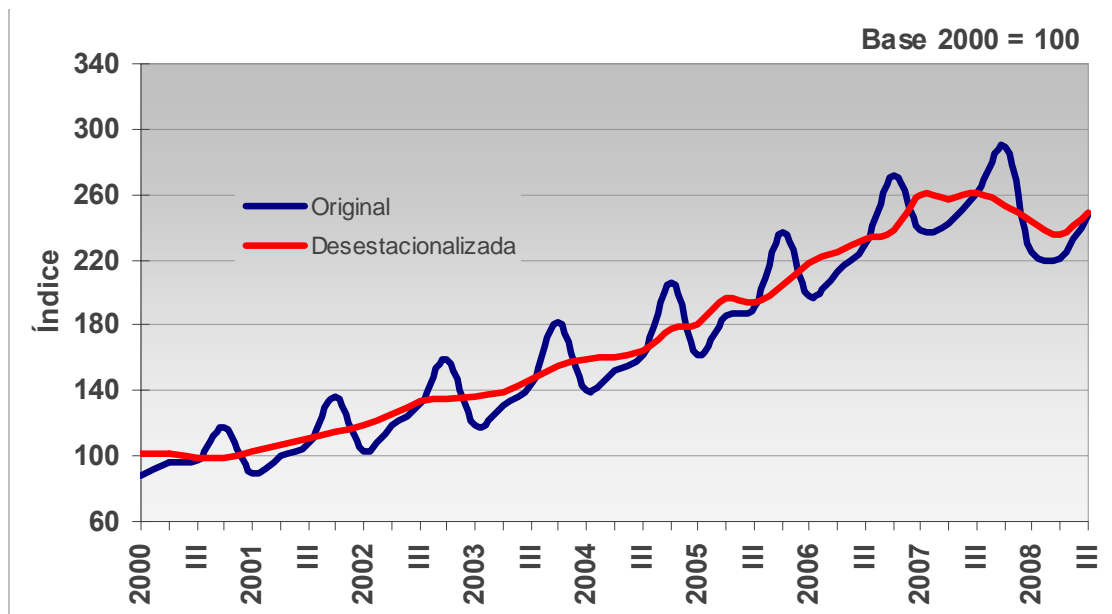
##### 2.4.4.1. Comportamiento trimestral

Según el grado de durabilidad, la variación anual del consumo final de los hogares en el primer trimestre de 2008 fue de 1,9%, explicada por los siguientes aumentos: bienes semidurables 2,5%, bienes no durables 0,4% y servicios 4,1%; por su parte, disminuyó bienes durables 4,9%.



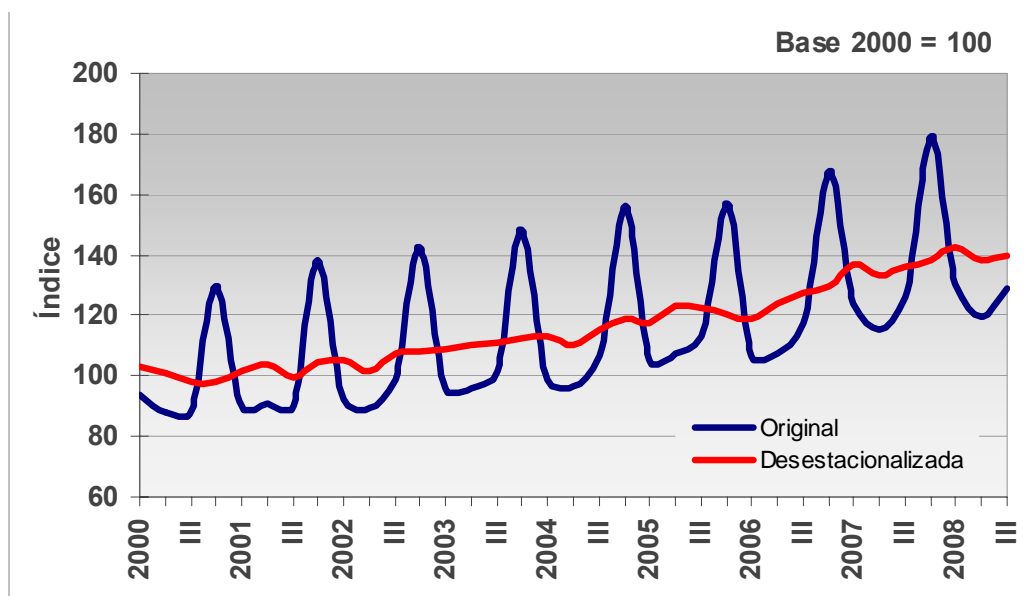
Respecto al trimestre inmediatamente anterior, la variación de 1,3% obedeció a las siguientes variaciones: bienes semidurables 0,7%, bienes durables 5,8%, bienes no durables 0,7% y servicios 1,1%.

**Gráfico 49**  
**Consumo final de bienes durables**  
 2000 / I - 2008 / III



FUENTE: DANE - Dirección de Síntesis y Cuentas Nacionales

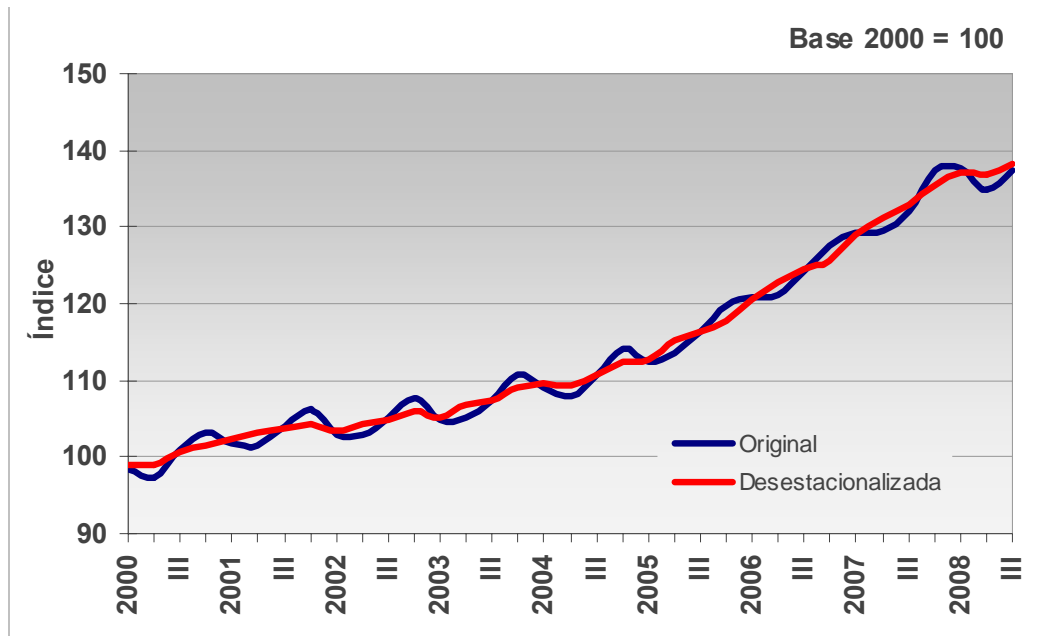
**Gráfico 50**  
**Consumo final de bienes semidurables**  
 2000 / I - 2008 / III



FUENTE: DANE - Dirección de Síntesis y Cuentas Nacionales

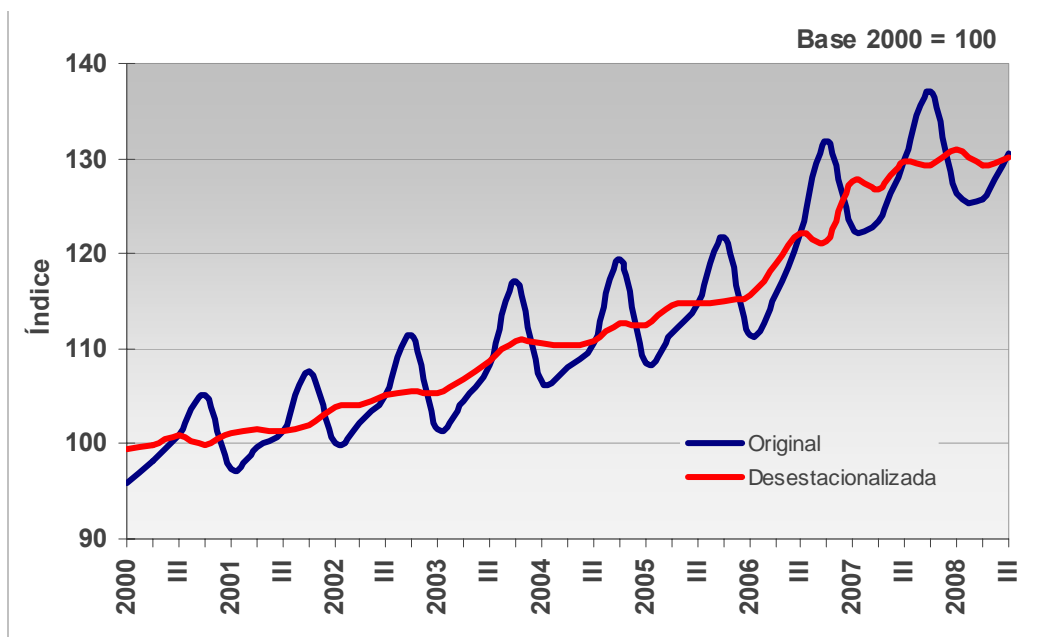


**Gráfico 51**  
**Consumo final de servicios**  
**2000 / I - 2008 / III**



FUENTE: DANE - Dirección de Síntesis y Cuentas Nacionales

**Gráfico 52**  
**Consumo final de bienes no durables**  
**2000 / I - 2008 / III**

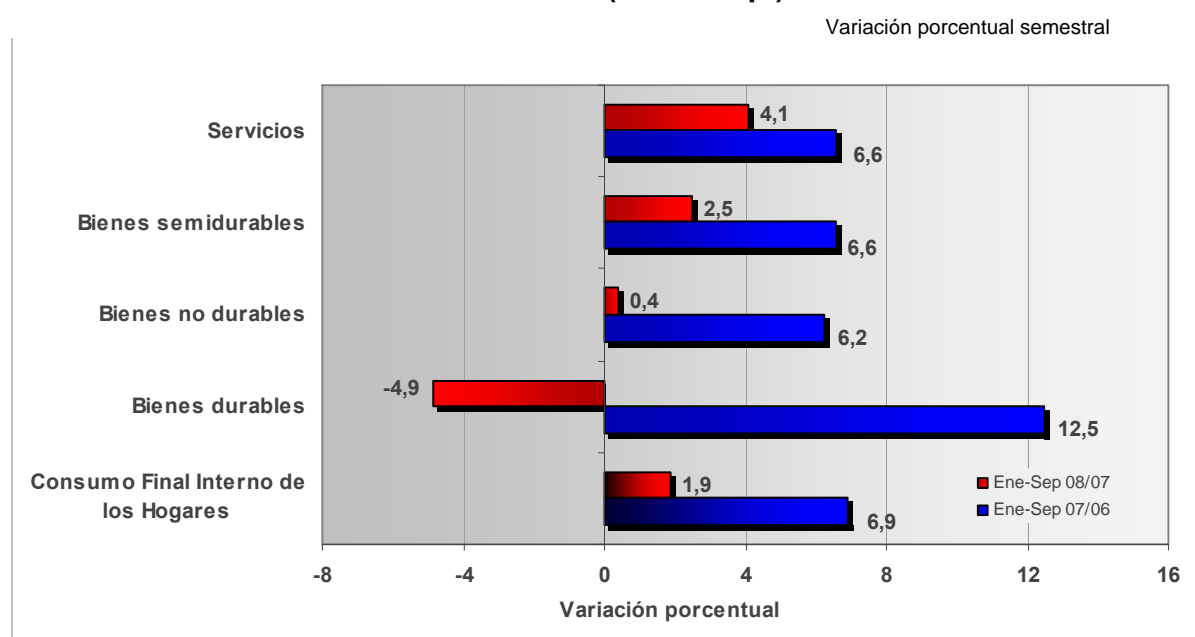


FUENTE: DANE - Dirección de Síntesis y Cuentas Nacionales

#### 2.4.4.2. Comportamiento acumulado (Enero - Septiembre)

Por grado de durabilidad, la variación acumulada del consumo final de los hogares para el periodo comprendido entre Enero y Septiembre de 2008 estuvo conformada por aumentos en: bienes semidurables 3,4%; servicios 4,9% y bienes no durables 1,7%; y por la disminución de bienes durables en 6,5%.

**Gráfico 53**  
**Consumo final interno de los hogares por grado de durabilidad**  
**Variación acumulada**  
**2008 / 2007 (Ene. - Sep.)**



FUENTE: DANE - Dirección de Síntesis y Cuentas Nacionales

## 2.5. FORMACIÓN BRUTA DE CAPITAL FIJO

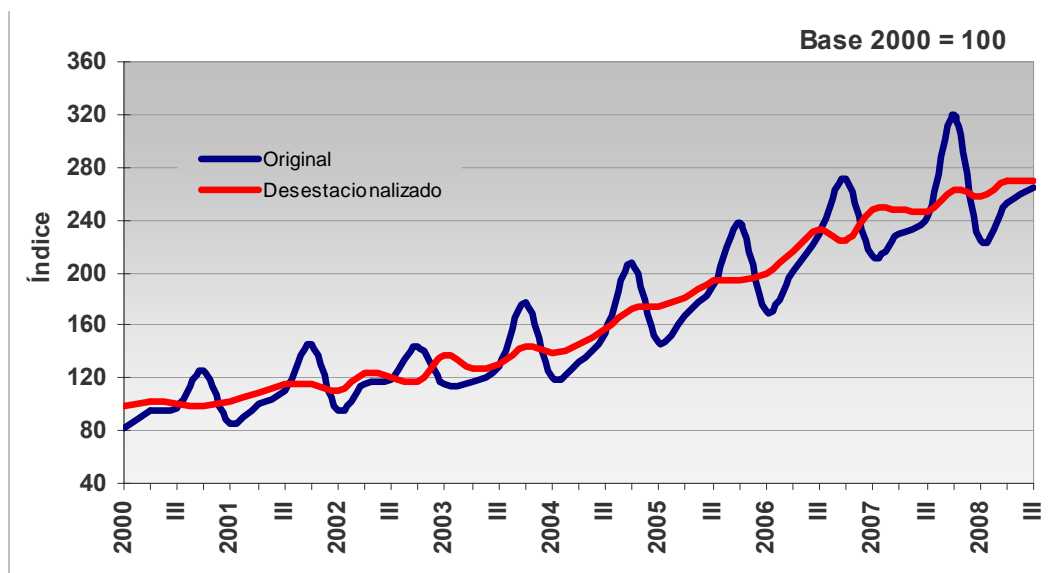
### 2.5.1. Comportamiento trimestral

En el tercer trimestre de 2008, la Formación Bruta de Capital Fijo aumentó en 9,4% respecto al mismo periodo del año anterior.

Este comportamiento se explica por variaciones positivas en: construcción y edificaciones en 27,5%, maquinaria y equipo en 9,9%, obras civiles en 10,3%, servicios en 2,5% y agropecuario, silvicultura, caza y pesca en 0,4%, todas comparadas con el mismo trimestre de 2007; por el contrario, se redujo la formación bruta de capital de equipo de transporte en 22,9%.



**Gráfico 54**  
**Formación bruta de capital fijo**  
**2000 / I - 2008 / III**



FUENTE: DANE - Dirección de Síntesis y Cuentas Nacionales

El comportamiento de la formación bruta de capital fijo respecto al trimestre inmediatamente anterior mostró un descenso de 0,3%.

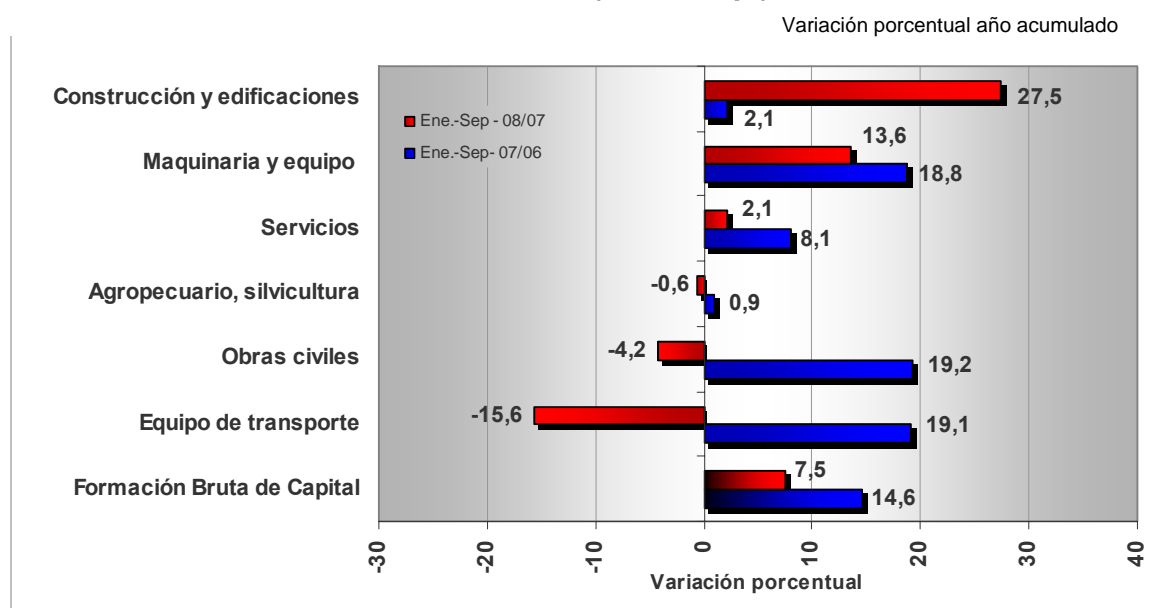
Este resultado obedeció a las siguientes variaciones: obras civiles en 1,6% y agropecuario, silvicultura, caza y pesca en 1,5%; mientras que descendió construcción y edificaciones 0,1%, equipo de transporte 7,0% y maquinaria y equipo 0,2%, todos comparados con el trimestre inmediatamente anterior.

### 2.5.2. Comportamiento acumulado (Enero - Septiembre)

En lo corrido del año 2008, la formación bruta de capital fijo creció en 7,5%. Por sectores, las variaciones respecto al mismo periodo del año anterior fueron las siguientes: construcción y edificaciones 27,2%, maquinaria y equipo 13,6% y servicios 2,1%. Por su parte, se registró descenso en los sectores de equipo de transporte en 15,6%, obras civiles en 4,2% y agropecuario, silvicultura, caza y pesca en 0,6%.



**Gráfico 55**  
**Formación bruta de capital fijo,**  
**Variación año acumulado**  
**2008 / 2007 (Ene. - Sep.)**



FUENTE: DANE - Dirección de Síntesis y Cuentas Nacionales

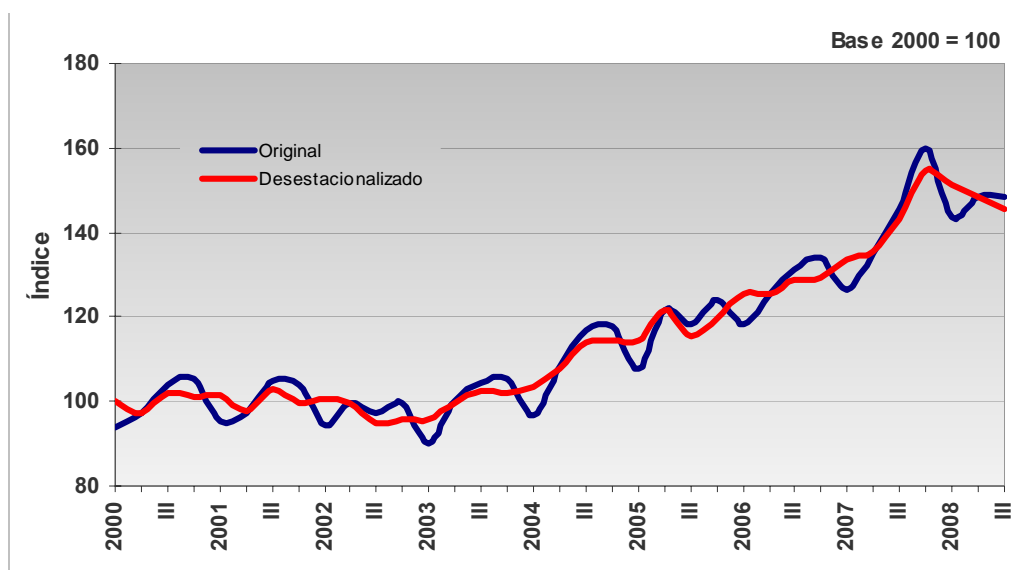
## 2.6. EXPORTACIÓN DE BIENES Y SERVICIOS

### 2.6.1. Cuentas trimestrales

Durante el tercer trimestre de 2008, las ventas externas de bienes y servicios aumentaron en 1,4%, comparadas con las realizadas en el mismo período de 2007. En períodos anteriores se registraron las siguientes tasas: 6,5% en el primer trimestre de 2007; 8,1% en el segundo; 11,3% en el tercero; 19,4% en el cuarto; 13,1% en el primer trimestre de 2008; y 9,6% en el segundo, todas comparadas con igual trimestre del año inmediatamente anterior.



**Gráfico 56**  
**Exportaciones**  
**2000 / I - 2008 / III**



FUENTE: DANE - Dirección de Síntesis y Cuentas Nacionales

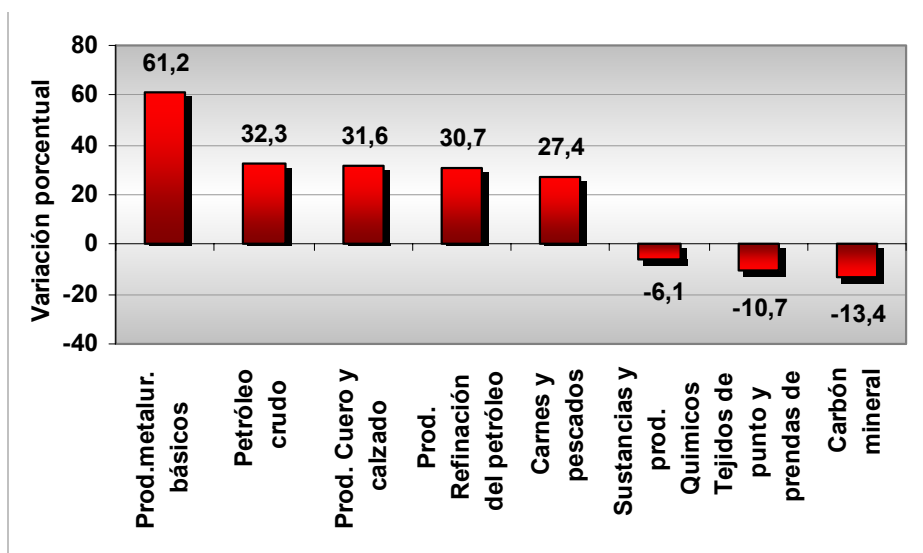
Las exportaciones de bienes que más contribuyeron a la variación registrada en el tercer trimestre de 2008 fueron: productos metalúrgicos básicos en 61,2%, petróleo, crudo, gas natural y minerales de uranio y torio en 32,3%, curtido y preparado de cueros, productos de cuero y calzado en 31,6%, productos de la refinación del petróleo; combustible nuclear en 30,7% y carnes y pescados en 27,4%, entre otros (Ver Gráfico 57).

En contraste, durante este trimestre se presentó disminución principalmente en las exportaciones de sustancias y productos químicos en 6,1%, tejidos de punto y prendas de vestir en 10,7% y carbón mineral en 13,4%, todos comparados con el tercer trimestre de 2008.





**Gráfico 57**  
**Variación anual de las exportaciones,**  
**por grupos de productos - 2008 (Tercer trimestre)**



FUENTE: DANE - Dirección de Síntesis y Cuentas Nacionales

Al comparar las exportaciones de bienes y servicios realizadas durante el tercer trimestre de 2008 con las del trimestre inmediatamente anterior, se observó una reducción de 2,2%.

Las principales disminuciones se registraron en las exportaciones de los siguientes bienes: carbón mineral 14,0%, café trillado o verde 13,3%, productos de la refinación del petróleo, combustible nuclear 7,8% y sustancias y productos químicos 6,6%, entre otros.

Por su parte, se presentaron incrementos en las exportaciones de productos metalúrgicos básicos (excepto maquinaria y equipo) en 30,6%, maquinaria y equipo en 13,8%, carnes y pescados en 10,8%, otra maquinaria y aparatos eléctricos en 9,5% y petróleo crudo, gas natural y minerales de uranio y torio en 5,5%, entre otros.

## 2.6.2. Comportamiento acumulado (Enero - Septiembre)

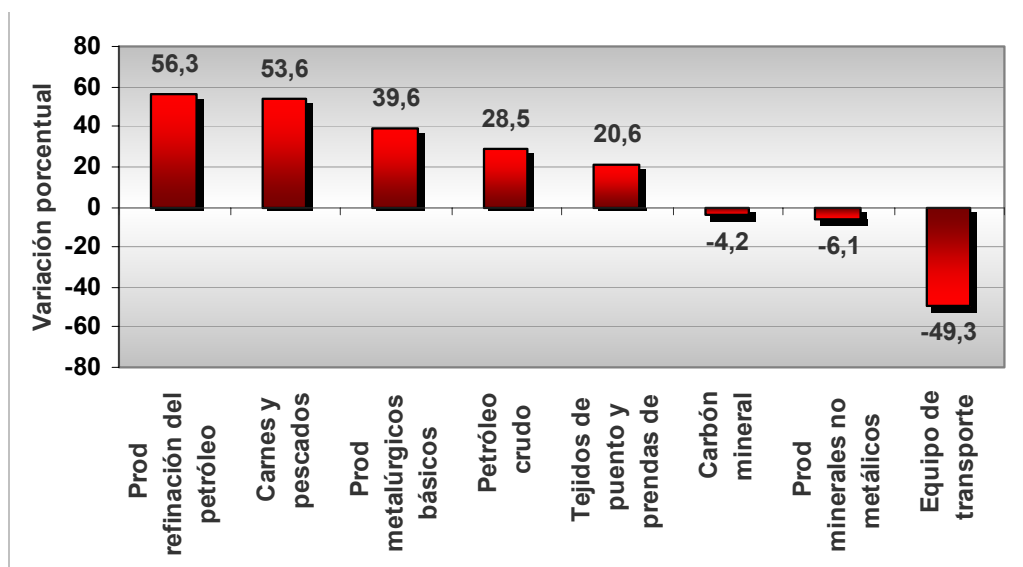
Al comparar las exportaciones totales realizadas durante el período enero - septiembre de 2008 con las del mismo período del año anterior, el incremento registrado fue de 7,9%.

En lo corrido del año hasta septiembre, las exportaciones de bienes que más contribuyeron a este incremento fueron: productos de la refinación del petróleo, combustible nuclear 56,3%, carnes y pescados 53,6%, productos metalúrgicos básicos (excepto maquinaria y equipo) 39,6%, petróleo crudo, gas natural y minerales de uranio y torio 28,5% y tejidos de punto y ganchillo; prendas de vestir 20,6%.

En contraste, se presentaron disminuciones en las exportaciones de carbón mineral 4,2%, productos minerales no metálicos 6,1% y equipo de transporte 49,3%, entre otros. (Ver Gráfico 58).



**Gráfico 58**  
**Variación acumulada de las exportaciones**  
**por grupos de productos, 2008 / 2007 (Ene. - Sep.)**



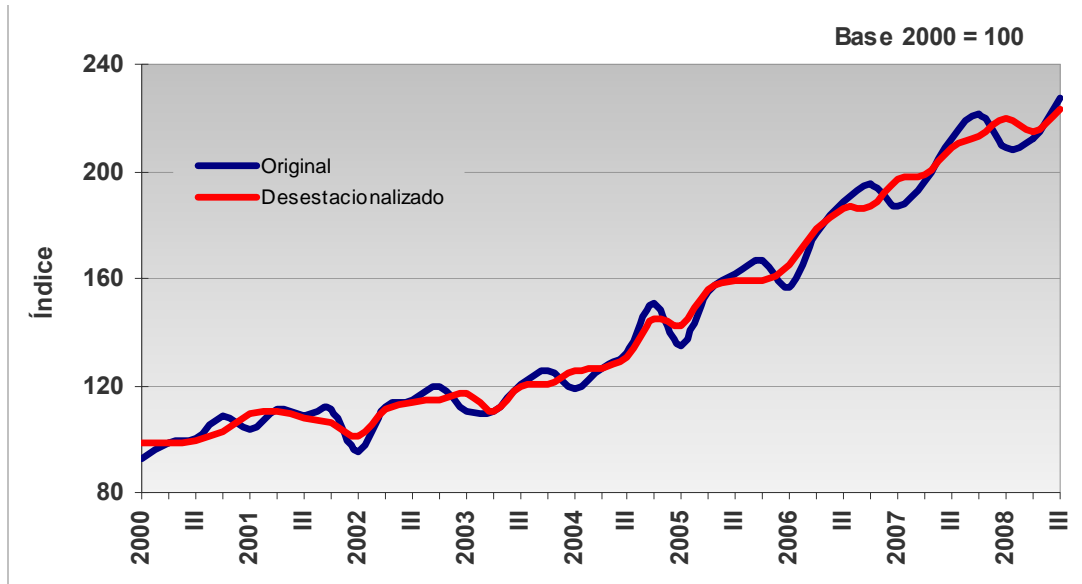
FUENTE : DANE - Dirección de Síntesis y Cuentas Nacionales

## 2.7. IMPORTACIÓN DE BIENES Y SERVICIOS

### 2.7.1. Cuentas trimestrales

Al comparar las importaciones de bienes y servicios efectuadas durante el tercer trimestre de 2008 con las realizadas en el mismo trimestre de 2007, se observó un incremento de 7,0%. En períodos anteriores se registraron los siguientes comportamientos: 19,0% en el primer trimestre de 2007; 11,1% en el segundo; 12,2% en el tercero; 13,6% en el cuarto; 11,7% en el primer trimestre de 2008 y 8,2% en el segundo, todas comparadas con el mismo trimestre del año inmediatamente anterior.

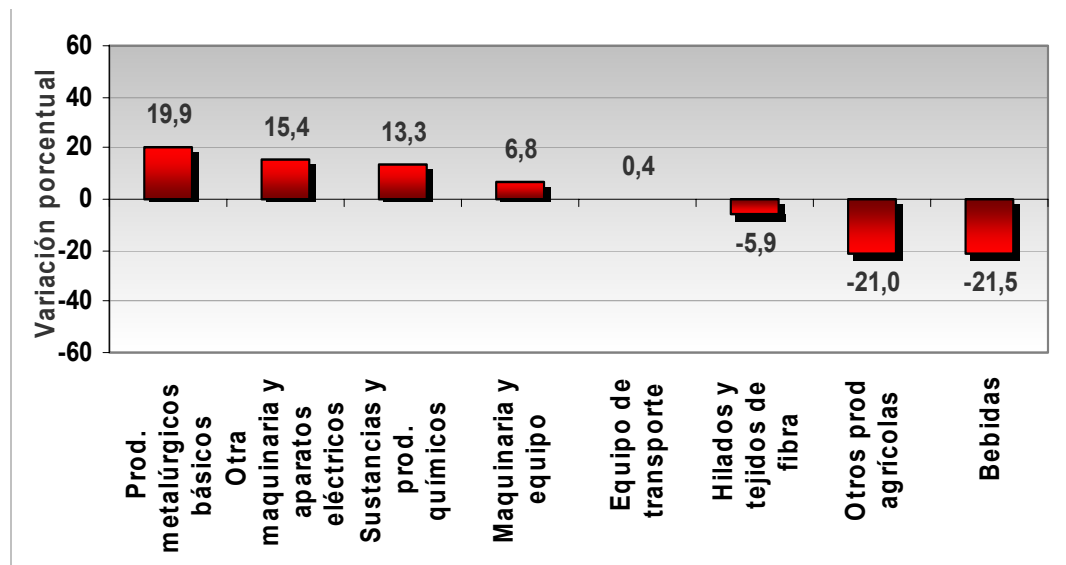
**Gráfico 59**  
**Importaciones**  
**2000 / I - 2008 / III**



FUENTE: DANE - Dirección de Síntesis y Cuentas Nacionales

El incremento registrado en las importaciones de bienes durante el tercer trimestre de 2008, obedeció fundamentalmente al aumento de productos metalúrgicos básicos (excepto maquinaria y equipo) 19,9%, otra maquinaria y aparatos eléctricos 15,4%, sustancias y productos químicos 13,3%, maquinaria y equipo 6,8% y equipo de transporte 0,4%; por su parte, se presentó disminución principalmente en hilados e hilos; tejidos de fibras textiles incluso afelpados 5,9%, otros productos agrícolas 21,0% y bebidas 21,5% (Ver Gráfico 60).

**Gráfico 60**  
**Variación anual de las importaciones,**  
**por grupos de productos - 2008 (Tercer trimestre)**



FUENTE: DANE - Dirección de Síntesis y Cuentas Nacionales

Durante el tercer trimestre de 2008, las importaciones de bienes y servicios aumentaron en 3,8%, al compararlas con las realizadas en el segundo trimestre de 2008.

Al comparar las importaciones de bienes realizadas durante el tercer trimestre con las del segundo de 2008, se observó que los principales incrementos se registraron en productos metalúrgicos básicos (excepto maquinaria y equipo) 12,0%, sustancias y productos químicos 9,3%, equipo de transporte 6,2%, maquinaria y equipo 2,0% y otra maquinaria y aparatos eléctricos 1,0%; por el contrario, presentaron disminución las importaciones de productos de papel, cartón y sus productos 1,5%, aceites, grasas, cacao y otros productos alimenticios 8,5% y productos de la refinación del petróleo, combustible nuclear 21,5%, entre otros.

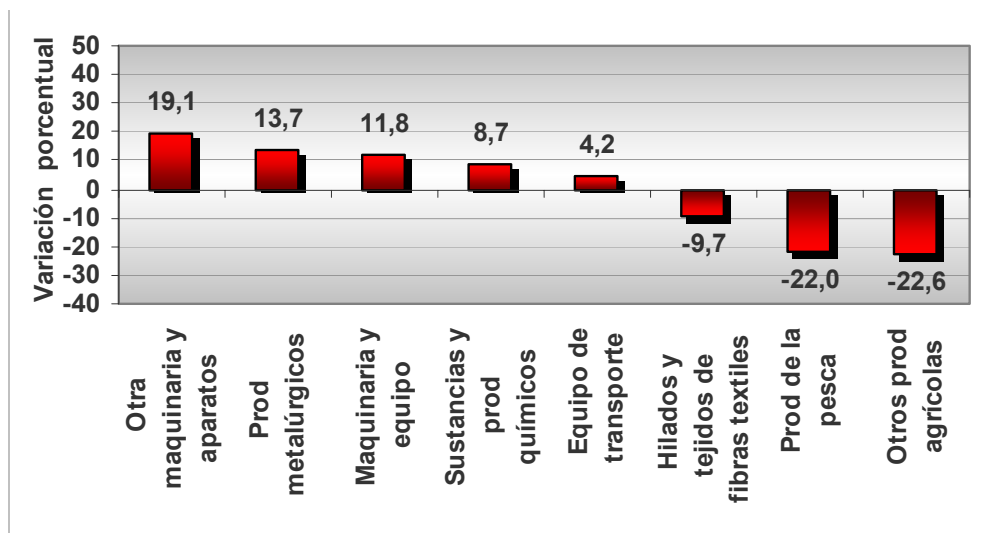
### 2.7.2. Comportamiento acumulado (Enero - Septiembre)

Durante el período enero - septiembre de 2008 las importaciones totales de bienes y servicios crecieron 8,9% al compararlas con las del mismo período del año anterior.

En lo corrido del año hasta septiembre de 2007, los bienes que más contribuyeron al incremento en las importaciones totales fueron: otra maquinaria y aparatos eléctricos 19,1%, productos metalúrgicos básicos (excepto maquinaria y equipo) 13,7%, maquinaria y equipo 11,8%, sustancias y productos químicos 8,7% y equipo de transporte 4,2%.

Por el contrario, registraron disminuciones las importaciones de hilados e hilos; tejidos de fibras textiles incluso afelpados 9,7%, productos de la pesca 22,0% y otros productos agrícolas 22,6% (Ver Gráfico 61).

**Gráfico 61**  
**Variación de las importaciones por grupos de productos,**  
**Año acumulado, 2008 / 2007 (Ene. - Sep.)**



FUENTE : DANE - Dirección de Síntesis y Cuentas Nacionales

### 3. PIB A PRECIOS CORRIENTES

#### 3.1. POR EL LADO DE LA OFERTA

##### 3.1.1. Comportamiento trimestral

El PIB nominal en el tercer trimestre de 2008 aumentó en 11,8% frente al mismo trimestre de 2007, lo cual representó un incremento en los precios de 8,4% y del volumen en 3,1%.

**Cuadro 26**  
**Producto Interno Bruto a precios corrientes**

Concepto	Variación porcentual		
	PIB a precios corrientes	PIB a precios constantes	Índice de Precios Implícito
<b>2008-III / 2007-III</b>	11,8	3,1	8,4

FUENTE: DANE - Dirección de Síntesis y Cuentas Nacionales

Durante el periodo, el comportamiento por ramas de actividad económica registro las siguientes variaciones: agropecuario, silvicultura, caza y pesca 5,6%; explotación de minas y canteras 51,1%; industria manufacturera -4,3%; electricidad, gas y agua 13,2%; construcción 42,7%, comercio, reparación, restaurantes y hoteles 4,1%; transporte, almacenamiento y comunicaciones -0,03%; establecimientos financieros, seguros, inmuebles y servicios a las empresas 20,3% y servicios sociales, comunales y personales 9,5%.

Las variaciones en el índice de precios implícito por ramas de actividad fueron: agropecuario, silvicultura, caza y pesca 4,3%; explotación de minas y canteras 37,3%; industria manufacturera -2,0%; electricidad, gas y agua 11,7%; construcción 22,2%; comercio, reparación, restaurantes y hoteles 4,1%; transporte, almacenamiento y comunicaciones -3,3%; establecimientos financieros, seguros, inmuebles y servicios a las empresas 13,0% y servicios sociales, comunales y personales 6,8%.

**Cuadro 27**  
**PIB a precios corrientes, constantes e índice de precios implícito por ramas de actividad económica 2008 - III / 2007 - III**

Ramas de actividad	Variaciones porcentuales		
	Precios corrientes	Precios constantes	Índice de precios implícito
Agropecuario, silvicultura, caza y pesca	5,6	1,2	4,3
Explotación de minas y canteras	51,1	10,1	37,3
Industria manufacturera	-4,3	-2,4	-2,0
Electricidad, gas de ciudad y agua	12,2	1,4	11,7
Construcción	42,7	16,8	22,2
Comercio, reparación, restaurantes y hoteles	4,1	0,0	4,1
Transporte, almacenamiento y comunicación	0,0	3,4	-3,3
Establecimientos financieros, seguros, inmuebles y servicios a las empresas	20,3	6,5	13,0
Servicios sociales, comunales y personales	9,5	2,6	6,8
<b>Subtotal valor agregado</b>	<b>12,3</b>	<b>3,2</b>	<b>8,8</b>
Impuestos menos subvenciones sobre la producción e importaciones	7,0	2,8	4,1
<b>Producto Interno Bruto</b>	<b>11,8</b>	<b>3,1</b>	<b>8,4</b>

FUENTE: DANE - Dirección de Síntesis y Cuentas Nacionales



Con relación al segundo trimestre de 2008, el PIB a precios corrientes aumentó en 3,6%, como resultado del incremento de precios en 2,8% y del crecimiento del volumen en 0,7%.

### 3.1.2. Comportamiento año corrido

Entre el periodo comprendido entre enero y septiembre, se observó un crecimiento del PIB a precios corrientes de 11,1%, frente al mismo periodo del año anterior, explicado por los aumentos de volumen en 3,8% y de precios en 7,0%.

## 3.2. POR EL LADO DE LA DEMANDA

### 3.2.1. Comportamiento trimestral

Desde el punto de vista de la demanda, el comportamiento de la economía en el tercer trimestre de 2008 a precios corrientes estuvo asociado a la variación nominal del consumo final en 10,4%, de la formación bruta de capital en 15,8% y de las exportaciones en 19,7%. Por su parte, las importaciones a precios corrientes registraron una variación de 17,1%.

Las variaciones del consumo final a precios corrientes en 10,4% se componen por cambios en el volumen de 2,0% y de los precios implícitos en 8,2%.

El crecimiento de la formación bruta de capital a precios corrientes en 15,8% se explica por la variación en volumen de 12,0% y el incremento en los precios en 3,4%. Las exportaciones en 19,7% registraron una variación en volumen de 1,4% y de los precios implícitos en 18,0%.

Por su parte, del comportamiento de las importaciones a precios corrientes en 17,1%, se deduce el aumento en el índice de precios implícito en 9,5% y del volumen en 7,0%.

**Cuadro 28**  
**Variaciones de la oferta y la demanda final a precios corrientes,**  
**constantes e índice de precios implícito**

Agregado	Variaciones porcentuales		
	Variación porcentual		
	Precios corrientes	Precios constantes	Precios implícitos
PIB	11,8	3,1	8,4
Importaciones	17,1	7,0	9,5
<b>Oferta final</b>	<b>12,7</b>	<b>4,0</b>	<b>8,4</b>
Consumo final	10,4	2,0	8,2
Formación Bruta de Capital	15,8	12,0	3,4
Exportaciones	19,7	1,4	18,0
<b>Demanda final</b>	<b>12,7</b>	<b>4,0</b>	<b>8,4</b>

FUENTE: DANE - Dirección de Síntesis y Cuentas Nacionales



### 3.2.2. Comportamiento año corrido

Al comparar el acumulado enero septiembre de 2008 con el mismo periodo del año anterior, se observó que el consumo final a precios corrientes aumentó en 10,2%, explicado por variaciones en volumen 2,7% y precios 7,4%; la formación bruta de capital a precios corrientes creció en 8,5%, explicada por un aumento en volumen de 10,1% y una disminución en precios de 1,5%; las exportaciones crecieron en 19,6%, explicadas por cambios de volumen de 7,9% y en precios de 10,9% y las importaciones aumentaron en 11,6%, correspondientes a un aumento de volumen en 8,9% y de precios en 2,5%.

## NOTAS METODOLÓGICAS

- En los resultados de este trimestre se incluye la información de las cuentas anuales del año 2007 a precios corrientes y constantes por lo cual se actualizan las estructuras y niveles de las series trimestrales. Se incluyó el 2006 definitivo ajustado por las cuentas anuales.
- Se actualizaron los resultados a precios corrientes del año 2005.
- La actividad de reciclaje, que antes se consideraba en la rama comercio, a partir de esta publicación se incluye como parte de los otros productos manufacturados en la industria manufacturera.
- Los resultados del sector agrícola se calculan con base en los pronósticos de producción (cosechas), los cuales se actualizan permanentemente por parte de la fuente.

## 4. FICHA METODOLÓGICA

CONCEPTO O VARIABLE	DESCRIPCIÓN
NOMBRE DE LA INVESTIGACIÓN	Cuentas Trimestrales
SIGLA DE LA INVESTIGACIÓN	CT
ANTECEDENTES	En el corto plazo se producen cambios en el ritmo de crecimiento de la economía que es necesario conocer en forma oportuna. Consciente de esta necesidad, el DANE emprendió en noviembre de 1995 un proyecto destinado a implementar un sistema de cuentas trimestrales. Durante año y medio se desarrolló la metodología y se obtuvo la información básica necesaria para la construcción de las cuentas. A partir de agosto de 1997, se publicaron los primeros resultados; de ahí en adelante se continúa con la producción regular de información.
OBJETIVO GENERAL	Representar oportunamente y con una periodicidad infra-anual la situación económica del país coherente con las cuentas anuales.
OBJETIVOS ESPECÍFICOS	<ul style="list-style-type: none"> <li>▪ Presentar la situación económica general del país. Las cuentas buscan transmitir de una manera resumida una imagen de la economía en su conjunto. Ofrecen cifras sintéticas a partir de las cuales es posible determinar el comportamiento general de la economía.</li> <li>▪ Explicar a nivel detallado la evolución de la actividad</li> </ul>



	<p>económica. Presentan información desagregada de la evolución de las ramas de actividades, de los elementos de la oferta y la demanda.</p> <ul style="list-style-type: none"> <li>▪ Establecer los movimientos coyunturales de la economía. Reflejan los movimientos de corto plazo y los puntos de inflexión de la economía. Las cuentas anuales calculan la evolución promedio que se sintetiza en una tasa anual de crecimiento, pero ésta oculta movimientos coyunturales importantes. En periodos de recesión o auge, los cambios de tendencia se producen en el corto plazo y es necesario detectarlos con rapidez</li> <li>▪ Sintetizar la información coyuntural. Reúnen y hacen coherentes los indicadores parciales de las diferentes actividades económicas. Quienes utilizan directamente datos de sectores particulares en el análisis de coyuntura, deben hacer el esfuerzo de reunir la información, confrontarla con otros indicadores, llegando, en algunos casos, a resultados contradictorios. Las estimaciones trimestrales cumplen esta labor.</li> <li>▪ Servir de guía para el desarrollo del Sistema Estadístico de corto plazo. La implementación del programa de cuentas trimestrales llevó necesariamente a desarrollar nuevas investigaciones, revisar y rediseñar las existentes.</li> </ul>
DEFINICIONES BÁSICAS	<p><b>Variación Trimestral:</b> es la variación porcentual calculada entre el trimestre de referencia y el trimestre inmediatamente anterior. Se calcula mediante el uso de series desestacionalizadas</p> <p><b>Variación Anual:</b> variación porcentual calculada entre el trimestre del año en referencia y el mismo trimestre del año anterior.</p> <p><b>Serie desestacionalizada:</b> Aquella a la que se le han eliminado los componentes estacional y feriado móviles. Esta serie permite comparar evoluciones entre períodos sucesivos, libre del efecto de eventos que se repiten con alguna periodicidad en el año.</p> <p><b>Serie no desestacionalizada:</b> serie original a la cual no se le ha eliminado el efecto estacional.</p>
ALCANCE TEMÁTICO	Ámbito Económico Nacional
TIPO DE INVESTIGACIÓN	Continua
VARIABLES E INDICADORES	Producción Consumo intermedio Valor Agregado Impuestos y derechos sobre las importaciones Gastos de Consumo Final Gastos de Consumo Final de los Hogares Gastos de Consumo Final del Gobierno General Formación Bruta de Capital Fijo Variación de inventarios Exportaciones de Bienes y Servicios Importación de Bienes y Servicios Impuesto tipo Valor Agregado Impuestos sobre los productos, excepto IVA y los impuestos sobre las importaciones





	Subvenciones a los productos Adquisición menos cesión de objetos valiosos Márgenes de comercio y transporte Producto Interno Bruto
PARÁMETROS A ESTIMAR	PIB Trimestral total a precios corrientes y a precios constantes PIB por ramas de actividad a precios corrientes y a precios constantes PIB desde el punto de vista de la demanda a precios corrientes y a precios constantes
UNIVERSO DE ESTUDIO	Economía Nacional
POBLACIÓN OBJETIVO	Unidades Institucionales Residentes
UNIDADES ESTADÍSTICAS DE OBSERVACIÓN, MUESTREO, INFORMACIÓN Y ANALISIS	Ramas de actividad Productos
INDICADORES DE CALIDAD	ITI - Indicador Trimestral Integrado
COBERTURA GEOGRÁFICA	Nacional
PERIODO DE RECOLECCIÓN	Trimestre
PERIODICIDAD DE LA RECOLECCIÓN	Trimestral
FRECUENCIA DE ENTREGA DE RESULTADOS	8 entregas en el año, 2 por trimestre.
DESAGREGACIÓN DE RESULTADOS	Valor agregado por ramas de actividad Consumo final de los hogares por productos Consumo final de los hogares por finalidad Formación bruta de capital fijo por clase de productos Exportaciones por grupos de productos Importaciones por grupos de productos
MÉTODO DE RECOLECCIÓN	Recolección secundaria de la información
AÑOS Y PERIODOS DISPONIBLES	Primer trimestre 1994 al Primer trimestre 2004
MEDIOS DE DIFUSIÓN	Página WEB del DANE, Boletines de prensa y rueda de prensa.
SISTEMA INFORMÁTICO: HERRAMIENTA DE DESARROLLO	Delphi



CONCEPTO O VARIABLE	DESCRIPCIÓN
SISTEMA INFORMÁTICO: MÓDULOS DESARROLLADOS	Aplicativo CTRIM SBS-CT-BAS-01 y Aplicativo para Consolidar SBS-CT-BAS-09
SISTEMA INFORMÁTICO: ARQUITECTURA DE DESARROLLO	Cliente - Servidor
SISTEMA INFORMÁTICO: NIVEL DE DESARROLLO	Alto
PUBLICACIONES	Metodología de las cuentas nacionales trimestrales de Colombia, ISSN 0120-7423, enero 2001 Boletines de prensa trimestrales.

## 5. GLOSARIO

- **PIB:** representa el resultado final de la actividad productiva de las unidades de producción residentes. Se mide desde el punto de vista del valor agregado, de la demanda final o las utilidades finales de los bienes y servicios y de los ingresos primarios distribuidos por las unidades de producción residentes.
- **Importaciones:** las importaciones comprenden todos los bienes que provienen del resto del mundo y entran definitivamente en el territorio económico y los servicios suministrados por unidades no residentes a residentes
- **Consumo Intermedio:** está representado por el valor de los bienes (excepto los bienes de capital fijo) y servicios mercantiles consumidos por las unidades productivas durante el período contable considerado en el proceso corriente de producción.
- **Consumo final:** valor de los bienes y servicios utilizados para la satisfacción directa de las necesidades humanas, individuales (consumo final de las familias) o colectivas (consumo final de las administraciones públicas e instituciones privadas sin fines de lucro que sirven a los hogares).
- **Exportaciones:** las exportaciones de bienes y servicios comprenden todos los bienes que con destino al resto del mundo salen definitivamente del territorio económico y los servicios prestados por unidades residentes a no residentes.



- **Formación bruta de capital:** es un componente de la demanda final y aparece en todos los cuadros de la oferta y demanda y, además, en las cuentas de acumulación y financiación de capital. Este concepto incluye la formación bruta de capital fijo, la variación de existencias y la adquisición menos disposición de objetos valiosos.
- **Rama de actividad económica:** es la suma de los establecimientos que tienen como producción característica un grupo homogéneo de productos.
- **Valor agregado:** es el mayor valor creado en el proceso de producción por efecto de la combinación de factores. Se obtiene como diferencia entre el valor de la producción bruta y los consumos intermedios empleados.

## 6. ANEXOS ESTADÍSTICOS

Para ver los cuadros correspondientes a las cifras del PIB oferta - demanda, visite [www.dane.gov.co](http://www.dane.gov.co) en los siguientes enlaces:

[Anexos estadísticos \(III trimestre de 2008\)](#)

o en

[Cuentas nacionales trimestrales](#)