

Comunicado de prensa

22-03-2012

Bogotá D.C. marzo 22 de 2012
Oficina de prensa
DANE

Con esta entrega se incluyen los resultados obtenidos de las cuentas anuales 2009 versión definitiva y 2010 versión provisional, con lo cual se actualizan las series trimestrales.

Producto Interno Bruto - Cuatro Trimestre y Total Anual 2011

1. PIB POR EL LADO DE LA OFERTA

El Producto Interno Bruto - PIB durante el año 2011 creció en 5,9% con relación al año 2010.

En el cuarto trimestre de 2011 el PIB creció en 6,1% con relación al mismo trimestre de 2010. Frente al trimestre inmediatamente anterior, el PIB aumentó en 1,3%.

1.1. Síntesis anual

Durante el año 2011 la economía colombiana creció en 5,9% con relación al año 2010. De igual forma, el PIB creció en 6,1% en el cuarto trimestre de 2011 comparado con el mismo trimestre del año anterior.

Cuadro 1 **Evolución de la economía colombiana** **2001 - 2011**

Variación porcentual (%)

Años	Total Año
2001	1,7
2002	2,5
2003	3,9
2004	5,3
2005	4,7
2006	6,7
2007	6,9
2008	3,5
2009	1,7
2010	4,0
2011	5,9

Fuente: DANE - Dirección de Síntesis y Cuentas Nacionales



Código N° 1883-1

Detección de Requirimientos, Diseño, producción, análisis y difusión de las siguientes investigaciones estadísticas periódicas: Encuesta Continua de Pagares; Índice de Precios al Consumidor; Muestra Mensual Manufacturera; Comercio Exterior; Índice de Costos de Construcción de Vivienda; Índice de Costos de Construcción Ponderado; Censo de Edificaciones; Muestra Mensual de Comercio al por Menor; Encuesta Anual de Servicios; Encuesta Anual Manufacturera; Encuesta Anual de Comercio; Diseño del Censo General; Encuesta Nacional Agropecuaria - Muestra de Areas; Nomenclaturas y Clasificaciones; Cuentas Bimestrales; Estadísticas Encuestas de Construcción; Índice de Costos de la Educación Superior Privada; Encuesta de Microestablecimientos de Comercio, Servicios e Industrias; Estadísticas Vitales; Proyecciones de Población y Estudios Demográficos e Informe de Cuentas Económicas Regionales; Índice precios de edificaciones nuevas; Índice de precios de vivienda nueva; cartera hipotecaria de vivienda; Índice de valoración predial; Encuesta de desempleo institucional; Encuesta de sacrificio de ganado; Encuesta de arve y Cuentas Regionales; Servicio de Asesoría en Planificación Estadística.

ISO - 9001:2000



Director del Departamento
Dr. Jorge Raúl Bustamante Roldán

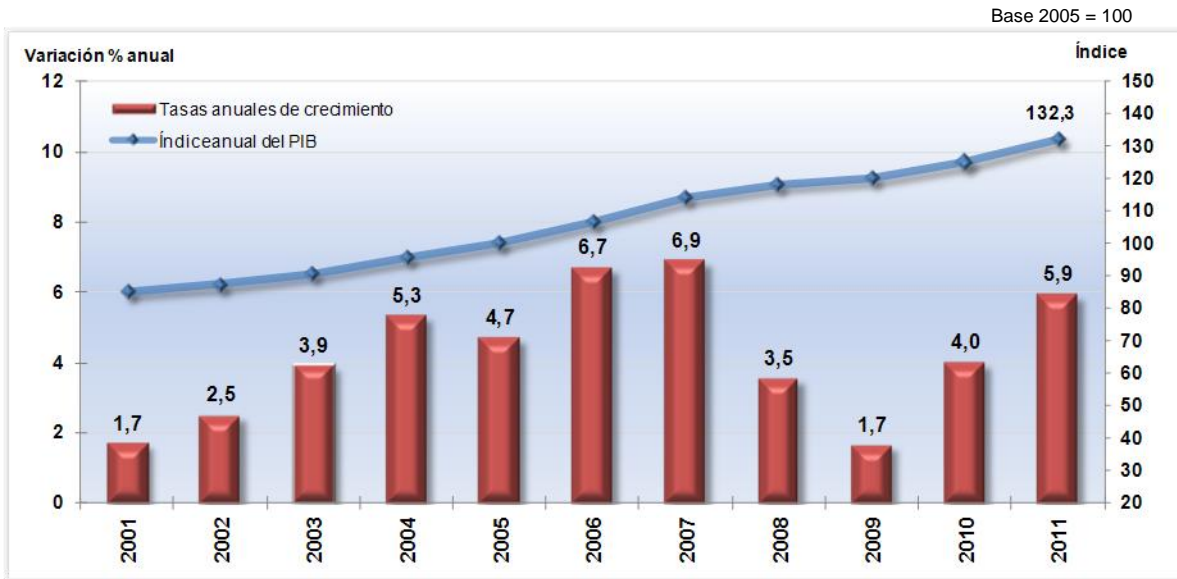
Subdirector
Dr. Christian Rafael Jaramillo Herrera

Directora de Síntesis y Cuentas Nacionales
Dra. Ana Victoria Vega Acevedo

Comunicado de prensa

22-03-2012

Gráfico 1 Crecimiento anual del Producto Interno Bruto 2001 - 2011



Fuente: DANE - Dirección de Síntesis y Cuentas Nacionales

Gráfico 2 Evolución del Producto Interno Bruto 2009 / I - 2011 / IV



Fuente: DANE - Dirección de Síntesis y Cuentas Nacionales

Comunicado de prensa

22-03-2012

1.2. OFERTA GLOBAL

1.2.1. Comportamiento anual del PIB durante 2011 por sectores

Al analizar los resultados del PIB de 2011 por grandes ramas de actividad comparados con los del año 2010, se observaron las siguientes variaciones: 14,3% en explotación de minas y canteras; 6,9% en transporte, almacenamiento y comunicaciones; 5,9% en comercio, servicios de reparación, restaurantes y hoteles; 5,8% en establecimientos financieros, seguros, inmuebles y servicios a las empresas; 5,7% en construcción; 3,9% en industrias manufactureras; 3,1% en servicios sociales, comunales y personales; 2,2% en agropecuario, silvicultura, caza y pesca; y 1,8% en electricidad, gas de ciudad y agua. Los impuestos, derechos y subvenciones, en conjunto, crecieron en 10,8%.

Cuadro 2
Comportamiento del PIB por Ramas de Actividad Económica
2010 - 2011

Variación porcentual anual - Series desestacionalizadas

Ramas de actividad	2010	2011
Agropecuario, silvicultura, caza y pesca	1,0	2,2
Explotación de minas y canteras	12,3	14,3
Industria manufacturera	2,9	3,9
Electricidad, gas de ciudad y agua	1,2	1,8
Construcción	-1,7	5,7
Comercio, reparación, restaurantes y hoteles	5,1	5,9
Transporte, almacenamiento y comunicación	5,0	6,9
Establecimientos financieros, seguros, inmuebles y servicios a las empresas	2,9	5,8
Servicios sociales, comunales y personales	4,8	3,1
Subtotal valor agregado	3,8	5,5
Impuestos menos subvenciones sobre la producción e importaciones	6,4	10,8
PRODUCTO INTERNO BRUTO	4,0	5,9

Fuente: DANE - Dirección de Síntesis y Cuentas Nacionales

1.2.2. Comportamiento sectorial del PIB para el cuarto trimestre de 2011

Al analizar el resultado del PIB en el cuarto trimestre de 2011 comparado con el mismo periodo de 2010 por grandes ramas de actividad, se observaron las siguientes variaciones: 18,1% en explotación de minas y canteras; 10,7% en construcción; 6,4% en establecimientos financieros, seguros, actividades inmobiliarias y servicios a las empresas; 6,0% en transporte, almacenamiento y comunicaciones; 5,3% en comercio, reparación,

Comunicado de prensa

22-03-2012

restaurantes y hoteles; 4,1% en industrias manufactureras; 3,2% en actividades de servicios sociales, comunales y personales; 2,7% en suministro de electricidad, gas y agua; de otro modo, agricultura, ganadería, caza, silvicultura y pesca descendió en 2,0%. Por su parte, los impuestos, derechos y subvenciones, en conjunto, aumentaron en 9,0%.

Cuadro 3 Comportamiento del PIB por Ramas de Actividad Económica 2011 - IV / 2010 - IV

Variación porcentual anual - Series desestacionalizadas

Ramas de actividad	Variación porcentual
Agricultura, ganadería, caza, silvicultura y pesca	-2,0
Explotación de minas y canteras	18,1
Industrias manufactureras	4,1
Suministro de electricidad, gas y agua	2,7
Construcción	10,7
Comercio, reparación, restaurantes y hoteles	5,3
Transporte, almacenamiento y comunicaciones	6,0
Establecimientos financieros, seguros, actividades inmobiliarias y servicios a las empresas	6,4
Actividades de servicios sociales, comunales y personales	3,2
Subtotal valor agregado	5,9
Impuestos menos subvenciones sobre la producción e importaciones	9,0
PRODUCTO INTERNO BRUTO	6,1

Fuente: DANE - Dirección de Síntesis y Cuentas Nacionales

Respecto al tercer trimestre de 2011, se observaron las siguientes variaciones: construcción en 3,8%; explotación de minas y canteras en 2,3%; comercio, reparación, restaurantes y hoteles en 1,8%; establecimientos financieros, seguros, actividades inmobiliarias y servicios a las empresas en 1,1%; industrias manufactureras en 0,9%; transporte, almacenamiento y comunicaciones en 0,4%; actividades de servicios sociales, comunales y personales 0,1%; agropecuario, silvicultura, caza y pesca en -0,1%; y suministro de electricidad, gas y agua en -0,1%. Por su parte, los impuestos, derechos y subvenciones, en conjunto, aumentaron en 2,9%.

Comunicado de prensa

22-03-2012

Cuadro 4 Comportamiento del PIB por Ramas de Actividad Económica 2011 - IV / 2011 - III

Variación porcentual trimestral - Series desestacionalizadas

Ramas de actividad	Variación porcentual
Agricultura, ganadería, caza, silvicultura y pesca	-0,1
Explotación de minas y canteras	2,3
Industrias manufactureras	0,9
Suministro de electricidad, gas y agua	-0,1
Construcción	3,8
Comercio, reparación, restaurantes y hoteles	1,8
Transporte, almacenamiento y comunicaciones	0,4
Establecimientos financieros, seguros, actividades inmobiliarias y servicios a las empresas	1,1
Actividades de servicios sociales, comunales y personales	0,1
Subtotal valor agregado	1,2
Impuestos menos subvenciones sobre la producción e importaciones	2,9
PRODUCTO INTERNO BRUTO	1,3

Fuente: DANE - Dirección de Síntesis y Cuentas Nacionales

1.3. DEMANDA GLOBAL

1.3.1. Comportamiento anual del PIB durante 2010 por componentes de demanda

Desde el punto de vista de la demanda, los componentes del PIB presentaron los siguientes comportamientos en el año 2011 respecto a 2010: 5,8% en el consumo final; 17,2% en la formación bruta de capital y 11,4% en las exportaciones.

El crecimiento en la demanda final es reflejo de lo sucedido en la oferta: el PIB creció en 5,9%, en tanto que las importaciones crecieron 21,5%.

Comunicado de prensa

22-03-2012

Cuadro 5
Componentes de la oferta y la demanda final
2010 - 2011

Variación porcentual (%)	PIB	Importaciones	Consumo total	Formación Bruta de capital	Exportaciones
2010 / 2009	4,0	10,5	5,1	7,3	1,3
2011 / 2010	5,9	21,5	5,8	17,2	11,4

Fuente: DANE - Dirección de Síntesis y Cuentas Nacionales

1.3.2. Comportamiento del PIB por componentes de demanda cuarto trimestre de 2011

Desde el punto de vista de la demanda, los componentes del PIB presentaron los siguientes comportamientos en el cuarto trimestre de 2011: 5,5% en el consumo final; 12,4% en la formación bruta de capital y 15,8% en las exportaciones; todos comparados con el cuarto trimestre de 2010.

El crecimiento en la demanda es reflejo de lo sucedido en la oferta: el PIB creció en 6,1% y las importaciones crecieron en 20,1%, ambos durante el mismo periodo.

Cuadro 6
Componentes de la oferta y la demanda final
2011 - Cuarto trimestre

Variación porcentual (%)	PIB	Importaciones	Consumo total	Formación Bruta de capital	Exportaciones
2011 - IV / 2010 - IV	6,1	20,1	5,5	12,4	15,8
2011 - IV / 2011 - III	1,3	3,2	1,3	-1,4	2,4

Fuente: DANE - Dirección de Síntesis y Cuentas Nacionales

Por su parte, la formación bruta de capital fijo creció en 16,5% durante el cuarto trimestre de 2011 comparada con el mismo periodo de 2010. Adicionalmente, en el cuarto trimestre de 2011 se observó una disminución de existencias por valor de \$215 mil millones de pesos constantes de 2005, a diferencia del mismo periodo de 2010, cuando se registró una acumulación por valor de \$775 miles de millones de pesos, según se aprecia en el Cuadro 7.

Comunicado de prensa

22-03-2012

Cuadro 7 Variación trimestral de la Formación Bruta de Capital por componentes, 2011 - IV / 2010 - IV

Cifras en miles de millones de pesos de 2005

AGREGADO	2010 - IV	2011 - IV	Variación porcentual (%)
Formación Bruta de Capital	27.262	30.651	12,4
Formación Bruta de Capital fijo	26.997	31.439	16,5
Variación de existencias	775	-215	No determinado

Fuente: DANE - Dirección de Síntesis y Cuentas Nacionales

Respecto al tercer trimestre de 2011, los elementos de la demanda presentaron las siguientes variaciones: 1,3% en el consumo final; -1,4% en la formación bruta de capital y 2,4% en las exportaciones. Por su parte, las importaciones aumentaron en 3,2% durante el mismo periodo.

2 COMPORTAMIENTO SECTORIAL

2.1. EXPLOTACIÓN DE MINAS Y CANTERAS

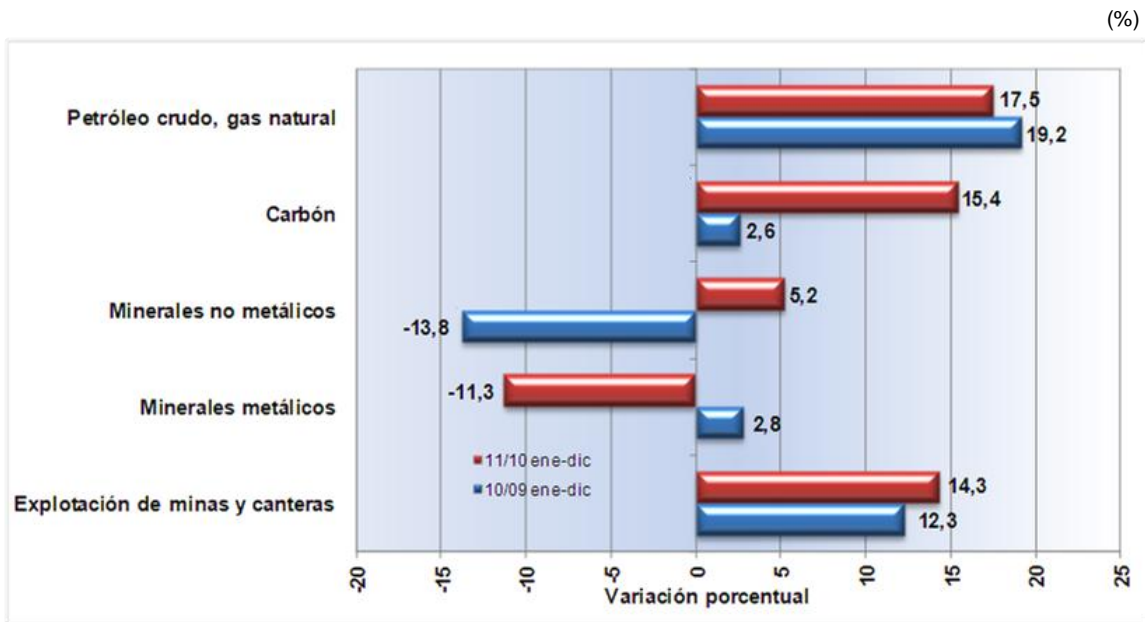
2.1.1 Comportamiento anual

Durante el año 2011, el valor agregado del sector minero colombiano registró un crecimiento en 14,3%, explicado por el incremento en el valor agregado de carbón mineral en 15,4%, petróleo crudo, gas natural y minerales de uranio y torio en 17,5% y de minerales no metálicos en 5,2%, en tanto que los minerales metálicos descendieron en 11,3%.

El incremento en el valor agregado del sector petrolero obedeció al aumento en la producción de petróleo crudo en 18,6% y a la caída de gas natural en 2,6%. La producción de carbón registró un crecimiento en 15,5%.

El incremento en el valor agregado de los minerales no metálicos obedeció al crecimiento en la producción de rocas y materiales utilizados en la construcción en 6,3%, de los minerales para usos industriales en 9,1% y a la caída de las esmeraldas en 7,0% y de las evaporitas en 8,3%. El valor agregado de los minerales metálicos disminuyó por la caída en la producción de níquel en 28,8% y de hierro en 9,1% en tanto que la producción de oro aumentó en 4,5% y la de plata y platino en 48,0%.

Gráfico 3
Explotación de minas y canteras
Variación anual 2011 / 2010



Fuente: DANE - Dirección de Síntesis y Cuentas Nacionales

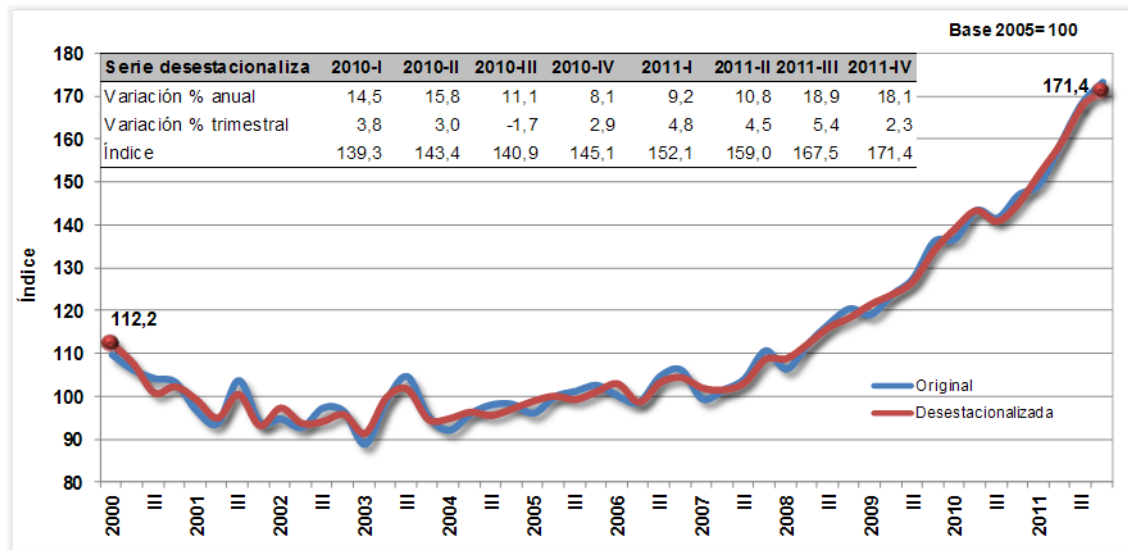
2.1.2 Comportamiento trimestral

El comportamiento en el valor agregado de la minería durante el cuarto trimestre de 2011 respecto al mismo periodo del año anterior, presentó un crecimiento en 18,1%, propiciado por el aumento en el valor agregado del petróleo en 17,0%, carbón en 31,8%, de minerales no metálicos en 15,3%, y de los minerales metálicos en 0,8%.

Comunicado de prensa

22-03-2012

Gráfico 4
Explotación de minas y canteras
2000 / I - 2011 / IV



Fuente: DANE - Dirección de Síntesis y Cuentas Nacionales

El aumento en el valor agregado del sector de petróleo está asociado al incremento en la producción de crudo y gas natural en 17,6% y 6,0%, respectivamente. Por su parte, la producción de carbón mineral aumentó en 31,4%.

2.2. ESTABLECIMIENTOS FINANCIEROS, SEGUROS, ACTIVIDADES INMOBILIARIAS Y SERVICIOS A LAS EMPRESAS

2.2.1. Comportamiento anual

El valor agregado sectorial para el año 2011 presentó una variación en 5,8%, respecto a 2010. Este comportamiento se explica por aumentos en la producción de los servicios de intermediación financiera, seguros y servicios conexos en 11,8%, de los servicios inmobiliarios y alquiler de vivienda en 2,9% y de los servicios a las empresas en 5,2%.

Comunicado de prensa

22-03-2012

Cuadro 8 Valor agregado Establecimientos financieros, seguros, inmuebles y servicios a las empresas 2005 - 2011

Variación porcentual anual

Período	Servicios de intermediación financiera	Servicios inmobiliarios y de alquiler de vivienda	Servicios a las empresas	Total
2005	5,2	3,7	6,6	5,0
2006	10,9	4,0	7,0	6,4
2007	13,5	3,7	6,9	6,8
2008	9,2	2,8	3,8	4,5
2009	3,2	3,5	2,5	3,1
2010	1,0	3,5	3,4	2,9
2011	11,8	2,9	5,2	5,8

Fuente: DANE - Dirección de Síntesis y Cuentas Nacionales

2.2.2. Comportamiento trimestral

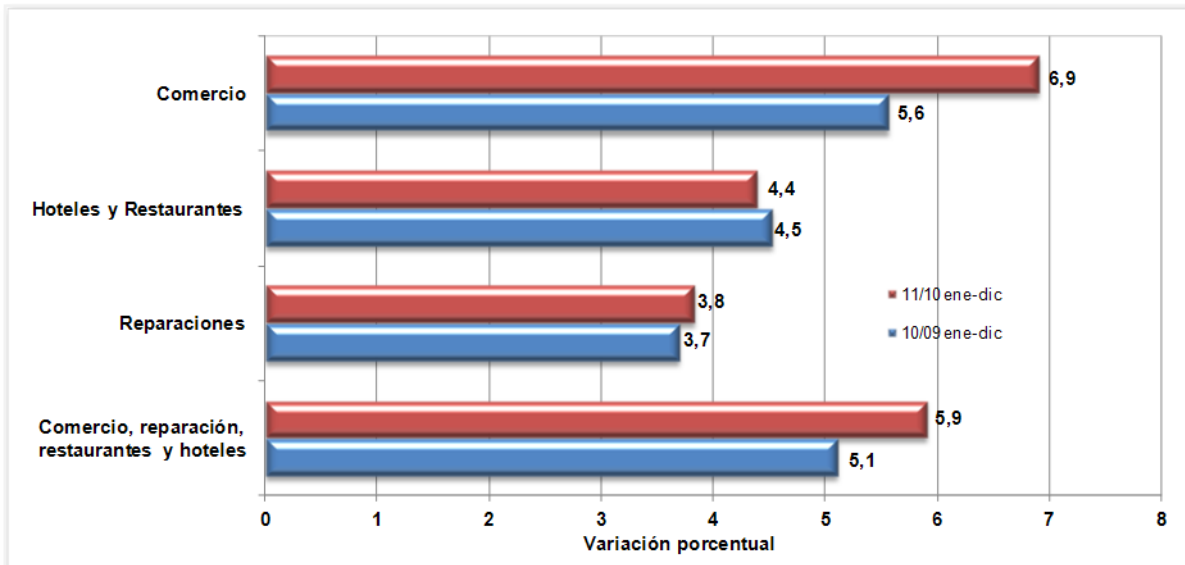
Frente al cuatro trimestre del año anterior, este sector presentó un crecimiento en 6,4%, explicado por incrementos en la producción de los servicios de intermediación financiera, seguros y servicios conexos en 13,8%, de los servicios inmobiliarios y alquiler de vivienda en 2,9% y de los servicios a las empresas en 5,8%.

2.3. COMERCIO, REPARACIÓN, RESTAURANTES Y HOTELES

2.3.1. Comportamiento anual

Al examinar el comportamiento del sector durante el 2011, se observó un aumento en 5,9% respecto 2010. Estos resultados se explican por el crecimiento del comercio en 6,9%, de los servicios de reparación en 3,8 % y de los servicios de hotelería y restaurantes en 4,4%.

Gráfico 5
Comercio, reparación, restaurantes y hoteles
Variación anual 2011 / 2010

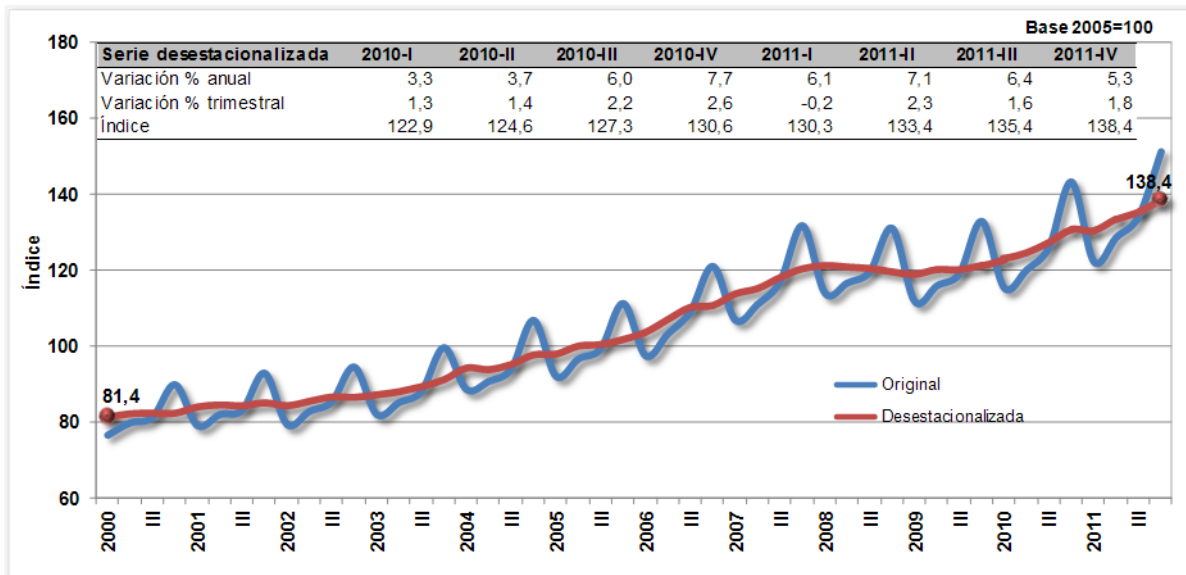


Fuente: DANE - Dirección de Síntesis y Cuentas Nacionales

2.3.2. Comportamiento trimestral

En el cuarto trimestre de 2011, el sector de actividades de comercio, reparaciones, restaurantes y hoteles presentó un aumento en 5,3%, explicado por el crecimiento en la producción de los servicios de comercio en 4,7%, de los servicios de reparación en 3,3% y de los servicios de hotelería y restaurantes en 8,1%; todos comparados con el mismo período del año 2010.

Gráfico 6
Comercio, mantenimiento, reparación
de vehículos, restaurantes y hoteles
2000 / I - 2010 / IV



Fuente: DANE - Dirección de Síntesis y Cuentas Nacionales

Al comparar el sector con el trimestre inmediatamente anterior, el valor agregado creció en 1,8%. Este resultado obedeció al crecimiento de los servicios de comercio en 0,7%, de los servicios de mantenimiento y reparación en 0,3% y de los servicios de hotelería y restaurantes en 4,8%.

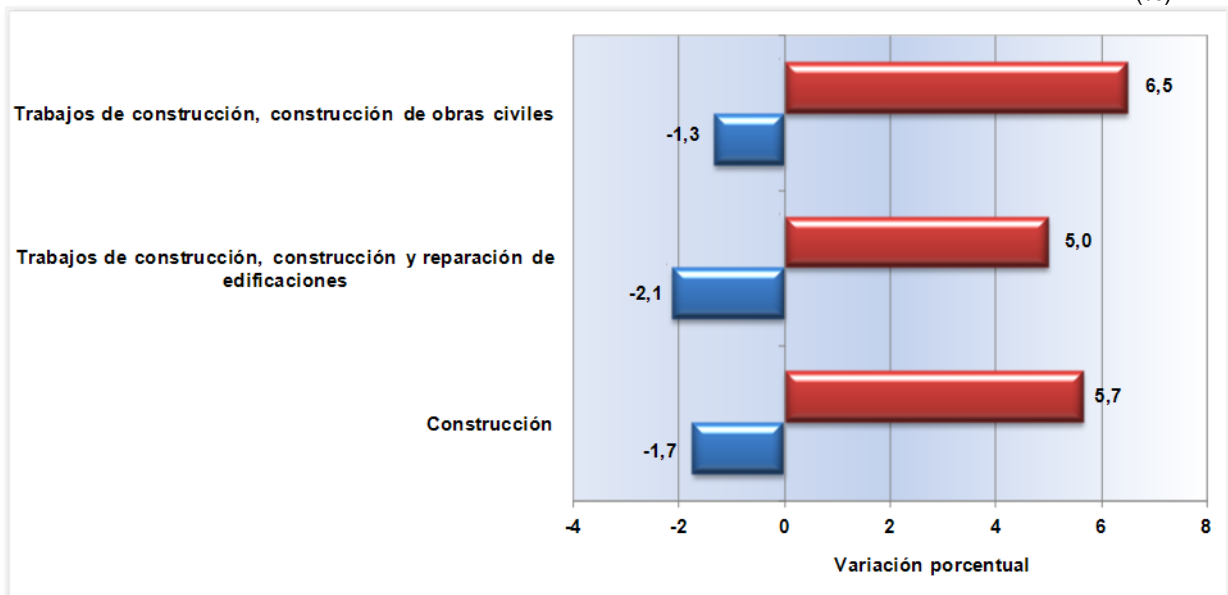
2.4. CONSTRUCCIÓN

2.4.1. Comportamiento anual

El valor agregado del sector construcción presentó un crecimiento en 5,7% durante el año 2011, respecto a 2010. Este comportamiento se produjo por el aumento en el valor agregado de obras civiles en 6,5%; y por crecimiento de la generación de edificaciones en 5,0%, tal como se observa en el siguiente gráfico:

Gráfico 7
Construcción
Variación anual 2011 / 2010

(%)

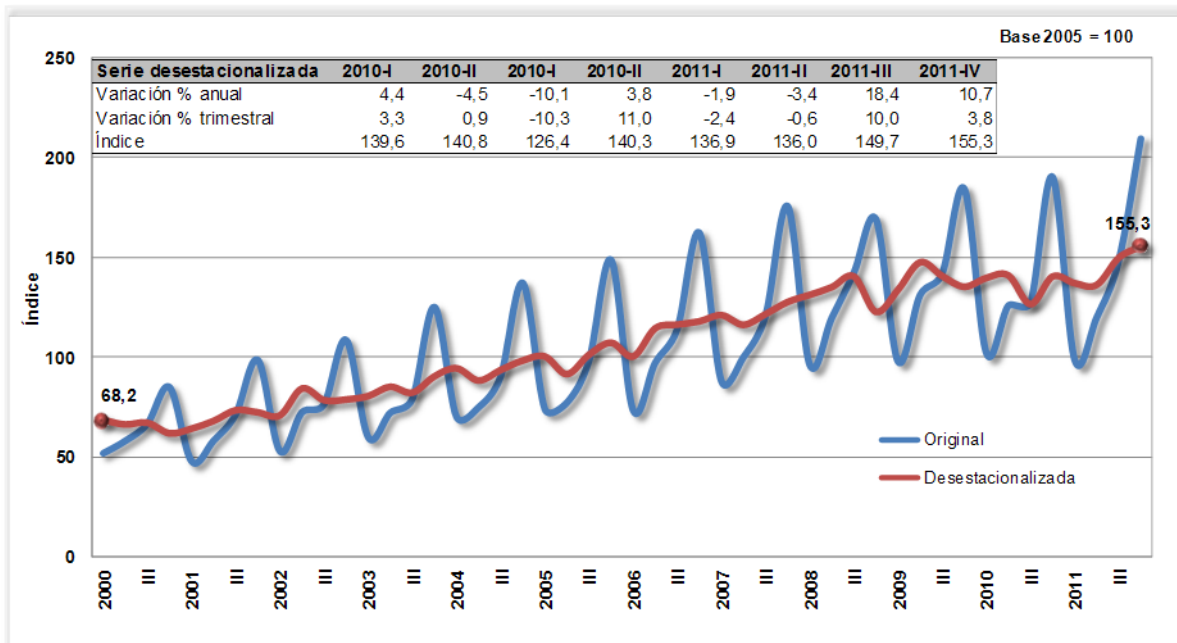


Fuente: DANE - Dirección de Síntesis y Cuentas Nacionales

2.4.2. Comportamiento trimestral

En el cuarto trimestre de 2011, el valor agregado del sector de la construcción creció en 10,7% respecto al mismo periodo de 2010. Este resultado se explica por el crecimiento en el valor agregado de edificaciones y obras civiles en 1,6% y 15,1%, respectivamente.

Gráfico 8
Sector construcción
2000 / I - 2011 / IV



Fuente: DANE - Dirección de Síntesis y Cuentas Nacionales

Al comparar el comportamiento con el trimestre inmediatamente anterior, el valor agregado del sector de la construcción se incrementó en 3,8%. Este comportamiento se debió al crecimiento en el valor agregado de obras civiles en 85,9%; y por una disminución de la construcción de edificaciones en 0,1%.

∞

Comunicado de prensa

22-03-2012

Principales términos utilizados:

- **Variación trimestral:** es la variación porcentual calculada entre el trimestre de referencia y el trimestre inmediatamente anterior. Se calcula mediante el uso de series desestacionalizadas.
- **Variación anual:** variación porcentual calculada entre el trimestre del año en referencia y el mismo trimestre del año anterior.
- **Serie desestacionalizada:** aquella a la que se le han eliminado los componentes estacionales y feriados móviles. Esta serie permite comparar evoluciones entre períodos sucesivos, libre del efecto de eventos que se repiten con alguna periodicidad en el año.

Convención utilizada:

PIB: Producto Interno Bruto