

## Comunicado de prensa

21-06-2012

**Bogotá D.C. junio 21 de 2012**  
**Oficina de prensa**  
**DANE**

### Producto Interno Bruto - Primer Trimestre de 2012

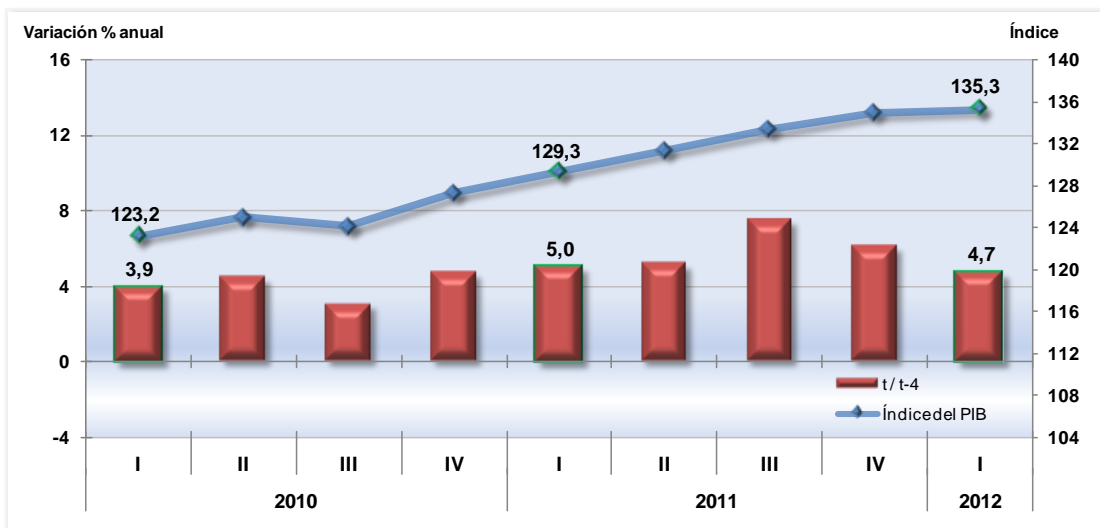
#### 1. PIB POR EL LADO DE LA OFERTA

*En el primer trimestre de 2012 el PIB creció en 4,7% con relación al mismo trimestre de 2011. Frente al trimestre inmediatamente anterior, el PIB aumentó en 0,3%.*

#### 1.1 SÍNTESIS ANUAL

En el primer trimestre del año 2012 la economía colombiana creció en 4,7% con relación al mismo trimestre de 2011. Frente al trimestre inmediatamente anterior, el PIB aumentó en 0,3%.

**Gráfico 1**  
**Producto Interno Bruto**  
**2010 / I - 2012 / I**



Fuente: DANE - Dirección de Síntesis y Cuentas Nacionales



Código N° 0001-I

Detección de Requerimientos, Diseño, producción, análisis y difusión de las siguientes investigaciones estadísticas periódicas: Encuesta Continua de Hogares; Índice de Precios al Consumidor; Muestra Mensual Manufacturera; Comercio Exterior; Índice de Costos de Construcción de Vivienda; Índice de Costos de Construcción Privada; Censo de Edificaciones; Muestra Mensual de Comercio al por Menor; Encuesta Anual de Servicios; Encuesta Anual Manufacturera; Encuesta Anual de Comercio; Diseño del Censo General; Encuesta Nacional Agropecuaria - Muestra de Areas; Nomenclaturas y Clasificaciones; Cuentas Inmobiliarias; Estadísticas Licencias de Construcción; Índice de Costos de la Educación Superior Privada; Encuesta de Microestablecimientos de Comercio, Servicios e Industria; Estadísticas Vitales; Proyecciones de Población y Estudios Demográficos e Informe de Cuentas Económicas Regionales; Índice por tipo de edificaciones nuevas; Índice de precios de vivienda nueva; cartera hipotecaria de vivienda; índice de salarización predial; Encuesta de desempleo individual; Encuesta de sacrificio de ganado; Encuesta de arce y Cuentas Regionales; Servicio de Asesoría en Planificación Estadística.

ISO - 9001:2000



**Director del Departamento**  
Jorge Raúl Bustamante  
Roldán

**Subdirector**  
Christian Jaramillo  
Herrera

**Directora de Síntesis y Cuentas Nacionales**  
Ana Victoria Vega Acevedo

## Comunicado de prensa

21-06-2012

### 1.1.1. COMPORTAMIENTO ANUAL

El crecimiento observado en la economía colombiana durante el primer trimestre de 2012 en 4,7%, fue menor al observado en el mismo periodo de 2011, el cual registró una variación de 5,0%. En otros trimestres del año anterior las variaciones del PIB fueron: 5,1% en el segundo; 7,5% en el tercero y 6,1% en el cuarto.

#### 1.1.1.1. Comportamiento sectorial del PIB

Al analizar el resultado del PIB en el primer trimestre de 2012, comparado con el mismo periodo de 2011 por grandes ramas de actividad, se observaron las siguientes variaciones: 12,4% en explotación de minas y canteras; 6,7% en establecimientos financieros, seguros, actividades inmobiliarias y servicios a las empresas; 6,1% en transporte, almacenamiento y comunicaciones; 4,6% en comercio, reparación, restaurantes y hoteles; 4,4% en suministro de electricidad, gas y agua; 3,4% en servicios sociales, comunales y personales; 0,6% en industrias manufactureras; -0,4% en agricultura, ganadería, caza, silvicultura y pesca; y -0,6% en construcción. Por su parte, los impuestos, derechos y subvenciones, en conjunto, aumentaron 9,1%.

### Cuadro 1 Comportamiento del PIB por Ramas de Actividad Económica 2012 - I / 2011 - I

Variación porcentual anual - Series desestacionalizadas

Ramas de actividad	Variación porcentual
Agricultura, ganadería, caza, silvicultura y pesca	-0,4
Explotación de minas y canteras	12,4
Industrias manufactureras	0,6
Suministro de electricidad, gas y agua	4,4
Construcción	-0,6
Comercio, reparación, restaurantes y hoteles	4,6
Transporte, almacenamiento y comunicaciones	6,1
Establecimientos financieros, seguros, actividades inmobiliarias y servicios a las empresas	6,7
Actividades de servicios sociales, comunales y personales	3,4
<b>Subtotal valor agregado</b>	<b>4,3</b>
Impuestos menos subvenciones sobre la producción e importaciones	9,1
<b>PRODUCTO INTERNO BRUTO</b>	<b>4,7</b>

Fuente: DANE - Dirección de Síntesis y Cuentas Nacionales

### 1.1.2. COMPORTAMIENTO TRIMESTRAL

Respecto al cuarto trimestre de 2011, se observaron las siguientes variaciones: 2,0% en suministro de electricidad, gas y agua; 1,7% en transporte, almacenamiento y comunicaciones; 1,6% en establecimientos financieros, seguros, actividades inmobiliarias y servicios a las empresas; 1,3% en el sector agropecuario, silvicultura, caza y pesca; 0,4% en explotación de minas y canteras; 0,0% en industrias manufactureras; -0,5% en comercio, reparación, restaurantes y hoteles; y -9,9% en construcción.

#### Cuadro 2 Comportamiento del PIB por Ramas de Actividad Económica 2012 - I / 2011 - IV

Variación porcentual trimestral - Series desestacionalizadas

Ramas de actividad	Variación porcentual
Agricultura, ganadería, caza, silvicultura y pesca	1,3
Explotación de minas y canteras	0,4
Industrias manufactureras	0,0
Suministro de electricidad, gas y agua	2,0
Construcción	-9,9
Comercio, reparación, restaurantes y hoteles	-0,5
Transporte, almacenamiento y comunicaciones	1,7
Establecimientos financieros, seguros, actividades inmobiliarias y servicios a las empresas	1,6
Actividades de servicios sociales, comunales y personales	0,7
<b>Subtotal valor agregado</b>	<b>0,0</b>
Impuestos menos subvenciones sobre la producción e importaciones	2,8
<b>PRODUCTO INTERNO BRUTO</b>	<b>0,3</b>

Fuente: DANE - Dirección de Síntesis y Cuentas Nacionales

## Comunicado de prensa

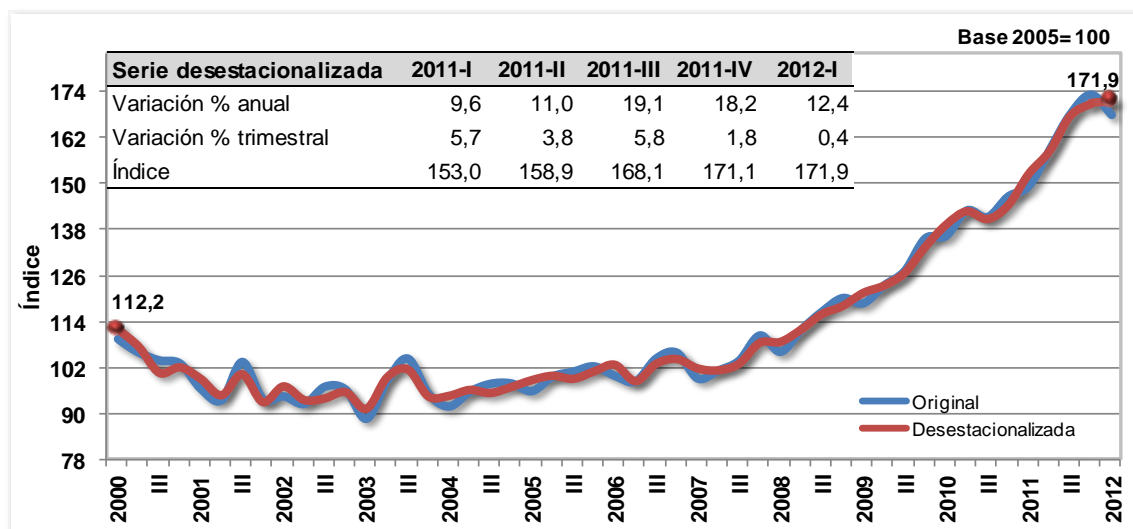
21-06-2012

### 1.2. OFERTA GLOBAL: COMPORTAMIENTO SECTORIAL DEL PIB

#### 1.2.1. EXPLOTACIÓN DE MINAS Y CANTERAS

El comportamiento del valor agregado en el primer trimestre de 2012 respecto al mismo periodo del año anterior, presentó un crecimiento en 12,4%, el cual obedeció a un aumento en el valor agregado de carbón mineral en 14,1%, petróleo crudo, gas natural y minerales de uranio y torio en 10,5%, minerales metálicos en 31,4% y de los minerales no metálicos en 3,1%.

**Gráfico 2**  
**Explotación de minas y canteras**  
**2000 / I - 2012 / I**



Fuente: DANE - Dirección de Síntesis y Cuentas Nacionales

El incremento en el valor agregado de petróleo crudo, gas natural y minerales de uranio y torio estuvo relacionado con el crecimiento de la producción de crudo en 10,4% y de gas natural en 14,1%. Por su parte, el carbón mineral mostró un aumento de la producción en 14,6%.

El valor agregado de los minerales metálicos aumentó debido al crecimiento en la producción de hierro en 50%, de níquel en 63,5%, de oro en 9,2% y de platino y plata en 4,8%. Los minerales no metálicos incrementaron su valor agregado debido a un aumento en la producción de minerales para usos industriales en 4,9%, de esmeraldas en 20,6% y de evaporitas en 100,0%; en tanto que, la producción de rocas y materiales para la construcción disminuyó en 0,3%.

## Comunicado de prensa

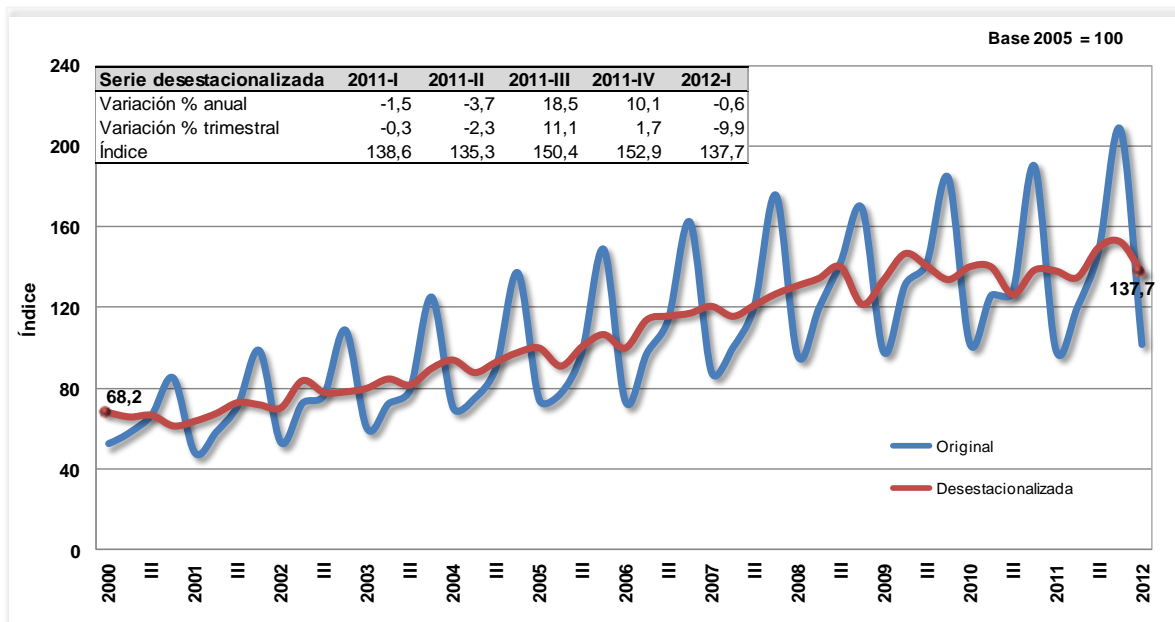
21-06-2012

### 1.2.2. CONSTRUCCIÓN

En el primer trimestre de 2012, el valor agregado del sector de la construcción decreció 0,6% respecto al mismo periodo de 2011. Este resultado obedeció al crecimiento en el valor agregado de edificaciones en 3,5% y a la caída de obras civiles en 8,1%.

Al comparar el comportamiento con el trimestre inmediatamente anterior, el valor agregado de la construcción disminuyó en 9,9%. Este resultado se explica por la caída en el valor agregado de obras civiles en 19,0%, así como de edificaciones en 0,4%.

**Gráfico 3**  
**Sector construcción**  
**2000 / I - 2012 / I**



Fuente: DANE - Dirección de Síntesis y Cuentas Nacionales

De acuerdo con los resultados del censo de edificaciones efectuado por el DANE en las quince principales áreas metropolitanas y urbanas del país al primer trimestre de 2012, se observó una variación anual en el área censada en 16,2%; por tipo de obra, las variaciones fueron las siguientes: 19,9% para las obras en proceso; 14,0% para obras paralizadas y una caída en 1,4% para las obras culminadas. Al interior de las obras en proceso, las obras nuevas crecieron en 36,3%, las que continúan en proceso en 15,6%, y las que reinician proceso en 35,0%. Para el total del área censada, la variación respecto al trimestre inmediatamente anterior fue de 2,2%.

## Comunicado de prensa

21-06-2012

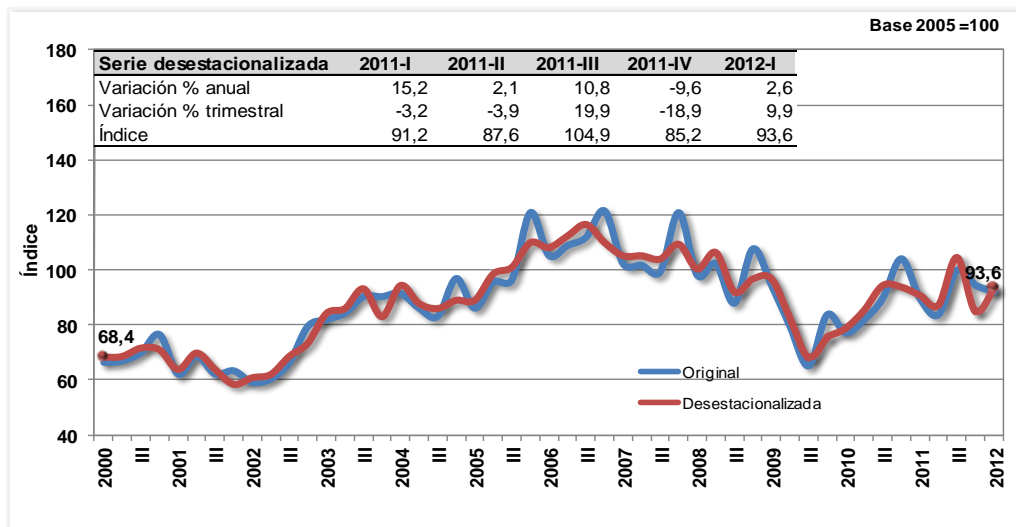
Los resultados del Indicador de Inversión en Obras Civiles -IIOC-, al comparar el primer trimestre de 2012 con el mismo periodo del año 2011, se registró una disminución en 8,1%. Los productos que presentaron decrecimiento en sus inversiones fueron: carreteras, calles, caminos, puentes, carreteras sobreelevadas, túneles y construcción de subterráneos en 13,7%; vías férreas, pistas de aterrizaje y sistemas de transporte masivo en 46,3%; vías de agua, puertos, represas y otras obras portuarias en 0,1%; otras obras de ingeniería civil en 43,1%. Por el contrario, el único grupo con crecimiento fue el de Tuberías para el transporte y Construcciones para la minería y centrales generadoras eléctricas con un crecimiento de 1,7%.

### 1.2.3. TRANSPORTE, ALMACENAMIENTO Y COMUNICACIONES

En el primer trimestre de 2012, el valor agregado del sector transporte, almacenamiento y comunicaciones creció en 6,1% respecto al mismo periodo de 2011. Este comportamiento se explica por el crecimiento de los servicios de transporte terrestre en 5,3%, de los servicios de transporte por vía aérea en 10,6%, de los servicios de transporte complementarios y auxiliares en 7,6% y de los servicios de correos y telecomunicaciones en 6,3%.

El comportamiento en el transporte aéreo se debió al aumento en el movimiento de pasajeros en 12,1%, así como al movimiento de carga en 2,6%.

**Gráfico 4**  
**Transporte aéreo de carga**  
**2000 / I - 2012 / I**

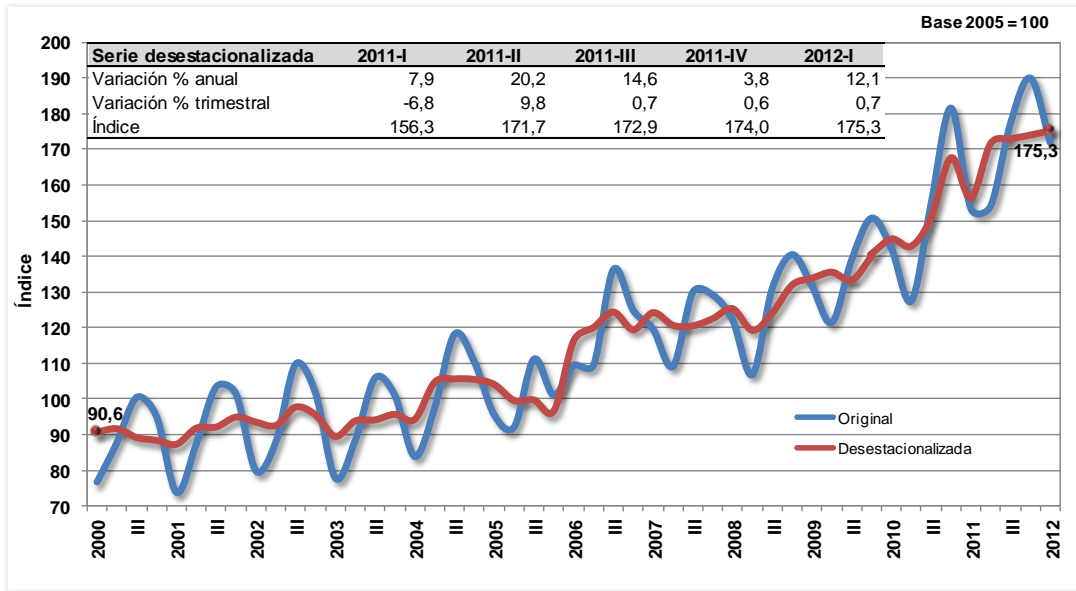


Fuente: DANE - Dirección de Síntesis y Cuentas Nacionales

## Comunicado de prensa

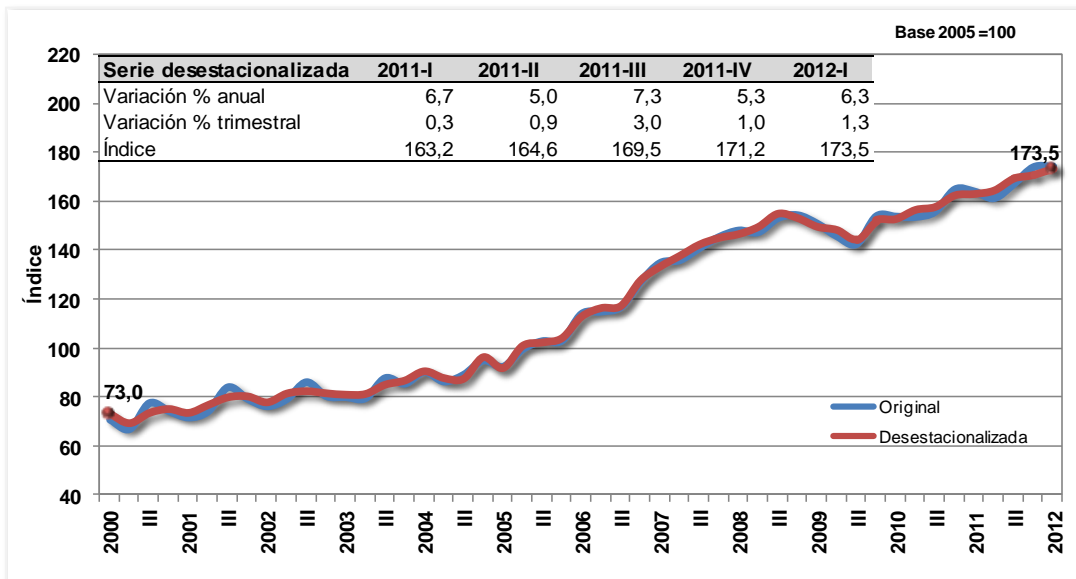
21-06-2012

### Gráfico 5 Transporte aéreo de pasajeros 2000 / I - 2012 / I



Fuente: DANE - Dirección de Síntesis y Cuentas Nacional

### Gráfico 6 Correos y telecomunicaciones 2000 / I - 2012 / I



Fuente: DANE - Dirección de Síntesis y Cuentas Nacionales

## Comunicado de prensa

21-06-2012

Respecto al cuarto trimestre de 2011, el valor agregado del sector creció en 1,7%. Este crecimiento se explica por el aumento de los servicios de transporte por vía terrestre en 2,6%, de los servicios de transporte por vía aérea en 1,6%, de los servicios complementarios y auxiliares al transporte en 2,0%, y de los servicios de correo y telecomunicaciones en 1,3%, respectivamente

### **1.2.4. ESTABLECIMIENTOS FINANCIEROS, SEGUROS, ACTIVIDADES INMOBILIARIAS Y SERVICIOS A LAS EMPRESAS**

Al comparar el valor agregado sectorial del primer trimestre de 2012 frente al mismo período del año anterior, se observó una variación positiva en 6,7%. Este resultado se explica por aumentos de la producción de los servicios de intermediación financiera, de seguros y servicios conexos en 15,3%, de los servicios inmobiliarios y alquiler de vivienda en 3,1% y de los servicios a las empresas en 5,3%.

Respecto al trimestre inmediatamente anterior, el valor agregado de este sector aumentó en 1,6%. Este resultado obedeció a los incrementos en la producción de los servicios de intermediación financiera, de seguros y servicios conexos en 4,1%, de los servicios inmobiliarios y alquiler de vivienda en 0,8% y de los servicios a las empresas en 1,3%.

#### **1.2.4.1. Servicios de intermediación financiera y conexos**

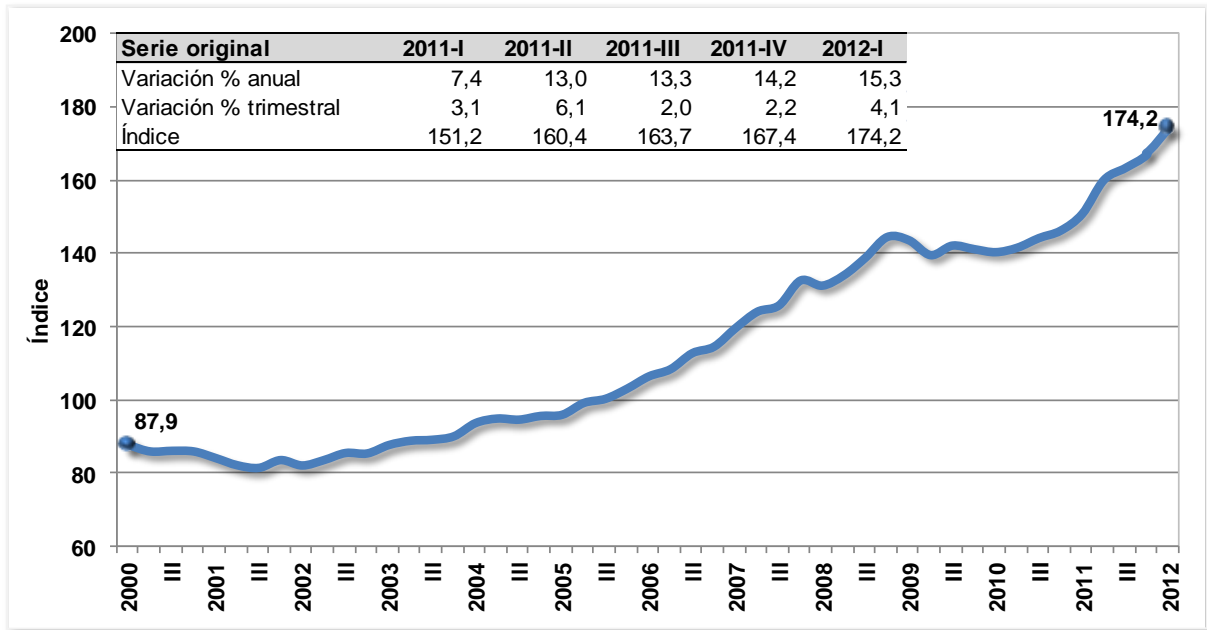
Con relación al primer trimestre de 2011, el valor agregado de los servicios de intermediación financiera, de seguros y servicios conexos aumentó en 15,3%. Esta variación fue resultado de incrementos en los servicios de intermediación financiera medidos indirectamente - SIFMI en 18,5%, de las comisiones y otros servicios de administración financiera en 8,6%, de los servicios de seguros en 13,2% y de los servicios auxiliares de intermediación financiera en 11,5%.



## Comunicado de prensa

21-06-2012

**Gráfico 7**  
**Servicios de Intermediación Financiera**  
**2000 / I - 2012 / I**



Fuente: DANE - Dirección de Síntesis y Cuentas Nacionales

Por su parte, el incremento en el valor agregado de los servicios de intermediación financiera, de seguros y servicios conexos en 4,1% del primer trimestre de 2012 respecto al trimestre anterior, se explica por el crecimiento en los servicios de intermediación financiera medidos indirectamente -SIFMI- en 1,9%, de las comisiones y otros servicios de administración financiera en 3,5%, en los servicios auxiliares de intermediación financiera en 0,4% y por la disminución en los servicios de seguros en 0,8%.

## Comunicado de prensa

21-06-2012

### 1.3. DEMANDA GLOBAL: COMPORTAMIENTO DEL PIB POR COMPONENTES DE DEMANDA

Desde el punto de vista de la demanda, los componentes del PIB presentaron los siguientes comportamientos en el primer trimestre de 2012: 5,2% en el consumo final; 8,3% en la formación bruta de capital y 6,3% de las exportaciones; todos comparados con el primer trimestre de 2011.

El crecimiento en la demanda final es reflejo de lo sucedido en la oferta: el PIB creció en 4,7% y las importaciones en 13,0%, ambos comparados con el mismo periodo del año anterior.

**Cuadro 4**  
**Variación de los componentes**  
**de la oferta y la demanda final**  
**2012 - Primer trimestre**

Variación porcentual (%)	PIB	Importaciones	Consumo Final	Formación Bruta de capital	Exportaciones
2012 - I / 2011 - I	4,7	13,0	5,2	8,3	6,3
2012 - I / 2011 - IV	0,3	1,5	0,2	2,6	0,8

Fuente: DANE - Dirección de Síntesis y Cuentas Nacionales

## Comunicado de prensa

---

21-06-2012

### ***Principales términos utilizados:***

- **Variación trimestral:** es la variación porcentual calculada entre el trimestre de referencia y el trimestre inmediatamente anterior. Se calcula mediante el uso de series desestacionalizadas.
- **Variación anual:** variación porcentual calculada entre el trimestre del año en referencia y el mismo trimestre del año anterior.
- **Serie desestacionalizada:** aquella a la que se le han eliminado los componentes estacionales y feriados móviles. Esta serie permite comparar evoluciones entre períodos sucesivos, libre del efecto de eventos que se repiten con alguna periodicidad en el año.

### ***Convención utilizada:***

**PIB:** Producto Interno Bruto