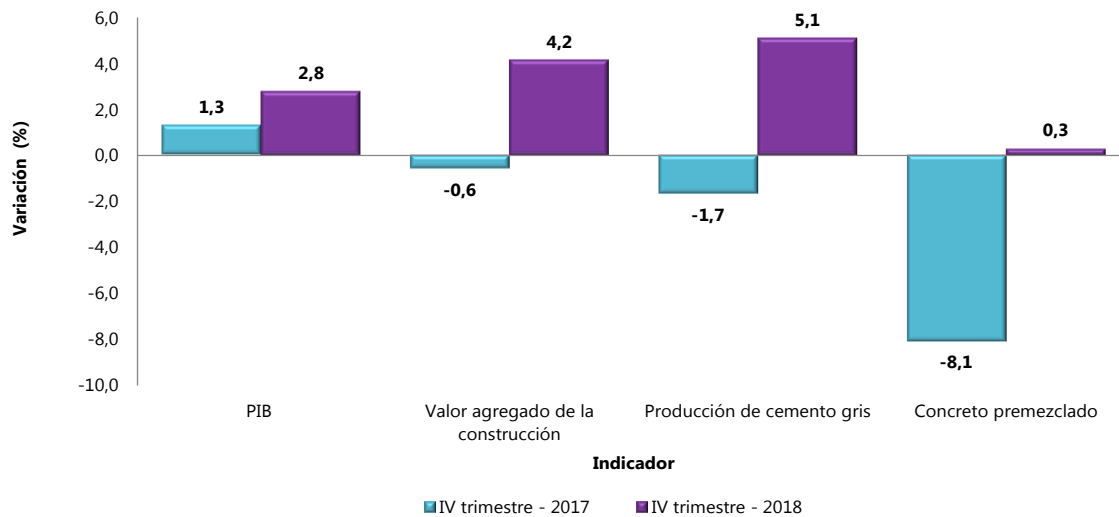


# Indicadores Económicos Alrededor de la Construcción (IEAC)

IV trimestre de 2018<sup>pr</sup>

**Gráfico 1. Variación anual de los indicadores de coyuntura del sector de la construcción IV Trimestre (2017 – 2018<sup>pr</sup>)**



**Fuente:** DANE, IEAC.  
Pr: cifras provisionales

- Introducción
- Indicadores macroeconómicos
- Indicadores de oferta
- Indicadores de demanda
- Precios e Índices
- Notas metodológicas

## INTRODUCCIÓN

El boletín de Indicadores Económicos Alrededor de la Construcción (IEAC), presenta información de 16 investigaciones, categorizadas en indicadores macroeconómicos, oferta, demanda y precios e índices. Los indicadores de construcción se publican considerando las coberturas geográficas disponibles, a partir de las variaciones mensuales y anuales.

**Tabla 1. Indicadores de coyuntura del sector construcción  
IV trimestre de 2018<sup>Pr</sup>**

	Período			Período de referencia
	Actual	Doce meses	Anterior <sup>1</sup>	
<b>MACROECONÓMICOS</b>				
PIB total <sup>β</sup> (variación anual %)	2,8	2,0	2,7	IV trim. 2018
Valor agregado de la rama construcción <sup>β</sup> (variación anual %)	4,2	-0,8	3,0	IV trim. 2018
Valor agregado de obras civiles <sup>β</sup> (variación anual %)	5,5	3,7	-1,7	IV trim. 2018
Valor agregado de edificaciones <sup>β</sup> (variación anual %)	4,4	-2,3	6,2	IV trim. 2018
Valor agregado de actividades especializadas <sup>β</sup> (variación anual %)	1,0	-2,7	2,1	IV trim. 2018
IPC total (variación mensual %)	0,30	3,18	0,12	Diciembre de 2018
IPC vivienda (variación mensual %)	0,30	4,13	0,18	Diciembre de 2018
IPP total (variación mensual %)	0,59	2,72	-1,56	Enero de 2019
Tasa de ocupación total nacional (participación %)	55,3	57,6	58,7	Enero de 2019
<b>OFERTA</b>				
Producción de cemento gris (variación anual %)	2,2	1,3	6,8	Enero de 2019
Área causada <sup>Δ</sup> (variación anual %)	-2,1	-3,9	0,1	IV trim. 2018
Área licenciada de edificaciones <sup>¶</sup> (variación anual %)	-20,0	-4,9	1,7	Diciembre de 2018
Área iniciada de edificaciones <sup>¶</sup> (variación anual %)	-0,5	-12,8	-9,5	IV trim. 2018
Área culminada de edificaciones <sup>¶</sup> (variación anual %)	11,4	22,0	36,3	IV trim. 2018
<b>DEMANDA</b>				
Despachos de cemento gris (variación anual %)	1,0	0,3	2,6	Enero de 2019
Concreto Premezclado <sup>Σ</sup> (variación anual %)	-2,4	-3,9	-1,1	Diciembre de 2018
Valor de los créditos desembolsados para vivienda <sup>∞</sup> (variación anual %)	0,6	9,3	5,0	IV trim. 2018
Número de créditos desembolsados para vivienda (variación anual %)	-7,9	-0,7	2,1	IV trim. 2018
Saldo de capital de la cartera hipotecaria de vivienda (variación anual %)	10,8	9,8	9,6	IV trim. 2018
Número de créditos de la cartera hipotecaria de vivienda (variación anual %)	5,6	4,4	4,2	IV trim. 2018
<b>PRECIOS E ÍNDICES</b>				
Índice de precios de vivienda nueva (variación anual %)	8,11	NA	7,59	IV trim. 2018
Índice de costos de la construcción de vivienda (variación mensual %)	0,74	2,25	0,09	Enero de 2019
Índice de costos de la construcción pesada (variación mensual %)	0,85	3,29	0,11	Enero de 2019
Indicador de inversión en obras civiles (variación anual %)	5,3	-0,9	-1,7	IV trim. 2018
IPP materiales de construcción <sup>2</sup> (variación mensual %)	0,17	2,45	0,21	Enero de 2019

Fuente: Departamento Administrativo Nacional de Estadística (DANE).

<sup>1</sup>. El período anterior se refiere a la variación anual o mensual, del trimestre o mes inmediatamente anterior.

<sup>2</sup>. Este nivel de desagregación corresponde a la Clasificación según Uso o Destino Económico (CUODE).

<sup>∞</sup>. Precios corrientes

<sup>β</sup>. Precios constantes, año base 2015.

<sup>Σ</sup> Concreto producido por la industria en el país

<sup>¶</sup> La cobertura del Censo de Edificaciones corresponde a 16 áreas (doce áreas urbanas, tres metropolitanas y Cundinamarca).

<sup>Δ</sup>. Serie empalmada

<sup>¶</sup> La cobertura corresponde a 302 municipios

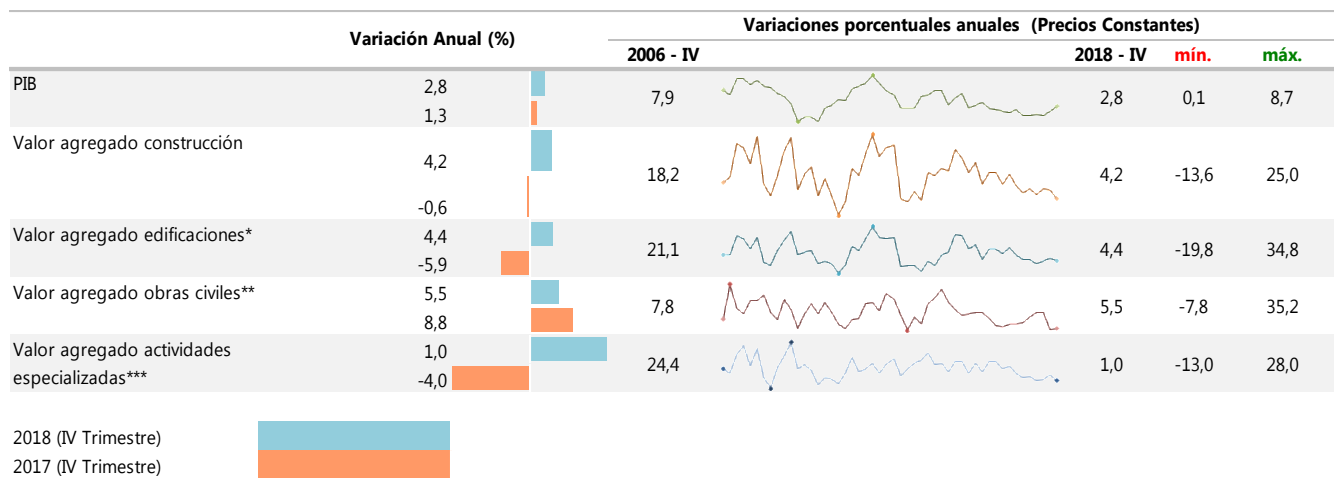
Nota: La diferencia de la suma de las variables, obedece al sistema de aproximación en el nivel de los dígitos trabajados en el índice.

## 1. INDICADORES MACROECONÓMICOS

### 1.1 Producto Interno Bruto (PIB) <sup>1</sup>

En el cuarto trimestre de 2018 (octubre-diciembre), el PIB a precios constantes aumentó 2,8% con relación al mismo trimestre de 2017. Al analizar el resultado del valor agregado por grandes ramas de actividad, se observa un incremento de 4,2% del valor agregado del sector construcción. Este resultado se explica principalmente por la variación anual positiva en los subsectores de Construcción de edificaciones residenciales y no residenciales (4,4%) y el valor agregado de las obras civiles (5,5%).

**Gráfico 2. Variación anual del PIB total, valor agregado construcción y subsectores (a precios constantes) 2006 (IV trimestre) – 2018<sup>Pr</sup> (IV trimestre)**



**Fuente:** DANE, Cuentas trimestrales.

Pr: cifras provisionales

Nota: La diferencia de la suma de las variables, obedece al sistema de aproximación en el nivel de los dígitos trabajados en el índice.

\* El valor agregado de edificaciones incluye construcción de edificaciones residenciales y no residenciales.

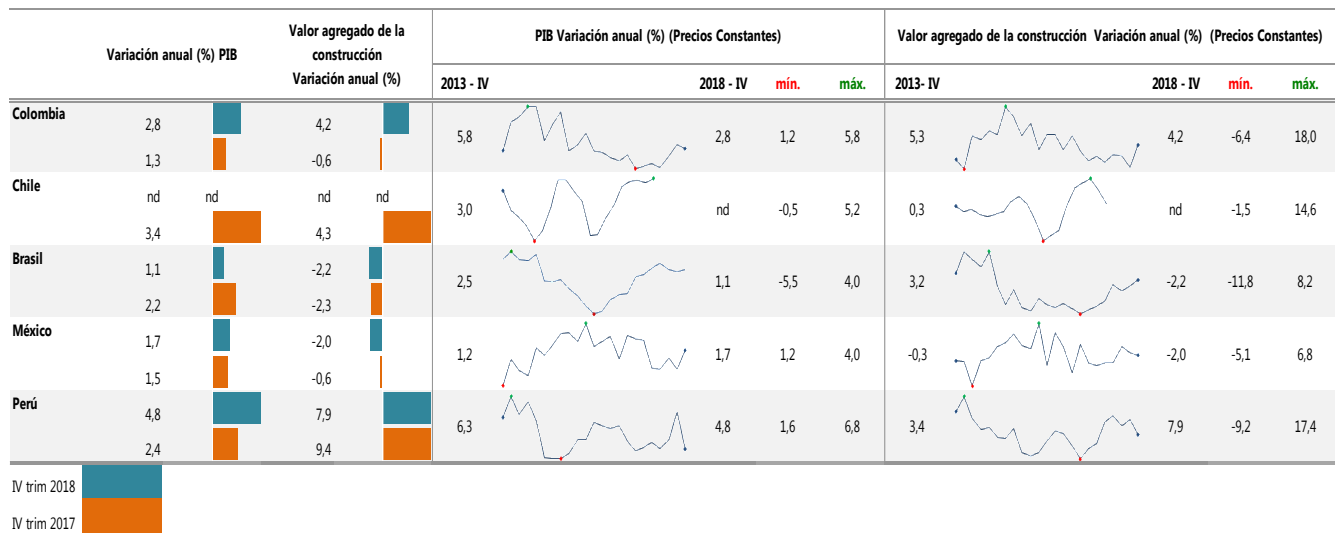
\*\* Incluye construcción de carreteras y vías de ferrocarril, de proyectos de servicio público y de otras obras de ingeniería civil.

\*\*\* A partir del primer trimestre del año 2018 se realiza cambio del año base a 2015 y se incorpora actividades especializadas para la construcción de edificaciones y obras de ingeniería civil (Alquiler de maquinaria y equipo de construcción con operadores).

<sup>1</sup> Para ampliar información sobre PIB consulte: <http://www.dane.gov.co/index.php/estadisticas-por-tema/cuentas-nacionales/cuentas-nacionales-trimestrales>.

Al analizar el crecimiento del Producto Interno Bruto (PIB), para el cuarto trimestre de 2018 (octubre-diciembre) frente al cuarto trimestre del año anterior para algunos países de América Latina, si bien se observan tasas de crecimiento positivas, el mayor incremento es presentado por Perú (4,8%) y Colombia (2,8%). En lo referente al valor agregado de la construcción, se mantiene la tendencia observada en el PIB total, destacando el crecimiento de Perú (7,9%) y Colombia (4,2%).

**Gráfico 3. PIB total, valor agregado de la rama construcción para principales países de Latinoamérica<sup>2</sup>**  
**Variación anual**  
**2013 (IV trimestre) – 2018<sup>Pr</sup> (IV trimestre)**



**Fuente:** DANE, IBGE (Brasil), INEGI (México), INEI (Perú), Banco central de Chile (CHILE).

Pr: cifras provisionales

Nota: La diferencia de la suma de las variables, obedece al sistema de aproximación en el nivel de los dígitos trabajados en el índice.

Nd: Dato no disponible.

<sup>2</sup> Para ampliar información sobre PIB Latinoamérica consulte:

<http://www.dane.gov.co/index.php/estadisticas-por-tema/cuentas-nacionales/cuentas-nacionales-trimestrales>

<http://www3.inegi.org.mx/sistemas/tabuladosbasicos/tabdirecto.aspx?c=33704>

[http://si3.bcentral.cl/Siete/secure/cuadros/arboles.aspx?idCuadro=CCNN2008\\_P0\\_V2](http://si3.bcentral.cl/Siete/secure/cuadros/arboles.aspx?idCuadro=CCNN2008_P0_V2)

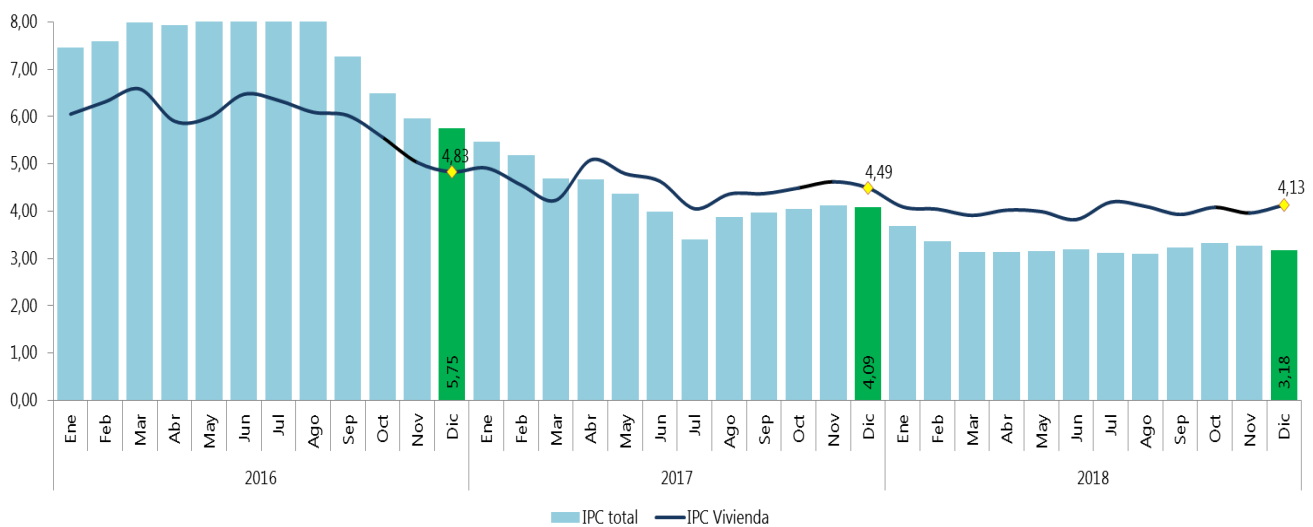
<http://www.bcrp.gob.pe/estadisticas/cuadros-trimestrales-historicos.html>

[http://www.ibge.gov.br/home/estatistica/indicadores/pib/pib-vol-val\\_201603\\_2.shtm](http://www.ibge.gov.br/home/estatistica/indicadores/pib/pib-vol-val_201603_2.shtm)

## 1.2 IPC (Total y Vivienda)<sup>3</sup>

En diciembre de 2018 se observó una variación mensual de 0,30%, tanto para el IPC total como para el IPC Vivienda. A su vez, la variación anual del IPC total fue de 3,18% y el IPC de vivienda 4,13%.

**Gráfico 4. Variación anual (doce meses) del IPC total e IPC vivienda 2016 (enero) – 2018<sup>Pr</sup> (diciembre)**



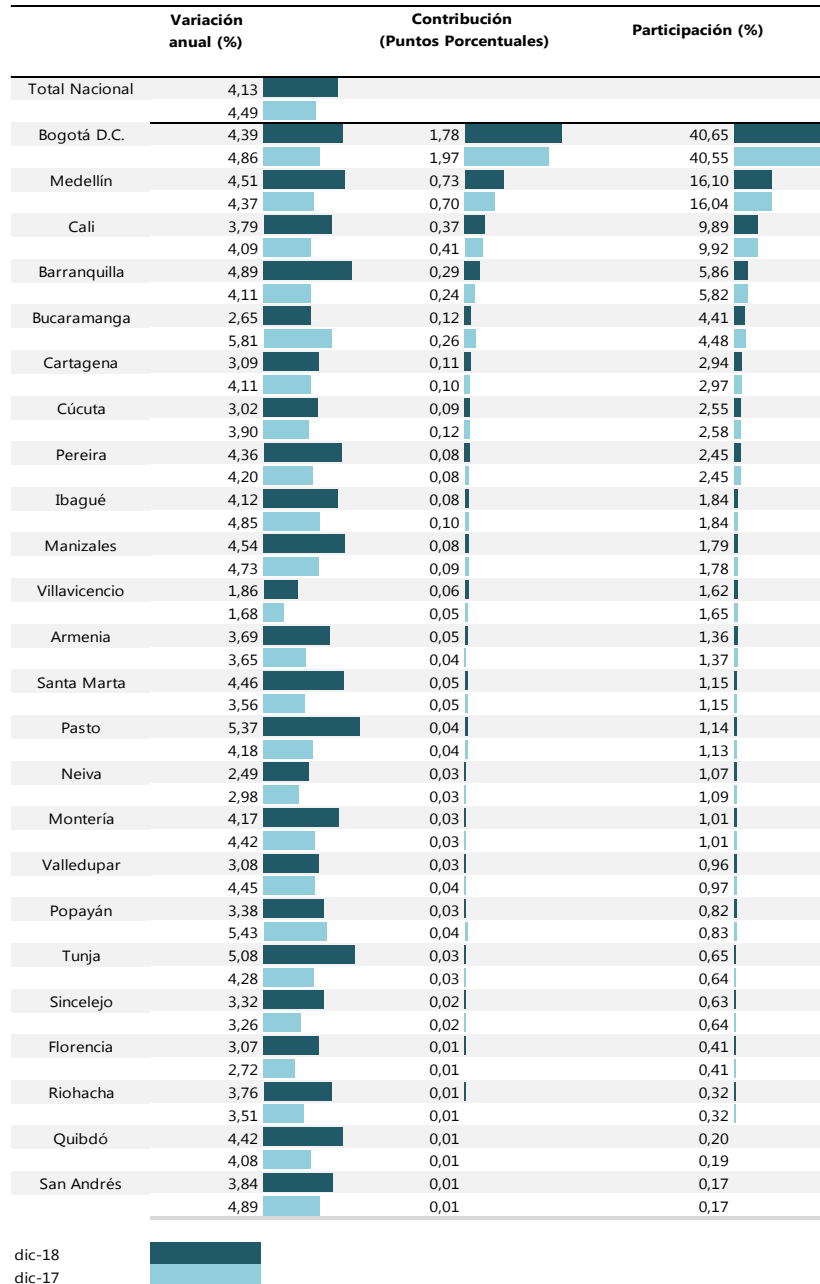
**Fuente:** DANE, IPC.

Nota: La diferencia de la suma de las variables, obedece al sistema de aproximación en el nivel de los dígitos trabajados en el índice.

En diciembre de 2018 frente a diciembre de 2017, el IPC de vivienda registró las mayores contribuciones en: Bogotá (4,39%), Medellín (4,51%), Cali (3,79%), Barranquilla (4,89%) y Bucaramanga (2,65%), aportando en conjunto 3,29 puntos porcentuales a la variación anual total del IPC de vivienda (Gráfico 5).

<sup>3</sup> Para ampliar información sobre la variación mensual del IPC (total y vivienda) en este link: <http://www.dane.gov.co/index.php/estadisticas-por-tema/precios-y-costos/indice-de-precios-al-consumidor-ipc>

**Gráfico 5. Variación, contribución y participación anual del IPC vivienda según ciudades 2017– 2018<sup>pr</sup> (Diciembre)**



**Fuente:** DANE, IPC.

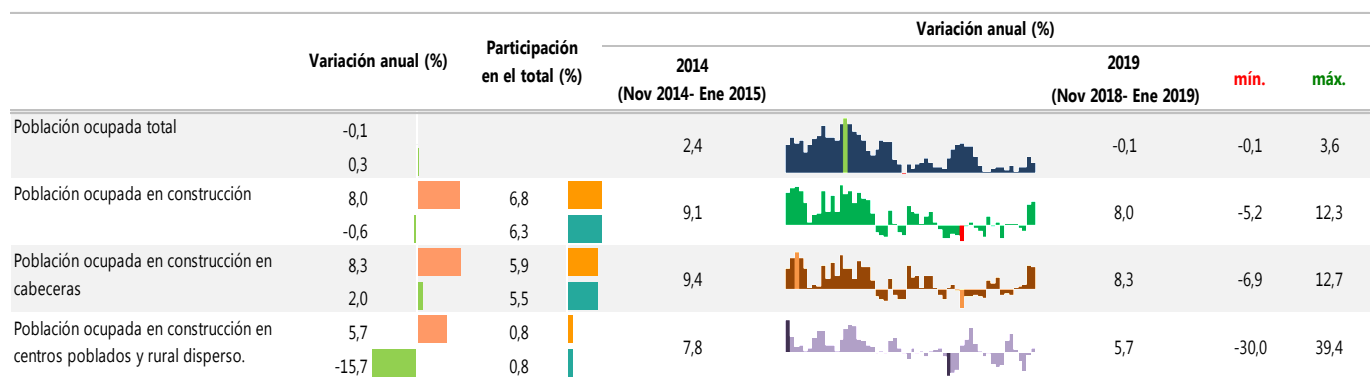
Nota: La diferencia de la suma de las variables, obedece al sistema de aproximación en el nivel de los dígitos trabajados en el índice.

## 1.3 Empleo<sup>4</sup>

En el trimestre móvil noviembre 2018 - enero de 2019, el número de ocupados en el total nacional fue 22.355 miles de personas. La Construcción como rama de actividad económica participó con el 6,8% de los ocupados. Respecto al trimestre móvil noviembre 2017 - enero 2018, la población ocupada en el total nacional disminuyó 0,1%, mientras que los ocupados en la rama de Construcción aumentaron 8,0%.

Para el trimestre móvil noviembre 2018 - enero 2019, 1.514 miles de personas estaban ocupadas en la rama de la Construcción; de estos el 87,6% estaban ubicados en las cabeceras (1.327 miles de personas) y el 12,4% (187 miles de personas) en centros poblados y rural disperso.

**Gráfico 6. Variación y participación anual de la población ocupada y en la rama de actividad construcción 2014-2019 (noviembre 2018 – enero 2019<sup>Pr</sup>)**



(Nov 2018 - Ene 2019)

(Nov 2017 - Ene 2018)

**Fuente:** DANE, GEIH.

Pr: Cifras provisionales

Nota: La diferencia de la suma de las variables, obedece al sistema de aproximación en el nivel de los dígitos trabajados en el índice.

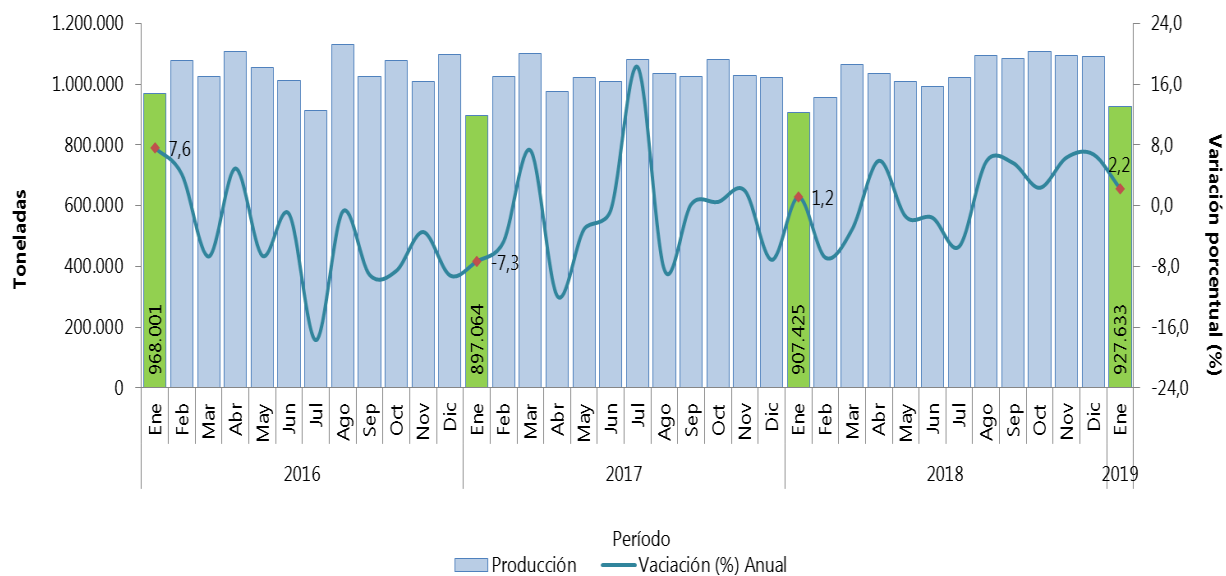
<sup>4</sup> Para ampliar información sobre empleo consulte: <http://www.dane.gov.co/index.php/estadisticas-por-tema/mercado-laboral/empleo-y-desempleo>

## 2. INDICADORES DE OFERTA

### 2.1 Producción de Cemento Gris<sup>5</sup>

En enero de 2019, la producción total de cemento gris en el país alcanzó 927.633 toneladas, con un aumento de 2,2% respecto a enero de 2018. A su vez, los despachos nacionales de cemento aumentaron 1,0% en contraste con enero de 2018.

**Gráfico 7. Producción de cemento gris (toneladas y variación anual de la producción) 2016 (enero) – 2019<sup>Pr</sup> (enero)**



**Fuente:** DANE, ECG.

Pr: cifras provisionales

Nota: La diferencia de la suma de las variables, obedece al sistema de aproximación en el nivel de los dígitos trabajados en el índice.

\* En el área de Bogotá incluye los despachos de Bogotá D.C., Funza, Mosquera, Soacha y Chía.

\*\* En el grupo resto se encuentran agrupados los departamentos de: Amazonas, Arauca, Caquetá, Chocó, Guainía, Guaviare, La Guajira, Putumayo, Quindío, San Andrés, Sucre, Vaupés y Vichada.

<sup>5</sup> Para ampliar información sobre cemento gris consulte: <http://www.dane.gov.co/index.php/estadisticas-por-tema/construccion/estadisticas-de-cemento-gris>

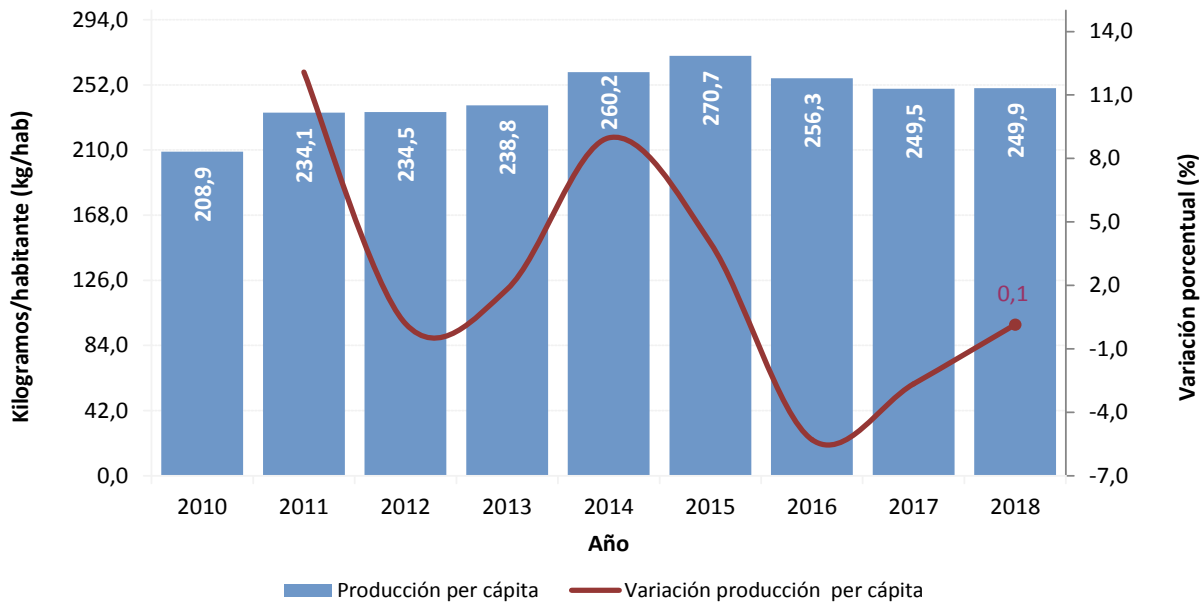


Durante 2018 la producción per cápita de cemento gris fue 249,9 kilogramos por habitante con un aumento de 0,1%, con respecto a la producción de 2017 (249,5 kilogramos por habitante).

**Gráfico 8. Producción per cápita (kilogramo / habitante)\***

**Total Nacional**

**2010 – 2018<sup>Pr</sup> (diciembre)**



**Fuente:** DANE, ECG

Pr: Cifras provisionales

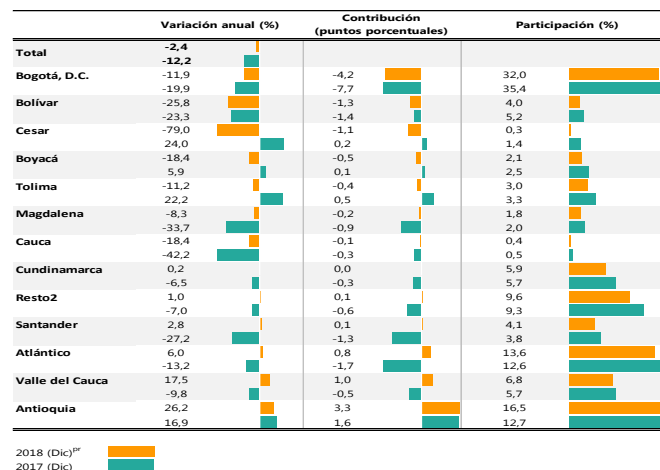
\* La producción per cápita equivale al volumen de cemento gris, generado durante el año (enero – diciembre) expresado en kilogramos, sobre el número Nacional de habitantes publicado en la serie de población 1985 – 2020 estimada por el DANE.

## 2.2 Producción de Concreto Premezclado

En diciembre de 2018, la producción de concreto premezclado fue 513 mil metros cúbicos y registró un decrecimiento de 2,4% con relación a diciembre de 2017. Este comportamiento es explicado principalmente por la caída en la producción anual de Bogotá D.C (-11,9%) y los departamentos de Bolívar (-25,8%), Cesar (-79,0%) y Boyacá (-18,4%), quienes restaron en conjunto 7,1 puntos porcentuales a la variación total. En contraste los departamentos de Antioquia, Valle del Cauca y atlántico presentaron un aumento en la variación anual de (26,2%), (17,5%) y (6,0%), quienes en conjunto sumaron 5,1 puntos porcentuales a la variación total.

La producción de concreto premezclado se concentró en los departamentos de Bogotá, D.C (32,0%), Antioquia (16,5%) y Atlántico (13,6%).

**Gráfico 9. Variación, contribución y participación anual de la producción total de concreto premezclado según departamentos (metros cúbicos) 2017– 2018<sup>Pr</sup> (diciembre)**



**Fuente:** DANE, EC.

Pr: cifras provisionales

Nota: La diferencia de la suma de las variables, obedece al sistema de aproximación en el nivel de los dígitos trabajados en el índice.

\* Incluye la producción de concreto premezclado con los destinos a Bogotá, Soacha, Funza, Chía y Mosquera.

\*\* En resto se encuentran agrupados los departamentos de: (Amazonas, Arauca, Caldas, Caquetá, Casanare, Córdoba, Chocó, Guainía, Guaviare, Huila, La Guajira, Meta, N. de Santander, Nariño, Putumayo, Quindío, Risaralda, San Andrés, Sucre, Vaupés y Vichada).

## 2.3 Licencias de Construcción<sup>6</sup> y Censo de Edificaciones

En diciembre de 2018, se licenciaron 1.892.100 m<sup>2</sup> lo que significó una disminución de 20,0% del área total aprobada con respecto a diciembre de 2017. El área aprobada para vivienda presentó una disminución de 14,6% respecto a 2017, al pasar del 1.599.591 m<sup>2</sup> a 1.366.667 m<sup>2</sup> registrados en diciembre de 2018. Este resultado obedece a la reducción del 27,8% en el área aprobada para vivienda de interés social y de 9,4% para la vivienda diferente de interés social.

**Gráfico 10. Variación, contribución y participación anual del área aprobada total y para vivienda 302 municipios 2016 (diciembre) – 2018<sup>Pr</sup> (diciembre)**

	Variación anual (%)	Participación en total (%)	Contribución (Puntos porcentuales)	Área aprobada (M <sup>2</sup> )		
				2016 (Diciembre)	2018 (Diciembre)	mín. máx.
Área total aprobada	-20,0			2.873.510	1.892.100	1.400.907 2.873.510
Área aprobada para vivienda	-17,7			2.112.567	1.366.667	1.082.808 2.112.567
Área total aprobada para vivienda VIS	-27,8	17,1	-5,2	599.908	322.625	172.072 599.908
Área total aprobada para vivienda No VIS	-25,5	18,9	-5,3	1.512.659	1.044.042	674.526 1.512.659
Área total aprobada otros destinos	-9,4	55,2	-4,6	760.943	525.433	318.099 766.743
	-23,8	48,7	-12,5			
	-31,5	27,8	-10,2			
	0,8	32,4	0,2			

Fuente: DANE, ELIC.

Pr: cifras provisionales

Nota: La diferencia de la suma de las variables, obedece al sistema de aproximación en el nivel de los dígitos trabajados en el índice.

<sup>6</sup> La cobertura para licencias de construcción corresponde a 302 municipios. Para ampliar información sobre licencias de construcción consulte: <http://www.dane.gov.co/index.php/estadisticas-por-tema/construccion/licencias-de-construccion>

En diciembre de 2018, se licenciaron 15.189 soluciones de vivienda; 5.286 viviendas de interés social (VIS) y 9.903 viviendas diferentes a interés social, lo cual representó una variación en el número de unidades aprobadas para vivienda de interés social de -25,5% y para vivienda diferente de interés social de -5,3%.

**Gráfico 11. Variación, contribución y participación anual del número de viviendas licenciadas  
302 municipios  
2016 (diciembre) – 2018<sup>Pr</sup> (diciembre)**

	Variación anual (%)	Participación en total (%)	Contribución (Puntos porcentuales)	Unidades de vivienda aprobadas		
				2016 (Diciembre)	2018 (Diciembre)	mín. máx.
Numero de viviendas aprobadas	-13,5 -23,4			22.918	15.189	11.303 22.918
Numero de viviendas aprobadas VIS	-25,5 -29,0	34,8 40,4	-10,3 -12,6	9.992	5.286	2.616 9.992
Numero de viviendas aprobadas No VIS	-5,3 -19,1	65,2 59,6	-3,2 -10,8	12.926	9.903	6.289 12.926

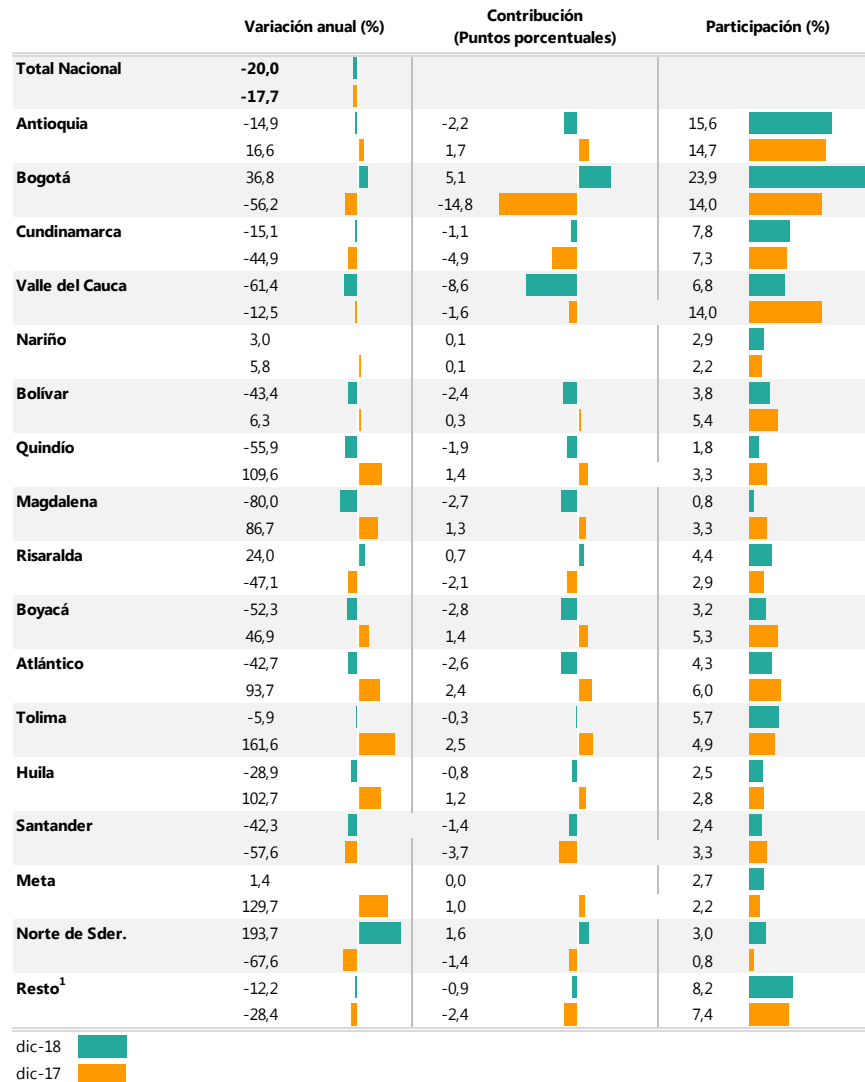
dic-18   
dic-17 

**Fuente:** DANE, ELIC.

Pr: cifras provisionales

Nota: La diferencia de la suma de las variables, obedece al sistema de aproximación en el nivel de los dígitos trabajados en el índice.

**Gráfico 12. Variación, contribución y participación anual del área aprobada  
302 municipios  
2017 – 2018<sup>Pr</sup> (diciembre)**



**Fuente:** DANE, ELIC.

Pr: cifras provisionales

Nota: La diferencia de la suma de las variables, obedece al sistema de aproximación en el nivel de los dígitos trabajados en el índice.

\* Los resultados que se presentan en este boletín cubren 302 municipios en 32 departamentos. Para más información remitirse a las notas metodológicas.

<sup>1</sup> Resto incluye los departamentos de Amazonas, Arauca, Caquetá, Chocó, Guainía, Guaviare, La Guajira, Putumayo, Quindío, San Andrés, Sucre, Vaupés y Vichada.

En el cuarto trimestre de 2018 (octubre-diciembre), para las áreas de cobertura del Censo de Edificaciones<sup>7</sup>, el 65,8% del área censada se encontraba en proceso de construcción, el 20,6% estaba paralizada y el 13,6% había culminado su actividad.

En el cuarto trimestre de 2018 (octubre-diciembre), el área en proceso disminuyó 15,3% al registrar 4.582.071 m<sup>2</sup> menos, con relación al mismo trimestre de 2017. Así mismo, el área paralizada aumentó 6,5% al registrar 486.064 m<sup>2</sup> más con relación al mismo trimestre de 2017. A su vez, el área culminada creció 11,4%, al registrar 539.149 m<sup>2</sup> más con relación al mismo trimestre de 2017.

**Gráfico 13. Variación, contribución y participación anual del área culminada, en proceso y paralizada, según áreas de cobertura IV trimestre 2018<sup>P</sup>**

	Área culminada			Área en proceso			Área paralizada		
	Variación Anual (%)	Contribución (Puntos porcentuales)	Participación (%)	Variación Anual (%)	Contribución (Puntos porcentuales)	Participación (%)	Variación Anual (%)	Contribución (Puntos porcentuales)	Participación (%)
<b>Total Nacional</b>	11,4			-15,3			6,5		
Bogotá D.C.	-6,4	-1,7	22,1	-9,4	-2,2	25,7	-2,9	-0,4	12,3
Medellín AM <sup>1</sup>	105,9	14,9	25,9	-13,5	-3,0	22,8	-6,1	-1,0	14,5
Cundinamarca <sup>2</sup>	-3,8	-0,5	12,3	-11,4	-1,0	9,5	7,9	0,7	9,3
Cali AU <sup>2</sup>	21,7	1,9	9,4	-7,1	-0,5	8,2	8,6	1,3	15,0
Barranquilla AU <sup>3</sup>	26,0	2,2	9,5	-27,3	-2,6	8,2	27,5	2,7	11,5
Bucaramanga AM <sup>4</sup>	-31,7	-2,4	4,6	-35,4	-2,0	4,4	16,0	1,3	8,6
Pereira AU <sup>5</sup>	-26,4	-0,9	2,3	8,3	0,1	2,3	-23,4	-0,7	2,1
Armenia AU	-54,0	-1,1	0,9	-6,1	-0,1	2,6	35,7	0,8	3,0
Cartagena AU <sup>4</sup>	-29,7	-1,3	2,8	-15,4	-0,9	5,8	36,3	1,7	6,0
Ibagué AU	-13,0	-0,4	2,3	-25,2	-0,8	2,9	14,1	0,2	1,3
Cúcuta AM <sup>8</sup>	55,5	0,7	1,8	-17,2	-0,2	1,4	5,6	0,3	4,9
Manizales AU <sup>8</sup>	77,7	0,9	1,7	-31,3	-0,6	1,6	12,2	0,2	1,6
Villavicencio AU	51,8	0,6	1,5	-24,3	-0,3	0,9	-16,4	-0,9	4,2
Neiva AU	-18,3	-0,2	0,9	-32,1	-0,2	0,6	-25,5	-0,7	1,9
Pasto AU	-38,0	-0,8	1,2	-8,0	-0,2	2,1	75,3	0,7	1,4
Popayán AU	-18,0	-0,2	0,9	-37,9	-0,5	1,0	19,0	0,4	2,4

**Fuente:** DANE, CEED.

P: cifra provisional

Nota: La diferencia de la suma de las variables, obedece al sistema de aproximación en el nivel de los dígitos trabajados en el índice.

1 Incluye: Medellín, Bello, Envigado, Itagüí, Sabaneta, Estrella, Caldas, Copacabana, Girardota, Barbosa y Rionegro.

2 Incluye: Cali, Yumbo Palmira y Jamundí.

3 Incluye: Barranquilla, Soledad, Malambo, Galapa y Puerto Colombia.

4 Incluye: Bucaramanga, Floridablanca, Girón y Piedecuesta.

5 Incluye: Pereira y Dosquebradas.

6 Incluye: Cartagena, Mamonal y Turbaco.

7 Incluye: Cúcuta, Los Patios, Villa del Rosario y El Zulia.

8 Incluye: Manizales y Villa María.

9 Incluye: Soacha, Cajicá, Chía, Cota, Facatativá, Funza, Fusagasugá, La Calera, Madrid, Mosquera, Sopo y Zipaquirá.

<sup>7</sup> La cobertura del Censo de Edificaciones corresponde a 16 áreas (doce áreas urbanas, tres metropolitanas y Cundinamarca).



### 3. INDICADORES DE DEMANDA

#### 3.1 Despachos de Cemento Gris<sup>8</sup>

En el mes de enero de 2019 se despacharon 918.346 toneladas de cemento gris al mercado nacional, lo que representó un aumento de 1,0% respecto a enero de 2018. Este resultado se explicó principalmente por los aumentos en los canales de distribución Concreteras (3,5%) y Comercialización (1,2%), los cuales aportaron en conjunto 1,4 puntos porcentuales a la variación.

**Gráfico 14. Variación, contribución y participación anual de los despachos de cemento gris 2014 – 2019<sup>Pr</sup> (enero)**

	Variación anual (%)	Participación en total (%)	Contribución (puntos porcentuales)	Toneladas			
				2015 (Enero)	2019 (Enero)	min.	máx.
<b>Total</b>	<b>1,0</b>			<b>927.848</b>	<b>918.346</b>	<b>900.005</b>	<b>1.161.601</b>
Concreteras	3,5	21,5	0,7	194.774	197.067	190.440	279.715
Comercialización	1,2	55,3	0,7	504.285	507.450	477.864	592.900
Constructores y contratistas	-0,2	55,1	-0,1	177.343	166.028	165.063	260.223
Fibrocemento	0,6	18,2	0,1	16.991	13.172	10.912	22.236
Prefabricados	-3,8	1,4	-0,2	20.450	25.819	16.346	30.314
Otros*	-15,7	1,7	-0,3	14.006	8.811	5.138	17.969
	46,1	3,1	1,0				
	-5,5	1,0	-0,1				
	17,4	1,0	0,2				

ene-19   
ene-18 

**Fuente:** DANE, ECG.

Pr: cifras provisionales

\* El canal de distribución "otros" incluye los despachos a gobierno, donaciones, consumo interno y ventas a empleados.

Nota: La diferencia de la suma de las variables, obedece al sistema de aproximación en el nivel de los dígitos trabajados en el índice.

<sup>8</sup> Para ampliar información sobre cemento gris consulte:

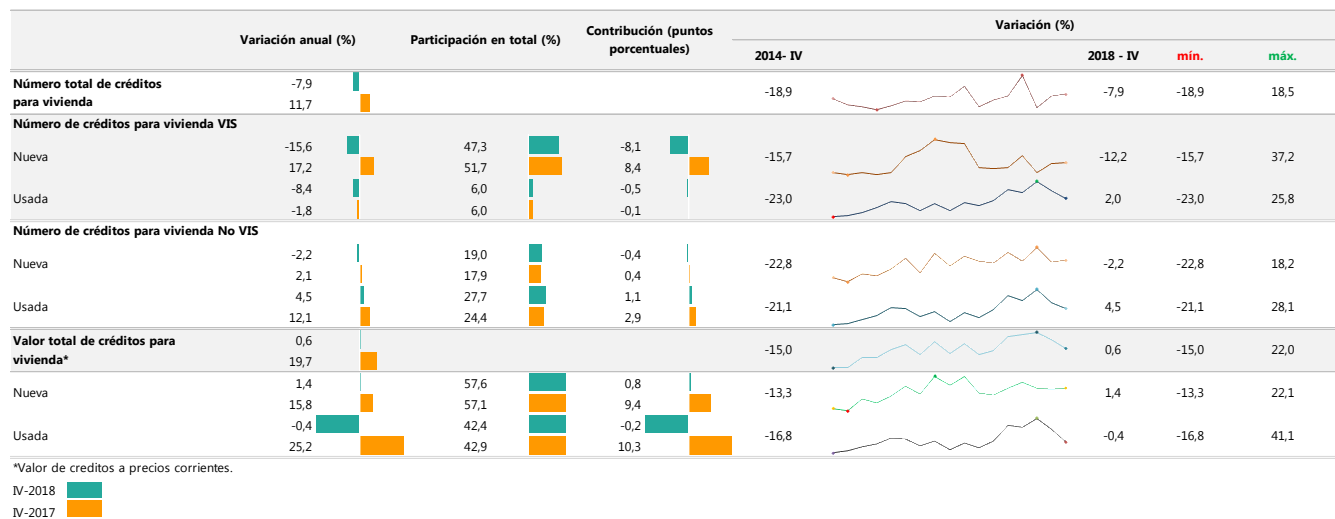
<http://www.dane.gov.co/index.php/estadisticas-por-tema/construccion/estadisticas-de-cemento-gris>

### 3.2 Financiación de Vivienda<sup>9</sup>

En el cuarto trimestre de 2018 (octubre-diciembre), el valor de los préstamos individuales desembolsados para la compra de vivienda nueva y usada alcanzó \$3.221.534 millones de pesos corrientes, con un incremento de 0,6% respecto al mismo trimestre de 2017. El número de viviendas financiadas en el cuarto trimestre de 2018 fue 36.191, lo que representó una disminución de 7,9% en su variación anual.

En el cuarto trimestre de 2018 (octubre-diciembre), frente al cuarto trimestre de 2017 el número de créditos para vivienda VIS nueva y VIS usada presentaron un decrecimiento de 15,6% y 8,4% respectivamente. Por otro lado, el número de créditos de la vivienda No VIS nueva presentó una disminución de 2,2%, mientras que la vivienda No VIS usada aumentó 4,5%.

**Gráfico 15. Variación, contribución y participación anual de la financiación de vivienda IV trimestre (2014 – 2018<sup>Pr</sup>)**



**Fuente:** DANE, FIVI.

Pr: cifras provisionales

Nota: La diferencia de la suma de las variables, obedece al sistema de aproximación en el nivel de los dígitos trabajados en el índice.

Para ampliar información sobre financiación de vivienda consulte: <http://www.dane.gov.co/index.php/estadisticas-por-tema/construccion/financiacion-de-vivienda>

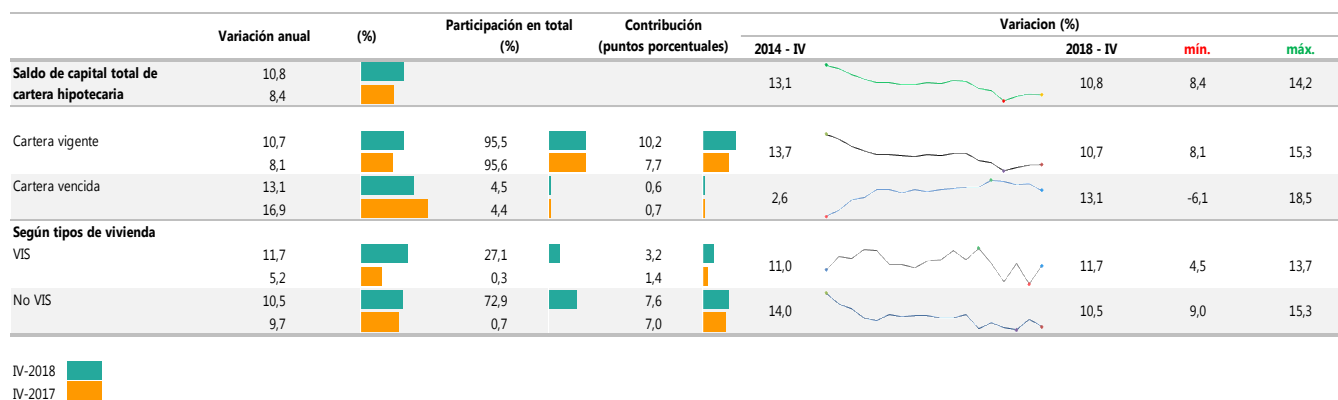


### 3.2 Cartera Hipotecaria y Saldo de Capital<sup>10</sup>

En el cuarto trimestre de 2018 (octubre-diciembre), la cartera hipotecaria de vivienda registró un incremento de 10,8% en el saldo de capital total (\$62.219 miles de millones de pesos corrientes) frente al cuarto trimestre del año 2017. Esta variación obedeció en su mayor parte al aumento en la cartera vigente de 10,7%.

En el cuarto trimestre de 2018, los saldos de capital total registraron incrementos para vivienda VIS de 11,7% y para vivienda No VIS de 10,5%, comparados con el cuarto trimestre del año 2017.

**Gráfico 16. Variación, contribución y participación anual de la cartera hipotecaria IV trimestre (2014 – 2018<sup>Pr</sup>)**



**Fuente:** DANE, CHV.

Pr: cifras provisionales

Nota: La diferencia de la suma de las variables, obedece al sistema de aproximación en el nivel de los dígitos trabajados en el índice.

<sup>10</sup> Para ampliar información sobre cartera hipotecaria consulte: <http://www.dane.gov.co/index.php/estadisticas-por-tema/construccion/cartera-hipotecaria-de-vivienda>

## 4. PRECIOS E ÍNDICES

### 4.1 Índice de Costos de la Construcción de Vivienda<sup>11</sup> e Índice de Costos de la Construcción Pesada<sup>12</sup>

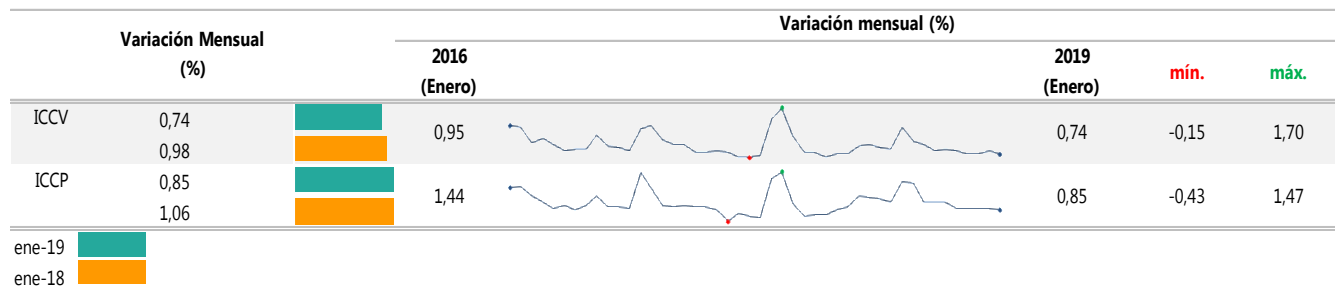
En enero de 2019, el Índice de Costos de la Construcción de Vivienda ICCV, registró una variación mensual de 0,74%, frente a diciembre de 2018.

En enero de 2019 el Índice de Costos de la Construcción Pesada ICCP, registró una variación mensual de 0,85%, frente a diciembre de 2018.

#### Gráfico 17. Variación mensual del ICCV e ICCP

##### Total nacional

2016 – 2019<sup>Pr</sup> (enero)



**Fuente:** DANE, ICCV - ICCP.

Nota: La diferencia de la suma de las variables, obedece al sistema de aproximación en el nivel de los dígitos trabajados en el índice.

El índice de Costos de la Construcción de Vivienda (ICCV), muestra el comportamiento de los costos de los principales insumos utilizados en la construcción de vivienda, por lo tanto es un importante punto de referencia para la actualización de presupuestos, contratos y demás aspectos relacionados con la evolución de los precios de este tipo de construcción.

<sup>11</sup> Para ampliar información sobre índice de costos de la construcción de vivienda consulte: <http://www.dane.gov.co/index.php/estadisticas-por-tema/construccion/indice-de-costos-de-la-construccion-de-la-vivienda>

<sup>12</sup> Para ampliar información sobre el índice de costos de la construcción pesada consulte: <http://www.dane.gov.co/index.php/estadisticas-por-tema/construccion/indice-de-costos-de-la-construccion-pesada>

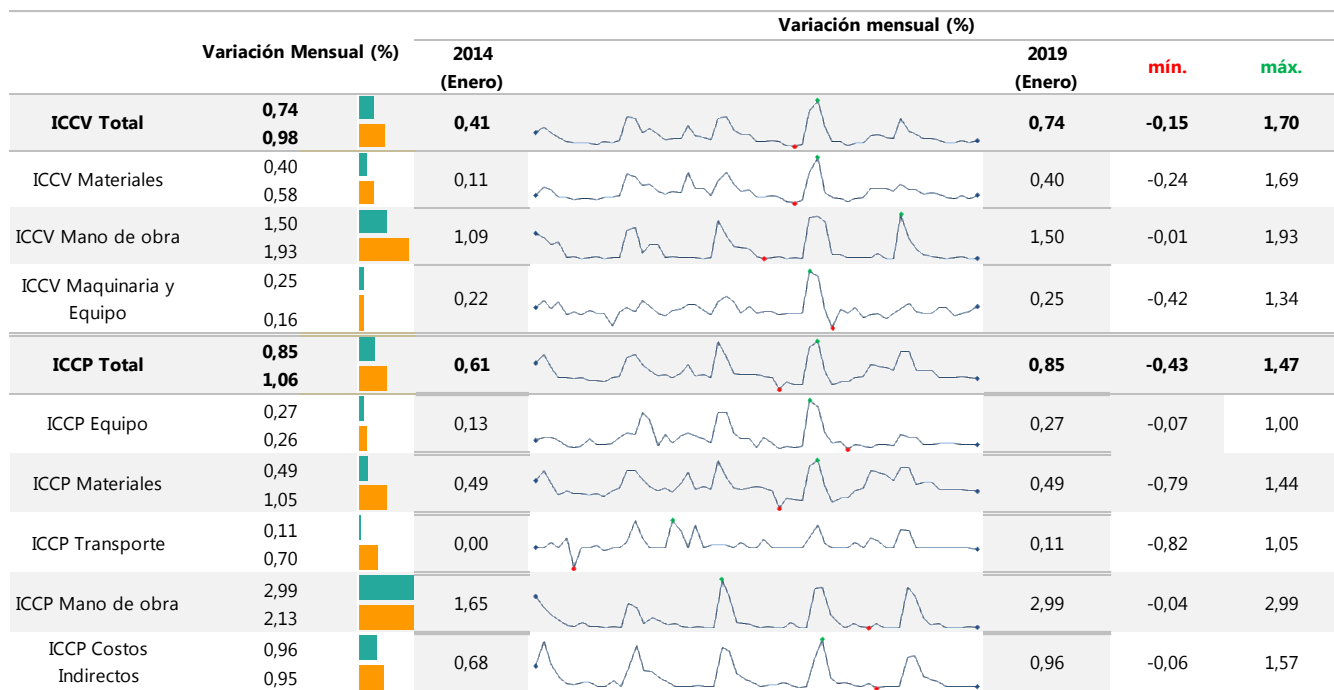
Por grupos de costos, durante el mes de enero de 2019, la mayor variación mensual la registró el grupo Mano de obra con 1,50%, frente a diciembre de 2018.

Siguiendo la tendencia del ICCV, en el Índice de Costos de la Construcción Pesada (ICCP) el grupo Mano de obra registró la mayor variación positiva con 2,99%, durante el mes de enero de 2019 en comparación con diciembre de 2018.

### Gráfico 18. Variación mensual del ICCV e ICCP, por grupos de costos

#### Total nacional

2014 (enero) – 2019<sup>Pr</sup> (enero)



ene-19   
ene-18 

**Fuente:** DANE, ICCV - ICCP.

Nota: La diferencia de la suma de las variables, obedece al sistema de aproximación en el nivel de los dígitos trabajados en el índice.

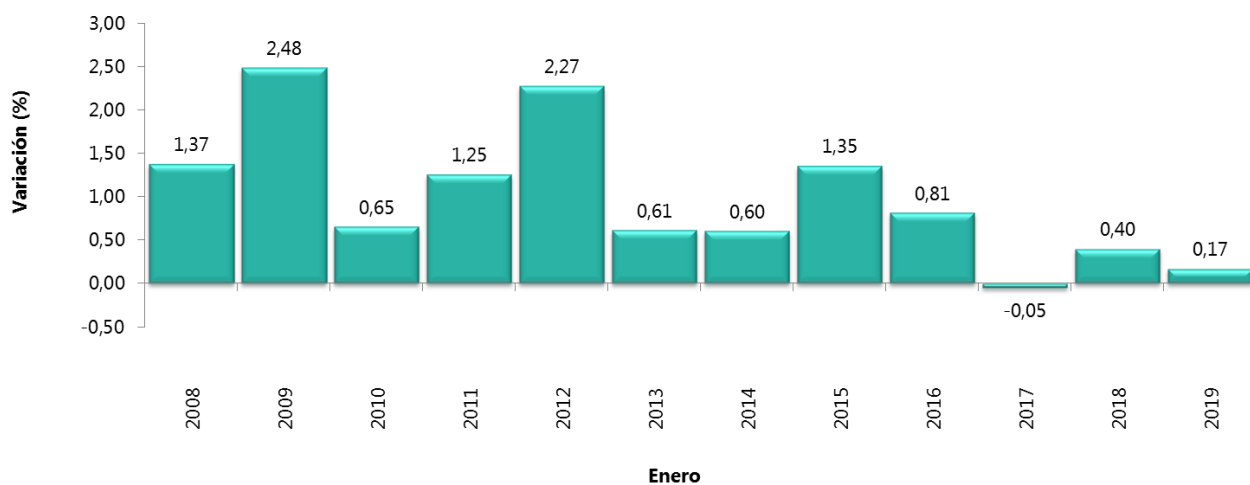
## 4.2 Índice de Precios del Productor<sup>13</sup>

En enero de 2019, el Índice de Precios del Productor (IPP) para materiales de construcción presentó un aumento de 0,17%, respecto a diciembre de 2018. Según la clasificación CUODE, el IPP para consumo intermedio presentó una variación de -0,03% con relación al mes de diciembre de 2018.

### Gráfico 19. Variación mensual del IPP de materiales de construcción\*

Total nacional

2008 – 2019<sup>Pr</sup> (enero)



Fuente: DANE, IPP.

Nota: La diferencia de la suma de las variables, obedece al sistema de aproximación en el nivel de los dígitos trabajados en el índice.

\* CUODE: Clasificación según Uso o Destino Económico

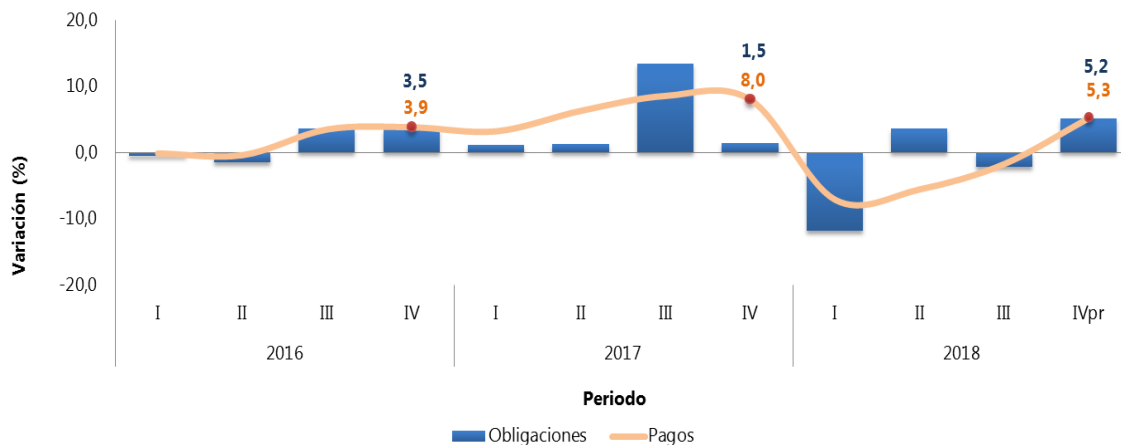
<sup>13</sup> Para ampliar información sobre índice de precios del productor: <http://www.dane.gov.co/index.php/estadisticas-por-tema/precios-y-costos/indice-de-precios-del-productor-ipp>

### 4.3 Indicador de Inversión en Obras Civiles<sup>14</sup>

En el cuarto trimestre de 2018 (octubre-diciembre), los pagos efectuados para la construcción de obras civiles registraron un aumento de 5,3%, con relación al cuarto trimestre del año anterior. Las obligaciones adquiridas en obras civiles en el cuarto trimestre de 2018 registraron una variación de 5,2% frente al cuarto trimestre del año anterior.

El aumento en los pagos efectuados obedece principalmente al grupo de construcciones para la minería y tuberías para el transporte que aumentaron en un 6,7% sus pagos y aportaron 2,3 puntos porcentuales a la variación anual.

**Gráfico 20. Variación anual del IIOC de los pagos y obligaciones en obras civiles (serie empalmada) 2016 (I trimestre) – 2018<sup>Pr</sup> (IV trimestre)**



**Fuente:** DANE, IIOC.

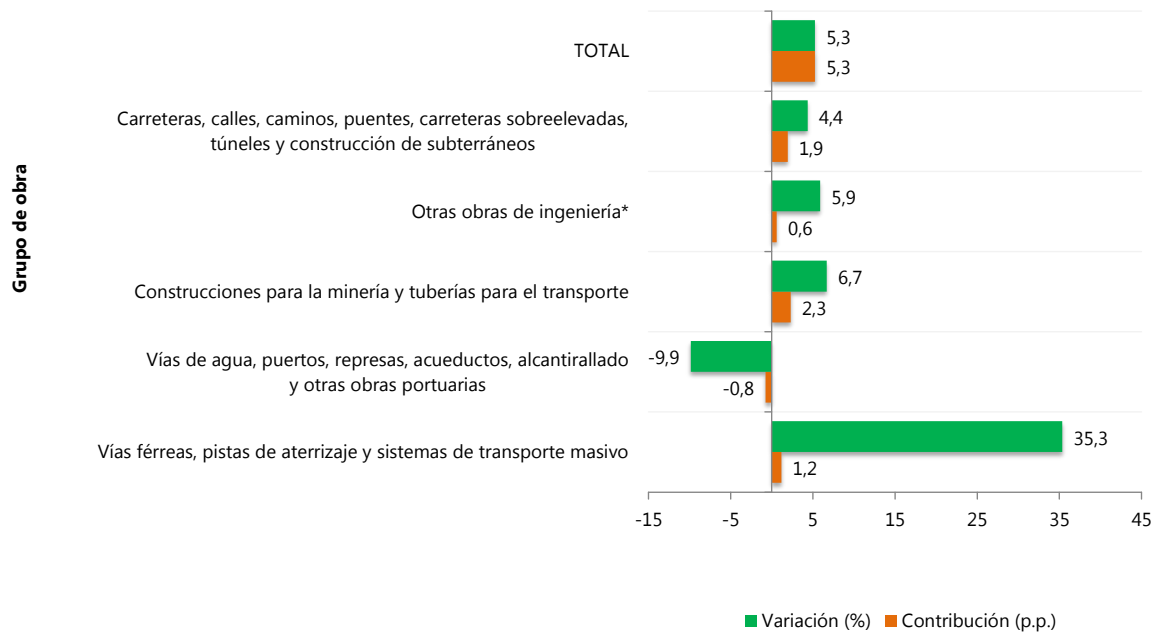
Pr: cifras provisionales

Nota: La diferencia de la suma de las variables, obedece al sistema de aproximación en el nivel de los dígitos trabajados en el índice.

A partir del primer trimestre del año 2018 se realiza cambio del año base de la estructura de los ponderadores a 2015 y actualización del año base del indicador a 2017, por lo cual los resultados presentados se encuentran actualizados.

<sup>14</sup> Para ampliar información sobre Indicador de obras civiles consulte: <http://www.dane.gov.co/index.php/estadisticas-por-tema/construccion/indicador-de-inversion-en-obras-civiles>

**Gráfico 21. Variación y contribución anual de pagos en obras civiles según tipos de construcción 2018 (IV trimestre)<sup>Pr</sup>**



**Fuente:** DANE, IIOC.

Pr: cifras provisionales

Nota: La diferencia de la suma de las variables, obedece al sistema de aproximación en el nivel de los dígitos trabajados en el índice.

\* Incluye estadios y otras instalaciones deportivas para el juego al aire libre, parques, etc.

## NOTAS METODOLÓGICAS

Con el propósito de contextualizar a los usuarios de este documento, se relacionan a continuación los principales aspectos metodológicos de la estimación del PIB sectorial, investigaciones del sector construcción y vivienda y de las demás investigaciones de índices. Adicionalmente, las fichas metodológicas ampliadas, pueden ser consultadas en los diferentes boletines de prensa que publica el DANE.

- PIB - valor agregado de la de construcción

**Objetivo general:** Constituyen una síntesis de la información de coyuntura que tiene como finalidad presentar oportunamente con periodicidad trimestral la situación económica del país para el sector de la construcción, en coherencia con las Cuentas Nacionales trimestrales. Se presentan los resultados del PIB y su valor agregado, efectuados durante cada trimestre, tanto a precios corrientes como a precios constantes del año 2015, por encadenamiento.

**Cobertura geográfica:** nacional

**Periodicidad:** trimestral

**Tipo de investigación:** Indicador sintético que consolida, a través de una metodología general, los resultados de los diferentes indicadores y estadísticas que se utilizan para el cálculo de los subgrupos edificaciones y obras civiles.

Para ampliar información sobre PIB Trimestral consulte: <http://www.dane.gov.co/index.php/estadisticas-por-tema/cuentas-nacionales/cuentas-nacionales-trimestrales>

- Estadísticas de cemento gris

**Objetivo general:** Proporcionar información mensual sobre la evolución de la producción y despachos nacionales de cemento gris, mediante variables como: producción de cemento, despachos nacionales según canal de distribución, tipo de empaque y departamentos.

**Cobertura geográfica:** Total nacional, por departamentos y Bogotá D.C.

**Periodicidad:** Mensual

**Tipo de investigación:** Censo a la totalidad de las compañías productoras de cemento del país.

**Fuentes de información:** Compañías con plantas productoras de cemento en el país.

Para ampliar información sobre cemento gris consulte: <http://www.dane.gov.co/index.php/estadisticas-por-tema/construccion/estadisticas-de-cemento-gris>

- Estadísticas de concreto premezclado

**Objetivo general:** Proporcionar información mensual sobre la estructura y la evolución del comportamiento de producción de concreto premezclado en el país, según tipo de obra y departamento de destino.

**Cobertura geográfica:** Nacional, por departamentos y Bogotá D.C. (Bogotá incluye la producción de concreto con destino a Bogotá, Soacha, Funza, Chía y Mosquera).

**Periodicidad:** Mensual

**Tipo de investigación:** Censo a la totalidad de las compañías productoras de concreto del país.

**Fuentes de información:** Compañías con plantas productoras de concreto en el país.

Para ampliar información sobre concreto consulte: <http://www.dane.gov.co/index.php/estadisticas-por-tema/construccion/estadisticas-de-concreto-premezclado>

- Estadísticas de edificación licencias de construcción

**Objetivo general:** Determinar el potencial de la actividad edificadora en el país

**Cobertura geográfica:** Los resultados que se presentan en este boletín cubren 302 municipios en 32 departamentos.

**Amazonas:** Leticia. **Antioquia:** Medellín, Barbosa, Bello, Caldas, Copacabana, Envigado, Girardota, Itagüí, La Estrella, Rionegro, Sabaneta, Yarumal, Santafé de Antioquia, Apartadó, Arboletes, Briceño, Cáceres, Carepa, El Carmen de Viboral, Caucasia, Chigorodó, Guarne, Guatapé, La Ceja, La Unión, Marinilla, Necoclí, Nechí, Peñol, Puerto Berrío, Retiro, San Jerónimo, El Santuario, Sopetrán, Tarazá, Turbo. **Arauca:** Arauca, Arauquita. **Atlántico:** Barranquilla, Malambo, Puerto Colombia, Soledad, Baranoa, Galapa, Juan de Acosta, Palmar de Varela, Polonuevo, Ponedera, Repelón, Sabanagrande, Sabanalarga, Santo Tomás, Suan, Tubará, Usiacurí. **Bogotá, D.C. Bolívar:** Cartagena, Magangué, Achí, Arjona, Clemencia, El Carmen de Bolívar, El Peñón, Mompós, San Cristóbal, Santa Rosa, Turbaco, Turbaná, Villanueva. **Boyacá:** Tunja, Chiquinquirá, Duitama, Sogamoso, Busbanzá, Cerinza, Chivatá, Cómbita, Corrales, Firavitoba, Iza, Villa de Leyva, Monguquí, Monquirá, Motavita, Nobsa, Oicatá, Paipa, Puerto Boyacá, Tibasosa, Tópaga. **Caldas:** Manizales, La Dorada, Villamaría, Chinchiná, Neira, Palestina, Riosucio. **Caquetá:** Florencia. **Casanare:** Yopal, Aguazul, Tauramena. **Cauca:** Popayán, La Vega, Miranda, Padilla, Piendamó, Puerto Tejada, Santander de Quilichao, Timbío, Villa Rica. **Cesar:** Valledupar, Aguachica, Agustín Codazzi, Bosconia, El



Paso, Manaure, Pueblo Bello, La Paz, San Diego. **Chocó:** Quibdó. **Córdoba:** Montería, Cereté, Chinú, Ciénaga de Oro, Cotorra, Loricá, Momil, Montelíbano, Moñitos, Planeta Rica, Pueblo Nuevo, Puerto Escondido, Puerto Libertador, Purísima, Sahagún, San Andrés Sotavento, San Antero, San Carlos, San Pelayo, Valencia.

**Cundinamarca:** Cajicá, Chía, Cota, Facatativá, Funza, Fusagasugá, Girardot, La Calera, Madrid, Mosquera, Sibate, Soacha, Sopó, Tabio, Tenjo, Tocancipá, Zipaquirá, Agua de Dios, Anapoima, Bituima, Bojacá, Cabrera, Cachipay, Cogua, El Colegio, El Peñón, El Rosal, Gachancipá, Guaduas, Guatavita, La Mesa, La Vega, Nemocón, Apulo, Ricaurte, Sesquilé, Sutatausa, Tausa, Tocaima, Ubaté, Villeta. **Guainía:** Inírida. **Guaviare:** San José del Guaviare. **Huila:** Neiva, Garzón, Pitalito, Aipe, Gigante, La Plata, Palermo, Rivera. La Guajira: Riohacha, Albania, Barrancas, Dibulla, Hatonuevo, Maicao, San Juan del Cesar, Villanueva. **Magdalena:** Santa Marta, Ciénaga, El Banco, Fundación, Pivijay, Plato, Puebloviejo, Salamina, Sitionuevo. **Meta:** Villavicencio, Acacías, Granada, Puerto Concordia, Puerto López, Restrepo. Nariño: Pasto, Ipiales, Albán, Nariño, Ospina, Ricaurte, Sandoná, Santacruz, Túquerres, Yacuanquer. **Norte de Santander:** Cúcuta, El Zulia, Los Patios, Ocaña, Villa del Rosario, Abrego, Bochalema, Chinácota, Labateca, Pamplona, Salazar, San Cayetano, Sardinata, Tibú, Toledo. Putumayo: Mocoa, Puerto Asís. **Quindío:** Armenia, Calarcá, Circasia, La Tebaida, Montenegro. **Risaralda:** Pereira, Dosquebradas, Santa Rosa de Cabal, La Virginia. **San Andrés:** San Andrés. **Santander:** Bucaramanga, Barrancabermeja, Floridablanca, Girón, Piedecuesta, San Gil, Socorro, Barbosa, Cimitarra, Lebríja, Málaga, Sabana de Torres. **Sucre:** Sincelejo, Corozal, Sampués, San Benito Abad, San Marcos, San Onofre, Sincé, Santiago de Tolú. **Tolima:** Ibagué, Espinal, Honda, Líbano, Carmen de Apicalá, Chaparral, Flandes, Mariquita. **Valle del Cauca:** Cali, Buenaventura, Buga, Cartago, Jamundí, Palmira, Tuluá, Yumbo, Andalucía, Calima, Candelaria, Dagua, El Cerrito, Florida, La Cumbre, Pradera, Roldanillo, Trujillo, Vijes, Zarzal. **Vaupés:** Mitú. **Vichada:** Puerto Carreño.

**Periodicidad:** mensual

**Tipo de investigación:** Registro administrativo

**Fuentes de información:** curadurías urbanas u oficina encargada de expedir la licencia de construcción

Para ampliar información sobre licencias de construcción consulte: <http://www.dane.gov.co/index.php/estadisticas-por-tema/construccion/licencias-de-construccion>

- Censo de edificaciones

**Objetivo general:** Determinar el estado actual de la actividad edificadora con el fin de establecer su composición, evolución y producción

**Cobertura geográfica:** 53 municipios

**Periodicidad:** trimestral

**Tipo de investigación:** Censo en las áreas urbanas y metropolitanas de AU Bogotá, AM Medellín, AU Cali, AU Barranquilla, AM Bucaramanga, AU Pereira, AU Armenia, AM Cúcuta, AU Cartagena, AU Neiva, AU Ibagué, AU Villavicencio, AU Pasto, AU Popayán y AU Manizales.

**Fuentes de información:** los datos se recolectan en campo utilizando la técnica de barrido censal en todas las áreas metropolitanas y urbanas de cobertura de estudio.

Vivienda VIS y No VIS

Para ampliar información sobre censo de edificaciones consulte: <http://www.dane.gov.co/index.php/estadisticas-por-tema/construccion/censo-de-edificaciones>

- Financiación de vivienda

**Objetivo general:** Dotar al país y al sistema de financiación de vivienda, de un instrumento de medición que permita conocer la evolución del número y valor de las viviendas financiadas en el país a largo plazo, por parte de las entidades especializadas en otorgar créditos hipotecarios de vivienda.

**Cobertura geográfica:** nacional

**Periodicidad:** trimestral

**Tipo de investigación:** Registro administrativo de las entidades que hacen parte de la cobertura de la investigación

**Fuentes de información:** entidades financiadoras de vivienda como la banca hipotecaria, el Fondo Nacional de Ahorro y los demás fondos y cajas de vivienda

Para ampliar información sobre financiación de vivienda consulte: <http://www.dane.gov.co/index.php/estadisticas-por-tema/construccion/financiacion-de-vivienda>

- Cartera hipotecaria de vivienda

**Objetivo general:** Conocer el comportamiento y la evolución de la cartera hipotecaria de vivienda de las entidades financiadoras, en las variables Saldo de Capital Total, Capital de una o más cuotas vencidas y número de créditos

**Cobertura geográfica:** nacional

**Periodicidad:** trimestral

**Tipo de investigación:** Registro administrativo de las entidades que hacen parte de la cobertura de la investigación

**Fuentes de información:** entidades financiadoras de vivienda como la Banca Hipotecaria, el Fondo Nacional de Ahorro, los Fondos, cajas y cooperativas, y la Central de Inversiones S. A. – CISA.

Para ampliar información sobre cartera hipotecaria consulte: <http://www.dane.gov.co/index.php/estadisticas-por-tema/construccion/cartera-hipotecaria-de-vivienda>

- Indicador de inversión en obras civiles

**Objetivo general:** Determinar la evolución trimestral de la inversión en obras civiles, a través del comportamiento de los pagos de las entidades a los contratistas.

### **Cambio de ponderaciones y año base**

Para el actual rediseño, los ponderadores obtenidos con información de las Cuentas Nacionales presentan cambios en la participación de cada uno de los grupos, como se evidencia en la siguiente tabla:

#### **Participación por tipo de construcción en el valor agregado de Obras Civiles 2010 - 2015**

Año	Construcción de carreteras, calles, caminos, puentes, carreteras sobreelevadas, túneles y construcción de subterráneos	Vías férreas, pistas de aterrizaje y sistemas de transporte masivo	Vías de agua, puertos, represas y otras obras portuarias	Construcciones para la minería y tuberías para el transporte a larga y corta distancia, líneas de comunicaciones y energía	Otras obras de ingeniería
2010	27,83	2,60	11,45	50,87	7,25
2015	44,03	3,81	8,14	34,20	9,81

**Fuente:** DANE, Dirección de Síntesis y Cuentas Nacionales

Este ajuste en la estructura de las ponderaciones se incorpora junto con el cambio del nuevo año base 2017 en el Indicador de Inversión en Obras Civiles a partir del I trimestre de 2018, de

esta manera las variaciones anuales para esta serie solo se podrán calcular desde este periodo, sin embargo teniendo en cuenta la importancia que tiene para los diferentes usuarios de contar con la evolución del indicador, se emplea el procedimiento de empalme o enlace que permiten la comparabilidad la serie con la nueva estructura.

**Cobertura geográfica:** nacional

**Periodicidad:** trimestral

**Tipo de investigación:** Encuesta por muestreo determinístico, focalizado en las principales fuentes ejecutoras o contratantes de obras de ingeniería civil.

**Fuentes de información:** Para las fuentes de información, se solicita la información presupuestal en formatos establecidos por el DANE.

Para ampliar información sobre Indicador de obras civiles consulte: <http://www.dane.gov.co/index.php/estadisticas-por-tema/construccion/indicador-de-inversion-en-obras-civiles>

- Índice de Precios del Productor IPP

**Objetivo general:** Proporcionar una medición de la variación mensual promedio de los precios de una canasta de bienes representativa de la oferta internacional en su primera etapa de comercialización. Esto incluye bienes producidos y vendidos por empresas tanto nacionales como importadoras.

**Cobertura geográfica:** Total nacional.

**Periodicidad:** Mensual.

**Fuentes de información:** 478 establecimientos para el sector agropecuario, minería y pesca. 3153 empresas manufactureras.

Para ampliar información sobre IPP consulte: <http://www.dane.gov.co/index.php/estadisticas-por-tema/precios-y-costos/indice-de-precios-del-productor-ipp>

- Índice de Costos de la Construcción Pesada – ICCP

**Objetivo general:** Medir la variación porcentual promedio de los precios de una canasta de insumos representativos de la construcción de carreteras y puentes, indicando la proporción en que se aumentaron o disminuyeron los costos de los insumos en un período de estudio

**Cobertura geográfica:** Total nacional.

**Periodicidad:** Mensual.

**Tipo de investigación:** Encuesta por muestreo no probabilística

---

**Fuentes de información:** Aproximadamente se cuenta con 4.540 fuentes entre productores, fabricantes, distribuidores de materiales para la construcción de carreteras y puentes, y empresas constructoras de carreteras y puentes, y 16.087 cotizaciones.

Para ampliar información sobre ICCP consulte: <http://www.dane.gov.co/index.php/estadisticas-por-tema/construccion/indice-de-costos-de-la-construccion-pesada>

- Índice de Costos de la Construcción de Vivienda ICCV

**Objetivo general:** Proveer una medición de la variación mensual promedio, de los costos de un conjunto de insumos utilizados para la construcción de vivienda a nivel nacional, en quince ciudades investigadas por grupos de costos y tipos de vivienda.

**Cobertura geográfica:** Total nacional.

**Periodicidad:** Mensual.

**Tipo de investigación:** Encuesta por muestreo no probabilística.

**Fuentes de información:** Aproximadamente se cuenta con 4.924 fuentes entre productores, fabricantes y distribuidores de materiales para la construcción de vivienda y empresas constructoras



@DANE\_Colombia



/DANEColombia



/DANEColombia



DANEColombia

Si requiere información adicional, contáctenos a través del correo  
**[contacto@dane.gov.co](mailto:contacto@dane.gov.co)**

Departamento Administrativo Nacional de Estadística –DANE  
Bogotá, Colombia

[www.dane.gov.co](http://www.dane.gov.co)