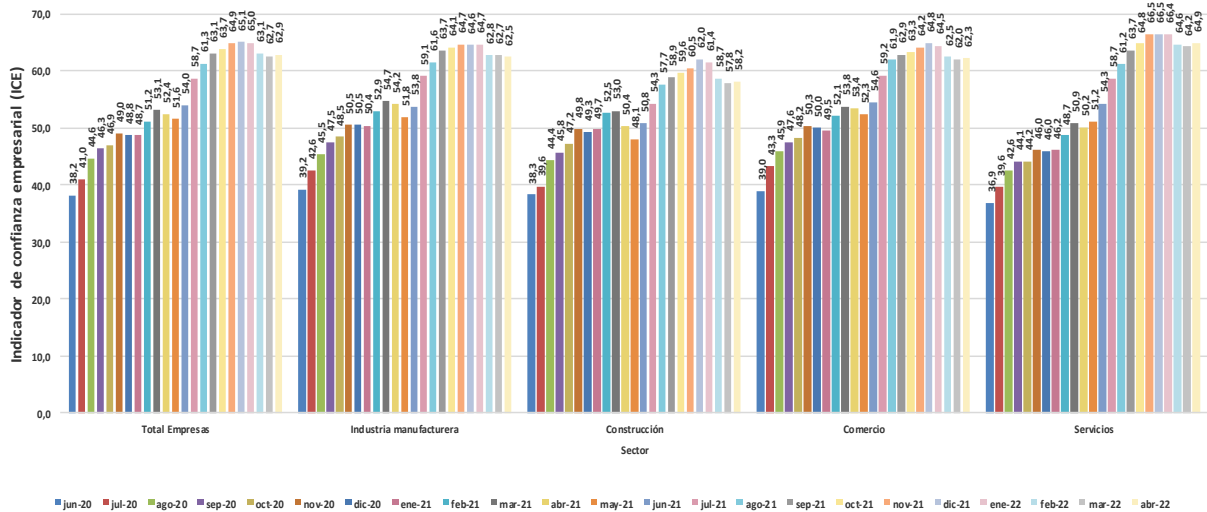


El Indicador de Confianza Empresarial para las empresas de Comercio, Industria manufacturera, Servicios y Construcción fue de 62,9 en abril de 2022

Indicador de confianza empresarial –ICE Resultados para total nacional Junio 2020 a abril 2022



Fuente: DANE, EPE.

- Por sectores, Servicios (64,9) e Industria manufacturera (62,5) registraron el valor más alto del ICE en abril de 2022, seguido de Comercio (62,3) y Construcción (58,2).
- El 97,1% de las empresas de Comercio, Industria manufacturera, Servicios y Construcción reportaron una operación normal en marzo de 2022. Industria manufacturera, con 98,3%, registró el porcentaje más alto de empresas con operación normal, mientras que Construcción presentó la menor proporción (87,2%).
- En marzo de 2022, el 5,3% de las empresas de los cuatro sectores reportaron reducción de trabajadores u horas laboradas, 1,0 p.p. menos que en febrero de 2022. Por sectores, Construcción evidenció la proporción más alta de empresas con esta afectación (7,8%), seguido de Industria manufacturera (6,2%), Servicios (5,0%) y Comercio (4,4%).
- En marzo de 2022, el 34,1% del total de unidades económicas de Comercio, Industria manufacturera, Servicios y Construcción utilizó internet para la venta de productos o servicios, el 41,3% para la compra de insumos y el 66,8% para medios de pago.
- En abril de 2022, el 58,4% del total de las empresas de los cuatro sectores esperaban un aumento en sus ingresos durante los próximos tres meses. En Comercio, el 61,3% esperaba contar con este incremento.
- En abril de 2022, el 66,9% de las empresas encuestadas pensaban que la política necesaria más importante para apoyar al sector privado durante la pandemia de COVID-19 debían ser los subsidios a la nómina.

Indicador de Confianza Empresarial –ICE

Para abril de 2022, el Indicador de Confianza Empresarial –ICE para las empresas de Comercio, Industria manufacturera, Servicios y Construcción fue 62,9, es decir 0,2 puntos porcentuales más al registrado en el mes inmediatamente anterior. Por sectores, Servicios (64,9) e Industria manufacturera (62,5) registraron el valor más alto del ICE, seguido de Comercio (62,3) y Construcción (58,2).

Estado de las operaciones

El 97,1% de las empresas de Comercio, Industria manufacturera, Servicios y Construcción reportaron una operación normal en marzo de 2022, lo que significa un 0,1 punto porcentual menos que el mes inmediatamente anterior, cuando se ubicó en 97,2%. Industria manufacturera, con 98,3%, registró el porcentaje más alto de empresas con operación normal, mientras que Construcción presentó la menor proporción, con 87,2%.

Dentro del sector Comercio, las divisiones *Elaboración de bebidas, Fabricación de papel, cartón y productos de papel y cartón, Coquización fabricación de productos de la refinación del petróleo y actividad de mezcla de combustibles, Fabricación de sustancias y productos químicos, Fabricación de productos farmacéuticos, sustancias químicas medicinales y productos botánicos de uso farmacéutico, Fabricación de otros productos minerales no metálicos, Fabricación de vehículos automotores, remolques y semirremolques, Fabricación de otros tipos de equipo de transporte y Otras industrias manufactureras* reportaron en marzo de 2022 una operación normal de 100,0%.

Estado de las operaciones Sector Industria manufacturera

Divisiones	Mes de referencia Marzo 2022 (%)			Variaciones anuales* Mar 2022 /Mar 2021			Variaciones mensuales* Mar 2022 / Feb 2022		
	Operación normal	Operación parcial	Cierre temporal	Operación normal	Operación parcial	Cierre temporal	Operación normal	Operación parcial	Cierre temporal
Industria Manufacturera	98,3	1,6	1,3	3,8	-3,6	-0,2	1,3	-0,8	-0,5
Elaboración de productos alimenticios	98,1	1,1	0,9	1,6	-1,8	0,2	0,8	-0,7	-0,1
Elaboración de bebidas	100,0	0,0	0,0	12,8	-12,8	0,0	0,0	0,0	0,0
Fabricación de productos textiles	98,5	0,0	1,5	1,6	-1,5	0,0	0,2	-1,7	1,5
Confección de prendas de vestir	96,9	2,5	0,6	3,9	-4,5	0,6	-1,7	1,1	0,6
Curtido y recurtido de cueros; fabricación de calzado; fabricación de artículos de viaje, maletas, bolsos de mano	92,8	5,6	2,2	14,6	-12,1	-2,5	7,4	-3,4	-4,0
Transformación de la madera y fabricación de productos de madera y de corcho, excepto muebles; fabricación de artículos de cestería y espartería	98,4	0,0	1,7	3,4	-1,7	-1,8	2,4	0,0	-2,4
Fabricación de papel, cartón y productos de papel y cartón	100,0	0,0	0,0	0,0	0,0	0,0	2,2	-2,2	0,0
Actividades de impresión y de producción de copias a partir de grabaciones originales	99,0	0,0	1,0	4,8	-3,8	-1,0	3,4	-2,2	-1,2
Coquización, fabricación de productos de la refinación del petróleo y actividad de mezcla de combustibles	100,0	0,0	0,0	0,0	0,0	0,0	0,0	0,0	0,0
Fabricación de sustancias y productos químicos	100,0	0,0	0,0	1,7	-1,7	0,0	1,3	-1,3	0,0

Divisiones	Mes de referencia Marzo 2022 (%)			Variaciones anuales* Mar 2022 /Mar 2021			Variaciones mensuales* Mar 2022 / Feb 2022		
	Operación normal	Operación parcial	Cierre temporal	Operación normal	Operación parcial	Cierre temporal	Operación normal	Operación parcial	Cierre temporal
Fabricación de productos farmacéuticos, sustancias químicas medicinales y productos botánicos de uso farmacéutico	100,0	0,0	0,0	1,8	-1,8	0,0	0,0	0,0	0,0
Fabricación de productos de caucho y de plástico	99,4	0,6	0,0	4,4	-3,8	-0,6	0,7	-0,1	-0,7
Fabricación de otros productos minerales no metálicos	100,0	0,0	0,0	3,7	-2,2	-1,5	3,0	-1,5	-1,5
Fabricación de productos metalúrgicos básicos	97,9	2,2	0,0	4,3	-4,3	0,0	0,0	2,1	-2,2
Fabricación de productos elaborados de metal, excepto maquinaria y equipo	97,3	0,7	2,1	3,4	-3,4	0,0	1,8	-0,8	-1,0
Fabricación de aparatos y equipo eléctrico	98,2	0,0	1,9	-1,8	0,0	1,8	2,3	-2,0	-0,2
Fabricación de maquinaria y equipo n.c.p.	97,4	0,9	1,8	6,0	-6,9	0,9	-1,6	-0,1	1,8
Fabricación de vehículos automotores, remolques y semirremolques	100,0	0,0	0,0	15,3	-11,9	-3,4	2,0	0,0	-2,0
Fabricación de otros tipos de equipo de transporte	100,0	0,0	0,0	0,0	0,0	0,0	11,1	0,0	-11,1
Fabricación de muebles, colchones y somieres	97,8	1,1	1,1	4,6	-4,6	0,0	0,1	-0,1	-0,1
Resto de la industria	98,3	0,0	1,8	1,7	-3,4	1,7	2,0	-3,7	1,7
Otras industrias manufactureras	100,0	0,0	0,0	7,1	-7,1	0,0	0,0	0,0	0,0

Nota: Porcentajes basados en el total de empresas que respondieron la encuesta en el mes de referencia.

*Variaciones en puntos porcentuales

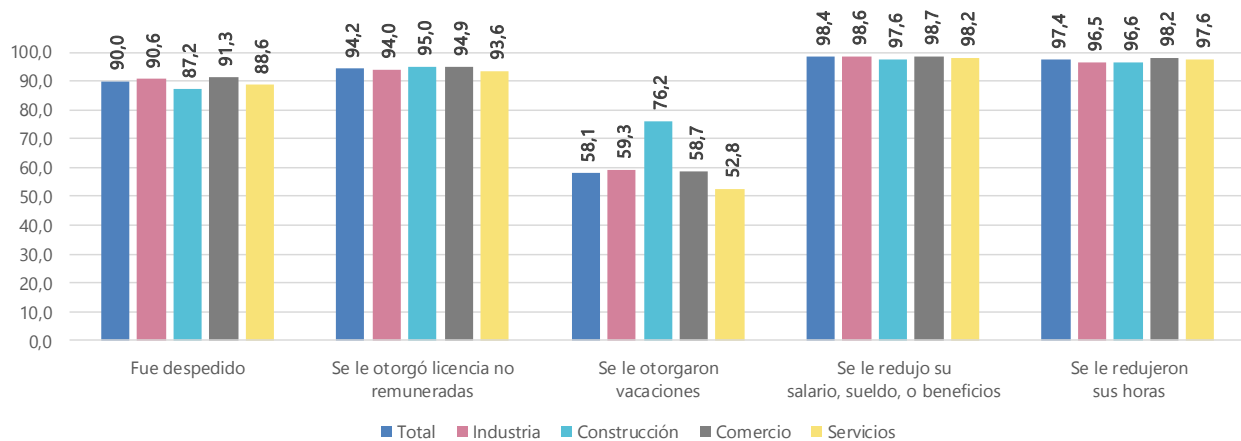
Fuente: DANE, EPE.

Por otro lado, en marzo de 2022, el 90,0% de las empresas encuestadas reportaron que de 0% a menos de 1% del personal ocupado total fue despedido. El 98,4% reportaron que de 0% a menos de 1% del personal ocupado total se le redujo su salario.

En marzo de 2022, ¿a qué porcentaje del personal ocupado total...?

Según sector y empresas que respondieron "0% a menos de 1%"

Marzo 2022



Fuente: DANE, EPE.

Canales de afectación

En marzo de 2022, el 5,3% de las empresas de los cuatro sectores reportaron reducción de trabajadores u horas laboradas, 1,0 p.p. menos que lo registrado en febrero de 2022. Por sectores, Construcción evidenció la proporción más alta de empresas con esta afectación (7,8%), seguido de Industria manufacturera (6,2%), Servicios (5,0%) y Comercio (4,4%). Dentro de Construcción, el 14,5% de las empresas de *Actividades especializadas para la construcción de edificios y obras de ingeniería civil* vieron reducción en sus trabajadores u horas laboradas.

Por su parte, en marzo de 2022, el 12,0% de las unidades económicas de los cuatro sectores reportaron dificultades en el acceso a servicios financieros, lo que representa una reducción de 0,6 p.p. en comparación el mes inmediatamente anterior. En Construcción, el 22,2% de las empresas reportó esta dificultad, así como el 14,1% de aquellas de Industria manufacturera. En Construcción, el 29,0% de las empresas de la división *Actividades especializadas para la construcción de edificios y obras de ingeniería civil* indicó dificultades en este canal de afectación.

Canales de afectación de las empresas: Porcentaje de empresas que tuvieron... Sector construcción

Divisiones	Mes de referencia Marzo 2022 (%)				Variaciones anuales* Mar 2022 / Mar 2021				Variaciones mensuales* Mar 2022 / Feb 2022			
	Reducción de trabajadores u horas laboradas	Disminución de demanda	Dificultades acceso a servicios financieros	Disminución flujo de efectivo	Reducción de trabajadores u horas laboradas	Disminución de demanda	Dificultades acceso a servicios financieros	Disminución flujo de efectivo	Reducción de trabajadores u horas laboradas	Disminución de demanda	Dificultades acceso a servicios financieros	Disminución flujo de efectivo
Construcción	7,8	20,6	22,2	38,1	-18,2	-11,6	-12,1	-16,5	-3,1	2,8	-3,0	-0,4
Construcción de edificios	7,1	19,9	20,5	37,0	-17,9	-10,6	-12,1	-16,9	-2,3	4,1	-3,6	1,3
Obras de ingeniería civil	6,1	20,9	23,5	38,3	-24,7	-21,3	-25,0	-19,6	-6,4	-0,3	-4,4	-5,0
Actividades especializadas para la construcción de edificios y obras de ingeniería civil	14,5	24,2	29,0	43,5	-17,3	-12,2	1,8	-15,5	-1,0	1,8	2,7	-0,3

Nota: Porcentajes basados en el total de empresas que respondieron la encuesta en el mes de referencia.

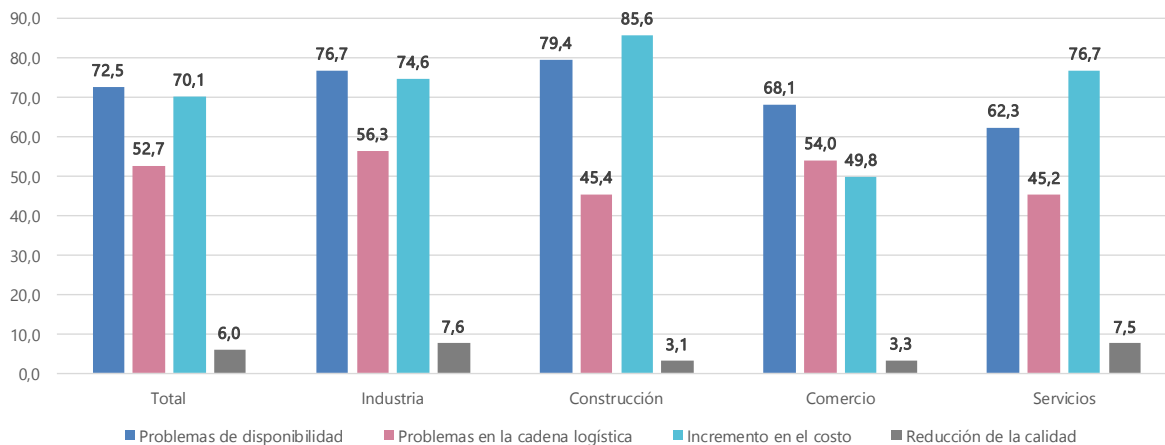
*Variaciones en puntos porcentuales

Fuente: DANE, EPE.

El 11,0% del total de las empresas reportaron problemas en el aprovisionamiento de insumos en marzo de 2022. A su vez, el 72,5% de las empresas reportaron que por problemas de disponibilidad, sufrieron una interrupción en el flujo de insumos; esta razón fue de 76,7% para las empresas de la Industria. El 70,1% de las empresas reportaron un incremento en los costos; en el sector de Construcción este porcentaje fue de 85,6%.

Canales de afectación de las empresas: ¿Cuál fue la razón principal de la interrupción en el flujo de insumos?

Según sectores Marzo 2022



Fuente: DANE, EPE.

Mecanismos de ajuste

De acuerdo con la Encuesta Pulso Empresarial, el 35,0% del total de las empresas de los cuatro sectores utilizaron internet en marzo de 2022 como mecanismo de ajuste para promover el trabajo en casa, 1,5 p.p. más que en febrero de 2022 (36,5%). Por sectores, Construcción reportó el 51,3% y entre sus divisiones *Obras de ingeniería civil* fue el más alto, con 59,1%.

De igual manera, en marzo de 2022, el 34,1% del total de unidades económicas de Comercio, Industria manufacturera, Servicios y Construcción utilizó internet para la venta de productos o servicios, el 41,3% lo usó para la compra de insumos y el 66,8% para medios de pago.

Mecanismos de ajuste: Porcentaje de empresas que usa internet o plataformas digitales para... Sector construcción

Divisiones	Mes de referencia Marzo 2022 (%)				Variaciones anuales* Mar 2022 / Mar 2021				Variaciones mensuales* Mar 2022 / Feb 2022			
	Venta de productos o servicios	Compra de insumos	Trabajo en casa	Medios de pago	Venta de productos o servicios	Compra de insumos	Trabajo en casa	Medios de pago	Venta de productos o servicios	Compra de insumos	Trabajo en casa	Medios de pago
Construcción	39,5	56,7	51,3	79,8	-12,0	3,2	-17,3	-4,4	-3,8	-4,0	-1,6	-1,0
Construcción de edificios	38,5	54,3	50,0	78,3	-13,4	2,4	-19,9	-5,3	-6,6	-4,4	-4,5	-1,5
Obras de ingeniería civil	41,7	59,1	59,1	82,6	-5,9	-4,4	-2,8	-7,9	1,0	-4,9	4,8	-1,9
Actividades especializadas para la construcción de edificios y obras de ingeniería civil	40,3	64,5	43,5	82,3	-14,2	10,0	-20,1	5,0	1,7	-0,4	1,4	3,3

Nota: Porcentajes basados en el total de empresas que respondieron la encuesta en el mes de referencia.

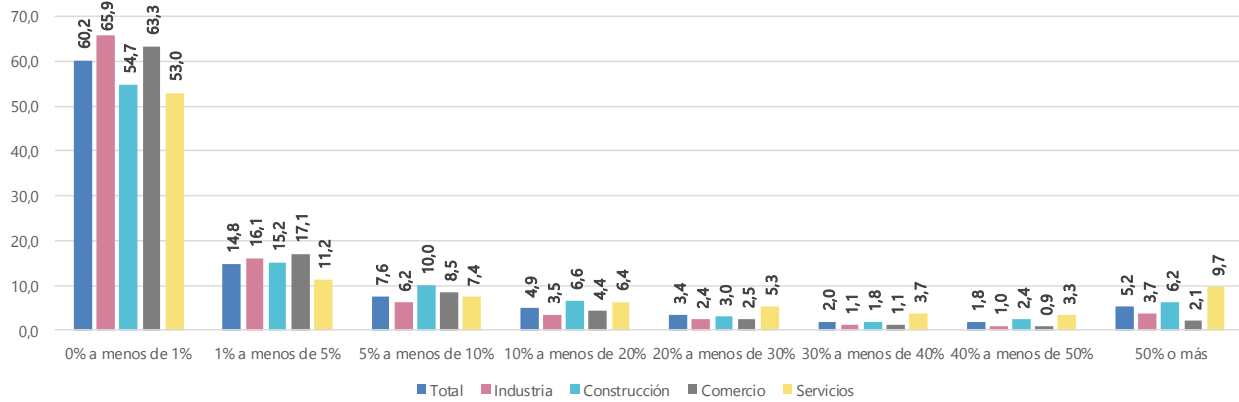
*Variaciones en puntos porcentuales

Fuente: DANE, EPE.

En marzo de 2022, el 60,2% de las empresas reportaron que entre el 0% y menos del 1% de sus ingresos fueron generados a través de redes sociales en línea, plataformas digitales y aplicaciones especializadas o de su propio sitio web, mientras que para el 5,2% estos canales representan el 50% o más de sus ingresos.

En marzo de 2022, ¿cuál fue el porcentaje de ingresos de esta empresa a través de redes sociales en línea, plataformas digitales y aplicaciones especializadas o de su propio sitio web?

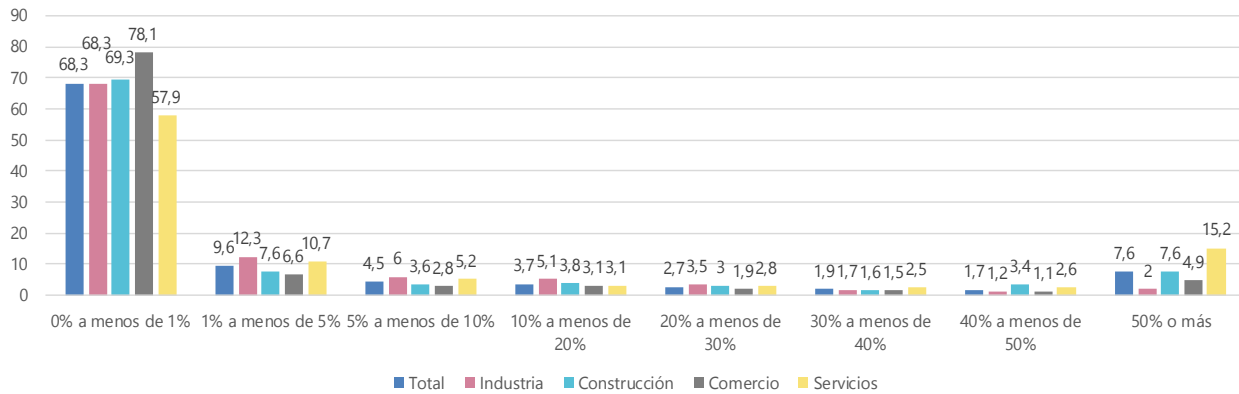
Según sectores Marzo 2022



Fuente: DANE, EPE.

Por otro lado, en marzo de 2022, el 15,2% de empresas dedicadas a actividades de Servicios reportaron que 50% o más del personal ocupado trabajó vía remota desde casa. Para el total de empresas este porcentaje fue de 7,6%.

**En marzo de 2022, ¿cuál fue el porcentaje del personal ocupado total que trabajó vía remota desde casa?
Según sectores
Marzo 2022**



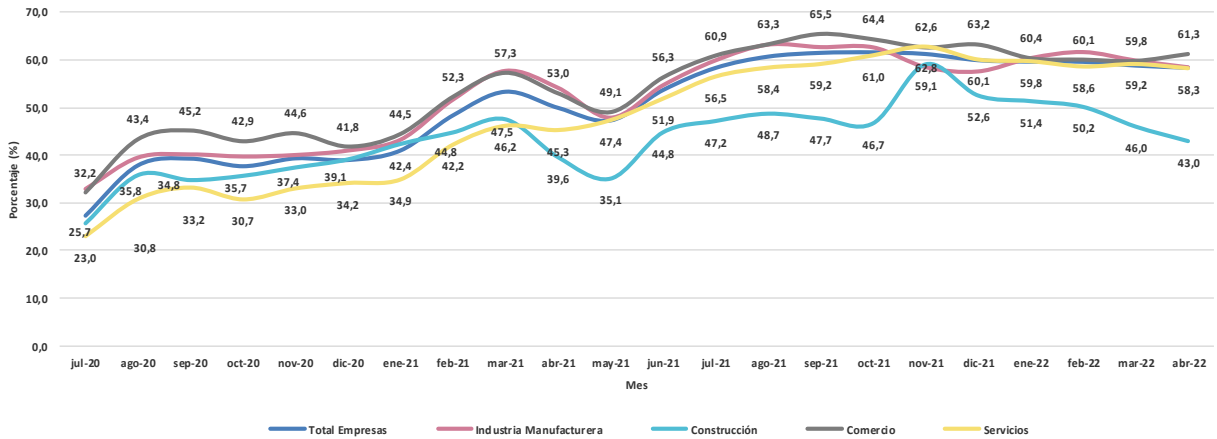
Fuente: DANE, EPE.

Entre tanto, el 3,2% de total de las empresas de los cuatro sectores reportaron un aumento en el personal trabajando en casa en marzo de 2022; en relación con marzo de 2021, Construcción fue el sector con mayor proporción con el 3,8%.

Expectativas e incertidumbre

Por otra parte, la Encuesta Pulso Empresarial evidenció que en abril de 2022, el 58,4% del total de las empresas de los cuatro sectores esperaban un aumento en sus ingresos durante los próximos tres meses. En Comercio, el 61,3% esperaba contar con este incremento, mientras que el 43,0% de las unidades económicas de Construcción reportó esta expectativa. En el sector Industria manufacturera, la división de *Elaboración de bebidas* presentó el 75,6%; para Construcción, la división de *Obras de ingeniería civil* reportó el 65,2%.

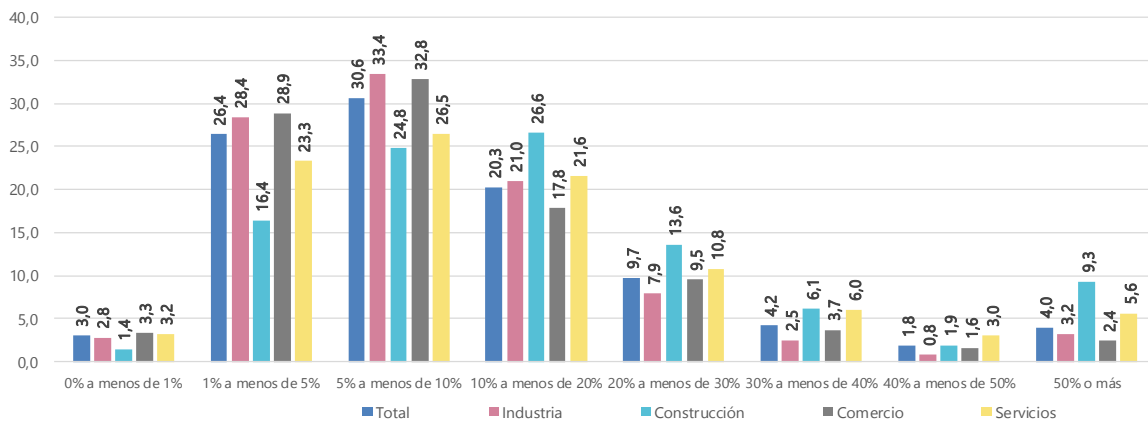
Porcentaje de empresas que reportan que esperan un aumento en sus ingresos durante los próximos tres meses Según sectores Julio 2020 a abril 2022



Fuente: DANE, EPE.

A su vez, para abril de 2022, el 30,6% del total de las empresas de los cuatro sectores esperaban que aumentaran sus ingresos en los siguientes tres meses entre el 5% a menos del 10%. Para las empresas del sector Industria este porcentaje era del 33,4%.

¿En cuánto espera que aumenten sus ingresos en los próximos tres meses? Según sectores Abril 2022



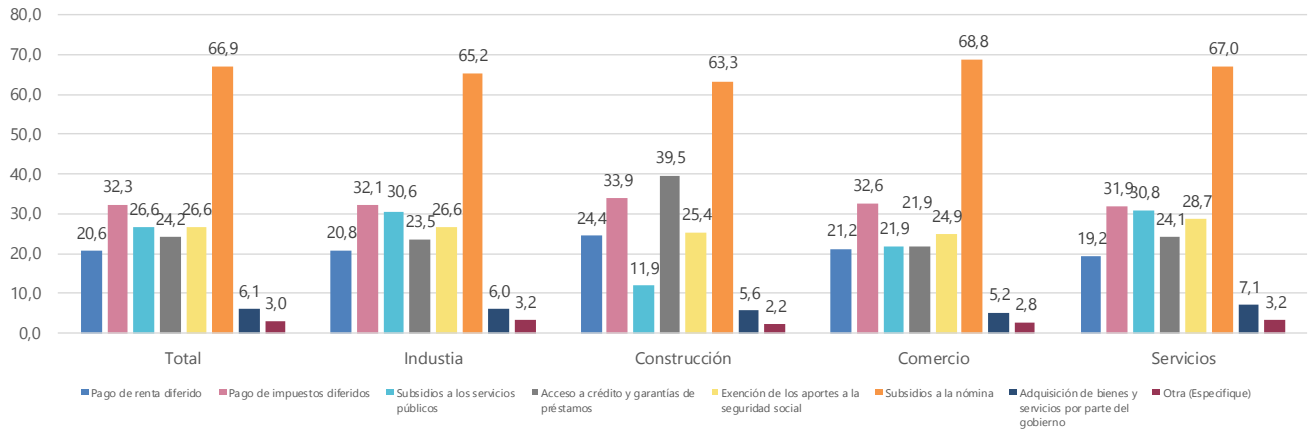
Nota: Porcentajes basados en el total de empresas que respondieron la encuesta en el mes de referencia.

Fuente: DANE, EPE.

Conocimiento, solicitud y beneficio de políticas gubernamentales de apoyo

En abril de 2022, el 66,9% de las empresas encuestadas pensaban que la política necesaria más importante para apoyar al sector privado durante la pandemia de COVID-19 debían ser los subsidios a la nómina.

¿Cuáles serían las políticas necesarias más importantes para apoyar a esta empresa durante la pandemia de COVID-19? Según sectores Abril 2022



Fuente: DANE, EPE.

Acerca de Encuesta Pulso Empresarial

La Encuesta Pulso Empresarial fue creada por el DANE con el apoyo del Banco Mundial, el Banco Interamericano de Desarrollo -BID y el Banco de Desarrollo de América Latina -CAF con el objetivo de medir el impacto de la emergencia económica, social y ambiental causada por el COVID-19 en las actividades económicas de las empresas y para hacer seguimiento a sus mecanismos de ajuste y gestión.

Esta encuesta permite contar con indicadores actualizados sobre:

- a. Estado de las operaciones.
- b. Canales de afectación de las operaciones y el personal ocupado.
- c. Mecanismos de ajuste implementados.
- d. Expectativas sobre el comportamiento de la economía.
- e. Percepción sobre las políticas de apoyo y beneficios acogidos por la empresa.

La encuesta Pulso Empresarial utiliza el directorio de las encuestas económicas mensuales de manufactura, comercio y servicios, y recolecta información de aproximadamente 8.400 empresas en estos tres sectores.



@DANE_Colombia



/DANEColombia



/DANEColombia



DANEColombia

Si requiere información adicional, contáctenos a través del correo

contacto@dane.gov.co

Departamento Administrativo Nacional de Estadística –DANE

Bogotá, Colombia

www.dane.gov.co