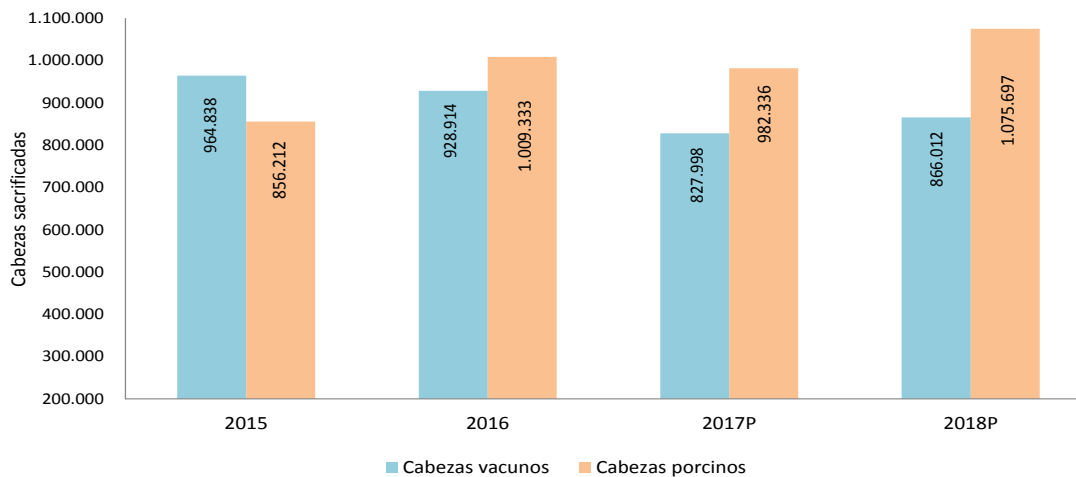


4,6% y 9,5% fueron las variaciones anuales de sacrificio de ganado vacuno y porcino en el segundo trimestre de 2018

Número de cabezas sacrificadas trimestrales de ganado vacuno y porcino en el total nacional Segundo trimestre 2015- 2018^P



Fuente: DANE, ESAG.
p: Cifras preliminares

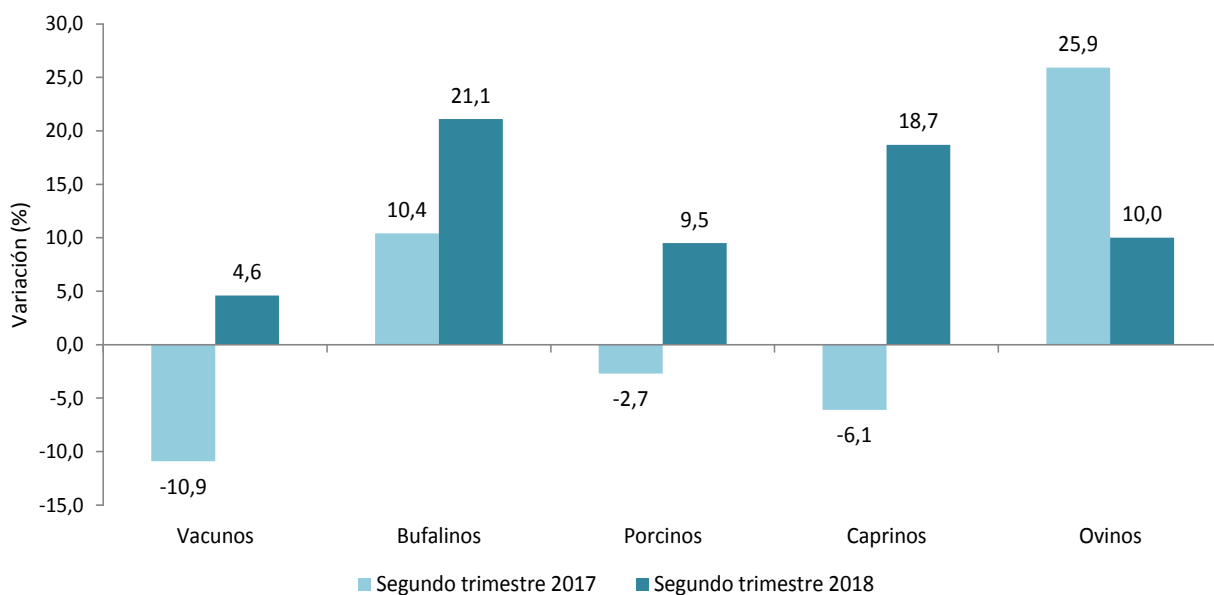
- En el segundo trimestre de 2018 (abril-junio) se sacrificaron 866.012 cabezas de ganado vacuno y 1.075.697 de ganado porcino. En el mismo trimestre de 2017 se sacrificaron 827.998 y 982.336 cabezas, respectivamente.

Otros indicadores:

- En el segundo trimestre de 2018 se sacrificaron 8.752 cabezas de ganado bufalino con una variación anual de 21,1%, frente al segundo trimestre de 2017, cuando se sacrificaron 7.230 cabezas con una variación de 10,4% comparado con el mismo periodo de 2016.
- En el segundo trimestre de 2018 la variación anual del sacrificio de ganado caprino fue 18,7% y para ganado ovino fue 10,0% frente al segundo trimestre de 2017, cuando las variaciones fueron -6,1% y 25,9%, respectivamente, comparado con el segundo trimestre de 2016.

En el segundo trimestre de 2018 fue positiva la variación del número de cabezas sacrificadas para las cinco especies cobertura de la operación estadística en Vacunos con 4,6%, Bufalinos con 21,1%, Porcinos con 9,5%, Caprinos con 18,7% y Ovinos con 10,0%.

Variación anual de cabezas sacrificadas trimestrales por especie en el total nacional Segundo trimestre (2017-2018^P)



Fuente: DANE, ESAG.
P: Cifras preliminares

Resultados anuales (segundo trimestre de 2018 / segundo trimestre de 2017)

Especies mayores

En el segundo trimestre de 2018 se sacrificaron 866.012 cabezas de ganado vacuno, lo que representó un crecimiento de 4,6%, frente al mismo trimestre de 2017, cuando se sacrificaron 827.998 cabezas y en el que la variación había sido -10,9% frente al segundo trimestre de 2016.

De las cabezas sacrificadas de Vacunos en el segundo trimestre de 2018, el 55,3% eran machos y el 40,2% eran hembras. En el mismo trimestre de 2017 estas proporciones de cabezas sacrificadas fueron 56,9% para machos y 38,2% para hembras.

Por departamentos, las mayores participaciones en el sacrificio de Vacunos en el segundo trimestre de 2018 se registraron en Bogotá (16,0%) con 138.716 cabezas, Antioquia (15,8%) con 137.099 cabezas y Santander (7,1%) con 61.813 cabezas, representando el 39,0% del total de cabezas sacrificadas de la especie vacuna.

En el segundo trimestre de 2018 el sacrificio de ganado bufalino presentó una variación anual de 21,1%, al pasar de 7.230 cabezas sacrificadas en el segundo trimestre de 2017 a 8.752 cabezas sacrificadas en el mismo periodo de 2018, de las cuales, el 58,4% fueron machos y el 41,6% hembras. En el segundo trimestre de 2017 se presentó una variación en el sacrificio de ganado bufalino de 10,4% frente al mismo periodo de 2016.

Especies menores

La variación anual del sacrificio de ganado porcino fue 9,5% con 1.075.697 cabezas en el segundo trimestre de 2018, respecto al mismo trimestre de 2017, cuando se sacrificaron 982.336 cabezas y la variación fue -2,7%, frente al mismo trimestre de 2016.

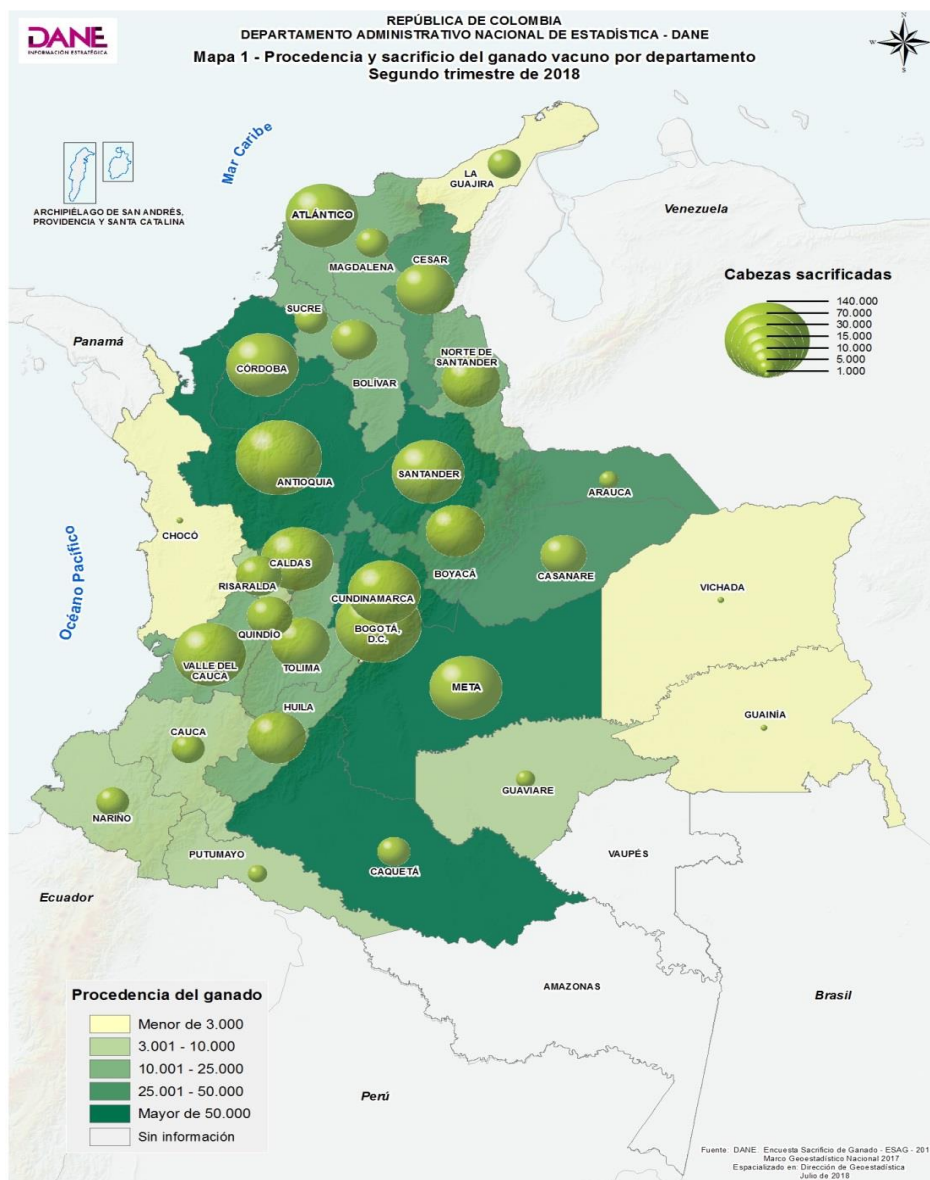
De las cabezas sacrificadas de ganado porcino, en el segundo trimestre de 2018, el 67,0% eran machos y el 33,0% eran hembras. El sacrificio de machos varió 10,8% y el de hembras 6,9%. En el mismo trimestre de 2017 de las cabezas sacrificadas, el 66,2% eran machos y el 33,8% eran hembras. Según las fuentes, el incremento en el sacrificio de ganado Porcino se explica por una mayor demanda por fiestas municipales y mayor oferta de ganado.

El departamento con la mayor participación en el sacrificio de Porcinos fue Antioquia con 45,6%, donde se sacrificaron 490.115 cabezas durante el segundo trimestre de 2018; seguido de Cundinamarca que incluye a Bogotá (193.064 cabezas), participando con 17,9% y Valle del Cauca (160.976 cabezas), participando con 15,0%. En conjunto, estos departamentos, representaron el 78,5% del total de cabezas sacrificadas de la especie porcina.

La variación anual del sacrificio de Caprinos fue 18,7% con 10.120 cabezas en el segundo trimestre de 2018, respecto al mismo trimestre del año 2017, cuando se sacrificaron 8.526 cabezas con una variación de -6,1%, frente al mismo periodo de 2016. Del total de cabezas sacrificadas de ganado caprino en el segundo trimestre de 2018, el 75,3% eran machos y el 24,7% eran hembras.

El sacrificio de ganado Ovino fue 15.634 cabezas con una variación anual de 10,0% en el segundo trimestre de 2018, respecto al mismo trimestre de 2017, cuando la variación fue 25,9%. El sacrificio de machos en el segundo trimestre de 2018 registró una variación de 40,8% y el de hembras 54,1%, respecto al mismo periodo del año anterior.

Procedencia y sacrificio del ganado vacuno trimestral por departamento Segundo trimestre 2018^P



Fuente: DANE, ESAG.
P: Cifras preliminares

Glosario

Ganado vacuno o bovino: Conjunto de animales que comprenden las especies toro, buey y vaca los cuales se crían para ser aprovechados, ya sea para carne o leche; estos productos pueden ser para consumo interno o para exportación. Este conjunto de animales hace parte de las especies de raza mayor.

Ganado porcino: Conjunto de cerdos criados para su explotación. El cerdo es un animal mamífero que puede encontrarse en estado salvaje o doméstico. El nombre científico de la especie en estado natural es *Sus scrofa* y los ejemplares que han sido domesticados reciben el nombre de *Sus scrofa doméstica*. Se trata de un cuadrúpedo con patas cortas y pezuñas, un cuerpo pesado, hocico flexible y cola corta. Se crían para ser explotados principalmente para aprovechar su carne y sus productos pueden ser para consumo interno o para exportación y hacen parte de la raza menor.

Ganado caprino: Conjunto de cabras o cabros criados para su explotación. Corresponde a un mamífero rumiante doméstico de pelo corto y cuernos huecos. Vive por lo general en regiones montañosas. Las cabras son criadas por su leche, usada frecuentemente en la producción de quesos, también se explota su carne, piel y pelo. Hacen parte de la raza menor.

Ganado ovino: Conjunto de ovejas criadas para su explotación. Una oveja es un animal rumiante ungulado cuadrúpedo; al macho de esta especie se le denomina carnero. Su carne y leche se aprovechan como alimento. Con la leche puede elaborarse derivados lácteos, entre los que destaca el queso. Con su lana se elaboran distintos productos, especialmente ropa. El cuero es otro subproducto ampliamente utilizado. Hacen parte de la raza menor.

Ganado bufalino: Conjunto de búfalos para su explotación. El búfalo es un mamífero rumiante bóvido, de cuerpo grande, robusto y más elevado hacia la cabeza, con cuernos pequeños y separados, con barba y con la frente y el cuello cubiertos por una larga melena. Hacen parte de la raza mayor.

Sacrificio de ganado: Muerte de un animal mediante procedimientos higiénicos, oficialmente autorizados, para fines de consumo humano.

Acerca de Encuesta de sacrificio de ganado (ESAG)

El DANE realiza la Encuesta de Sacrificio de Ganado (ESAG) para suministrar información básica sobre las tendencias del sector ganadero y la producción de carne para la planificación de la actividad pecuaria en el país.

A partir de 1953, el DANE inicia la producción y publicación de la ESAG. En 2016 se actualizó el marco de la encuesta con la meta de alcanzar el censo de los establecimientos que realizan o reportan sacrificio. El objetivo es hacer seguimiento a la dinámica esperada (cierres y aperturas de establecimientos) con la entrada en vigencia del Decreto 1500 de 2007 y lograr mayor precisión en los resultados.

El marco censal de la ESAG tiene registro, con corte al mes de marzo de 2017, de 529 fuentes ubicadas en 503 municipios de todo el país. En adelante, el DANE pondrá a disposición de los usuarios los resultados del censo del sacrificio para las cinco especies que incluye la encuesta con base en la información de las plantas de beneficio (mataderos y frigoríficos), alcaldías, tesorerías municipales o donde se reporta el sacrificio de ganado registrado en el país.

Comunicado de prensa

Bogotá

Encuesta de sacrificio de ganado (ESAG)
Segundo trimestre de 2018 (abril-junio)

9 de agosto de 2018



@DANE_Colombia



/DANEColombia



/DANEColombia



DANEColombia

Si requiere información adicional, contáctenos a través del correo
contacto@dane.gov.co

Departamento Administrativo Nacional de Estadística –DANE
Bogotá, Colombia

www.dane.gov.co