



BOLETIN DE PRENSA

Bogotá, D.C., 27 Agosto 2010

SACRIFICIO DE GANADO Abril – Junio de 2010



Código N° 1081-1
Producción y difusión de la información estadística estratégica oficial. Regulación del sistema estadístico nacional
NTC ISO 9001:2000



Código N° 011-1
Producción y difusión de la información estadística estratégica oficial. Regulación del sistema estadístico nacional
NTC GP 1000:2004



Contenido

Resumen

1. Resultados sacrificio de ganado mayor y menor 2010

2. Sacrificio de ganado vacuno 2010

3. Sacrificio de ganado porcino 2010

4. Sacrificio de ganado de otras especies 2010

5. Ficha Metodológica

Anexos

Anexo 1. Mapas procedencia de ganado vacuno y porcino

Anexo 2. Criterios para el manejo de las estimaciones obtenidas

Anexo 3. Variación de precios de la carne de ganado vacuno segundo trimestre 2010

Anexo 4. Resultados Sacrificio de ganado vacuno en 72 y 61 municipios

Director Departamento
Héctor Maldonado Gómez

Subdirector
Carlos Eduardo Sepúlveda Rico

Directora (e) de la Dirección de Regulación, Planeación, Estandarización y Normalización –DIRPEN-
Alejandra Corchuelo Marmolejo

Directora de Difusión, Mercadeo y Cultura Estadística
Carolina Gutiérrez Hernández

Resumen

La Encuesta de Sacrificio de Ganado proporciona información a nivel nacional y regional¹ de las cabezas sacrificadas, peso en pie y peso en canal, de ganado mayor (vacuno y bufalino) y menor (porcino, ovino y caprino) que se realiza en las plantas de sacrificio legalmente establecidas a nivel nacional.

Ganado vacuno

El sacrificio del ganado vacuno presentó una caída de 8,6% respecto al mismo período de 2009; la caída más importante se registró en el mes de mayo con 12,7%. La disminución de cabezas sacrificadas afectó el peso en pie y peso en canal de los vacunos que registraron caídas de 8,3% y 8,4% respectivamente.

El sacrificio para consumo interno mostró una variación positiva de 8,4% para los machos Sin embargo, el sacrificio de hembras y terneros disminuyó 11,4% y 9,1% respectivamente. En cuanto al sacrificio de vacunos con destino a exportación se registró una caída sensible de 96,0%.

Durante el trimestre, el destino de la carne en canal fue 85,2% a plazas y famas de la región, lo cual presentó una variación positiva de 4,0% con respecto a igual período del año 2009.

En cuanto a la procedencia de los vacunos sacrificados, 24,8% tuvo como origen la región Andina Norte, y la menor contribución correspondió a la región Pacífica con 5,0%.

Ganado porcino

Dentro del ganado menor, se destaca el sacrificio de porcinos, que presentó una variación positiva de 16,4%, explicada por el sacrificio de machos que contribuyó con 59,3%.

- El destino de la carne porcina en canal principalmente fue: mercado de plazas y famas (72,9%), seguido por los supermercados (23,9%) y mercado institucional. (3,2%).

Otras Especies

- El ganado bufalino registró una variación positiva de 49,0%, en donde el sacrificio de machos representó más de 90% en el trimestre,
- Igualmente, el ganado ovino registró un incremento de 24,2%, explicado por el sacrificio presentado en el mes de mayo, que superó en 82,3% el del mismo mes del año 2009.
- En contraste, el sacrificio del ganado caprino se contrajo en 45,9%, al pasar de 3 897 a 2108 cabezas.

¹ Nota: La región NUTE 1 (Bogotá), está agregada a la región NUTE 6 (Andina Sur) sólo para efectos de publicación de resultados

1. Resultados sacrificio de ganado mayor y menor 2010

1. 1 Resultados generales II trimestre abril – junio 2010

Al comparar el segundo trimestre de 2010, con igual período del año inmediatamente anterior, el sacrificio de ganado vacuno en el total de cabezas disminuyó 8,6%; esta caída se reflejó igualmente en el peso en canal que registró una variación de -8,4%. Similar situación se presentó para el ganado caprino donde el sacrificio disminuyó -45,9% y el peso en canal se contrajo -45,2% (Cuadro 1 y Gráfico 1).

Cuadro 1

Sacrificio de ganado y peso en canal, según especies

Abril – Junio 2009- 2010

Especie	Periodo				Variación% 2010-2009	
	2009		2010		Cabezas	Peso en canal (ton)
	Cabezas	Peso en canal (ton)	Cabezas	Peso en canal (ton)		
Vacunos*	968 042	204 492	884 374	187 376	-8,6	-8,4
Cve (%)	3,0	3,0	3,2	3,1		
Porcinos	512 848	40 053	597 127	47 120	16,4	17,6
Cve (%)	2,0	1,7	1,9	1,6		
Ovinos	3 689	71	4 582	84	24,2	18,9
Cve (%)	3,9	4,1	2,9	3,1		
Caprinos	3 897	56	2 108	31	-45,9	-45,2
Cve (%)	1,0	1,4	6,0	6,1		
Bufalinos	888	221	1 323	362	49,0	63,7
Cve (%)	0,0	0,0	0,0	0,0		

Fuente: DANE - ESAG 2010

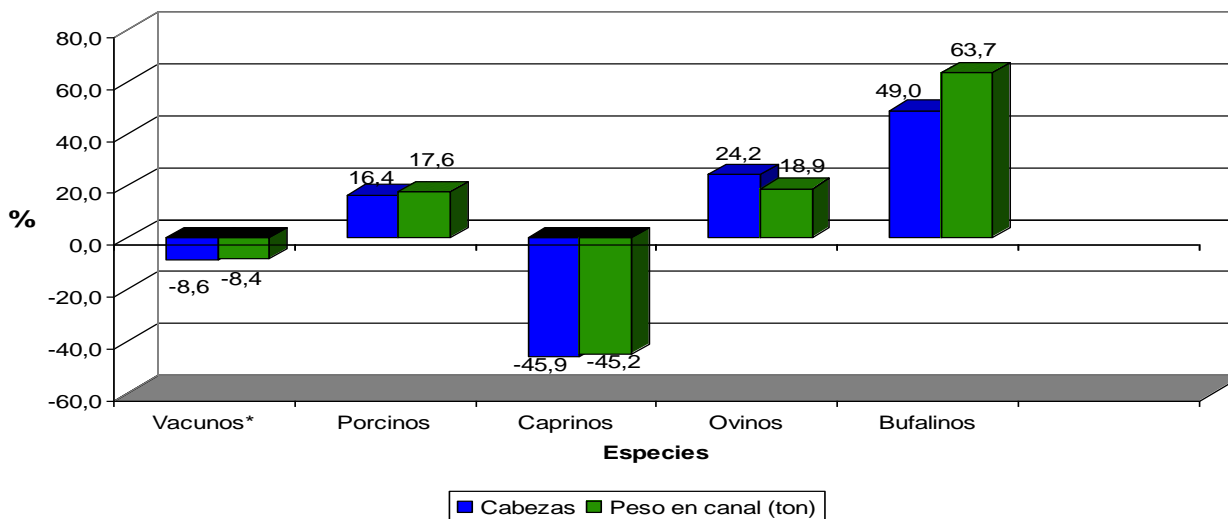
*Incluye sacrificio para exportación

Los coeficientes de variación estimados iguales a cero (0), se presentan debido a que para este dominio las fuentes que reportaron sacrificio pertenecen al estrato de inclusión forzosa

Gráfico 1

Variación del sacrificio por especies, total cabezas y peso en canal

Abril- junio 2009- 2010



Fuente: DANE - ESAG 2010

*Incluye sacrificio para exportación

1.2 Resultados generales I semestre enero –junio 2010

En el período enero - junio de 2010, el sacrificio de ganado vacuno fue 1 756 965 cabezas y el de porcinos 1 136 331 cabezas. En otras especies el comportamiento fue el siguiente: ovinos 7 284, caprinos 6 055 y bufalinos 2 580 cabezas.

En comparación con el mismo período del año anterior, el sacrificio de ganado bufalino, porcino y ovino experimentó alzas de 25,3%, 16,0% y 6,0% respectivamente (Cuadro 2 y Gráfico 2).

Cuadro 2
Sacrificio de ganado y peso en canal, según especies
Enero – Junio 2009- 2010

Especie	Periodo				Variación%	
	2009		2010		2010-2009	
	Cabezas	Peso en canal (ton)	Cabezas	Peso en canal (ton)	Cabezas	Peso en canal (ton)
Vacunos*	2 010 108	426 594	1 756 965	370 326	-12,6	-13,2
Cve (%)	2,8	2,8	3,3	3,2		
Porcinos	979 513	75 919	1 136 331	89 163	16,0	17,4
Cve (%)	2,0	1,7	1,9	1,5		
Ovinos	6 872	134	7 284	136	6,0	1,6
Cve (%)	4,5	4,8	2,9	3,2		
Caprinos	7 918	124	6 055	85	-23,5	-31,8
Cve (%)	1,0	1,2	3,8	4,0		
Bufalinos	2 059	512	2 580	718	25,3	40,2
Cve (%)	0,0	0,0	0,0	0,0		

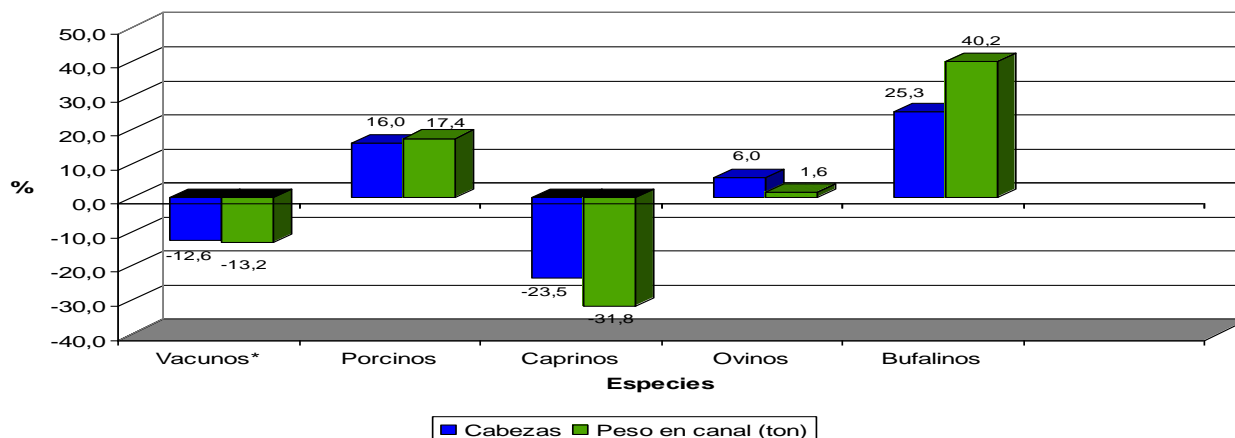
Fuente: DANE - ESAG 2010

*Incluye sacrificio para exportación

Los coeficientes de variación estimados iguales a cero (0), se presentan debido a que para este dominio las fuentes que reportaron sacrificio pertenecen al estrato de inclusión forzosa.

Comparando enero-junio de 2010 con igual período del año anterior, sobresalen los aportes positivos de las especies porcina, ovina y bufalina, en contraste con las caídas en cabezas sacrificadas y el peso en canal del ganado vacuno y caprino (Gráfico 2).

Gráfico 2
Variación sacrificio por especies, total cabezas y peso en canal
Enero - junio 2009- 2010



Fuente: DANE - ESAG 2010

2. Sacrificio de ganado vacuno 2010

2.1 Sacrificio de ganado vacuno II trimestre abril – junio 2010

Entre los meses de abril – junio de 2010, el sacrificio de ganado vacuno presentó una reducción de 8,6% respecto al mismo período del año 2009. En el segundo trimestre se sacrificaron 537 122 machos que corresponden a 61,0% del total de ganado vacuno sacrificado para consumo interno; por su parte, las hembras alcanzaron 329 389 cabezas (37,4%), los terneros sacrificados descendieron a 14 479 cabezas que representan el 1,6% del total (Cuadro 3 y Gráfico 3).

En cuanto al sacrificio con destino a exportación se registró una sensible caída de 96,0% respecto a igual período del año inmediatamente anterior.

Cuadro 3

Sacrificio mensual de ganado vacuno por categoría Abril – junio 2009 - 2010

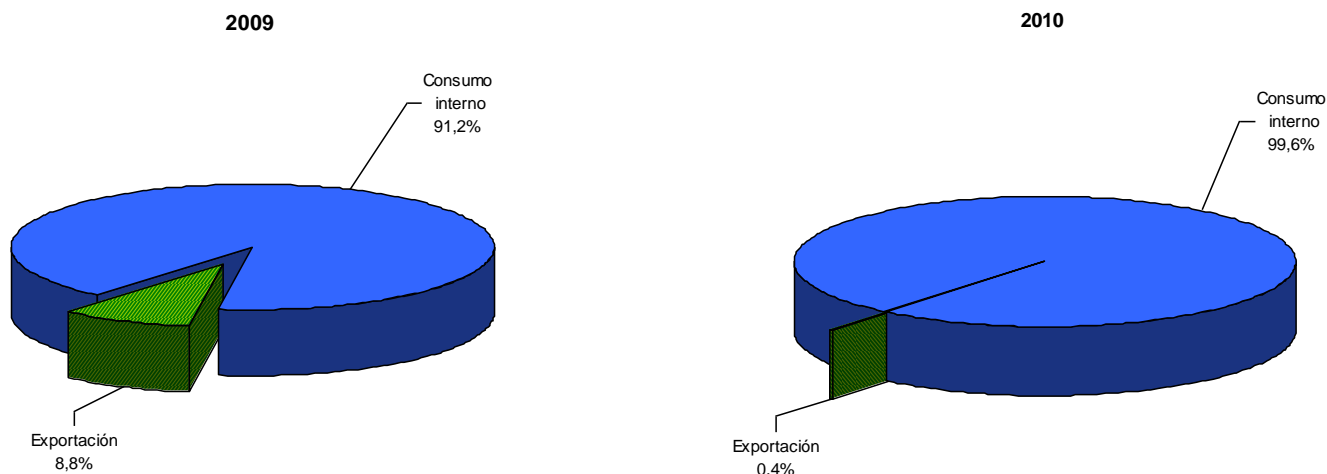
Periodo	2009					2010					Variación 2010/2009				
	Total	Consumo interno			Exportación	Total	Consumo interno			Exportación	Total	Consumo interno			Exportación
		Machos	Hembras	Terneros			Machos	Hembras	Terneros			Machos	Hembras	Terneros	
Total nacional	968 042	495 436	371 616	15 936	85 054	884 374	537 122	329 389	14 479	3 384	-8,6	8,4	-11,4	-9,1	-96,0
Cve (%)	3,1	3,2	4,4	0,6	0,0	3,2	2,5	5,1	1,8	0,0					
Abril	327 088	163 630	119 493	6 321	37 645	288 924	174 669	107 727	5 353	1 175	-11,7	6,7	-9,8	-15,3	-96,9
Cve (%)	3,0	3,1	4,5	0,8	0,0	3,2	2,3	5,1	1,5	0,0					
Mayo	340 941	172 428	130 604	5 131	32 779	297 811	179 358	112 739	4 532	1 182	-12,7	4,0	-13,7	-11,7	-96,4
Cve (%)	3,2	3,6	4,2	0,9	0,0	3,4	2,8	5,1	1,4	0,0					
Junio	300 012	159 378	121 519	4 485	14 630	297 639	183 095	108 923	4 595	1 027	-0,8	14,9	-10,4	2,4	-93,0
Cve (%)	3,0	2,8	4,4	0,0	0,0	3,1	2,4	5,0	2,4	0,0					

Fuente: DANE - ESAG 2010

Los coeficientes de variación estimados iguales a cero (0), se presentan debido a que para este dominio las fuentes que reportaron sacrificio pertenecen al estrato de inclusión forzosa

Gráfico 3

Distribución porcentual del ganado vacuno sacrificado para consumo interno y exportación Abril – junio 2009 – 2010



Fuente: DANE - ESAG 2010



Para el segundo trimestre del año 2010, los mayores volúmenes de sacrificio de ganado se encontraron en la región Andina Sur con un total de 335 427 cabezas sacrificadas, correspondiente a 37,9% del total, seguida de la región Andina Norte con 234 751 cabezas y de la región Atlántica con 159 932 cabezas, con participaciones de 26,5% y 18,1% del total respectivamente.

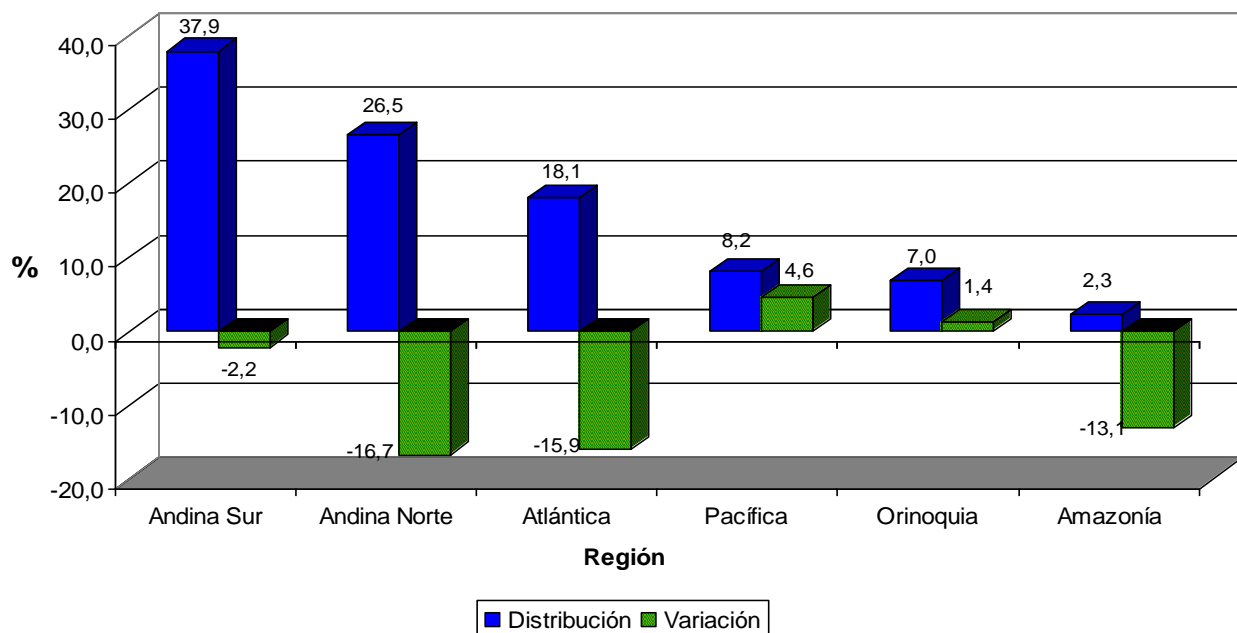
En varias regiones se observan reducciones en el sacrificio de ganado vacuno con respecto al segundo trimestre de 2009; sin embargo, las mayores caídas se encuentran en la región Andina Norte con -16,7% y Atlántica con -15,9% (Cuadro 4 y Gráfico 4).

Cuadro 4
Sacrificio de ganado vacuno, peso en pie y peso en canal, según regiones
Abril – junio 2009 – 2010

Región Nute	Periodo						Variación% 2010-2009		
	2009			2010			Cabezas	Peso en pie (ton)	Peso en canal (ton)
	Cabezas	Peso en pie (ton)	Peso en canal (ton)	Cabezas	Peso en pie (ton)	Peso en canal (ton)			
Total nacional	968 042	391 017	204 492	884 374	358 731	187 376	-8,6	-8,3	-8,4
Cve (%)	3,0	3,1	3,0	3,2	3,2	3,1			
Atlántica	190 143	79 104	40 258	159 932	66 234	33 464	-15,9	-16,3	-16,9
Cve (%)	2,2	2,1	2,1	2,2	2,4	2,4			
Pacífica	69 104	29 107	15 297	72 276	31 377	16 455	4,6	7,8	7,6
Cve (%)	3,1	3,3	3,6	3,7	3,8	4,1			
Amazonía	23 542	8 543	4 358	20 465	7 650	3 876	-13,1	-10,5	-11,1
Cve (%)	1,7	1,5	1,9	1,8	1,8	1,8			
Andina Norte	281 740	112 641	59 667	234 751	92 816	48 929	-16,7	-17,6	-18,0
Cve (%)	5,6	6,3	6,2	6,3	6,9	6,8			
Andina Sur	342 813	139 988	73 275	335 427	138 312	72 862	-2,2	-1,2	-0,6
Cve (%)	4,6	5,1	5,0	4,4	4,6	4,5			
Orinoquía	60 700	21 634	11 637	61 523	22 343	11 790	1,4	3,3	1,3
Cve (%)	13,6	9,5	9,5	14,0	9,5	9,6			

Fuente: DANE - ESAG 2010

Gráfico 4
Distribución porcentual y variación del ganado vacuno sacrificado en cabezas, por regiones
Abril – junio 2009 – 2010



Fuente: DANE - ESAG 2010

Destino de la carne vacuna para consumo interno abril – junio 2010

En el segundo trimestre de 2010, la cantidad de carne vacuna en canal para consumo interno fue 186 540 toneladas. La mayor contribución fue de las regiones Andina Sur y Norte, cuyos volúmenes representaron en conjunto 65,1% del total consumido.

El principal destino de la carne fue plazas y famas; los mayores aportes correspondieron a las regiones Andina Sur y Norte con 41,0% y 27,2% respectivamente. Supermercados alcanzó 23 371 toneladas, de las cuales 38,1% fue surtido por la región Atlántica. El mercado institucional³ fue abastecido principalmente por la región Andina Norte con 60,0%. El mercado de plazas y famas experimentó una variación positiva del 4,0%, mientras que los otros destinos registraron decrecimientos de 6,9% y 26,9% respectivamente (Cuadro 5 y Gráfico 5).

Cuadro 5

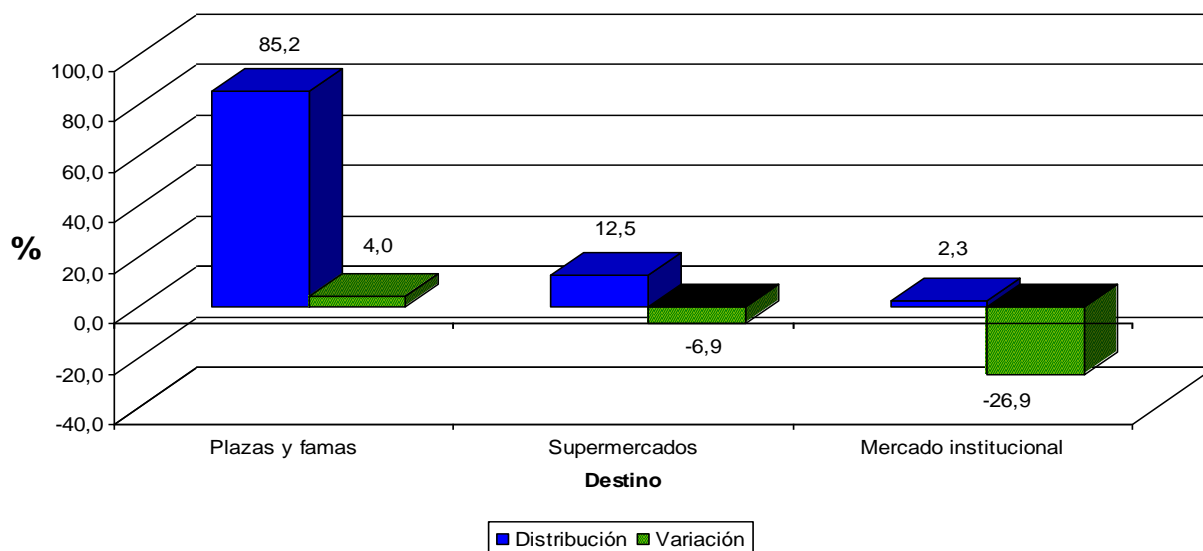
Destino de la carne vacuna para consumo interno, según regiones
Abril – junio 2009-2010

Región	Totales		Destino de la carne en canal (consumo interno)					
	2009	2010	Plazas y famas		Supermercados		Mercado institucional	
			2009	2010	2009	2010	2009	2010
Participación porcentual	100,0		85,2		12,5		2,3	
Total	183 801	186 540	152 857	158 899	25 101	23 371	5 843	4 270
Cve (%)	3,3	3,1	3,7	3,4	2,0	2,0	0,2	0,1
Atlántica	29 832	32 943	19 438	23 488	9 649	8 907	745	547
Cve (%)	2,8	2,4	4,3	3,4	0,0	0,0	0,0	0,0
Pacífica	15 297	16 455	11 555	13 173	3 719	3 282	22	0
Cve (%)	3,6	4,1	4,8	5,1	0,0	0,0	0,0	0,0
Amazonía	4 358	3 876	4 350	3 868	0	4	8	4
Cve (%)	1,9	1,8	1,9	1,8	0,0	0,0	65,5	0,0
Andina Norte	51 413	48 929	43 800	43 185	4 492	3 179	3 121	2 565
Cve (%)	7,2	6,8	8,0	7,4	4,6	4,1	0,0	0,0
Andina Sur	71 264	72 546	63 843	65 116	6 364	7 153	1 057	278
Cve (%)	5,2	4,6	5,5	4,9	3,2	1,8	0,0	0,0
Orinoquía	11 637	11 790	9 870	10 067	876	846	890	876
Cve (%)	9,5	9,6	11,2	11,3	0,0	0,0	1,1	0,0

Fuente: DANE - ESAG 2010

Los coeficientes de variación estimados iguales a cero (0), se presentan debido a que para este dominio las fuentes que reportaron sacrificio pertenecen al estrato de inclusión forzosa

Gráfico 5

Distribución porcentual y variación de la carne vacuna para consumo interno, según destino
Abril – junio 2009 2010

Fuente: DANE - ESAG 2010

³ Mercado institucional: abastece grandes grupos empresariales u organizacionales como restaurantes, colegios, hoteles, etc.



Procedencia del ganado vacuno sacrificado abril – junio 2010

En el cuadro 6 y el gráfico 6, se observa que durante el segundo trimestre de 2010, el mayor número de ganado vacuno para sacrificio procede de la región Andina Norte con 218 892 cabezas (24,8%), seguida por la región Atlántica con 205 008 (23,2%) y la región Andina Sur con 179 001 (20,2%). Es de anotar que en el trimestre todas las regiones presentaron variaciones negativas con relación al mismo período del año 2009 (Véase anexo mapa 1).

Cuadro 6
Procedencia del ganado vacuno sacrificado, según regiones
Abril – junio 2009 2010

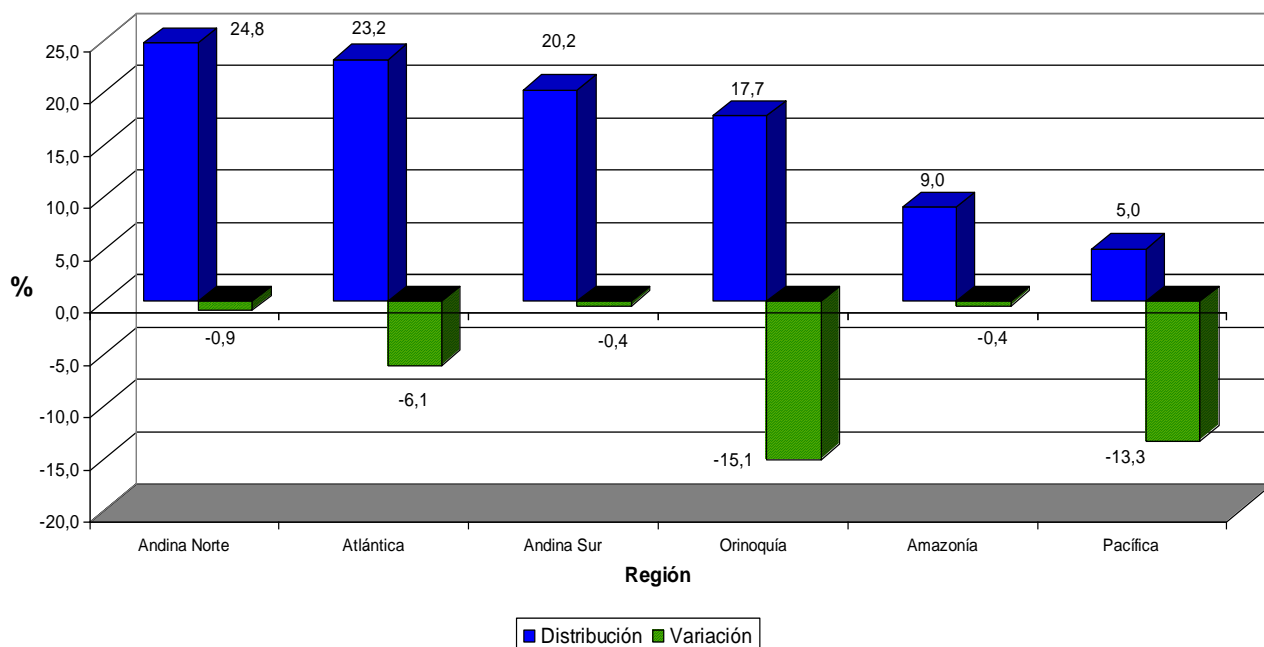
Cabezas

Región de llegada	Total		Región de procedencia												
	2009	2010	Atlántica		Pacífica		Amazonía		Andina Norte		Andina Sur		Orinoquía		
	2009	2010	2009	2010	2009	2010	2009	2010	2009	2010	2009	2010	2009	2010	
Participación porcentual	100,0		23,2		5,0		9,0		24,8		20,2		17,7		
Total	Total	968 042	884 374	218 403	205 008	51 466	44 618	80 205	79 897	220 843	218 892	212 257	179 001	184 868	156 957
	Cve%	3,0	3,2	1,9	1,69	4,1	5,93	0,7	3,16	2,7	6,73	10,9	12,36	5,3	5,49
Atlántica	Total	190 143	159 932	180 430	155 940	64	78	0	504	9 081	3 410	568	0	0	0
	Cve%	2,2	2,2	2,3	2,23	0,0	0,00	0,0	92,25	0,0	0,00	0,0	0,00	0,0	0,00
Pacífica	Total	69 104	72 276	508	4 123	40 209	35 888	24 346	25 904	1 968	4 004	2 053	2 357	0	0
	Cve%	3,1	3,7	0,0	0,00	5,3	7,37	0,0	0,00	0,0	0,00	0,0	0,00	0,0	0,00
Amazonía	Total	23 542	20 465	0	0	110	87	23 243	19 952	0	0	0	0	189	426
	Cve%	1,7	1,8	0,0	0,00	0,0	83,67	1,7	2,19	0,0	0,00	0,0	0,00	0,0	0,00
Andina norte	Total	281 740	234 751	36 602	35 883	2 532	1 566	121	3 071	198 314	185 387	8 154	1 875	36 018	6 969
	Cve%	5,6	6,3	0,0	0,00	0,0	0,00	0,0	78,34	3,0	7,94	0,0	0,00	14,4	8,29
Andina sur	Total	342 813	335 427	863	9 062	8 551	6 999	32 495	30 466	11 460	26 091	200 728	173 978	88 715	88 830
	Cve%	4,6	4,4	0,0	0,00	0,0	0,00	1,1	1,36	0,0	0,00	11,5	12,72	0,0	0,35
Orinoquía	Total	60 700	61 523	0	0	0	0	0	0	0	0	754	791	59 946	60 732
	Cve%	13,6	14,0	0,0	0,00	0,0	0,00	0,0	0,00	0,0	0,00	0,0	0,00	13,8	14,16

Fuente: DANE – ESAG 2010

Los coeficientes de variación estimados iguales a cero (0), se presentan debido a que para este dominio las fuentes que reportaron sacrificio pertenecen al estrato de inclusión forzosa

Gráfico 6
Distribución porcentual y variación del ganado vacuno sacrificado, según región de procedencia
Abril – junio 2009 2010



Fuente: DANE - ESAG 2010

2.2 Sacrificio de ganado vacuno I semestre enero – junio 2010

En el primer semestre de 2010 el sacrificio de ganado vacuno fue 1 756 965 cabezas, con un peso en pie de 710 774 toneladas equivalentes a 370 326 toneladas de carne en canal. La cifra de ganado sacrificado para el período es inferior en 12,6% a igual período del año 2009 (Cuadro 7).

Cuadro 7

Sacrificio mensual de ganado vacuno por cabezas, peso en pie y peso en canal Enero –junio 2009 - 2010

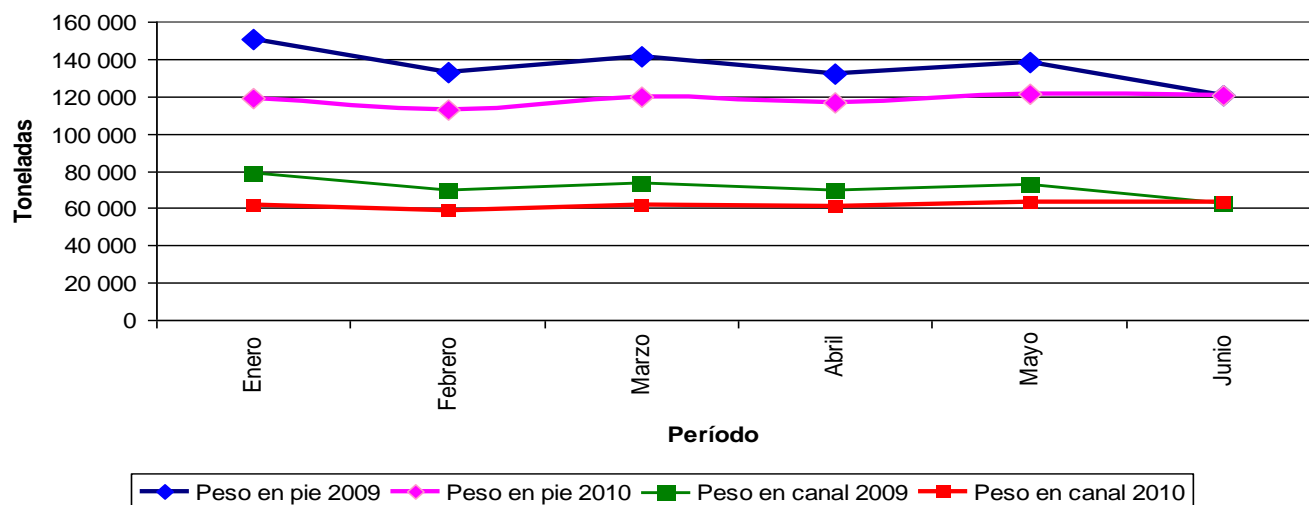
Periodo	2009			2010			Variación% Cabezas 2010-2009
	Cabezas	Peso en pie (ton)	Peso en canal (ton)	Cabezas	Peso en pie (ton)	Peso en canal (ton)	
Total nacional	2 010 108	816 213	426 594	1 756 965	710 774	370 326	-12,6
Cve (%)	2,8	2,8	2,8	3,3	3,3	3,2	
Enero	367 560	150 665	78 877	295 839	119 417	62 086	-19,5
Cve (%)	2,5	2,5	2,5	3,5	3,7	3,6	
Febrero	326 362	132 995	69 520	279 324	113 188	58 738	-14,4
Cve (%)	2,3	2,3	2,3	3,6	3,6	3,5	
Marzo	348 144	141 536	73 705	297 428	119 438	62 126	-14,6
Cve (%)	3,0	3,1	3,0	3,3	3,2	3,1	
Abril	327 088	132 399	69 319	288 924	116 693	60 871	-11,7
Cve (%)	3,0	3,1	3,0	3,2	3,1	3,0	
Mayo	340 941	138 001	72 597	297 811	121 272	63 123	-12,7
Cve (%)	3,2	3,3	3,2	3,4	3,4	3,3	
Junio	300 012	120 616	62 576	297 639	120 766	63 383	-0,8
Cve (%)	3,0	2,9	2,9	3,1	3,0	2,9	

Fuente: DANE - ESAG 2010

En el gráfico 7 se observa el comportamiento mensual de sacrificio de ganado vacuno según el peso en pie y peso en canal. Durante el primer semestre de 2010, el peso en pie y en canal está por debajo de los niveles alcanzados en igual período año 2009, como consecuencia de la disminución de las cabezas sacrificadas.

Gráfico 7

Peso en pie y peso en canal del ganado vacuno sacrificado Enero –junio 2009 - 2010



Fuente: DANE - ESAG 2010

3. Sacrificio de ganado porcino 2010⁴

3.1 Sacrificio de ganado porcino II trimestre abril – junio 2010

En el segundo trimestre, abril – junio de 2010, el sacrificio de ganado porcino presentó una variación positiva de 16,4% respecto al mismo período del año 2009, explicada por el sacrificio de machos que creció 27,7% (Cuadro 8).

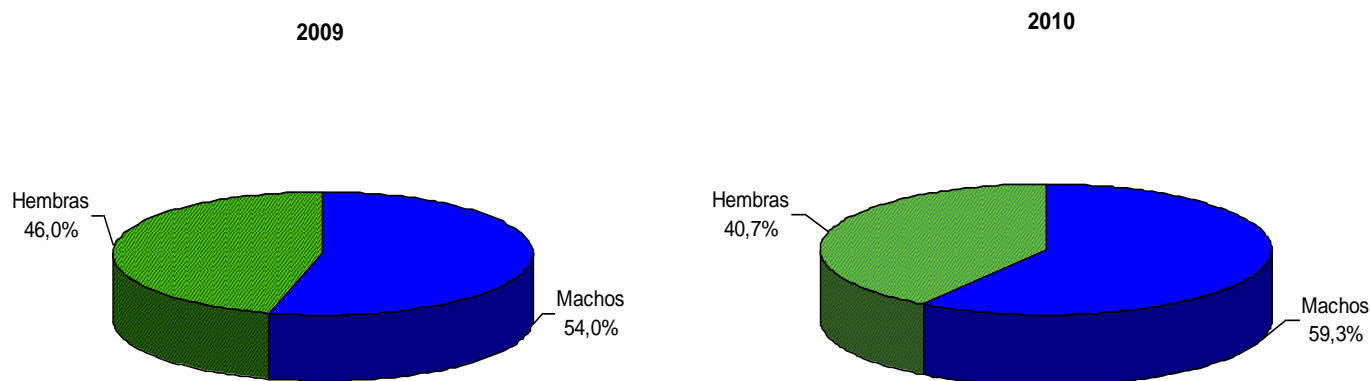
Cuadro 8
Sacrificio de ganado porcino por sexo
Abril – Junio 2009-2010

Periodo	2009			2010			Variación 2010/2009		
	Total	Machos	Hembras	Total	Machos	Hembras	Total	Machos	Hembras
Total nacional	512 848	277 112	235 736	597 127	353 816	243 311	16,4	27,7	3,2
Cve (%)	2,0	2,0	2,1	1,91	1,69	2,24			
Abril	159 435	85 707	73 728	189 403	108 857	80 545	18,8	27,0	9,2
Cve (%)	2,1	2,1	2,1	1,76	1,58	2,02			
Mayo	162 122	86 170	75 952	197 514	116 773	80 741	21,8	35,5	6,3
Cve (%)	1,9	1,9	1,9	1,78	1,63	2,02			
Junio	191 290	105 234	86 056	210 210	128 186	82 024	9,9	21,8	-4,7
Cve (%)	2,3	2,2	2,5	2,21	1,88	2,73			

Fuente: DANE - ESAG 2010

Para este período, 59,3% del sacrificio de ganado porcino correspondió a machos, mientras que 40,7% fue de hembras. (Gráfico 8).

Gráfico 8
Distribución porcentual del ganado porcino sacrificado, por sexo
Abril – junio 2009 – 2010



Fuente: DANE - ESAG 2010

⁴ Cabe anotar que el sacrificio de ganado porcino tiene como destino el mercado nacional exclusivamente

En el segundo trimestre de 2010, la estructura del sacrificio porcino por regiones muestra que la región Andina Norte tuvo una participación de 45,6%, seguida por la región Andina Sur con 34,3% y la región Pacífica con 14,3%.

El aumento en el número de cabezas sacrificadas de porcinos (16,4%) se explica por las variaciones positivas observadas en las regiones Andina Norte y Andina Sur, que presentaron incrementos de 15,4% y 16,5% respectivamente; también se destacó el aumento registrado en la región de la Orinoquía (39,2%). (Cuadro 9 y Gráfico 9).

Cuadro 9

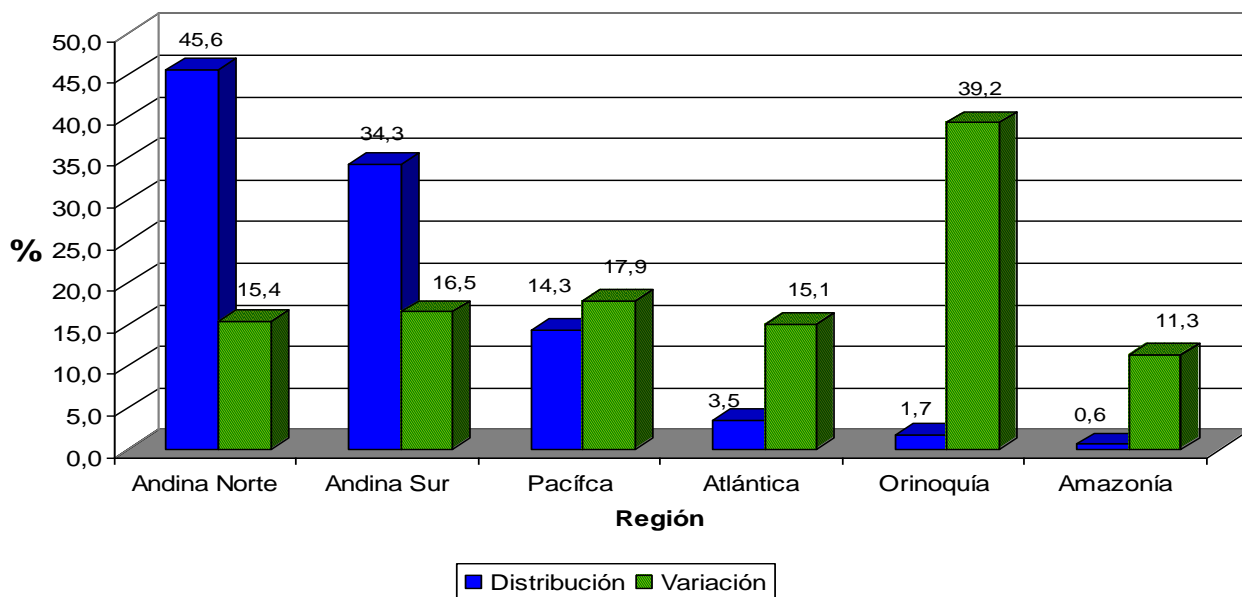
Sacrificio de ganado porcino, por cabezas, peso en pie y peso en canal, según regiones Abril – junio 2009-2010

Región Nute	Periodo						Variación% 2010-2009		
	2009			2010			Cabezas	Peso en pie (ton)	Peso en canal (ton)
	Cabezas	Peso en pie (ton)	Peso en canal (ton)	Cabezas	Peso en pie (ton)	Peso en canal (ton)			
Total nacional	512 848	50 520	40 053	597 127	59 753	47 120	16,4	18,3	17,6
Cve (%)	2,0	1,8	1,7	1,91	1,77	1,57			
Atlántica	18 253	1 372	1 017	21 003	1 763	1 311	15,1	28,5	29,0
Cve (%)	32,5	24,1	22,0	28,42	24,27	21,61			
Pacífica	72 419	7 639	6 149	85 362	9 469	7 641	17,9	24,0	24,3
Cve (%)	1,3	1,0	0,8	1,29	0,93	0,79			
Amazonía	3 117	278	212	3 469	312	241	11,3	12,1	13,4
Cve (%)	1,1	1,5	1,7	1,76	2,43	2,65			
Andina Norte	235 970	23 953	18 711	272 284	27 993	21 770	15,4	16,9	16,4
Cve (%)	0,8	0,6	0,6	0,98	0,88	0,89			
Andina Sur	175 886	16 577	13 455	204 978	19 326	15 532	16,5	16,6	15,4
Cve (%)	1,0	0,9	0,8	1,30	1,28	1,25			
Orinoquía	7 204	701	509	10 031	889	625	39,2	26,9	22,6
Cve (%)	24,5	25,3	26,0	20,35	22,95	24,51			

Fuente: DANE – ESAG 2010

Gráfico 9

Distribución porcentual y variación del ganado porcino sacrificado, por regiones Abril – junio 2009 – 2010



Fuente: DANE – ESAG 2010

Destino de la carne porcina para consumo interno abril – junio 2010

La producción de carne porcina para el segundo trimestre fue 47 120 toneladas, presentando una variación positiva de 17,6% con respecto al segundo trimestre del año inmediatamente anterior. En cuanto al destino de la carne, 34 333 toneladas se dirigieron a las plazas y famas, los supermercados recibieron 11 263 toneladas y el mercado institucional 1 524 toneladas. La región Andina, en conjunto, fue el principal proveedor de la carne con destino a plazas y famas con 85,7%. Las regiones Andina Norte y Pacífica abastecieron principalmente a los supermercados representando 49,7% y 36,7% respectivamente. Por su parte el mercado institucional fue liderado por la región Andina Norte con 89,0% (Cuadro 10).

Cuadro 10

Destino de la carne porcina para consumo interno, según regiones
Abril – junio - 2009 - 2010

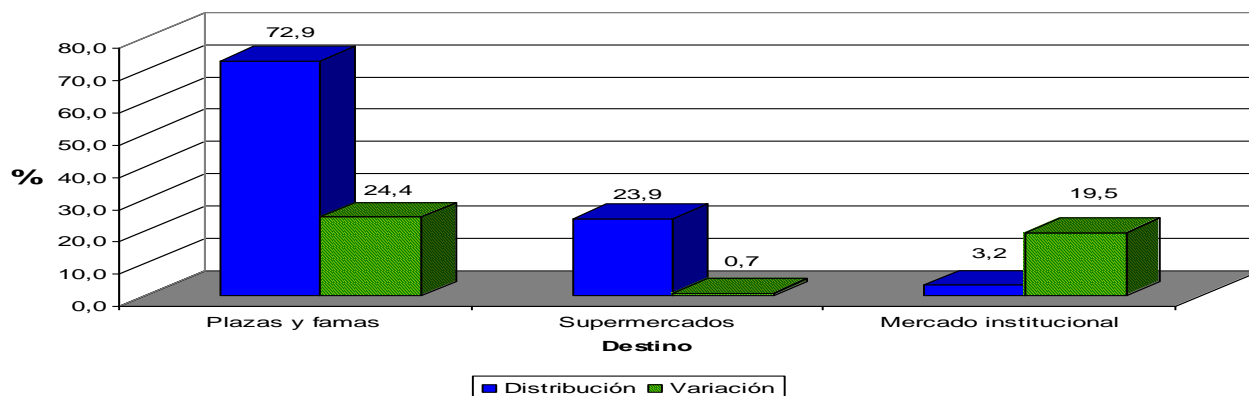
Región	Totales		Destino de la carne en canal (consumo interno)					
	2009	2010	Plazas y famas		Supermercados		Mercado institucional	
			2009	2010	2009	2010	2009	2010
Participación porcentual		100,0		72,9		23,9		3,2
Total nacional	40 053	47 120	27 596	34 333	11 182	11 263	1 275	1 524
Cve (%)	1,7	1,6	2,2	2,0	0,5	0,6	0,7	0,9
Atlántica	1 017	1 311	456	530	550	767	10	14
Cve (%)	22,0	21,6	47,3	51,1	0,0	0,0	85,7	96,9
Pacífica	6 149	7 641	2 018	3 510	4 111	4 131	20	0
Cve (%)	0,8	0,8	2,6	1,7	0,0	0,0	0,0	0,0
Amazonía	212	241	210	239	0	1	2	1
Cve (%)	1,7	2,7	1,4	2,7	0,0	0,0	65,5	0,0
Andina Norte	18 711	21 770	11 816	14 817	5 983	5 596	913	1 357
Cve (%)	0,6	0,9	0,9	1,3	0,0	0,0	0,0	0,0
Andina Sur	13 455	15 532	12 586	14 615	538	766	331	152
Cve (%)	0,8	1,2	0,8	1,3	0,0	0,0	0,0	0,0
Orinoquía	509	625	509	622	0	1	0	1
Cve (%)	26,0	24,5	26,0	24,6	0,0	0,0	0,0	0,0

Fuente: DANE - ESAG 2010

Los coeficientes de variación estimados iguales a cero (0), se presentan debido a que para este dominio las fuentes que reportaron sacrificio pertenecen al estrato de inclusión forzosa.

Para el segundo trimestre, a nivel nacional más de 70% del sacrificio de porcinos va a plazas y famas, experimentando una variación positiva de 24,4% con relación a igual período del año 2009. Menos de 30% tiene como destino a los supermercados, que presentaron una variación de 0,7% con respecto a 2009; y poco más del 3% abastece el mercado institucional, que presentó una variación de 19,5% (Gráfico 10).

Gráfico 10

Distribución porcentual y variación del ganado porcino sacrificado, por regiones
Abril – junio - 2009 – 2010

Fuente: DANE - ESAG 2010

Procedencia del ganado porcino sacrificado abril – junio 2010

En el cuadro 11 se aprecia la región de procedencia de los porcinos sacrificados, siendo la región Andina Norte y Andina Sur las que aportaron el mayor número de cabezas, con 273 190 y 173 339 respectivamente, regiones que en conjunto representan 74,8% del total (Véase anexo mapa 2).

Cuadro 11
Procedencia del ganado porcino sacrificado, por regiones
Abril – junio - 2009 – 2010

Cabezas

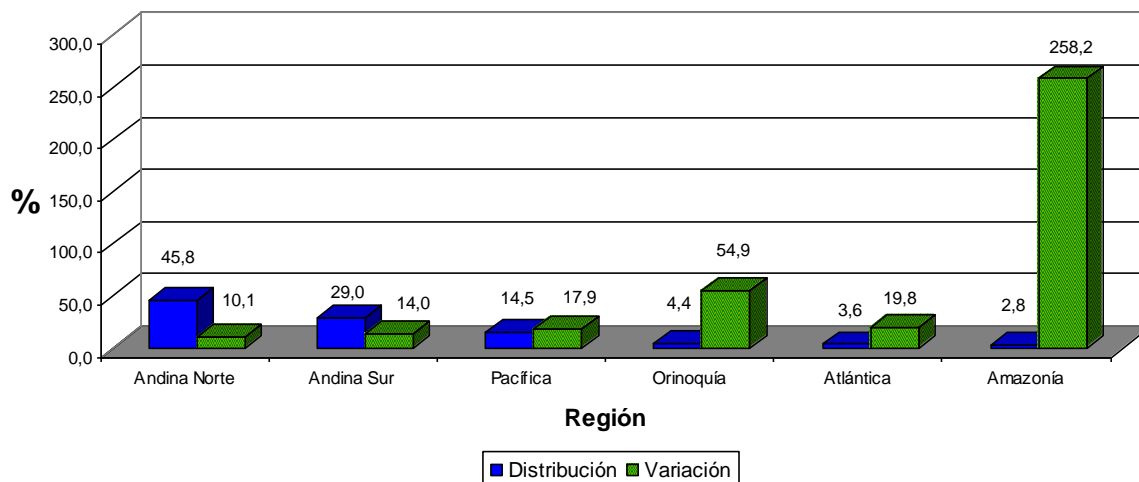
Región de Llegada	Total		Región de procedencia												
	2009	2010	Atlántica		Pacífica		Amazonía		Andina Norte		Andina Sur		Orinoquía		
	2009	2010	2009	2010	2009	2010	2009	2010	2009	2010	2009	2010	2009	2010	
Participación porcentual	100,0		3,6		14,5		2,8		45,8		29,0		4,4		
Total	Total	512 848	597 127	17 704	21 205	73 505	86 642	4 636	16 604	248 070	273 190	152 049	173 339	16 885	26 147
	Cve%	2,0	1,9	33,2	28,2	1,2	1,3	3,8	0,4	0,8	1,0	5,4	5,2	10,5	7,8
Atlántica	Total	18 253	21 003	17 642	21 003	0	0	0	0	611	0	0	0	0	0
	Cve%	32,5	28,4	33,3	28,4	0,0	0,0	0,0	0,0	92,3	0,0	0,0	0,0	0,0	0,0
Pacífica	Total	72 419	85 362	0	0	68 458	77 314	180	16	2 153	2 642	1 628	5 390	0	0
	Cve%	1,3	1,3	0,0	0,0	1,3	1,4	98,6	0,0	0,0	0,0	0,0	0,0	0,0	0,0
Amazonía	Total	3 117	3 469	0	0	9	0	3 068	3 106	0	0	0	363	40	0
	Cve%	1,1	1,8	0,0	0,0	65,5	0,0	1,0	2,0	0,0	0,0	0,0	0,0	0,0	0,0
Andina Norte	Total	235 970	272 284	46	123	0	0	0	11 255	230 076	253 911	5 848	6 410	0	585
	Cve%	0,8	1,0	0,0	0,0	0,0	0,0	0,0	0,0	0,8	1,1	0,0	0,0	0,0	0,0
Andina Sur	Total	175 886	204 978	16	79	5 038	9 328	1 388	2 227	15 230	16 637	144 573	161 176	9 641	15 531
	Cve%	1,0	1,3	0,0	0,0	0,0	0,0	0,0	1,0	0,0	0,0	5,6	5,6	0,0	0,0
Orinoquía	Total	7 204	10 031	0	0	0	0	0	0	0	0	0	0	7 204	10 031
	Cve%	24,5	20,3	0,0	0,0	0,0	0,0	0,0	0,0	0,0	0,0	0,0	0,0	24,5	20,3

Fuente: DANE - ESAG 2010

Los coeficientes de variación estimados iguales a cero (0), se presentan debido a que para este dominio las fuentes que reportaron sacrificio pertenecen al estrato de inclusión forzosa.

La procedencia de los porcinos continuó registrando tasas positivas en el segundo trimestre del año en comparación con el año 2009, donde se destacan los incrementos en las regiones Amazonía y Orinoquía (Gráfico 11).

Gráfico 11
Distribución y variación del ganado porcino sacrificado, según región de procedencia
Abril – junio - 2009 – 2010



Fuente: DANE – ESAG 2010



3.2 Sacrificio de ganado porcino I semestre enero –junio 2010

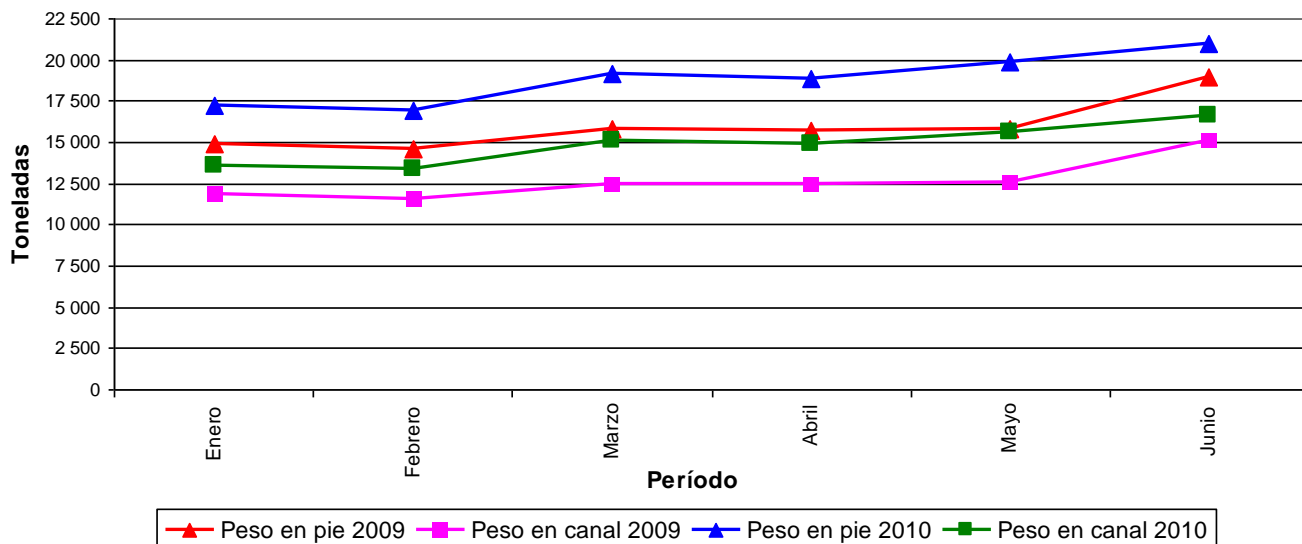
En el período enero-junio 2010, el sacrificio de ganado porcino sumó un total de 1 136 331 cabezas, lo que representó un incremento de 156 818 cabezas (16,0%) con respecto al mismo período del año anterior. En volumen, el sacrificio de porcinos arrojó un total de 113 034 toneladas de peso en pie y 89 163 toneladas de peso en canal. (Cuadro 12 y Gráfico 12).

Cuadro 12
Sacrificio mensual de ganado porcino por cabezas, peso en pie y peso en canal
Enero – junio 2009- 2010

Periodo	2009			2010			Variación% Cabezas 2010-2009
	Cabezas	Peso en pie (ton)	Peso en canal (ton)	Cabezas	Peso en pie (ton)	Peso en canal (ton)	
Total nacional	979 513	95 823	75 919	1 136 331	113 034	89 163	16,0
Cve (%)	2,0	1,8	1,7	1,88	1,70	1,51	
Enero	153 457	14 928	11 808	174 624	17 203	13 582	13,8
Cve (%)	2,4	2,2	2,1	1,94	1,71	1,51	
Febrero	150 196	14 585	11 564	171 191	16 899	13 346	14,0
Cve (%)	2,1	1,7	1,6	1,86	1,62	1,42	
Marzo	163 013	15 789	12 494	193 389	19 180	15 116	18,6
Cve (%)	1,8	1,6	1,5	1,79	1,58	1,41	
Abril	159 435	15 693	12 422	189 403	18 898	14 911	18,8
Cve (%)	2,1	1,6	1,5	1,76	1,54	1,37	
Mayo	162 122	15 846	12 537	197 514	19 844	15 621	21,8
Cve (%)	1,9	1,7	1,5	1,78	1,71	1,52	
Junio	191 290	18 982	15 094	210 210	21 011	16 588	9,9
Cve (%)	2,3	2,2	2,1	2,21	2,07	1,84	

Fuente: DANE - ESAG 2010

Gráfico 12
Peso en pie y peso en canal del ganado porcino sacrificado
Enero – junio 2009 -2010



Fuente: DANE - ESAG 2010

4. Sacrificio de ganado - otras especies 2010

4.1 Sacrificio de ganado de otras especies II trimestre abril – junio 2010

En el acumulado de abril a junio, el sacrificio de otras especies mostró el siguiente comportamiento frente a igual período del año 2009:

- Los bufalinos pasaron de 888 cabezas a 1 323, presentando una variación positiva de 49,0%
- El sacrificio de ganado ovino registró un incremento de 24,2%.
- En contraste el sacrificio de caprinos experimentó una disminución de 45,9%

Cuadro 13
Sacrificio mensual de otras especies por categoría
Abril –junio - 2009 – 2010

<i>Cabezas</i>									
Periodo	Bufalinos						Variación 2010/2009		
	2009*			2010			Total	Machos	Hembras
	Total	Machos	Hembras	Total	Machos	Hembras			
Total nacional	888	843	31	1 323	1 275	48	49,0	51,2	54,8
Cve (%)	0,0	0,0	0,0	0,0	0,0	0,0			
Abril	334	325	9	394	394	0	18,0	21,2	-100,0
Cve (%)	0,0	0,0	0,0	0,0	0,0	0,0			
Mayo	337	316	21	395	392	3	17,2	24,1	-85,7
Cve (%)	0,0	0,0	0,0	0,0	0,0	0,0			
Junio	217	202	1	534	489	45	146,1	142,1	4400,0
Cve (%)	0,0	0,0	0,0	0,0	0,0	0,0			

Periodo	Ovinos						Variación 2010/2009		
	2009			2010			Total	Machos	Hembras
	Total	Machos	Hembras	Total	Machos	Hembras			
Total nacional	3 689	1 963	1 726	4 582	2 435	2 147	24,2	24,1	24,3
Cve (%)	3,9	6,0	1,5	2,9	2,8	2,9			
Abril	1 255	642	613	1 077	586	491	-14,2	-8,8	-19,9
Cve (%)	2,3	4,5	0,0	4,3	3,9	4,7			
Mayo	1 305	694	611	2 380	1 265	1 115	82,3	82,2	82,5
Cve (%)	2,2	4,1	0,0	1,9	1,8	2,1			
Junio	1 129	626	502	1 125	584	541	-0,3	-6,7	7,6
Cve (%)	9,2	13,1	5,2	3,6	3,9	3,2			

Periodo	Caprinos						Variación 2010/2009		
	2009			2010			Total	Machos	Hembras
	Total	Machos	Hembras	Total	Machos	Hembras			
Total nacional	3 897	2 303	1 594	2 108	1 331	777	-45,9	-42,2	-51,3
Cve (%)	1,0	1,2	0,7	5,98	5,16	7,38			
Abril	1 277	846	431	1 355	855	500	6,1	1,0	16,1
Cve (%)	0,0	0,0	0,0	4,65	4,02	5,73			
Mayo	1 197	686	511	339	222	117	-71,7	-67,7	-77,2
Cve (%)	1,4	1,7	1,1	10,15	7,75	14,72			
Junio	1 423	772	651	414	255	160	-70,9	-67,0	-75,5
Cve (%)	1,6	2,2	0,9	6,91	6,75	7,18			

Fuente: DANE - ESAG 2010

Los coeficientes de variación estimados iguales a cero (0), se presentan debido a que para este dominio las fuentes que reportaron sacrificio pertenecen al estrato de inclusión forzosa.

4.2 Sacrificio de otras especies I semestre enero –junio 2010

En el primer semestre el sacrificio de otras especies mostró el siguiente comportamiento frente a igual período del año 2009:

- Los bufalinos aumentaron 25,3% al registrar 2 580 cabezas.
- Para ovinos el sacrificio fue 7 284, cifra superior en 6,0%.
- Los caprinos registraron un sacrificio de 6 055 cabezas, cifra inferior en 23,5%.

Cuadro 14

Sacrificio mensual de otras especies por cabezas y peso en canal Enero –junio - 2009 – 2010

Periodo	Bufalinos				Variación% Cabezas 2010-2009
	2009		2010		
	Cabezas	Peso en canal (ton)	Cabezas	Peso en canal (ton)	
Total Nacional	2 059	512	2 580	718	25,3
Cve (%)	0,0	0,0	0,0	0,0	
Enero	307	70	265	79	-13,7
Cve (%)	0,0	0,0	0,0	0,0	
Febrero	381	107	312	99	-18,1
Cve (%)	0,0	0,0	0,0	0,0	
Marzo	483	115	680	179	40,8
Cve (%)	0,0	0,0	0,0	0,0	
Abril	334	77	394	101	18,0
Cve (%)	0,0	0,0	0,0	0,0	
Mayo	337	84	395	109	17,2
Cve (%)	0,0	0,0	0,0	0,0	
Junio	217	60	534	152	146,1
Cve (%)	0,0	0,0	0,0	0,0	

Periodo	Ovinos				Variación% Cabezas 2010-2009
	2009		2010		
	Cabezas	Peso en canal (ton)	Cabezas	Peso en canal (ton)	
Total Nacional	6 872	134	7 284	136	6,0
Cve (%)	4,5	4,8	2,9	3,2	
Enero	655	13	789	15	20,5
Cve (%)	10,5	10,6	6,5	7,2	
Febrero	1 165	23	908	17	-22,0
Cve (%)	7,4	7,6	0,0	0,0	
Marzo	1 363	27	1 005	19	-26,3
Cve (%)	2,1	2,1	2,8	3,1	
Abril	1 255	24	1 077	19	-14,2
Cve (%)	2,3	2,4	4,3	4,8	
Mayo	1 305	25	2 380	44	82,3
Cve (%)	2,2	2,3	1,9	2,0	
Junio	1 129	22	1 125	21	-0,3
Cve (%)	9,2	9,0	3,6	4,1	

Periodo	Caprinos				Variación% Cabezas 2010-2009
	2009		2010		
	Cabezas	Peso en canal (ton)	Cabezas	Peso en canal (ton)	
Total Nacional	7 918	124	6 055	85	-23,5
Cve (%)	1,0	1,2	3,8	4,0	
Enero	1 376	23	1 279	17	-7,1
Cve (%)	0,0	0,0	2,9	3,2	
Febrero	1 337	21	1 363	18	1,9
Cve (%)	2,1	2,0	3,7	4,0	
Marzo	1 308	24	1 305	18	-0,2
Cve (%)	0,9	0,9	2,0	2,1	
Abril	1 277	20	1 355	20	6,1
Cve (%)	0,0	0,0	4,7	4,4	
Mayo	1 197	17	339	5	-71,7
Cve (%)	1,4	2,0	10,2	10,8	
Junio	1 423	19	414	6	-70,9
Cve (%)	1,6	2,4	6,9	7,8	

Fuente: DANE - ESAG 2010

Los coeficientes de variación estimados iguales a cero (0), se presentan debido a que para este dominio las fuentes que reportaron sacrificio pertenecen al estrato de inclusión forzosa.

5. FICHA METODOLÓGICA

La Encuesta de sacrificio de ganado hasta el año 2008, era una muestra no probabilística que cubría 72 municipios y sólo brindaba información para la especie vacuna y porcina. En ese mismo año a partir del cuarto trimestre se rediseñó la investigación implementado a partir de una muestra probabilística, la cual permite generar información del sacrificio a nivel nacional y regiones clasificadas de acuerdo a NUTE, Nomenclatura Única Territorial:

Región Atlántica: Atlántico, Bolívar, Cesar, Córdoba, La Guajira, Magdalena, Sucre y Archipiélago de San Andrés, Providencia y Santa Catalina.

Región Pacífica: Cauca, Chocó, Nariño y Valle del Cauca.

Región Amazonía: Amazonas, Caquetá, Guaviare, Putumayo, Guainía y Vaupes.

Región Andina, está subdividida en Andina Norte, Antioquia y Santanderes; y la Andina Sur, Bogotá y los departamentos de Boyacá, Caldas, Cundinamarca, Huila, Quindío, Risaralda y Tolima.

Región Orinoquia: Arauca, Casanare, Meta y Vichada.

Objetivo: proporcionar información estadística sobre sacrificio de ganado mayor (vacuno, bufalino) y menor (porcino, ovino y caprino) en distintos niveles de desagregación con la oportunidad y confiabilidad requeridas, que facilite el análisis y la planeación del subsector ganadero del país.

Población objetivo: cabezas de ganado mayor (vacuno, y bufalino) y menor (porcinos, ovinos y caprinos), sacrificadas en las plantas de sacrificio legalmente establecidas en el territorio nacional.

Tipo de investigación: encuesta por muestreo probabilístico

Diseño muestral: Muestreo Estratificado Aleatorio Simple. El criterio de estratificación es la zona NUTE y dentro de cada una se sub-estratifica según la cantidad de cabezas sacrificadas en cada planta, creando tres estratos: plantas grandes, en el cual se hace censo (inclusión forzosa), plantas medianas y pequeñas, en estos dos estratos se selecciona una muestra aleatoria probabilística.

Tamaño de la muestra: 267 plantas de sacrificio, distribuidas en 247 municipios

Cobertura: nacional

Unidad de análisis: cabezas de ganado (vacuno, y bufalino) y menor (porcinos, ovinos y caprinos) sacrificadas.

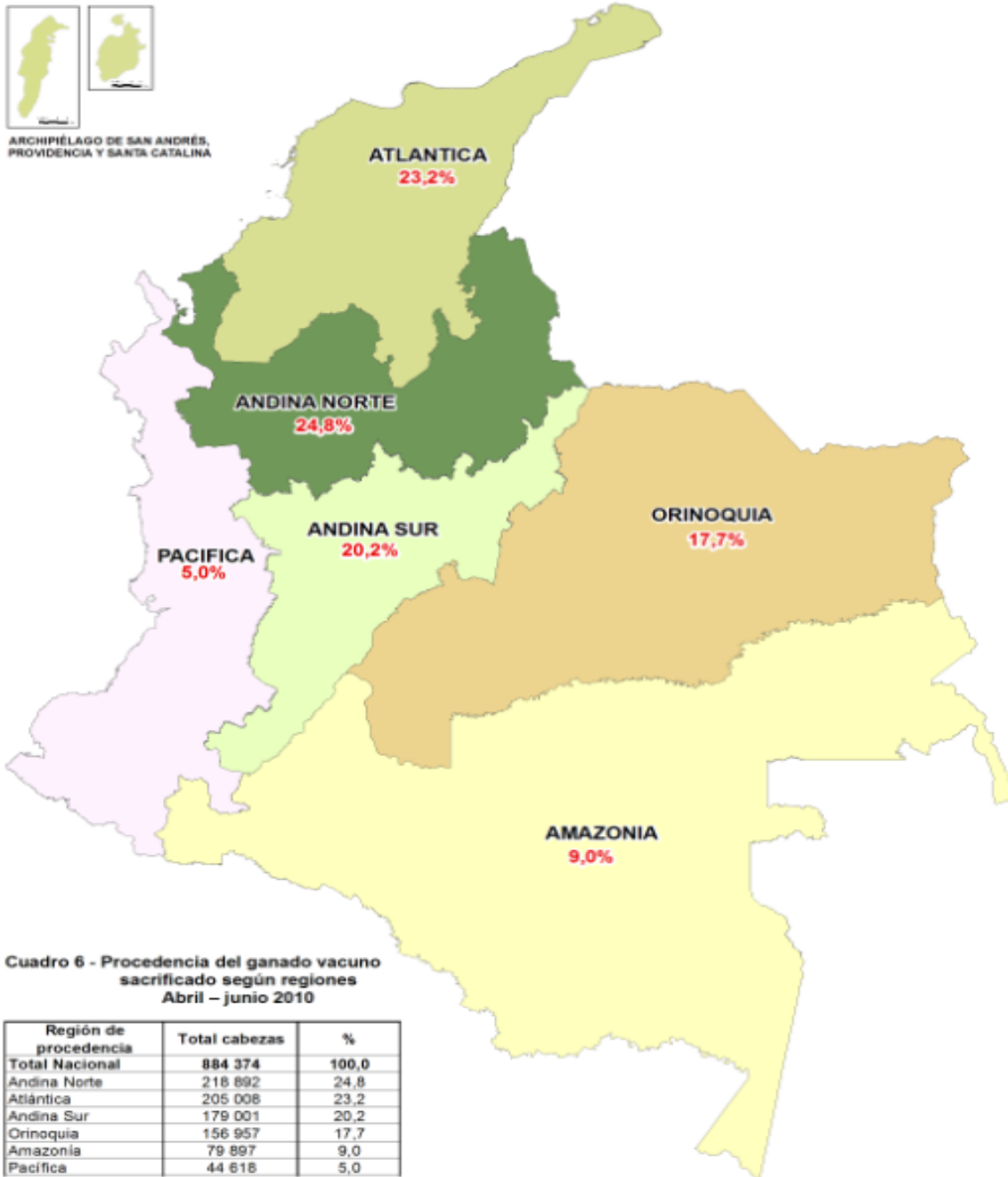
Unidad de observación: planta de sacrificio

Desagregación temática: cifras de sacrificios totales y por sexo, según número de cabezas, peso en pie y peso en canal



DEPARTAMENTO ADMINISTRATIVO NACIONAL DE ESTADÍSTICA - DANE
 ANEXO 1. MAPAS DE PROCEDENCIA GANADO VACUNO Y PORCINO

**Mapa 1 - Procedencia del ganado vacuno sacrificado, según regiones
 Abril – junio 2010**



**Cuadro 6 - Procedencia del ganado vacuno sacrificado según regiones
 Abril – junio 2010**

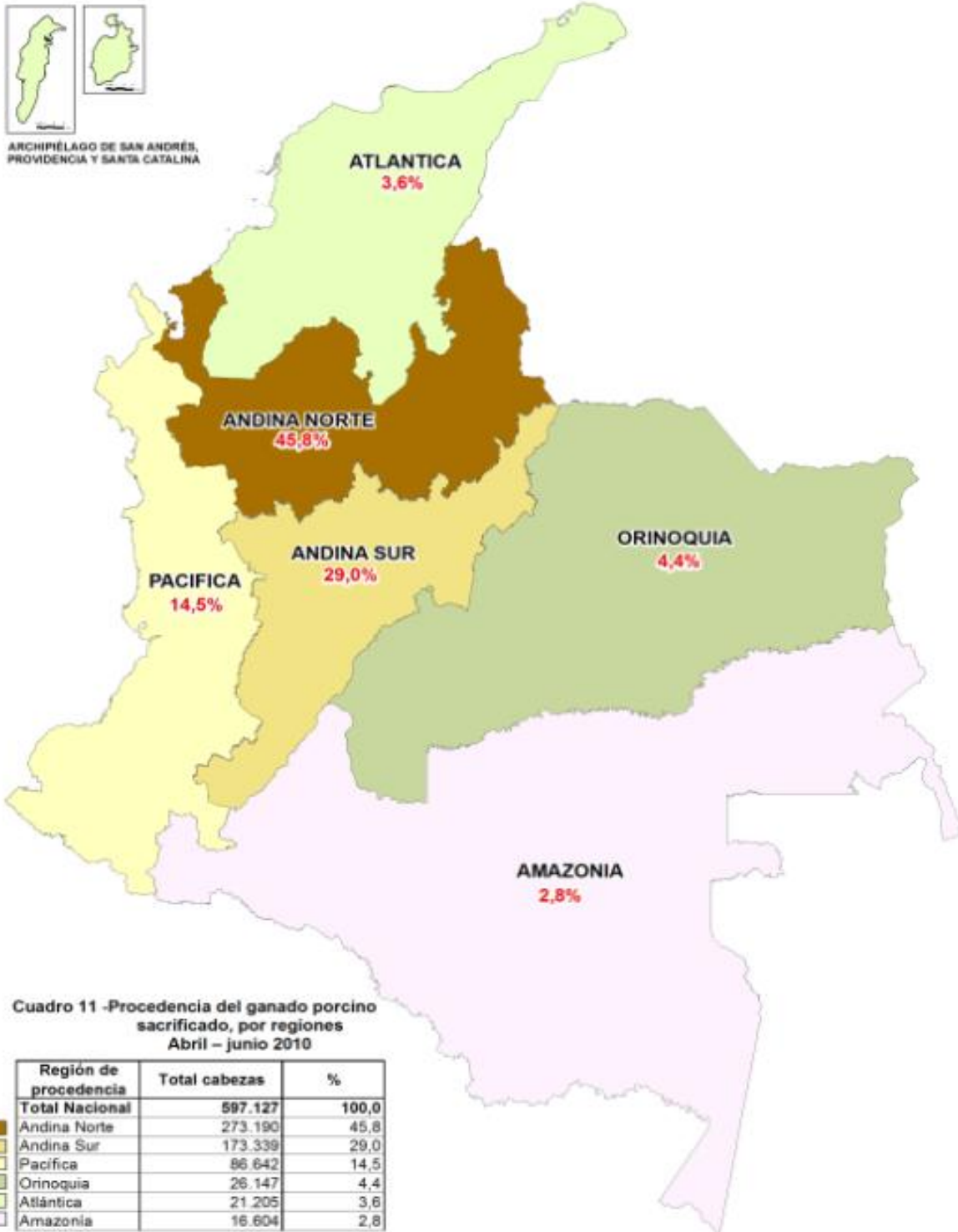
Región de procedencia	Total cabezas	%
Atlántica	205 008	23,2
Andina Norte	218 892	24,8
Andina Sur	179 001	20,2
Orinoquia	156 957	17,7
Amazonia	79 897	9,0
Pacífica	44 618	5,0
Total Nacional	884 374	100,0

Fuente: DANE, Encuesta Sacrificio de Ganado -ESAG- 2010
 Sistema de Información Geoespacial, DANE, 2009
 Especializado en: Dirección de Geoespacial - Agosto de 2010



DEPARTAMENTO ADMINISTRATIVO NACIONAL DE ESTADÍSTICA - DANE

**Mapa 2 - Procedencia del ganado porcino sacrificado por regiones
Abril – junio 2010**



**Cuadro 11 -Procedencia del ganado porcino sacrificado, por regiones
Abril – junio 2010**

Región de procedencia	Total cabezas	%
Total Nacional	597.127	100,0
Andina Norte	273.190	45,8
Andina Sur	173.339	29,0
Pacífica	86.642	14,5
Orinoquia	26.147	4,4
Atlántica	21.205	3,6
Amazonia	16.604	2,8

Fuente: DANE, Encuesta Sacrificio de Ganado -ESAG- 2010
 Sistema de Información Geoespacial: DANE, 2008
 Elaborado en: Dirección de Estadística - Agosto de 2010

Anexo 2

Criterios para el manejo de las estimaciones obtenidas

Coeficiente de variación

Uno de los principales criterios para determinar la calidad de la estimación de un parámetro es la variabilidad que tienen los posibles resultados de dicha estimación, la cual depende de factores como el diseño y tamaño de la muestra, el parámetro que se desea estimar, los niveles de desagregación, entre otros.

El coeficiente de variación estimado (c.v.e.) es una medida que resume dicha variabilidad en términos porcentuales, el cual se obtiene a partir de la información de la muestra e indica el grado de precisión con el cual se está reportando un resultado. De tal forma que entre menor sea el (c.v.e.), menor incertidumbre se tiene de la estimación y advierte que ésta es más precisa.

La utilización de c.v.e. depende directamente de las condiciones del estudio, por lo cual no hay reglas universales, sin embargo se propone tener en cuenta los siguientes criterios para hacer uso del coeficiente de variación estimado:

Precisión:

Excelente, si su c.v.e. es menor del 3%

De buena calidad, entre el 3% y el 5 %;

Aceptable, entre el 5 % y el 15%;

De uso restringido, si es mayor del 15%; estas estimaciones deben usarse con precaución.

Intervalos de confianza

Con base en el *c.v.e* se estiman los intervalos de confianza que a su vez proporciona los límites entre los cuales con una determinada probabilidad, se encuentra el valor del parámetro de interés; un intervalo con el 95% de confiabilidad está dado por:

$$\hat{t} * \left(-1,96 \text{ cve}(\hat{t}); 1 + 1,96 \text{ cve}(\hat{t}) \right)$$

donde \hat{t} representa el valor estimado del parámetro de interés.

Ejemplo:

	Total cabezas sacrificadas	IC 95% +/-
Estimación	22.587	791
cve (%)	1,79	

En este caso el valor 791 es el cálculo de $1,96 \text{ cve}(\hat{t}) * \hat{t}$ y por lo tanto el intervalo es (22.587 +/- 791), entonces con 95% de confianza se puede afirmar que el total de cabezas sacrificadas, durante el período de referencia, se encuentra entre 21.796 y 23.378.

Anexo 3

Variación de precios de la carne de ganado vacuno segundo trimestre 2010

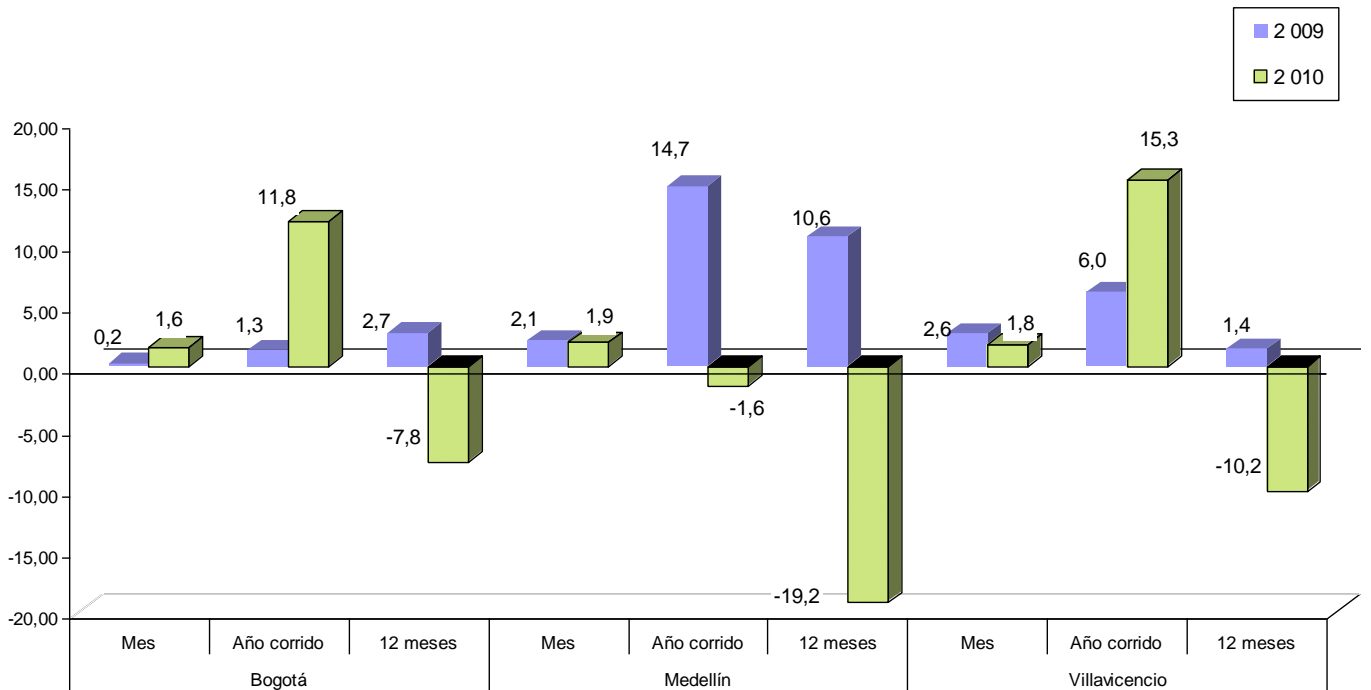
A continuación se presentan las variaciones del índice de precios de la carne del ganado vacuno macho (en pie) de primera calidad, en las ferias de Bogotá D.C., Medellín y Villavicencio durante los meses de abril, mayo y junio de 2010.

En el mes de abril de 2010, Bogotá D.C. presentó una variación en el índice mensual de 1,6% con respecto al mes de marzo de 2010. En lo corrido del año (abril – diciembre 2009) la variación fue 11,8% y la variación anual respecto a abril de 2009 fue de -7,8%.

En la ciudad de Medellín, la variación del mes de abril de 2010 con respecto a marzo del mismo año fue de 1,9%; en cuanto a la variación del año corrido fue de -1,6% y la anual con respecto a abril del año anterior fue de -19,2%.

Villavicencio reporta una variación mensual de 1,8%, para el año corrido la variación fue de 15,3%, y la variación anual fue negativa con -10,2%.

Gráfico 1
Variación de precios de la carne de ganado vacuno
Abril 2010



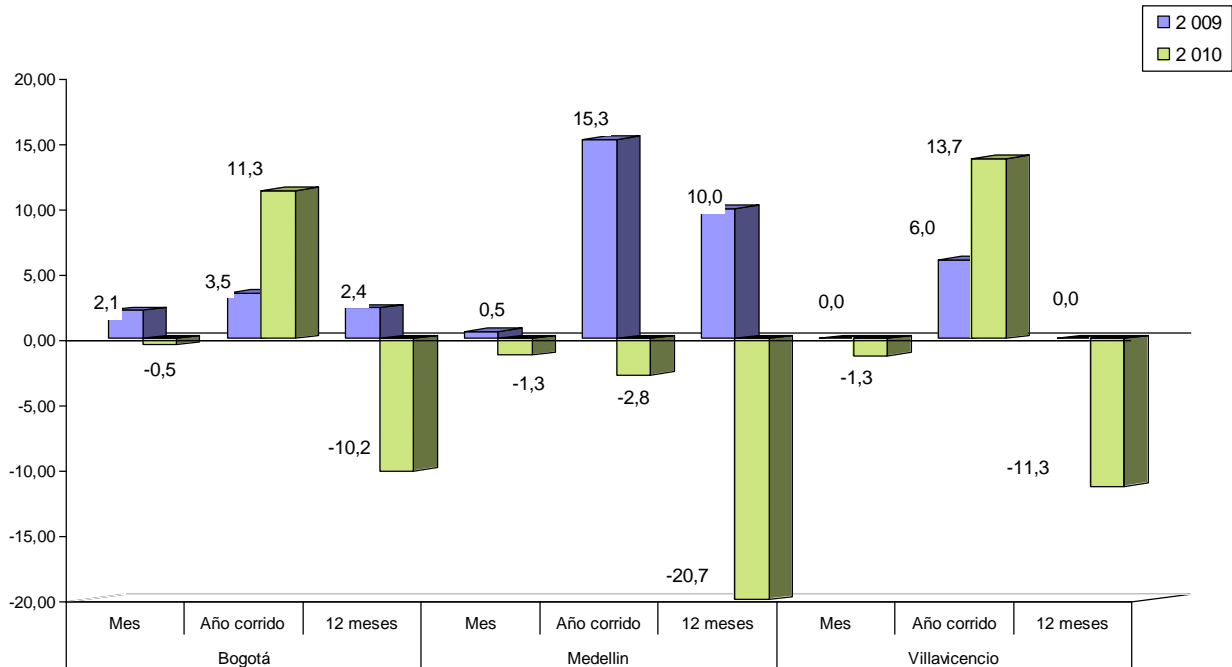
FUENTE: Ferias. Cálculos realizados por el DANE

En el mes de mayo de 2010 para la ciudad de Bogotá, D.C., la variación del mes fue -0,5% respecto a abril del mismo año, la variación para lo corrido del año fue 11,3% y la variación anual fue -10,2%, respecto a mayo del año anterior.

Para el mismo mes en la ciudad de Medellín, el índice del precio de la carne de ganado vacuno presentó una variación mensual de -1,3% respecto a abril del mismo año, en lo corrido del año fue de -2,8% y la anual fue de -20,7%.

En Villavicencio, la variación de mayo 2010 fue de -1,3% con respecto a abril del mismo año, en lo corrido del año fue de 13,7% y la variación anual respecto a mayo del año 2009 fue de -11,3%.

Gráfico 2
Variación de precios de la carne de ganado vacuno
Mayo 2010



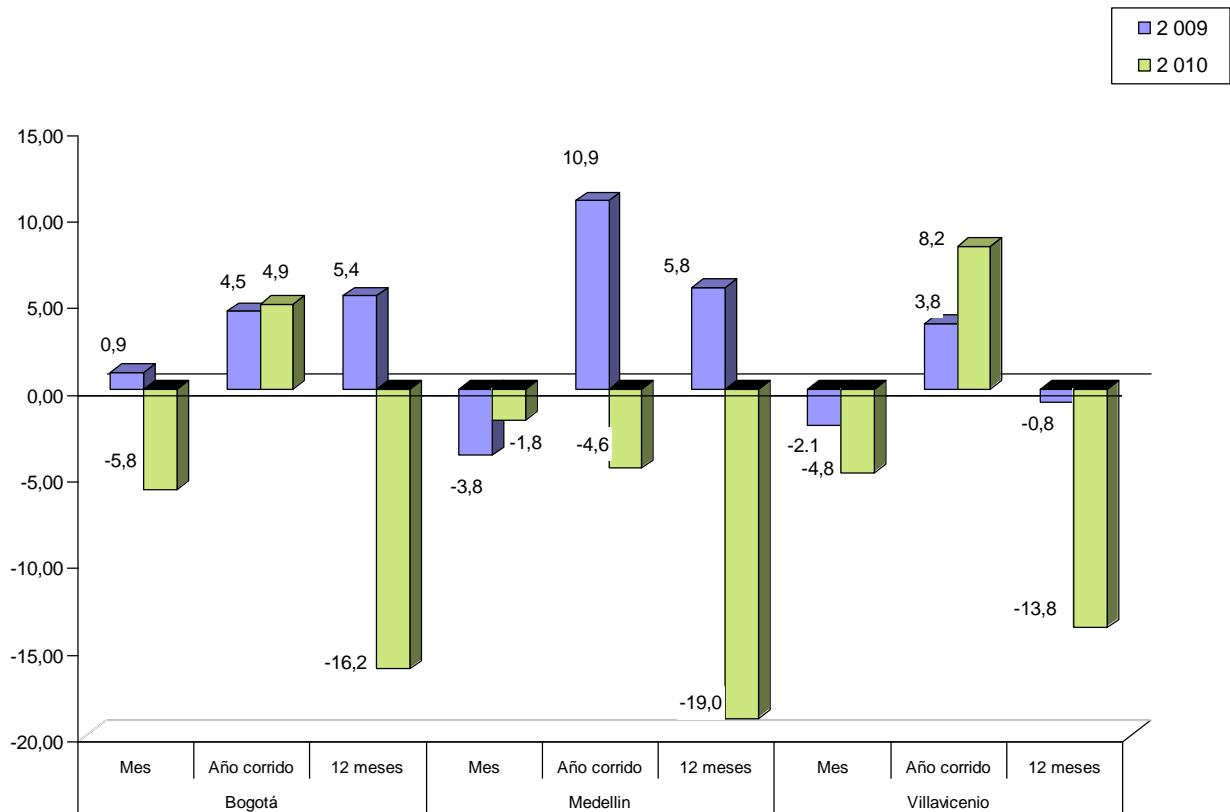
FUENTE: Ferias. Cálculos realizados por el DANE

Finalmente para el mes de junio de 2010 en Bogotá D.C., la variación mensual fue de -5,8% respecto a mayo del mismo año; mientras que la variación en lo corrido del año alcanzó 4,9% y para 12 meses o anual fue de -16,2%.

En Medellín la variación mensual fue de -1,8% con respecto al mes anterior del mismo año, la variación en lo corrido del año registró -4,6% y la anual o 12 meses -19,0%.

En la ciudad de Villavicencio la variación en el índice mensual fue de -4,8%, la variación en lo corrido del año fue 8,2% y 12 meses registró -13,8%.

Gráfico 3
Variación de precios de la carne de ganado vacuno
Junio 2010



FUENTE: Ferias. Cálculos realizados por el DANE

Anexo 4

Sacrificio de ganado vacuno en 72 y 61 municipios

A continuación se presentan los resultados agregados del sacrificio de ganado vacuno, muestra anterior de 72 y 61 municipios.

SACRIFICIO DE GANADO VACUNO EN 72 MUNICIPIOS MOVIMIENTO MENSUAL 2010

AÑO	MES	V A C U N O					
		T o t a l		M a c h o s		H e m b r a s	
		Cabezas	Kilos	Cabezas	Kilos	Cabezas	Kilos
	Total	1 191 912	501 106 824	821 343	364 776 751	370 569	136 330 073
2010	Enero	197 219	82 984 330	139 268	61 705 035	57 951	21 279 295
2010	Febrero	190 152	80 225 796	132 773	59 154 457	57 379	21 071 339
2010	Marzo	203 487	84 943 568	138 089	61 165 768	65 398	23 777 800
2010	Abril	198 247	83 341 053	135 781	60 178 233	62 466	23 162 820
2010	Mayo	200 662	84 569 522	135 723	60 666 691	64 939	23 902 831
2010	Junio	202 145	85 042 555	139 709	61 906 567	62 436	23 135 988

Fuente: DANE

SACRIFICIO DE GANADO VACUNO EN 61 MUNICIPIOS¹ MOVIMIENTO MENSUAL 2010

AÑO	MES	V A C U N O					
		T o t a l		M a c h o s		H e m b r a s	
		Cabezas	Kilos	Cabezas	Kilos	Cabezas	Kilos
	Total	1 130 564	475 998 814	787 928	350 028 319	342 636	125 970 495
2010	Enero*	187 390	79 036 432	134 176	59 511 829	53 214	19 524 603
2010	Febrero*	180 873	76 384 353	127 489	56 805 037	53 384	19 579 316
2010	Marzo*	192 816	80 533 334	132 347	58 602 461	60 469	21 930 873
2010	Abril	188 059	79 309 248	130 310	57 865 769	57 749	21 443 479
2010	Mayo	189 457	79 857 045	129 217	57 719 617	60 240	22 137 428
2010	Junio	191 969	80 878 402	134 389	59 523 606	57 580	21 354 796

Fuente: DANE

*Información actualizada

¹Hasta el año 2004 la encuesta se realizaba en 61 municipios.