



Boletín de Prensa

Bogotá

Prensa
DANE

21 de agosto de 2013

ENCUESTA DE SACRIFICIO DE GANADO - ESAG

Sacrificio de Ganado
II Trimestre de 2013

Director
Jorge Bustamante R.

Subdirector
Juan Carlos Guataquí R.

Director de Metodología y Producción Estadística
Eduardo Efraín Freire D.





ENCUESTA DE SACRIFICIO DE GANADO - ESAG

II trimestre de 2013

Contenido

Resumen

Introducción

1. Resultados sacrificio de ganado mayor y menor

2. Sacrificio de ganado vacuno

3. Sacrificio de ganado porcino

4. Sacrificio de ganado de otras especies II trimestre de 2013

Ficha Metodológica

Glosario

Anexos

Anexo 1. Mapas procedencia de ganado vacuno y porcino

Anexo 2. Criterios para el manejo de las estimaciones obtenidas

Anexo 3. Variación de precios del ganado vacuno en feria II trimestre 2013

Anexo 4. Resultados Sacrificio de ganado vacuno en 72 y 61 municipios

Anexo 5. Resultados por Zona NUTE

Resumen

Ganado vacuno

El sacrificio del ganado vacuno en el segundo trimestre de 2013 fue 1.044.299 cabezas presentando un incremento de 1,4% en cabezas y 2.0% en peso en canal con respecto al mismo periodo de 2012; el aumento más significativo en el sacrificio ocurrió en el mes de abril con una variación positiva de 11,9% en cabezas.

Para consumo interno se sacrificaron 521.210 machos, 474.835 hembras y 18.041 terneros. De otra parte, se sacrificaron 30.214 cabezas para exportación que corresponde al 2,9% del total sacrificado.

La producción de carne de res para consumo interno fue 209.727 toneladas y el destino de la carne fue 83,9% a plazas y famas, el 13,7% para supermercados y el 2,4% para el mercado institucional.

El sacrificio del ganado vacuno en el primer semestre de 2013 fue 2.020.065 cabezas presentando una disminución de 1,1% en cabezas y 0,9% en peso en canal con respecto al mismo periodo de 2012.

Ganado porcino

El sacrificio de ganado porcino fue 771.142 cabezas presentando una variación positiva de 6,6 % para el segundo trimestre de 2013 respecto al mismo período del año 2012, principalmente por el sacrificio de machos que creció 9,0%. La composición del sacrificio porcino por sexo muestra que el 60,7% correspondió a machos y el 39,3% a hembras.

En el trimestre, la producción de carne porcina alcanzó 61.759 toneladas de carne, de las cuales, el 70,8% se destinó a plazas y famas, el 25,2% a supermercados y el 4,0% al mercado institucional.

El sacrificio del ganado porcino en el primer semestre de 2013 fue 1.458.179 cabezas presentando un incremento de 4,9% en cabezas y 4,7% en peso en canal con respecto al mismo periodo de 2012.

Otras Especies

El sacrificio de otras especies mostró el siguiente comportamiento, frente al segundo trimestre de 2012:

- ◆ El sacrificio de ganado caprino registró un aumento de 16.1% al pasar de 4.197 a 4.871 cabezas.
- ◆ El sacrificio de ovinos experimentó una variación positiva de 43,0% al registrar un aumento de 1.198 cabezas.
- ◆ Los bufalinos presentaron crecimiento de 32,7% en cabezas sacrificadas al pasar de 1.969 a 2.612.

Introducción

La Encuesta de Sacrificio de Ganado - ESAG, permite obtener información sobre la cantidad de animales sacrificados a nivel nacional de diferentes especies como bovina, porcina, bufalina, ovina y caprina. En la actualidad esta investigación ha tomado en cuenta 267 plantas de sacrificio de ganado mayor y menor legal en todo el país y se basa en la cuantificación del volumen de cabezas y peso, en pie y en canal, del ganado mayor (vacuno y bufalino) y menor (porcino, ovino y caprino) sacrificado mensualmente. Los resultados se publican a nivel mensual y trimestral.

1. Resultados sacrificio de ganado mayor y menor

1.1. II trimestre 2013

Durante el segundo trimestre de 2013, se sacrificaron un total de 1.044.299 cabezas de ganado vacuno, lo que se tradujo en una producción en canal de 217.007 toneladas; esto significó un aumento de 1,4% en sacrificio y 2,0% en producción en comparación con el mismo periodo del año 2012.

En el segundo trimestre de 2013, para el ganado porcino se sacrificaron 771.142 cabezas, equivalente a un crecimiento de 6,6%. La producción en canal aumentó 6,3% al pasar de 58.075 toneladas a 61.759 toneladas en el mismo periodo de 2012.

En otras especies, el ganado caprino, ovino y bufalino presentaron un aumento en el número de cabezas sacrificadas con 16,1%, 43,0% y 32,7% respectivamente respecto al mismo periodo de 2012.

Cuadro 1

Sacrificio de ganado y peso en canal, según especies 2012- 2013 (II trimestre)

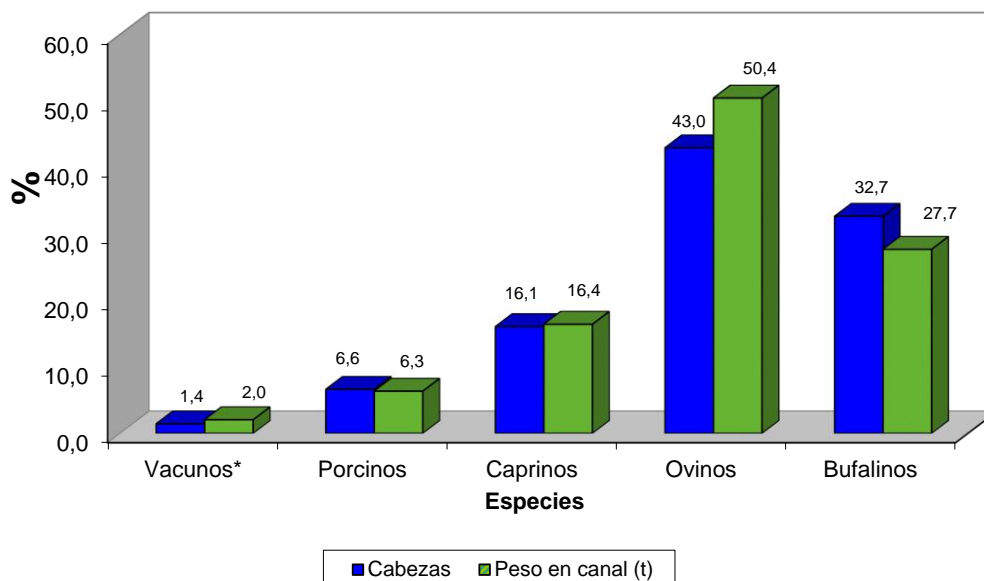
Especie	Periodo				Variación% 2013-2012	
	2012		2013		Cabezas	Peso en canal (t)
Cabezas	Peso en canal (t)	Cabezas	Peso en canal (t)			
Vacunos*	1.029.575	212.653	1.044.299	217.007	1,4	2,0
Cve (%)	4,4	4,3	4,3	4,1		
Porcinos	723.274	58.075	771.142	61.759	6,6	6,3
Cve (%)	1,8	1,6	2,7	2,5		
Caprinos**	4.197	79	4.871	92	16,1	16,4
Cve (%)	2,2	1,9	-	-		
Ovinos**	2.788	50	3.985	75	43,0	50,4
Cve (%)	7,0	7,7	-	-		
Bufalinos**	1.969	471	2.612	602	32,7	27,7
Cve (%)	-	-	-	-		

Fuente: DANE - ESAG

*Incluye sacrificio para exportación

**Las especies bufalinas, ovinas y caprinas presentan prevalencias muy bajas con fuertes cambios en el nivel de sacrificio, siendo de difícil medición, por lo cual esta metodología presenta una aproximación del nivel de sacrificio

- Corresponde a errores muestrales iguales a 0.

Gráfico 1
**Variación anual del sacrificio de ganado por especies, total cabezas y peso en canal
 2012 - 2013 (II trimestre)**


Fuente: DANE - ESAG

*Incluye sacrificio para exportación

1.2. I semestre 2013

En el período enero - junio de 2013, el sacrificio de ganado vacuno alcanzó 2.020.065 cabezas y el de porcinos 1.458.179 cabezas. En otras especies el comportamiento fue el siguiente: caprinos 9.436, ovinos 7.141 y bufalinos 4.960 cabezas (Cuadro 2 y gráfico 2).

Cuadro 2
**Sacrificio de ganado y peso en canal, según especies
 2012- 2013 (I semestre)**

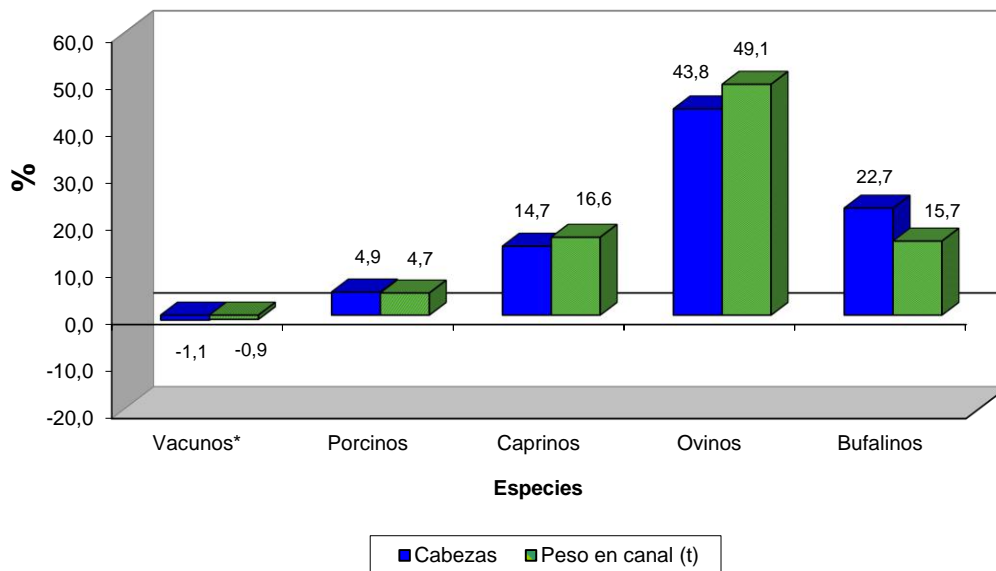
Especie	Periodo				Variación% 2013-2012	
	2012		2013		Cabezas	Peso en canal (t)
	Cabezas	Peso en canal (t)	Cabezas	Peso en canal (t)		
Vacunos*	2.041.725	423.159	2.020.065	419.310	-1,1	-0,9
Cve (%)	3,9	3,8	4,2	4,0		
Porcinos	1.389.916	111.041	1.458.179	116.257	4,9	4,7
Cve (%)	1,6	1,5	2,4	2,2		
Caprinos**	8.230	159	9.436	185	14,7	16,6
Cve (%)	2,6	2,4	-	-		
Ovinos**	4.965	90	7.141	134	43,8	49,1
Cve (%)	6,8	7,2	-	-		
Bufalinos**	4.041	975	4.960	1.128	22,7	15,7
Cve (%)	-	-	-	-		

Fuente: DANE - ESAG

*Incluye sacrificio para exportación

**Las especies bufalinas, ovinas y caprinas presentan prevalencias muy bajas con fuertes cambios en el nivel de sacrificio, siendo de difícil medición, por lo cual esta metodología presenta una aproximación del nivel de sacrificio

- Corresponde a errores muestrales iguales a 0.

Gráfico 2**Variación año corrido del sacrificio de ganado por especies, total cabezas y peso en canal
2012 - 2013 (I semestre)**

Fuente: DANE - ESAG

*Incluye sacrificio para exportación

2. Sacrificio de ganado vacuno

2.1. II trimestre 2013

En el segundo trimestre de 2013 el total de sacrificio de ganado vacuno fue 1.044.299 cabezas registrando un incremento de 1,4% en comparación con el mismo periodo de 2012. Al interior de su estructura por categorías el 49,9% del sacrificio correspondió a machos, el 45,5% a hembras, el 1,7% a terneros y el 2,9% restante a exportación (Cuadro 3 y gráfico 3).

Cuadro 3
Sacrificio mensual de ganado vacuno por categoría
2012 - 2013 (II trimestre)

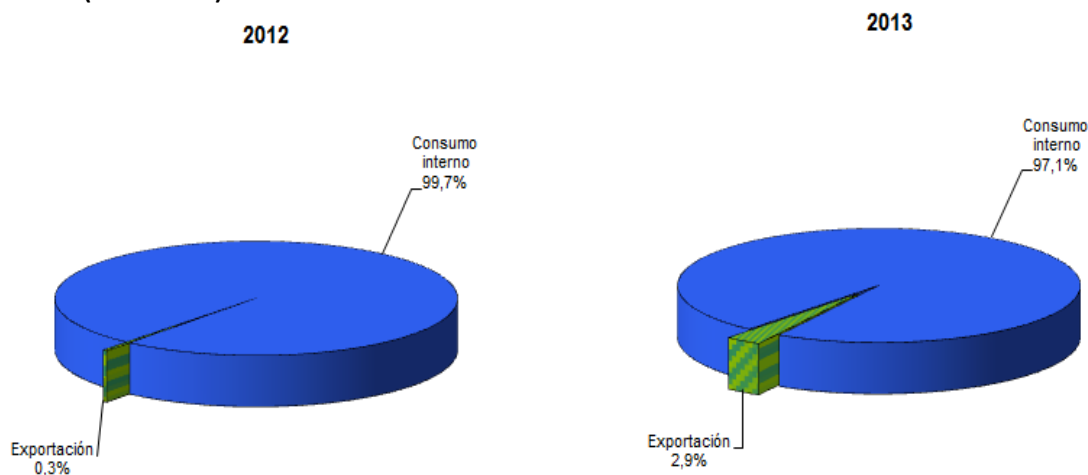
Periodo	2012					2013					Variación 2013/2012				
	Total	Consumo interno			Exportación*	Total	Consumo interno			Exportación*	Total	Consumo interno			Exportación*
		Machos	Hembras	Terneros			Machos	Hembras	Terneros			Machos	Hembras	Terneros	
Total nacional	1.029.575	553.013	454.372	18.833	3.357	1.044.299	521.210	474.835	18.041	30.214	1,4	-5,8	4,5	-4,2	800,0
Cve (%)	4,4	3,3	6,9	0,8	-	4,3	2,3	7,5	0,1	-					
Abril	317.009	176.055	133.194	6.131	1.629	354.590	177.639	160.026	6.367	10.558	11,9	0,9	20,1	3,9	548,1
Cve (%)	4,5	3,5	7,0	0,8	-	4,3	2,7	7,0	0,0	-					
Mayo	358.307	193.005	157.847	6.310	1.145	356.723	177.234	161.951	6.452	11.086	-0,4	-8,2	2,6	2,2	868,2
Cve (%)	4,6	3,5	7,2	0,5	-	4,4	2,1	8,1	0,2	-					
Junio	354.259	183.953	163.331	6.392	583	332.987	166.337	152.858	5.222	8.570	-6,0	-9,6	-6,4	-18,3	1.370,0
Cve (%)	4,2	2,9	6,5	1,0	-	4,1	2,1	7,5	-	-					

Fuente: DANE - ESAG

* Sacrificio para exportación efectuado directamente por las plantas.

- Corresponde a errores muestrales iguales a 0. Los coeficientes de variación estimados iguales a cero (0), se presentan debido a que para este dominio las fuentes que reportaron sacrificio pertenecen al estrato de inclusión forzosa.

Gráfico 3
Distribución porcentual del ganado vacuno sacrificado según categorías
2012 – 2013 (II trimestre)



Fuente: DANE - ESAG

Destino de la carne vacuna para consumo interno II trimestre 2013

Durante el segundo trimestre de 2013 se obtuvieron 209.727 toneladas de producción de carne en canal para consumo interno, de las cuales 175.881 se destinaron al mercado de plazas y famas, lo que significó una disminución de 1,4%. Los supermercados recibieron 28.817 toneladas, 0,6% más que en el mismo periodo de 2012; finalmente, para el mercado institucional¹ se destinaron 5.029 toneladas, registrando un incremento de 4,6%.

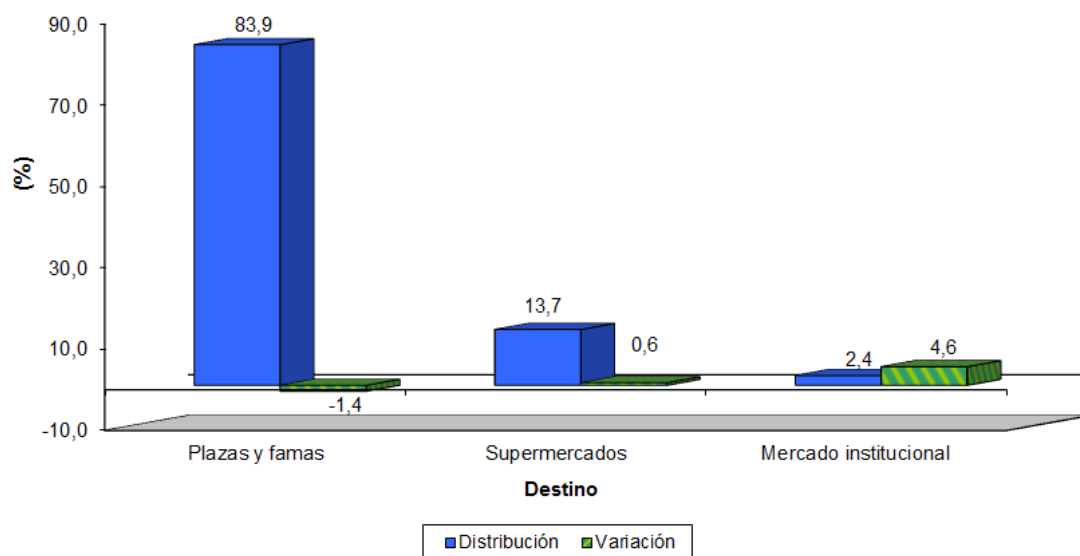
¹ Mercado institucional: abastece grandes grupos empresariales u organizacionales como restaurantes, colegios, hoteles, etc.

Cuadro 4
Destino de la carne vacuna para consumo interno
2012 - 2013 (II trimestre)

Vacunos	Totales		Destino de la carne en canal (consumo interno)					
			Plazas y famas		Supermercados		Mercado institucional	
	2012	2013	2012	2013	2012	2013	2012	2013
Participación %	100,0	100,0	84,2	83,9	13,5	13,7	2,3	2,4
Total	211.899	209.727	178.456	175.881	28.634	28.817	4.809	5.029

Fuente: DANE - ESAG

Gráfico 4
Distribución porcentual y variación de la carne vacuna para consumo interno, según destino
2012 - 2013 (II trimestre)



Fuente: DANE - ESAG

2.2. I semestre de 2013

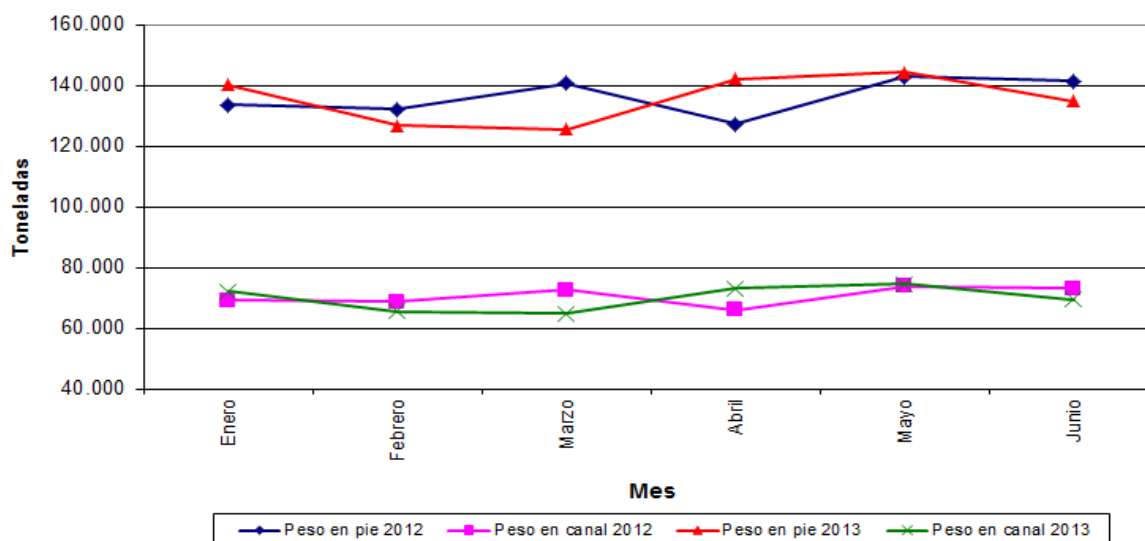
En el primer semestre de 2013 el sacrificio de ganado vacuno fue 2.020.065 cabezas, con un peso en pie de 813.170 toneladas equivalentes a 419.310 toneladas de carne en canal. La cifra de ganado sacrificado para el período es inferior en 1,1% respecto al mismo período del año 2012 (Cuadro 5).

Cuadro 5
Sacrificio mensual de ganado vacuno por cabezas, peso en pie y peso en canal
2012 - 2013 (I semestre)

Periodo	2012			2013			Variación% Cabezas 2013-2012
	Cabezas	Peso en pie (t)	Peso en canal (t)	Cabezas	Peso en pie (t)	Peso en canal (t)	
Total nacional	2.041.725	817.555	423.159	2.020.065	813.170	419.310	-1,1
Enero	334.501	133.585	69.198	349.208	140.041	72.193	4,4
Febrero	328.872	131.967	68.752	315.764	126.603	65.371	-4,0
Marzo	348.778	140.685	72.556	310.794	125.464	64.740	-10,9
Abril	317.009	127.294	65.877	354.590	141.987	72.986	11,9
Mayo	358.307	142.781	73.847	356.723	144.301	74.520	-0,4
Junio	354.259	141.244	72.930	332.987	134.775	69.500	-6,0

Fuente: DANE - ESAG

Gráfico 5
Peso en pie y peso en canal del ganado vacuno sacrificado
2012 – 2013 (junio)



Fuente: DANE - ESAG

3. Sacrificio de ganado porcino²

3.1. II trimestre 2013

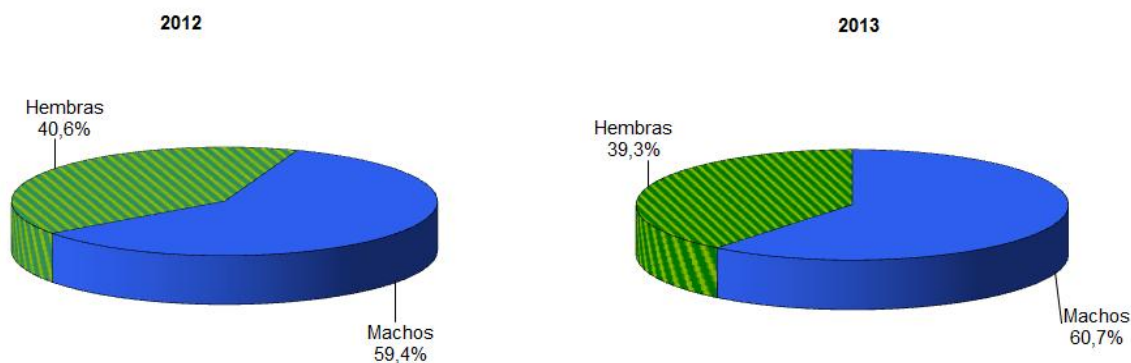
En el segundo trimestre de 2013, el sacrificio de ganado porcino presentó una variación de 6,6% respecto al mismo periodo de 2012, principalmente por el aumento en el sacrificio de machos (9%). En la composición del sacrificio porcino por sexo, el 60,7% correspondió a machos y el 39,3% a hembras.

Cuadro 6
Sacrificio de ganado porcino por sexo
2012 - 2013 (II trimestre)

Periodo	2012			2013			Variación 2013/2012		
	Total Cabezas	Machos	Hembras	Total	Machos	Hembras	Total	Machos	Hembras
Total nacional	723.274	429.521	293.753	771.142	468.238	302.903	6,6	9,0	3,1
Cve (%)	1,8	1,4	2,4	2,7	2,1	3,5			
Abril	218.068	127.978	90.091	251.246	152.111	99.135	15,2	18,9	10,0
Cve (%)	1,7	1,4	2,2	2,1	1,6	2,7			
Mayo	252.026	149.332	102.694	269.403	162.834	106.569	6,9	9,0	3,8
Cve (%)	1,5	1,1	2,2	2,6	2,0	3,4			
Junio	253.180	152.211	100.968	250.493	153.294	97.200	-1,1	0,7	-3,7
Cve (%)	2,1	1,6	2,8	3,4	2,7	4,5			

Fuente: DANE - ESAG

Gráfico 6
Distribución porcentual del ganado porcino sacrificado, por sexo
2012 - 2013 (II trimestre)



Fuente: DANE - ESAG

² El sacrificio de ganado porcino tiene como destino el mercado nacional exclusivamente

Destino de la carne porcina para consumo interno II trimestre 2013

La producción de carne porcina para el segundo trimestre de 2013 alcanzó 61.759 toneladas de las cuales el 70,8% se dirigió a las plazas y famas, el 25,2% a los supermercados y el 4% al mercado institucional³. El mercado institucional registró la mayor variación positiva con 13,7% respecto al mismo periodo de 2012.

Cuadro 7

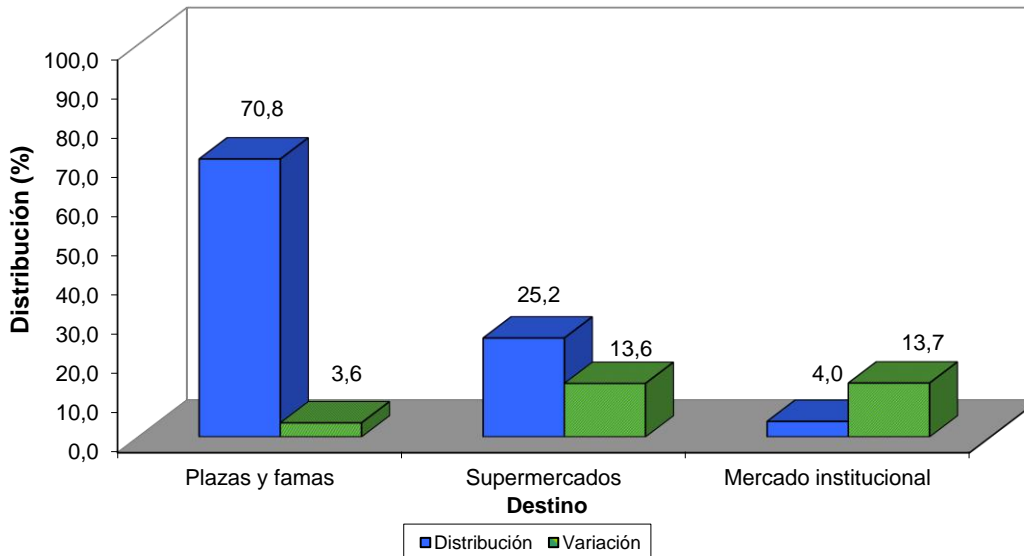
Destino de la carne porcina para consumo interno 2012 - 2013 (II trimestre)

Porcinos	Totales		Destino de la carne en canal (consumo interno)					
			Plazas y famas		Supermercados		Mercado institucional	
	2012	2013	2012	2013	2012	2013	2012	2013
Participación %	100,0	100,0	72,7	70,8	23,6	25,2	3,7	4,0
Total Toneladas	58.075	61.759	42.222	43.741	13.701	15.570	2.153	2.448

Fuente: DANE - ESAG

Gráfico 7

Distribución porcentual y variación de la carne porcina para consumo interno, según destino 2012 - 2013 (II trimestre)



Fuente: DANE - ESAG

³ Mercado institucional: abastece grandes grupos empresariales u organizacionales como restaurantes, colegios, hoteles, etc.



3.2. I semestre 2013

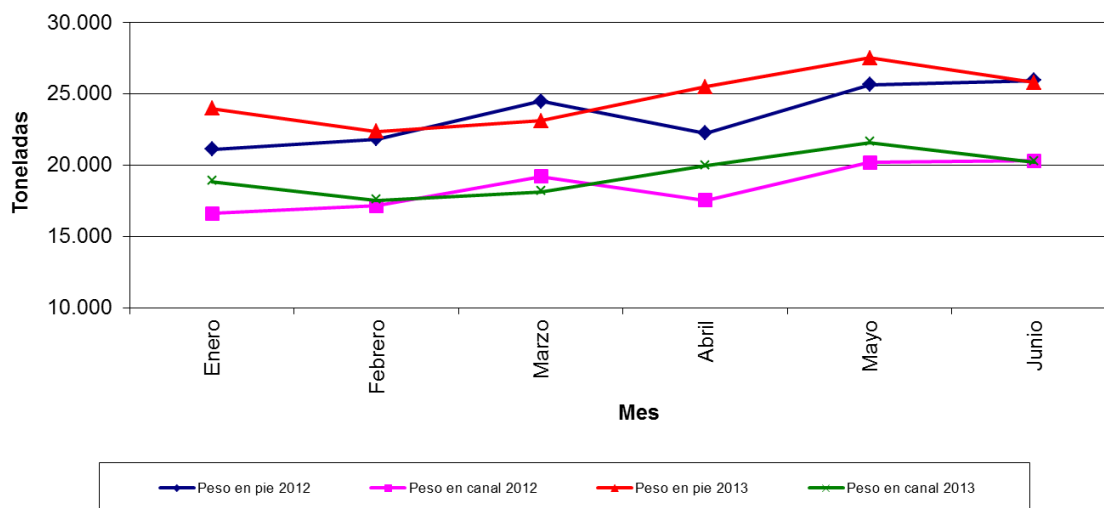
En el período enero-junio 2013, el sacrificio de ganado porcino sumó un total de 1.458.179 cabezas, lo que representó un incremento de 68.263 cabezas (4,9%) con respecto al mismo período del año anterior. En volumen, el sacrificio de porcino registró 148.281 toneladas de peso en pie y 116.257 toneladas de peso en canal. (Cuadro 8 y gráfico 8).

Cuadro 8

Sacrificio mensual de ganado porcino por cabezas, peso en pie y peso en canal 2012- 2013 (I semestre)

Periodo	2012			2013			Variación% Cabezas 2013-2012
	Cabezas	Peso en pie (t)	Peso en canal (t)	Cabezas	Peso en pie (t)	Peso en canal (t)	
Total nacional	1.389.916	141.294	111.041	1.458.179	148.281	116.257	4,9
Cve (%)	1,6	1,6	1,5	2,4	2,3	2,2	
Enero	209.502	21.128	16.622	237.970	23.980	18.841	13,6
Cve (%)	1,0	0,9	0,9	2,3	2,2	2,1	
Febrero	215.406	21.837	17.143	220.699	22.354	17.539	2,5
Cve (%)	1,1	1,1	1,0	1,9	1,8	1,8	
Marzo	241.733	24.486	19.201	228.369	23.105	18.118	-5,5
Cve (%)	2,2	2,1	2,0	1,9	1,8	1,7	
Abril	218.068	22.258	17.547	251.246	25.505	19.946	15,2
Cve (%)	1,7	1,7	1,6	2,1	2,0	1,9	
Mayo	252.026	25.645	20.205	269.403	27.535	21.588	6,9
Cve (%)	1,5	1,5	1,4	2,6	2,5	2,4	
Junio	253.180	25.940	20.323	250.493	25.802	20.225	-1,1
Cve (%)	2,1	2,0	1,9	3,4	3,3	3,1	

Fuente: DANE - ESAG



Fuente: DANE - ESAG

4. Sacrificio de ganado - otras especies⁴

4.1. II trimestre 2013

El sacrificio de otras especies mostró el siguiente comportamiento frente al segundo trimestre de 2012:

- El sacrificio de ganado caprino registró un incremento de 16,1% al pasar de 4.197 a 4.871 cabezas.
- El sacrificio de ovinos experimentó una variación positiva de 43% al registrar 1.198 cabezas más.
- Los bufalinos también presentaron un aumento de 32,7% en cabezas sacrificadas al pasar de 1.969 a 2.612.

Cuadro 9

Sacrificio mensual de otras especies por cabezas, peso en pie y en canal 2012 – 2013 (II trimestre)

Periodo	2012			Caprinos			Variación% Cabezas 2013/2012
	Cabezas	Peso en pie (t)	Peso en canal (t)	Cabezas	Peso en pie (t)	Peso en canal (t)	
Total nacional	4.197	160	79	4.871	186	92	16,1
Cve (%)	2,2	2,0	1,9	-	-	-	
Abril	1.447	55	27	1.589	61	30	9,8
Cve (%)	2,0	1,7	1,5	-	-	-	
Mayo	1.319	50	25	1.612	62	31	22,2
Cve (%)	-	-	-	-	-	-	
Junio	1.431	54	27	1.670	63	31	16,7
Cve (%)	4,4	4,3	4,1	-	-	-	

Fuente: DANE – ESAG

Periodo	2012			Ovinos			Variación% Cabezas 2013/2012
	Cabezas	Peso en pie (t)	Peso en canal (t)	Cabezas	Peso en pie (t)	Peso en canal (t)	
Total nacional	2.788	100	50	3.985	150	75	43,0
Cve (%)	7,0	8,4	7,7	-	-	-	
Abril	910	32	16	1.661	63	32	82,6
Cve (%)	4,4	3,9	3,5	-	-	-	
Mayo	880	32	16	1.166	44	22	32,5
Cve (%)	10,4	13,3	12,2	-	-	-	
Junio	998	36	18	1.158	43	21	16,1
Cve (%)	6,3	8,1	7,6	-	-	-	

Fuente: DANE – ESAG

⁴ Sujeta a nichos de producción y arraigo cultural



Periodo	Bufalinos						Variación% Cabezas 2013/2012
	2012			2013			
	Cabezas	Peso en pie (t)	Peso en canal (t)	Cabezas	Peso en pie (t)	Peso en canal (t)	
Total nacional	1.969	974	471	2.612	1.222	602	32,7
Cve (%)	-	-	-	-	-	-	
Abril	605	313	149	918	431	212	51,7
Cve (%)	-	-	-	-	-	-	
Mayo	899	451	220	1.176	537	263	30,8
Cve (%)	-	-	-	-	-	-	
Junio	465	210	103	518	254	127	11,4
Cve (%)	-	-	-	-	-	-	

Fuente: DANE – ESAG

- Corresponde a errores muestrales iguales a 0. Los coeficientes de variación estimados iguales a cero (0), se presentan debido a que para este dominio las fuentes que reportaron sacrificio pertenecen al estrato de inclusión forzosa

4.2. I semestre 2013

En el primer semestre el sacrificio de otras especies registro variaciones positivas para el ganado ovino y caprino con 43,8% y 14,7% respectivamente; de otra parte el sacrificio de ganado bufalino presentó un alza de 22,7% con respecto a igual periodo del año 2012.

Cuadro 10

Sacrificio mensual de otras especies por cabezas, peso en pie y en canal 2012 – 2013 (I semestre)

Periodo	Caprinos						Variación% Cabezas 2013-2012
	2012			2013			
	Cabezas	Peso en pie (t)	Peso en canal (t)	Cabezas	Peso en pie (t)	Peso en canal (t)	
Total Nacional	8.230	321	159	9.436	372	185	14,7
Cve (%)	2,58	2,62	2,42	-	-	-	
Enero	980	37	18	1.553	61	30	58,6
Cve (%)	5,8	6,6	6,0	-	0,0	-	
Febrero	1.503	58	29	1.502	59	30	-0,1
Cve (%)	1,9	2,1	1,9	-	0,0	-	
Marzo	1.551	66	33	1.510	66	33	-2,6
Cve (%)	2,2	2,3	2,0	-	0,0	-	
Abril	1.447	55	27	1.589	61	30	9,8
Cve (%)	2,0	1,7	1,5	-	0,0	-	
Mayo	1.319	50	25	1.612	62	31	22,2
Cve (%)	0,0	0,0	0,0	-	0,0	-	
Junio	1.431	54	27	1.670	63	31	16,7
Cve (%)	4,4	4,3	4,1	-	0,0	-	

Fuente: DANE – ESAG

- Corresponde a errores muestrales iguales a 0. Los coeficientes de variación estimados iguales a cero (0), se presentan debido a que para este dominio las fuentes que reportaron sacrificio pertenecen al estrato de inclusión forzosa



Periodo	Ovinos						Variación% Cabezas 2013-2012
	2012			2013			
	Cabezas	Peso en pie (t)	Peso en canal (t)	Cabezas	Peso en pie (t)	Peso en canal (t)	
Total Nacional	4.965	182	90	7.141	268	134	43,8
Cve (%)	6,8	7,8	7,2	-	-	-	
Enero	558	20	10	807	30	15	44,6
Cve (%)	16,8	18,2	17,5	-	-	-	
Febrero	807	28	14	1.135	41	21	40,7
Cve (%)	3,1	3,0	2,8	-	-	-	
Marzo	812	33	16	1.214	48	24	49,5
Cve (%)	6,3	6,5	5,9	-	-	-	
Abril	910	32	16	1.661	63	32	82,6
Cve (%)	4,4	3,9	3,5	-	-	-	
Mayo	880	32	16	1.166	44	22	32,5
Cve (%)	10,4	13,3	12,2	-	-	-	
Junio	998	36	18	1.158	43	21	16,1
Cve (%)	6,3	8,1	7,6	-	-	-	

Fuente: DANE - ESAG

- Corresponde a errores muestrales iguales a 0.

Los coeficientes de variación estimados iguales a cero (0), se presentan debido a que para este dominio las fuentes que reportaron sacrificio pertenecen al estrato de inclusión forzosa

Periodo	Bufalinos						Variación% Cabezas 2013-2012
	2012			2013			
	Cabezas	Peso en pie (t)	Peso en canal (t)	Cabezas	Peso en pie (t)	Peso en canal (t)	
Total Nacional	4.041	1.996	975	4.960	2.291	1.128	22,7
Cve (%)	-	-	-	-	-	-	
Enero	507	259	131	988	462	229	94,9
Cve (%)	-	-	-	-	-	-	
Febrero	858	425	210	704	310	152	-17,9
Cve (%)	-	-	-	-	-	-	
Marzo	707	338	163	656	297	146	-7,2
Cve (%)	-	-	-	-	-	-	
Abril	605	313	149	918	431	212	51,7
Cve (%)	-	-	-	-	-	-	
Mayo	899	451	220	1.176	537	263	30,8
Cve (%)	-	-	-	-	-	-	
Junio	465	210	103	518	254	127	11,4
Cve (%)	-	-	-	-	-	-	

Fuente: DANE - ESAG

- Corresponde a errores muestrales iguales a 0.

Los coeficientes de variación estimados iguales a cero (0), se presentan debido a que para este dominio las fuentes que reportaron sacrificio pertenecen al estrato de inclusión forzosa



Ficha Metodológica

La Encuesta de sacrificio de ganado hasta el año 2008, era una muestra no probabilística que cubría 72 municipios y sólo generaba información para la especie vacuna y porcina. En ese mismo año a partir del cuarto trimestre se rediseñó la investigación implementando una muestra probabilística, la cual permite generar información del sacrificio a nivel nacional⁵ y regiones clasificadas de acuerdo a las regiones NUTE, Nomenclatura Única Territorial:

Región Atlántica: Atlántico, Bolívar, Cesar, Córdoba, La Guajira, Magdalena, Sucre y Archipiélago de San Andrés, Providencia y Santa Catalina.

Región Pacífica: Cauca, Chocó, Nariño y Valle del Cauca.

Región Amazonía: Amazonas, Caquetá, Guaviare, Putumayo, Guainía y Vaupés.

Región Andina, está subdividida en Andina Norte, Antioquia y Santanderes; y la Andina Sur, Bogotá y los departamentos de Boyacá, Caldas, Cundinamarca, Huila, Quindío, Risaralda y Tolima.

Región Orinoquia: Arauca, Casanare, Meta y Vichada.

Objetivo: proporcionar información estadística sobre sacrificio de ganado mayor (vacuno, bufalino) y menor (porcino, ovino y caprino) en distintos niveles de desagregación con la oportunidad y confiabilidad requeridas, que facilite el análisis y la planeación del subsector ganadero del país.

Población objetivo: cabezas de ganado mayor (vacuno, y bufalino) y menor (porcinos, ovinos y caprinos), sacrificadas en las plantas de sacrificio legalmente establecidas en el territorio nacional.

Tipo de investigación: encuesta por muestreo probabilístico

Diseño muestral: Muestreo Estratificado Aleatorio Simple. El criterio de estratificación es la zona NUTE y dentro de cada una se sub-estratifica según la cantidad de cabezas sacrificadas en cada planta, creando tres estratos: plantas grandes, en el cual se hace censo (inclusión forzosa), plantas medianas y pequeñas, en estos dos estratos se selecciona una muestra aleatoria probabilística.

Tamaño de la muestra: 267 plantas de sacrificio, distribuidas en 247 municipios

Cobertura: nacional

Unidad de análisis: cabezas de ganado (vacuno, y bufalino) y menor (porcinos, ovinos y caprinos) sacrificadas.

Unidad de observación: planta de sacrificio

Desagregación temática: cifras de sacrificios totales y por sexo, según número de cabezas, peso en pie y peso en canal

⁵ Las especies bufalinas, ovinas y caprinas presentan prevalencias muy bajas con fuertes cambios en el nivel de sacrificio, siendo de difícil medición, por lo cual esta metodología presenta una aproximación del nivel de sacrificio.



Glosario

Canal: cuerpo de la res al cual se le ha retirado, durante su beneficio, la piel, las manos, las patas y las vísceras.

Destino de la carne en canal para consumo interno: se refiere al tipo de mercados a los cuales se dirige el producto. Para plazas y famas locales, para supermercados y para mercado institucional.

Exportación de ganado: ocurre cuando en un municipio se registra menor sacrificio, con respecto al mes anterior, causado por la exportación de animales en pie (vivos) a otros países.

Ganado vacuno o bovino: conjunto de animales de la especie de vacunos o bovinos que se crían para ser explotados productivamente, ya sea para carne o leche; estos productos pueden ser para consumo interno o para exportación. Este conjunto de animales hace parte de las especies de raza mayor (150 kilos o más).

Ganado porcino: conjunto de animales de la especie de cerdos que se crían para ser explotados productivamente para carne; estos productos pueden ser para consumo interno o para exportación. Se refiere concretamente a la especie de los cerdos, los cuales hacen parte de la raza menor (90 y más kilos).

Ganado caprino: cría de cabras. Las cabras son criadas por su leche (usada frecuentemente en la producción de quesos), carne, piel, y pelo.

Ganado ovino: cría de ovejas. Una oveja es un animal rumiante ungulado cuadrúpedo; al macho de esta especie se le denomina carnero. Su carne y leche se aprovechan como alimento. Con la leche puede elaborarse derivados lácteos, entre los que destaca el queso. Con su lana se elaboran distintos productos, especialmente ropa. El cuero es otro subproducto ampliamente utilizado.

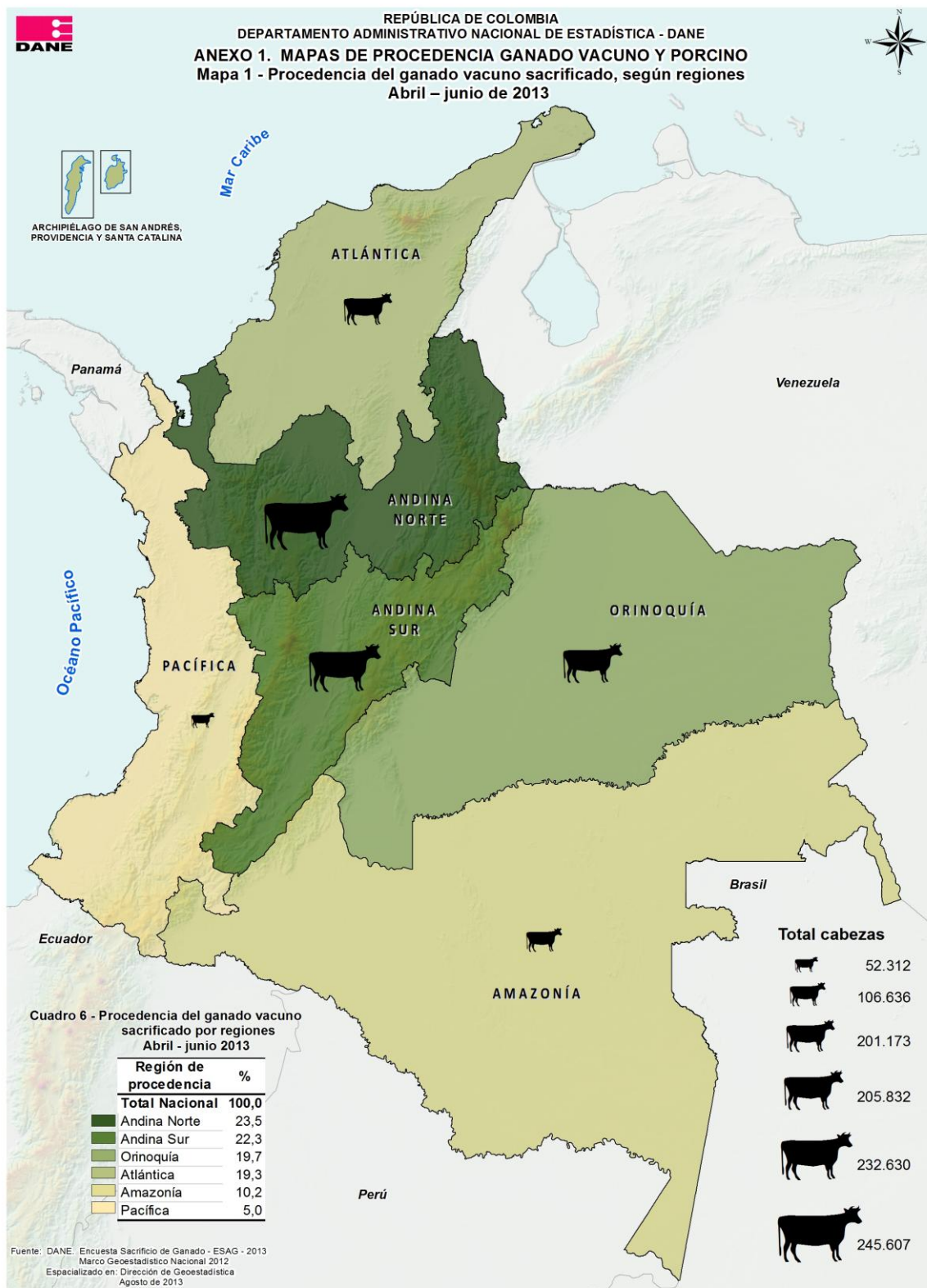
Ganado bufalino: animal perteneciente a los búfalos. Procedencia del ganado: esta variable busca determinar el departamento de origen del ganado que se sacrifica, proporcionando el mapa pecuario.

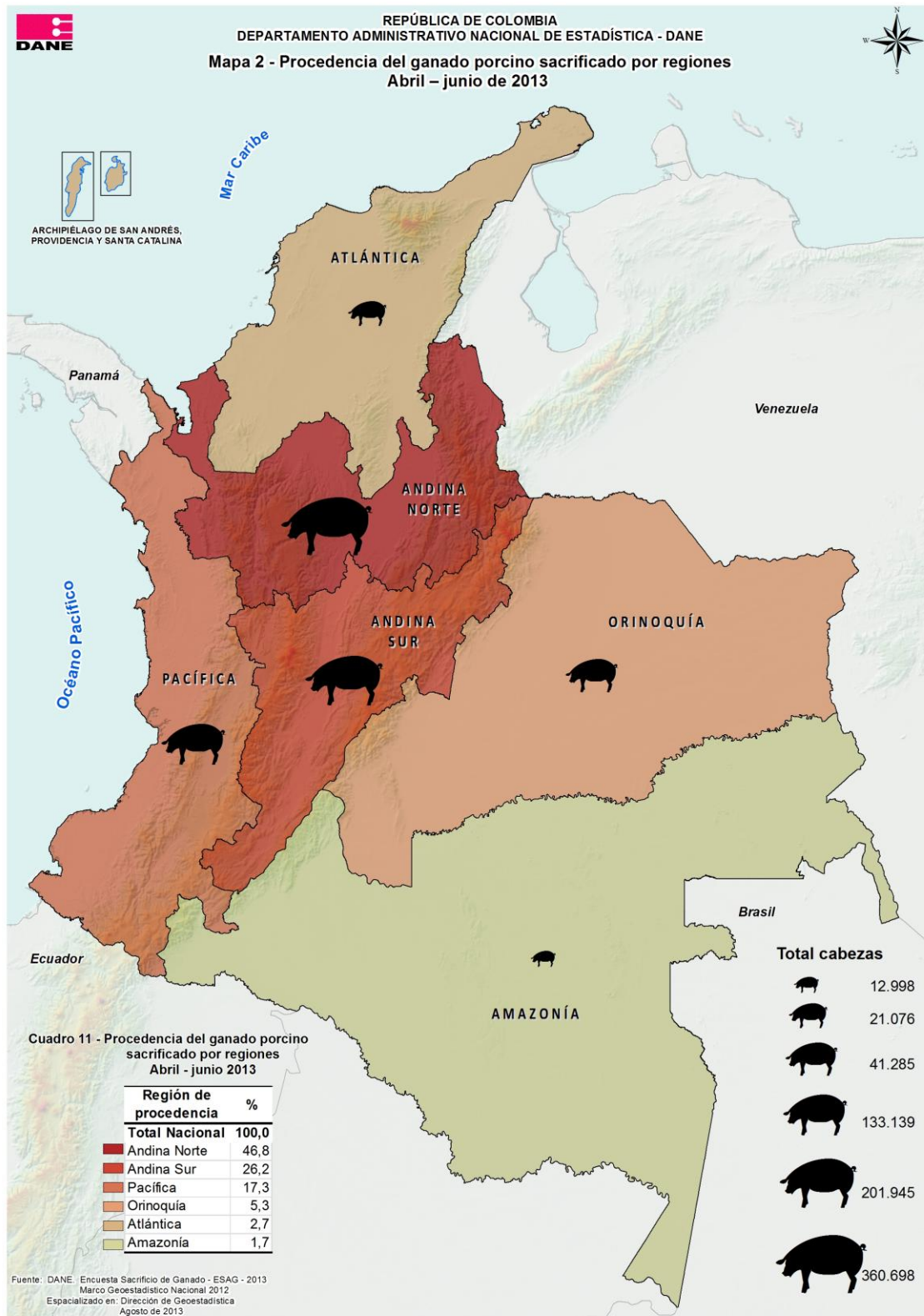
Sacrificio de ganado: muerte de un animal mediante procedimientos higiénicos, oficialmente autorizados, para fines de consumo humano.

Peso en canal: peso registrado por la báscula, que se expresa en kilogramos (kg) y se registra posterior al sacrificio, sangrado, eviscerado y depilado. La canal está directamente relacionada con el peso del animal en pie, correspondiendo a un porcentaje de este.

Peso en pie: total de kilos que tiene un animal antes de ser sacrificado.

Anexo 1. Mapas de procedencia de ganado vacuno y porcino





Anexo 2

Criterios para el manejo de las estimaciones obtenidas

Coefficiente de variación

Uno de los principales criterios para determinar la calidad de la estimación de un parámetro es la variabilidad que tienen los posibles resultados de dicha estimación, la cual depende de factores como el diseño y tamaño de la muestra, el parámetro que se desea estimar, los niveles de desagregación, entre otros.

El coeficiente de variación estimado (c.v.e.) es una medida que resume dicha variabilidad en términos porcentuales, el cual se obtiene a partir de la información de la muestra e indica el grado de precisión con el cual se está reportando un resultado. De tal forma que entre menor sea el (c.v.e.), menor incertidumbre se tiene de la estimación y advierte que ésta es más precisa.

La utilización de (c.v.e) depende directamente de las condiciones del estudio, por lo cual no hay reglas universales; sin embargo, se propone tener en cuenta los siguientes criterios para hacer uso del coeficiente de variación estimado:

Precisión:

Excelente, si su (c.v.e.) es menor del 3%

De buena calidad, entre el 3% y el 5 %;

Aceptable, entre el 5 % y el 15%;

De uso restringido, si es mayor del 15%; estas estimaciones deben usarse con precaución.

Intervalos de confianza

Con base en el (c.v.e) se estiman los intervalos de confianza que a su vez proporcionan los límites entre los cuales con una determinada probabilidad, se encuentra el valor del parámetro de interés; un intervalo con el 95% de confiabilidad está dado por:

$$\hat{t} * (1 - 1,96 \text{ cve}(\hat{t}); 1 + 1,96 \text{ cve}(\hat{t}))$$

donde \hat{t} representa el valor estimado del parámetro de interés.

Ejemplo caso sacrificio de vacunos entre los meses de enero a junio de 2013:

	Total cabezas sacrificadas	IC 95% +/-
Estimación	2.020.065	167.058
cve (%)	4,2	

En este caso el valor 167.058 es el cálculo de $1,96\ cve(\hat{t}) * \hat{t}$ y por lo tanto el intervalo es (2.019.958+/- 167.058), entonces con 95% de confianza se puede afirmar que el total de cabezas sacrificadas, entre los meses de enero a junio de 2013, se encuentra entre 1.853.007 y 2.187.123.

Anexo 3

Variación de precios del ganado vacuno II trimestre 2013

A continuación se presentan las variaciones de precios del ganado vacuno macho (en pie) de primera calidad, en las ferias de Bogotá D.C., Medellín y Villavicencio durante los meses de abril, mayo y junio de 2013.

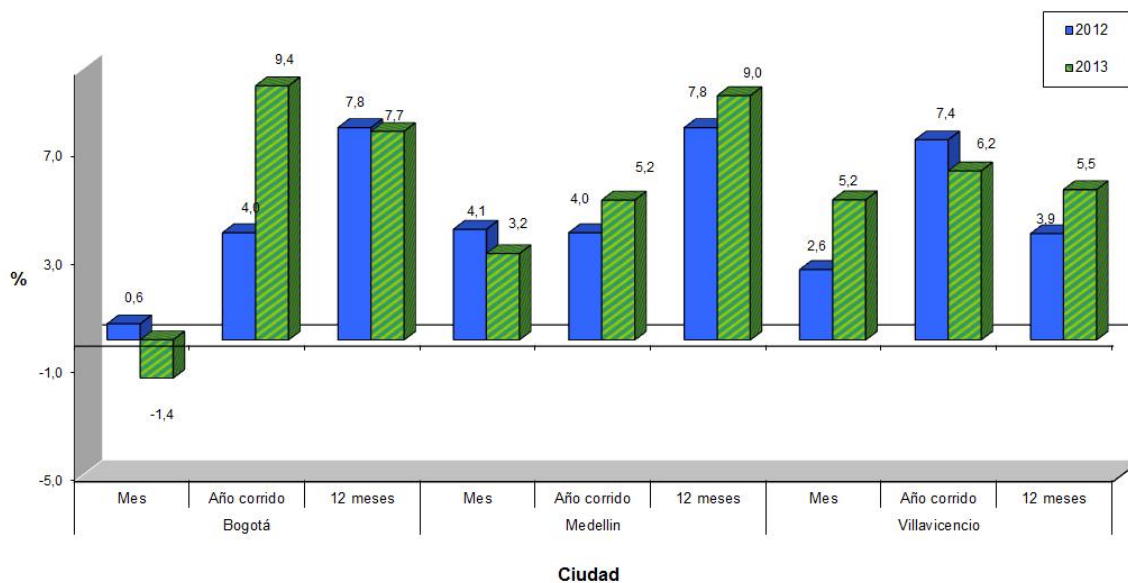
En el mes de abril de 2013, Bogotá D.C. presentó una variación negativa mensual de 1,4%, en el año corrido 9,4% y la variación anual respecto a abril de 2012 fue 7,7%.

En la ciudad de Medellín, la variación mensual fue 3,2%, el año corrido fue 5,2%; la variación anual fue 9%, en el mes de abril de 2013 comparado con abril de 2012.

Villavicencio reportó una variación mensual de 5,2%, para el año corrido de 6,2%, y la variación anual fue 5,5%, en el mes de abril de 2013 comparado con abril de 2012.

Gráfico 1

Variación de precios de la carne de ganado vacuno Abril 2013



FUENTE: Ferias. Cálculos realizados por el DANE

En el mes de mayo de 2013 para la ciudad de Bogotá, D.C., la variación del mes fue 2,9%, la variación para lo corrido del año fue 12,5% y la variación anual fue 8,8%.

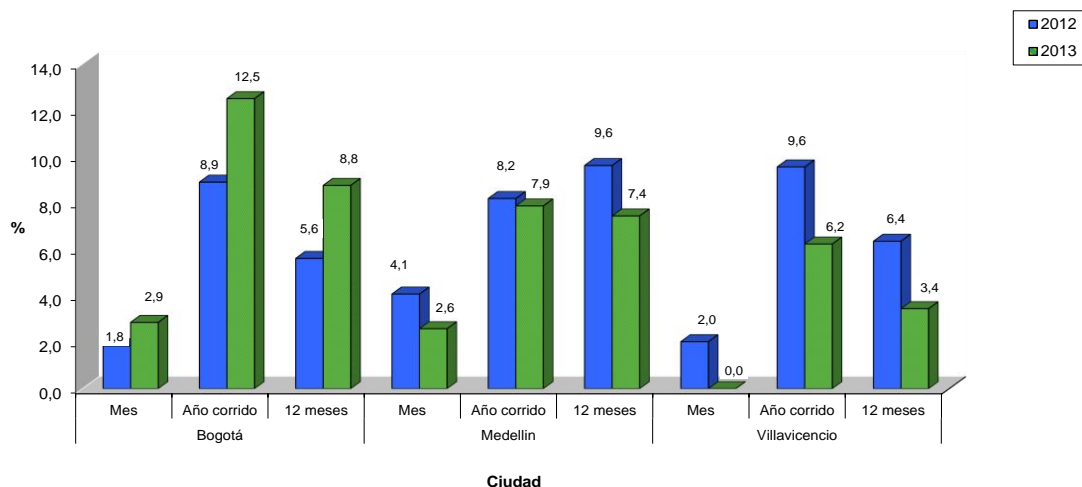
Para el mismo mes en la ciudad de Medellín, se presentó una variación mensual de 2,6%, en lo corrido del año la cifra alcanzó el 7,9% y la variación anual fue 7,4%.

En Villavicencio, no se presentó variación mensual, en lo corrido del año el incremento fue 6,2% y la variación anual de 3,4%.

Gráfico 2

Variación de precios de la carne de ganado vacuno

Mayo 2013



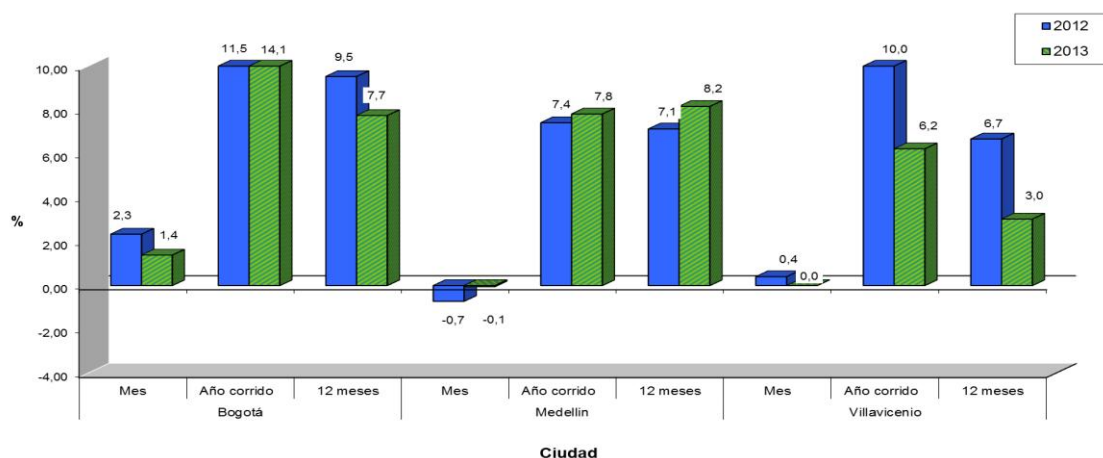
FUENTE: Ferias. Cálculos realizados por el DANE

Para el mes de junio de 2013 en Bogotá D.C., la variación mensual de precios fue 1,4%, la variación en el año corrido fue 14,1% y la variación anual fue 7,7%.

En Medellín se presentó una variación mensual negativa de 0,1%, la variación en el año corrido fue 7,8% y la variación anual registró 8,2%.

En la ciudad de Villavicencio no se presentó variación mensual, la variación en el año corrido presentó un incremento de 6,2%; finalmente la variación anual registró 3,0%.

Gráfico 3
Variación de precios de la carne de ganado vacuno
Junio 2013



FUENTE: Ferias. Cálculos realizados por el DANE

Anexo 4

Sacrificio de ganado vacuno adulto en 72 y 61 municipios

A continuación se presentan los resultados agregados del sacrificio de ganado vacuno adulto de acuerdo con muestras anteriores:

SACRIFICIO DE GANADO VACUNO ADULTO EN 72 MUNICIPIOS MOVIMIENTO MENSUAL 2013 (Enero - Junio)

Año	Mes	Vacunos					
		Total		Machos		Hembras	
		Cabezas	Toneladas	Cabezas	Toneladas	Cabezas	Toneladas
	Total	1.361.045	567.078	804.211	358.991	556.834	208.088
2013	Enero	235.986	99.127	142.481	63.618	93.505	35.508
2013	Febrero	214.356	89.203	126.653	56.500	87.703	32.703
2013	Marzo	209.813	87.499	122.901	54.843	86.912	32.656
2013	Abril	236.291	97.932	139.878	62.124	96.413	35.808
2013	Mayo	237.053	98.492	139.156	62.145	97.897	36.346
2013	Junio	227.546	94.826	133.142	59.760	94.404	35.065

Fuente: DANE



**SACRIFICIO DE GANADO VACUNO ADULTO EN 61 MUNICIPIOS¹
MOVIMIENTO MENSUAL
2013 (Enero – Junio)**

Año	Mes	Vacunos					
		Total		Machos		Hembras	
		Cabezas	Toneladas	Cabezas	Toneladas	Cabezas	Toneladas
	Total	1.292.251	539.070	769.180	343.724	523.071	195.346
2013	Enero	222.282	93.454	134.804	60.261	87.478	33.193
2013	Febrero	200.596	83.407	117.869	52.574	82.727	30.833
2013	Marzo	199.943	83.573	118.318	52.905	81.625	30.667
2013	Abril	224.481	93.261	134.290	59.765	90.191	33.497
2013	Mayo	226.813	94.421	134.729	60.239	92.084	34.183
2013	Junio	218.136	90.953	129.170	57.979	88.966	32.974

Fuente: DANE

¹Hasta el año 2004 la encuesta se realizaba en 61 municipios.

Anexo 5

Resultados por Zona NUTE

1. Sacrificio de ganado vacuno. II Trimestre 2012

Cuadro 1

**Sacrificio de ganado vacuno, peso en pie y peso en canal, según regiones
2012 – 2013 (II trimestre)**

Región Nute	Período						Variación% 2013-2012		
	2012			2013			Cabezas	Peso en pie (t)	Peso en canal (t)
	Cabezas	Peso en pie (t)	Peso en canal (t)	Cabezas	Peso en pie (t)	Peso en canal (t)			
Total nacional	1.029.575	411.318	212.653	1.044.193	421.030	216.990	1,4	2,4	2,0
Cve (%)	4,4	4,4	4,3	4,3	4,2	4,1			
Atlántica	169.878	68.873	34.605	172.080	71.427	36.039	1,3	3,7	4,1
Cve (%)	1,8	1,7	1,7	1,7	1,7	1,7			
Pacífica	91.115	40.631	20.897	96.188	42.848	22.116	5,6	5,5	5,8
Cve (%)	2,7	2,7	3,0	2,8	2,6	2,7			
Amazonía	18.997	6.950	3.545	20.217	7.222	3.676	6,4	3,9	3,7
Cve (%)	1,5	1,5	1,5	0,9	1,0	0,9			
Andina Norte	267.348	101.936	53.026	265.133	102.575	53.378	-0,8	0,6	0,7
Cve (%)	8,7	10,2	10,1	7,0	7,4	7,2			
Andina Sur	405.312	165.469	85.845	408.787	166.387	86.118	0,9	0,6	0,3
Cve (%)	8,8	8,7	8,4	9,2	9,1	8,8			
Orinoquía	76.926	27.460	14.736	81.788	30.571	15.664	6,3	11,3	6,3
Cve (%)	19,7	13,8	13,9	17,4	16,4	16,0			

Fuente: DANE – ESAG



Cuadro 2
Destino de la carne vacuna para consumo interno, según regiones
2012 – 2013 (II trimestre)

Vacunos	Totales		Destino de la carne en canal (consumo interno)					
			Plazas y famas		Supermercados		Mercado institucional	
	2012	2013	2012	2013	2012	2013	2012	2013
Participación %	100,0	100,0	84,2	83,9	13,5	13,7	2,3	2,4
Total Toneladas	211.899	209.703	178.456	175.856	28.634	28.817	4.809	5.030
Cve (%)	4,4	4,2	4,7	4,6	3,1	2,9	1,2	1,2
Atlántica	33.972	33.860	26.656	27.343	6.838	6.001	478	516
Cve (%)	1,8	1,8	2,3	2,3	0,0	0,0	10,8	0,0
Pacífica	20.897	22.116	12.453	13.384	8.444	8.732	0	0
Cve (%)	3,0	2,7	5,0	4,4	0,0	0,0	0,0	0,0
Amazonía	3.545	3.668	2.853	3.094	691	569	0	5
Cve (%)	1,5	1,0	1,9	1,2	0,0	0,0	0,0	83,7
Andina Norte	53.026	49.340	48.069	43.990	3.410	3.592	1.548	1.759
Cve (%)	10,1	7,8	10,2	8,5	15,9	9,1	0,0	0,0
Andina Sur	85.724	85.055	76.283	75.450	8.010	8.257	1.430	1.348
Cve (%)	8,4	8,9	8,5	9,0	8,9	9,2	1,5	1,1
Orinoquía	14.736	15.664	12.143	12.595	1.241	1.666	1.352	1.402
Cve (%)	13,9	16,0	16,8	17,8	0,0	11,9	0,0	4,3

Fuente: DANE - ESAG

Los coeficientes de variación estimados iguales a cero (0), se presentan debido a que para este dominio las fuentes que reportaron sacrificio pertenecen al estrato de inclusión forzosa.

Cuadro 3
Procedencia del ganado vacuno sacrificado, según regiones
2012 - 2013 (II trimestre)

Region Nute de llegada	Total Cabezas		Región de procedencia												
			Atlántica		Pacífica		Amazonía		Andina Norte		Andina Sur		Orinoquía		
	2012	2013	2012	2013	2012	2013	2012	2013	2012	2013	2012	2013	2012	2013	
Participación %	100,0		19,3		5,0		10,2		23,5		22,3		19,7		
Total	Total	1.029.575	1.044.193	204.583	201.174	51.595	52.313	100.100	106.636	250.741	245.607	218.190	232.631	204.367	205.832
Cve%		4,4	4,3	1,5	1,4	4,9	5,2	0,3	0,5	8,9	6,9	16,4	16,2	7,4	6,8
Atlántica	Total	169.878	172.080	163.052	163.769	453	516	0	0	6.317	7.484	56	311	0	0
Cve%		1,8	1,7	1,9	1,7	0,0	0,0	0,0	0,0	0,0	0,0	0,0	0,0	0,0	0,0
Pacífica	Total	91.115	96.188	423	330	41.388	41.958	40.766	46.218	3.980	3.688	4.502	3.978	56	16
Cve%		2,7	2,8	0,0	0,0	6,1	6,5	0,0	0,0	0,0	0,0	0,0	0,0	0,0	0,0
Amazonía	Total	18.997	20.217	0	0	0	0	18.997	20.217	0	0	0	0	0	0
Cve%		1,5	0,9	0,0	0,0	0,0	0,0	1,5	0,9	0,0	0,0	0,0	0,0	0,0	0,0
Andina norte	Total	267.348	265.133	36.562	34.325	1.733	2.595	14	0	219.409	213.544	2.449	4.335	7.181	10.333
Cve%		8,7	7,0	0,0	1,2	0,0	0,0	0,0	0,0	10,2	7,9	0,0	0,0	6,1	4,1
Andina sur	Total	405.312	408.787	4.546	2.749	8.021	7.244	40.309	39.913	21.035	20.891	210.513	223.357	120.888	114.633
Cve%		8,8	9,2	0,0	0,0	0,0	0,0	0,0	1,2	0,0	1,6	17,0	16,9	0,0	0,0
Orinoquía	Total	76.926	81.788	0	0	0	0	14	288	0	0	670	650	76.242	80.850
Cve%		19,7	17,4	0,0	0,0	0,0	0,0	0,0	88,2	0,0	0,0	0,0	0,0	19,9	17,3

Fuente: DANE ESAG

Los coeficientes de variación estimados iguales a cero (0), se presentan debido a que para este dominio las fuentes que reportaron sacrificio pertenecen al estrato de inclusión forzosa.



2. Sacrificio de ganado porcino. II Trimestre 2012

Cuadro 4

Sacrificio de ganado porcino, por cabezas, peso en pie y peso en canal, según regiones 2012 – 2013 (II trimestre)

Región Nute	Período						Variación% 2013-2012		
	2012			2013			Cabezas	Peso en pie (t)	Peso en canal (t)
	Cabezas	Peso en pie (t)	Peso en canal (t)	Cabezas	Peso en pie (t)	Peso en canal (t)			
Total nacional	723.274	73.844	58.075	771.142	78.842	61.759	6,6	6,8	6,3
Cve (%)	1,8	1,7	1,6	2,7	2,5	2,1			
Atlántica	19.500	1.782	1.387	21.341	1.911	1.485	9,4	-16,7	7,0
Cve (%)	9,0	10,6	11,2	5,2	5,5	5,8			
Pacífica	117.881	13.374	10.602	131.669	15.401	12.173	11,7	-9,0	14,8
Cve (%)	1,0	0,8	0,7	1,0	0,8	0,8			
Amazonía	1.936	162	126	1.823	150	119	-5,8	-26,8	-5,9
Cve (%)	1,2	1,6	1,6	2,5	3,6	3,9			
Andina Norte	346.154	36.194	28.096	362.106	37.401	29.000	4,6	-19,9	3,2
Cve (%)	1,1	0,8	0,8	1,0	0,8	0,8			
Andina Sur	228.105	21.512	17.260	247.184	23.426	18.561	8,4	-13,7	7,5
Cve (%)	5,3	5,6	5,2	8,2	8,6	8,1			
Orinoquía	9.698	820	604	7.019	553	422	-27,6	-48,5	-30,1
Cve (%)	14,6	17,2	17,5	0,2	0,3	0,2			

Fuente: DANE - ESAG

Cuadro 5

Destino de la carne porcina para consumo interno, según regiones 2012 – 2013 (II trimestre)

Porcinos	Totales		Destino de la carne en canal (consumo interno)					
	2012	2013	Plazas y famas		Supermercados		Mercado institucional	
			2012	2013	2012	2013	2012	2013
Participación %	100,0	100,0	72,7	70,8	23,6	25,2	3,7	4,0
Total Toneladas	58.075	61.759	42.222	43.741	13.701	15.570	2.153	2.448
Cve (%)	1,6	2,5	2,1	3,2	0,7	1,0	0,5	0,0
Atlántica	1.387	1.485	501	549	876	936	11	0
Cve (%)	11,2	5,8	31,0	15,7	0,0	0,0	92,3	0,0
Pacífica	10.602	12.173	4.458	4.355	6.144	7.818	0	0
Cve (%)	0,7	0,8	1,8	2,4	0,0	0,0	0,0	0,0
Amazonía	126	19	126	119	0	0	0	0
Cve (%)	1,6	3,9	1,6	3,9	0,0	0,0	0,0	0,0
Andina Norte	28.096	29.000	20.363	20.765	5.683	6.041	2.050	2.194
Cve (%)	0,8	0,8	1,2	1,1	0,0	0,0	0,0	0,0
Andina Sur	17.260	18.561	16.170	17.599	998	707	92	255
Cve (%)	5,2	8,1	5,0	7,7	9,1	21,4	0,0	0,0
Orinoquía	604	422	604	354	0	68	0	0
Cve (%)	17,5	0,2	17,5	0,3	0,0	0,0	0,0	0,0

Fuente: DANE - ESAG

Los coeficientes de variación estimados iguales a cero (0), se presentan debido a que para este dominio las fuentes que reportaron sacrificio pertenecen al estrato de inclusión forzosa.



Cuadro 6
Procedencia del ganado porcino sacrificado, por regiones
2012 – 2013 (II trimestre)

Region Nute de llegada	Total Cabezas		Región de procedencia												
			Atlántica		Pacífica		Amazonía		Andina Norte		Andina Sur		Orinoquía		
			2012	2013	2012	2013	2012	2013	2012	2013	2012	2013	2012	2013	
Participación %	100,0		2,7		17,3		1,7		46,8		26,2		5,4		
Total	Total	723.274	771.142	19.194	21.076	121.176	133.139	3.749	12.998	346.700	360.699	198.949	201.945	33.506	41.285
	Cve%	1,8	2,7	9,1	5,3	0,9	1,0	15,6	64,2	1,1	1,0	6,1	5,8	4,2	0,0
Atlántica	Total	19.500	21.341	19.194	21.043	0	0	0	0	306	298	0	0	0	0
	Cve%	9,0	5,2	9,1	5,3	0,0	0,0	0,0	0,0	0,0	0,0	0,0	0,0	0,0	0,0
Pacífica	Total	117.881	131.669	0	0	113.287	125.403	0	824	3.935	4.008	659	1.434	0	0
	Cve%	1,0	1,0	0,0	0,0	1,0	1,0	0,0	0,0	0,0	0,0	0,0	0,0	0,0	0,0
Amazonía	Total	1.936	1.823	0	0	0	0	1.563	1.823	0	0	373	0	0	0
	Cve%	1,2	2,5	0,0	0,0	0,0	0,0	1,5	2,5	0,0	0,0	0,0	0,0	0,0	0,0
Andina Norte	Total	346.154	362.106	0	33	0	0	638	656	337.292	353.325	8.225	8.092	0	0
	Cve%	1,1	1,0	0,0	0,0	0,0	0,0	91,7	0,0	1,1	1,1	0,0	0,0	0,0	0,0
Andina Sur	Total	228.105	247.184	0	0	7.889	7.736	1.549	9.695	5.167	3.068	189.692	192.419	23.808	34.266
	Cve%	5,3	8,2	0,0	0,0	0,0	0,0	0,0	86,1	0,0	0,0	6,4	6,1	0,0	0,0
Orinoquía	Total	9.698	7.019	0	0	0	0	0	0	0	0	0	0	9.698	7.019
	Cve%	14,6	0,2	0,0	0,0	0,0	0,0	0,0	0,0	0,0	0,0	0,0	0,0	14,6	0,2

Fuente: DANE - ESAG

Los coeficientes de variación estimados iguales a cero (0), se presentan debido a que para este dominio las fuentes que reportaron sacrificio pertenecen al estrato de inclusión forzosa.