



Bogotá, D.C., 11 marzo 2011

SACRIFICIO DE GANADO IV trimestre de 2010

Resumen

La Encuesta de Sacrificio de Ganado proporciona información a nivel nacional y regional¹ de las cabezas sacrificadas, peso en pie y peso en canal, de ganado mayor (vacuno y bufalino) y menor (porcino, ovino y caprino) que se realiza en las plantas de sacrificio legalmente establecidas a nivel nacional.

Ganado vacuno

El sacrificio del ganado vacuno presentó un incremento de 4,3% respecto al cuarto trimestre de 2009; el aumento más significativo se registró en el mes de noviembre con 7,7%.

Se sacrificaron 598 264 machos que corresponden a 62,7% del total de ganado vacuno sacrificado; las hembras alcanzaron 336 667 cabezas (35,2%), los terneros sacrificados descendieron a 14 042 cabezas que representan el 1,5% del total; el sacrificio para exportación participó con el 0,6% del total y registró un incremento del 308,3% respecto a igual período del año inmediatamente anterior.

Durante el trimestre, el destino de la carne en canal fue 83,6% a plazas y famas de la región, que presentó una variación negativa de 0,1% con respecto a igual período del año 2009.

En cuanto a la procedencia de los vacunos sacrificados, la región Atlántica (24,0%) fue la región que más movilizó ganado vacuno, mientras que la menor contribución correspondió a la región Pacífica con 4,8%.

Ganado porcino

El sacrificio de porcinos presentó una variación positiva de 9,0%; el sacrificio de machos varió el 13,1% y las hembras 3,3%, comparándolo con igual periodo año 2009.

El destino de la carne porcina en canal principalmente fue: al mercado de plazas y famas (80,3%), seguido por los supermercados (16,1%) y mercado institucional (3,6%).

Otras Especies

- El sacrificio de ganado bufalino registró una variación positiva de 8,3%, al pasar de 1 195 a 1 294 cabezas.
- De ganado ovino se sacrificaron 4 381 cabezas que corresponden a una variación del 75,9% respecto a igual periodo año 2009.
- En contraste, el sacrificio del ganado caprino se contrajo 7,7%, al pasar de 4 414 a 4 075 cabezas.

Contenido

Resumen

1. Resultados sacrificio de ganado mayor y menor IV trimestre de 2010

2. Sacrificio de ganado vacuno IV trimestre de 2010

3. Sacrificio de ganado porcino IV trimestre de 2010

4. Sacrificio de ganado de otras especies IV trimestre de 2010

5. Ficha Metodológica

Anexos

Anexo 1. Mapas procedencia de ganado vacuno y porcino

Anexo 2. Criterios para el manejo de las estimaciones obtenidas

Anexo 3. Variación de precios de la carne de ganado vacuno IV trimestre 2010

Anexo 4. Resultados Sacrificio de ganado vacuno en 72 y 61 municipios

Director Departamento
Jorge Bustamante R.

Subdirector
Carlos Eduardo Sepúlveda Rico

Directora (e) de la Dirección de Regulación, Planeación, Estandarización y Normalización –DIRPEN-
Luz Amparo Castro Calderón

Directora de Difusión, Mercadeo y Cultura Estadística

Carolina Gutiérrez Hernández



Código N° 1081-1
Producción y difusión de la información estadística estratégica oficial. Regulación del sistema estadístico nacional
NTC ISO 9001:2000



Código N° 011-1
Producción y difusión de la información estadística estratégica oficial. Regulación del sistema estadístico nacional
NTC GP 1000:2004



¹ Nota: La región NUTE 1 (Bogotá), está agregada a la región NUTE 6 (Andina Sur) sólo para efectos de publicación de resultados

1. Resultados sacrificio de ganado mayor y menor 2010

1. 1 Resultados generales IV trimestre 2010

Al comparar el cuarto trimestre de 2010, con igual período del año inmediatamente anterior, el sacrificio de ganado vacuno en el total de cabezas creció 4,3%. El ganado porcino, registró un crecimiento de 9,0% en cabezas sacrificadas. En otras especies se destacan el ganado ovino cuyo sacrificio reportó un incremento de 75,9% en comparación con igual trimestre del año inmediatamente anterior; igual situación se presentó en el sacrificio de bufalinos con 8,3% de variación positiva respecto al año anterior; por su parte el sacrificio de ganado caprino disminuyó 7,7% (Cuadro 1 y Gráfico 1).

Cuadro 1

Sacrificio de ganado y peso en canal, según especies

Octubre – diciembre 2009- 2010

Especie	Periodo				Variación% 2010-2009	
	2009		2010		Cabezas	Peso en canal (ton)
	Cabezas	Peso en canal (ton)	Cabezas	Peso en canal (ton)		
Vacunos*	915 156	194 727	954 624	203 871	4,3	4,7
Cve (%)	3,7	3,8	2,9	3		
Porcinos	647 491	50 528	705 743	56 969	9,0	12,7
Cve (%)	2,1	1,7	1,2	1,1		
Ovinos	2 491	47	4 381	76	75,9	63,1
Cve (%)	5,1	5,1	2,9	3,6		
Caprinos	4 414	59	4 075	68	-7,7	15,3
Cve (%)	3,2	3,5	2,5	2,5		
Bufalinos	1 195	337	1 294	331	8,3	-1,8
Cve (%)	0,0	0,0	0,0	0,0		

Fuente: DANE - ESAG 2010

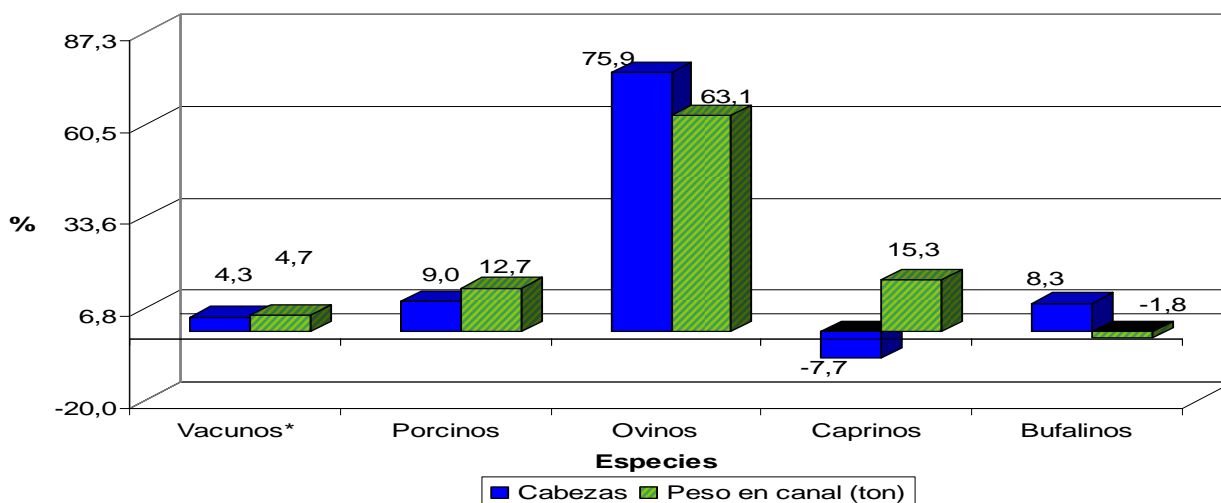
*Incluye sacrificio para exportación

Los coeficientes de variación estimados iguales a cero (0), se presentan debido a que para este dominio las fuentes que reportaron sacrificio pertenecen al estrato de inclusión forzosa.

Gráfico 1

Variación del sacrificio de ganado por especies, total cabezas y peso en canal

Octubre – diciembre 2009- 2010



Fuente: DANE - ESAG 2010

*Incluye sacrificio para exportación



1.2 Resultados generales enero – diciembre 2010

En el período enero - diciembre de 2010, el sacrificio de ganado vacuno fue 3 623 662 cabezas y el de porcinos 2 475 718 cabezas. En otras especies el comportamiento fue el siguiente: ovinos 17 105, caprinos 13 806 y bufalinos 5 596 cabezas.

Cuadro 2
Sacrificio de ganado y peso en canal, según especies
Enero – diciembre 2009- 2010

Especie	Periodo				Variación% 2010-2009	
	2009		2010		Cabezas	Peso en canal (ton)
	Cabezas	Peso en canal (ton)	Cabezas	Peso en canal (ton)		
Vacunos*	3 825 879	810 068	3 623 662	766 592	-5,3	-5,4
Cve (%)	3,1	3,1	3,1	2,9		
Porcinos	2 197 910	171 254	2 475 718	196 614	12,6	14,8
Cve (%)	2,0	1,6	1,5	1,3		
Ovinos	13 094	252	17 105	309	30,6	22,6
Cve (%)	4,0	4,1	2,6	2,9		
Caprinos	16 681	244	13 806	207	-17,2	-15,2
Cve (%)	2,1	2,3	2,9	2,9		
Bufalinos*	3 957	1 049	5 596	1 489	41,4	41,9
Cve (%)	0,0	0,0	0,0	0,0		

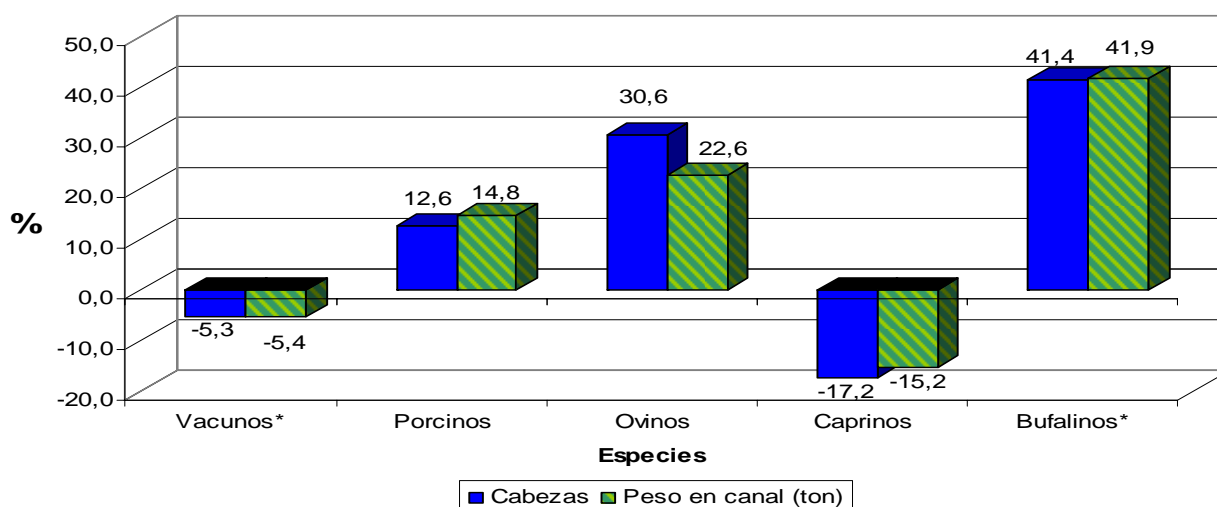
Fuente: DANE - ESAG 2010

*Incluye sacrificio para exportación

Los coeficientes de variación estimados iguales a cero (0), se presentan debido a que para este dominio las fuentes que reportaron sacrificio pertenecen al estrato de inclusión forzosa.

Comparando enero-diciembre de 2010 con el año anterior, sobresalen los aportes positivos de las especies bufalina, ovina y porcina; en contraste con las caídas en cabezas sacrificadas y el peso en canal del ganado vacuno y caprino (Gráfico 2).

Gráfico 2
Variación sacrificio por especies, total cabezas y peso en canal
Enero - diciembre 2009- 2010



Fuente: DANE - ESAG 2010

*Incluye sacrificio para exportación



2. Sacrificio de ganado vacuno

2.1 Sacrificio de ganado vacuno IV trimestre 2010

En el cuarto trimestre de 2010, el sacrificio de ganado vacuno presentó un crecimiento de 4,3% respecto al mismo período del año 2009. En el periodo se sacrificaron 598 264 machos que corresponden a 63,0% del total de ganado vacuno sacrificado para consumo interno; por su parte, las hembras alcanzaron 336 667 cabezas (35,5%), los terneros sacrificados descendieron a 14 042 cabezas que representan el 1,5% del total (Cuadro 3 y Gráfico 3).

En cuanto al sacrificio con destino a exportación se registró un incremento de 308,3% respecto a igual período del año inmediatamente anterior.

Cuadro 3

Sacrificio mensual de ganado vacuno por categoría

Octubre – diciembre 2009 - 2010

Periodo	2009					2010					Variación 2010/2009				
	Total	Consumo interno			Exportación	Total	Consumo interno			Exportación	Total	Consumo interno			Exportación
		Machos	Hembras	Terneros			Machos	Hembras	Terneros			Machos	Hembras	Terneros	
Total nacional	915 156	578 079	316 643	19 051	1 384	954 624	598 264	336 667	14 042	5 651	4,3	3,5	6,3	-26,3	308,3
Cve (%)	3,7	3,7	5,1	0,8	0,0	2,9	2,3	4,7	0,9	0,0					
Octubre	311 957	190 761	114 530	6 507	159	311 325	193 546	110 495	4 754	2 531	-0,2	1,5	-3,5	-26,9	1 491,8
Cve (%)	3,9	4,1	5,1	1,5	0,0	3,1	2,6	4,6	1,0	0,0					
Noviembre	285 382	179 448	99 962	5 623	349	307 341	193 636	107 405	4 326	1 975	7,7	7,9	7,4	-23,1	465,9
Cve (%)	3,7	3,7	5,2	0,0	0,0	3,1	2,4	4,9	1,1	0,0					
Diciembre	317 818	207 870	102 150	6 921	876	335 957	211 082	118 767	4 963	1 145	5,7	1,5	16,3	-28,3	30,7
Cve (%)	3,6	3,5	5,2	0,9	0,0	2,7	2,0	4,7	0,6	0,0					

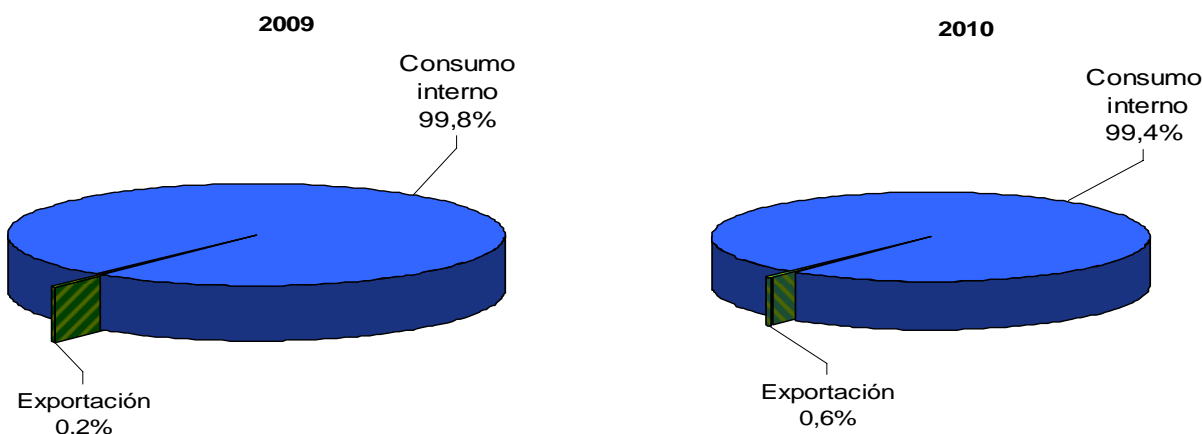
Fuente: DANE - ESAG 2010

Los coeficientes de variación estimados iguales a cero (0), se presentan debido a que para este dominio las fuentes que reportaron sacrificio pertenecen al estrato de inclusión forzosa

Gráfico 3

Distribución porcentual del ganado vacuno sacrificado para consumo interno y exportación

Octubre – diciembre 2009 – 2010



Fuente: DANE - ESAG 2010

Para mayor información: www.dane.gov.co



Para el cuarto trimestre del año 2010, los mayores volúmenes de sacrificio de ganado se encontraron en la región Andina Sur con un total de 366 151 cabezas sacrificadas, correspondiente a 38,4 % del total, seguida de la región Andina Norte con 251 576 cabezas y de la región Atlántica con 176 662 cabezas, con participaciones de 26,4% y 18,5% del total respectivamente.

La región Andina Norte presentó un decrecimiento de 2,2% en el sacrificio de ganado vacuno con respecto al cuarto trimestre de 2009. En contraste, las mayores alzas se registraron en las regiones Orinoquía y Pacífica con 24,9% y 7,0% respectivamente (Cuadro 4 y Gráfico 4).

Cuadro 4

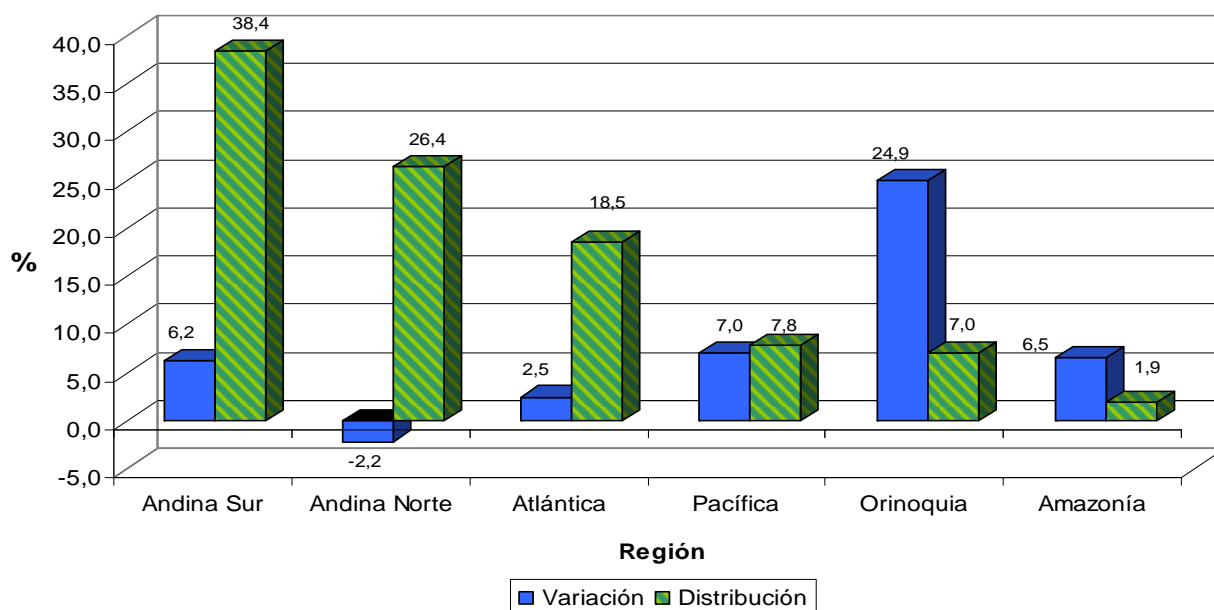
Sacrificio de ganado vacuno, peso en pie y peso en canal, según regiones Octubre – diciembre 2009 – 2010

Región Nute	Período						Variación% 2010-2009		
	2009			2010			Cabezas	Peso en pie (ton)	Peso en canal (ton)
	Cabezas	Peso en pie (ton)	Peso en canal (ton)	Cabezas	Peso en pie (ton)	Peso en canal (ton)			
Total nacional	915 156	373 228	194 727	954 624	391 580	203 871	4,3	4,9	4,7
Cve (%)	3,7	3,8	3,8	2,9	2,7	2,7			
Atlántica	172 370	73 092	37 112	176 662	74 017	37 523	2,5	1,3	1,1
Cve (%)	1,6	1,1	1,1	2,6	2,9	2,8			
Pacífica	69 728	30 817	16 066	74 635	33 015	17 227	7,0	7,1	7,2
Cve (%)	3,9	3,8	4,1	4,3	4,5	4,9			
Amazonía	17 283	6 387	3 191	18 409	6 929	3 448	6,5	8,5	8,1
Cve (%)	3,1	4,5	5,0	1,6	1,8	1,9			
Andina Norte	257 199	101 926	54 115	251 576	100 025	52 772	-2,2	-1,9	-2,5
Cve (%)	8,9	10,2	10,1	5,9	6,2	6,1			
Andina Sur	344 794	141 648	73 970	366 151	152 487	79 631	6,2	7,7	7,7
Cve (%)	6,7	7,3	7,4	5,4	5,2	4,9			
Orinoquía	53 783	19 359	10 273	67 191	25 107	13 271	24,9	29,7	29,2
Cve (%)	15,9	10,9	11,0	17,8	11,9	12,2			

Fuente: DANE - ESAG 2010

Gráfico 4

Distribución porcentual y variación del ganado vacuno sacrificado en cabezas, por regiones Octubre – Diciembre 2009 – 2010



Fuente: DANE - ESAG 2010



Destino de la carne vacuna para consumo interno octubre - diciembre 2010

En el cuarto trimestre de 2010, la cantidad de carne vacuna en canal para consumo interno fue 202 524 toneladas. La mayor contribución fue de las regiones Andina Sur y Norte, cuyos volúmenes representaron en conjunto 65,3% del total consumido.

El principal destino de la carne fue plazas y famas con 169 226 toneladas, de los cuales el 69,6% correspondió a la región andina. Para supermercados alcanzó 28 609 toneladas, de las cuales el 38,3% fue surtido por la región Atlántica. El mercado institucional³ fue abastecido principalmente por la región Andina Norte con 51,7%.

Los supermercados experimentaron una variación positiva de 30,5%; así mismo, el mercado institucional una variación positiva de 49,2%, mientras que el mercado de plazas y famas reportó una caída de 0,1% (Cuadro 5 y Gráfico 5).

Cuadro 5

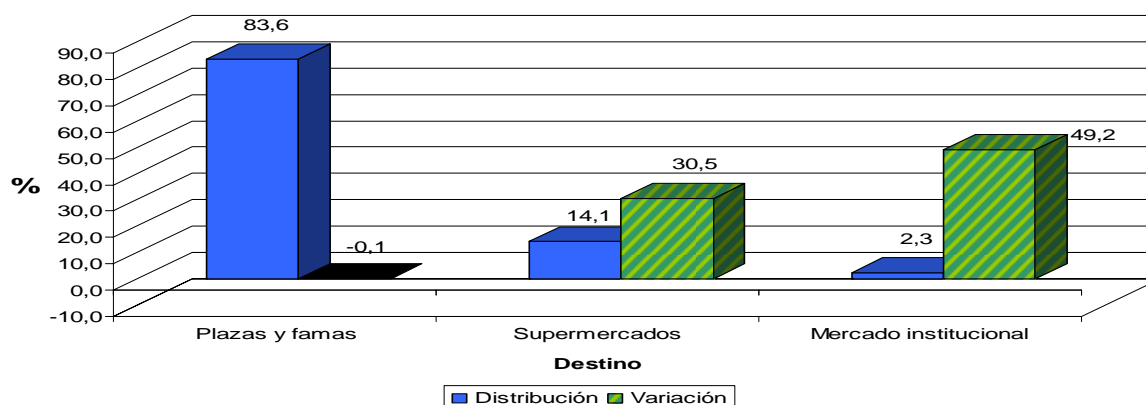
Destino de la carne vacuna para consumo interno, según regiones
Octubre – diciembre 2009-2010

Región	Totales		Destino de la carne en canal (consumo interno)					
	2009	2010	Plazas y famas		Supermercados		Mercado institucional	
			2009	2010	2009	2010	2009	2010
Participación %	100,0		83,6		14,1		2,3	
Total	194 410	202 524	169 346	169 226	21 921	28 609	3 143	4 688
Cve (%)	3,8	0,0	0,00	0,0	2,84	1,4	0,00	0,4
Atlántica	36 796	36 277	24 845	24 596	11 007	10 970	944	711
Cve (%)	1,1	2,9	1,69	4,3	0,00	0,0	0,00	0,0
Pacífica	16 066	17 227	13 939	12 431	2 128	4 796	0	0
Cve (%)	4,1	4,9	4,70	6,8	0,00	0,0	0,00	0,00
Amazonía	3 191	3 448	3 188	3 312	3	133	0	2
Cve (%)	5,0	1,9	4,98	2,0	0,00	0,0	0,00	48,9
Andina Norte	54 115	52 772	49 233	46 736	3 446	3 611	1 435	2 425
Cve (%)	10,1	6,1	10,26	6,8	11,85	0,0	0,00	0,0
Andina Sur	73 970	79 529	69 001	71 087	4 772	8 004	197	438
Cve (%)	7,4	0,0	0,00	0,0	8,56	4,9	0,00	4,4
Orinoquía	10 273	13 271	9 141	11 064	566	1 094	566	1 112
Cve (%)	11,0	12,2	12,3	14,6	0,0	0,0	0,0	0,0

Fuente: DANE - ESAG 2010

Los coeficientes de variación estimados iguales a cero (0), se presentan debido a que para este dominio las fuentes que reportaron sacrificio pertenecen al estrato de inclusión forzosa.

Gráfico 5

Distribución porcentual y variación de la carne vacuna para consumo interno, según destino
Octubre – diciembre 2009 2010

Fuente: DANE - ESAG 2010

³ Mercado institucional: abastece grandes grupos empresariales u organizacionales como restaurantes, colegios, hoteles, etc.



Procedencia del ganado vacuno sacrificado octubre - diciembre 2010

En el cuadro 6 y el gráfico 6, se observa que durante el cuarto trimestre de 2010, el mayor número de ganado vacuno para sacrificio procede de la región Atlántica con 229 065 cabezas (24,0%), seguida por la región Andina Norte con 226 519 (23,7%) y la región Andina Sur con 182 346 (19,1%). La región Atlántica presentó variación negativa con relación al mismo período del año 2009, con 8,9%; por su parte las mayores variaciones fueron para las regiones de Amazonía con 36,0% y Pacífica con 15,4% (Véase anexo mapa 1).

Cuadro 6
Procedencia del ganado vacuno sacrificado, según regiones
Octubre – diciembre 2009 2010

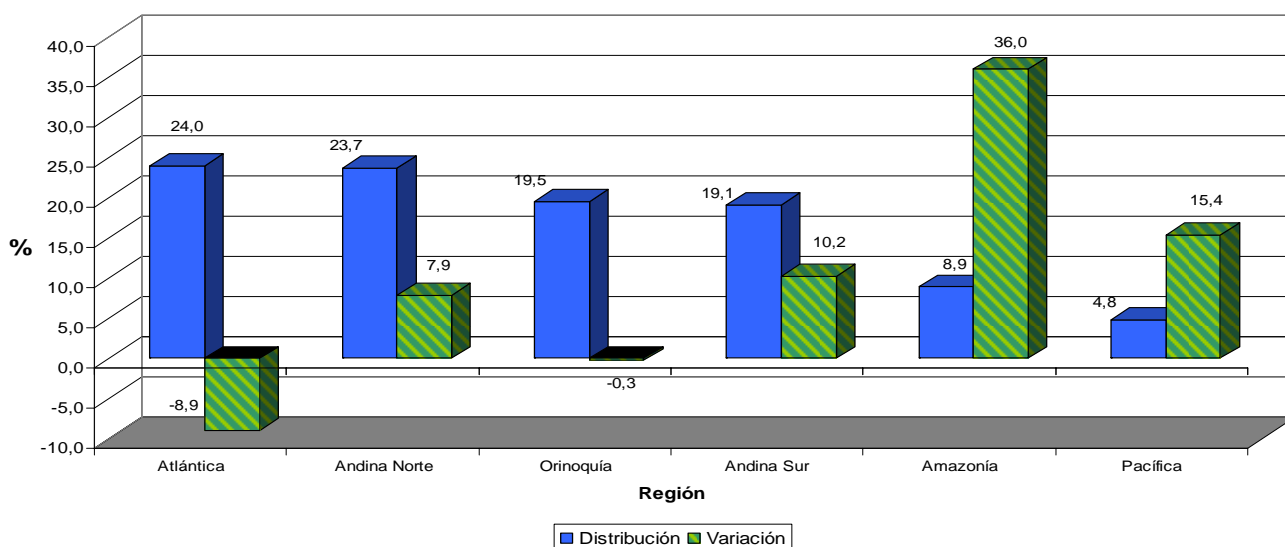
Cabezas

Región de Llegada	Total		Región de procedencia												
			Atlántica		Pacífica		Amazonía		Andina Norte		Andina Sur		Orinoquía		
	2009	2010	2009	2010	2009	2010	2009	2010	2009	2010	2009	2010	2009	2010	
Participación %	100,0		24,0		4,8		8,9		23,7		19,1		19,5		
Total	Total	915 156	954 624	251 532	229 065	39 678	45 782	62 465	84 942	209 940	226 519	182 860	182 346	168 682	185 969
	Cve%	3,7	2,9	1,1	2,0	6,9	7,1	1,3	0,6	4,0	6,6	12,9	10,8	6,4	6,4
Atlántica	Total	172 370	176 662	167 677	171 512	0	0	497	0	4 196	5 150	0	0	0	0
	Cve%	1,6	2,6	1,6	2,7	0,0	0,0	92,3	0,0	0,0	0,0	0,0	0,0	0,0	0,0
Pacífica	Total	69 728	74 635	13 853	1 682	31 355	37 619	16 656	29 736	5 951	3 084	1 913	2 514	0	0
	Cve%	3,9	4,3	0,0	0,0	8,8	8,6	0,0	0,0	0,0	0,0	0,0	0,0	0,0	0,0
Amazonía	Total	17 283	18 409	0	0	63	0	16 704	18 284	0	0	0	0	516	125
	Cve%	3,1	1,6	0,0	0,0	65,5	0,0	3,5	1,6	0,0	0,0	0,0	0,0	10,8	0,0
Andina norte	Total	257 199	251 576	48 347	47 127	2 271	1 299	476	335	173 601	193 689	2 022	1 669	30 482	7 457
	Cve%	8,9	5,9	0,0	0,0	0,0	0,0	0,0	0,0	4,8	7,7	0,0	0,0	21,7	5,5
Andina sur	Total	344 794	366 151	21 655	8 744	5 989	6 864	28 132	36 588	26 192	24 596	176 944	177 598	85 882	111 761
	Cve%	6,7	5,4	0,0	0,0	0,0	0,0	1,3	1,1	0,0	0,0	13,3	11,1	0,0	0,4
Orinoquía	Total	53 783	67 191	0	0	0	0	0	0	0	0	1 981	565	51 802	66 626
	Cve%	15,9	17,8	0,0	0,0	0,0	0,0	0,0	0,0	0,0	0,0	0,0	0,0	16,5	17,9

Fuente: DANE ESAG 2010

Los coeficientes de variación estimados iguales a cero (0), se presentan debido a que para este dominio las fuentes que reportaron sacrificio pertenecen al estrato de inclusión forzosa.

Gráfico 6
Distribución porcentual y variación del ganado vacuno sacrificado, según región de procedencia
Octubre – diciembre 2009 2010



Fuente: DANE - ESAG 2010



2.2 Sacrificio de ganado vacuno enero – diciembre 2010

En el año 2010 el sacrificio de ganado vacuno fue de 3 623 662 cabezas, con un peso en pie de 1 473 184 toneladas equivalentes a 766 592 toneladas de carne en canal. La cifra de ganado sacrificado para el período es inferior en 5,3% a igual período del año 2009 (Cuadro 7).

Cuadro 7

Sacrificio mensual de ganado vacuno por cabezas, peso en pie y peso en canal Enero – diciembre 2009 - 2010

Periodo	2009			2010			Variación% Cabezas 2010-2009
	Cabezas	Peso en pie (ton)	Peso en canal (ton)	Cabezas	Peso en pie (ton)	Peso en canal (ton)	
Total nacional	3 825 879	1 552 373	810 068	3 623 662	1 473 184	766 592	-5,3
Cve (%)	2,95	2,95	2,88	3,06	2,97	2,90	
Enero	367 560	150 665	78 877	295 839	119 417	62 086	-19,5
Cve (%)	2,5	2,5	2,5	3,53	3,89	3,63	
Febrero	326 362	132 995	69 520	279 324	113 188	58 738	-14,4
Cve (%)	2,3	2,3	2,3	3,57	3,56	3,49	
Marzo	348 144	141 536	73 705	297 428	119 438	62 126	-14,6
Cve (%)	3,0	3,1	3,0	3,28	3,17	3,10	
Abril	327 088	132 399	69 319	288 924	116 693	60 871	-11,7
Cve (%)	3,0	3,1	3,0	3,17	3,13	3,04	
Mayo	340 941	138 001	72 597	297 811	121 272	63 123	-12,7
Cve (%)	3,2	3,3	3,2	3,36	3,36	3,29	
Junio	300 012	120 616	62 576	297 639	120 766	63 383	-0,8
Cve (%)	3,0	2,9	2,9	3,11	3,02	2,91	
Julio	319 927	128 500	66 990	314 819	127 681	66 231	-1,6
Cve (%)	2,9	2,9	2,8	2,85	2,74	2,68	
Agosto	292 543	118 056	61 263	298 125	121 288	62 952	1,9
Cve (%)	3,4	3,3	3,2	2,90	2,77	2,70	
Septiembre	288 145	116 376	60 495	299 129	121 861	63 211	3,8
Cve (%)	3,6	3,7	3,6	2,74	2,62	2,57	
Octubre	311 957	126 457	65 989	311 325	127 549	66 199	-0,2
Cve (%)	3,95	4,1	4,0	3,1	2,9	2,9	
Noviembre	285 382	116 334	60 553	307 341	128 316	65 858	7,7
Cve (%)	3,70	3,8	3,7	3,1	2,9	2,8	
Diciembre	317 818	130 437	68 185	335 957	137 715	71 815	5,7
Cve (%)	3,59	3,6	3,6	2,7	2,5	2,5	

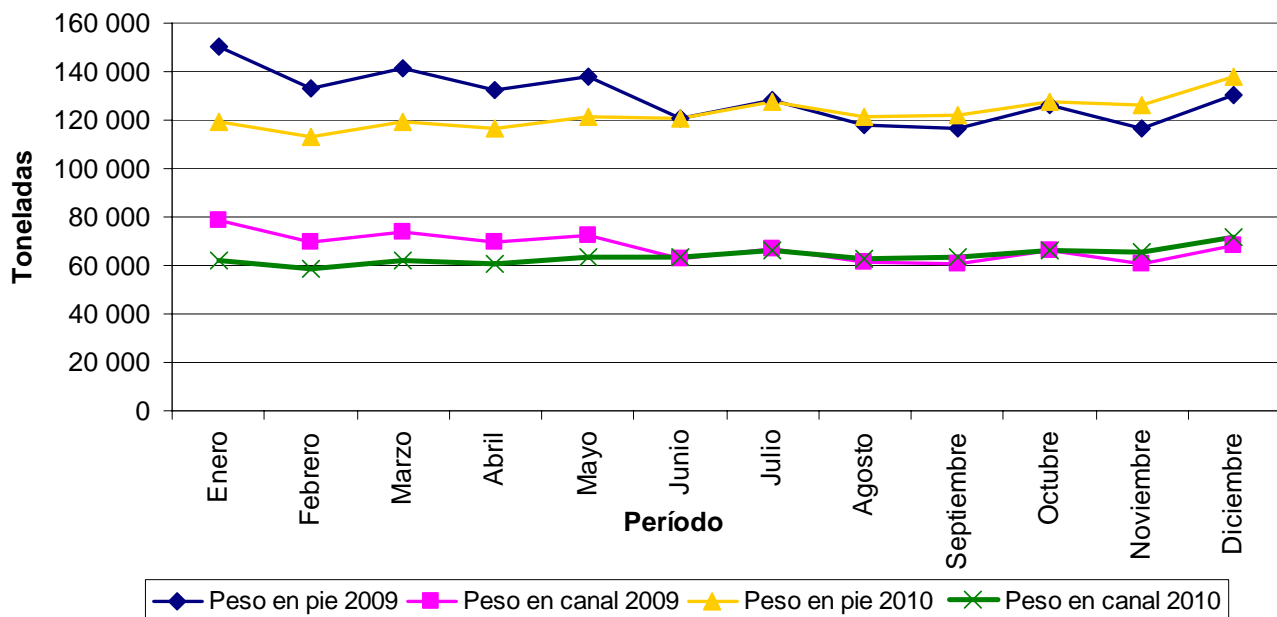
Fuente: DANE - ESAG 2010

*Incluye sacrificio para exportación



En el gráfico 7 se observa el comportamiento mensual de sacrificio de ganado vacuno según el peso en pie y peso en canal. Hasta el mes de mayo de 2010, el peso en pie y en canal está por debajo de los niveles alcanzados en el año 2009; situación que cambia en el segundo semestre y en especial en el cuarto trimestre, cuando se observa que el peso en pie en 2010 supera levemente el alcanzado en 2009, lo cual afecta de igual sentido el peso en canal.

Gráfico 7
Peso en pie y peso en canal del ganado vacuno sacrificado
Enero – diciembre 2009 - 2010



Fuente: DANE - ESAG 2010

3. Sacrificio de ganado porcino⁴

3.1 Sacrificio de ganado porcino IV trimestre 2010

En el cuarto trimestre de 2010, el sacrificio de ganado porcino presentó una variación positiva de 9,0% respecto al mismo período del año 2009, explicada por el sacrificio de machos que creció 13,1% (Cuadro 8).

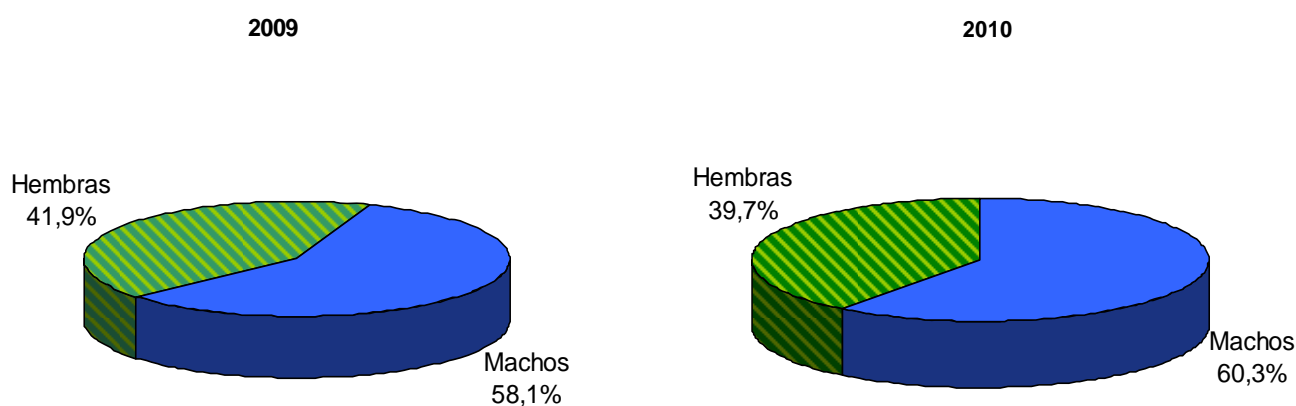
Cuadro 8
Sacrificio de ganado porcino por sexo
Octubre – diciembre 2009-2010

Periodo	2009			2010			Variación 2010/2009		
	Total	Machos	Hembras	Total	Machos	Hembras	Total	Machos	Hembras
Total nacional	647 491	376 131	271 361	705 743	425 449	280 294	9,0	13,1	3,3
Cve (%)	2,1	1,7	2,5	1,17	1,01	1,43			
Octubre	201 664	117 289	84 375	211 502	131 673	79 829	4,9	12,3	-5,4
Cve (%)	1,8	1,8	2,0	1,2	1,0	1,6			
Noviembre	191 979	109 841	82 138	214 359	129 519	84 841	11,7	17,9	3,3
Cve (%)	2,1	1,8	2,6	1,1	0,9	1,4			
Diciembre	253 848	149 001	104 847	279 882	164 257	115 625	10,3	10,2	10,3
Cve (%)	2,2	1,7	2,9	1,21	1,1	1,3			

Fuente: DANE - ESAG 2010

En el cuarto trimestre de 2010, el 60,3% del sacrificio de ganado porcino correspondió a machos, y 39,7% a hembras. En comparación con el cuarto trimestre del año anterior la estructura del sacrificio por sexo aumenta la participación porcentual en machos y desciende para hembras (Gráfico 8).

Gráfico 8
Distribución porcentual del ganado porcino sacrificado, por sexo
Octubre – diciembre 2009 – 2010



Fuente: DANE - ESAG 2010

⁴ Cabe anotar que el sacrificio de ganado porcino tiene como destino el mercado nacional exclusivamente

En el cuarto trimestre de 2010, la estructura del sacrificio porcino por regiones muestra que la región Andina Norte tuvo una participación de 45,5%, seguida por la región Andina Sur con 34,8% y la región Pacífica con 14,8%.

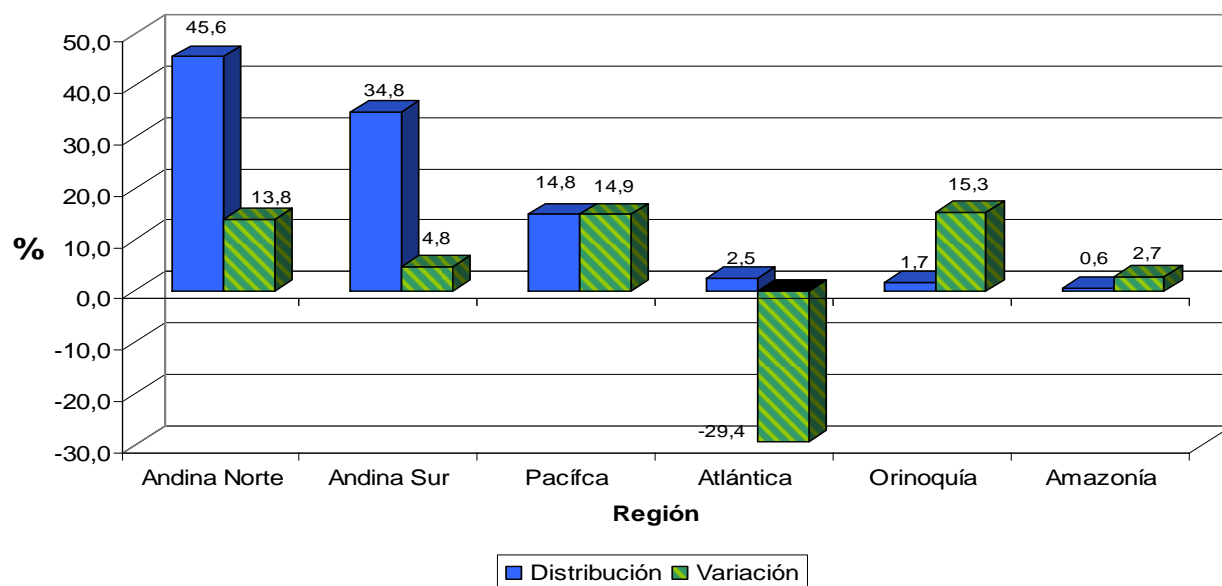
Las mayores variaciones positivas se observan en las regiones de la Orinoquía y Pacífica, la primera de ellas, participó con 1,7% del sacrificio nacional y presentó un aumento de 15,3% con respecto a igual periodo año anterior. Por su parte, la región Pacífica presentó variación positiva de 14,9% al compararla con igual período del año 2009 (Cuadro 9 y Gráfico 9).

Cuadro 9
Sacrificio de ganado porcino, por cabezas, peso en pie y peso en canal, según regiones
Octubre – diciembre 2009-2010

Región Nute	Periodo						Variación% 2010-2009		
	2009			2010			Cabezas	Peso en pie (ton)	Peso en canal (ton)
	Cabezas	Peso en pie (ton)	Peso en canal (ton)	Cabezas	Peso en pie (ton)	Peso en canal (ton)			
Total nacional	647 491	63 881 498	50 527 700	705 743	71 901	56 969	9,0	-99,9	-99,9
Cve (%)	2,1	1,9	1,7	1,2	1,1	1,1			
Atlántica	24 711	2 014	1 491	17 451	1 640	1 275	-29,4	-18,5	-14,5
Cve (%)	31,6	26,1	23,4	10,8	13,2	13,9			
Pacífica	91 243	9 954	8 039	104 796	11 651	9 355	14,9	17,1	16,4
Cve (%)	1,1	0,9	0,8	1,9	1,4	1,2			
Amazonía	3 993	375	283	4 100	365	278	2,7	-2,7	-1,7
Cve (%)	3,3	3,4	3,7	1,7	2,0	2,2			
Andina Norte	282 538	28 564	22 161	321 594	34 277	26 661	13,8	20,0	20,3
Cve (%)	0,7	0,7	0,8	0,8	0,8	0,8			
Andina Sur	234 502	22 031	17 859	245 687	22 916	18 639	4,8	4,0	4,4
Cve (%)	0,9	1,0	0,9	2,8	2,9	2,7			
Orinoquía	10 505	944	695	12 116	1 052	761	15,3	11,5	9,5
Cve (%)	23,2	25,9	26,3	22,2	25,5	26,5			

Fuente: DANE – ESAG 2010

Gráfico 9
Distribución porcentual y variación del ganado porcino sacrificado, por regiones
Octubre – diciembre 2009 – 2010



Fuente: DANE – ESAG 2010

**Destino de la carne porcina para consumo interno octubre – diciembre 2010**

La producción de carne porcina para el cuarto trimestre fue 56 969 toneladas, presentando una variación positiva de 12,7% con respecto a igual periodo año 2009. En cuanto al destino de la carne, 45 752 toneladas se dirigieron a las plazas y famas, los supermercados recibieron 9 174 toneladas y el mercado institucional 2 043 toneladas. En el trimestre la región Andina en conjunto se destacó por ser el principal proveedor de la carne, para el mercado institucional participó con el 99,9%, para supermercados con el 81,9% y para plazas y famas con el 78,1% (Cuadro 10).

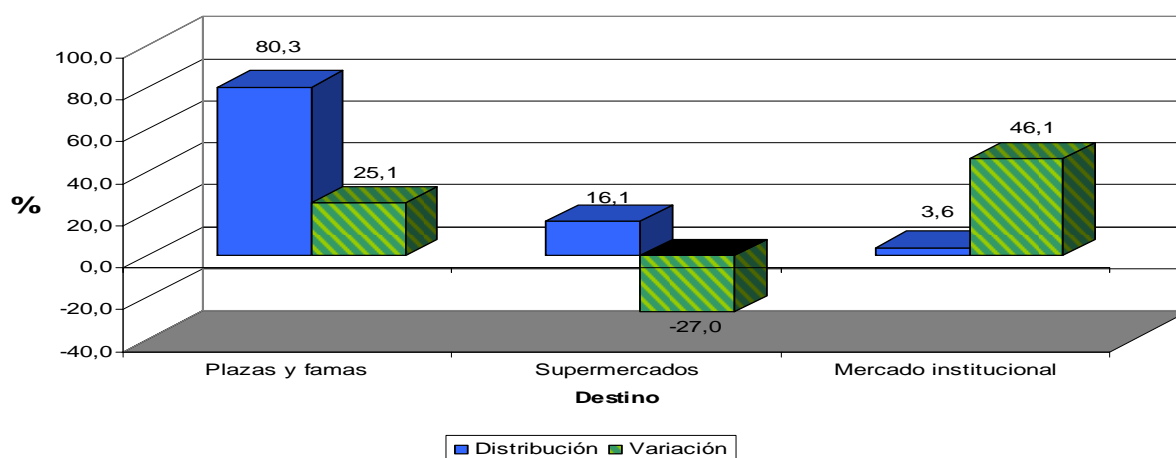
Cuadro 10**Destino de la carne porcina para consumo interno, según regiones
Octubre – diciembre 2009 - 2010**

Región	Totales		Destino de la carne en canal (consumo interno)					
	2009	2010	Plazas y famas		Supermercados		Mercado institucional	
			2009	2010	2009	2010	2009	2010
Participación %	100,0		80,3		16,1		3,6	
Total nacional	50 528	56 969	36 564	45 752	12 565	9 174	1 398	2 043
Cve (%)	1,7	0,0	2,1	0,0	0,6	0,6	1,1	0,0
Atlántica	1 491	1 275	661	446	814	829	16	0
Cve (%)	23,4	13,9	50,7	39,7	0,0	0,0	96,9	0,0
Pacífica	8 039	9 355	2 280	8 521	5 759	835	0	0
Cve (%)	0,8	1,2	2,8	1,3	0,0	0,0	0,0	0,0
Amazonía	283	278	282	278	1	0	0	0
Cve (%)	3,7	2,2	3,8	2,2	0,0	0,0	0,0	0,0
Andina Norte	22 161	26 661	15 698	18 422	5 256	6 413	1 207	1 825
Cve (%)	0,8	0,8	1,1	1,1	0,0	0,0	0,0	0,0
Andina Sur	17 859	18 639	16 948	17 326	737	1 097	174	217
Cve (%)	0,9	0,0	1,0	0,0	0,0	4,6	0,0	0,0
Orinoquía	695	761	695	760	0	0	0	1
Cve (%)	26,3	26,5	26,3	26,5	0,0	0,0	0,0	0,0

Fuente: DANE - ESAG 2010

Los coeficientes de variación estimados iguales a cero (0), se presentan debido a que para este dominio las fuentes que reportaron sacrificio pertenecen al estrato de inclusión forzosa.

A nivel nacional, el 80,3% del sacrificio de porcinos va a plazas y famas, experimentando una variación positiva de 25,1% con relación a igual período del año 2009. El 16,1% tiene como destino a los supermercados, que presentaron una variación negativa de 27,0% con respecto a 2009; y el 3,6% abastece el mercado institucional, que presentó una variación positiva de 46,1% (Gráfico 10).

Gráfico 10**Distribución porcentual y variación del ganado porcino sacrificado, por regiones
Octubre – diciembre 2009 – 2010**

Fuente: DANE - ESAG 2010

**Procedencia del ganado porcino sacrificado octubre - diciembre 2010**

En el cuadro 11 se presenta la región de procedencia de los porcinos sacrificados, siendo la región Andina Norte y Andina Sur las que aportaron el mayor número de cabezas, con 332 439 y 202 765 respectivamente, regiones que en conjunto representan 75,8% del total (Véase anexo mapa 2).

Cuadro 11
Procedencia del ganado porcino sacrificado, por regiones
Octubre – diciembre 2009 – 2010

Cabezas

Región de llegada	Total		Región de procedencia												
	2009	2010	Atlántica		Pacífica		Amazonía		Andina Norte		Andina Sur		Orinoquía		
	2009	2010	2009	2010	2009	2010	2009	2010	2009	2010	2009	2010	2009	2010	
Participación %	100,0		2,5		16,1		0,9		47,1		28,7		4,7		
Total	Total	647 491	705 743	24 835	17 788	93 726	113 604	6 930	6 199	298 698	332 439	194 846	202 765	28 457	32 949
	Cve%	2,1	1,2	31,5	10,6	1,0	1,8	5,0	1,1	0,7	0,8	5,3	3,3	8,6	8,2
Atlántica	Total	24 711	17 451	24 711	17 451	0	0	0	0	0	0	0	0	0	0
	Cve%	31,6	10,8	31,6	10,8	0,0	0,0	0,0	0,0	0,0	0,0	0,0	0,00	0,0	0,0
Pacífica	Total	91 243	104 796	11	98	82 800	99 901	203	0	2 971	2 539	5 258	2 258	0	0
	Cve%	1,1	1,9	0,0	0,0	1,2	2,0	0,0	0,0	0,0	0,0	0,0	0,00	0,0	0,0
Amazonía	Total	3 993	4 100	0	0	21	0	3 972	3 570	0	0	0	530	0	0
	Cve%	3,3	1,7	0,0	0,0	65,5	0,0	3,0	2,0	0,0	0,0	0,0	0,00	0,0	0,0
Andina Norte	Total	282 538	321 594	44	63	0	0	1 059	737	274 429	313 852	6 936	6 942	70	0
	Cve%	0,7	0,8	0,0	0,0	0,0	0,0	30,3	0,0	0,7	0,9	0,0	0,00	0,0	0,0
Andina Sur	Total	234 502	245 687	69	176	10 905	13 703	1 696	1 892	21 298	16 048	182 652	193 035	17 882	20 833
	Cve%	0,9	2,8	0,0	0,0	0,0	0,0	2,6	0,0	0,0	0,0	5,6	3,50	0,0	0,0
Orinoquía	Total	10 505	12 116	0	0	0	0	0	0	0	0	0	0	10 505	12 116
	Cve%	23,2	22,2	0,0	0,0	0,0	0,0	0,0	0,0	0,0	0,0	0,0	0,00	23,2	22,2

Fuente: DANE - ESAG 2010

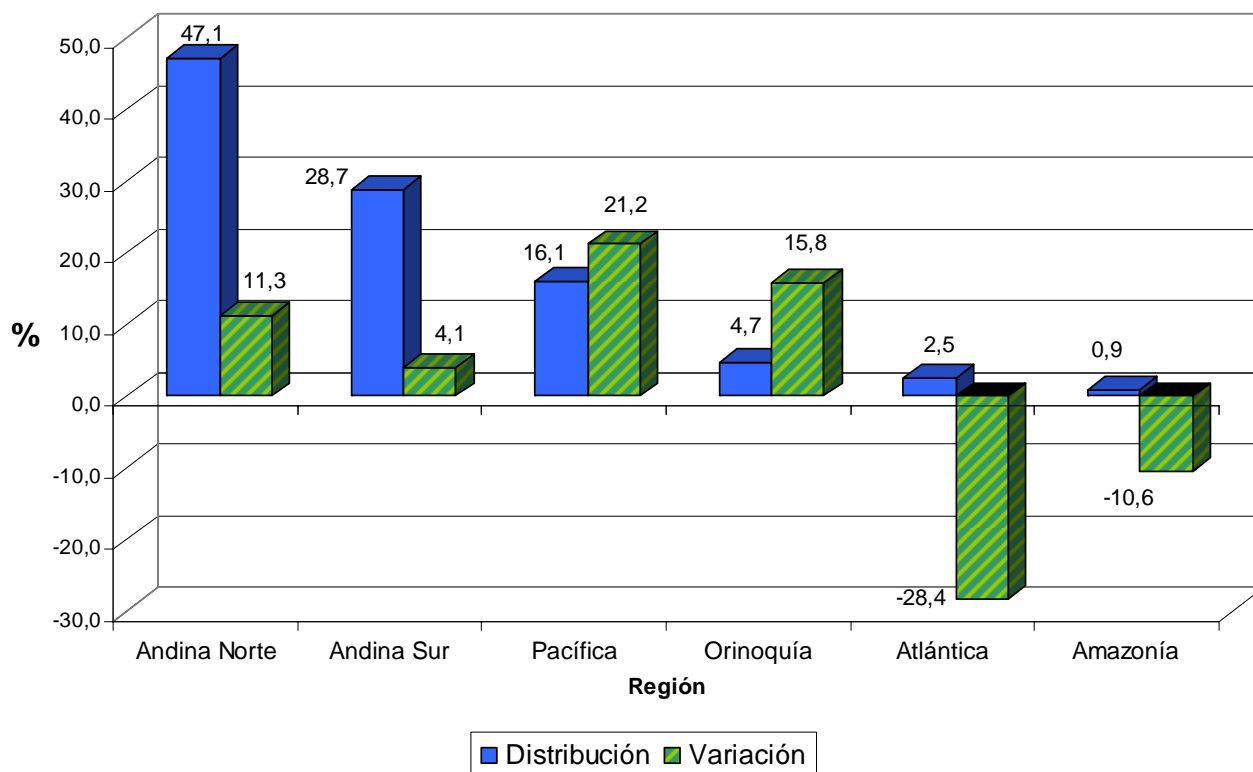
Los coeficientes de variación estimados iguales a cero (0), se presentan debido a que para este dominio las fuentes que reportaron sacrificio pertenecen al estrato de inclusión forzosa.



La procedencia del ganado porcino sacrificado en el trimestre de referencia, registró para la mayoría de las regiones variaciones positivas en comparación con el cuarto trimestre año 2009; se destacan los incrementos en las regiones Pacífica y Orinoquía. En contraste la región Atlántica y Amazonía presentaron tasas negativas de 28,4% y 10,6% respectivamente (Gráfico 11).

Gráfico 11

Distribución y variación del ganado porcino sacrificado, según región de procedencia Octubre – diciembre 2009 – 2010



Fuente: DANE – ESAG 2010



3.2 Sacrificio de ganado porcino enero – diciembre 2010

En el período enero-diciembre 2010, el sacrificio de ganado porcino sumó un total de 2 475 718 cabezas, lo que representó un incremento de 277 808 cabezas (12,6%) con respecto al año anterior. Igualmente, se presentaron incrementos en volumen, dado que el sacrificio de porcinos fue de 248 549 toneladas de peso en pie, correspondiente a una variación de 14,9% respecto al año anterior; en cuanto a peso en canal, este presentó un registro de 196 614 toneladas con una variación de 14,8% respecto al año 2009 (Cuadro 12 y Gráfico 12).

Cuadro 12

Sacrificio mensual de ganado porcino por cabezas, peso en pie y peso en canal

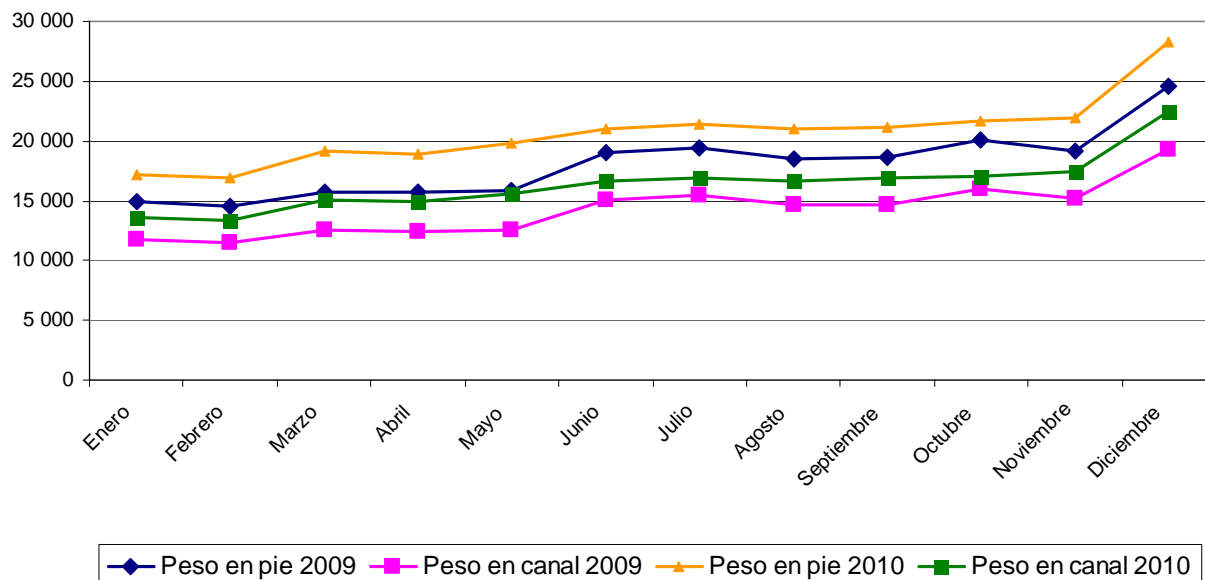
Enero – diciembre 2009- 2010

Periodo	2009			2010			Variación% Cabezas 2010-2009
	Cabezas	Peso en pie (ton)	Peso en canal (ton)	Cabezas	Peso en pie (ton)	Peso en canal (ton)	
Total nacional	2 197 910	216 286	171 254	2 475 718	248 549	196 614	12,6
Cve (%)	2,01	1,81	1,6	1,52	1,41	1,29	
Enero	153 457	14 928	11 808	174 624	17 203	13 582	13,8
Cve (%)	2,4	2,2	2,1	1,9	1,7	1,5	
Febrero	150 196	14 585	11 564	171 191	16 899	13 346	14,0
Cve (%)	2,1	1,7	1,6	1,9	1,6	1,4	
Marzo	163 013	15 789	12 494	193 389	19 180	15 116	18,6
Cve (%)	1,8	1,6	1,5	1,8	1,6	1,4	
Abril	159 435	15 693	12 422	189 403	18 898	14 911	18,8
Cve (%)	2,1	1,6	1,5	1,8	1,5	1,4	
Mayo	162 122	15 846	12 537	197 514	19 844	15 621	21,8
Cve (%)	1,9	1,7	1,5	1,8	1,7	1,5	
Junio	191 290	18 982	15 094	210 210	21 011	16 588	9,9
Cve (%)	2,3	2,2	2,1	2,2	2,1	1,8	
Julio	196 682	19 478	15 444	215 903	21 433	16 958	9,8
Cve (%)	2,1	1,9	1,8	1,8	1,6	1,5	
Agosto	188 152	18 495	14 644	209 020	20 998	16 665	11,1
Cve (%)	2,0	1,8	1,6	1,7	1,4	1,3	
Septiembre	186 071	18 610	14 720	208 721	21 182	16 858	12,2
Cve (%)	2,1	1,8	1,5	1,2	1,1	1,1	
Octubre	201 664	20 088	15 975	211 502	21 628	17 078	4,9
Cve (%)	1,8	1,71	1,51	1,20	1,15	1,10	
Noviembre	191 979	19 221	15 200	214 359	21 970	17 463	11,7
Cve (%)	2,1	1,88	1,65	1,09	1,07	1,02	
Diciembre	253 848	24 572	19 353	279 882	28 304	22 428	10,3
Cve (%)	2,20	2,04	1,82	1,21	1,19	1,13	

Fuente: DANE - ESAG 2010



Gráfico 12
Peso en pie y peso en canal del ganado porcino sacrificado
Enero – diciembre 2009 -2010



Fuente: DANE - ESAG 2010

□□□

4. Sacrificio de ganado - otras especies

4.1 Sacrificio de ganado de otras especies IV trimestre 2010

En el acumulado de octubre a diciembre, el sacrificio de otras especies mostró el siguiente comportamiento frente a igual período del año 2009:

- Los bufalinos presentaron una variación positiva de 8,3% con respecto al cuarto trimestre de 2009, al pasar de 1 195 cabezas a 1 294.
- El sacrificio de ganado ovino registró un incremento de 75,9%, con 1 890 cabezas sacrificadas más con respecto a igual periodo año 2009.
- En contraste, el sacrificio de caprinos experimentó una disminución de 7,7% con respecto al cuarto trimestre de 2009, con 4 075 cabezas.

Cuadro 13

Sacrificio mensual de otras especies por cabezas, peso en pie y en canal Octubre – diciembre 2009 – 2010

Cabezas

Periodo	Bufalinos						Variación 2010/2009		
	2009			2010			Cabezas	Peso en pie (ton)	Peso en canal (ton)
	Cabezas	Peso en pie (ton)	Peso en canal (ton)	Cabezas	Peso en pie (ton)	Peso en canal (ton)			
Total nacional	1 195	632	337	1 294	629	331	8,3	-0,5	-1,8
Cve (%)	0,0	0,0	0,0	0,0	0,0	0,0			
Octubre	396	200	105	525	242	125	32,6	20,8	19,3
Cve (%)	0,0	0,0	0,0	0,0	0,0	0,0			
Noviembre	387	198	107	342	166	87	-11,6	-16,5	-18,6
Cve (%)	0,0	0,0	0,0	0,0	0,0	0,0			
Diciembre	412	233	125	427	221	119	3,6	-5,2	-5,2
Cve (%)	0,0	0,0	0,0	0,0	0,0	0,0			

Periodo	Ovinos						Variación 2010/2009		
	2009			2010			Cabezas	Peso en pie (ton)	Peso en canal (ton)
	Cabezas	Peso en pie (ton)	Peso en canal (ton)	Cabezas	Peso en pie (ton)	Peso en canal (ton)			
Total nacional	2 491	95	47	4 381	153	76	75,9	61,2	63,1
Cve (%)	5,06	5,73	5,14	2,9	4,0	3,6			
Octubre	684	25	12	1 684	57	29	146,1	130,1	134,2
Cve (%)	4,19	4,01	3,67	1,7	2,3	2,0			
Noviembre	1 021	39	20	1 307	45	23	28,0	15,1	15,9
Cve (%)	3,93	4,28	3,70	2,6	3,7	3,3			
Diciembre	786	31	15	1 390	50	25	76,9	64,7	66,4
Cve (%)	7,29	9,01	8,23	4,5	6,3	5,8			

Periodo	Caprinos						Variación 2010/2009		
	2009			2010			Cabezas	Peso en pie (ton)	Peso en canal (ton)
	Cabezas	Peso en pie (ton)	Peso en canal (ton)	Cabezas	Peso en pie (ton)	Peso en canal (ton)			
Total nacional	4 414	133	59	4 075	137	68	-7,7	3,6	15,3
Cve (%)	3,16	3,43	3,50	2,5	2,7	2,5			
Octubre	1 415	43	19	1 395	48	24	-1,4	11,7	26,5
Cve (%)	2,99	3,07	3,23	1,6	1,6	1,4			
Noviembre	1 348	40	18	967	32	16	-28,3	-19,3	-10,8
Cve (%)	2,12	2,14	2,09	2,4	2,6	2,4			
Diciembre	1 650	50	22	1 713	57	28	3,8	15,0	26,4
Cve (%)	4,51	5,28	5,29	3,3	3,8	3,5			

Fuente: DANE - ESAG 2010

Los coeficientes de variación estimados iguales a cero (0), se presentan debido a que para este dominio las fuentes que reportaron sacrificio pertenecen al estrato de inclusión forzosa.



4.2 Sacrificio de otras especies enero – diciembre 2010

En el año el sacrificio de otras especies mostró el siguiente comportamiento:

- Los bufalinos aumentaron 41,4% al compararlo con igual periodo año 2009, al registrar 5 596 cabezas.
- Para ovinos el sacrificio fue 17 105 cabezas, cifra superior en 30,6% en relación a igual periodo año 2009.
- Los caprinos registraron un sacrificio de 13 806 cabezas, cifra inferior en 17,2% a la registrada en igual periodo año 2009.

Cuadro 14

Sacrificio mensual de otras especies por cabezas y peso en canal Enero – diciembre 2009 – 2010

Periodo	Bufalinos				Variación% Cabezas 2010-2009
	2009		2010		
	Cabezas	Peso en canal (ton)	Cabezas	Peso en canal (ton)	
Total Nacional	3 957	1 049	5 596	1 489	41,4
Cve (%)	0,00	0,00	0,0	0,0	
Enero	307	70	265	79	-13,7
Cve (%)	0,0	0,0	0,0	0,0	
Febrero	381	107	312	99	-18,1
Cve (%)	0,0	0,0	0,0	0,0	
Marzo	483	115	709	186	46,8
Cve (%)	0,0	0,0	0,0	0,0	
Abril	334	77	394	101	18,0
Cve (%)	0,0	0,0	0,0	0,0	
Mayo	337	84	395	109	17,2
Cve (%)	0,0	0,0	0,0	0,0	
Junio	217	60	534	152	146,1
Cve (%)	0,0	0,0	0,0	0,0	
Julio	269	71	501	126	86,2
Cve (%)	0,0	0,0	0,0	0,0	
Agosto	115	37	477	131	314,8
Cve (%)	0,0	0,0	0,0	0,0	
Septiembre*	319	91	715	175	124,1
Cve (%)	0,0	0,0	0,0	0,0	
Octubre	396	105	525	125	32,6
Cve (%)	0,00	0,0	0,0	0,0	
Noviembre	387	107	342	87	-11,6
Cve (%)	0,00	0,0	0,0	0,0	
Diciembre	412	125	427	119	3,6
Cve (%)	0,00	0,0	0,0	0,0	

□□□

Conclusión

Periodo	Ovinos				Variación% Cabezas 2010-2009
	2009		2010		
	Cabezas	Peso en canal (ton)	Cabezas	Peso en canal (ton)	
Total Nacional	13 094	252	17 105	308 624	30,6
Cve (%)	3,99	4,10	2,6	2,9	
Enero	655	13	789	15	20,5
Cve (%)	10,5	10,6	6,5	7,2	
Febrero	1 165	23	908	17	-22,0
Cve (%)	7,4	7,6	0,0	0,0	
Marzo	1 363	27	1 005	19	-26,3
Cve (%)	2,1	2,1	2,8	3,1	
Abril	1 255	24	1 077	19	-14,2
Cve (%)	2,3	2,4	4,3	4,8	
Mayo	1 305	25	2 380	44	82,3
Cve (%)	2,2	2,3	1,9	2,0	
Junio	1 129	22	1 125	21	-0,3
Cve (%)	9,2	9,0	3,6	4,1	
Julio	1 523	29	1 310	25	-14,0
Cve (%)	1,9	1,8	2,2	2,3	
Agosto	1 257	24	1 580	28	25,7
Cve (%)	2,7	2,3	2,5	2,9	
Septiembre	951	18	2 551	43	168,1
Cve (%)	3,0	2,8	1,3	1,2	
Octubre	684	12	1 684	29	146,1
Cve (%)	4,19	3,7	1,7	2,0	
Noviembre	1 021	20	1 307	23	28,0
Cve (%)	3,93	3,7	2,6	3,3	
Diciembre	786	15	1 390	25	76,9
Cve (%)	7,29	8,2	4,5	5,8	

Periodo	Caprinos				Variación% Cabezas 2010-2009
	2009		2010		
	Cabezas	Peso en canal (ton)	Cabezas	Peso en canal (ton)	
Total Nacional	16 681	244	13 806	207	-17,2
Cve (%)	2,10	2,26	2,9	2,9	
Enero	1 376	23	1 279	17	-7,1
Cve (%)	0,0	0,0	2,9	3,2	
Febrero	1 337	21	1 363	18	1,9
Cve (%)	2,1	2,0	3,7	4,0	
Marzo	1 308	24	1 305	18	-0,2
Cve (%)	0,9	0,9	2,0	2,1	
Abril	1 277	20	1 355	20	6,1
Cve (%)	0,0	0,0	4,7	4,4	
Mayo	1 197	17	339	5	-71,7
Cve (%)	1,4	2,0	10,2	10,8	
Junio	1 423	19	414	6	-70,9
Cve (%)	1,6	2,4	6,9	7,8	
Julio	1 416	21	706	10	-50,2
Cve (%)	2,4	2,6	4,9	5,1	
Agosto	1 546	22	1 420	21	-8,2
Cve (%)	5,3	5,7	0,0	0,0	
Septiembre	1 389	18	1 551	23	11,7
Cve (%)	4,0	4,6	1,8	1,7	
Octubre	1 415	19	1 395	24	-1,4
Cve (%)	2,99	3,2	1,6	1,4	
Noviembre	1 348	18	967	16	-28,3
Cve (%)	2,12	2,1	2,4	2,4	
Diciembre	1 650	22	1 713	28	3,8
Cve (%)	4,51	5,3	3,3	3,5	

Fuente: DANE - ESAG 2010

Los coeficientes de variación estimados iguales a cero (0), se presentan debido a que para este dominio las fuentes que reportaron sacrificio pertenecen al estrato de inclusión forzosa.

* Incluye sacrificio para exportación

5. FICHA METODOLÓGICA

La Encuesta de sacrificio de ganado hasta el año 2008, era una muestra no probabilística que cubría 72 municipios y sólo generaba información para la especie vacuna y porcina. En ese mismo año a partir del cuarto trimestre se rediseñó la investigación implementando una muestra probabilística, la cual permite generar información del sacrificio a nivel nacional y regiones clasificadas de acuerdo a las regiones NUTE, Nomenclatura Única Territorial:

Región Atlántica: Atlántico, Bolívar, Cesar, Córdoba, La Guajira, Magdalena, Sucre y Archipiélago de San Andrés, Providencia y Santa Catalina.

Región Pacífica: Cauca, Chocó, Nariño y Valle del Cauca.

Región Amazonía: Amazonas, Caquetá, Guaviare, Putumayo, Guainía y Vaupes.

Región Andina, está subdividida en Andina Norte, Antioquia y Santanderes; y la Andina Sur, Bogotá y los departamentos de Boyacá, Caldas, Cundinamarca, Huila, Quindío, Risaralda y Tolima.

Región Orinoquia: Arauca, Casanare, Meta y Vichada.

Objetivo: proporcionar información estadística sobre sacrificio de ganado mayor (vacuno, bufalino) y menor (porcino, ovino y caprino) en distintos niveles de desagregación con la oportunidad y confiabilidad requeridas, que facilite el análisis y la planeación del subsector ganadero del país.

Población objetivo: cabezas de ganado mayor (vacuno, y bufalino) y menor (porcinos, ovinos y caprinos), sacrificadas en las plantas de sacrificio legalmente establecidas en el territorio nacional.

Tipo de investigación: encuesta por muestreo probabilístico

Diseño muestral: Muestreo Estratificado Aleatorio Simple. El criterio de estratificación es la zona NUTE y dentro de cada una se sub-estratifica según la cantidad de cabezas sacrificadas en cada planta, creando tres estratos: plantas grandes, en el cual se hace censo (inclusión forzosa), plantas medianas y pequeñas, en estos dos estratos se selecciona una muestra aleatoria probabilística.

Tamaño de la muestra: 267 plantas de sacrificio, distribuidas en 247 municipios

Cobertura: nacional

Unidad de análisis: cabezas de ganado (vacuno, y bufalino) y menor (porcinos, ovinos y caprinos) sacrificadas.

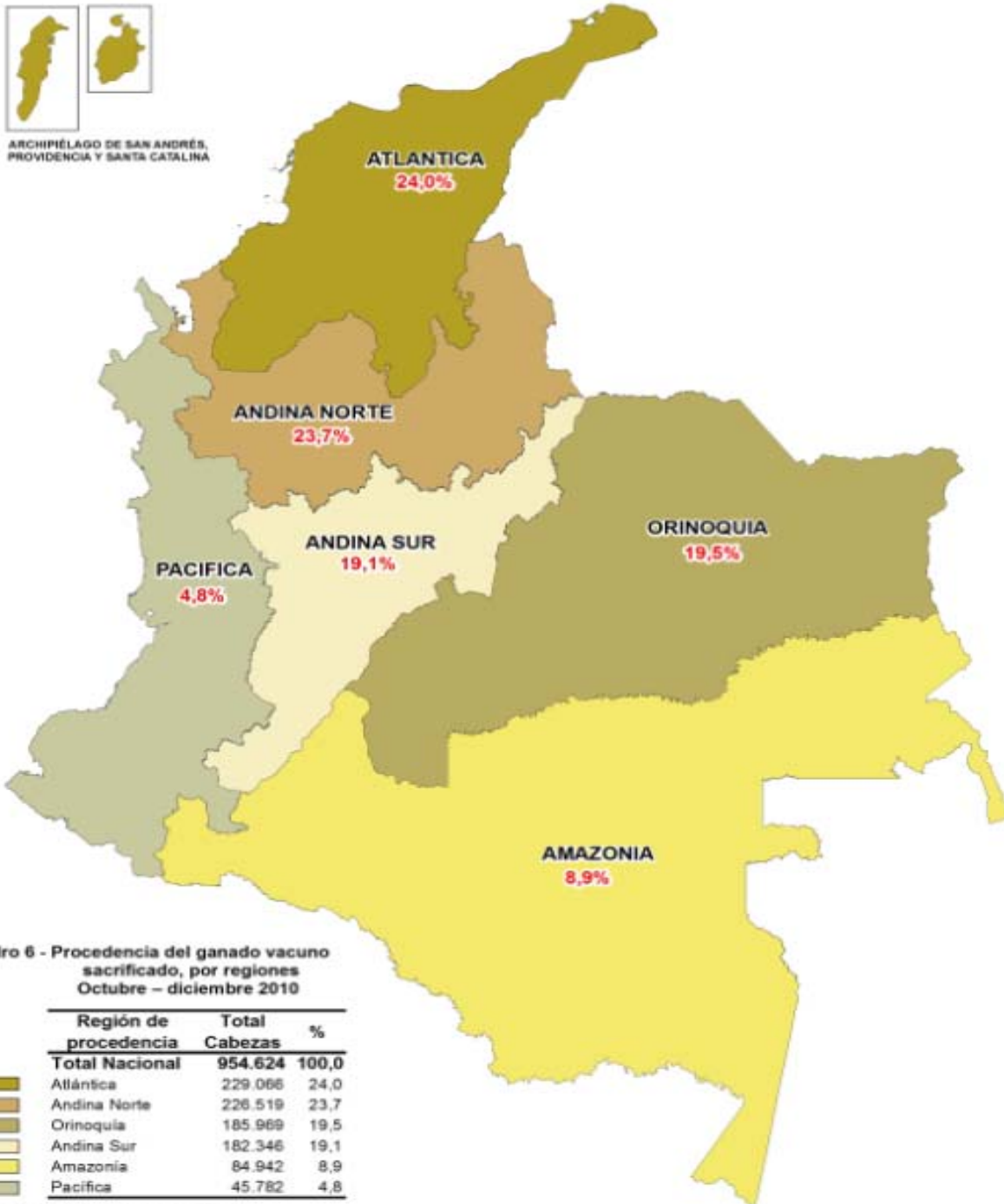
Unidad de observación: planta de sacrificio

Desagregación temática: cifras de sacrificios totales y por sexo, según número de cabezas, peso en pie y peso en canal

□□□



DEPARTAMENTO ADMINISTRATIVO NACIONAL DE ESTADÍSTICA - DANE
ANEXO 1. MAPAS DE PROCEDENCIA GANADO VACUNO Y PORCINO
Mapa 1 - Procedencia del ganado vacuno sacrificado, según regiones
Octubre– diciembre de 2010



Cuadro 6 - Procedencia del ganado vacuno sacrificado, por regiones
Octubre – diciembre 2010

Región de procedencia	Total Cabezas	%
Total Nacional	954.624	100,0
Atlántica	229.066	24,0
Andina Norte	226.519	23,7
Orinoquia	185.969	19,5
Andina Sur	182.346	19,1
Amazonia	84.942	8,9
Pacífica	45.782	4,8

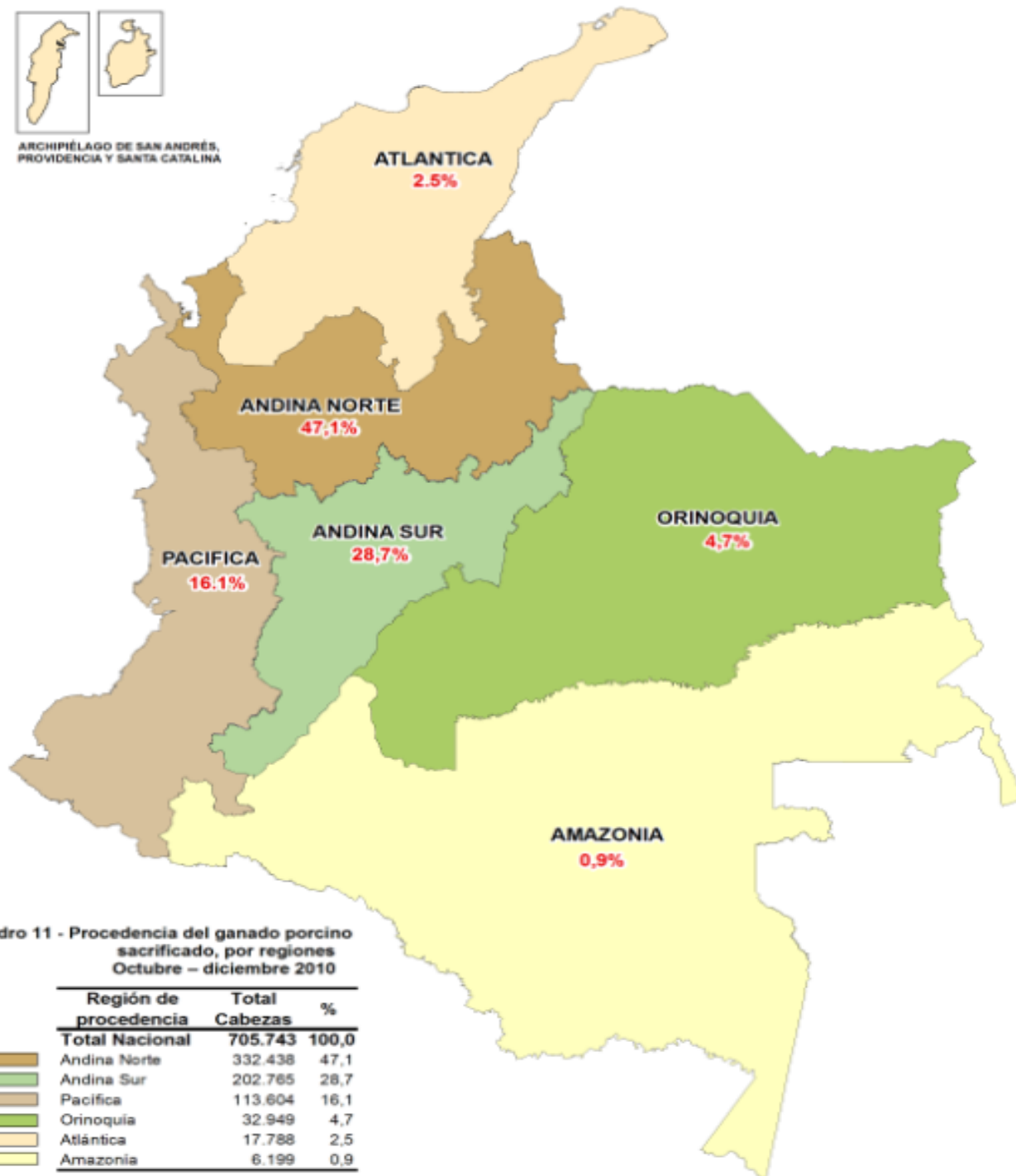
Fuente: DANE, Encuesta Sacrificio de Ganado - EBSAG- 2010
 Sistema de Información Geoespacial, DANE, 2009
 Elaborado en: Dirección de Geoespacial - Marzo de 2011
 Fecha de publicación: Marzo 11 de 2011



DEPARTAMENTO ADMINISTRATIVO NACIONAL DE ESTADÍSTICA - DANE
Mapa 2 - Procedencia del ganado porcino sacrificado por regiones
 Octubre - diciembre de 2010



ARCHIPIÉLAGO DE SAN ANDRÉS,
 PROVIDENCIA Y SANTA CATALINA



Cuadro 11 - Procedencia del ganado porcino sacrificado, por regiones
 Octubre - diciembre 2010

Fuente: DANE. Encuesta Sacrificio de Ganado - ESGAG - 2010
 Sistema de Información Geoespacial, DANE, 2008
 Especializado en: Dirección de Geoespacial - Marzo de 2010
 Fecha de publicación: Marzo 11 de 2011

Anexo 2

Criterios para el manejo de las estimaciones obtenidas

Coefficiente de variación

Uno de los principales criterios para determinar la calidad de la estimación de un parámetro es la variabilidad que tienen los posibles resultados de dicha estimación, la cual depende de factores como el diseño y tamaño de la muestra, el parámetro que se desea estimar, los niveles de desagregación, entre otros.

El coeficiente de variación estimado (c.v.e.) es una medida que resume dicha variabilidad en términos porcentuales, el cual se obtiene a partir de la información de la muestra e indica el grado de precisión con el cual se está reportando un resultado. De tal forma que entre menor sea el (c.v.e.), menor incertidumbre se tiene de la estimación y advierte que ésta es más precisa.

La utilización de c.v.e. depende directamente de las condiciones del estudio, por lo cual no hay reglas universales, sin embargo se propone tener en cuenta los siguientes criterios para hacer uso del coeficiente de variación estimado:

Precisión:

Excelente, si su c.v.e. es menor del 3%

De buena calidad, entre el 3% y el 5 %;

Aceptable, entre el 5 % y el 15%;

De uso restringido, si es mayor del 15%; estas estimaciones deben usarse con precaución.

Intervalos de confianza

Con base en el $c.v.e$ se estiman los intervalos de confianza que a su vez proporcionan los límites entre los cuales con una determinada probabilidad, se encuentra el valor del parámetro de interés; un intervalo con el 95% de confiabilidad está dado por:

$$\hat{f} * (1 - 1,96 \text{ cve}(\hat{f}); 1 + 1,96 \text{ cve}(\hat{f}))$$

donde \hat{f} representa el valor estimado del parámetro de interés.

Ejemplo:

	Total cabezas sacrificadas	IC 95% +/-
Estimación	912.073	50.370
cve (%)	2,82	

En este caso el valor 50.370 es el cálculo de $1,96 \text{ cve}(\hat{f}) * \hat{f}$ y por lo tanto el intervalo es (912.073 +/- 50.370), entonces con 95% de confianza se puede afirmar que el total de cabezas sacrificadas, durante el período de referencia, se encuentra entre 861.703 y 962.443.

Anexo 3

Variación de precios de la carne de ganado vacuno cuarto trimestre 2010

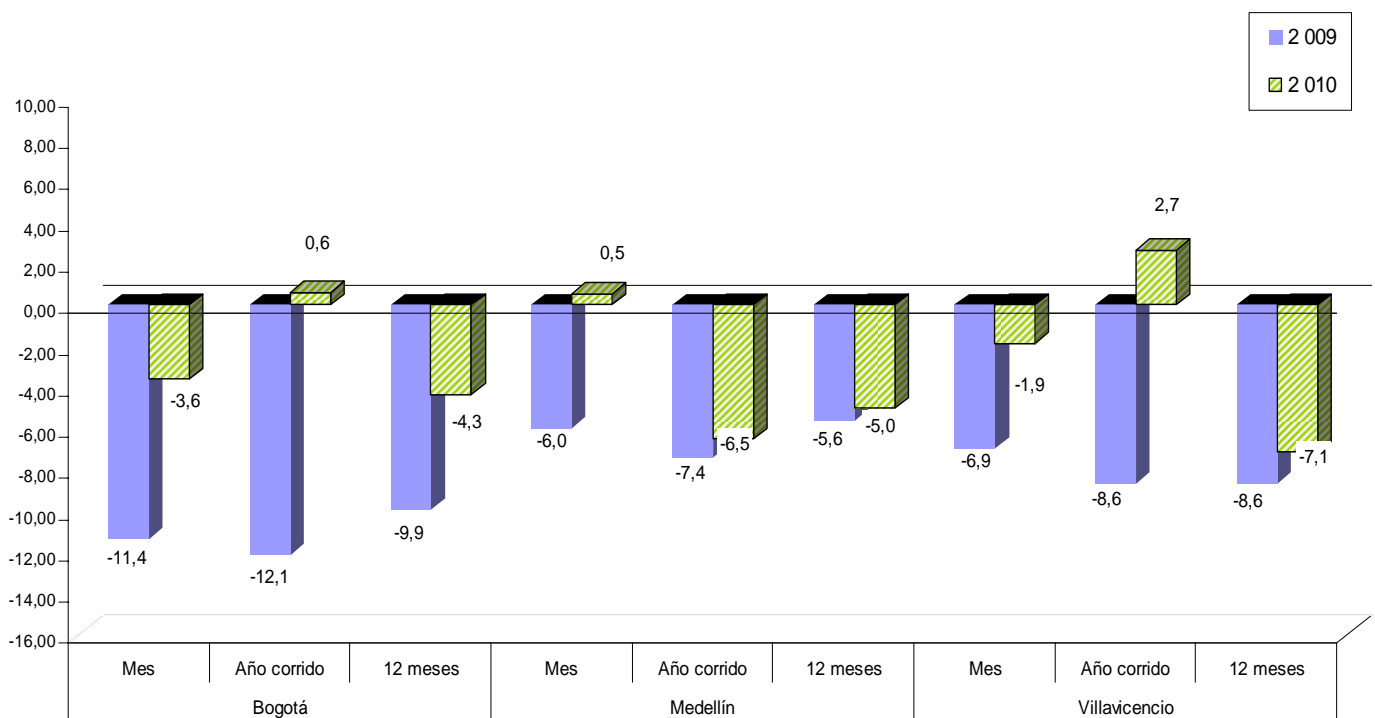
A continuación se presentan las variaciones del índice de precios de la carne del ganado vacuno macho (en pie) de primera calidad, en las ferias de Bogotá D.C., Medellín y Villavicencio durante los meses de octubre, noviembre y diciembre de 2010.

En el mes de octubre de 2010, Bogotá D.C. presentó una variación en el índice mensual de -3,6% con respecto al mes de septiembre de 2010. En lo corrido del año la variación fue 0,6% y la variación anual respecto a octubre de 2009 fue de -4,3%.

En la ciudad de Medellín, la variación del mes de octubre de 2010 con respecto a septiembre del mismo año fue de 0,5%; en cuanto a la variación del año corrido fue de -6,5% y la anual con respecto a octubre del año anterior fue de -5,0%.

Villavicencio reporta una variación mensual negativa de 1,9%, para el año corrido la variación fue de 2,7%, y la variación anual fue negativa con -7,1%.

Gráfico 1
Variación de precios de la carne de ganado vacuno
Octubre 2010



FUENTE: Ferias. Cálculos realizados por el DANE

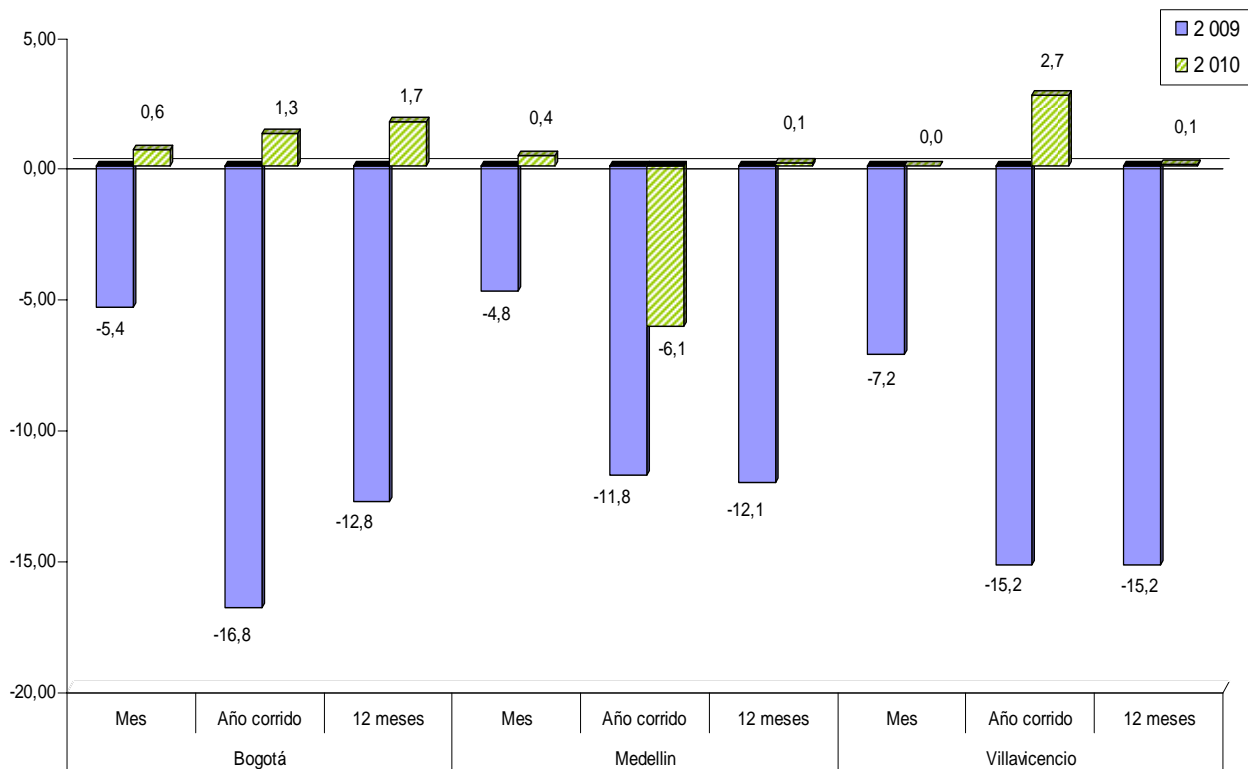


En el mes de noviembre de 2010 para la ciudad de Bogotá, D.C., la variación del mes fue 0,6% respecto a octubre del mismo año, la variación para lo corrido del año fue 1,3% y la variación anual fue 1,7%, respecto a noviembre del año anterior.

Para el mismo mes en la ciudad de Medellín, el índice del precio de la carne de ganado vacuno presentó una variación mensual de 0,4% respecto a octubre del mismo año, en lo corrido del año -6,1% y la anual fue de 0,1%.

En Villavicencio, no se presentó variación mensual, en lo corrido del año fue de 2,7% y la variación anual respecto a noviembre del año 2009 fue de 0,1%.

Gráfico 2
Variación de precios de la carne de ganado vacuno
Noviembre 2010



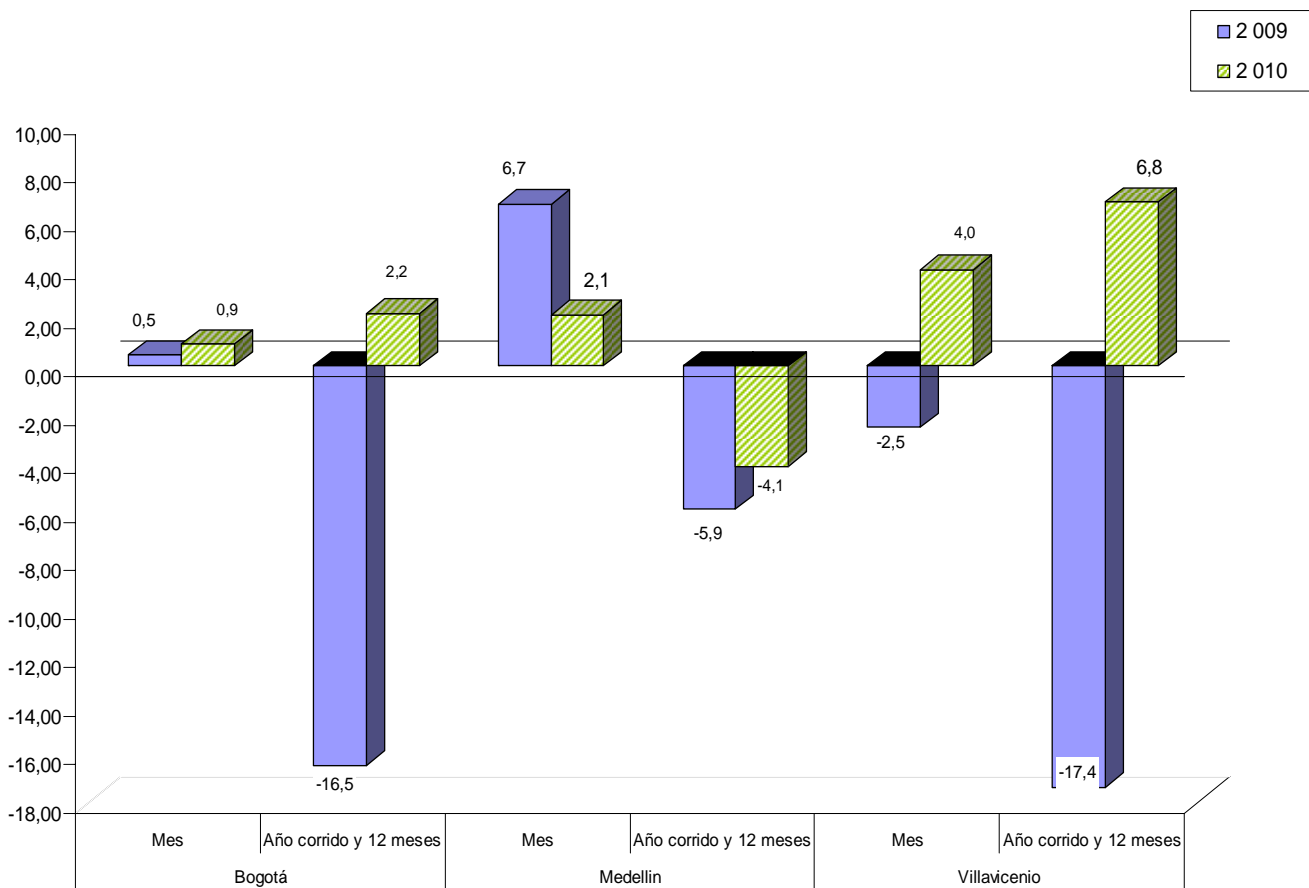
FUENTE: Ferias. Cálculos realizados por el DANE

Finalmente para el mes de diciembre de 2010 en Bogotá D.C., la variación mensual fue de 0,9% respecto a noviembre del mismo año; mientras que la variación en lo corrido del año y 12 meses alcanzó 2,2%.

En Medellín la variación mensual fue de 2,1% con respecto al mes anterior del mismo año, la variación en lo corrido del año y 12 meses fue de -4,1%.

En la ciudad de Villavicencio la variación en el índice mensual fue de 4,0%, la variación en lo corrido del año y 12 meses registró 6,8%.

Gráfico 3
Variación de precios de la carne de ganado vacuno
Diciembre 2010



FUENTE: Ferias. Cálculos realizados por el DANE

**Sacrificio de ganado vacuno en 72 y 61 municipios**

A continuación se presentan los resultados agregados del sacrificio de ganado vacuno muestras anteriores:

**SACRIFICIO DE GANADO VACUNO ADULTO EN 72 MUNICIPIOS
MOVIMIENTO MENSUAL
Enero – diciembre 2010**

AÑO	MES	V A C U N O					
		T o t a l		M a c h o s		H e m b r a s	
		Cabezas	Kilos	Cabezas	Kilos	Cabezas	Kilos
	Total	2 473 565	1 045 560 927	1 711 978	763 183 856	761 587	282 377 071
2010	Enero	197 219	82 984 330	139 268	61 705 035	57 951	21 279 295
2010	Febrero	190 152	80 225 796	132 773	59 154 457	57 379	21 071 339
2010	Marzo	203 487	84 943 568	138 089	61 165 768	65 398	23 777 800
2010	Abril	198 247	83 341 053	135 781	60 178 233	62 466	23 162 820
2010	Mayo	200 662	84 569 522	135 723	60 666 691	64 939	23 902 831
2010	Junio	202 145	85 042 555	139 709	61 906 567	62 436	23 135 988
2010	Julio	213 718	90 585 560	148 875	66 458 750	64 843	24 126 810
2010	Agosto	204 053	86 360 033	140 852	62 869 106	63 201	23 490 927
2010	Septiembre	204 156	86 574 157	140 652	62 869 839	63 504	23 704 318
2010	Octubre	210 937	89 593 352	147 112	65 587 734	63 825	24 005 618
2010	Noviembre	211 617	90 350 254	147 929	66 347 763	63 688	24 002 491
2010	Diciembre	237 172	100 990 747	165 215	74 273 913	71 957	26 716 834

Fuente: DANE

**SACRIFICIO DE GANADO VACUNO ADULTO EN 61 MUNICIPIOS¹
MOVIMIENTO MENSUAL
Enero – diciembre 2010**

AÑO	MES	V A C U N O					
		T o t a l		M a c h o s		H e m b r a s	
		Cabezas	Kilos	Cabezas	Kilos	Cabezas	Kilos
	Total	2 345 897	993 491 326	1 643 673	733 303 415	702 224	260 187 911
2010	Enero*	187 390	79 036 432	134 176	59 511 829	53 214	19 524 603
2010	Febrero*	180 873	76 384 353	127 489	56 805 037	53 384	19 579 316
2010	Marzo*	192 816	80 533 334	132 347	58 602 461	60 469	21 930 873
2010	Abril	188 059	79 309 248	130 310	57 865 769	57 749	21 443 479
2010	Mayo	189 457	79 857 045	129 217	57 719 617	60 240	22 137 428
2010	Junio	191 969	80 878 402	134 389	59 523 606	57 580	21 354 796
2010	Julio	201 846	85 642 844	141 830	63 314 043	60 016	22 328 801
2010	Agosto	192 626	81 611 247	134 500	59 993 968	58 126	21 617 279
2010	Septiembre	193 569	82 149 466	135 161	60 384 671	58 408	21 764 795
2010	Octubre	200 165	85 306 797	141 590	63 290 496	58 575	22 016 301
2010	Noviembre	201 482	86 369 717	143 306	64 463 122	58 176	21 906 595
2010	Diciembre	225 645	96 412 441	159 358	71 828 796	66 287	24 583 645

Fuente: DANE

*Información actualizada

¹Hasta el año 2004 la encuesta se realizaba en 61 municipios.