

## SACRIFICIO DE GANADO I trimestre de 2013

### Resumen

#### Ganado vacuno

El sacrificio del ganado vacuno en el primer trimestre del 2013 presentó una disminución de 3,5% respecto al primer trimestre del 2012 pasando de 1.011.336 a 975.765 cabezas sacrificadas. De igual manera cayó un 3,8% en peso en canal pasando de 210.391 a 202.304 toneladas, siendo el mes de marzo el que presentó el mayor descenso con un 10,9% al sacrificar 37.876 cabezas menos que en el mismo mes del año anterior. En contraste, el mes de enero presentó aumento en el sacrificio con una variación positiva de 4,6% pasando de 333.940 a 349.208 cabezas.

La cantidad de machos sacrificados presentó una variación negativa de 12,7% pasando de 583.164 cabezas en el primer trimestre de 2012 a 509.088 en el mismo trimestre de 2013. Similar tendencia presentó el sacrificio de terneros con una disminución de 26,5 % pasando de 21.965 a 16.141 cabezas sacrificadas, mientras que el total de hembras sacrificadas subió un 7,6%, pasando de 403.030 a 433.591. El mayor incremento fue en el sacrificio destinado a exportación con un crecimiento de 431,9 % pasando de 3.186 a 16.945 cabezas.

El destino de la carne en canal fue 84,3% a plazas y famas, el 13,2% para supermercados y el 2,5% para el mercado institucional.

#### Ganado porcino

El sacrificio de ganado porcino presentó un aumento de 3,1% para el primer trimestre de 2013 en relación al mismo período del año anterior, pasando de 666.420 a 687.037 cabezas; explicado principalmente por el sacrificio de machos con un aumento de 6,3% al pasar de 392.323 a 416.985 cabezas sacrificadas, mientras que las hembras registraron una disminución de 1,5% al pasar de 274.097 a 270.052 cabezas sacrificadas.

El aumento más significativo en el sacrificio ocurrió en el mes de enero con una variación positiva de 13,6% pasando de 209.476 a 237.970 cabezas. El mes de marzo presentó la mayor caída con un 5,5% al sacrificar 13.198 cabezas menos que el primer trimestre del año anterior.

En el primer trimestre de 2013, la producción de carne porcina alcanzó 54.498 toneladas, de las cuales, el 72,1% se destinó a plazas y famas, el 24,6% a supermercados y el 3,3% al mercado institucional.

#### Otras Especies

El sacrificio de otras especies mostró un aumento en el total de cabezas sacrificadas frente al primer trimestre de 2012:

- EL ganado caprino registró un incremento de 13,2% al pasar de 4.033 a 4.565 cabezas.
- El sacrificio de ovinos experimentó una variación positiva de 45,0% al registrar 979 cabezas más que en el primer trimestre del año anterior.
- Los bufalinos presentaron un aumento de 13,3% en cabezas sacrificadas al pasar de 2.072 a 2.348.



Código N° 1081-1  
Producción y difusión de la información estadística estratégica oficial. Regulación del sistema estadístico nacional  
NTC ISO 9001:2000



Código N° 011-1  
Producción y difusión de la información estadística estratégica oficial. Regulación del sistema estadístico nacional  
NTC GP 1000:2004



### Contenido

#### Resumen

**1. Resultados sacrificio de ganado mayor y menor I trimestre de 2013**

**2. Sacrificio de ganado vacuno I trimestre de 2013**

**3. Sacrificio de ganado porcino I trimestre de 2013**

**4. Sacrificio de ganado de otras especies I trimestre de 2013**

#### Ficha Metodológica

#### Anexos

**Anexo 1. Mapas procedencia de ganado vacuno y porcino**

**Anexo 2. Criterios para el manejo de las estimaciones obtenidas**

**Anexo 3. Variación de precios del ganado vacuno en feria I trimestre 2013**

**Anexo 4. Resultados Sacrificio de ganado vacuno en 72 y 61 municipios**

**Anexo 5. Resultados por Zona NUTE**

#### Director

Jorge Bustamante R.

#### Subdirector (e)

Eduardo Efraín Freire Delgado

#### Director de Metodología y Producción Estadística

Eduardo Efraín Freire Delgado



## 1. Resultados sacrificio de ganado I trimestre 2013

Durante el primer trimestre del año 2013 se sacrificaron un total de 975.765 cabezas de ganado vacuno, lo que representa una producción en canal de 202.304 toneladas; esto significó una disminución de 3,5% en sacrificio y de 3,8% en producción, en comparación con el mismo periodo del año anterior.

En el primer trimestre del 2013, para el ganado porcino se sacrificaron 687.037 cabezas, con un crecimiento de 3,1%. La producción en canal aumentó 2,9% al pasar de 52.953 toneladas a 54.498 toneladas con relación al primer trimestre del 2012.

En otras especies, el ganado ovino y caprino presentaron incrementos en el número de cabezas sacrificadas con el 45,0% y 13,2% respectivamente; al igual que el sacrificio de ganado bufalino que creció 13,3% en relación al mismo periodo del año 2012.

**Cuadro 1**  
**Sacrificio de ganado y peso en canal, según especies**  
**2012- 2013 (I trimestre)**

Especie	Periodo				Variación% 2013-2012	
	2012		2013		Cabezas	Peso en canal (ton)
	Cabezas	Peso en canal (ton)	Cabezas	Peso en canal (ton)		
Vacunos*	1.011.336	210.391	975.765	202.304	-3,5	-3,8
Cve (%)	3,5	3,4	4,2	4,0		
Porcinos	686.420	52.953	687.037	54.498	3,1	2,9
Cve (%)	1,4	1,3	2,0	1,9		
Caprinos**	4.033	80	4.565	93	13,2	16,2
Cve (%)	3,0	2,9	0,0	0,0		
Ovinos**	2.177	40	3.156	59	45,0	48,2
Cve (%)	6,9	6,8	0,0	0,0		
Bufalinos**	2.072	504	2.348	527	13,3	4,5
Cve (%)	0,0	0,0	0,0	0,0		

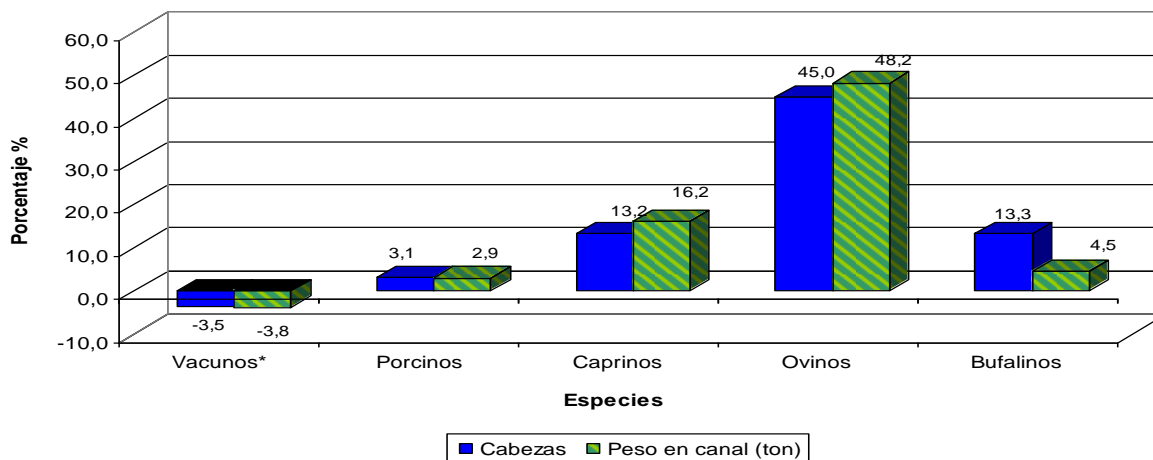
Fuente: DANE - ESAG

\*Incluye sacrificio para exportación

Los coeficientes de variación estimados iguales a cero (0), se presentan debido a que para este dominio las fuentes que reportaron sacrificio pertenecen al estrato de inclusión forzosa.

\*\*Las especies bufalinas, ovinas y caprinas presentan prevalencias muy bajas con fuertes cambios en el nivel de sacrificio, siendo de difícil medición, por lo cual esta metodología presenta una aproximación del nivel de sacrificio.

**Gráfico 1\***  
**Variación anual del sacrificio de ganado por especies, total cabezas y peso en canal**  
**2012 - 2013 (I trimestre)**



Fuente: DANE - ESAG

\*Incluye sacrificio para exportación

## 2. Sacrificio de ganado vacuno I trimestre 2013

En el primer trimestre de 2013 el total de sacrificio de ganado vacuno fue 975.765 cabezas registrando una disminución de 3,5% en comparación con el mismo periodo del 2012. Al interior de su estructura por categorías, el 52,2% del sacrificio correspondió a machos, el 44,4% a hembras, el 1,7% a terneros y el 1,7% restante a ganado para exportación. (Cuadro 2 y gráfico 2).

**Cuadro 2**  
**Sacrificio mensual de ganado vacuno por categoría**  
**2012 - 2013 (I trimestre)**

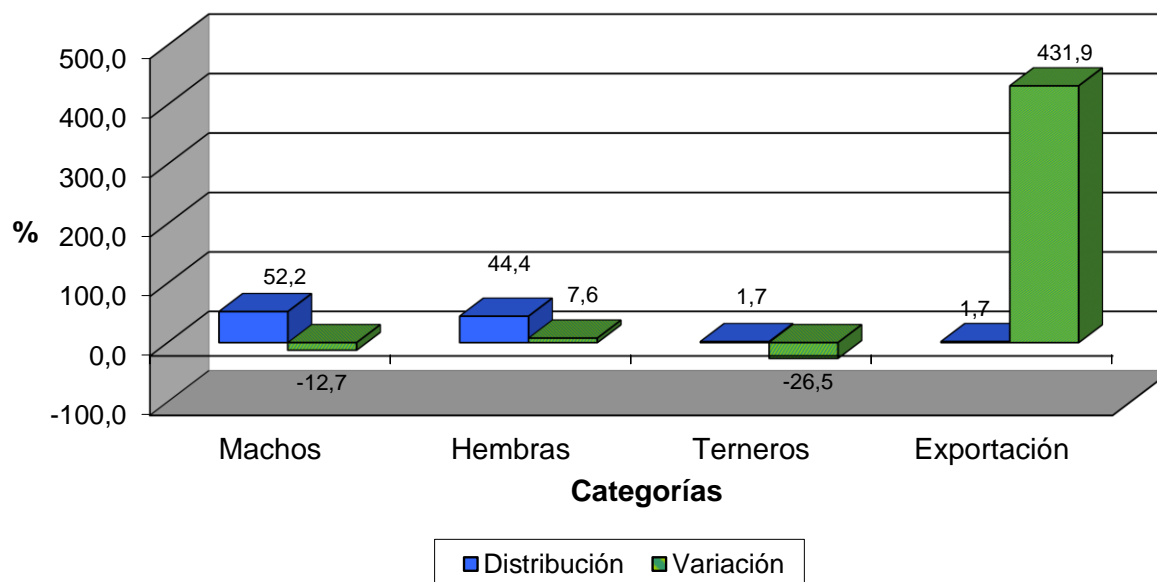
Periodo	2012					2013					Variación 2013/2012				
	Total	Consumo interno			Exportación*	Total	Consumo interno			Exportación*	Total	Consumo interno			Exportación*
		Machos	Hembras	Terneros			Machos	Hembras	Terneros			Machos	Hembras	Terneros	
<b>Total nacional</b>	<b>1.011.336</b>	<b>583.164</b>	<b>403.030</b>	<b>21.957</b>	<b>3.186</b>	<b>975.765</b>	<b>509.088</b>	<b>433.591</b>	<b>16.141</b>	<b>16.945</b>	<b>-3,5</b>	<b>-12,7</b>	<b>7,6</b>	<b>-26,5</b>	<b>431,9</b>
Cve (%)	3,5	3,0	5,1	1,7	0,0	4,2	3,1	6,8	0,4	0,0					
Enero	333.940	195.096	131.208	7.636	0	349.208	184.013	152.725	7.478	4.992	4,6	-5,7	16,4	-2,1	0,0
Cve (%)	3,0	2,8	4,2	2,1	0,0	4,1	2,8	7,0	0,4	0,0					
Febrero	328.726	189.498	128.908	7.590	2.730	315.764	165.233	138.680	5.224	6.626	-3,9	-12,8	7,6	-31,2	142,7
Cve (%)	3,1	2,6	4,6	1,3	0,0	4,1	3,6	6,4	0,6	0,0					
Marzo	348.670	198.569	142.913	6.731	456	310.794	159.842	142.186	3.439	5.327	-10,9	-19,5	-0,5	-48,9	1.068,2
Cve (%)	4,4	3,6	6,7	1,9	0,0	4,4	2,9	7,0	0,0	0,0					

Fuente: DANE - ESAG

Los coeficientes de variación estimados iguales a cero (0), se presentan debido a que para este dominio las fuentes que reportaron sacrificio pertenecen al estrato de inclusión forzosa.

\* Sacrificio para exportación efectuado directamente por las plantas.

**Gráfico 2**  
**Distribución porcentual y variación del ganado vacuno sacrificado según categorías**  
**2012 – 2013 (I trimestre)**



Fuente: DANE - ESAG

### Destino de la carne vacuna para consumo interno I trimestre 2013

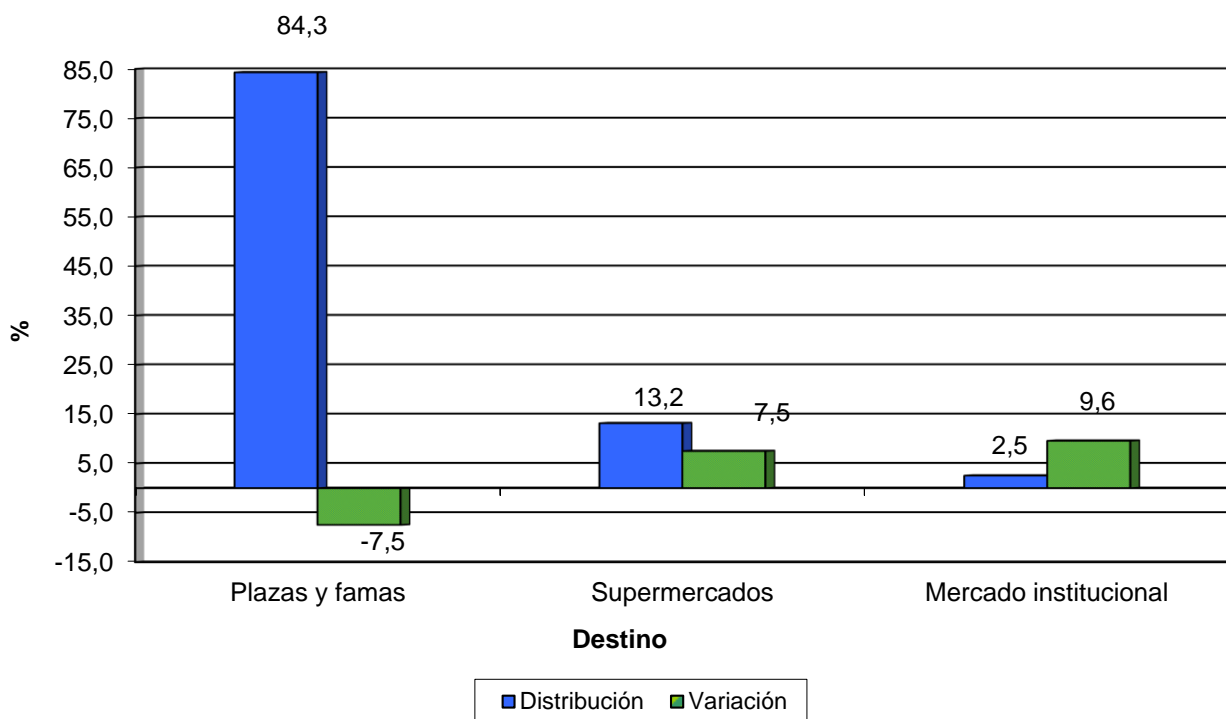
Durante el primer trimestre del 2013 se obtuvieron 198.488 toneladas de producción de carne en canal para consumo interno, de las cuales 167.332 toneladas se destinaron al mercado de plazas y famas, lo que significó una disminución de 7,5% frente al mismo periodo de 2012. Los supermercados recibieron 26.119 toneladas, 7,5% más respecto al mismo periodo del año anterior; y para el mercado institucional<sup>1</sup> se destinaron 5.037 toneladas, registrando un incremento de 9,6%.

**Cuadro 3**  
**Destino de la carne vacuna para consumo interno**  
**2012 - 2013 (I trimestre)**

Región	Totales		Destino de la carne en canal (consumo interno)					
	2012	2013	Plazas y famas		Supermercados		Mercado institucional <sup>1</sup>	
			2012	2013	2012	2013	2012	2013
<b>Participación %</b>	100,0	100,0	86,2	84,3	11,6	13,2	2,2	2,5
<b>Total</b>	209.707	198.488	180.817	167.332	24.294	26.119	4.596	5.037
Cve (%)	3,4	4,1	3,7	4,4	2,5	2,9		0,5

Fuente: DANE - ESAG

**Gráfico 3**  
**Distribución porcentual y variación de la carne vacuna para consumo interno, según destino**  
**2012 - 2013 (I trimestre)**



Fuente: DANE - ESAG

<sup>1</sup> Mercado institucional: abastece grandes grupos empresariales u organizacionales como restaurantes, colegios, hoteles, etc.

### 3. Sacrificio de ganado porcino<sup>2</sup> I trimestre 2013

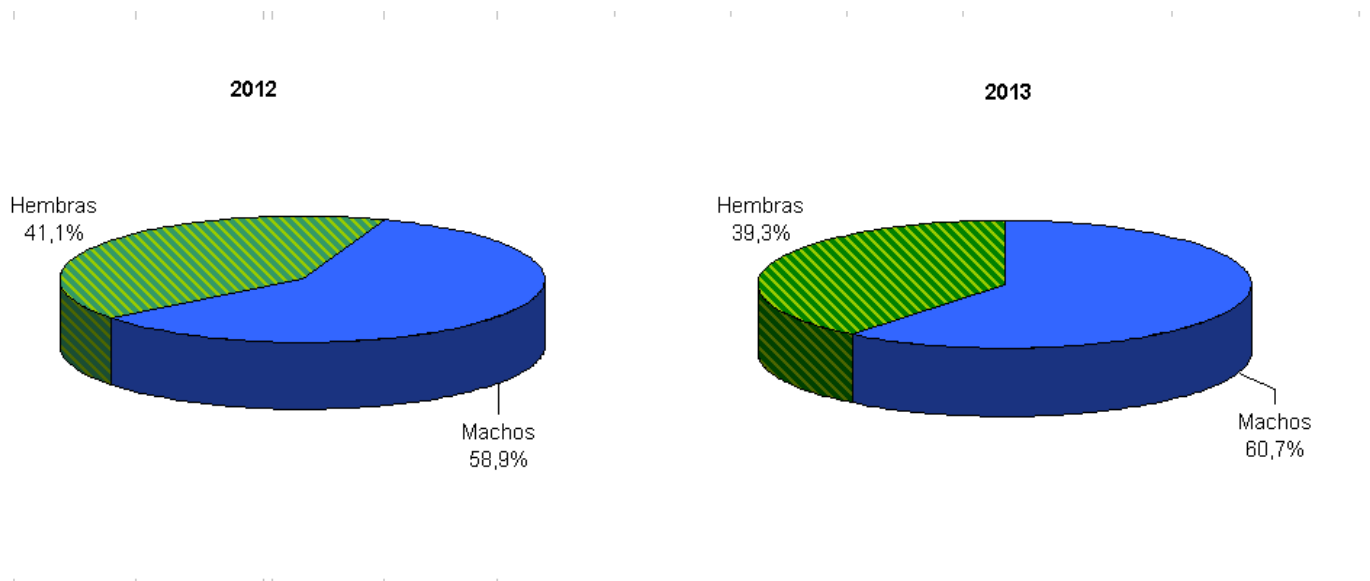
En el primer trimestre de 2013, el sacrificio de ganado porcino presentó una variación de 3,1% respecto al 2012, principalmente por el aumento en el sacrificio de machos (6,3%). En la composición del sacrificio porcino por sexo, el 60,7% correspondió a machos y el 39,3% a hembras.

#### Cuadro 4 Sacrificio de ganado porcino por sexo 2011 - 2012 (I trimestre)

Periodo	2012			2013			Variación 2013/2012		
	Total	Machos	Hembras	Total	Machos	Hembras	Total	Machos	Hembras
<b>Total nacional</b>	<b>666.420</b>	<b>392.323</b>	<b>274.097</b>	<b>687.037</b>	<b>416.985</b>	<b>270.052</b>	<b>3,1</b>	<b>6,3</b>	<b>-1,5</b>
Cve (%)	1,4	1,1	1,9	2,0	1,6	2,7			
Enero	209.476	122.915	86.561	237.970	144.575	93.395	13,6	17,6	7,9
Cve (%)	1,0	0,9	1,2	2,3	1,9	2,9			
Febrero	215.376	126.977	88.399	220.699	134.010	86.689	2,5	5,5	-1,9
Cve (%)	1,1	0,9	1,4	1,9	1,4	2,7			
Marzo	241.567	142.431	99.136	228.369	138.400	89.969	-5,5	-2,8	-9,2
Cve (%)	2,2	1,5	3,1	1,9	1,5	2,4			

Fuente: DANE - ESAG

#### Gráfico 4 Distribución porcentual del ganado porcino sacrificado, por sexo 2012 – 2013 (I trimestre)



Fuente: DANE - ESAG

<sup>2</sup> El sacrificio de ganado porcino tiene como destino el mercado nacional exclusivamente

## Destino de la carne porcina para consumo interno I trimestre 2013

La producción de carne porcina para el primer trimestre del 2013 alcanzó 54.498 toneladas lo que significó un incremento de 2,9% en relación al año mismo periodo del 2012; el 72,1% se dirigió a las plazas y famas, el 24,6% a los supermercados y el 3,3% al mercado institucional<sup>3</sup>. Las plazas y famas registraron la mayor variación positiva con 5,5% respecto al 2012.

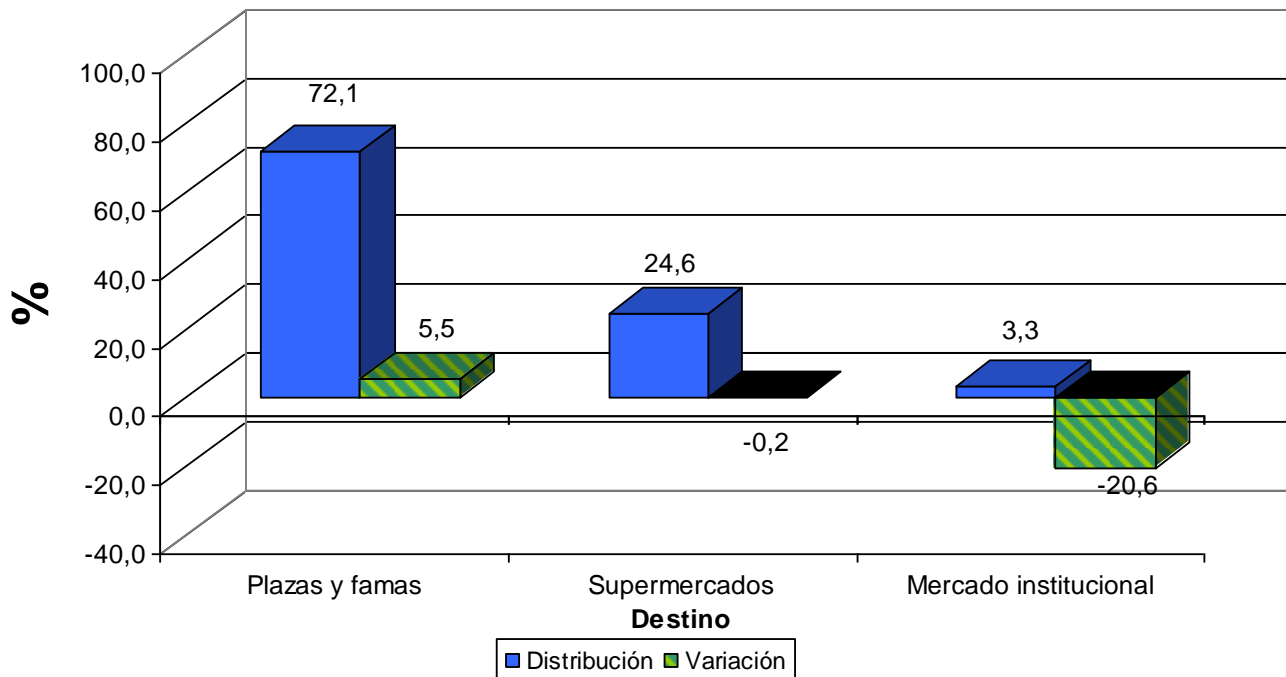
**Cuadro 5**  
**Destino de la carne porcina para consumo interno**  
**2012 - 2013 (I trimestre)**

Región	Totales		Destino de la carne en canal (consumo interno)					
	2012	2013	Plazas y famas		Supermercados		Mercado institucional	
			2012	2013	2012	2013	2012	2013
<b>Participación %</b>	100,0	100,0	70,3	72,1	25,4	24,6	4,3	3,3
<b>Total nacional</b>	52.953	54.498	37.230	39.273	13.432	13.407	2.291	1.818
Cve (%)	1,3	1,9	1,7	2,3	0,5	0,7	0,0	0,0

Fuente: DANE - ESAG

Los coeficientes de variación estimados iguales a cero (0), se presentan debido a que para este dominio las fuentes que reportaron sacrificio pertenecen al estrato de inclusión forzosa.

**Gráfico 5**  
**Distribución porcentual y variación de la carne porcina para consumo interno, según destino**  
**2012 – 2013 (I trimestre)**



Fuente: DANE - ESAG

<sup>3</sup> Mercado institucional: abastece grandes grupos empresariales u organizacionales como restaurantes, colegios, hoteles, etc.

## Sacrificio de ganado - otras especies<sup>4</sup> I trimestre 2013

El sacrificio de otras especies mostró un aumento en el total de cabezas sacrificadas frente al primer trimestre de 2012:

- El sacrificio de ganado caprino registró un aumento de 13,2% al pasar de 4.033 a 4.565 cabezas.
- El sacrificio de ovinos experimentó una variación positiva de 45,0% al registrar 979 cabezas más con respecto al mismo periodo del año anterior.
- Los bufalinos presentaron un incremento de 13,3% en cabezas sacrificadas al pasar de 2.072 a 2.348.

**Cuadro 6**  
**Sacrificio mensual de otras especies por cabezas, peso en pie y en canal**  
**2012 – 2013 (I trimestre)**

Periodo	Caprinos						Variación% Cabezas 2013/2012
	2012			2013			
	Cabezas	Peso en pie (ton)	Peso en canal (ton)	Cabezas	Peso en pie (ton)	Peso en canal (ton)	
<b>Total nacional</b>	<b>4.033</b>	<b>161</b>	<b>80</b>	<b>4.565</b>	<b>186</b>	<b>93</b>	<b>13,2</b>
Cve (%)	3,0	3,2	2,9	0,0	0,0	0,0	
Enero	980	37	18	1.553	61	30	58,6
Cve (%)	5,8	6,6	6,0	0,0	0,0	0,0	
Febrero	1.503	58	29	1.502	59	30	-0,1
Cve (%)	1,9	2,1	1,9	0,0	0,0	0,0	
Marzo	1.551	66	33	1.510	66	33	-2,6
Cve (%)	2,2	2,3	2,0	0,0	0,0	0,0	

Periodo	Ovinos						Variación% Cabezas 2013/2012
	2012			2013			
	Cabezas	Peso en pie (ton)	Peso en canal (ton)	Cabezas	Peso en pie (ton)	Peso en canal (ton)	
<b>Total nacional</b>	<b>2.177</b>	<b>81</b>	<b>40</b>	<b>3.156</b>	<b>119</b>	<b>59</b>	<b>45,0</b>
Cve (%)	6,9	7,3	6,8	0,0	0,0	0,0	
Enero	558	20	10	807	30	15	44,6
Cve (%)	16,8	18,2	17,5	0,0	0,0	0,0	
Febrero	807	28	14	1.135	41	21	40,7
Cve (%)	3,1	3,0	2,8	0,0	0,0	0,0	
Marzo	812	33	16	1.214	48	24	49,5
Cve (%)	6,3	6,5	5,9	0,0	0,0	0,0	

Periodo	Bufalinos						Variación% Cabezas 2013/2012
	2012			2013			
	Cabezas	Peso en pie (ton)	Peso en canal (ton)	Cabezas	Peso en pie (ton)	Peso en canal (ton)	
<b>Total nacional</b>	<b>2.072</b>	<b>1.022</b>	<b>504</b>	<b>2.348</b>	<b>1.069</b>	<b>527</b>	<b>13,3</b>
Cve (%)	0,0	0,0	0,0	0,0	0,0	0,0	
Enero	507	259	131	988	462	229	94,9
Cve (%)	0,0	0,0	0,0	0,0	0,0	0,0	
Febrero	858	425	210	704	310	152	-17,9
Cve (%)	0,0	0,0	0,0	0,0	0,0	0,0	
Marzo	707	338	163	656	297	146	-7,2
Cve (%)	0,0	0,0	0,0	0,0	0,0	0,0	

Fuente: DANE – ESAG

Los coeficientes de variación estimados iguales a cero (0), se presentan debido a que para este dominio las fuentes que reportaron sacrificio pertenecen al estrato de inclusión forzosa

<sup>4</sup> Sujeta a nichos de producción y arraigo cultural

## FICHA METODOLÓGICA

**Objetivo de la encuesta:** proporcionar información estadística sobre sacrificio de ganado mayor (vacuno, bufalino) y menor (porcino, ovino y caprino) en distintos niveles de desagregación con la oportunidad y confiabilidad requeridas, que facilite el análisis y la planeación del subsector ganadero del país.

**Población objetivo:** Está compuesta por los mataderos o frigoríficos, alcaldías, tesorerías municipales, oficinas de saneamiento ambiental, donde se reporta el sacrificio de ganado.

**Tipo de investigación:** encuesta por muestreo probabilístico

**Diseño muestral:** Muestreo Estratificado Aleatorio Simple. El criterio de estratificación es la zona NUTE y dentro de cada una se sub-estratifica según la cantidad de cabezas sacrificadas en cada planta, creando tres estratos: plantas grandes, en el cual se hace censo (inclusión forzosa), plantas medianas y pequeñas, en estos dos estratos se selecciona una muestra aleatoria probabilística.

Tamaño de la muestra: 267 plantas de sacrificio, distribuidas en 247 municipios

**Cobertura:** nacional

**Unidad de análisis**<sup>5</sup>: cabezas de ganado (vacuno, y bufalino) y menor (porcinos, ovinos y caprinos) sacrificadas.

**Unidad de observación:** planta de sacrificio.

**Desagregación temática:** cifras de sacrificios totales y por sexo, según número de cabezas, peso en pie y peso en canal.

**Desagregación geográfica:** se producen resultados a nivel nacional<sup>5</sup> y regiones clasificadas de acuerdo a las regiones NUTE, Nomenclatura Única Territorial:

Región Atlántica: Atlántico, Bolívar, Cesar, Córdoba, La Guajira, Magdalena, Sucre y Archipiélago de San Andrés, Providencia y Santa Catalina.

Región Pacífica: Cauca, Chocó, Nariño y Valle del Cauca.

Región Amazonía: Amazonas, Caquetá, Guaviare, Putumayo, Guainía y Vaupes.

Región Andina, está subdividida en Andina Norte, Antioquia y Santanderes; y la Andina Sur, Bogotá y los departamentos de Boyacá, Caldas, Cundinamarca, Huila, Quindío, Risaralda y Tolima.

Región Orinoquia: Arauca, Casanare, Meta y Vichada.

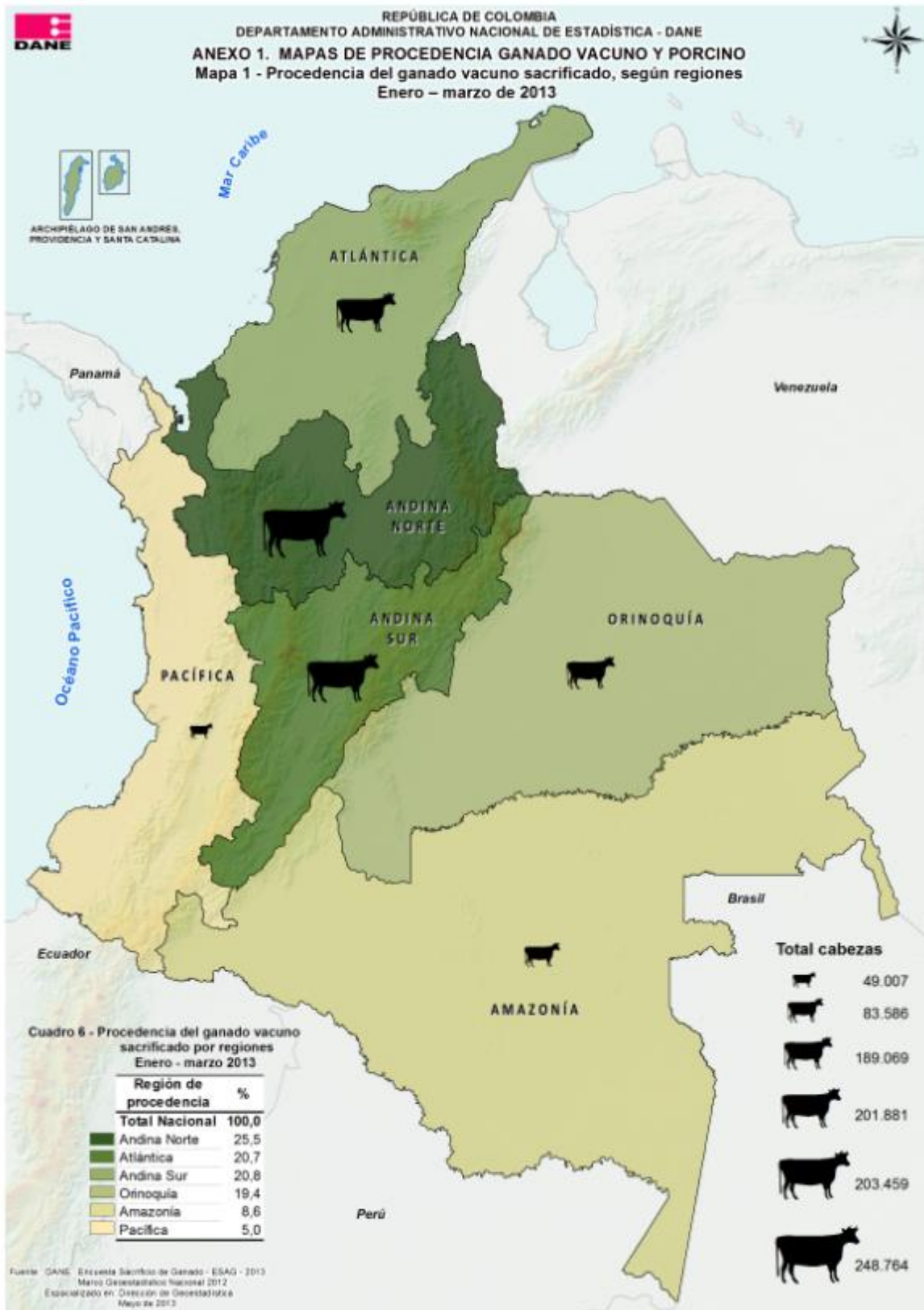
Nota: para efectos de conservar las series históricas se entregan los resultados para 61 y 72 municipios

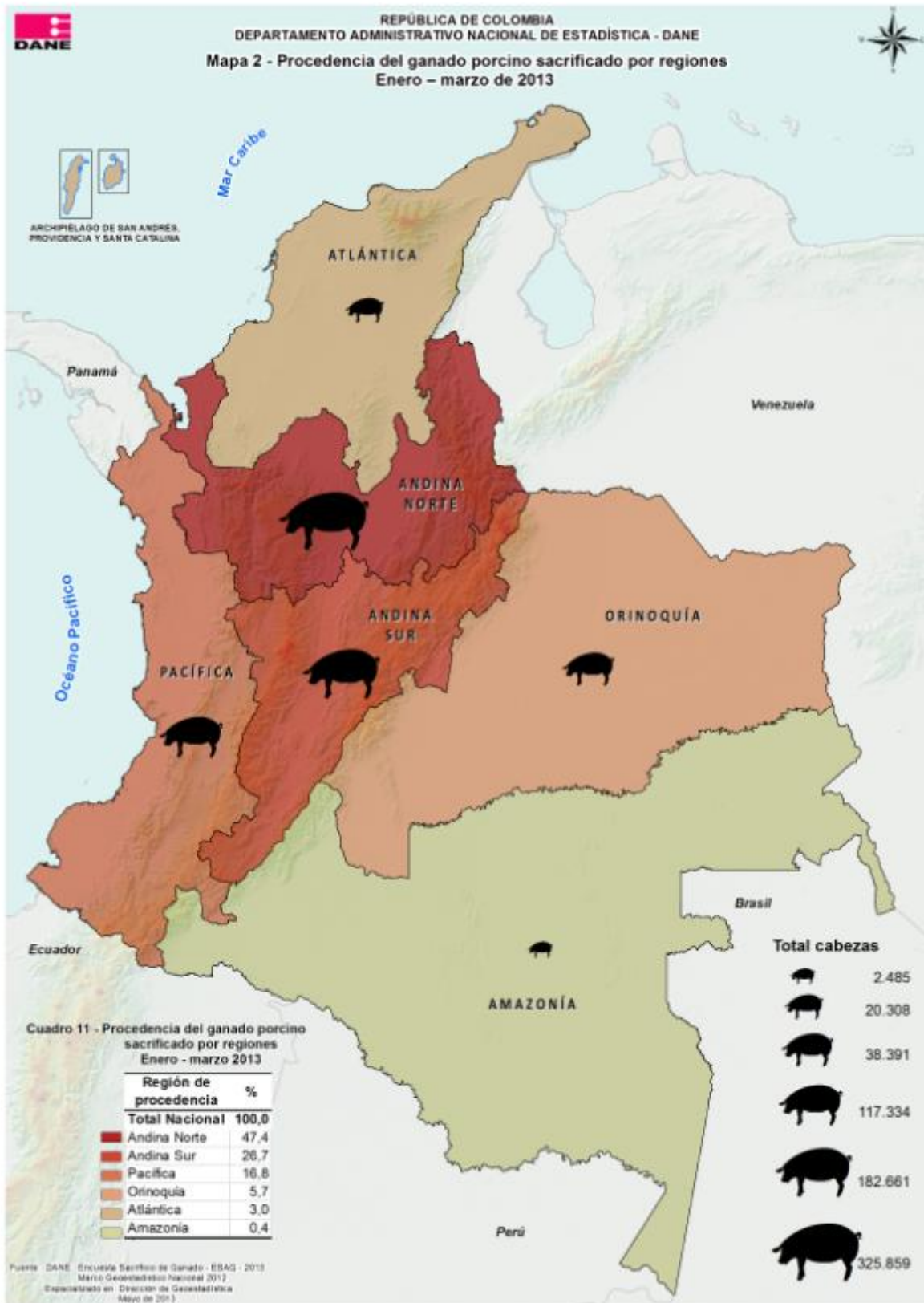
Departamento Administrativo Nacional de Estadística - DANE -  
Bogotá, D.C. - Colombia, Mayo de 2013

<sup>5</sup> Las especies bufalinas, ovinas y caprinas presentan prevalencias muy bajas con fuertes cambios en el nivel de sacrificio, siendo de difícil medición, por lo cual esta metodología presenta una aproximación del nivel de sacrificio.



Anexo 1





## Anexo 2

### Criterios para el manejo de las estimaciones obtenidas

#### Coeficiente de variación

Uno de los principales criterios para determinar la calidad de la estimación de un parámetro es la variabilidad que tienen los posibles resultados de dicha estimación, la cual depende de factores como el diseño y tamaño de la muestra, el parámetro que se desea estimar, los niveles de desagregación, entre otros.

El coeficiente de variación estimado (c.v.e.) es una medida que resume dicha variabilidad en términos porcentuales, el cual se obtiene a partir de la información de la muestra e indica el grado de precisión con el cual se está reportando un resultado. De tal forma que entre menor sea el (c.v.e.), menor incertidumbre se tiene de la estimación y advierte que ésta es más precisa.

Se propone tener en cuenta los siguientes criterios para hacer uso del coeficiente de variación estimado:

Precisión:

Excelente, si su (c.v.e.) es menor del 3%

De buena calidad, entre el 3% y el 5 %;

Aceptable, entre el 5 % y el 15%;

De uso restringido, si es mayor del 15%; estas estimaciones deben usarse con precaución.

#### Intervalos de confianza

Con base en el (c.v.e) se estiman los intervalos de confianza que a su vez proporcionan los límites entre los cuales con una determinada probabilidad, se encuentra el valor del parámetro de interés; un intervalo con el 95% de confiabilidad está dado por:

$$\hat{t} * (1 - 1,96 \text{ cve}(\hat{t}); 1 + 1,96 \text{ cve}(\hat{t}))$$

donde  $\hat{t}$  representa el valor estimado del parámetro de interés.

Ejemplo caso sacrificio de vacunos entre los meses de enero a marzo de 2013:

	Total cabezas sacrificadas	IC 95% +/-
Estimación	975.765	80.050
cve (%)	4,2	

En este caso el valor 80.050 es el cálculo de  $1,96 \text{ cve}(\hat{t}) * \hat{t}$  y por lo tanto el intervalo es (975.765 +/- 80.050), entonces con 95% de confianza se puede afirmar que el total de cabezas sacrificadas, entre los meses de enero a marzo de 2013, se encuentra entre 913.482 y 1.038.048.

Anexo 3

Variación de precios del ganado vacuno I trimestre 2013

A continuación se presentan las variaciones de precios del ganado vacuno macho (en pie) de primera calidad, en las ferias de Bogotá D.C., Medellín y Villavicencio durante los meses de enero, febrero y marzo de 2013.

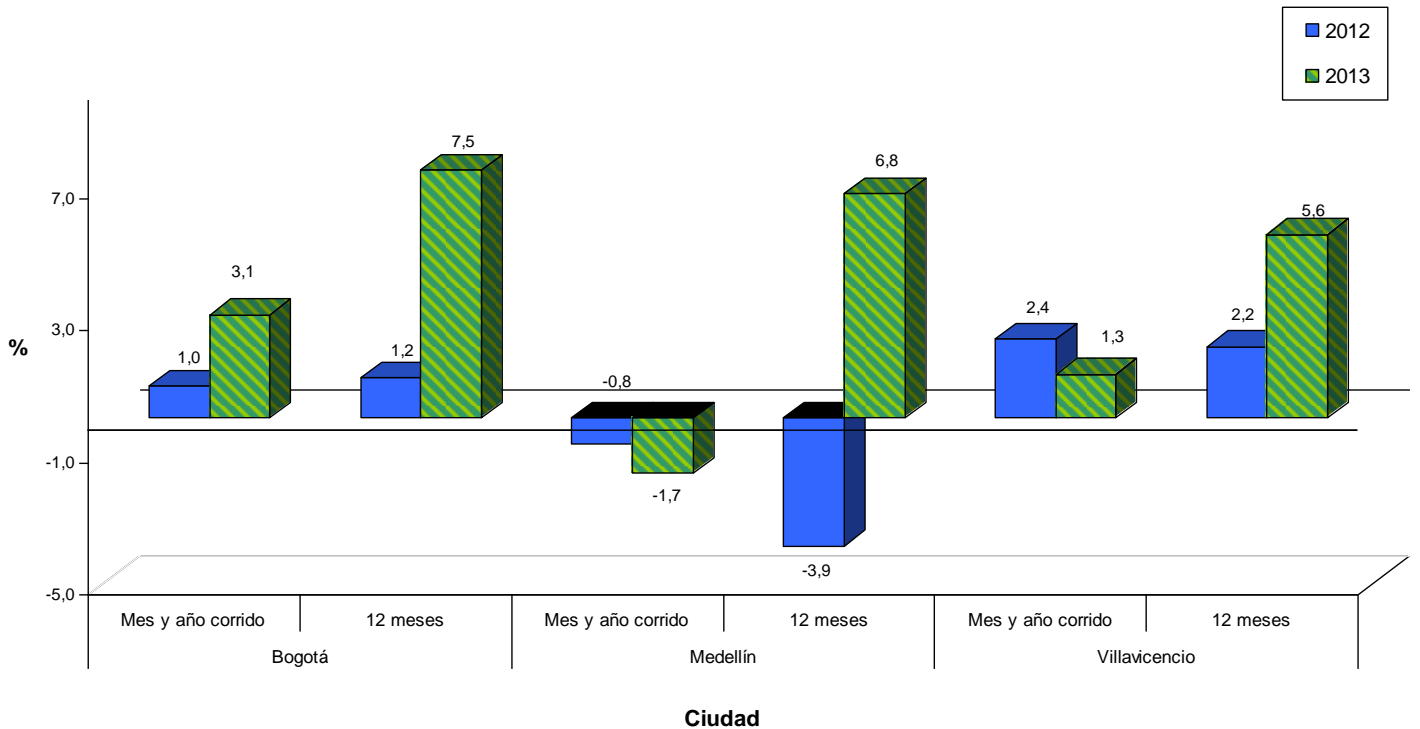
Enero

En el mes de enero de 2013, Bogotá D.C. presentó una variación en el índice mensual y en el año corrido de 3,1%. La variación anual respecto a enero de 2012 fue 7,5%.

En la ciudad de Medellín, la variación mensual y año corrido fue -1,7%; la variación en los doce meses con respecto a enero del año anterior fue 6,8%.

Villavicencio reportó una variación mensual y año corrido de 1,3%, y la variación anual fue 5,6%.

**Gráfico 1**  
**Variación de precios de la carne de ganado vacuno**  
**Enero 2013**



FUENTE: Ferias. Cálculos realizados por el DANE

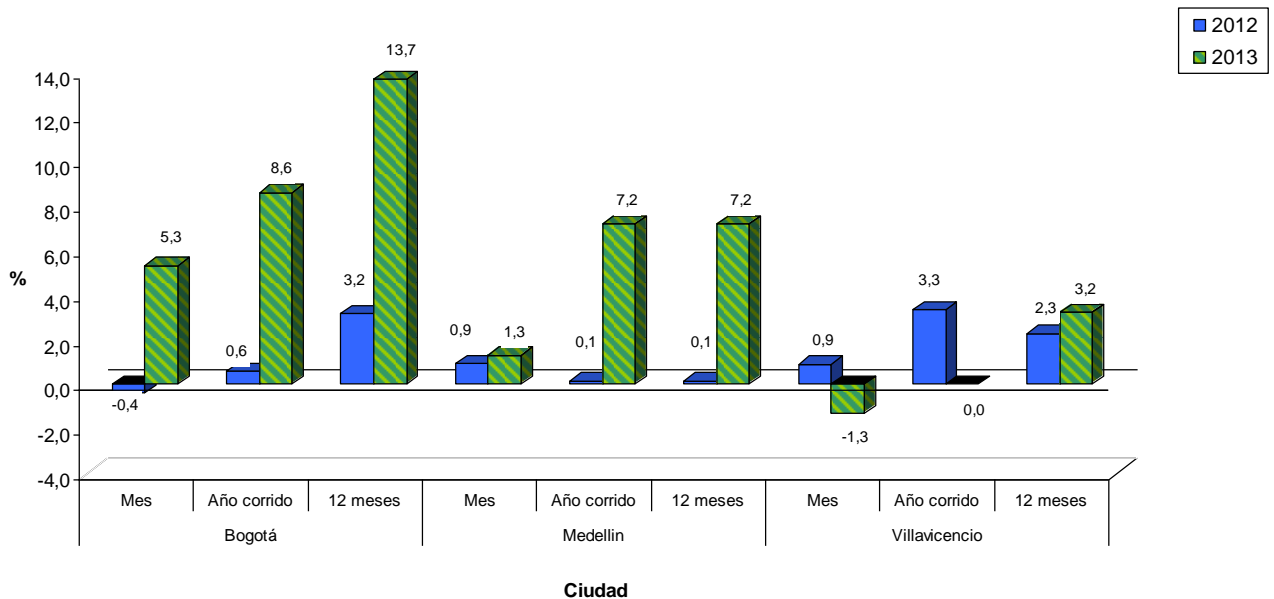
**Febrero**

En el mes de febrero de 2013 para la ciudad de Bogotá, D.C., la variación del mes fue de 5,3% respecto a enero del mismo año, la variación para lo corrido del año fue de 8,6% y la variación anual fue de 13,7%, respecto a febrero del año anterior.

Para el mismo mes en la ciudad de Medellín se presentó una variación mensual de 1,3% respecto a enero del mismo año, en lo corrido del año la cifra alcanza el 7,2%, igual que la variación anual.

En Villavicencio, la variación mensual bajó un 1,3%; en lo corrido del año la variación fue de 0,0% y la variación anual respecto a febrero del año 2012 fue 3,2%.

**Gráfico 2**  
**Variación de precios de la carne de ganado vacuno**  
**Febrero 2013**



FUENTE: Ferias. Cálculos realizados por el DANE

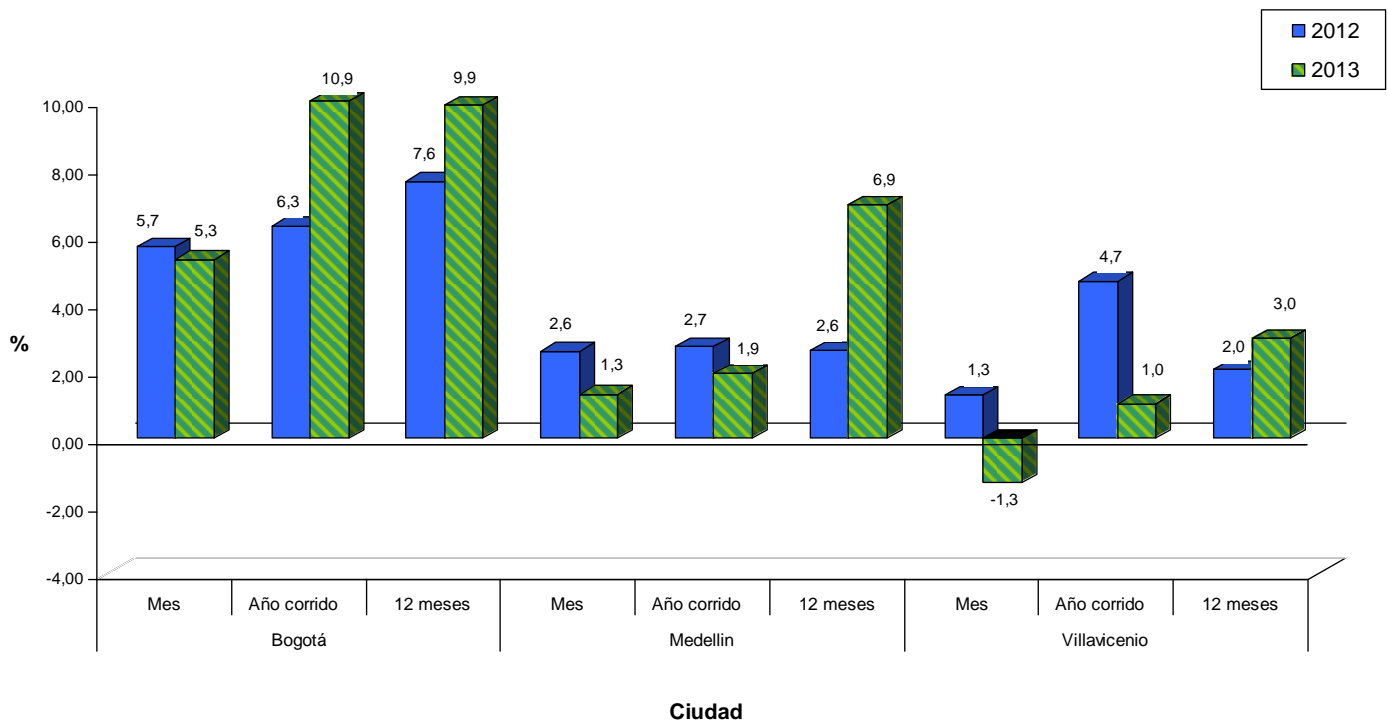
Marzo

Para el mes de marzo de 2013 en Bogotá D.C., la variación mensual de precios fue de 5,3% respecto a febrero del mismo año; la variación en el año corrido fue de 10,9% y la variación en los doce meses fue de 9,9%.

En Medellín la variación mensual fue de 1,3% con respecto al mes anterior del mismo año, la variación en el año corrido fue de 1,9% y en los doce meses registró un alza de 6,9%.

En la ciudad de Villavicencio la variación en el índice mensual bajó un 1,3%, la variación en el año corrido fue de 1,0%; y la variación en los doce meses registró un aumento de 3,0%.

**Gráfico 3**  
**Variación de precios de la carne de ganado vacuno**  
**Marzo 2012**



FUENTE: Ferias. Cálculos realizados por el DANE

## Anexo 4

## Sacrificio de ganado vacuno adulto en 72 y 61 municipios

A continuación se presentan los resultados agregados del sacrificio de ganado vacuno adulto de acuerdo con muestras anteriores:

## Sacrificio de ganado vacuno adulto en 72 municipios

Movimiento mensual  
2013 (Enero - Marzo)

Año	Mes	V a c u n o s					
		Total		Machos		Hembras	
		Cabezas	Toneladas	Cabezas	Toneladas	Cabezas	Toneladas
	<b>Total</b>	<b>660.155</b>	<b>418.415</b>	<b>392.035</b>	<b>266.259</b>	<b>268.120</b>	<b>152.156</b>
2013	Enero	235.986	150.267	142.481	96.719	93.505	53.548
2013	Febrero	214.356	135.362	126.653	86.019	87.703	49.343
2013	Marzo	209.813	132.786	122.901	83.521	86.912	49.265

Fuente: DANE

Sacrificio de ganado vacuno adulto en 61 municipios<sup>1</sup>Movimiento mensual  
2013 (Enero - Marzo)

Año	Mes	V a c u n o s					
		Total		Machos		Hembras	
		Cabezas	Toneladas	Cabezas	Toneladas	Cabezas	Toneladas
	<b>Total</b>	<b>622.821</b>	<b>394.893</b>	<b>370.991</b>	<b>252.018</b>	<b>251.830</b>	<b>142.875</b>
2013	Enero	222.282	141.609	134.804	91.534	87.478	50.076
2013	Febrero	200.596	126.472	117.869	79.931	82.727	46.541
2013	Marzo	199.943	126.812	118.318	80.554	81.625	46.258

Fuente: DANE

<sup>1</sup>Hasta el año 2004 la encuesta se realizaba en 61 municipios.

## Anexo 5

## Resultados por Zona NUTE

## 1. Sacrificio de ganado vacuno. I Trimestre 2013

**Cuadro 1**  
**Sacrificio de ganado vacuno, peso en pie y peso en canal, según regiones**  
**2012 – 2013 (I trimestre)**

Región Nute	Período						Variación% 2013-2012		
	2012			2013			Cabezas	Peso en pie (ton)	Peso en canal (ton)
	Cabezas	Peso en pie (ton)	Peso en canal (ton)	Cabezas	Peso en pie (ton)	Peso en canal (ton)			
<b>Total nacional</b>	<b>1.011.336</b>	<b>405.938</b>	<b>210.391</b>	<b>975.765</b>	<b>392.108</b>	<b>202.304</b>	<b>-3,5</b>	<b>-3,4</b>	<b>-3,8</b>
Cve (%)	3,5	3,4	3,4	4,2	4,1	4,0			
Atlántica	184.480	76.257	38.376	168.087	69.506	34.970	-8,9	-8,9	-8,9
Cve (%)	1,6	1,6	1,6	1,6	1,6	1,6			
Pacífica	82.999	36.654	18.817	80.557	35.701	18.406	-2,9	-2,6	-2,2
Cve (%)	3,4	3,5	3,9	2,8	2,7	2,8			
Amazonía	17.545	6.445	3.274	17.175	6.110	3.154	-2,1	-5,2	-3,6
Cve (%)	2,0	1,9	1,9	1,4	1,4	1,4			
Andina Norte	271.527	104.144	54.203	262.690	101.293	52.985	-3,3	-2,7	-2,2
Cve (%)	7,2	8,4	8,2	6,9	7,5	7,3			
Andina Sur	382.241	156.356	81.574	372.375	152.012	78.748	-2,6	-2,8	-3,5
Cve (%)	6,6	6,4	6,2	8,9	8,8	8,5			
Orinoquía	72.545	26.081	14.147	74.882	27.486	14.041	3,2	5,4	-0,8
Cve (%)	20,1	14,0	13,9	19,9	15,7	16,1			

Fuente: DANE – ESAG

**Cuadro 2**  
**Destino de la carne vacuna para consumo interno, según regiones**  
**2012 – 2013 (I trimestre)**

Toneladas

Región	Totales		Destino de la carne en canal (consumo interno)					
	2012	2013	Plazas y famas		Supermercados		Mercado institucional	
			2012	2013	2012	2013	2012	2013
<b>Participación %</b>	<b>100,0</b>	<b>100,0</b>	<b>86,2</b>	<b>84,3</b>	<b>11,6</b>	<b>13,2</b>	<b>2,2</b>	<b>2,5</b>
<b>Total</b>	<b>209.707</b>	<b>198.488</b>	<b>180.817</b>	<b>167.332</b>	<b>24.294</b>	<b>26.119</b>	<b>4.596</b>	<b>5.037</b>
Cve (%)	3,4	4,1	3,7	4,4	2,5	2,9		0,5
Atlántica	38.012	33.419	32.790	26.307	4.877	6.338	345	774
Cve (%)	1,6	1,7	1,9	2,2	0,0	0,0	0,0	0,0
Pacífica	18.817	18.406	11.696	11.566	7.121	6.840	0	0
Cve (%)	3,9	2,8	6,2	4,5	0,0	0,0	0,0	0,0
Amazonía	3.274	3.154	2.818	2.723	456	420	0	11
Cve (%)	1,9	1,4	2,2	1,7	0,0	0,0	0,0	83,7
Andina Norte	53.884	51.556	48.179	46.046	3.879	3.563	1.826	1.947
Cve (%)	8,2	7,5	8,9	8,2	9,3	10,1	0,0	0,0
Andina Sur	81.574	77.912	73.612	68.977	6.870	7.759	1.092	1.176
Cve (%)	6,2	8,6	6,2	8,7	7,3	8,6	1,5	0,8
Orinoquía	14.147	14.041	11.722	11.714	1.091	1.198	1.334	1.128
Cve (%)	13,9	16,1	16,8	18,5	0,0	6,2	0,0	1,6

Fuente: DANE - ESAG

Los coeficientes de variación estimados iguales a cero (0), se presentan debido a que para este dominio las fuentes que reportaron sacrificio pertenecen al estrato de inclusión forzosa.



**Cuadro 3**  
**Procedencia del ganado vacuno sacrificado, según regiones**  
**2012 - 2013 (I trimestre)**

Cabezas

Región de llegada	Total		Región de procedencia												
			Atlántica		Pacífica		Amazonía		Andina Norte		Andina Sur		Orinoquía		
	2012	2013	2012	2013	2012	2013	2012	2013	2012	2013	2012	2013	2012	2013	
<b>Participación %</b>	<b>99,7</b>		<b>20,7</b>		<b>5,0</b>		<b>8,3</b>		<b>25,5</b>		<b>20,9</b>		<b>19,4</b>		
<b>Total</b>	<b>Total</b>	<b>1.011.336</b>	<b>975.765</b>	<b>226.599</b>	<b>201.881</b>	<b>48.194</b>	<b>49.007</b>	<b>91.767</b>	<b>83.586</b>	<b>249.559</b>	<b>248.764</b>	<b>203.503</b>	<b>203.459</b>	<b>191.714</b>	<b>189.069</b>
	Cve%	3,5	4,2	1,3	1,3	5,9	4,6	0,5	1,0	7,2	7,0	12,4	16,4	7,6	7,4
Atlántica	Total	184.480	201.881	178.317	161.178	298	306	519	0	5.331	6.603	15	0	0	0
	Cve%	1,6	1,3	1,6	1,7	0,0	0,0	0,0	0,0	0,0	0,0	0,0	0,0	0,0	0,0
Pacífica	Total	82.999	49.007	740	1.400	39.303	39.772	35.324	33.366	4.340	3.165	3.292	2.826	0	28
	Cve%	3,4	4,6	0,0	0,0	7,3	5,7	0,0	0,0	0,0	0,0	0,0	0,0	0,0	0,0
Amazonía	Total	17.545	83.586	0	0	0	0	17.545	17.175	0	0	0	0	0	0
	Cve%	2,0	1,0	0,0	0,0	0,0	0,0	2,0	1,4	0,0	0,0	0,0	0,0	0,0	0,0
Andina norte	Total	271.527	248.764	42.040	36.673	1.930	2.557	1.372	0	216.346	213.192	2.353	2.306	7.487	7.962
	Cve%	7,2	7,0	0,3	0,0	0,0	0,0	0,0	0,0	8,2	8,2	2,4	0,0	8,8	4,3
Andina sur	Total	382.241	203.459	5.502	2.630	6.663	6.372	37.007	32.132	23.542	25.804	196.347	197.919	113.180	107.518
	Cve%	6,6	16,4	0,0	0,0	0,0	0,0	0,7	0,0	0,3	0,9	12,8	16,8	0,0	0,0
Orinoquía	Total	72.545	189.069	0	0	0	0	0	914	0	0	1.497	408	71.048	73.561
	Cve%	20,1	7,4	0,0	0,0	0,0	0,0	0,0	88,2	0,0	0,0	0,0	0,0	20,5	19,1

Fuente: DANE ESAG

Los coeficientes de variación estimados iguales a cero (0), se presentan debido a que para este dominio las fuentes que reportaron sacrificio pertenecen al estrato de inclusión forzosa

## 2. Sacrificio de ganado porcino. I Trimestre 2013

**Cuadro 4**  
**Sacrificio de ganado porcino, por cabezas, peso en pie y peso en canal, según regiones**  
**2012 - 2013 (I trimestre)**

Región Nute	Periodo						Variación% 2013-2012		
	2012			2013			Cabezas	Peso en pie (ton)	Peso en canal (ton)
	Cabezas	Peso en pie (ton)	Peso en canal (ton)	Cabezas	Peso en pie (ton)	Peso en canal (ton)			
<b>Total nacional</b>	<b>666.420</b>	<b>67.428</b>	<b>52.953</b>	<b>687.037</b>	<b>69.439</b>	<b>54.498</b>	3,1	3,0	2,9
Cve (%)	1,4	1,4	1,3	2,0	1,9	1,9			
Atlántica	16.863	1.522	1.180	20.488	1.842	1.435	21,5	21,0	21,7
Cve (%)	6,5	7,7	7,7	7,2	8,0	8,6			
Pacífica	109.199	12.254	9.683	115.383	13.217	10.449	5,7	7,9	7,9
Cve (%)	1,2	0,9	0,9	0,8	0,7	0,7			
Amazonía	2.095	179	137	1.636	132	104	-21,9	-25,9	-24,5
Cve (%)	1,2	1,3	1,5	1,7	1,6	1,6			
Andina Norte	326.377	33.682	26.199	326.975	33.430	25.851	0,2	-0,7	-1,3
Cve (%)	1,0	0,9	0,9	1,2	0,8	0,8			
Andina Sur	203.978	19.134	15.260	216.260	20.295	16.254	6,0	6,1	6,5
Cve (%)	4,2	4,5	4,3	6,1	6,5	6,0			
Orinoquía	7.908	658	494	6.296	523	404	-20,4	-20,4	-18,2
Cve (%)	16,1	19,3	19,3	3,9	4,5	4,4			

Fuente: DANE - ESAG

□□□

**Cuadro 5****Destino de la carne porcina para consumo interno, según regiones  
2012 – 2013 (I trimestre)**

Toneladas

Región	Totales		Destino de la carne en canal (consumo interno)					
			Plazas y famas		Supermercados		Mercado institucional	
	2012	2013	2012	2013	2012	2013	2012	2013
<b>Participación %</b>	100,0	<b>100,0</b>	70,3	<b>72,1</b>	25,4	<b>24,6</b>	4,3	<b>3,3</b>
<b>Total nacional</b>	<b>52.953</b>	<b>54.498</b>	<b>37.230</b>	<b>39.273</b>	<b>13.432</b>	<b>13.407</b>	<b>2.291</b>	<b>1.818</b>
Cve (%)	1,3	1,9	1,7	2,3	0,5	0,7	0,0	0,0
Atlántica	1.180	1.435	341	581	839	855	0	0
Cve (%)	7,7	8,6	26,8	21,3	0,0	0,0	0,0	0,0
Pacífica	9.683	10.449	4.082	3.926	5.602	6.523	0	0
Cve (%)	0,9	0,7	2,0	1,9	0,0	0,0	0,0	0,0
Amazonía	137	104	137	104	0	0	0	0
Cve (%)	1,5	1,6	1,5	1,6	0,0	0,0	0,0	0,0
Andina Norte	26.199	25.851	18.162	18.853	5.883	5.294	2.154	1.704
Cve (%)	0,9	0,8	1,2	1,1	0,0	0,0	0,0	0,0
Andina Sur	15.260	16.254	14.015	15.467	1.108	673	137	114
Cve (%)	4,3	6,0	4,2	5,7	5,9	14,6	0,0	0,0
Orinoquía	494	404	494	342	0	62	0	0
Cve (%)	19,3	4,4	19,3	5,2	0,0	0,0	0,0	0,0

Fuente: DANE - ESAG

Los coeficientes de variación estimados iguales a cero (0), se presentan debido a que para este dominio las fuentes que reportaron sacrificio pertenecen al estrato de inclusión forzosa.

**Cuadro 6****Procedencia del ganado porcino sacrificado, por regiones  
2012 – 2013 (I trimestre)**

Cabezas

Región de llegada	Total		Región de procedencia											
			Atlántica		Pacífica		Amazonía		Andina Norte		Andina Sur		Orinoquía	
	2012	2013	2012	2013	2012	2013	2012	2013	2012	2013	2012	2013		
<b>Participación %</b>	<b>100,0</b>		3,0		17,1		0,4		47,4		26,6		5,6	
<b>Total</b>	<b>666.420</b>	<b>687.037</b>	<b>16.198</b>	<b>20.308</b>	<b>111.677</b>	<b>117.334</b>	<b>15.056</b>	<b>2.485</b>	<b>316.297</b>	<b>325.859</b>	<b>176.136</b>	<b>182.661</b>	<b>31.056</b>	<b>38.391</b>
Cve%	1,4	2,0	6,7	7,3	1,1	0,8	0,2	0,8	1,1	1,2	4,9	7,2	4,1	0,6
Atlántica	16.863	20.488	16.198	20.308	0	0	0	0	665	180	0	0	0	0
Cve%	6,5	7,2	6,7	7,3	0,0	0,0	0,0	0,0	0,0	0,0	0,0	0,0	0,0	0,0
Pacífica	109.199	115.383	0	0	104.598	110.617	0	0	3.670	3.630	931	1.136	0	0
Cve%	1,2	0,8	0,0	0,0	1,2	0,9	0,0	0,0	0,0	0,0	0,0	0,0	0,0	0,0
Amazonía	2.095	1.636	0	0	0	0	1.762	1.319	0	12	333	305	0	0
Cve%	1,2	1,7	0,0	0,0	0,0	0,0	1,5	1,6	0,0	65,5	0,0	0,0	0,0	0,0
Andina Norte	326.377	326.975	0	0	0	0	12.381	0	306.170	319.173	7.826	7.793	0	9
Cve%	1,0	1,2	0,0	0,0	0,0	0,0	0,0	0,0	1,1	1,2	0,0	0,0	0,0	0,0
Andina Sur	203.978	216.260	0	0	7.079	6.717	913	1.166	5.792	2.864	167.046	173.387	23.148	32.126
Cve%	4,2	6,1	0,0	0,0	0,0	0,0	0,0	0,0	0,0	0,0	5,2	7,6	0,0	0,0
Orinoquía	7.908	6.296	0	0	0	0	0	0	0	0	0	40	7.908	6.256
Cve%	16,1	3,9	0,0	0,0	0,0	0,0	0,0	0,0	0,0	0,0	0,0	0,0	16,1	3,9

Fuente: DANE - ESAG

Los coeficientes de variación estimados iguales a cero (0), se presentan debido a que para este dominio las fuentes que reportaron sacrificio pertenecen al estrato de inclusión forzosa.