

Encuesta de Transporte Urbano de Pasajeros (ETUP)

II Trimestre de 2021^P

Gráfico 1. Variación anual, bienal y trimestral de los vehículos afiliados, en servicio y del número de pasajeros transportados
8 áreas metropolitanas y 15 ciudades
II Trimestre de 2021 ^P

Variable	Variaciones (%) anuales	Variaciones (%) bienales	Variaciones (%) trimestrales
	II trim 2021/II trim 2020	II trim 2021/II trim 2019	II trim 2021/I trim 2021
Promedio vehículos afiliados	-1,5	-3,2	-1,7
Promedio vehículos afiliados SITM	11,3	9,5	1,6
Promedio vehículos afiliados tradicional	-7,9	-9,6	-3,5
Promedio vehículos en servicio total	24,9	-17,6	-3,9
Promedio vehículos en servicio SITM	6,2	-3,1	-1,6
Promedio vehículos en servicio tradicional	43,4	-25,8	-5,5
Pasajeros Transportados totales	85,7	-51,5	-13,0
Pasajeros Transportados SITM	80,7	-54,3	-16,8
Pasajeros Transportados sistema tradicional	92,1	-47,8	-8,1

Fuente: DANE, ETUP.

^P Cifra provisional

- Introducción
- Resultados generales
- Comportamiento en áreas metropolitanas

- Indicador de productividad
- Medidas de calidad
- Ficha metodológica
- Glosario

INTRODUCCIÓN

El Departamento Administrativo Nacional de Estadística –DANE–, viene realizando desde 1965, la Encuesta de Transporte Urbano de Pasajeros –ETUP–, con el fin de obtener información estadística relacionada con este medio de transporte público. Hasta el 2006 se desarrolló en 23 ciudades capitales analizando el transporte público municipal prestado en el perímetro urbano.

Actualmente la cobertura abarca 8 áreas metropolitanas (Barranquilla, Bogotá, Bucaramanga, Cali, Cúcuta, Manizales, Medellín, Pereira) y 15 ciudades del país. Mensualmente se recolecta y consolida información por tipo de vehículo y nivel de servicio; en lo referente al parque automotor se recoge información sobre viajes recorridos, kilómetros recorridos, pasajeros movilizados y tarifa diaria vigente.

Las variables principales de la encuesta son el parque automotor y el número de pasajeros transportados por las empresas legalmente constituidas, que prestan el servicio de transporte y que tienen asociado el pago de una tarifa cuyo valor es determinado por las autoridades competentes (Secretaría de Tránsito y Transporte) en cada uno de los municipios.

1. RESULTADOS GENERALES

1.1. Variaciones anuales, bienales y trimestrales SITM¹

Para los sistemas de transporte masivo, en el segundo trimestre de 2021, se presentó una variación anual de 6,2% en los vehículos en servicio y de 80,7% en los pasajeros transportados, en relación con el segundo trimestre de 2020.

En relación con las variaciones bienales, en el segundo trimestre de 2021 los vehículos en servicio presentaron una disminución de 3,1% mientras los pasajeros transportados disminuyeron 54,3%, en comparación con el segundo trimestre de 2019.

En las comparaciones trimestrales, para el segundo trimestre de 2021 se presentó una disminución de 1,6% en los vehículos en servicio y de 16,8% en los pasajeros transportados, en comparación con el primer trimestre de 2021.

Tabla 1. Variaciones anuales, bienales y trimestrales de vehículos en servicio y pasajeros transportados
Sistemas integrales de transporte masivo

Movimiento de Sistemas Integrados de Transporte Masivo	Variaciones anuales		Variaciones bienales		Variaciones trimestrales	
	II trim 2021/II trim 2020		II trim 2021/II trim 2019		II trim 2021/I trim 2021	
	Vehículos en servicio	Pasajeros transportados	Vehículos en servicio	Pasajeros transportados	Vehículos en servicio	Pasajeros transportados
Total SITM, Metro y Cable	6,2	80,7	-3,1	-54,3	-1,6	-16,8
Transmetro (Barranquilla)	9,1	49,2	-25,3	-69,1	0,0	-32,8
SITM* (Bogotá)	10,7	82,7	3,8	-53,9	1,4	-13,6
Metrolínea (Bucaramanga)	23,6	22,7	-25,7	-65,4	6,7	-15,4
Mio (Cali)	-53,0	-37,9	-55,4	-83,0	-48,5	-65,1
Transcaribe (Cartagena)	-30,9	287,8	-34,7	-71,4	-14,8	-40,7
Cable (Manizales)	0,0	155,1	0,0	-47,8	0,0	-25,6
SITVA** (Medellín)	13,6	115,8	0,0	-42,6	3,0	-10,2
Megabús (Pereira)	22,6	48,4	-37,2	-60,3	-23,5	-32,1

Fuente: DANE, ETUP.

^P Cifra provisional

¹ Sistemas Integrales de Transporte Masivo

1.2. Variaciones anuales, bienales y trimestrales transporte tradicional²

Para el sistema de transporte tradicional, en el segundo trimestre de 2021, se presentó una variación anual de 43,4% en los vehículos en servicio y de 92,1% en los pasajeros transportados, en relación con el segundo trimestre de 2020.

En relación con las variaciones bienales, en el segundo trimestre de 2021 los vehículos en servicio presentaron una disminución de 25,8% mientras los pasajeros transportados disminuyeron 47,8%, en comparación con el segundo trimestre de 2019.

En las comparaciones trimestrales, para el segundo trimestre de 2021 se presentó una disminución de 5,5% en los vehículos en servicio y de 8,1% en los pasajeros transportados, en comparación con el primer trimestre de 2021.

Tabla 2. Variaciones anuales, bienales y trimestrales de vehículos en servicio y pasajeros transportados
Sistemas de transporte tradicional

SISTEMA DE TRANSPORTE TRADICIONAL	Variaciones anuales		Variaciones bienales		Variaciones trimestrales	
	II trim 2021/II trim 2020		II trim 2021/II trim 2019		II trim 2021/I trim 2021	
	Vehículos en servicio	Pasajeros transportados	Vehículos en servicio	Pasajeros transportados	Vehículos en servicio	Pasajeros transportados
Total transporte tradicional	43,4	92,1	-25,8	-47,8	-5,5	-8,1
Buses	32,6	73,3	-20,1	-45,8	-7,2	-8,9
Busetas	58,6	112,7	-27,3	-51,1	-3,4	-6,6
Microbuses - colectivos	38,9	90,9	-28,3	-45,8	-6,1	-8,8

Fuente: DANE, ETUP.

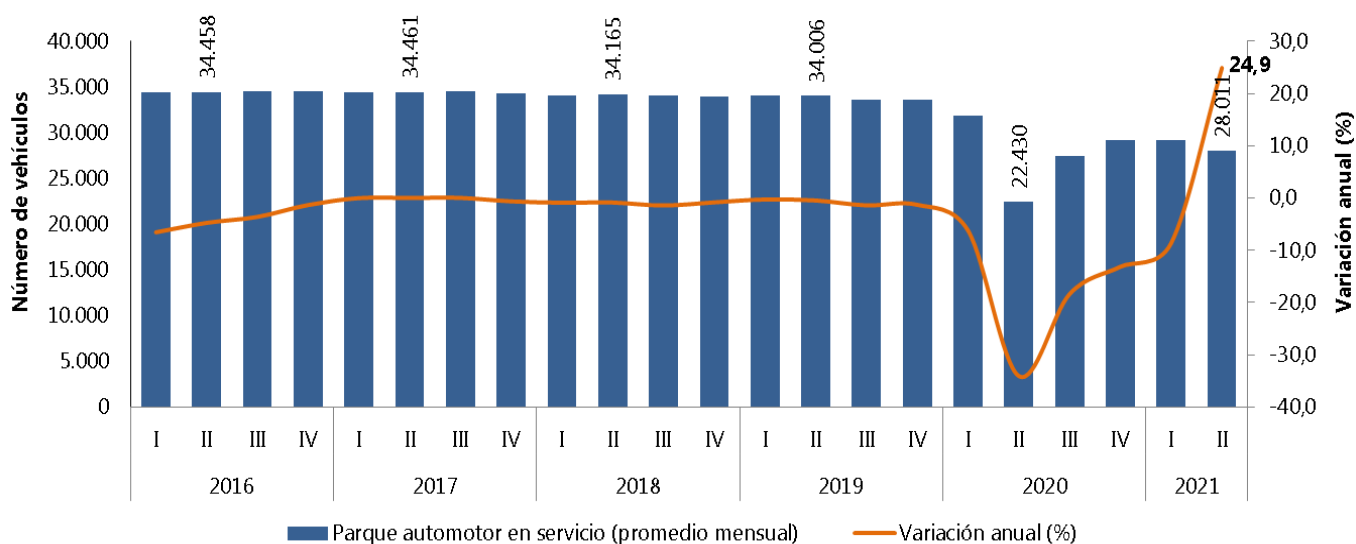
^P Cifra provisional

² Compuesto por buses, busetas, microbuses y colectivos

1.3. Evolución general de las principales variables

Durante el segundo trimestre de 2021, abril - junio, el parque automotor para el transporte urbano de pasajeros en las áreas de cobertura contó en promedio con 28.011 vehículos en servicio por mes, lo que representó un incremento de 24,9% con respecto al mismo trimestre de 2020. Por su parte, se transportaron 454.995 miles de pasajeros, lo que significó un aumento de 85,7% en comparación con el segundo trimestre de 2020 (Gráfico 2 y 3, anexo 1).

Gráfico 2. Parque automotor en servicio (número de vehículos - variación anual)
8 áreas metropolitanas y 15 ciudades
2016 (I Trimestre) – 2021^P (II Trimestre)

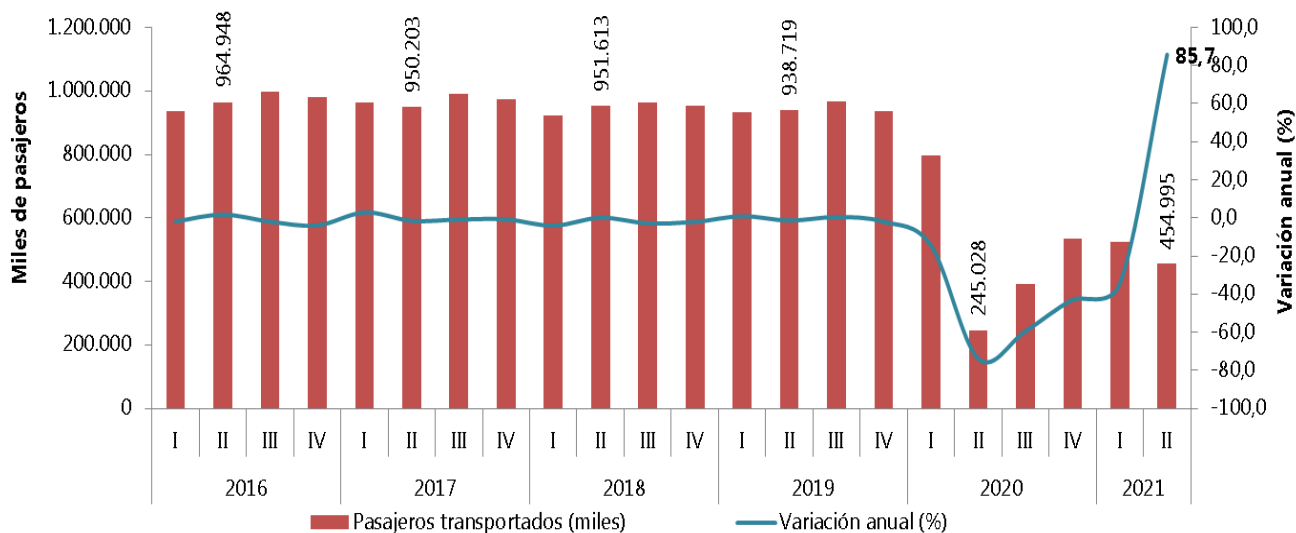


Fuente: DANE, ETUP.

^P Cifra provisional

Nota: La diferencia en el cálculo de las variables obedece al sistema de aproximación en el nivel de dígitos trabajados.

Gráfico 3. Número de pasajeros transportados (miles de pasajeros - variación anual)
8 áreas metropolitanas y 15 ciudades
2016 (I Trimestre) – 2021^P (II Trimestre)



Fuente: DANE, ETUP.

^P Cifra provisional

En el trimestre abril - junio de 2021, el 57,6% del parque automotor en servicio en el área de cobertura correspondió al transporte tradicional y 42,4% a los sistemas integrados de transporte masivo (SITM)³.

En términos de utilización del servicio, 45,7% de los pasajeros se movilizaron en el sistema de transporte tradicional y 54,3% en los sistemas integrados de transporte masivo. La mayor participación del SITM en el total de pasajeros transportados la registró Bogotá con el 36,1% del total de los usuarios, seguido de Medellín con el 14,2% (Gráfico 4 y cuadro 1).

Nota: La diferencia en el cálculo de las variables obedece al sistema de aproximación en el nivel de dígitos trabajados.

³ SITM de Bogotá, SITM de Medellín, MIO de Cali, Metrolínea de Bucaramanga, Transmetro de Barranquilla, Megabús de Pereira y el Cable de Manizales.

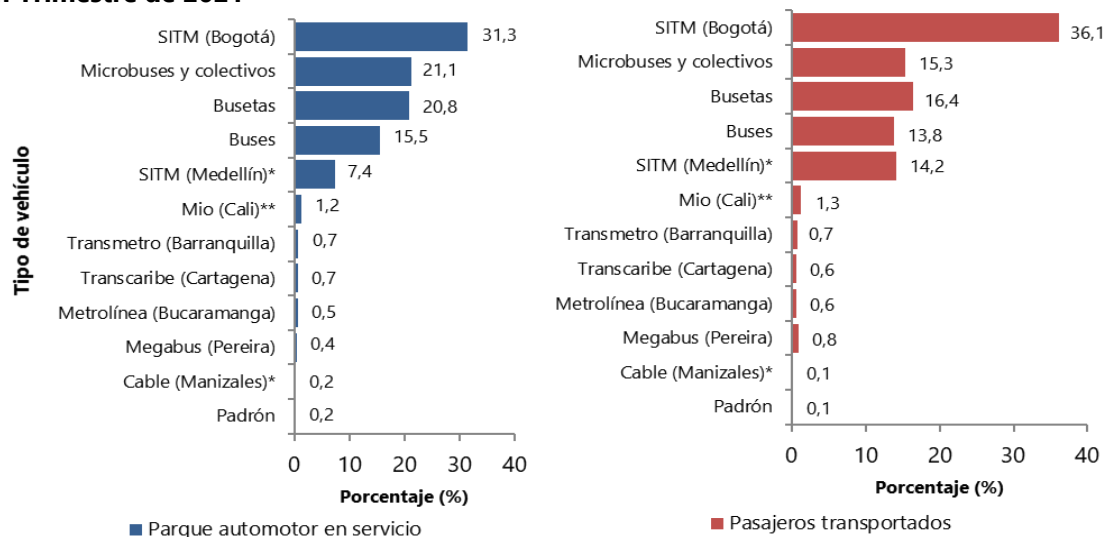
Cuadro 1. Resultados de la Encuesta de Transporte Urbano de Pasajeros – ETUP
II Trimestre (2020 – 2021) ^P

Tipo de vehículo	Variables	II Trimestre 2020	II Trimestre 2021 ^P	Variación porcentual anual
Total	Promedio mensual de vehículos afiliados	38.299	37.726	-1,5
	Promedio mensual de vehículos en servicio	22.430	28.011	24,9
	Total trimestre pasajeros transportados (miles)	245.028	454.995	85,7
Tradicional	Promedio mensual de vehículos afiliados	25.508	23.495	-7,9
	Promedio mensual de vehículos en servicio	11.253	16.136	43,4
	Total trimestre pasajeros transportados (miles)	108.169	207.741	92,1
Masivo	Promedio mensual de vehículos afiliados	12.791	14.232	11,3
	Promedio mensual de vehículos en servicio	11.177	11.874	6,2
	Total trimestre pasajeros transportados (miles)	136.859	247.254	80,7

Fuente: DANE, ETUP.

^P Cifra provisional

Gráfico 4. Distribución porcentual del parque automotor en servicio y pasajeros transportados
II Trimestre de 2021 ^P



Fuente: DANE, ETUP.

^P Cifra provisional

*Incluye SITM, metro, cable y tranvía.

** Incluye SITM y cable

Nota: La diferencia en el cálculo de las variables obedece al sistema de aproximación en el nivel de dígitos trabajados.

En el segundo trimestre de 2021, los sistemas integrados de transporte masivo que presentaron el mayor incremento en el parque automotor en servicio fueron el área Metropolitana de Bucaramanga y el área Metropolitana de Pereira con 23,6% y 22,6% respectivamente. Por su parte, el total de pasajeros transportados presentó las mayores variaciones en la ciudad de Cartagena con 287,8% y el área Metropolitana de Manizales 155,1% respectivamente frente al mismo trimestre de 2020 (Anexo 3.1).

En el segundo trimestre de 2021, en el transporte tradicional, las busetas fueron el tipo de vehículo que registró el mayor incremento en el parque automotor en servicio (58,6%) y en el número de pasajeros transportados (112,7%), comparado con el mismo trimestre de 2020.

2. COMPORTAMIENTO EN ÁREAS METROPOLITANAS

2.1 Transporte urbano área metropolitana de Bogotá⁴

2.1.1 Variación anual

En el segundo trimestre de 2021, el SITM de Bogotá contó con un parque automotor en servicio de 8.778 vehículos en promedio mensual, con un aumento de 10,7% con respecto al mismo trimestre de 2020. De igual forma, transportó 164.419 miles de pasajeros, correspondiente al 79,5% de los usuarios en el área metropolitana; comparado con el mismo trimestre del año anterior presentó un incremento de 82,7% en el número de pasajeros transportados por el sistema. El SITM zonal y complementario registró el mayor incremento en el número de pasajeros transportados (117,0%) (Cuadro 2).

⁴ Área Metropolitana de Bogotá: Bogotá y los municipios de Cundinamarca (Cajicá, Cota, Chía, Funza, Gachancipá, Madrid, Mosquera, Sibate, Soacha, Tabio, Tenjo, Tocancipá y Zipaquirá)

Cuadro 2. Parque automotor y pasajeros en el A.M. de Bogotá
II Trimestre (2020 - 2021) ^P

Tipo de Vehículo	Promedio mensual de vehículos afiliados			Promedio mensual de vehículos en servicio			Total pasajeros transportados (miles)		
	2020	2021 ^P	Variación %	2020	2021 ^P	Variación %	2020	2021 ^P	Variación %
Área Metropolitana de Bogotá	14.688	14.443	-1,7	11.208	12.315	9,9	116.887	206.833	77,0
SITM Alimentador	837	948	13,3	699	807	15,4	17.696	27.475	55,3
SITM Padrón*	261	273	4,6	259	220	-15,1			
SITM Troncal	1.888	2.085	10,4	1.744	1.788	2,5	36.633	59.650	62,8
SITM Cable	163	163	0,0	138	159	15,3	682	1.365	100,1
SITM Zonal y complementario**	5.146	6.214	20,8	5.092	5.805	14,0	34.982	75.928	117,0
Buses	1.917	1.278	-33,3	968	911	-5,9	8.329	12.228	46,8
Busetas	1.047	701	-33,1	459	442	-3,7	4.983	5.873	17,9
Microbuses-Colectivos	3.430	2.781	-18,9	1.849	2.183	18,1	13.582	24.313	79,0

Fuente: DANE, ETUP.

^P Cifra provisional

* Los pasajeros movilizados en padrón no se desagregan debido a que por efecto de la operación del sistema se encuentran contabilizados en troncal.

** Los pasajeros transportados se contabilizan cada vez que el usuario ingresa al sistema usando la tarjeta, por lo tanto, el número de pasajeros incluye transbordos.

2.1.2 Variación Año Corrido

En el periodo enero - junio 2021, el SITM de Bogotá contó con un parque automotor en servicio de 8.716 vehículos en promedio por mes, con un aumento de 10,2%.

El transporte masivo movilizó 354.813 miles de pasajeros, el 79,0% de los usuarios del área metropolitana, esto equivale a una disminución de 8,9% en el número de pasajeros, con respecto al mismo periodo de 2020.

Cuadro 3. Parque automotor y pasajeros en el A.M. de Bogotá
Año corrido a junio (2020 - 2021) ^P

Tipo de Vehículo	Promedio mensual de vehículos afiliados			Promedio mensual de vehículos en servicio			Total pasajeros transportados Miles		
	2020	2021 ^P	Variación %	2020	2021 ^P	Variación %	2020	2021 ^P	Variación %
Área Metropolitana de Bogotá	14.685	14.757	0,5	12.095	12.639	4,5	495.059	448.881	-9,3
SITM Alimentador	824	939	14,0	718	788	9,7	74.506	66.174	-11,2
SITM Padrón*	261	273	4,6	259	226	-12,7			
SITM Troncal	1.849	2.086	12,8	1.689	1.836	8,7	187.735	141.750	-24,5
SITM Cable	163	163	0,0	149	159	7,1	2.323	3.049	31,2
SITM Zonal y complementario**	5.155	6.143	19,2	5.094	5.707	12,0	124.955	143.841	15,1
Buses	1.924	1.427	-25,8	1.260	1.066	-15,4	35.552	27.445	-22,8
Busetas	1.070	757	-29,2	641	494	-22,9	18.990	12.950	-31,8
Microbuses-Colectivos	3.440	2.969	-13,7	2.285	2.363	3,4	50.998	53.673	5,2

Fuente: DANE, ETUP.

^P Cifra provisional

* Los pasajeros movilizados en padrón no se desagregan debido a que por efecto de la operación del sistema se encuentran contabilizados en troncal.** Los pasajeros transportados se contabilizan cada vez que el usuario ingresa al sistema usando la tarjeta, por lo tanto, el número de pasajeros incluye transbordos.

2.1.3 Variación doce meses

En los últimos doce meses hasta junio, el SITM de Bogotá contó con un parque automotor en servicio de 8.530 vehículos en promedio por mes, con un aumento de 6,8% con respecto al mismo periodo del año 2020, y transportó 689.812 miles de pasajeros, correspondiente al 77,5% de los usuarios en el área metropolitana (Anexo 3.3).

**Cuadro 4. Parque automotor y pasajeros en el A.M. de Bogotá
Acumulado doce meses a junio (2020 - 2021) ^P**

Tipo de Vehículo	Promedio mensual de vehículos afiliados			Promedio mensual de vehículos en servicio			Total pasajeros transportados (miles)		
	2020	2021 ^P	Variación %	2020	2021 ^P	Variación %	2020	2021 ^P	Variación %
Área Metropolitana de Bogotá	14.737	14.880	1,0	12.771	12.826	0,4	1.395.803	890.165	-36,2
SITM Alimentador	817	896	9,7	749	786	4,8	217.962	138.971	-36,2
SITM Padrón*	261	268	2,7	259	243	-6,3			
SITM Troncal	1.835	2.075	13,1	1.698	1.887	11,1	543.706	289.789	-46,7
SITM Cable***	163	163	0,0	154	160	3,4	6.344	5.825	-8,2
SITM Zonal y complementario**	5.168	5.848	13,2	5.127	5.455	6,4	337.790	255.227	-24,4
Buses	1.933	1.630	-15,7	1.436	1.252	-12,8	101.018	61.426	-39,2
Busetas	1.095	849	-22,5	748	561	-25,0	52.470	29.113	-44,5
Microbuses-Colectivos	3.466	3.153	-9,0	2.600	2.484	-4,5	136.512	109.814	-19,6

Fuente: DANE, ETUP.

^P Cifra provisional

* Los pasajeros movilizados en padrón no se desagregan debido a que por efecto de la operación del sistema se encuentran contabilizados en troncal.

** Los pasajeros transportados se contabilizan cada vez que el usuario ingresa al sistema usando la tarjeta, por lo tanto, el número de pasajeros incluye transbordos.

*** TransMiCable fue inaugurado el 27 de diciembre de 2018 e inició operaciones el 29 de diciembre del mismo año.

2.2 Transporte urbano área metropolitana de Pereira⁵

2.2.1. Variación anual

En el segundo trimestre de 2021, el Sistema Megabús del área metropolitana de Pereira, contó con un promedio mensual de 119 vehículos en servicio, presentando un incremento de 22,6% con respecto al mismo trimestre de 2020. De igual forma, transportó 3.850 miles de

⁵ Los municipios que componen esta área metropolitana son: Dosquebradas y Pereira. El sistema integrado de transporte masivo de la ciudad de Pereira, Megabús, cuenta con tres rutas troncales. Adicionalmente, tiene tres servicios de buses alimentadores.

pasajeros, equivalentes al 40,0% de los usuarios movilizados en el área metropolitana, lo que significó un aumento de 48,4% en el número de pasajeros transportados (Anexo 3.1).

Los buses troncales en servicio transportaron 1.971 miles de usuarios, correspondientes al 20,5% del total de pasajeros movilizados en el área metropolitana. Por su parte, los buses alimentadores en servicio presentaron un incremento en el número de pasajeros transportados (54,3%) (Anexo 3.1).

Cuadro 5. Parque automotor y pasajeros en el A.M. de Pereira
II Trimestre (2020 - 2021) ^P

Tipo de Vehículo	Promedio mensual de vehículos afiliados			Promedio mensual de vehículos en servicio			Total pasajeros transportados (miles)		
	2020	2021 ^P	Variación %	2020	2021 ^P	Variación %	2020	2021 ^P	Variación %
Área Metropolitana de Pereira	839	826	-1,6	325	530	63,0	4.896	9.621	96,5
SITM Alimentador	163	163	0,0	80	99	23,3	1.218	1.879	54,3
SITM Troncal	47	47	0,0	17	21	19,2	1.377	1.971	43,1
Busetas	629	616	-2,1	228	410	80,2	2.301	5.771	150,8

Fuente: DANE, ETUP.

^P Cifra provisional

Nota: La diferencia en el cálculo de las variables obedece al sistema de aproximación en el nivel de dígitos trabajados.

2.2.2. Variación año corrido

En el periodo enero - junio 2021, el sistema de transporte urbano Megabús en el área metropolitana de Pereira, contó con un parque automotor en servicio de 138 vehículos en promedio cada mes, aumentando 5,5% con respecto al periodo enero - junio 2020. De igual forma, transportó 9.523 miles de pasajeros, lo que equivale al 44,7% de los usuarios en el área metropolitana. Comparado con el mismo periodo del año anterior presentó una disminución de 14,2% en el número de pasajeros transportados por el sistema (Anexo 3.2).

Cuadro 6. Parque automotor y pasajeros en el A.M. de Pereira
Año corrido a junio (2020 - 2021) ^P

Tipo de Vehículo	Promedio mensual de vehículos afiliados			Promedio mensual de vehículos en servicio			Total pasajeros transportados Miles		
	2020	2021 ^P	Variación %	2020	2021 ^P	Variación %	2020	2021 ^P	Variación %
Área Metropolitana de Pereira	843	825	-2,1	475	552	16,1	20.851	21.312	2,2
SITM Alimentador	163	163	0,0	104	111	6,7	5.237	4.565	-12,8
SITM Troncal	47	47	0,0	26	26	0,6	5.857	4.958	-15,4
Busetas	633	615	-2,8	345	414	20,1	9.757	11.789	20,8

Fuente: DANE, ETUP.

^P Cifra provisional

2.2.3. Variación doce meses

Durante los últimos doce meses a junio de 2021, el sistema de transporte urbano Megabús en el área metropolitana de Pereira, contó con un parque automotor en servicio de 139 vehículos en promedio cada mes, disminuyendo 12,8% con respecto al mismo periodo del año 2020. De igual forma, transportó 19.384 miles de pasajeros, lo que equivale al 46,0% de los usuarios en el área metropolitana. (Anexo 3.3).

Cuadro 7. Parque automotor y pasajeros en el A.M. de Pereira
Acumulado doce meses a junio (2020 - 2021) ^P

Tipo de Vehículo	Promedio mensual de vehículos afiliados			Promedio mensual de vehículos en servicio			Total pasajeros transportados (miles)		
	2020	2021 ^P	Variación %	2020	2021 ^P	Variación %	2020	2021 ^P	Variación %
Área Metropolitana de Pereira	844	826	-2,2	584	542	-7,2	59.609	42.097	-29,4
SITM Alimentador	163	163	0,0	126	111	-12,0	14.858	9.210	-38,0
SITM Troncal	47	47	0,0	34	28	-15,9	16.692	10.174	-39,0
Busetas	634	616	-3,0	425	403	-5,1	28.059	22.713	-19,1

Fuente: DANE, ETUP.

^P Cifra provisional

Nota: La diferencia en el cálculo de las variables obedece al sistema de aproximación en el nivel de dígitos trabajados.

2.3. Transporte urbano área metropolitana de Cali⁶

2.3.1. Variación anual

En el segundo trimestre de 2021, abril - junio, el sistema de transporte masivo MIO* contó con un parque automotor en servicio de 337 vehículos en promedio por mes, 53,0% menos que en abril - junio 2020. De igual forma, el sistema transportó 5.758 miles de pasajeros, equivalentes al 58,7% de los usuarios en el área metropolitana. Comparado con el segundo trimestre de 2020, se presentó una disminución de 37,9% en el número de pasajeros transportados por el sistema (Anexo 3.1).

Los buses troncales transportaron 2.750 miles de pasajeros, correspondiente al 28,0% del total de pasajeros movilizados en el área metropolitana, lo que significó una disminución de 45,5% en el número de usuarios transportados en este tipo de vehículo.

⁶ Los municipios que componen esta área metropolitana son: Cali, Jamundí, Palmira y Yumbo.

* Contempla el MIO cable

Cuadro 8. Parque automotor y pasajeros en el A.M. de Cali
II Trimestre (2020 - 2021) ^P

Tipo de Vehículo	Promedio mensual de vehículos afiliados			Promedio mensual de vehículos en servicio			Total pasajeros transportados (miles)		
	2020	2021 ^P	Variación %	2020	2021 ^P	Variación %	2020	2021 ^P	Variación %
Área Metropolitana de Cali	1.992	1.959	-1,7	910	648	-28,8	11.023	9.814	-11,0
SITM Alimentador	243	247	1,6	155	69	-55,6	1.555	766	-50,7
SITM Padrón y Complem. naranja*	523	522	-0,2	380	165	-56,6	2.488	2.082	-16,3
SITM Troncal	199	200	0,5	132	53	-59,5	5.045	2.750	-45,5
SITM Cable	60	60	0,0	50	50	0,0	177	161	-9,4
Busetas	312	305	-2,4	83	122	47,6	392	1.654	322,3
Microbuses-Colectivos	655	625	-4,6	111	189	70,6	1.366	2.402	75,8

Fuente: DANE, ETUP.

* Corresponde a los vehículos afiliados, en servicio y a los pasajeros movilizados en padrones y complementarios naranja, ya que por la dinámica del sistema no es posible desagregar esta información. Se aclara que desde el mes de junio de 2014, los vehículos complementarios naranja que hacían parte del SITM y operaban gratuitamente fueron retirados por culminación del contrato con la entidad.

^P Cifra provisional

Nota: La diferencia en el cálculo de las variables obedece al sistema de aproximación en el nivel de dígitos trabajados.

2.3.2. Variación año corrido

En el periodo enero - junio 2021, el sistema de transporte masivo MIO* contó con un promedio mensual de 496 vehículos en servicio, presentando una disminución de 32,3% con respecto al período enero-junio 2020. De igual forma, transportó 22.274 miles de pasajeros, equivalentes al 69,8% de los usuarios movilizados en el área metropolitana, lo que significó una disminución de 39,1% en el número de pasajeros transportados (Anexo 3.2).

Cuadro 9. Parque automotor y pasajeros en el A.M. de Cali
Año corrido a junio (2020 - 2021) ^P

Tipo de Vehículo	Promedio mensual de vehículos afiliados			Promedio mensual de vehículos en servicio			Total pasajeros transportados Miles		
	2020	2021 ^P	Variación %	2020	2021 ^P	Variación %	2020	2021 ^P	Variación %
Área Metropolitana de Cali	1.992	1.967	-1,3	1.123	865	-23,0	49.033	31.926	-34,9
SITM Alimentador	243	246	1,2	158	96	-38,9	5.308	3.096	-41,7
SITM Padrón y Complem. naranja*	523	522	-0,2	389	243	-37,6	9.225	5.869	-36,4
SITM Troncal	199	200	0,5	136	107	-21,5	21.653	12.800	-40,9
SITM Cable	60	60	0,0	50	50	0,0	418	509	21,8
Busetas	312	306	-1,9	155	135	-13,1	4.467	3.632	-18,7
Microbuses-Colectivos	655	633	-3,4	235	234	-0,6	7.962	6.021	-24,4

Fuente: DANE, ETUP.

* Corresponde a los vehículos afiliados, en servicio y a los pasajeros movilizados en padrones y complementarios naranja, ya que por la dinámica del sistema no es posible desagregar esta información. Se aclara que desde el mes de junio de 2014, los vehículos complementarios naranja que hacían parte del SITM y operaban gratuitamente fueron retirados por culminación del contrato con la entidad.

^P Cifra provisional

2.2.1. Variación doce meses

Durante los últimos doce meses a junio de 2021, el sistema de transporte masivo MIO* contó con un promedio mensual de 597 vehículos en servicio, presentando una disminución de 21,0% con respecto al mismo periodo de 2020. De igual forma, transportó 52.354 miles de pasajeros, equivalentes al 72,1% de los usuarios movilizados en el área metropolitana, lo que significó una disminución de 49,7% en el número de pasajeros transportados (Anexo 3.3).

Cuadro 10. Parque automotor y pasajeros en el A.M. de Cali
Acumulado doce meses a junio (2020 - 2021) ^P

Tipo de Vehículo	Promedio mensual de vehículos afiliados			Promedio mensual de vehículos en servicio			Total pasajeros transportados (miles)		
	2020	2021 ^P	Variación %	2020	2021 ^P	Variación %	2020	2021 ^P	Variación %
Área Metropolitana de Cali	1.998	1.979	-1,0	1.268	995	-21,6	141.598	72.624	-48,7
SITM Alimentador	233	245	5,0	156	115	-25,9	14.910	7.202	-51,7
SITM Padrón y Complem. naranja*	523	523	-0,1	405	297	-26,7	25.667	13.023	-49,3
SITM Troncal	199	200	0,4	145	135	-7,1	62.330	30.975	-50,3
SITM Cable	60	60	0,0	50	50	0,0	1.273	1.154	-9,3
Busetas	314	308	-2,0	197	141	-28,3	14.064	7.099	-49,5
Microbuses-Colectivos	669	644	-3,8	316	257	-18,7	23.354	13.171	-43,6

Fuente: DANE, ETUP.

* Corresponde a los vehículos afiliados, en servicio y a los pasajeros movilizados en padrones y complementarios naranja, ya que por la dinámica del sistema no es posible desagregar esta información. Se aclara que, desde el mes de junio de 2014, los vehículos complementarios naranja que hacían parte del SITM y operaban gratuitamente fueron retirados por culminación del contrato con la entidad.

^P Cifra provisional

Nota: La diferencia en el cálculo de las variables obedece al sistema de aproximación en el nivel de dígitos trabajados.

2.3. Transporte urbano área metropolitana de Medellín⁷

2.3.1. Variación anual

En el segundo trimestre de 2021, el Sistema Integrado de Transporte del Valle de Aburrá (SITVA), que comprende el SITM, el metro, el cable y el tranvía de Ayacucho, contó con un promedio mensual de 2.061 vehículos en servicio, presentando un incremento de 13,6% con respecto al mismo trimestre de 2020. De igual forma, transportó 64.404 miles de pasajeros,

⁷ Los municipios que componen esta área metropolitana son: Barbosa, Bello, Caldas, Copacabana, Envigado, Girardota, Itagüí, La Estrella, Medellín y Sabaneta.

equivalentes al 62,7% de los usuarios movilizados en el área metropolitana, lo que significó un incremento de 115,8% en el número de pasajeros transportados (Anexo 3.1).

En este trimestre, los vagones en servicio del Metro transportaron el 29,0% del total de pasajeros movilizados en el área.

Cuadro 11. Parque automotor y pasajeros en el A.M. de Medellín
II Trimestre (2020 - 2021) ^P

Tipo de Vehículo	Promedio mensual de vehículos afiliados			Promedio mensual de vehículos en servicio			Total pasajeros transportados (miles)		
	2020	2021 ^P	Variación %	2020	2021 ^P	Variación %	2020	2021 ^P	Variación %
Área Metropolitana de Medellín	5.918	5.925	0,1	4.048	4.923	21,6	51.178	102.748	100,8
Metro*	240	240	0,0	192	192	0,0	12.552	29.746	137,0
SITM	1.752	1.788	2,0	1.354	1.559	15,1	15.586	31.324	101,0
Cable*	364	364	0,0	258	300	16,3	1.111	2.253	102,7
Tranvía de Ayacucho	12	12	0,0	10	10	0,0	598	1.081	80,6
Buses	1.611	1.604	-0,4	1.018	1.270	24,8	9.636	17.301	79,5
Busetas	1.154	1.151	-0,3	724	927	28,0	7.076	13.222	86,8
Microbuses-Colectivos	742	721	-2,9	450	621	37,9	4.373	7.369	68,5
Padrón	43	46	7,0	42	45	7,1	245	453	84,4

Fuente: DANE, ETUP.

^p Cifra provisional

* Para el Cable los vehículos en servicio hacen referencia a las góndolas en uso y para el Metro a los vagones.

Nota: La diferencia en el cálculo de las variables obedece al sistema de aproximación en el nivel de dígitos trabajados.

2.3.2. Variación año corrido

En el periodo enero-junio 2021, el SITVA de Medellín contó con un promedio mensual de 2.030 vehículos en servicio, presentando un incremento de 4,6% con respecto al mismo periodo de 2020. De igual forma, transportó 136.162 miles de pasajeros, equivalentes al 63,2% de los usuarios movilizados en el área metropolitana, lo que significó un aumento de 3,1% en el número de pasajeros transportados (Anexo 3.2). (Cuadro 12)

Cuadro 12. Parque automotor y pasajeros en el A.M. de Medellín
Año corrido a junio (2020 - 2021) ^P

Tipo de Vehículo	Promedio mensual de vehículos afiliados			Promedio mensual de vehículos en servicio			Total pasajeros transportados Miles		
	2020	2021 ^P	Variación %	2020	2021 ^P	Variación %	2020	2021 ^P	Variación %
Área Metropolitana de Medellín	5.921	5.904	-0,3	4.606	4.908	6,6	208.821	215.590	3,2
Metro*	240	240	0,0	192	192	0,0	62.335	62.793	0,7
SITM	1.755	1.756	0,0	1.455	1.529	5,1	62.088	65.748	5,9
Cable*	364	364	0,0	283	299	5,6	4.866	5.043	3,6
Tranvía de Ayacucho	12	12	0,0	10	10	0,0	2.818	2.578	-8,5
Buses	1.609	1.611	0,1	1.178	1.279	8,6	34.597	35.551	2,8
Busetas	1.153	1.152	-0,1	885	929	4,9	26.427	27.380	3,6
Microbuses-Colectivos	743	724	-2,6	558	625	12,0	14.797	15.547	5,1
Padrón	45	46	2,6	44	45	2,7	891	950	6,5

Fuente: DANE, ETUP.

^P Cifra provisional

* Para el Cable los vehículos en servicio hacen referencia a las góndolas en uso y para el Metro a los vagones.

Nota: La diferencia en el cálculo de las variables obedece al sistema de aproximación en el nivel de dígitos trabajados.

2.3.3. Variación doce meses

En los últimos doce meses a junio de 2021, el SITVA de Medellín contó con un promedio mensual de 2.009 vehículos en servicio, presentando una disminución de 0,6% con respecto al mismo periodo de 2020. De igual forma, transportó 253.382 miles de pasajeros, equivalentes al 61,8% de los usuarios movilizados en el área metropolitana, lo que significó una disminución de 32,0% en el número de pasajeros transportados (Anexo 3.3).

En el periodo julio de 2020 a junio de 2021, los vagones en servicio del Metro transportaron el 28,2% del total de pasajeros movilizados en el área. El Metro registró un aumento en el promedio mensual de vehículos (vagones) en servicio de 0,3% y una disminución en el número de pasajeros transportados de 36,2%. (Cuadro 13)

Cuadro 13. Parque automotor y pasajeros en el A.M. de Medellín
Acumulado doce meses a junio (2020 - 2021) ^P

Tipo de Vehículo	Promedio mensual de vehículos afiliados			Promedio mensual de vehículos en servicio			Total pasajeros transportados (miles)		
	2020	2021 ^P	Variación %	2020	2021 ^P	Variación %	2020	2021 ^P	Variación %
Área Metropolitana de Medellín	5.885	5.901	0,3	4.976	4.831	-2,9	581.051	410.135	-29,4
Metro*	240	240	0,0	192	192	0,3	181.534	115.841	-36,2
SITM	1.721	1.746	1,5	1.523	1.513	-0,7	169.558	123.649	-27,1
Cable*	364	364	0,0	296	294	-0,5	13.408	8.984	-33,0
Tranvía de Ayacucho	12	12	0,0	10	10	0,0	8.063	4.909	-39,1
Buses	1.598	1.610	0,8	1.288	1.250	-3,0	93.325	69.846	-25,2
Busetas	1.157	1.155	-0,2	991	913	-7,9	73.258	54.092	-26,2
Microbuses-Colectivos	747	729	-2,4	632	615	-2,6	39.402	30.928	-21,5
Padrón	46	45	-1,3	45	44	-1,1	2.503	1.886	-24,6

Fuente: DANE, ETUP.

^P Cifra provisional

* Para el Cable los vehículos en servicio hacen referencia a las góndolas en uso y para el Metro a los vagones.

Nota: La diferencia en el cálculo de las variables obedece al sistema de aproximación en el nivel de dígitos trabajados.

2.5. Transporte urbano área metropolitana de Manizales⁸

2.5.1. Variación anual

En el segundo trimestre de 2021, el sistema de cable aéreo de Manizales prestó el servicio con 53 góndolas en promedio cada mes. De igual forma, transportó 367 mil pasajeros, lo que equivale al 4,7% de los usuarios en el área metropolitana. Comparado con el segundo trimestre del 2020 presentó un incremento de 155,1% en el número de pasajeros transportados por el sistema (Anexo 3.1).

Cuadro 14 Parque automotor y pasajeros en el A.M. de Manizales
II Trimestre (2020 - 2021) ^P

Tipo de Vehículo	Promedio mensual de vehículos afiliados			Promedio mensual de vehículos en servicio			Total pasajeros transportados (miles)		
	2020	2021 ^P	Variación %	2020	2021 ^P	Variación %	2020	2021 ^P	Variación %
Área Metropolitana de Manizales	1.037	992	-4,3	444	832	87,3	2.684	7.740	188,4
Cable	57	57	0,0	53	53	0,0	144	367	155,1
Buses	172	172	0,0	121	145	19,8	368	816	121,9
Busetas	623	578	-7,2	192	473	146,5	1.688	4.743	180,9
Microbuses-Colectivos	185	185	0,0	78	160	105,6	484	1.813	274,9

Fuente: DANE, ETUP.

^P Cifra provisional

⁸ Los municipios que componen esta área metropolitana son: Chinchiná y Manizales.

2.5.2. Variación año corrido

En el periodo enero-junio 2021, el sistema de cable aéreo de Manizales prestó el servicio con 53 góndolas en promedio cada mes. De igual forma, transportó 861 miles de pasajeros, lo que equivale al 5,4% de los usuarios en el área metropolitana. Comparado con el periodo enero-junio 2020 presentó un crecimiento de 2,6% el número de pasajeros transportados por el sistema (Anexo 3.2).

Cuadro 15. Parque automotor y pasajeros en el A.M. de Manizales
Año corrido a junio (2020 - 2021) ^P

Tipo de Vehículo	Promedio mensual de vehículos afiliados			Promedio mensual de vehículos en servicio			Total pasajeros transportados Miles		
	2020	2021 ^P	Variación %	2020	2021 ^P	Variación %	2020	2021 ^P	Variación %
Área Metropolitana de Manizales	1.036	993	-4,1	650	839	29,0	16.462	15.910	-3,4
Cable	57	57	0,0	53	53	-0,6	839	861	2,6
Buses	171	172	0,4	135	145	7,4	2.637	1.659	-37,1
Busetas	622	579	-7,0	344	480	39,5	9.850	9.614	-2,4
Microbuses-Colectivos	185	185	0,0	118	161	36,6	3.137	3.776	20,4

Fuente: DANE, ETUP.

^P Cifra provisional

2.5.1. Variación doce meses

En los últimos doce meses a junio de 2021, el sistema de cable aéreo de Manizales prestó el servicio con 53 góndolas en promedio cada mes. De igual forma, transportó 1.725 miles de pasajeros, lo que equivale al 5,9% de los usuarios en el área metropolitana. Comparado con el mismo periodo de 2020 presentó una disminución de 21,8% el número de pasajeros transportados por el sistema (Anexo 3.3). (Cuadro 16)

**Cuadro 16. Parque automotor y pasajeros en el A.M. de Manizales
Acumulado doce meses a junio (2020 - 2021) ^P**

Tipo de Vehículo	Promedio mensual de vehículos afiliados			Promedio mensual de vehículos en servicio			Total pasajeros transportados (miles)		
	2020	2021 ^P	Variación %	2020	2021 ^P	Variación %	2020	2021 ^P	Variación %
Área Metropolitana de Manizales	1.031	1.011	-2,0	776	795	2,4	48.382	29.422	-39,2
Cable	57	57	0,0	53	53	-0,3	2.208	1.725	-21,8
Buses	168	172	2,3	143	145	0,9	8.598	3.249	-62,2
Busetas	621	597	-3,9	438	440	0,5	29.069	17.821	-38,7
Microbuses-Colectivos	185	185	0,0	142	157	10,6	8.507	6.627	-22,1

Fuente: DANE, ETUP.

^P Cifra provisional

Nota: La diferencia en el cálculo de las variables obedece al sistema de aproximación en el nivel de dígitos trabajados

2.6. Transporte urbano área metropolitana de Bucaramanga⁹

2.6.1. Variación anual

En el segundo trimestre de 2021, el sistema de transporte masivo Metrolínea contó con un promedio mensual de 148 vehículos en servicio, presentando un crecimiento de 23,6% con respecto al mismo trimestre de 2020. De igual forma, transportó 2.630 miles de pasajeros, equivalentes al 36,9% de los usuarios movilizados en el área metropolitana, lo que significó un aumento de 22,7% en el número de pasajeros transportados con respecto al segundo trimestre de 2020 (Anexo 3.1).

Los buses troncales en servicio transportaron 1.074 miles de usuarios, correspondientes al 15,1% del total de pasajeros movilizados en el área, lo que significó un crecimiento de 37,2%, frente al segundo trimestre de 2020.

Los buses alimentadores movilizaron 639 miles de pasajeros, que representan el 9,0% del total de usuarios, lo que significó un crecimiento de 9,1% frente al mismo trimestre del año anterior. Los buses padrones presentaron un aumento en el número de pasajeros transportados de 18,3%. (Cuadro 17)

⁹ Los municipios que componen el área metropolitana son: Bucaramanga, Floridablanca, Girón y Piedecuesta.

**Cuadro 17. Parque automotor y pasajeros en el A.M. de Bucaramanga
II Trimestre (2020 - 2021) ^P**

Tipo de Vehículo	Promedio mensual de vehículos afiliados			Promedio mensual de vehículos en servicio			Total pasajeros transportados (miles)		
	2020	2021 ^P	Variación %	2020	2021 ^P	Variación %	2020	2021 ^P	Variación %
Área Metropolitana de Bucaramanga	1.262	1.244	-1,4	773	1.003	29,8	4.115	7.129	73,3
SITM Alimentador	106	106	0,0	63	66	5,3	586	639	9,1
SITM Padrón	101	101	0,0	45	66	47,8	776	918	18,3
SITM Troncal	29	29	0,0	12	16	29,7	782	1.074	37,2
Buses	57	62	8,8	32	60	88,4	65	371	469,8
Busetas	697	674	-3,3	463	537	15,9	1.309	2.514	92,0
Microbuses-Colectivos	272	272	0,0	158	258	63,3	596	1.614	170,8

Fuente: DANE, ETUP.

^P Cifra provisional

Nota: La diferencia en el cálculo de las variables obedece al sistema de aproximación en el nivel de dígitos trabajados.

2.6.2. Variación año corrido

En el periodo enero-junio 2021, el sistema de transporte masivo Metrolínea contó con un promedio mensual de 144 vehículos en servicio. De igual forma, transportó 5.741 miles de pasajeros, equivalentes al 38,2% de los usuarios movilizados en el área metropolitana, lo que significó una disminución de 33,5% en el número de pasajeros transportados con respecto al mismo periodo 2020 (Anexo 3.2).

**Cuadro 18. Parque automotor y pasajeros en el A.M. de Bucaramanga
Año corrido a junio (2020 - 2021) ^P**

Tipo de Vehículo	Promedio mensual de vehículos afiliados			Promedio mensual de vehículos en servicio			Total pasajeros transportados Miles		
	2020	2021 ^P	Variación %	2020	2021 ^P	Variación %	2020	2021 ^P	Variación %
Área Metropolitana de Bucaramanga	1.264	1.244	-1,6	979	998	1,9	19.361	15.027	-22,4
SITM Alimentador	106	106	0,0	74	66	-11,0	2.145	1.384	-35,5
SITM Padrón	101	101	0,0	63	62	-1,1	3.253	1.980	-39,1
SITM Troncal	29	29	0,0	15	16	5,6	3.234	2.377	-26,5
Buses	57	60	4,4	43	57	32,3	634	738	16,5
Busetas	699	676	-3,3	575	539	-6,2	6.517	5.189	-20,4
Microbuses-Colectivos	272	272	-0,1	210	258	22,9	3.578	3.358	-6,1

Fuente: DANE, ETUP.

^P Cifra provisional

Nota: La diferencia en el cálculo de las variables obedece al sistema de aproximación en el nivel de dígitos trabajados.

2.6.1. Variación doce meses

En los últimos doce meses hasta junio de 2021, el sistema de transporte masivo Metrolínea contó con un promedio mensual de 150 vehículos en servicio, presentando una disminución de 14,0% con respecto al mismo periodo de 2020. De igual forma, transportó 11.800 miles de pasajeros, equivalentes al 40,0% de los usuarios movilizados en el área metropolitana, lo que significó una disminución de 52,2% en el número de pasajeros transportados en relación al periodo de 2020 (Anexo 3.3).

**Cuadro 19. Parque automotor y pasajeros en el A.M. de Bucaramanga
Acumulado doce meses a junio (2020 - 2021) ^P**

Tipo de Vehículo	Promedio mensual de vehículos afiliados			Promedio mensual de vehículos en servicio			Total pasajeros transportados (miles)		
	2020	2021 ^P	Variación %	2020	2021 ^P	Variación %	2020	2021 ^P	Variación %
Área Metropolitana de Bucaramanga	1.277	1.249	-2,2	1.102	1.007	-8,6	59.304	29.506	-50,2
SITM Alimentador	106	106	0,0	81	70	-13,3	6.096	2.925	-52,0
SITM Padrón	101	101	0,0	76	64	-16,1	9.253	3.963	-57,2
SITM Troncal	29	29	0,0	17	16	-8,2	9.359	4.911	-47,5
Buses	57	58	2,2	49	56	13,2	2.026	1.340	-33,9
Busetas	711	683	-3,9	640	544	-15,0	21.183	9.896	-53,3
Microbuses-Colectivos	273	272	-0,5	238	257	7,9	11.387	6.471	-43,2

Fuente: DANE, ETUP.

^P Cifra provisional

Nota: La diferencia en el cálculo de las variables obedece al sistema de aproximación en el nivel de dígitos trabajados.

2.7. Área metropolitana de Barranquilla¹⁰

2.7.1. Variación anual

En el segundo trimestre de 2021, el sistema de transporte urbano Transmetro contó con un parque automotor en servicio de 191 vehículos en promedio cada mes, aumentando 9,1% con respecto al mismo trimestre de 2020. De igual forma, transportó 3.320 miles de pasajeros, lo que equivale al 8,5% de los usuarios en el área metropolitana. Comparado con el segundo trimestre del año anterior presentó un crecimiento de 49,2% en el número de pasajeros transportados por el sistema (Cuadro 20)

¹⁰ Los municipios que componen esta área metropolitana son: Barranquilla, Malambo y Soledad.

**Cuadro 20. Parque automotor y pasajeros en el A.M. de Barranquilla
II Trimestre (2020 - 2021) ^P**

Tipo de Vehículo	Promedio mensual de vehículos afiliados			Promedio mensual de vehículos en servicio			Total pasajeros transportados (miles)		
	2020	2021 ^P	Variación %	2020	2021 ^P	Variación %	2020	2021 ^P	Variación %
Área Metropolitana de Barranquilla	3.422	3.412	-0,3	1.686	2.638	56,4	23.213	38.962	67,8
SITM Alimentador	107	107	0,0	70	74	5,2	*	*	*
SITM Padrón	85	85	0,0	37	43	17,3	2.225	3.320	49,2
SITM Troncal	92	92	0,0	68	74	8,8	*	*	*
Buses	1.660	1.667	0,4	826	1.398	69,2	15.106	25.364	67,9
Busetas	897	894	-0,3	463	733	58,1	4.303	7.395	71,9
Microbuses-Colectivos	582	567	-2,5	222	316	42,5	1.580	2.883	82,5

Fuente: DANE, ETUP.

^P Cifra provisional

*Corresponde al total de pasajeros movilizados en alimentador, padrón y troncal. Se totaliza el número de pasajeros debido a que se puede subestimar al desagregarlo.

Nota: La diferencia en el cálculo de las variables obedece al sistema de aproximación en el nivel de dígitos trabajados.

2.7.2. Variación año corrido

En el periodo enero-junio 2021, el sistema de transporte urbano Transmetro contó con un parque automotor en servicio de 191 vehículos en promedio cada mes, registrando una disminución de 12,2% con respecto al período enero-junio 2020. En este sistema se movilizaron 8.257 miles de pasajeros, lo que equivale al 9,9% de los usuarios en el área metropolitana. Comparado con el mismo periodo del año anterior presentó un decrecimiento de 26,9% en el número de pasajeros transportados por el sistema (Anexo 3.2).

**Cuadro 21. Parque automotor y pasajeros en el A.M. de Barranquilla
Año corrido a junio (2020 - 2021) ^P**

Tipo de Vehículo	Promedio mensual de vehículos afiliados			Promedio mensual de vehículos en servicio			Total pasajeros transportados Miles		
	2020	2021 ^P	Variación %	2020	2021 ^P	Variación %	2020	2021 ^P	Variación %
Área Metropolitana de Barranquilla	3.425	3.416	-0,3	2.273	2.667	17,3	82.355	83.725	1,7
SITM Alimentador	107	107	0,0	85	74	-12,6			
SITM Padrón	85	85	0,0	58	43	-26,3	11.303	8.257	-26,9
SITM Troncal	92	92	0,0	75	74	-0,7			
Buses	1.660	1.662	0,2	1.152	1.407	22,1	47.714	53.043	11,2
Busetas	899	895	-0,5	608	758	24,8	16.790	16.427	-2,2
Microbuses-Colectivos	583	575	-1,4	296	312	5,2	6.548	5.998	-8,4

Fuente: DANE, ETUP

^P Cifra provisional

* Corresponde a los pasajeros movilizados en alimentador, padrón y troncal.

Nota: La diferencia en el cálculo de las variables obedece al sistema de aproximación en el nivel de dígitos trabajados.

2.7.3. Variación doce meses

En los últimos doce meses hasta junio de 2021, el sistema de transporte urbano Transmetro contó con un parque automotor en servicio de 190 vehículos en promedio cada mes, registrando una disminución de 20,3% con respecto al mismo periodo de 2020. En este sistema se movilizaron 16.281 miles de pasajeros, lo que equivale al 9,8% de los usuarios en el área metropolitana. Comparado con el mismo periodo de 2020 presentó una disminución de 51,8% el número de pasajeros transportados por el sistema (Anexo 3.3).

**Cuadro 21. Parque automotor y pasajeros en el A.M. de Barranquilla
Acumulado doce meses a junio (2020 - 2021) ^P**

Tipo de Vehículo	Promedio mensual de vehículos afiliados			Promedio mensual de vehículos en servicio			Total pasajeros transportados (miles)		
	2020	2021 ^P	Variación %	2020	2021 ^P	Variación %	2020	2021 ^P	Variación %
Área Metropolitana de Barranquilla	3.415	3.413	-0,1	2.686	2.605	-3,0	222.626	165.935	-25,5
SITM Alimentador	107	107	0,0	92	74	-19,2	*	*	*
SITM Padrón	85	85	0,0	69	42	-39,3	33.765	16.281	-51,8
SITM Troncal	92	92	0,0	78	74	-4,8	*	*	*
Buses	1.648	1.659	0,7	1.370	1.361	-0,7	123.562	104.935	-15,1
Busetas	902	894	-0,9	727	739	1,6	46.974	32.351	-31,1
Microbuses-Colectivos	581	576	-0,9	350	315	-10,1	18.325	12.368	-32,5

Fuente: DANE, ETUP.

^P Cifra provisional

*Corresponde al total de pasajeros movilizados en alimentador, padrón y troncal. Se totaliza el número de pasajeros debido a que se puede subestimar al desagregarlo.

Nota: La diferencia en el cálculo de las variables obedece al sistema de aproximación en el nivel de dígitos trabajados.

2.8. Transporte urbano de Cartagena

2.8.1. Variación anual

En el segundo trimestre 2021, el sistema de transporte masivo de Cartagena Transcribe contó con un parque automotor en servicio de 187 vehículos en promedio cada mes y transportó 2.506 miles de pasajeros, lo que equivale al 26,6% de los usuarios de la ciudad. (Cuadro 22)

Cuadro 22. Parque automotor y pasajeros en la ciudad de Cartagena
II Trimestre (2020 – 2021) ^P

Tipo de Vehículo	Promedio mensual de vehículos afiliados			Promedio mensual de vehículos en servicio			Total pasajeros transportados (miles)		
	2020	2021 ^P	Variación %	2020	2021 ^P	Variación %	2020	2021 ^P	Variación %
Cartagena	1.023	1.012	-1,1	570	618	8,4	5.056	9.420	86,3
SITM Alimentador	115	115	0,0	100	57	-43,1	98	1.014	937,7
SITM Padrón	147	160	8,8	124	97	-21,7	192	531	176,0
SITM Troncal	54	54	0,0	46	33	-29,0	356	961	169,8
Buses	138	149	7,7	65	104	60,3	1.199	1.620	35,1
Busetas	536	501	-6,5	224	302	34,7	2.974	4.758	60,0
Microbuses-Colectivos	33	33	0,0	11	26	126,5	237	536	126,2

Fuente: DANE, ETUP

^P Cifra provisional

2.8.2. Variación año corrido

En el periodo enero-junio 2021, el sistema Transcribe movilizó 6.732 miles de pasajeros, el 33,1% de los usuarios en 203 vehículos en promedio cada mes. (Anexo 3.2).

El transporte tradicional movilizó 13.615 miles de pasajeros, el 66,9% de los usuarios de la ciudad, presentando una disminución de 20,4% respecto al mismo periodo de 2020. (Anexo 2.2).

Cuadro 23. Parque automotor y pasajeros en el A.M. de Cartagena
Año corrido a junio (2020 - 2021) ^P

Tipo de Vehículo	Promedio mensual de vehículos afiliados			Promedio mensual de vehículos en servicio			Total pasajeros transportados Miles		
	2020	2021 ^P	Variación %	2020	2021 ^P	Variación %	2020	2021 ^P	Variación %
Cartagena	1.018	1.012	-0,6	686	636	-7,3	25.719	20.347	-20,9
SITM Alimentador	112	116	3,9	96	62	-35,3	1.534	2.031	32,4
SITM Padrón	145	161	10,8	123	107	-12,5	2.193	1.643	-25,1
SITM Troncal	54	54	0,0	46	33	-27,9	4.897	3.058	-37,6
Buses	139	146	5,2	91	103	13,4	4.893	3.192	-34,8
Busetas	535	502	-6,2	312	307	-1,7	11.455	9.432	-17,7
Microbuses-Colectivos	33	33	0,0	19	24	25,4	748	991	32,6

Fuente: DANE, ETUP.

^P Cifra provisional

2.8.1. Variación doce meses

En los últimos doce meses a junio de 2021, el sistema de transporte masivo de Cartagena Transcaribe contó con un parque automotor en servicio de 201 vehículos en promedio cada mes y transportó 12.401 miles de pasajeros, lo que equivale al 33,3% de los usuarios de la ciudad (Anexo 3.3).

Cuadro 24. Parque automotor y pasajeros en la ciudad de Cartagena
Acumulado doce meses a junio (2020 - 2021) ^P

Tipo de Vehículo	Promedio mensual de vehículos afiliados			Promedio mensual de vehículos en servicio			Total pasajeros transportados (miles)		
	2020	2021 ^P	Variación %	2020	2021 ^P	Variación %	2020	2021 ^P	Variación %
Cartagena	1.042	1.021	-2,1	806	614	-23,7	74.486	37.229	-50,0
SITM Alimentador	103	116	12,6	96	69	-27,4	4.577	3.101	-32,3
SITM Padrón	141	160	13,5	130	97	-25,0	6.834	3.293	-51,8
SITM Troncal	54	54	0,0	50	34	-31,3	15.627	6.008	-61,6
Buses	145	145	-0,3	112	99	-12,0	13.580	5.942	-56,2
Busetas	566	512	-9,4	395	295	-25,2	31.987	17.274	-46,0
Microbuses-Colectivos	33	33	0,0	23	19	-16,4	1.881	1.611	-14,3

Fuente: DANE, ETUP

^P Cifra provisional

Nota: La diferencia en el cálculo de las variables obedece al sistema de aproximación en el nivel de dígitos trabajados.

3. INDICADOR DE PRODUCTIVIDAD

El indicador de productividad refleja la cantidad de pasajeros movilizados por vehículo y puede calcularse para cada una de las ciudades, tipos de vehículo y modalidades de servicio.

$$\text{Productividad} = \frac{\text{Promedio mensual de pasajeros transportados en el período}}{\text{Promedio mensual de vehículos en servicio en el período}}$$

En los anexos 2 y 3 se encuentran los resultados sobre movimiento de buses, busetas, microbuses y sistemas integrados de transporte Masivo (incluyendo el Metro de Medellín y el Cable de Manizales), con los cuales se generan los indicadores.

Para el caso del Área Metropolitana de Bogotá, se tiene:

$$\text{Productividad buses} = \frac{4.075.901}{911} = 4.472$$

En promedio, un bus transportó 4.472 pasajeros por mes durante el segundo trimestre de 2021, equivalente a 149 pasajeros diarios aproximadamente.

$$\text{Productividad busetas} = \frac{1.957.652}{442} = 4.426$$

Durante el segundo trimestre de 2021, en promedio, una buseta transportó mensualmente 4.426 pasajeros, con un promedio diario de 148 pasajeros.

$$\text{Productividad microbuses} = \frac{8.104.391}{2.183} = 3.712$$

En promedio, durante el segundo trimestre de 2021, un microbús transportó mensualmente 3.712 pasajeros, con un promedio diario de 124 personas.

$$\text{Productividad buses troncales SITM} = \frac{19.883.486}{1.788} = 11.121$$

En promedio, durante el segundo trimestre de 2021, un bus troncal transportó mensualmente 11.121 pasajeros, con un promedio diario de 371 personas.

$$\text{Productividad buses alimentadores SITM} = \frac{9.158.473}{807} = 11353$$

Durante el segundo trimestre de 2021, en promedio, un alimentador transportó mensualmente 11.353 pasajeros, con un promedio diario de 378 pasajeros.

$$\text{Productividad buses zonales y complementarios SITM} = \frac{25.309.426}{5.805} = 4.360$$

Durante el segundo trimestre de 2021, en promedio, un bus zonal y/o complementario transportó mensualmente 4.360 pasajeros, con un promedio diario de 145 pasajeros.

4. MEDIDAS DE CALIDAD

4.1. Tasa de cobertura operativa

El porcentaje de cobertura es un instrumento que permite hacer seguimiento al desarrollo de la recolección, con el fin de garantizar el diligenciamiento del formulario electrónico por cada una de las fuentes que se encuentran dentro de la operación estadística, empleando la siguiente fórmula:

$$IC = (A/B) * 100$$

Dónde: La variable A corresponde a la cantidad de fuentes que reportaron información en el trimestre de referencia y la variable B es el total de las empresas de transporte que hacen parte de la operación estadística.

Indicador de cobertura (segundo trimestre de 2021).

$$IC = (943/945) * 100$$

$$IC = 99,8\%$$

La operación estadística para el segundo trimestre de 2021, tiene una tasa de cobertura operativa del 99,8%.

4.2. Tasa de no respuesta

El porcentaje de no respuesta es un instrumento que permite hacer seguimiento al desarrollo de la recolección, con el propósito de indicar al usuario el porcentaje de fuentes que no respondieron al formato de recolección, empleando la siguiente fórmula:

$$\text{INR} = (A/B) * 100$$

Dónde: La variable A corresponde a la cantidad de fuentes que no reportaron información en el trimestre de referencia y la variable B es el total de las empresas de transporte que hacen parte de la operación estadística.

Indicador de no respuesta (segundo trimestre de 2021).

$$\text{INR} = (2/945) * 100$$

$$\text{INR} = 0,2\%$$

La operación estadística para el segundo trimestre de 2021 tuvo un indicador de no respuesta del 0,2%.

4.3. Tasa de imputación

La tasa de imputación mide el porcentaje de empresas imputadas del total de las empresas que hacen parte de la cobertura de la operación estadística. Se imputan datos cuando hay deudas del formulario. A menor resultado mayor la calidad de los datos publicados., empleando la siguiente fórmula:

$$TI = (A/B) * 100$$

Dónde: La variable A corresponde a la cantidad de fuentes imputadas en el trimestre de referencia y la variable B es el total de las empresas de transporte que hacen parte de la cobertura de la operación estadística.

Tasa de imputación (segundo trimestre de 2021).

$$TI = (2/945) * 100$$

$$TI = 0,2\%$$

La operación estadística para el segundo trimestre de 2021 tuvo una tasa de imputación del 0,2%.

Se utilizó el método de media móvil como procedimiento de imputación.

FICHA METODOLÓGICA

Objetivo: suministrar información estadística sobre el número de vehículos (parque automotor) y número de pasajeros movilizados, que facilite el análisis y la planeación del sector.

Tipo de investigación: censo a las empresas legalmente constituidas en 8 áreas metropolitanas, 15 ciudades.

Universo: está compuesto por todas las empresas prestadoras del servicio de transporte urbano público de pasajeros legalmente constituidas, que operan en el territorio Nacional.

Fuentes: empresas de transporte urbano de pasajeros legalmente constituidas.

Periodicidad de recolección: mensual.

Periodicidad de publicación: trimestral.

Cobertura: 8 áreas metropolitanas, 15 ciudades principales del país.

Método de recolección: por autodiligenciamiento. Cada empresa registra periódicamente la información solicitada en el cuestionario.

Período de referencia: trimestre anterior.

Variables: para cada tipo de vehículo y nivel de servicio se investiga: número de vehículos afiliados a la empresa, promedio diario de vehículos en servicio, número de viajes redondos en el mes, kilómetros recorridos en el mes, número de pasajeros transportados en el mes y tarifa (\$) diurna vigente en el mes.

Geográfico: por áreas metropolitanas y ciudades.

Tipo de vehículo: buses, busetas, microbuses-colectivos y Metro.

Preliminariedad: un (1) año.

GLOSARIO

Transporte: es el acarreo de personas, animales o cosas de un punto a otro a través un medio físico.

Fuente: Código Nacional de Tránsito Terrestre, Decreto 1809 de 1990.

Transporte público: el transporte público es una industria encaminada a garantizar la movilización de personas o cosas por medio de vehículos apropiados a cada una de las infraestructuras del sector, en condiciones de libertad de acceso, calidad y seguridad de los usuarios, sujeto a una contraprestación económica.

Fuente: Sector y sistema nacional de transporte, Ley 105 de 1993.

Transporte urbano automotriz de pasajeros: la investigación que realiza el DANE, hace referencia al servicio de transporte público colectivo municipal prestado por vehículos automotores afiliados a empresas particulares legalmente constituidas, que movilizan pasajeros dentro del perímetro urbano, o a la periferia de este, mediante el pago de una tarifa de carácter urbano, cuyo valor es determinado por las autoridades competentes en cada uno de los municipios. No incluye el transporte de pasajeros en taxi, ni el transporte cuyo pago de tarifa sea intermunicipal.

Fuente: Departamento Administrativo Nacional de Estadística.

Servicio público de transporte urbano: hace referencia al servicio de transporte público que se presta dentro del perímetro urbano de una ciudad, distrito especial o distrito capital.

Fuente: Departamento Administrativo Nacional de Estadística.

Servicio público de transporte metropolitano: se refiere al servicio de transporte público que se presta entre municipios de un área metropolitana constituida de conformidad con la ley.

Fuente: Departamento Administrativo Nacional de Estadística.

Pasajero urbano: persona que paga una tarifa por la utilización del servicio de transporte público colectivo urbano en una ruta y nivel de servicio determinado.

Fuente: Departamento Administrativo Nacional de Estadística.

Vehículo: todo aparato montado sobre ruedas que permite el transporte de personas; animales o cosas de un punto a otro por vía terrestre pública o privada abierta al público.

Fuente: Código Nacional de Tránsito Terrestre.

Vehículo de servicio público: vehículo automotor destinado al transporte de pasajeros, carga o ambos por las vías de uso público mediante el cobro de un precio, flete o porte.).

Fuente: Código Nacional de Tránsito Terrestre.

Tipo de vehículo: se refiere a cada categoría de vehículo automotor que presta el servicio de transporte urbano de pasajeros, a saber:

Bus: vehículo automotor destinado al transporte de pasajeros, con una distancia entre ejes mayor a cuatro metros.

Fuente: Código Nacional de Tránsito Terrestre.

Buseta: vehículo automotor destinado al transporte de pasajeros, con una distancia entre ejes de tres (3) y cuatro (4) metros.

Fuente: Código Nacional de Tránsito Terrestre.

Microbús-Colectivo: vehículo automotor destinado al transporte de pasajeros, con una distancia entre ejes menor de tres metros y capacidad entre 10 y 19 personas.

Fuente: Código Nacional de Tránsito Terrestre.

Transmilenio: sistema de transporte masivo de pasajeros basado en buses articulados de alta capacidad (160 pasajeros por bus). El Sistema se estructura en corredores troncales, con carriles destinados en forma exclusiva para esta operación. Esta red troncal se integra con rutas alimentadoras, operadas con buses de menor capacidad (entre 64 y 72 pasajeros), para incrementar la cobertura del sistema.

Fuente: Departamento Administrativo Nacional de Estadística.

Metro: transporte ferroviario masivo metropolitano que actualmente cuenta con 28 estaciones: 19 en la Línea A, 7 en la Línea B y 3 en la nueva línea K, el Metrocable.

Fuente: Departamento Administrativo Nacional de Estadística.

Nivel de servicio: clasificación de cada tipo de vehículo teniendo en cuenta las condiciones de calidad bajo las cuales la empresa presta el servicio de transporte: capacidad, disponibilidad y comodidad de los equipos, la accesibilidad de los usuarios al servicio, régimen tarifario y demás circunstancias que se consideren determinantes. Se distinguen los siguientes niveles: corriente, ejecutivo, intermedio, superejecutivo, troncal y alimentador.

Fuente: Departamento Administrativo Nacional de Estadística.



@DANE_Colombia



/DANEColombia



/DANEColombia



DANEColombia

Si requiere información adicional, contáctenos a través del correo
contacto@dane.gov.co

Departamento Administrativo Nacional de Estadística –DANE
Bogotá, Colombia

www.dane.gov.co