

## Transporte Urbano de Pasajeros - II trimestre



- Resumen.
- Introducción.
- Resultados generales
- Transporte tradicional.
- Sistemas integrados de transporte masivo y otros servicios.
- Indicador de Productividad
- Ficha metodológica
- Glosario
- Anexo estadístico



**Director**  
Mauricio Perfetti del Corral

**Subdirector**  
Diego Silva Ardila

**Director de Metodología y Producción Estadística**  
Eduardo Efraín Freire Delgado

## OFICINA DE PRENSA – DANE

---

Entre abril y junio de 2014, el porcentaje del parque automotor que efectivamente prestó servicio fue el 88,1%. El parque automotor en servicio para el transporte urbano de pasajeros y el número de pasajeros transportados presentaron disminuciones de 0,5% y 2,2% respectivamente.

Durante el segundo trimestre de 2014, el Sistema Integrado de Transporte Masivo SITM<sup>1</sup> de Bogotá movilizó 268,6 millones de pasajeros, equivalente a un incremento de 28,7%, con relación al segundo trimestre de 2013. Con un parque automotor en servicio de 6.336 vehículos registrando un incremento de 105,1%. Para este mismo período, el sistema de transporte tradicional movilizó 21,4% pasajeros menos al pasar de 239,8 millones de usuarios en el segundo trimestre de 2013, a 188,6 millones en el mismo período de 2014.

En el Metro de Medellín, SITM, metro y cable se transportaron 77,4 millones de pasajeros, frente a 78,7 millones transportados en el mismo período de 2013, lo que equivale a una disminución del 1,7%.

El Sistema Integrado de Occidente (MIO) de la ciudad de Cali presentó una disminución de 3,8% al pasar de 37.746 a 36.307. El parque automotor activo del sistema registró una disminución anual de 10,5% al pasar de 742 a 664 vehículos en servicio. Por su parte, el transporte urbano tradicional de pasajeros prestó el servicio a 23,0 millones de personas. El promedio mensual de vehículos en servicio disminuyó 9,5% y el total de pasajeros transportados disminuyó 7,2% con respecto al segundo trimestre de 2013.

---

<sup>1</sup>

Se incluyen pasajeros transportados en buses alimentadores.

## INTRODUCCIÓN

---

El Departamento Administrativo Nacional de Estadística -DANE-, viene realizando desde 1965, la “Encuesta de Transporte Urbano de Pasajeros”, con el fin de obtener información estadística relacionada con este medio de transporte público.

Hasta el 2006 se desarrolló en 23 ciudades capitales analizando el transporte público municipal prestado en el perímetro urbano. Actualmente la cobertura abarca las 7 áreas metropolitanas, 16 ciudades del país que corresponde a 53 municipios y el departamento de Cundinamarca.

Mensualmente se recolecta y consolida información por tipo de vehículo y nivel de servicio, en lo referente al parque automotor, viajes recorridos, kilómetros recorridos, pasajeros movilizados y tarifa diaria vigente.

La encuesta se basa en el estudio del parque automotor y la movilización de pasajeros de las empresas legalmente constituidas que prestan el servicio, mediante el pago de una tarifa cuyo valor es determinado por las autoridades competentes en cada uno de los municipios (Secretaría de Tránsito y Transporte).

## RESULTADOS GENERALES SEGUNDO TRIMESTRE

### a. Resultados generales

Durante el segundo trimestre de 2014, el parque automotor en servicio para el transporte urbano de pasajeros y el número de pasajeros transportados presentaron disminuciones de 0,5% y 2,2% respectivamente (Gráfico 1 y 2).

#### Cuadro 1

#### Resultados de la Encuesta de Transporte Urbano de Pasajeros - ETUP II trimestre de 2014

Tipo de Vehículo	VARIABLES	II Trim 2013	II Trim 2014 <sup>P</sup>	Variación Porcentual Anual
Total	Promedio mensual de vehículos afiliados	41.686	41.988	0,7
	Promedio mensual de vehículos en servicio	37.179	36.976	-0,5
	Total trimestre pasajeros transportados(Miles)	991.308	969.884	-2,2
Buses	Promedio mensual de vehículos afiliados	9.196	7.427	-19,2
	Promedio mensual de vehículos en servicio	8.446	6.841	-19,0
	Total trimestre pasajeros transportados(Miles)	196.038	155.974	-20,4
Busetas	Promedio mensual de vehículos afiliados	11.120	10.533	-5,3
	Promedio mensual de vehículos en servicio	10.139	9.611	-5,2
	Total trimestre pasajeros Transportados(Miles)	215.136	203.027	-5,6
Microbuses y colectivos	Promedio mensual de vehículos afiliados	14.936	13.828	-7,4
	Promedio mensual de vehículos en servicio	12.914	11.569	-10,4
	Total trimestre pasajeros transportados(Miles)	228.948	201.259	-12,1
SITM (Bogotá)	Promedio mensual de vehículos afiliados***	3.380	7.072	109,3
	Promedio mensual de vehículos en servicio***	3.089	6.336	105,1
	Total trimestre pasajeros transportados(Miles)***	208.728	268.618	28,7
Megabus (Pereira)	Promedio mensual de vehículos afiliados*	147	124	-15,7
	Promedio mensual de vehículos en servicio*	135	122	-9,4
	Total trimestre pasajeros transportados(Miles)*	7.764	7.575	-2,4
Mio (Cali)	Promedio mensual de vehículos afiliados**	901	920	2,1
	Promedio mensual de vehículos en servicio**	742	664	-10,5
	Total trimestre pasajeros transportados(Miles)**	37.746	36.308	-3,8
Metrolinea (Bucaramanga)	Promedio mensual de vehículos afiliados**	253	271	7,1
	Promedio mensual de vehículos en servicio**	225	244	8,5
	Total trimestre pasajeros transportados(Miles)**	11.179	10.254	-8,3
Transmetro (Barranquilla)	Promedio mensual de vehículos afiliados**	244	290	18,9
	Promedio mensual de vehículos en servicio**	139	178	27,5
	Total trimestre pasajeros transportados (Miles)**	6.704	8.389	25,1
Cable <sup>1</sup> (Manizales)	Promedio mensual de vehículos afiliados	42	57	35,7
	Promedio mensual de vehículos en servicio	31	53	71,0
	Total trimestre pasajeros transportados(Miles)	347	1.112	220,6
SITM <sup>2</sup> (Medellin)	Promedio mensual de vehículos afiliados	1.468	1.466	-0,2
	Promedio mensual de vehículos en servicio	1.319	1.359	3,0
	Total trimestre pasajeros transportados(Miles)	78.717	77.369	-1,7

Fuente: DANE – ETUP

1 Los vehículos hacen referencia a las góndolas utilizadas en el cable.

2 Incluye servicio de cable (góndolas), el SITM y metro.

\* Incluye buses troncales y alimentadores.

\*\* Incluye buses troncales, alimentadores y padrones.

\*\*\* Incluye buses troncales, alimentadores, zonales y complementarios.

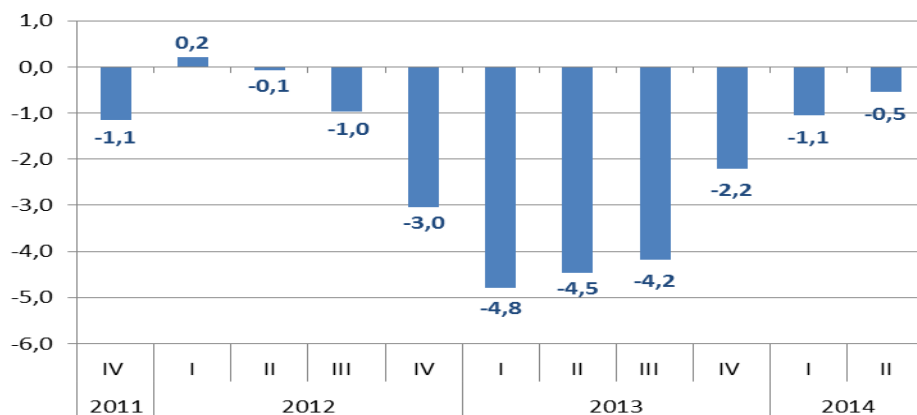
<sup>P</sup>: preliminar

En el segundo trimestre de 2014, el parque automotor en servicio (36.976 vehículos) estuvo distribuido así: 75,9% transporte tradicional (31,3% microbuses – colectivos, 26,0% busetas, 18,5% buses) y 24,1% los sistemas integrados de transporte masivo (SITM de Bogotá, MIO de Cali, Transmetro de Barranquilla, SITM de Medellín, Megabús de Pereira y Metrolínea de Bucaramanga).

En términos de utilización del servicio, 57,8% de los pasajeros se movilizaron en el sistema de transporte tradicional (20,9% en busetas, 20,8% en microbuses y colectivos y 16,1% en buses). Por otra parte, el 27,7% del total de los usuarios hizo uso del sistema integrado de transporte masivo SITM de Bogotá, 8,0% del SITM de Medellín, y 3,7% del MIO de la ciudad de Cali. Los demás sistemas masivos transportaron el 2,8% de los pasajeros.

Comparado con el segundo trimestre del año anterior, los sistemas de transporte masivo que registraron incrementos en el número de pasajeros transportados fueron: el cable de Manizales (220,6%), SITM de Bogotá (28,7%) y Transmetro de Barranquilla (25,1%). Por el contrario, presentaron disminuciones fueron el SITM de Medellín (-1,7%), Megabús de Pereira el (-2,4%), MIO de Cali (-3,8%), y Metrolínea de Bucaramanga (-8,3%).

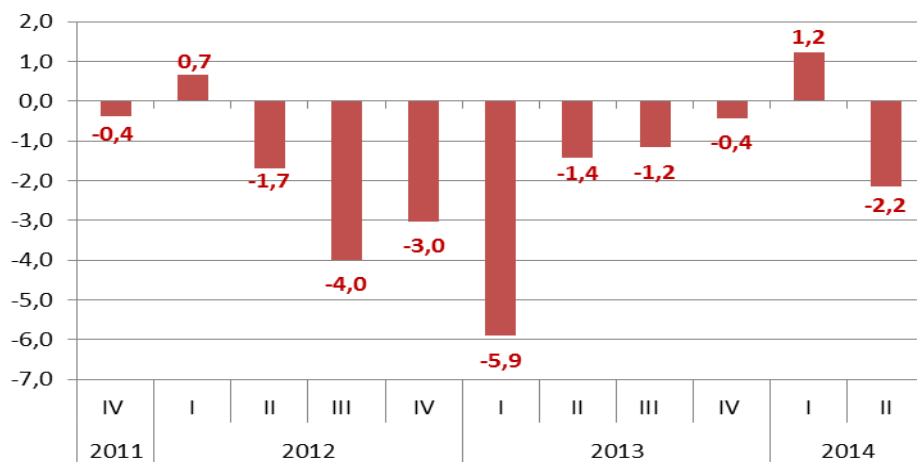
**Gráfico 1**  
 Variación anual del parque automotor en servicio  
 Total nacional  
 2011 (IV trimestre) – 2014 (II trimestre)<sup>p</sup>



Fuente: Cálculos DANE- ETUP.

<sup>p</sup> Cifra provisional

**Gráfico 2**  
 Variación anual de los pasajeros transportados  
 Total nacional  
 2011 (IV trimestre) – 2014 (II trimestre)<sup>p</sup>



Fuente: Cálculos DANE- ETUP.

<sup>p</sup> Cifra provisional

## TRANSPORTE TRADICIONAL

### a. Resultados generales

En el segundo trimestre de 2014, la tasa de utilización del parque automotor de transporte tradicional en las 7 áreas metropolitanas, 16 ciudades y el departamento de Cundinamarca fue 88,1%. El parque automotor en servicio presentó una disminución de 11,0% con relación al mismo período de 2013; asimismo, el número de pasajeros transportados disminuyó 12,5% (Anexo 2).

Tabla 1

Principales indicadores transporte tradicional - ETUP  
II trimestre (2013 - 2014)<sup>p</sup>

VARIABLES	II Trimestre 2013	II Trimestre 2014	Variación Porcentual Anual
Promedio Mensual de Vehículos Afiliados	35.252	31.788	-9,8
Promedio Mensual de Vehículos en Servicio	31.499	28.021	-11,0
Total Pasajeros Transportados (Miles)	640.122	560.260	-12,5

Fuente: Cálculos DANE- ETUP.

<sup>p</sup> Cifra provisional

### b. Buses

En promedio el número de buses en servicio para el segundo trimestre de 2014 fue 6.841, lo que representó una utilización del 92,1% del total de vehículos afiliados. El parque automotor en uso disminuyó en 19,0% comparado con el segundo trimestre de 2013. El 27,8% de los pasajeros movilizados en sistemas tradicionales de transporte (156,0 millones) se movilizaron en estos vehículos y registraron una disminución de 20,4% comparado con el mismo periodo del año anterior (Tabla 2, Anexo 2).

Tabla 2  
Principales indicadores transporte tradicional Buses - ETUP  
II trimestre (2013 - 2014)<sup>P</sup>

Variables	II Trimestre 2013	II Trimestre 2014	Variación Porcentual Anual
Promedio Mensual de Vehículos Afiliados	9.196	7.427	-19,2
Promedio Mensual de Vehículos en Servicio	8.446	6.841	-19,0
Total Pasajeros Transportados (Miles)	196.038	155.974	-20,4

Fuente: Cálculos DANE- ETUP.

<sup>P</sup> Cifra provisional

### c. Busetas

En el período comprendido entre abril y junio de 2014, el número de busetas en servicio fue 9.611, con el 91,2% de utilización del parque automotor. En esta modalidad se transportó el 36,2% (203,0 millones) del total de pasajeros que utilizaron transporte urbano tradicional. Comparado con el mismo período del año anterior, tanto los pasajeros transportados como el parque automotor en servicio presentaron disminuciones (5,6% y 5,2% respectivamente) (Anexo 2).

Tabla 3  
Principales indicadores transporte tradicional Busetas - ETUP  
II trimestre (2013 - 2014)<sup>P</sup>

Variables	II Trimestre 2013	II Trimestre 2014	Variación Porcentual Anual
Promedio Mensual de Vehículos Afiliados	11.120	10.533	-5,3
Promedio Mensual de Vehículos en Servicio	10.139	9.611	-5,2
Total Pasajeros Transportados (Miles)	215.136	203.027	-5,6

Fuente: Cálculos DANE- ETUP.

<sup>P</sup> Cifra provisional



## d. Microbuses – colectivos

Durante el segundo trimestre de 2014, esta modalidad de transporte tuvo un promedio de 11.569 vehículos en servicio, en los cuales se transportó el 35,9% del total de usuarios del sistema de transporte tradicional, equivalentes a 201,3 millones de personas. Los pasajeros transportados y el promedio mensual de vehículos en servicio disminuyeron 12,1% y 10,4%, respectivamente, comparado con el mismo periodo de 2013 (Anexo 2).

Tabla 4

Principales indicadores transporte tradicional Colectivos - ETUP  
II trimestre (2013 - 2014)<sup>P</sup>

Variables	II Trimestre 2013	II Trimestre 2014	Variación Porcentual Anual
Promedio Mensual de Vehículos Afiliados	14.936	13.828	-7,4
Promedio Mensual de Vehículos en Servicio	12.914	11.569	-10,4
Total Pasajeros Transportados (Miles)	228.948	201.259	-12,1

Fuente: Cálculos DANE- ETUP.

<sup>P</sup> Cifra provisional

## e. Movimiento por áreas metropolitanas y principales ciudades

Durante el segundo trimestre de 2014, , la ciudad de Bogotá concentró el 28,7% de los vehículos afiliados (9.108), el 30,4% de los vehículos en servicio (8.509) y el 28,5% de los pasajeros del servicio tradicional (159,4 millones) (Cuadro 2, Anexo 2).

Las áreas metropolitanas de Medellín, Barranquilla, Cúcuta, Cali, Bucaramanga y Manizales, y las ciudades de Cartagena, Santa Marta e Ibagué concentraron, en conjunto, 47,5% de los vehículos en servicio, y transportaron al 53,0% de los usuarios del sistema de transporte tradicional.

Las demás ciudades\* analizadas, el departamento de Cundinamarca y el área metropolitana de Pereira participaron con el 22,1% del parque automotor en servicio y con el 13,4% de los pasajeros transportados en el período.

## Cuadro 2

Distribución del transporte tradicional según área geográfica,  
II trimestre 2014<sup>P</sup>

Áreas Metropolitanas y Ciudades	Promedio Mensual de Vehículos Afiliados	Porcentaje Vehículos Afiliados	Promedio Mensual de Vehículos en Servicio	Porcentaje Vehículos en Servicio	Total Pasajeros Transportados (Miles)	Porcentaje Pasajeros
Total transporte tradicional	31.788	100,0	28.021	100,0	560.260	100,0
Área Metropolitana de Barranquilla	3.092	9,7	2.755	9,8	57.394	10,2
Área Metropolitana de Bucaramanga	1.049	3,3	996	3,6	16.630	3,0
Área Metropolitana de Cali	1.291	4,1	985	3,5	22.972	4,1
Área Metropolitana de Cúcuta	1.888	5,9	1.471	5,2	16.373	2,9
Área Metropolitana de Manizales	916	2,9	765	2,7	16.796	3,0
Área Metropolitana de Medellín	3.750	11,8	3.427	12,2	88.012	15,7
Área Metropolitana de Pereira	632	2,0	594	2,1	12.460	2,2
Bogotá	9.108	28,7	8.509	30,4	159.439	28,5
Cundinamarca	2.086	6,6	1.799	6,4	29.177	5,2
Cartagena	1.483	4,7	1.244	4,4	30.878	5,5
Ibagué	1.057	3,3	940	3,4	17.243	3,1
Santa Marta	800	2,5	736	2,6	30.502	5,4
Resto	4.634 <sup>P</sup>	14,6	3.800 <sup>P</sup>	13,6	62.384	11,1

Fuente: Cálculos DANE- ETUP.

<sup>P</sup> Cifra provisional

\* Resto incluye: Armenia, Florencia, Montería, Neiva, Pasto, Popayán, Quibdó, Riohacha, Sincelejo, Tunja, Valledupar y Villavicencio

## SISTEMAS INTEGRADOS DE TRANSPORTE MASIVO Y OTROS SERVICIOS POR ÁREAS METROPOLITANAS Y BOGOTA D.C.

### a. Transporte Urbano Área Metropolitana de Bogotá\*

El SITM contó con un parque automotor en servicio de 6.336 vehículos y transporto 268,6 millones de pasajeros, equivalente a 58,7% de usuarios movilizados en el área metropolitana.

En el segundo trimestre de 2014, circularon en el área de Bogotá un promedio mensual de 3.431 buses, que transportaron a 73,2 millones de usuarios. Circularon también un promedio mensual de 2.075 vehículos tipo buseta que transportaron 43,1 millones de pasajeros y 4.802 microbuses y colectivos que transportaron 72,3 millones de pasajeros (Tabla 5).

Tabla 5

Distribución del parque automotor y de pasajeros en el A.M. de Bogotá II trimestre (2013 - 2014)<sup>P</sup>

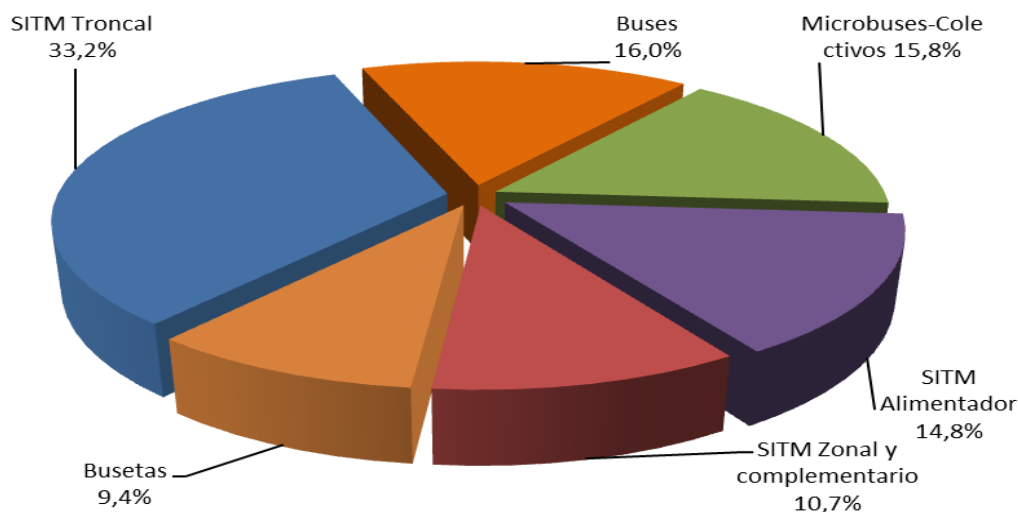
Tipo de Vehículo	Promedio Mensual de Vehículos Afiliados	Porcentaje Vehículos Afiliados	Promedio Mensual de Vehículos en Servicio	Porcentaje Vehículos en Servicio	Total Pasajeros Transportados (Miles)	Porcentaje Pasajeros
Área Metropolitana de Bogotá	18.267	100	16.644	100	457.233	100
SITM Alimentador	807	4,4	716	4,3	67.863	14,8
SITM Troncal	1.691	9,3	1.543	9,3	151.934	33,2
SITM Zonal y complementario	4.574	25,0	4.077	24,5	48.821	10,7
Buses	3.636	19,9	3.431	20,6	73.241	16,0
Busetas	2.264	12,4	2.075	12,5	43.102	9,4
Microbuses-Colectivos	5.295	29,0	4.802	28,9	72.273	15,8

Fuente: Cálculos DANE- ETUP.

<sup>P</sup> Cifra provisional

\* Los municipios que componen esta área metropolitana son: Bogotá, Cajicá, Cota, Chía, Funza, Gachancipá, Madrid, Mosquera, Sibate, Soacha, Tabio, Tenjo, Tocancipá y Zipaquirá.

**Gráfico 3**  
Distribución porcentual de los pasajeros transportados en el A.M.de Bogotá II trimestre 2014<sup>P</sup>



Fuente: Cálculos DANE - ETUP.  
<sup>P</sup> Cifra provisional

## b. Transporte Urbano de Bogotá D.C.

En el segundo trimestre de 2014, el SITM de Bogotá transportó el 62,8% del total de usuarios de la ciudad (428,1 millones de pasajeros). Con respecto al segundo trimestre del año anterior, se presentó un incremento de 28,7% en el número de pasajeros transportados por el sistema.

El sistema cuenta con un parque automotor en servicio de 1.543 buses troncales en promedio, que transportaron 151,9 millones de pasajeros, equivalentes a 35,5% del total de pasajeros movilizados en Bogotá. De 807 buses alimentadores afiliados, en promedio 716 prestaron el servicio, los cuales fueron utilizados por 67,9 millones de pasajeros, aproximadamente.

Los buses troncales representaron el 10,4% del parque automotor que prestó efectivamente el servicio en la ciudad;

por su parte la proporción de solo el SITM (incluyendo alimentadores) asciende a 42,7%.

Los buses zonales y complementarios que hacen parte del SITM contaron con un parque automotor de 4.077 buses en servicio (promedio mensual para el trimestre), los cuales fueron utilizados por 48,8 millones de pasajeros. (Tabla 6).

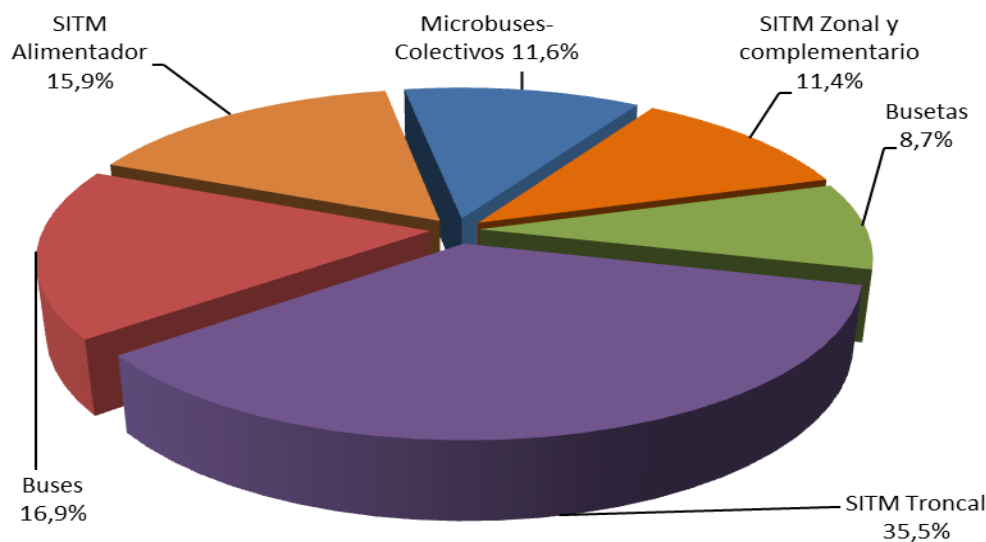
**Tabla 6**  
Distribución del parque automotor y de pasajeros en la ciudad de Bogotá  
II trimestre (2013 - 2014)<sup>P</sup>

Tipo de Vehículo	Promedio Mensual de Vehículos Afiliados	Porcentaje Vehículos Afiliados	Promedio Mensual de Vehículos en Servicio	Porcentaje Vehículos en Servicio	Total Pasajeros Transportados (Miles)	Porcentaje Pasajeros
Bogotá	16.181	100	14.845	100	428.057	100
SITM Alimentador	807	5,0	716	4,8	67.863	15,9
SITM Troncal	1.691	10,5	1.543	10,4	151.934	35,5
SITM Zonal y complementario	4.574	28,3	4.077	27,5	48.821	11,4
Buses	3.595	22,2	3.398	22,9	72.452	16,9
Busetas	1.947	12,0	1.822	12,3	37.166	8,7
Microbuses-Colectivos	3.566	22,0	3.289	22,2	49.821	11,6

Fuente: Cálculos DANE- ETUP.

<sup>P</sup> Cifra provisional

**Gráfico 4**  
Distribución porcentual de los pasajeros transportados en Bogotá  
II trimestre 2014<sup>P</sup>



Fuente: Cálculos DANE - ETUP.

<sup>P</sup> Cifra provisional

En este mismo período el transporte tradicional movilizó 159,4 millones de pasajeros en 8.509 vehículos en servicio. La modalidad de buses, con un promedio mensual de 3.398 vehículos en servicio, transportó 72,5 millones de usuarios; la modalidad de busetas, con un promedio mensual de 1.822 vehículos en servicio, transportó 37,2 millones de pasajeros; y la modalidad de microbuses – colectivos, con un promedio mensual de 3.289 automotores en servicio, transportó 49,8 millones de pasajeros.

## **c. Transporte Urbano de Pereira\***

El sistema integrado de transporte masivo de la ciudad de Pereira, Megabús, cuenta con tres rutas troncales. Adicionalmente, tiene tres servicios de buses alimentadores: Intercambiador Dosquebradas (con 8 rutas), Intercambiador Cuba (con 14 rutas) y Conexión el Viajero (con 4 rutas).

Para el segundo trimestre de 2014, el sistema Megabús contó con 34 buses articulados en servicio, correspondientes al 4,8% del total del parque automotor en servicio de la ciudad, con 4,3 millones de pasajeros transportados. Asimismo, en promedio, 88 buses alimentadores prestaron el servicio, 12,3% del total de vehículos, y transportaron a 3,2 millones de pasajeros, equivalente al 16,1% del total de usuarios.

En el área metropolitana de Pereira, el transporte urbano tradicional de pasajeros (busetas) movilizó 594 vehículos en promedio, un total de 12,5 millones de pasajeros, equivalentes a 62,2% del total de usuarios de la ciudad.

---

\* Los municipios que componen esta área metropolitana son: Dos Quebradas y Pereira.

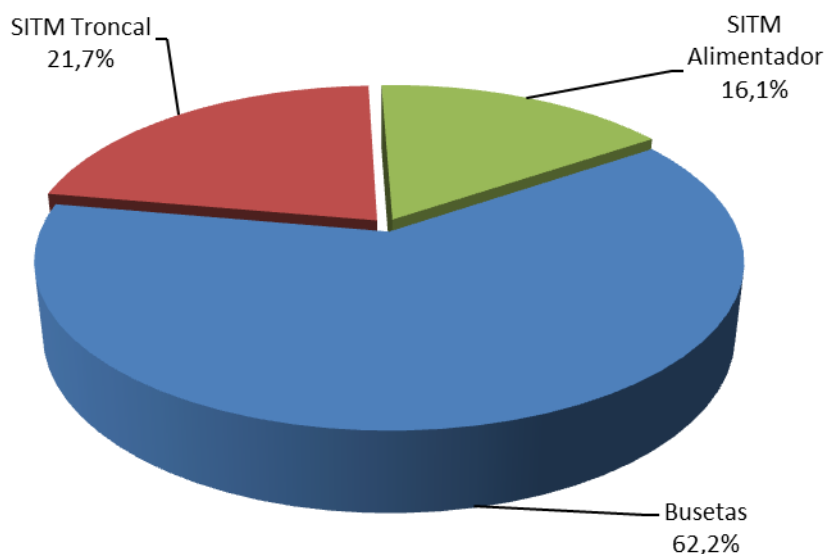
**Tabla 7**  
**Distribución del parque automotor y de pasajeros A.M. de Pereira**  
**II trimestre (2013 - 2014)<sup>P</sup>**

Tipo de Vehículo	Promedio Mensual de Vehículos Afiliados	Porcentaje Vehículos Afiliados	Promedio Mensual de Vehículos en Servicio	Porcentaje Vehículos en Servicio	Total Pasajeros Transportados (Miles)	Porcentaje Pasajeros
Área Metropolitana de Pereira	756	100	716	100	20.035	100
SITM Alimentador	88	11,6	88	12,3	3.232	16,1
SITM Troncal	36	4,8	34	4,8	4.343	21,7
Busetas	632	83,6	594	83,0	12.460	62,2

Fuente: Cálculos DANE- ETUP.

<sup>P</sup> Cifra provisional

**Gráfico 5**  
**Distribución porcentual de los pasajeros transportados A.M. de Pereira**  
**II trimestre 2014<sup>P</sup>**



Fuente: Cálculos DANE - ETUP.

<sup>P</sup> Cifra provisional

## d. Transporte Urbano Área Metropolitana de Cali\*

En el segundo trimestre de 2014, el sistema de transporte masivo MIO contó con 664 buses en servicio, correspondientes al 40,3% del parque automotor en servicio del área, en los que se transportaron 36,3 millones de pasajeros, equivalentes al 61,2% del total de usuarios (Tabla 8).

\* Los municipios que componen esta área metropolitana son: Cali, Jamundí, Palmira y Yumbo.

En el área metropolitana de Cali, los vehículos de transporte urbano tradicional de pasajeros transportaron un total de 23,0 millones de usuarios, equivalente al 38,8% del total de usuarios de la ciudad.

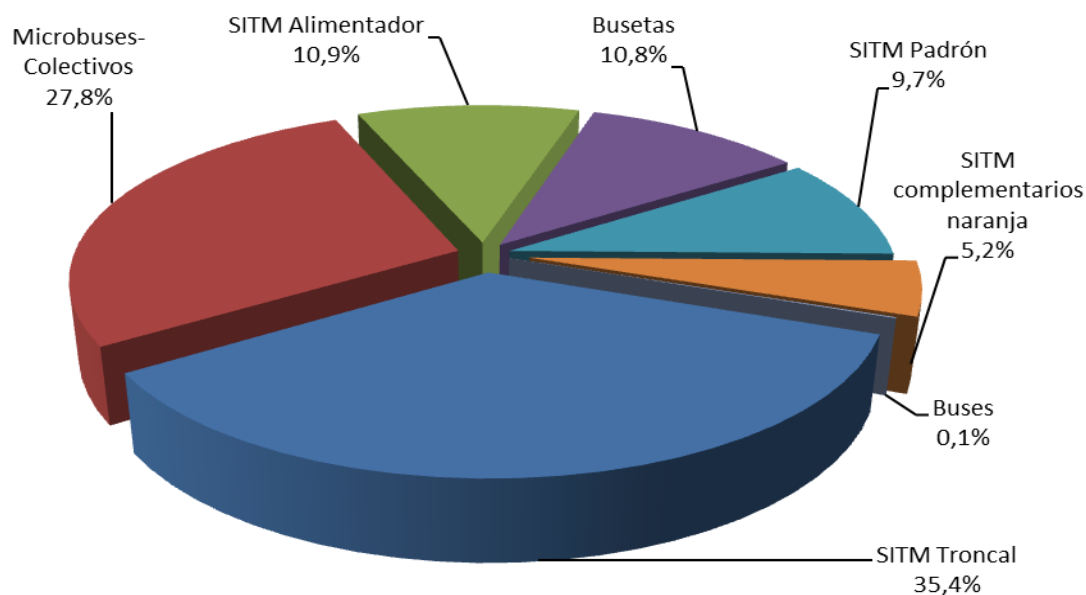
Tabla 8  
Distribución del parque automotor y de pasajeros A.M. de Cali  
II trimestre (2013 - 2014)<sup>p</sup>

Tipo de Vehículo	Promedio Mensual de Vehículos Afiliados	Porcentaje Vehículos Afiliados	Promedio Mensual de Vehículos en Servicio	Porcentaje Vehículos en Servicio	Total Pasajeros Transportados (Miles)	Porcentaje Pasajeros
Área Metropolitana de Cali	2.211	100	1.650	100	59.280	100,0
SITM Alimentador	182	8,2	128	7,8	6.490	10,9
SITM Padrón	524	23,7	391	23,7	5.734	9,7
SITM Troncal	199	9,0	143	8,7	21.004	35,4
SITM complementarios naranja	15	0,7	2	0,1	3.080	5,2
Buses	5	0,2	3	0,2	54	0,1
Busetas	285	12,9	246	14,9	6.427	10,8
Microbuses-Colectivos	1.001	45,3	736	44,6	16.492	27,8

Fuente: Cálculos DANE- ETUP.

<sup>p</sup> Cifra provisional

Gráfico 6  
Distribución porcentual de los pasajeros transportados A.M. de Cali  
II trimestre 2014<sup>p</sup>



Fuente: Cálculos DANE - ETUP.

<sup>p</sup> Cifra provisional



## e. Transporte Urbano Área Metropolitana de Medellín\*

Durante el segundo trimestre de 2014, el promedio de vagones en servicio reportados por el Sistema Metro de Medellín fue 147, lo que equivale a una utilización de 89,1% del parque automotor; las góndolas en servicio reportadas por el sistema fueron 225, correspondientes a un uso del 83,5%.

En este período el Metro, SITM y metro cable transportaron 77,4 millones de pasajeros (46,8% del total), comparado con los 78,7 millones de pasajeros transportados en el mismo período de 2013, equivalente a una disminución de 1,7% (Cuadro 1 y Tabla 9).

Los modos de transporte urbano tradicional de pasajeros transportaron un total de 88,0 millones de pasajeros, equivalentes a 53,2% del total de usuarios de la ciudad y movilizo 3.427 vehículos en promedio.

Tabla 9  
Distribución del parque automotor y de pasajeros A.M. de Medellín  
II trimestre (2013 - 2014)<sup>P</sup>

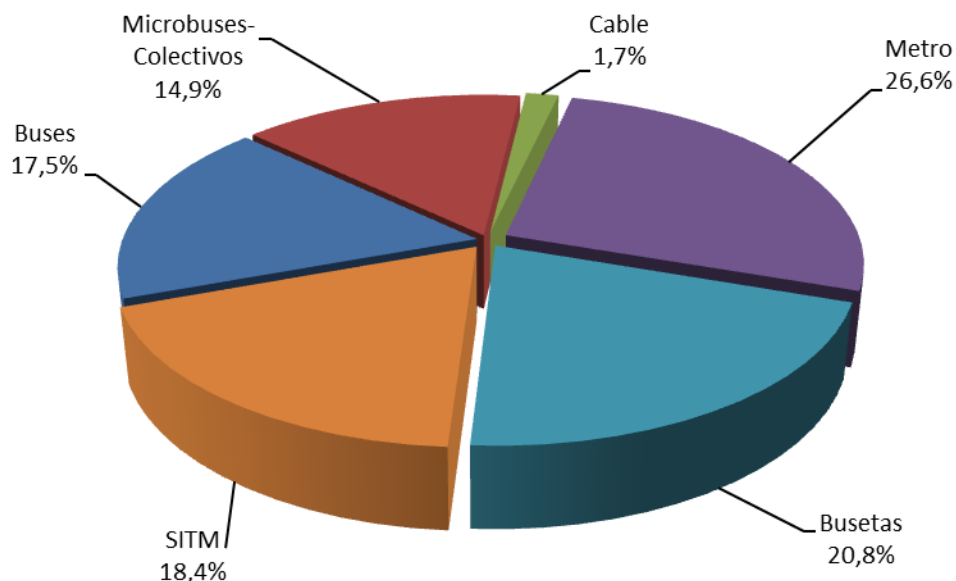
Tipo de Vehículo	Promedio Mensual de Vehículos Afiliados	Porcentaje Vehículos Afiliados	Promedio Mensual de Vehículos en Servicio	Porcentaje Vehículos en Servicio	Total Pasajeros Transportados (Miles)	Porcentaje Pasajeros
Área Metropolitana de Medellín	5.215	100	4.785	100	165.381	100,0
Metro <sup>1</sup>	165	3,2	147	3,1	43.994	26,6
SITM	1.032	19,8	987	20,6	30.505	18,4
Cable	269	5,2	225	4,7	2.871	1,7
Buses	1.314	25,2	1.139	23,8	29.009	17,5
Busetas	1.305	25,0	1.231	25,7	34.334	20,8
Microbuses-Colectivos	1.130	21,7	1.057	22,1	24.669	14,9

Fuente: Cálculos DANE- ETUP.

<sup>P</sup> Cifra provisional

\* Los municipios que componen esta área metropolitana son: Barbosa, Bello, Caldas, Copacabana, Envigado, Girardota, Itagüí, La Estrella, Medellín y Sabaneta.

**Gráfico 7**  
**Distribución porcentual de los pasajeros transportados A.M. de Medellín**  
**II trimestre 2014<sup>P</sup>**



Fuente: Cálculos DANE - ETUP.  
<sup>P</sup> Cifra provisional

## **f. Transporte Urbano Área Metropolitana de Manizales\***

El sistema de cable aéreo del área de Manizales prestó el servicio con 53 góndolas en promedio, que transportaron 1.112 mil pasajeros (Tabla 10, anexo 4).

En el área metropolitana de Manizales, los modos de transporte urbano tradicional de pasajeros movilizaron un total de 16,8 millones de pasajeros, que equivale al 93,8% del total de usuarios de la ciudad (Gráfico 8).

\* Los municipios que componen esta área metropolitana son: Chinchiná y Manizales.

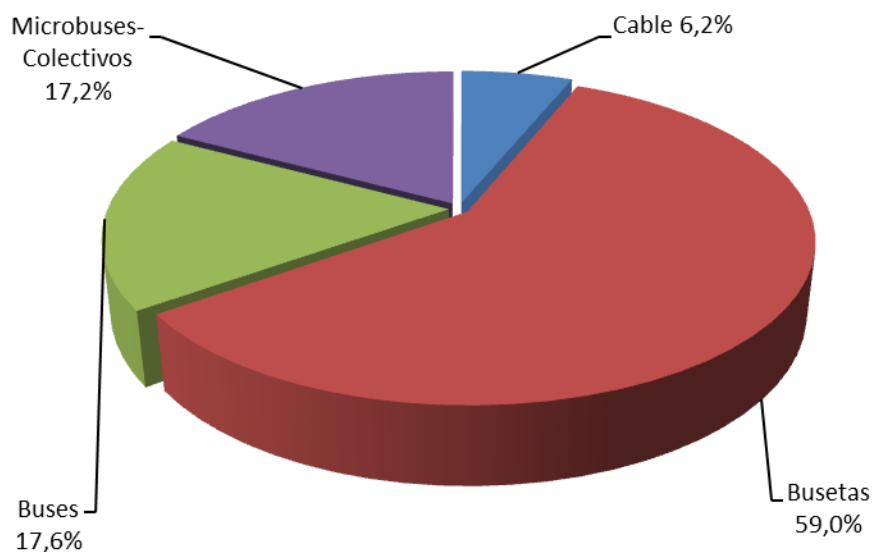
**Tabla 10**  
**Distribución del parque automotor y de pasajeros A.M. de Manizales**  
**II trimestre (2013 - 2014)<sup>P</sup>**

Tipo de Vehículo	Promedio Mensual de Vehículos Afiliados	Porcentaje Vehículos Afiliados	Promedio Mensual de Vehículos en Servicio	Porcentaje Vehículos en Servicio	Total Pasajeros Transportados (Miles)	Porcentaje Pasajeros
Área Metropolitana de Manizales	973	100	818	100	17.908	100,0
Cable	57	5,9	53	6,5	1.112	6,2
Buses	133	13,7	112	13,7	3.160	17,6
Busetas	625	64,2	513	62,8	10.559	59,0
Microbuses-Colectivos	158	16,2	140	17,1	3.077	17,2

Fuente: Cálculos DANE- ETUP.

<sup>P</sup> Cifra provisional

**Gráfico 8**  
**Distribución porcentual de los pasajeros transportados A.M. de Manizales**  
**II trimestre 2014<sup>P</sup>**



Fuente: Cálculos DANE - ETUP.

<sup>P</sup> Cifra provisional

## g. Transporte Urbano Área Metropolitana de Bucaramanga\*

El sistema de transporte masivo Metrolínea contó mensualmente en promedio con 25 buses troncales en servicio, en los que transportó 3,4 millones de pasajeros; 126 buses alimentadores, que transportaron 3,0 millones de pasajeros y los buses especiales denominados padrones (93 vehículos), que transportaron 3,8 millones de pasajeros. El sistema Metrolínea transportó el 38,1% del total de usuarios (Tabla 11).

En el área metropolitana de Bucaramanga, los modos de transporte urbano tradicional de pasajeros transportaron un total de 16,6 millones de usuarios, que equivalen al 61,9% del total de usuarios de la ciudad (Gráfico 9).

Tabla 11

Distribución del parque automotor y de pasajeros A.M. de Bucaramanga II trimestre (2013 - 2014)<sup>p</sup>

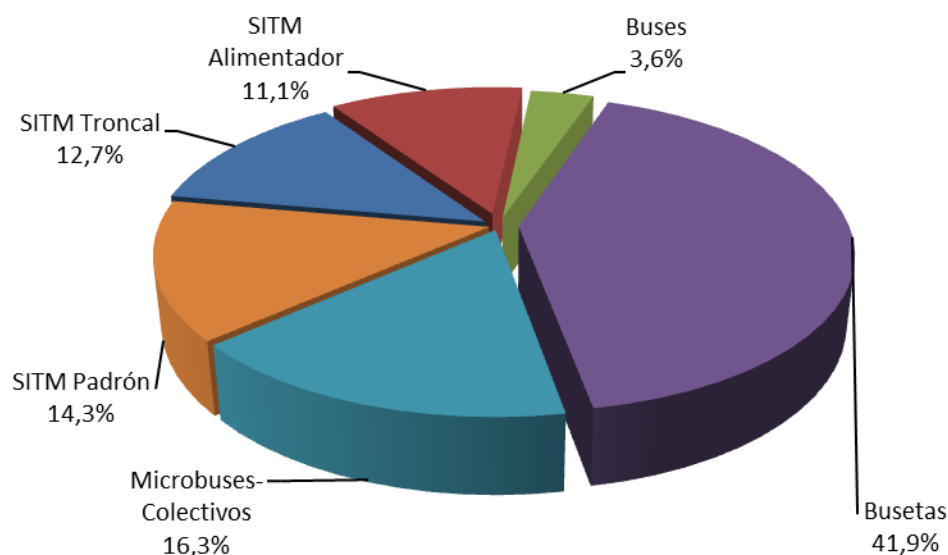
Tipo de Vehículo	Promedio Mensual de Vehículos Afiliados	Porcentaje Vehículos Afiliados	Promedio Mensual de Vehículos en Servicio	Porcentaje Vehículos en Servicio	Total Pasajeros Transportados (Miles)	Porcentaje Pasajeros
Área Metropolitana de Bucaramanga	1.320	100	1.240	100	26.885	100,0
SITM Alimentador	141	10,7	126	10,1	2.993	11,1
SITM Padrón	101	7,7	93	7,5	3.834	14,3
SITM Troncal	29	2,2	25	2,0	3.427	12,7
Buses	79	6,0	67	5,4	974	3,6
Busetas	708	53,6	679	54,7	11.262	41,9
Microbuses-Colectivos	263	19,9	251	20,2	4.395	16,3

Fuente: Cálculos DANE- ETUP.

<sup>p</sup> Cifra provisional

\* Los municipios que componen esta área metropolitana son: Bucaramanga, Floridablanca, Girón y Piedecuesta.

**Gráfico 9**  
 Distribución porcentual de los pasajeros transportados A.M. de Bucaramanga  
 II trimestre 2014<sup>P</sup>



Fuente: Cálculos DANE - ETUP.  
<sup>P</sup> Cifra provisional

## h. Transporte Urbano Área Metropolitana de Barranquilla\*

Durante el segundo trimestre de 2014, el sistema de transporte urbano Transmetro contó con 52 buses troncales, 67 buses alimentadores, y 58 buses especiales llamados padrones, que correspondieron en conjunto al 6,1% del total del parque automotor en servicio del área metropolitana. En total, en Transmetro se transportaron 8,4 millones de pasajeros equivalente al 12,8% del total de usuarios (Tabla 12).

\* Los municipios que componen esta área metropolitana son: Barranquilla, Malambo y Soledad.

En el área metropolitana de Barranquilla, los modos de transporte urbano tradicional de pasajeros transportaron un total de 57,4 millones de personas, que equivalen a 87,2% del total de usuarios de la ciudad, en 2.755 vehículos (93,9% del total) (Gráfico 10).

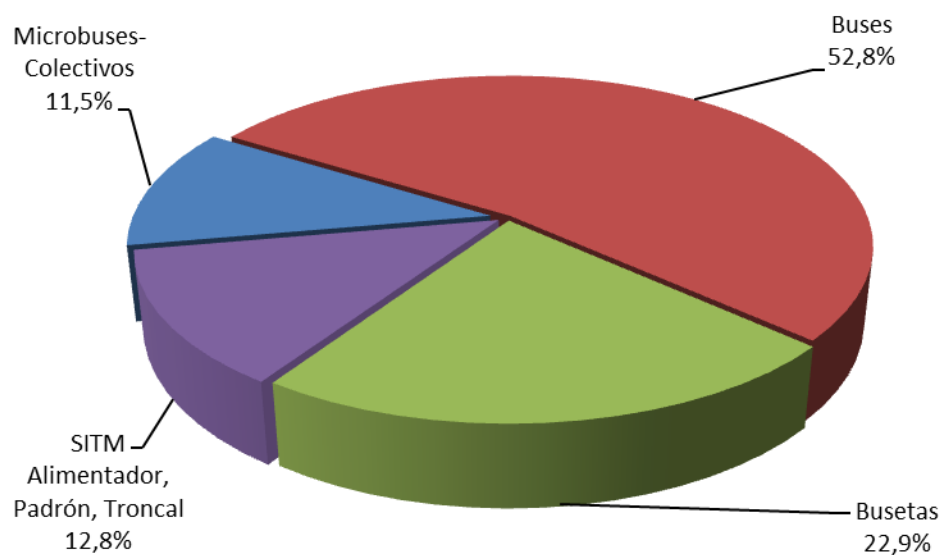
Tabla 12  
Distribución del parque automotor y de pasajeros A.M. de Barranquilla  
II trimestre (2013 - 2014)<sup>P</sup>

Tipo de Vehículo	Promedio Mensual de Vehículos Afiliados	Porcentaje Vehículos Afiliados	Promedio Mensual de Vehículos en Servicio	Porcentaje Vehículos en Servicio	Total Pasajeros Transportados (Miles)	Porcentaje Pasajeros
Área Metropolitana de Barranquilla	3.382	100	2.933	100	65.783	100,0
SITM Alimentador	112	3,3	67	2,3		
SITM Padrón	87	2,6	58	2,0	8.389	12,8
SITM Troncal	91	2,7	52	1,8		
Buses	1.511	44,7	1.433	48,9	34.760	52,8
Busetas	888	26,3	833	28,4	15.040	22,9
Microbuses-Colectivos	693	20,5	489	16,7	7.595	11,5

Fuente: Cálculos DANE- ETUP.

<sup>P</sup> Cifra provisional

Gráfico 10  
Distribución porcentual de los pasajeros transportados A.M. de Barranquilla  
II trimestre 2014<sup>P</sup>



Fuente: Cálculos DANE - ETUP.

<sup>P</sup> Cifra provisional

## INDICADOR DE PRODUCTIVIDAD

El indicador de productividad refleja la cantidad de pasajeros movilizados por vehículo y puede calcularse para cada una de las ciudades, tipos de vehículo y modalidades de servicio.

$$\text{Productividad} = \frac{\text{Promedio mensual de pasajeros transportados en el período}}{\text{Promedio mensual de vehículos en servicio en el período}}$$

En los anexos 2 a 4 se encuentran los resultados sobre movimiento de buses, busetas, microbuses y sistemas integrados de transporte Masivo (incluyendo el Metro de Medellín y el Cable de Manizales), con los cuales se generan los indicadores.

Para el caso de la ciudad de Bogotá, se tiene:

Productividad buses:

$$= \frac{24.150.823}{3.398} = 7.107$$

En promedio, un bus transportó 7.107 pasajeros por mes durante el segundo trimestre de 2014, equivalente a 237 pasajeros diarios aproximadamente.

Productividad busetas:

$$= \frac{12.388.536}{1.822} = 6.801$$

Durante el segundo trimestre de 2014, en promedio, una buseta transportó mensualmente 6.801 pasajeros, con un promedio diario de 227 pasajeros.

Productividad microbuses:

$$= \frac{16.607.022}{3.289} = 5.049$$

En promedio, un microbús transportó mensualmente, durante el segundo trimestre de 2014, 5.049 pasajeros, con un promedio diario de 168 personas.

Productividad buses troncales SITM:

$$= \frac{50.644.580}{1.543} = 32.822$$

En promedio, un bus troncal transportó mensualmente, durante el segundo trimestre de 2014, 32.822, con un promedio diario de 1.094 personas.

Productividad buses alimentadores SITM:

$$= \frac{22.620.990}{716} = 31.579$$

Durante el segundo trimestre de 2014, en promedio, un alimentador transportó mensualmente 31.579 pasajeros, con un promedio diario de 1.053 pasajeros.

Productividad buses zonales y complementarios SITM:

$$= \frac{16.273.649}{4.077} = 3.992$$

Durante el segundo trimestre de 2014, en promedio, un bus zonal y/o complementario transportó mensualmente 3.992 pasajeros, con un promedio diario de 133 pasajeros.



## FICHA METODOLÓGICA

**Objetivo:** suministrar información estadística sobre el número de vehículos (parque automotor) y número de pasajeros movilizados, que facilite el análisis y la planeación del sector.

**Tipo de investigación:** censo a las empresas legalmente constituidas en 7 áreas metropolitanas, 16 ciudades y el departamento de Cundinamarca.

**Universo:** está compuesto por todas las empresas prestadoras del servicio de transporte urbano público de pasajeros legalmente constituidas, que operan en el territorio Nacional.

**Fuentes:** empresas de transporte urbano de pasajeros legalmente constituidas.

**Periodicidad de recolección:** mensual.

**Periodicidad de publicación:** trimestral.

**Cobertura:** 7 áreas metropolitanas, 16 ciudades principales del país y el departamento de Cundinamarca.

**Método de recolección:** por autodiligenciamiento. Cada empresa registra periódicamente la información solicitada en el cuestionario.

**Período de referencia:** Trimestre anterior.

**VARIABLES:** para cada tipo de vehículo y nivel de servicio se investiga: número de vehículos afiliados a la empresa, promedio diario de vehículos en servicio, número de viajes redondos en el mes, kilómetros recorridos en el mes, número de pasajeros transportados en el mes y tarifa (\$) diurna vigente en el mes

**Geográfico:** por áreas metropolitanas y ciudades.

**Tipo de vehículo:** buses, busetas, microbuses-colectivos y Metro.

***Preliminariedad:*** Un (1) año.

***Indicadores:*** productividad mensual.

$$\text{Prod Mes} = \frac{\text{Promedio pasajeros transportados al mes}}{\text{Promedio mensual de vehículos en servicio}}$$

Puede calcularse anual.

## GLOSARIO

**Transporte:** Es el acarreo de personas, animales o cosas de un punto a otro a través un medio físico. (Art. 2, Dec. 1809 de 1990).

**Transporte público:** El transporte público es una industria encaminada a garantizar la movilización de personas o cosas por medio de vehículos apropiados a cada una de las infraestructuras del sector, en condiciones de libertad de acceso, calidad y seguridad de los usuarios, sujeto a una contraprestación económica. (Art. 3, Ley 105 de 1993).

**Transporte urbano automotriz de pasajeros:** La investigación que realiza el DANE, hace referencia al servicio de transporte público colectivo municipal prestado por vehículos automotores afiliados a empresas particulares legalmente constituidas, que movilizan pasajeros dentro del perímetro urbano, o a la periferia de este, mediante el pago de una tarifa de carácter urbano, cuyo valor es determinado por las autoridades competentes en cada uno de los municipios. No incluye el transporte de pasajeros en taxi, ni el transporte cuyo pago de tarifa sea intermunicipal.

**Servicio público de transporte urbano:** Hace referencia al servicio de transporte público que se presta dentro del perímetro urbano de una ciudad, distrito especial o distrito capital.

**Servicio público de transporte metropolitano:** Se refiere al servicio de transporte público que se presta entre municipios de un área metropolitana constituida de conformidad con la ley.

**Pasajero urbano:** Persona que paga una tarifa por la utilización del servicio de transporte público colectivo urbano en una ruta y nivel de servicio determinado.

**Vehículo:** Todo aparato montado sobre ruedas que permite el transporte de personas; animales o cosas de un punto a otro por vía terrestre pública o privada abierta al público. (Art. 2, Dec. 1809 de 1990).

**Vehículo de servicio público:** Vehículo automotor destinado al transporte de pasajeros, carga o ambos por las vías de uso público mediante el cobro de un precio, flete o porte. (Art. 2, Dec. 1809 de 1990).

**Tipo de vehículo:** Se refiere a cada categoría de vehículo automotor que presta el servicio de transporte urbano de pasajeros, a saber:

## **Bus**

Vehículo automotor destinado al transporte de pasajeros, con una distancia entre ejes mayor a cuatro metros. (Art. 2, Dec. 1809 de 1990).

## **Buseta**

Vehículo automotor destinado al transporte de pasajeros, con una distancia entre ejes de tres (3) y cuatro (4) metros. (Art.2, Dec. 1809 de 1990).

## **Microbús-Colectivo**

Vehículo automotor destinado al transporte de pasajeros, con una distancia entre ejes menor de tres metros y capacidad entre 10 y 19 personas.

## **Transmilenio**

Sistema de transporte masivo de pasajeros basado en buses articulados de alta capacidad (160 pasajeros por bus). El Sistema se estructura en corredores troncales, con carriles destinados en forma exclusiva para esta operación. Esta red troncal se integra con rutas alimentadoras, operadas con buses de menor capacidad (entre 64 y 72 pasajeros), para incrementar la cobertura del sistema.

## **Metro**

Transporte ferroviario masivo metropolitano que actualmente cuenta con 28 estaciones: 19 en la Línea A, 7 en la Línea B y 3 en la nueva línea K, el Metrocable.

## **Nivel de servicio.**

Clasificación de cada tipo de vehículo teniendo en cuenta las condiciones de calidad bajo las cuales la empresa presta el servicio de transporte: capacidad, disponibilidad y comodidad de los equipos, la accesibilidad de los usuarios al servicio, régimen tarifario y demás circunstancias que se consideren determinantes. Se distinguen los siguientes niveles: corriente, ejecutivo, intermedio, superejecutivo, troncal y alimentador.

## ANEXO ESTADÍSTICO

Anexo 1. Movimiento del parque urbano automotor y pasajeros transportados, según áreas metropolitanas y ciudades<sup>1</sup>  
II trimestre (2013 - 2014)<sup>P</sup>

Áreas Metropolitanas y Ciudades	Promedio mensual de vehículos afiliados			Promedio mensual de vehículos en servicio			Total pasajeros transportados Miles		
	2013	2014 <sup>P</sup>	Variación %	2013	2014 <sup>P</sup>	Variación %	2013	2014 <sup>P</sup>	Variación %
<b>Total general</b>	<b>41.686</b>	<b>41.988</b>	<b>0,7</b>	<b>37.179</b>	<b>36.976</b>	<b>-0,5</b>	<b>991.308</b>	<b>969.884</b>	<b>-2,2</b>
Área Metropolitana de Barranquilla	3.389	3.382	-0,2	3.005	2.933	-2,4	74.886	65.783	-12,2
Área Metropolitana de Bucaramanga	1.315	1.320	0,4	1.243	1.240	-0,3	28.956	26.885	-7,2
Área Metropolitana de Cali	2.252	2.211	-1,8	1.831	1.650	-9,9	62.490	59.280	-5,1
Área Metropolitana de Cúcuta	2.029	1.888	-6,9	1.654	1.471	-11,1	22.621	16.373	-27,6
Área Metropolitana de Manizales	977	973	-0,3	824	818	-0,8	18.628	17.908	-3,9
Área Metropolitana de Medellín	5.649	5.215	-7,7	5.174	4.785	-7,5	168.232	165.381	-1,7
Área Metropolitana de Pereira	777	756	-2,6	720	716	-0,6	20.706	20.035	-3,2
Armenia	341	344	0,8	325	331	1,6	5.424	5.028	-7,3
Bogotá D.C. <sup>1</sup>	14.824	16.181	9,2	13.845	14.845	7,2	414.572	428.057	3,3
Cartagena	1.697	1.483	-12,6	1.438	1.244	-13,5	36.198	30.878	-14,7
Cundinamarca**	2.100	2.086	-0,7	1.888	1.799	-4,7	33.974	29.177	-14,1
Florencia	139	142	2,2	78	83	6,4	1.060	1.156	9,1
Ibagué	1.163	1.057	-9,1	1.020	940	-7,9	17.025	17.243	1,3
Montería	75	75	0,0	63	71	11,6	1.312	1.424	8,6
Neiva	659	657	-0,4	547	536	-2,0	7.061	7.491	6,1
Pasto	498	500	0,3	469	486	3,5	10.177	10.348	1,7
Popayán	645	648	0,4	561	565	0,7	9.585	9.320	-2,8
Quibdó	204	206	1,1	94	94	0,7	1.783	1.998	12,1
Riohacha	54	54	0,0	29	16	-44,2	454	200	-55,9
Santa Marta	841	800	-4,8	765	736	-3,8	29.985	30.502	1,7
Sincelejo	177	176	-0,6	107	104	-3,1	1.680	1.582	-5,9
Tunja	531	531	0,1	418	419	0,2	7.455	6.576	-11,8
Valledupar	350	301	-14,1	166	160	-3,6	2.425	2.689	10,9
Villavicencio	1.002	1.002	0,0	912	936	2,6	14.619	14.572	-0,3

FUENTE: DANE

<sup>1</sup> Incluye pasajeros transportados en buses troncales, alimentadores, zonales y complementarios

\* Incluye Transmilenio, Megabus, Mo, Cable, Metrolínea, Transmetro y Metro.

\*\* Los municipios que componen esta área metropolitana son: Cajicá, Cota, Chia, Funza, Gachancipá, Madrid, Mosquera, Sibaté, Soacha, Tabio, Tocancipá y Zapaquirá.

<sup>P</sup> Cifras preliminares

**Anexo 2. Movimiento del transporte tradicional, según áreas metropolitanas, ciudades y nivel de servicio  
II trimestre (2013 - 2014)<sup>¶</sup>**

Áreas Metropolitanas y Ciudades	Promedio mensual de vehículos afiliados			Promedio mensual de vehículos en servicio			Total pasajeros transportados Miles		
	2013	2014 <sup>¶</sup>	Variación %	2013	2014 <sup>¶</sup>	Variación %	2013	2014 <sup>¶</sup>	Variación %
<b>Total transporte tradicional</b>	<b>35.252</b>	<b>31.788</b>	<b>-9,8</b>	<b>31.499</b>	<b>28.021</b>	<b>-11,0</b>	<b>640.122</b>	<b>560.260</b>	<b>-12,5</b>
Buses	9.196	7.427	-19,2	8.446	6.841	-19,0	196.038	155.974	-20,4
Busetas	11.120	10.533	-5,3	10.139	9.611	-5,2	215.136	203.027	-5,6
Microbuses-Colectivos	14.936	13.828	-7,4	12.914	11.569	-10,4	228.948	201.259	-12,1
<b>Área Metropolitana de Barranquilla</b>	3.145	3.092	-1,7	2.866	2.755	-3,9	68.182	57.394	-15,8
Buses	1.537	1.511	-1,7	1.421	1.433	0,9	36.180	34.760	-3,9
Busetas	823	888	7,9	764	833	9,1	20.319	15.040	-26,0
Microbuses-Colectivos	784	693	-11,6	682	489	-28,2	11.683	7.595	-35,0
<b>Área Metropolitana de Bucaramanga</b>	1.062	1.049	-1,2	1.019	996	-2,2	17.777	16.630	-6,5
Buses	66	79	20,3	61	67	9,2	1.494	974	-34,8
Busetas	732	708	-3,3	703	679	-3,4	11.654	11.262	-3,4
Microbuses-Colectivos	264	263	-0,5	255	251	-1,6	4.629	4.395	-5,0
<b>Área Metropolitana de Cali</b>	1.352	1.291	-4,5	1.089	985	-9,5	24.744	22.972	-7,2
Buses	6	5	-22,2	4	3	-18,2	66	54	-17,6
Busetas	320	285	-10,7	271	246	-9,2	6.917	6.427	-7,1
Microbuses-Colectivos	1.026	1.001	-2,4	815	736	-9,6	17.762	16.492	-7,2
<b>Área Metropolitana de Cúcuta</b>	2.029	1.888	-6,9	1.654	1.471	-11,1	22.621	16.373	-27,6
Buses	134	138	3,0	109	117	7,3	1.309	1.131	-13,6
Busetas	77	75	-3,0	55	51	-7,9	655	529	-19,3
Microbuses-Colectivos	1.818	1.675	-7,8	1.490	1.303	-12,6	20.657	14.713	-28,8
<b>Área Metropolitana de Manizales</b>	935	916	-2,0	793	765	-3,6	18.281	16.796	-8,1
Buses	138	133	-3,1	125	112	-10,4	3.944	3.160	-19,9
Busetas	663	625	-5,7	551	513	-6,9	11.636	10.559	-9,3
Microbuses-Colectivos	134	158	18,0	117	140	19,0	2.701	3.077	13,9
<b>Área Metropolitana de Medellín</b>	4.181	3.750	-10,3	3.855	3.427	-11,1	89.515	88.012	-1,7
Buses	1.569	1.314	-16,2	1.368	1.139	-16,8	34.592	29.009	-16,1
Busetas	1.359	1.305	-4,0	1.302	1.231	-5,4	30.309	34.334	13,3
Microbuses-Colectivos	1.253	1.130	-9,8	1.185	1.057	-10,8	24.614	24.669	0,2
<b>Área Metropolitana de Pereira</b>	630	632	0,4	585	594	1,4	12.942	12.460	-3,7
Busetas	630	632	0,4	585	594	1,4	12.942	12.460	-3,7
<b>Armenia</b>	341	344	0,8	325	331	1,6	5.424	5.028	-7,3
Buses	88	91	3,0	85	88	3,1	1.778	1.792	0,8
Busetas	253	253	0,0	240	243	1,1	3.646	3.236	-11,2
<b>Bogotá D.C.</b>	11.444	9.108	-20,4	10.756	8.509	-20,9	205.844	159.439	-22,5
Buses	4.849	3.595	-25,8	4.581	3.398	-25,8	98.573	72.452	-26,5
Busetas	2.499	1.947	-22,1	2.322	1.822	-21,5	49.167	37.166	-24,4
Microbuses-Colectivos	4.096	3.566	-12,9	3.853	3.289	-14,6	58.103	49.821	-14,3
<b>Cartagena</b>	1.697	1.483	-12,6	1.438	1.244	-13,5	36.198	30.878	-14,7
Buses	604	341	-43,5	518	285	-45,0	13.975	8.155	-41,6
Busetas	1.013	1.063	5,0	849	889	4,8	20.717	21.204	2,4
Microbuses-Colectivos	81	79	-2,5	72	70	-1,9	1.505	1.519	0,9
<b>Cundinamarca</b>	2.100	2.086	-0,7	1.888	1.799	-4,7	33.974	29.177	-14,1
Buses	15	40	168,9	12	33	164,9	455	788	73,2
Busetas	337	317	-5,8	287	254	-11,5	7.481	5.936	-20,6
Microbuses-Colectivos	1.748	1.728	-1,1	1.589	1.513	-4,8	26.038	22.452	-13,8
<b>Florencia</b>	139	142	2,2	78	83	6,4	1.060	1.156	9,1
Busetas	86	87	0,8	53	57	7,6	731	807	10,3
Microbuses-Colectivos	53	55	4,4	25	26	4,0	329	350	6,4
<b>Ibagué</b>	1.163	1.057	-9,1	1.020	940	-7,9	17.025	17.243	1,3
Buses	7	7	0,0	6	6	0,0	110	133	20,8
Busetas	975	911	-6,6	896	830	-7,4	14.693	15.109	2,8
Microbuses-Colectivos	181	139	-23,2	119	104	-12,1	2.222	2.002	-9,9
<b>Montería</b>	75	75	0,0	63	71	11,6	1.312	1.424	8,6
Microbuses-Colectivos	75	75	0,0	63	71	11,6	1.312	1.424	8,6
<b>Neiva</b>	659	657	-0,4	547	536	-2,0	7.061	7.491	6,1
Busetas	10	10	0,0	8	10	25,0	62	63	2,1
Microbuses-Colectivos	649	647	-0,4	539	526	-2,4	6.999	7.427	6,1
<b>Pasto</b>	498	500	0,3	469	486	3,5	10.177	10.348	1,7
Buses	177	170	-4,1	156	162	3,6	3.562	3.567	0,1
Busetas	321	330	2,8	313	324	3,4	6.615	6.781	2,5
<b>Popayán</b>	645	648	0,4	561	565	0,7	9.585	9.320	-2,8
Busetas	188	188	0,0	183	182	-0,5	2.949	2.821	-4,3
Microbuses-Colectivos	457	460	0,6	378	383	1,2	6.637	6.499	-2,1
<b>Quibdó</b>	204	206	1,1	94	94	0,7	1.783	1.998	12,1
Busetas	1	1	-25,0	1	1	0,0	15	17	13,5
Microbuses-Colectivos	202	205	1,3	93	93	0,7	1.767	1.981	12,1
<b>Riohacha</b>	54	54	0,0	29	16	-44,2	454	200	-55,9
Microbuses-Colectivos	54	54	0,0	29	16	-44,2	454	200	-55,9
<b>Santa Marta</b>	841	800	-4,8	765	736	-3,8	29.985	30.502	1,7
Busetas	145	207	43,1	138	206	49,0	3.638	8.316	128,6
Microbuses-Colectivos	696	593	-14,8	627	530	-15,5	26.347	22.186	-15,8
<b>Sinclair</b>	177	176	-0,6	107	104	-3,1	1.680	1.582	-5,9
Microbuses-Colectivos	177	176	-0,6	107	104	-3,1	1.680	1.582	-5,9
<b>Tunja</b>	531	531	0,1	418	419	0,2	7.455	6.576	-11,8
Buses	2	2	0,0	0	0	0,0	0	0	0,0
Busetas	122	120	-1,6	90	90	0,7	1.655	1.460	-11,8
Microbuses-Colectivos	407	409	0,6	328	329	0,1	5.800	5.116	-11,8
<b>Valledupar</b>	350	301	-14,1	166	160	-3,6	2.425	2.689	10,9
Buses	5	1	-80,0	0	0	0,0	0	0	0,0
Busetas	25	39	54,7	4	32	691,7	55	712	1.187,6
Microbuses-Colectivos	320	261	-18,4	162	128	-20,8	2.369	1.976	-16,6
<b>Villavicencio</b>	1.002	1.002	0,0	912	936	2,6	14.619	14.572	-0,3
Busetas	540	541	0,2	525	526	0,1	9.277	8.788	-5,3
Microbuses-Colectivos	462	461	-0,2	387	411	6,1	5.342	5.784	8,3

FUENTE: DANE

\*\*\* Cálculo matemático indeterminado

\*\* Los municipios que componen esta área metropolitana son: Cajicá, Cota, Chía, Funza, Gachancipá, Madrid, Mosquera, Sibate, Soacha, Tabio, Tenjo, Tocancipá y Zipaquirá.

¶ Cifras preliminares

Fecha publicación: 16 de septiembre de 2014

**ANEXO 3. Movimiento de Sistemas Integrados de Transporte Masivo y Metro, según áreas metropolitanas, ciudades y nivel de servicio  
II trimestre (2013 - 2014)<sup>p</sup>**

Áreas Metropolitanas y Ciudades	Promedio mensual de vehículos afiliados			Promedio mensual de vehículos en servicio			Total pasajeros transportados Miles		
	2013	2014 <sup>p</sup>	Variación %	2013	2014 <sup>p</sup>	Variación %	2013	2014 <sup>p</sup>	Variación %
<b>Total SITM y Metro</b>	<b>6.123</b>	<b>9.874</b> <span style="color: green;">▲</span>	<b>61,2</b>	<b>5.432</b>	<b>8.678</b> <span style="color: green;">▲</span>	<b>59,8</b>	<b>348.274</b>	<b>405.642</b>	<b>16,5</b>
<b>Área Metropolitana de Barranquilla<sup>1</sup></b>	244	290	18,9	139	178	27,5	6.704	8.389	25,1
SITM Alimentador	88	112	26,8	40	67	67,5	1.444	1.709	18,3
SITM Padrón	79	87	10,1	57	58	2,9	1.444	1.709	18,3
SITM Troncal	77	91	18,7	43	52	22,7	3.817	4.972	30,3
<b>Área Metropolitana de Bogotá<sup>2</sup></b>	3.380	7.072	109,3	3.089	6.336	105,1	208.728 <span style="color: green;">▲</span>	268.618	28,7
SITM Alimentador	637	807	26,6	586	716	22,2	65.241	67.863	4,0
SITM Troncal	1.509	1.691	12,1	1.417	1.543	8,9	136.859	151.934	11,0
SITM Zonal y Complementario	1.233	4.574	270,9	1.086	4.077	275,3	6.628	48.821	636,6
<b>Área Metropolitana de Bucaramanga</b>	253	271	7,1	225	244	8,5	11.179	10.254	-8,3
SITM Alimentador	122	141	15,3	105	126	19,3	2.541	2.993	17,8
SITM Padrón	102	101	-0,7	94	93	-0,4	4.543	3.834	-15,6
SITM Troncal	29	29	0,0	26	25	-3,9	4.095	3.427	-16,3
<b>Área Metropolitana de Cali<sup>3</sup></b>	901	920	2,1	742	664	-10,5	37.746	36.307	-3,8
SITM Alimentador	175	182	4,0	140	128	-8,3	4.479	6.490	44,9
SITM Padrón	522	524	0,3	437	391	-10,5	8.624	5.734	-33,5
SITM Troncal	198	199	0,3	161	143	-11,4	23.121	21.004	-9,2
SITM Otro	6	15	170,6	3	2	-50,0	1.523	3.080	102,3
<b>Área Metropolitana de Pereira</b>	147	124	-15,6	135	122	-9,4	7.764	7.575	-2,4
SITM Alimentador	94	88	-6,4	91	88	-3,3	3.197	3.232	1,1
SITM Troncal	53	36	-32,1	44	34	-22,1	4.567	4.343	-4,9
<b>Área Metropolitana de Medellín<sup>3</sup></b>	1.199	1.197 <span style="color: green;">▲</span>	-0,2	1.102	1.134 <span style="color: green;">▲</span>	2,9	76.153	74.498	-2,2
Metro	165	165	0,0	135	147	8,9	42.942	43.994	2,4
SITM	1.034	1.032	-0,2	967	987	2,0	33.211	30.505	-8,1

FUENTE: DANE

<sup>1</sup> Se agrega el total de pasajeros debido a que se puede subestimar su número al desagregarlo en los demás buses

<sup>2</sup> Incluye pasajeros transportados en buses alimentadores para Transmilenio en Bogotá

<sup>3</sup> Corresponde a los pasajeros movilizados en alimentador, padrón, troncal y complementarios naranja

<sup>p</sup> Cifras preliminares

Fecha publicación: 16 de septiembre de 2014



**ANEXO 4. Movimiento de cable, según áreas metropolitanas y ciudades**  
**II trimestre (2013 - 2014)<sup>P</sup>**

Áreas Metropolitanas y Ciudades	Promedio mensual de vehículos afiliados			Promedio mensual de vehículos en servicio			Total pasajeros transportados Miles		
	2013	2014 <sup>P</sup>	Variación %	2013	2014 <sup>P</sup>	Variación %	2013	2014 <sup>P</sup>	Variación %
<b>Total Cable</b>	<b>311</b>	<b>326</b>	<b>4,8</b>	<b>248</b>	<b>278</b>	<b>12,1</b>	<b>2.911</b>	<b>3.982</b>	<b>36,8</b>
<b>Área Metropolitana de Manizales</b>	42	57	35,7	31	53	71,0	347	1.112	220,6
Cable	42	57	35,7	31	53	71,0	347	1.112	220,6
<b>Área Metropolitana de Medellín</b>	269	269	0,0	217	225	3,7	2.564	2.871	11,9
Cable	269	269	0,0	217	225	3,7	2.564	2.871	11,9

FUENTE: DANE

<sup>P</sup> Cifras preliminares

Fecha publicación: 16 de septiembre de 2014

*Para mayor información escríbanos a [contacto@dane.gov.co](mailto:contacto@dane.gov.co), o comuníquese con la Oficina de Prensa al teléfono 5 97 83 00 Extensiones 2366, 2298 y 2367*

*Dirección de Difusión, Mercadeo y Cultura Estadística  
 Departamento Administrativo nacional de Estadística (DANE)  
 Bogotá, D.C. - Colombia*