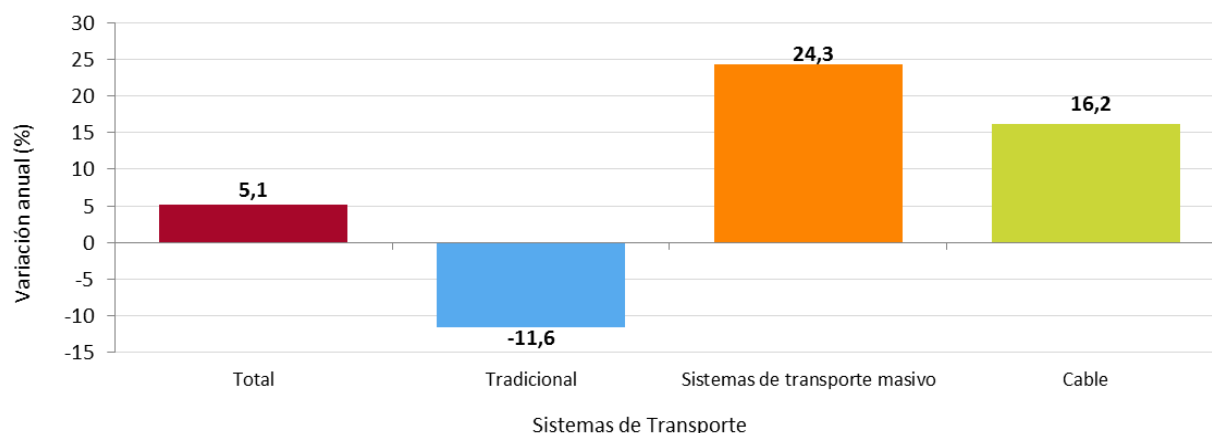


# Transporte Urbano de Pasajeros

## IV Trimestre de 2015

Variación anual del número de pasajeros transportados



Fuente: Cálculos DANE - ETUP

- Resumen.
- Introducción.
- Resultados generales IV trimestre de 2015.
- Transporte tradicional.
- Sistemas integrados de transporte masivo otros servicios por A.M. y Bogotá D.C.
- Indicador de productividad.
- Ficha metodológica.
- Glosario.
- Anexo estadístico.



GP 011-1



SC 1081-1



CO-SC 1081-1

**Director**  
Mauricio Perfetti del Corral

**Subdirector**  
Carlos Felipe Prada Lombo

**Director de Metodología y Producción Estadística**  
Eduardo Efraín Freire Delgado

## RESUMEN

En el cuarto trimestre de 2015, el parque automotor para el transporte urbano de pasajeros contó con un promedio mensual de 35.039 vehículos en servicio, registrando una reducción de 5,2% con respecto al mismo período de 2014. Por su parte, el número de pasajeros transportados alcanzó los 1.047,6 millones, presentando un incremento de 5,1%.

Entre octubre y diciembre de 2015, el 66,1% del parque automotor en servicio correspondió a transporte tradicional y 33,9% a sistemas integrados de transporte masivo (SITM). En términos de utilización del servicio, 44,9% de los pasajeros se movilizaron en el sistema de transporte tradicional y el 55,1% en los SITM de cada ciudad.

### TRANSPORTE TRADICIONAL

En el cuarto trimestre de 2015, el promedio mensual del parque automotor en servicio de transporte tradicional fue de 23.144 vehículos, presentando una disminución de 11,5% con relación al mismo período de 2014. Por su parte, el número de pasajeros transportados alcanzó los 470,0 millones, presentando una reducción del 11,6%. La tasa de utilización del total del parque automotor fue del 83,6%.

Comparado con el cuarto trimestre de 2014, los buses fueron el tipo de vehículo del sistema tradicional que registró una mayor disminución en el parque automotor en servicio y en el número de pasajeros transportados (-14,5%).

### SISTEMAS INTEGRADOS DE TRANSPORTE MASIVO, METRO Y CABLE

En el cuarto trimestre de 2015, los sistemas integrados de transporte masivo que presentaron una mayor participación en el número de pasajeros transportados en el área de cobertura fueron el SITM de Bogotá con el 39,0% del total de los usuarios y el SITM de Medellín con el 9,7%.



Durante el mismo período, el SITM que presentó un mayor incremento en el parque automotor y en el número de usuarios movilizados en comparación con el cuarto trimestre de 2014 fue el SITM de Bogotá con 11,8% y 33,3% y el SITM de Barranquilla con 24,3% y 11,2%, respectivamente. El SITM de Pereira fue el siguiente sistema con mayor incremento en el número de pasajeros movilizados, con 9,9%. En contraste, el número de pasajeros transportados en el cable de Manizales registró una disminución de 17,4%.

## INTRODUCCIÓN

---

El Departamento Administrativo Nacional de Estadística –DANE viene realizando desde 1965, la Encuesta de Transporte Urbano de Pasajeros –ETUP-, con el fin de obtener información estadística relacionada con este medio de transporte público.

Hasta el 2006 se desarrolló en 23 ciudades capitales analizando el transporte público municipal prestado en el perímetro urbano. Actualmente la cobertura abarca 7 áreas metropolitanas (Barranquilla, Bucaramanga, Cali, Cúcuta, Manizales, Medellín, Pereira y Bogotá), 16 ciudades del país y el departamento de Cundinamarca.

Mensualmente se recolecta y consolida información por tipo de vehículo y nivel de servicio, en lo referente al parque automotor, viajes recorridos, kilómetros recorridos, pasajeros movilizados y tarifa diaria vigente.

La encuesta se basa en el estudio del parque automotor y la movilización de pasajeros de las empresas legalmente constituidas que prestan el servicio y que tienen asociado el pago de una tarifa cuyo valor es determinado por las autoridades competentes en cada uno de los municipios (Secretaría de Tránsito y Transporte).

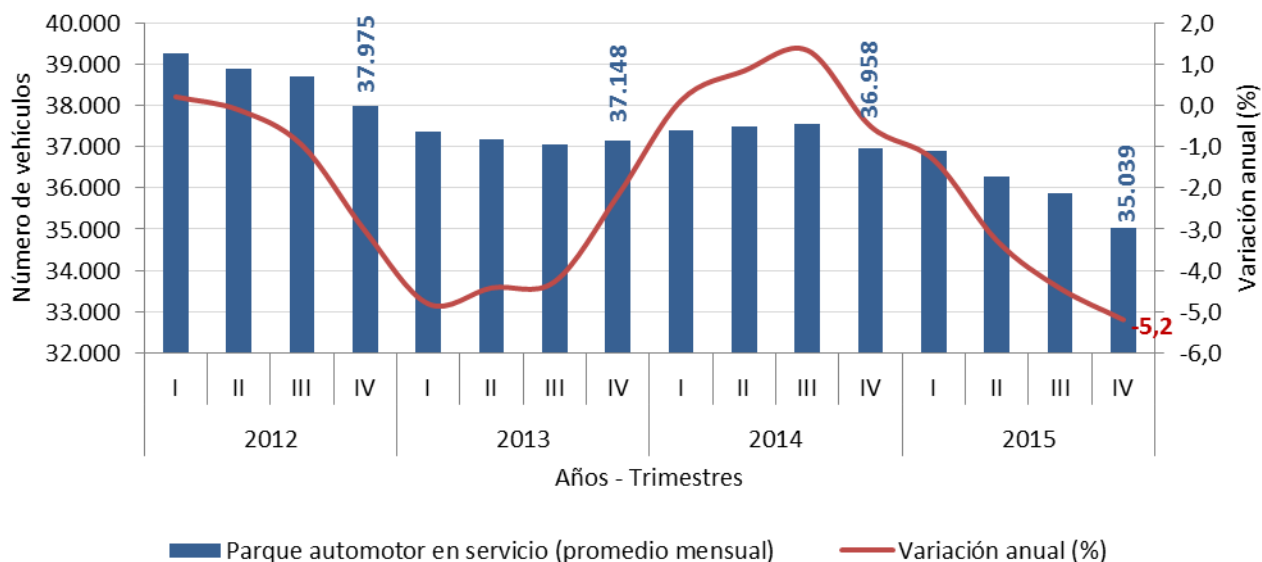
## 1. RESULTADOS GENERALES CUARTO TRIMESTRE DE 2015

Durante el cuarto trimestre de 2015, el parque automotor para el transporte urbano de pasajeros en las áreas de cobertura contó en promedio con 35.039 vehículos en servicio cada mes, registrando una reducción de 5,2% con respecto al mismo período de 2014. Por su parte, el número de pasajeros transportados fue 1.047,6 millones, presentando un incremento de 5,1% (gráficos 1 y 2, anexo 1).

Gráfico 1. Parque automotor en servicio y variación anual

Total nacional

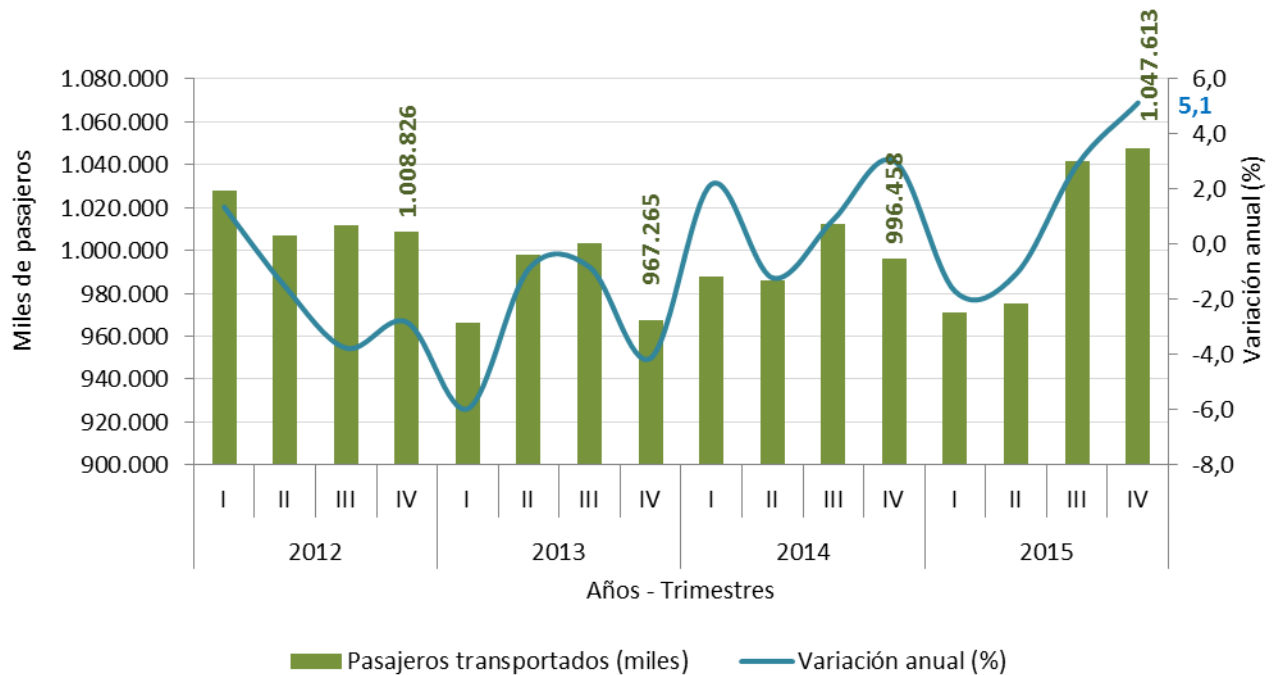
2012 – 2015 (IV trimestre)<sup>p</sup>



Fuente: Cálculos DANE- ETUP.

<sup>p</sup> Cifra provisional

Gráfico 2. Pasajeros transportados y variación anual  
Total nacional  
2012 – 2015 (IV trimestre)<sup>P</sup>



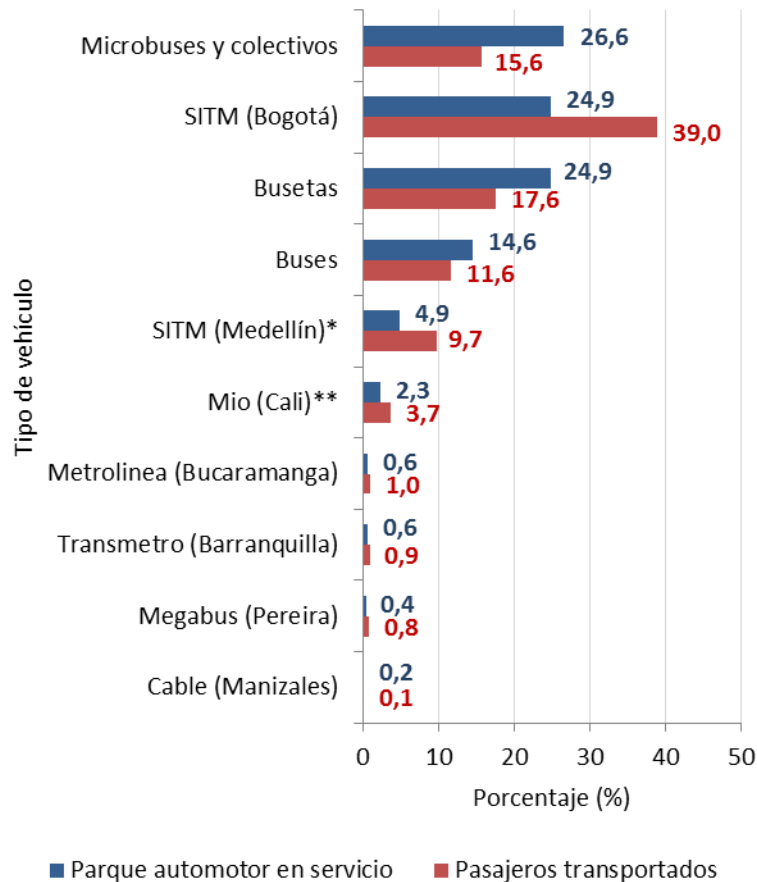
Fuente: Cálculos DANE- ETUP.  
<sup>P</sup> Cifra provisional

En el cuarto trimestre de 2015, el 66,1% del parque automotor en servicio en el área de cobertura correspondió al transporte tradicional y 33,9% a los sistemas integrados de transporte masivo<sup>1</sup>.

En términos de utilización del servicio, 44,9% de los pasajeros se movilizaron en el sistema de transporte tradicional y 55,1% en los sistemas integrados de transporte masivo. Entre estos últimos, los que presentaron una mayor participación fueron el SITM de Bogotá con el 39,0% del total de los usuarios y el SITM de Medellín con el 9,7% (gráfico 3).

<sup>1</sup> SITM de Bogotá, SITM de Medellín, MIO de Cali, Metrolínea de Bucaramanga, Transmetro de Barranquilla, Megabús de Pereira y el Cable de Manizales.

Gráfico 3. Distribución porcentual del parque automotor en servicio y pasajeros transportados IV trimestre de 2015<sup>P</sup>



Fuente: Cálculos DANE- ETUP

<sup>P</sup> Cifra provisional

\*Incluye SITM, metro y cable

\*\* Incluye SITM y cable

En el cuarto trimestre de 2015, los buses fueron el tipo de vehículo que registró la mayor disminución en el parque automotor en servicio (-14,5%) y en el número de pasajeros transportados (-14,5%), de comparado con el mismo período de 2014.

Por su parte, los sistemas integrados de transporte masivo que presentó un mayor incremento en el parque automotor en servicio y en el número de usuarios movilizados fue el SITM de Bogotá con 11,8% y 33,3%, respectivamente. El SITM de Barranquilla fue el siguiente sistema con mayor incremento en el número de pasajeros movilizados, con 11,2%. En contraste, el número de pasajeros transportados en el cable de Manizales registró una disminución de 17,4% (cuadro 1).

Cuadro 1. Resultados de la Encuesta de Transporte Urbano de Pasajeros – ETUP  
 IV trimestre (2014 - 2015)<sup>P</sup>

Tipo de Vehículo	VARIABLES	IV Trimestre 2014	IV Trimestre 2015 <sup>P</sup>	Variación Porcentual Anual
Total	Promedio mensual de vehículos afiliados	42.929	40.726	-5,1
	Promedio mensual de vehículos en servicio	36.958	35.039	-5,2
	Total trimestre pasajeros transportados (Miles)	996.458	1.047.613	5,1
Buses	Promedio mensual de vehículos afiliados	6.725	6.017	-10,5
	Promedio mensual de vehículos en servicio	5.967	5.101	-14,5
	Total trimestre pasajeros transportados (Miles)	141.817	121.293	-14,5
Busetas	Promedio mensual de vehículos afiliados	10.453	9.878	-5,5
	Promedio mensual de vehículos en servicio	9.393	8.712	-7,2
	Total trimestre pasajeros Transportados (Miles)	199.765	184.740	-7,5
Microbuses y colectivos	Promedio mensual de vehículos afiliados	13.251	11.783	-11,1
	Promedio mensual de vehículos en servicio	10.804	9.330	-13,6
	Total trimestre pasajeros transportados (Miles)	189.876	163.931	-13,7
SITM (Bogotá)	Promedio mensual de vehículos afiliados***	9.021	9.478	5,1
	Promedio mensual de vehículos en servicio***	7.805	8.726	11,8
	Total trimestre pasajeros transportados (Miles)***	306.531	408.501	33,3
Megabús (Pereira)	Promedio mensual de vehículos afiliados*	152	157	3,3
	Promedio mensual de vehículos en servicio*	138	142	2,9
	Total trimestre pasajeros transportados (Miles)*	7.534	8.282	9,9
Mio (Cali)	Promedio mensual de vehículos afiliados**	903	971	7,5
	Promedio mensual de vehículos en servicio**	707	803	13,6
	Total trimestre pasajeros transportados (Miles)**	37.281	38.543	3,4
Metrolínea (Bucaramanga)	Promedio mensual de vehículos afiliados**	271	256	-5,4
	Promedio mensual de vehículos en servicio**	239	225	-5,7
	Total trimestre pasajeros transportados (Miles)**	10.299	10.258	-0,4
Transmetro (Barranquilla)	Promedio mensual de vehículos afiliados**	290	284	-2,1
	Promedio mensual de vehículos en servicio**	177	220	24,3
	Total trimestre pasajeros transportados (Miles)**	8.303	9.236	11,2
Cable <sup>1</sup> (Manizales)	Promedio mensual de vehículos afiliados	57	57	0,0
	Promedio mensual de vehículos en servicio	54	53	-1,9
	Total trimestre pasajeros transportados (Miles)	1.307	1.079	-17,4
SITM <sup>2</sup> (Medellín)	Promedio mensual de vehículos afiliados	1.806	1.845	2,1
	Promedio mensual de vehículos en servicio	1.674	1.725	3,1
	Total trimestre pasajeros transportados (Miles)	93.745	101.749	8,5

Fuente: DANE – ETUP

<sup>1</sup> Los vehículos hacen referencia a las góndolas utilizadas en el cable.

<sup>2</sup> Incluye servicio de cable (góndolas), el SITM y metro.

\* Incluye buses troncales y alimentadores.

\*\* Incluye buses troncales, alimentadores, padrones y cable.

\*\*\* Incluye buses troncales, alimentadores, zonales y complementarios.

<sup>P</sup> preliminar.



## 2. TRANSPORTE TRADICIONAL

### 2.1. RESULTADOS GENERALES

En el cuarto trimestre de 2015, el promedio mensual del parque automotor en servicio de transporte tradicional fue de 23.144 vehículos, presentando una disminución de 11,5% con relación al mismo período de 2014. El número de pasajeros transportados alcanzó los 470,0 millones, equivalente a una reducción del 11,6%. La tasa de utilización del total del parque automotor fue del 83,6% (anexo 2).

Tabla 1. Principales indicadores transporte tradicional - ETUP  
IV trimestre (2014 - 2015)<sup>p</sup>

Variables	IV Trimestre 2014	IV Trimestre 2015 <sup>p</sup>	Variación Porcentual Anual
Promedio Mensual de Vehículos Afiliados	30.429	27.677	-9,0
Promedio Mensual de Vehículos en Servicio	26.164	23.144	-11,5
Total Pasajeros Transportados (Miles)	531.458	469.964	-11,6

Fuente: Cálculos DANE- ETUP.

<sup>p</sup> Cifra provisional

### 2.2. BUSES

El número de buses en servicio para cada mes del cuarto trimestre de 2015 fue de 5.101 vehículos en promedio, equivalente a una utilización del 84,8% del total de vehículos afiliados. El parque automotor en servicio disminuyó en 14,5% comparado con el cuarto trimestre de 2014. Estos vehículos movilizaron 121,3 millones de usuarios, que corresponde al 25,8% de los pasajeros que usaron sistemas tradicionales de transporte, registrando una disminución de 14,5% en comparación con el mismo período del año anterior (anexo 2).

Tabla 2. Principales indicadores transporte tradicional Buses - ETUP  
IV trimestre (2014 - 2015)<sup>p</sup>

<b>Variables</b>	<b>IV Trimestre 2014</b>	<b>IV Trimestre 2015<sup>p</sup></b>	<b>Variación Porcentual Anual</b>
Promedio Mensual de Vehículos Afiliados	6.725	6.017	-10,5
Promedio Mensual de Vehículos en Servicio	5.967	5.101	-14,5
Total Pasajeros Transportados (Miles)	141.817	121.293	-14,5

Fuente: Cálculos DANE- ETUP.

<sup>p</sup> Cifra provisional

### 2.3. BUSETAS

En el período comprendido entre octubre y diciembre de 2015, el número promedio de busetas en servicio para cada mes fue de 8.712, correspondiente al 88,2% del parque automotor. En esta modalidad se transportó el 39,3% (184,7 millones) del total de pasajeros que utilizaron transporte urbano tradicional. Comparado con el mismo período del año anterior, tanto el parque automotor en servicio como los pasajeros transportados presentaron disminuciones del 7,2% y 7,5% respectivamente (anexo 2).

Tabla 3. Principales indicadores transporte tradicional Busetas - ETUP  
IV trimestre (2014 - 2015)<sup>p</sup>

<b>Variables</b>	<b>IV Trimestre 2014</b>	<b>IV Trimestre 2015<sup>p</sup></b>	<b>Variación Porcentual Anual</b>
Promedio Mensual de Vehículos Afiliados	10.453	9.878	-5,5
Promedio Mensual de Vehículos en Servicio	9.393	8.712	-7,2
Total Pasajeros Transportados (Miles)	199.765	184.740	-7,5

Fuente: Cálculos DANE- ETUP.

<sup>p</sup> Cifra provisional

## 2.4. MICROBUSES – COLECTIVOS

Durante el cuarto trimestre de 2015, el promedio mensual de microbuses-colectivos en servicio fue de 9.330 vehículos, correspondiente al 79,2% de utilización del parque automotor. En esta modalidad se transportó el 34,9% del total de usuarios del sistema de transporte tradicional, equivalente a 163,9 millones de personas. El promedio mensual de vehículos en servicio y los pasajeros transportados disminuyeron 13,6% y 13,7%, respectivamente, comparado con el mismo periodo de 2014 (anexo 2).

Tabla 4. Principales indicadores transporte tradicional Microbus y colectivos - ETUP  
IV trimestre (2014 - 2015)<sup>P</sup>

<b>Variables</b>	<b>IV Trimestre 2014</b>	<b>IV Trimestre 2015<sup>P</sup></b>	<b>Variación Porcentual Anual</b>
Promedio Mensual de Vehículos Afiliados	13.251	11.783	-11,1
Promedio Mensual de Vehículos en Servicio	10.804	9.330	-13,6
Total Pasajeros Transportados (Miles)	189.876	163.931	-13,7

Fuente: Cálculos DANE- ETUP.

<sup>P</sup> Cifra provisional

## 2.5. COMPORTAMIENTO EN ÁREAS METROPOLITANAS Y PRINCIPALES CIUDADES

Durante el cuarto trimestre de 2015, el área metropolitana de Medellín, la ciudad de Bogotá el área metropolitana de Barranquilla concentraron el 44,0% de los vehículos afiliados (12.174), el 45,2% del parque automotor en servicio (10.469 vehículos) y el 48,8% de los pasajeros del servicio tradicional (229,4 millones) (cuadro 2, anexo 2).

Cuadro 2. Transporte tradicional según áreas geográficas de cobertura.  
 IV trimestre 2015<sup>P</sup>

Áreas Metropolitanas y Ciudades	Promedio Mensual de Vehículos Afiliados	Porcentaje Vehículos Afiliados	Promedio Mensual de Vehículos en Servicio	Porcentaje Vehículos en Servicio	Total Pasajeros Transportados (Miles)	Porcentaje Pasajeros
<b>Total transporte tradicional</b>	<b>27.677</b>	<b>100,0</b>	<b>23.144</b>	<b>100,0</b>	<b>469.964</b>	<b>100,0</b>
Área Metropolitana de Medellín	3.591	13,0	3.259	14,1	92.202	19,6
Bogotá	5.501	19,9	4.419	19,1	78.670	16,7
Área Metropolitana de Barranquilla	3.083	11,1	2.791	12,1	58.527	12,5
Santa Marta	751	2,7	724	3,1	30.312	6,4
Cartagena	1.435	5,2	1.220	5,3	29.075	6,2
Cundinamarca	2.098	7,6	1.819	7,9	28.213	6,0
Ibagué	1.004	3,6	950	4,1	17.967	3,8
Área Metropolitana de Manizales	923	3,3	774	3,3	16.350	3,5
Área Metropolitana de Cúcuta	1.827	6,6	1.263	5,5	15.509	3,3
Área Metropolitana de Bucaramanga	1.065	3,8	1.017	4,4	15.398	3,3
Villavicencio	1.004	3,6	938	4,1	14.751	3,1
Área Metropolitana de Cali	930	3,4	586	2,5	13.820	2,9
Área Metropolitana de Pereira	647	2,3	560	2,4	11.798	2,5
Resto**	3.819	13,8	2.824	12,2	47.371	10,1

Fuente: Cálculos DANE- ETUP.

<sup>P</sup> Cifra provisional

\* Cundinamarca comprende los municipios de Cajicá, Cota, Chía, Funza, Gachancipá, Madrid, Mosquera, Sibaté, Soacha, Tabio, Tenjo, Tocancipá y Zipaquirá.

\*\* Resto incluye: Armenia, Florencia, Montería, Neiva, Pasto, Popayán, Quibdó, Riohacha, Sincelejo, Tunja y Valledupar.

### 3. SISTEMAS INTEGRADOS DE TRANSPORTE MASIVO Y OTROS SERVICIOS POR ÁREAS METROPOLITANAS Y BOGOTÁ D.C.

#### 3.1. TRANSPORTE URBANO ÁREA METROPOLITANA DE BOGOTÁ<sup>2</sup>

En el cuarto trimestre de 2015, el SITM de Bogotá contó con un parque automotor en servicio de 8.726 vehículos en promedio por mes, aumentando 11,8% con respecto al mismo período de 2014. De igual forma, transportó 408,5 millones de pasajeros, correspondiente al 79,3% de los usuarios en el área metropolitana. Comparado con el cuarto trimestre del año anterior, se presentó un incremento de 33,3% en el número de pasajeros transportados por el sistema.

En este período, el transporte tradicional movilizó 106,9 millones de pasajeros, el 20,7% de los usuarios del área metropolitana se transportaron en 6.328 vehículos. Esto equivale a una disminución de 26,9% tanto en el promedio mensual de vehículos tradicionales en servicio como en el número de pasajeros transportados 31,5% con respecto al cuarto trimestre de 2014. Las busetas registraron la mayor disminución en el número de vehículos en servicio (-37,5%) y en el número de pasajeros transportados (-41,5%) (gráficos 4 y 5).

Cuadro 3. Parque automotor y pasajeros en el A.M. de Bogotá IV trimestre (2014 - 2015)<sup>p</sup>

Tipo de Vehículo	Promedio mensual de vehículos afiliados			Promedio mensual de vehículos en servicio			Total pasajeros transportados Miles		
	2014	2015 <sup>p</sup>	Variación %	2014	2015 <sup>p</sup>	Variación %	2014	2015 <sup>p</sup>	Variación %
Área Metropolitana de Bogotá	18.900	17.077	-9,6	16.341	14.964	-8,4	462.515	515.385	11,4
SITM Alimentador	847	926	9,3	775	807	4,1	70.466	72.016	2,2
SITM Padrón*	227	262	15,6	215	261	21,1			
SITM Troncal	1.723	1.765	2,4	1.619	1.680	3,8	160.203	213.342	33,2
SITM Zonal y complementario**	6.225	6.526	4,8	5.196	5.979	15,1	75.862	123.144	62,3
Buses	2.933	2.146	-26,8	2.556	1.696	-33,6	56.159	34.611	-38,4
Busetas	1.968	1.358	-31,0	1.652	1.033	-37,5	34.725	20.298	-41,5
Microbuses-Colectivos	4.978	4.094	-17,8	4.328	3.509	-18,9	65.100	51.974	-20,2

Fuente: Cálculos DANE- ETUP.

<sup>p</sup> Cifra provisional

\* Los pasajeros movilizados en padrón no se desagregan debido a que por efecto de la operación del sistema se encuentran contabilizados en troncal.

\*\* Los pasajeros transportados se contabilizan cada vez que el usuario ingresa al sistema usando la tarjeta, por lo tanto, el número de pasajeros incluye transbordos.

<sup>2</sup> Área Metropolitana de Bogotá: Bogotá y los municipios de Cundinamarca\* (Cajicá, Cota, Chía, Funza, Gachancipá, Madrid, Mosquera, Sibate, Soacha, Tabio, Tenjo, Tocancipá y Zipaquirá).

Gráfico 4. Distribución porcentual del parque automotor en servicio en el A.M. de Bogotá IV trimestre 2015<sup>P</sup>

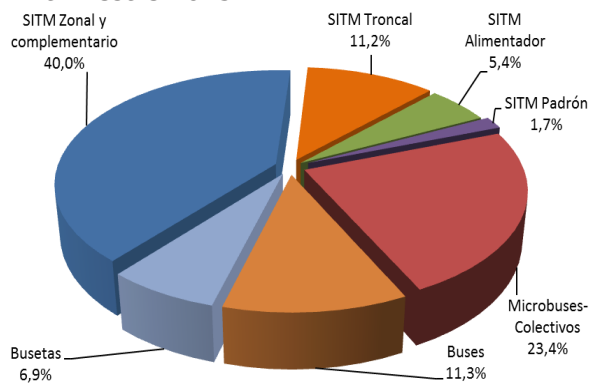
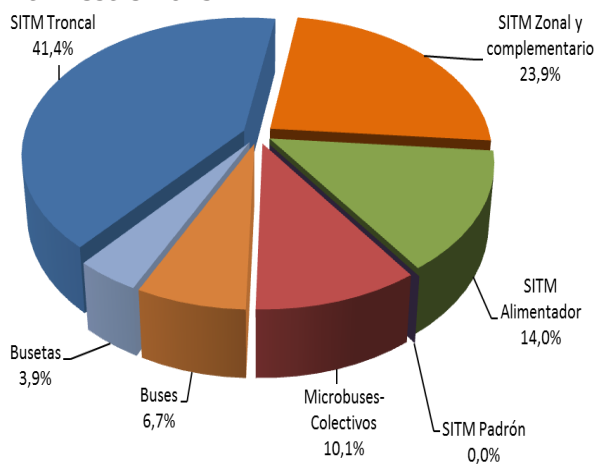


Gráfico 5. Distribución porcentual de los pasajeros transportados en el A.M. de Bogotá IV trimestre 2015<sup>P</sup>



Fuente: Cálculos DANE - ETUP.

<sup>P</sup> Cifra provisional

## 3.2. TRANSPORTE URBANO DE BOGOTÁ D.C.

En el cuarto trimestre de 2015, el SITM de Bogotá transportó el 83,9% del total de usuarios de la ciudad, lo que equivale a 408,5 millones de pasajeros.

Los buses troncales transportaron 213,3 millones de pasajeros, equivalentes al 43,8% del total de pasajeros movilizados en Bogotá. Por su parte, los buses zonales y complementarios presentaron el mayor incremento en pasajeros transportados (62,3%) y el promedio mensual de vehículos en servicio (15,1%) y alcanzaron una participación del 45,5% en el parque automotor activo de la ciudad.

Entre octubre y diciembre de 2015, el transporte tradicional movilizó 78,7 millones de pasajeros, el 16,1% de los usuarios de la ciudad, en 4.419 vehículos en promedio cada mes. Esto significó una disminución de 34,6% en el promedio mensual de vehículos en servicio y de 37,8% en el número de pasajeros transportados. Las busetas registraron la mayor reducción en el número de usuarios movilizados (-45,1%) (gráficos 6 y 7).

Cuadro 4. Parque automotor y pasajeros en la ciudad de Bogotá  
IV trimestre (2014 - 2015)<sup>P</sup>

Tipo de Vehículo	Promedio mensual de vehículos afiliados			Promedio mensual de vehículos en servicio			Total pasajeros transportados Miles		
	2014	2015 <sup>P</sup>	Variación %	2014	2015 <sup>P</sup>	Variación %	2014	2015 <sup>P</sup>	Variación %
Bogotá	16.806	14.979	-10,9	14.559	13.145	-9,7	433.055	487.172	12,5
SITM Alimentador	847	926	9,3	775	807	4,1	70.466	72.016	2,2
SITM Padrón*	227	262	15,6	215	261	21,1			
SITM Troncal	1.723	1.765	2,4	1.619	1.680	3,8	160.203	213.342	33,2
SITM Zonal y complementario**	6.225	6.526	4,8	5.196	5.979	15,1	75.862	123.144	62,3
Buses	2.863	2.076	-27,5	2.499	1.637	-34,5	54.663	33.804	-38,2
Busetas	1.659	1.051	-36,6	1.429	812	-43,2	29.473	16.175	-45,1
Microbuses-Colectivos	3.263	2.373	-27,3	2.826	1.970	-30,3	42.388	28.692	-32,3

Fuente: Cálculos DANE- ETUP.

<sup>P</sup> Cifra provisional

\* Los pasajeros movilizados en padrón no se desagregan debido a que por efecto de la operación del sistema se encuentran contabilizados en troncal.

\*\* Los pasajeros transportados se contabilizan cada vez que el usuario ingresa al sistema usando la tarjeta, por lo tanto, el número de pasajeros incluye transbordos.

Gráfico 6. Distribución porcentual del parque automotor en servicio en Bogotá IV trimestre 2015<sup>P</sup>

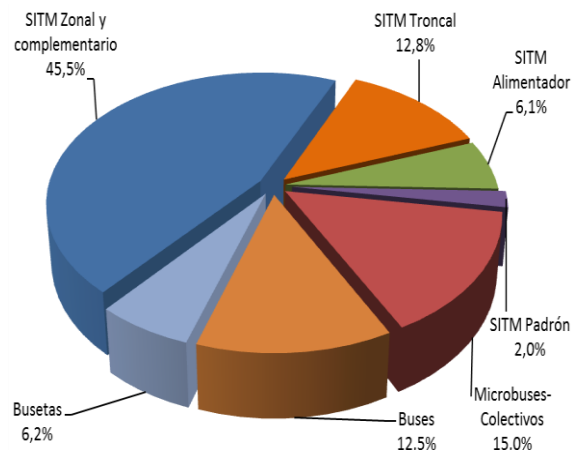
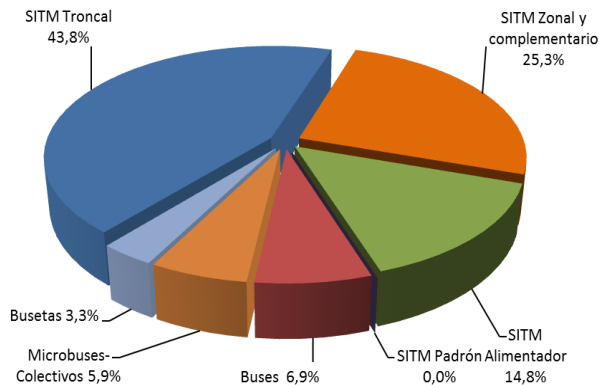


Gráfico 7. Distribución porcentual de los pasajeros transportados en Bogotá IV trimestre 2015<sup>P</sup>



Fuente: Cálculos DANE - ETUP.

<sup>P</sup> Cifra provisional

### 3.3. TRANSPORTE URBANO ÁREA METROPOLITANA DE PEREIRA<sup>3</sup>

En el cuarto trimestre de 2015, el Sistema Megabús contó con un promedio mensual de 142 vehículos en servicio, presentando un incremento de 2,9% con respecto al mismo período de 2014. De igual forma, transportó 8,3 millones de pasajeros, equivalentes al 41,2% de los usuarios movilizados en el área metropolitana, lo que significó un incremento de 9,9% en el número de pasajeros transportados.

Los buses troncales en servicio transportaron 4,7 millones de usuarios, correspondientes al 23,5% del total de pasajeros movilizados en el área metropolitana. Por su parte, los buses alimentadores presentaron el mayor incremento en el promedio mensual de vehículos en servicio (3,9%).

Respecto al transporte urbano tradicional (busetas), 560 vehículos en promedio (79,8% del parque automotor en servicio en el área metropolitana) prestaron el servicio en el cuarto trimestre de 2015 y movilizaron un total de 11,8 millones de pasajeros, equivalentes al 58,8% del total de usuarios de la ciudad. Tanto el parque automotor activo como el número de pasajeros transportados registraron reducciones del 4,6% y 4,7%, respectivamente (gráficos 8 y 9).

Cuadro 5. Parque automotor y pasajeros en el A.M. de Pereira  
IV trimestre (2014 - 2015)<sup>p</sup>

Tipo de Vehículo	Promedio mensual de vehículos afiliados			Promedio mensual de vehículos en servicio			Total pasajeros transportados Miles		
	2014	2015 <sup>p</sup>	Variación %	2014	2015 <sup>p</sup>	Variación %	2014	2015 <sup>p</sup>	Variación %
Área Metropolitana de Pereira	792	804	1,5	725	702	-3,2	19.911	20.079	0,8
SITM Alimentador	103	108	4,9	103	107	3,9	3.160	3.557	12,6
SITM Troncal	49	49	0,0	35	35	0,0	4.374	4.725	8,0
Busetas	640	647	1,1	587	560	-4,6	12.377	11.798	-4,7

Fuente: Cálculos DANE- ETUP.

<sup>p</sup> Cifra provisional

<sup>3</sup> Los municipios que componen esta área metropolitana son: Dosquebradas y Pereira. El sistema integrado de transporte masivo de la ciudad de Pereira, Megabús, cuenta con tres rutas troncales. Adicionalmente, tiene tres servicios de buses alimentadores.



Gráfico 8. Distribución porcentual del parque automotor en servicio en el A.M. de Pereira IV trimestre 2015<sup>P</sup>

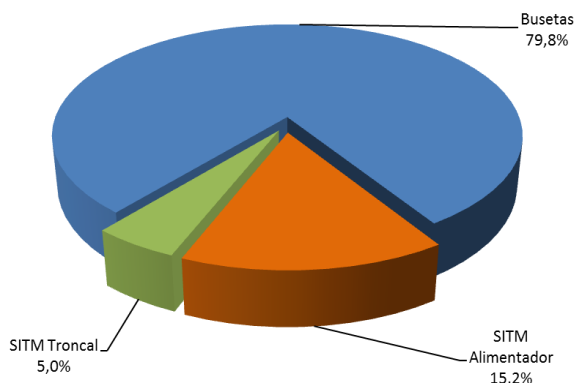
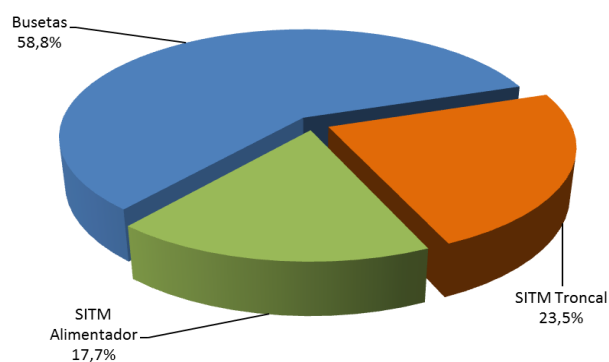


Gráfico 9. Distribución porcentual de los pasajeros transportados en el A.M. de Pereira IV trimestre 2015<sup>P</sup>



Fuente: Cálculos DANE - ETUP.  
<sup>P</sup> Cifra provisional

### 3.4. TRANSPORTE URBANO ÁREA METROPOLITANA DE CALI<sup>4</sup>

En el cuarto trimestre de 2015, el sistema de transporte masivo MIO\* contó con un parque automotor en servicio de 803 vehículos en promedio por mes, 13,6% más que en el mismo período de 2014. De igual forma, el sistema transportó 38,5 millones de pasajeros, equivalentes al 73,6% de los usuarios en el área metropolitana. Comparado con el cuarto trimestre del año anterior, se presentó un incremento de 3,4% en el número de pasajeros transportados por el sistema.

Los buses troncales transportaron 21,3 millones de pasajeros, correspondientes al 40,6% del total de pasajeros movilizados en el área metropolitana, lo que significó un incremento de 1,7% en el número de usuarios transportados en este tipo de vehículo.

Entre octubre y diciembre de 2015, el transporte tradicional movilizó 13,8 millones de pasajeros, el 26,4% de los usuarios del área metropolitana, en 586 vehículos en promedio por mes. Esto corresponde a una disminución de 29,9% en el promedio mensual de vehículos en servicio y de 32,2% en el número de pasajeros transportados. Los buses registraron la mayor reducción en el número de usuarios movilizados (-100%) debido a que este tipo de servicio no se presta en la ciudad desde enero de 2015 (cuadro 6, gráficos 10 y 11).

<sup>4</sup> Los municipios que componen esta área metropolitana son: Cali, Jamundí, Palmira y Yumbo.

\* Contempla el MIO cable

Cuadro 6. Parque automotor y pasajeros en el A.M. de Cali  
IV trimestre (2014 - 2015)<sup>P</sup>

Tipo de Vehículo	Promedio mensual de vehículos afiliados			Promedio mensual de vehículos en servicio			Total pasajeros transportados Miles		
	2014	2015 <sup>P</sup>	Variación %	2014	2015 <sup>P</sup>	Variación %	2014	2015 <sup>P</sup>	Variación %
Área Metropolitana de Cali	2.104	1.901	-9,6	1.542	1.389	-10,0	57.670	52.363	-9,2
SITM Alimentador	181	189	4,4	140	147	4,5	6.537	6.549	0,2
SITM Padrón y Complem. naranja*	523	523	0,0	413	433	5,0	9.846	10.197	3,6
SITM Troncal	199	199	0,0	154	165	7,1	20.897	21.257	1,7
SITM Cable		60			58			540	
Buses	3			1			22		
Busetas	254	232	-8,4	217	173	-20,2	5.883	4.746	-19,3
Microbuses-Colectivos	944	698	-26,1	617	412	-33,2	14.484	9.074	-37,4

Fuente: Cálculos DANE- ETUP.

\* Corresponde a los vehículos afiliados, en servicio y a los pasajeros movilizados en padrones y complementarios naranja, ya que por la dinámica del sistema no es posible desagregar esta información. Se aclara que desde el mes de junio de 2014, los vehículos complementarios naranja que hacían parte del SITM y operaban gratuitamente fueron retirados por culminación del contrato con la entidad.

<sup>P</sup> Cifra provisional

Gráfico 10. Distribución porcentual del parque automotor en servicio en el A.M. de Cali  
IV trimestre 2015<sup>P</sup>

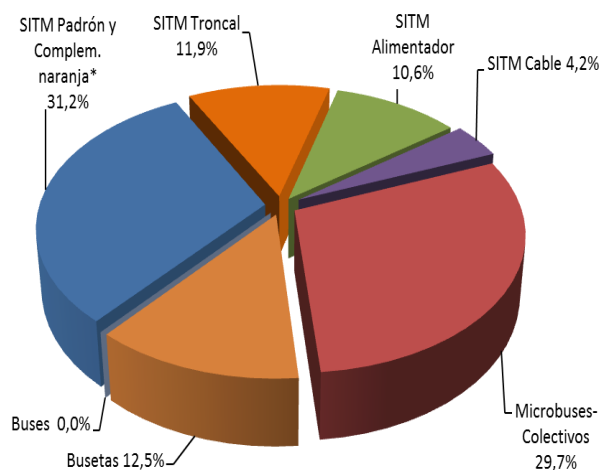
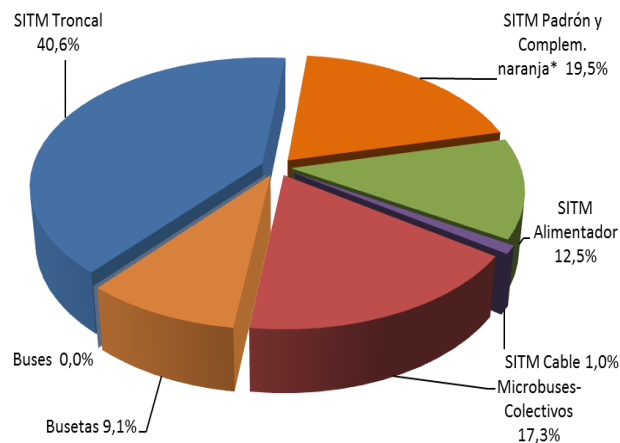


Gráfico 11. Distribución porcentual de los pasajeros transportados en el A.M. de Cali  
IV trimestre 2015<sup>P</sup>



Fuente: Cálculos DANE - ETUP.

<sup>P</sup> Cifra provisional

### 3.5. TRANSPORTE URBANO ÁREA METROPOLITANA DE MEDELLÍN<sup>5</sup>

En el cuarto trimestre de 2015, el Sistema Metro de Medellín, que comprende el SITM, el metro, el cable y el tranvía de Ayacucho, contó con un promedio mensual de 1.725 vehículos en servicio, presentando un incremento de 3,1% con respecto al mismo período de 2014. De igual forma, transportó 101,7 millones de pasajeros, equivalentes al 52,5% de los usuarios movilizados en el área metropolitana, lo que significó un incremento de 8,5% en el número de pasajeros transportados.

En este período, los vagones en servicio del Metro transportaron el 27,5% del total de pasajeros movilizados en el área y el SITM el 23,0%. El Metro también registró un aumento en el promedio mensual de vehículos (vagones) en servicio de 4,0% y un incremento en el número de pasajeros transportados de 7,4%.

Respecto al transporte urbano tradicional, 3.259 vehículos en promedio (el 65,4% del parque automotor en servicio del área metropolitana) prestaron el servicio en el cuarto trimestre de 2015 y movilizaron un total de 92,2 millones de pasajeros, equivalentes al 47,5% del total de usuarios de la ciudad. El parque automotor activo, registró una reducción de 5,4%, mientras que el número de pasajeros transportados incrementó 2,7% (gráficos 12 y 13).

Cuadro 7. Parque automotor y pasajeros en el A.M. de Medellín  
IV trimestre (2014 - 2015)<sup>p</sup>

Tipo de Vehículo	Promedio mensual de vehículos afiliados			Promedio mensual de vehículos en servicio			Total pasajeros transportados Miles		
	2014	2015 <sup>p</sup>	Variación %	2014	2015 <sup>p</sup>	Variación %	2014	2015 <sup>p</sup>	Variación %
Área Metropolitana de Medellín	5.547	5.436	-2,0	5.120	4.984	-2,6	183.566	193.951	5,7
Metro*	165	171	3,6	150	156	4,0	49.634	53.314	7,4
SITM	1.372	1.393	1,5	1.296	1.327	2,4	41.048	44.636	8,7
Cable*	269	269	0,0	228	238	4,5	3.063	3.456	12,9
Tranvía de Ayacucho	-	12	-	-	4	-	-	342	-
Buses	1.380	1.358	-1,6	1.210	1.170	-3,3	31.793	32.895	3,5
Busetas	1.275	1.234	-3,3	1.211	1.149	-5,1	31.686	32.608	2,9
Microbuses-Colectivos	1.085	999	-7,9	1.025	940	-8,3	26.342	26.699	1,4

Fuente: Cálculos DANE- ETUP.

<sup>p</sup> Cifra provisional

\* Para el Cable los vehículos en servicio hacen referencia a las góndolas en uso y para el Metro a los vagones.

<sup>5</sup> Los municipios que componen esta área metropolitana son: Barbosa, Bello, Caldas, Copacabana, Envigado, Girardota, Itagüí, La Estrella, Medellín y Sabaneta.

Gráfico 12. Distribución porcentual del parque automotor en servicio en el A.M. de Medellín IV trimestre 2015<sup>P</sup>

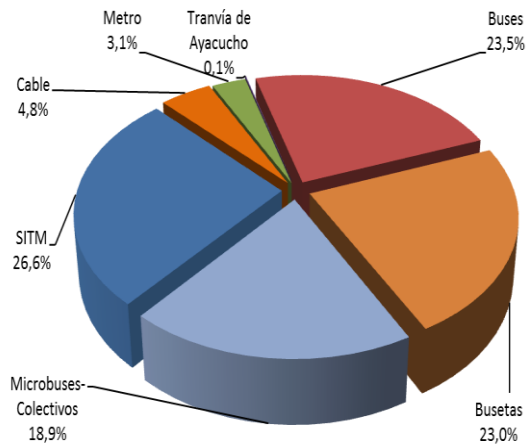
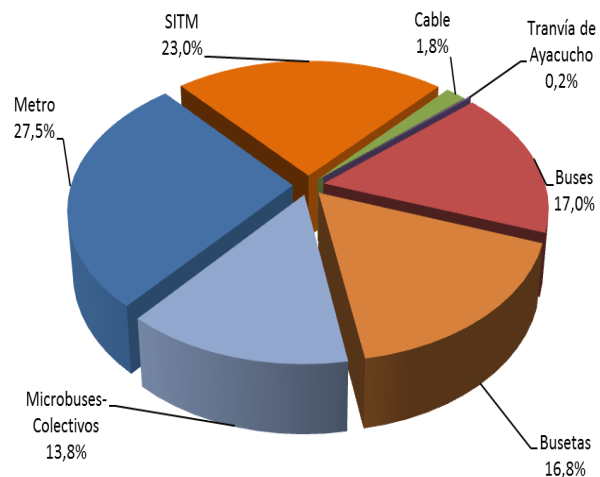


Gráfico 13. Distribución porcentual de los pasajeros transportados en el A.M. de Medellín IV trimestre 2015<sup>P</sup>



Fuente: Cálculos DANE - ETUP.

<sup>P</sup> Cifra provisional

### 3.6. TRANSPORTE URBANO ÁREA METROPOLITANA DE MANIZALES<sup>6</sup>

En el cuarto trimestre de 2015, el sistema de cable aéreo de Manizales prestó el servicio con 53 góndolas en promedio cada mes. De igual forma, transportó 1,1 millones de pasajeros, lo que equivale al 6,2% de los usuarios en el área metropolitana. Comparado con el cuarto trimestre del año anterior, se presentó una disminución de 17,4% en el número de pasajeros transportados por el sistema.

Entre octubre y diciembre de 2015, el transporte tradicional movilizó 16,4 millones de pasajeros, el 93,8% de los usuarios del área metropolitana, en 774 vehículos en promedio cada mes (el 93,6% del parque automotor en servicio del área). Se presenta una disminución en el promedio mensual de vehículos en servicio de 1,9 y el número de pasajeros transportados presentan disminución de 3,4% con respecto al cuarto trimestre de 2014. Los buses registraron la mayor reducción en el número de usuarios movilizados (-9,1%) (cuadro 8, gráficos 14 y 15).

<sup>6</sup> Los municipios que componen esta área metropolitana son: Chinchiná y Manizales.

Cuadro 8. Parque automotor y pasajeros en el A.M. de Manizales  
IV trimestre (2014 - 2015)<sup>P</sup>

Tipo de Vehículo	Promedio mensual de vehículos afiliados			Promedio mensual de vehículos en servicio			Total pasajeros transportados Miles		
	2014	2015 <sup>P</sup>	Variación %	2014	2015 <sup>P</sup>	Variación %	2014	2015 <sup>P</sup>	Variación %
Área Metropolitana de Manizales	966	980	1,4	843	827	-1,9	18.225	17.430	-4,4
Cable	57	57	0,0	54	53	-1,9	1.307	1.079	-17,4
Buses	126	142	12,7	112	112	0,3	3.394	3.087	-9,1
Busetas	624	618	-1,1	536	517	-3,5	10.555	10.449	-1,0
Microbuses-Colectivos	159	163	2,9	141	144	2,4	2.969	2.814	-5,2

Fuente: Cálculos DANE- ETUP.

<sup>P</sup> Cifra provisional

Gráfico 14. Distribución porcentual del parque automotor en servicio en el A.M. de Manizales  
IV trimestre 2015<sup>P</sup>

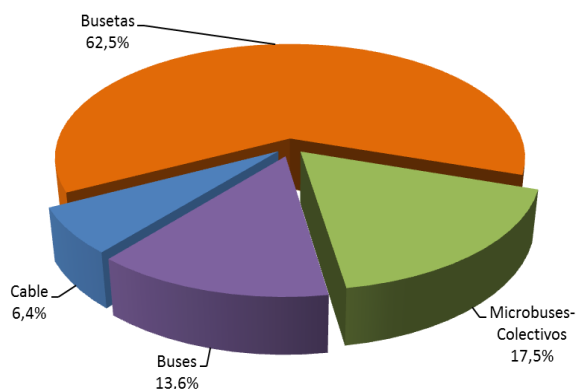
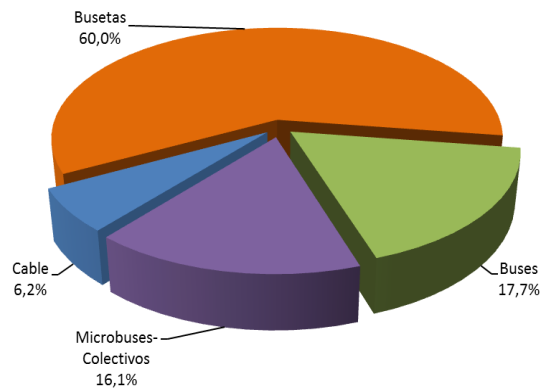


Gráfico 15. Distribución porcentual de los pasajeros transportados en el A.M. de Manizales  
IV trimestre 2015<sup>P</sup>



Fuente: Cálculos DANE - ETUP.

<sup>P</sup> Cifra provisional

### 3.7. TRANSPORTE URBANO ÁREA METROPOLITANA DE BUCARAMANGA<sup>7</sup>

En el cuarto trimestre de 2015, el sistema de transporte masivo Metrolínea contó con un promedio mensual de 225 vehículos en servicio, presentando una disminución de 5,7% con respecto al mismo período de 2014. De igual forma, transportó 10,3 millones de pasajeros, equivalentes al 40,0% de los usuarios movilizados en el área metropolitana, lo que significó una disminución de 0,4% en el número de pasajeros transportados con respecto al cuarto trimestre de 2014.

Los buses padrones en servicio transportaron 3,6 millones de usuarios, correspondientes al 14,1% del total de pasajeros movilizados en el área, lo que significó una reducción del 5,4%. Por su parte, los buses troncales presentaron un incremento en el número de pasajeros transportados por el SITM (14,2%).

Respecto al transporte urbano tradicional, 1.017 vehículos en promedio (el 81,9% del parque automotor en servicio del área metropolitana) prestaron el servicio en el cuarto trimestre de 2015 y movilizaron un total de 15,4 millones de pasajeros, equivalentes al 60,0% del total de usuarios de la ciudad. El parque automotor activo presentó un incremento de 3,6% y el número de pasajeros transportados, registró una reducción de 10,5% (cuadro 9, gráficos 16 y 17).

Cuadro 9. Parque automotor y pasajeros en el A.M. de Bucaramanga  
IV trimestre (2014 - 2015)<sup>p</sup>

Tipo de Vehículo	Promedio mensual de vehículos afiliados			Promedio mensual de vehículos en servicio			Total pasajeros transportados Miles		
	2014	2015 <sup>p</sup>	Variación %	2014	2015 <sup>p</sup>	Variación %	2014	2015 <sup>p</sup>	Variación %
Área Metropolitana de Bucaramanga	1.297	1.322	1,9	1.220	1.242	1,8	27.509	25.656	-6,7
SITM Alimentador	141	126	-10,4	122	105	-13,4	3.083	2.761	-10,4
SITM Padrón	101	101	0,0	93	95	2,5	3.812	3.608	-5,4
SITM Troncal	29	29	0,0	25	25	1,4	3.405	3.890	14,2
Buses	65	65	0,0	56	56	-0,6	1.116	1.042	-6,7
Busetas	710	721	1,5	682	695	1,9	11.720	10.020	-14,5
Microbuses-Colectivos	251	279	11,2	243	266	9,6	4.374	4.337	-0,8

Fuente: Cálculos DANE- ETUP.

<sup>p</sup> Cifra provisional

<sup>7</sup> Los municipios que componen el área metropolitana son: Bucaramanga, Floridablanca, Girón y Piedecuesta.

Gráfico 16. Distribución porcentual del parque automotor en servicio en el A.M. de Bucaramanga IV trimestre 2015<sup>P</sup>

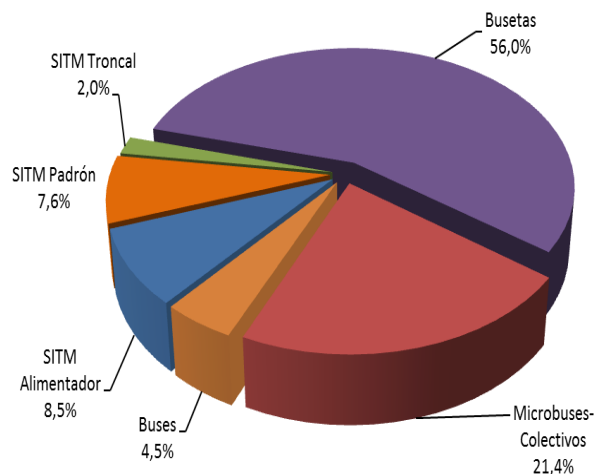
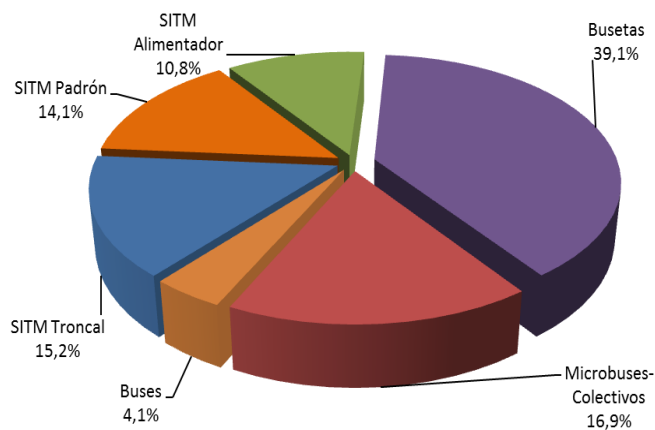


Gráfico 17. Distribución porcentual de los pasajeros transportados en el A.M. de Bucaramanga IV trimestre 2015<sup>P</sup>



Fuente: Cálculos DANE - ETUP.

<sup>P</sup> Cifra provisional

### 3.8. TRANSPORTE URBANO ÁREA METROPOLITANA DE BARRANQUILLA<sup>8</sup>

En el cuarto trimestre de 2015, el sistema de transporte urbano Transmetro contó con un parque automotor en servicio de 220 vehículos en promedio cada mes, aumentando 24,3% con respecto al mismo período de 2014. De igual forma, transportó 9,2 millones de pasajeros, lo que equivale al 13,6% de los usuarios en el área metropolitana. Comparado con el cuarto trimestre del año anterior, se presentó un incremento de 11,2% en el número de pasajeros transportados por el sistema.

Entre octubre y diciembre de 2015, el transporte tradicional movilizó 58,5 millones de pasajeros, el 86,4% de los usuarios del área metropolitana, en 2.791 vehículos en promedio cada mes. Esto corresponde a un incremento de 1,1% en el promedio mensual de vehículos en servicio y a un incremento de 1,4% en el número de pasajeros transportados con respecto al cuarto trimestre de 2014. Los microbuses-colectivos registraron la única reducción en el número de usuarios movilizados (-10,2%) (cuadro 10, gráficos 18 y 19).

<sup>8</sup> Los municipios que componen esta área metropolitana son: Barranquilla, Malambo y Soledad.

Cuadro 10. Parque automotor y pasajeros en el A.M. de Barranquilla IV trimestre (2014 - 2015)<sup>P</sup>

Tipo de Vehículo	Promedio mensual de vehículos afiliados			Promedio mensual de vehículos en servicio			Total pasajeros transportados Miles		
	2014	2015 <sup>P</sup>	Variación %	2014	2015 <sup>P</sup>	Variación %	2014	2015 <sup>P</sup>	Variación %
Área Metropolitana de Barranquilla	3.390	3.367	-0,7	2.936	3.010	2,5	65.997	67.763	2,7
SITM Alimentador	112	107	-4,5	66	82	24,1			
SITM Padrón*	87	85	-2,3	59	73	23,0	8.303	9.236	11,2
SITM Troncal	91	92	1,1	51	64	26,1			
Buses	1.506	1.568	4,1	1.419	1.487	4,8	34.738	35.701	2,8
Busetas	919	902	-1,9	872	870	-0,2	15.496	16.127	4,1
Microbuses-Colectivos	675	613	-9,1	468	433	-7,5	7.460	6.699	-10,2

Fuente: Cálculos DANE- ETUP

<sup>P</sup> Cifra provisional

\* Corresponde a los pasajeros movilizados en alimentador, padrón y troncal.

Gráfico 18. Distribución porcentual del parque automotor en servicio en el A.M. de Barranquilla IV trimestre 2015<sup>P</sup>

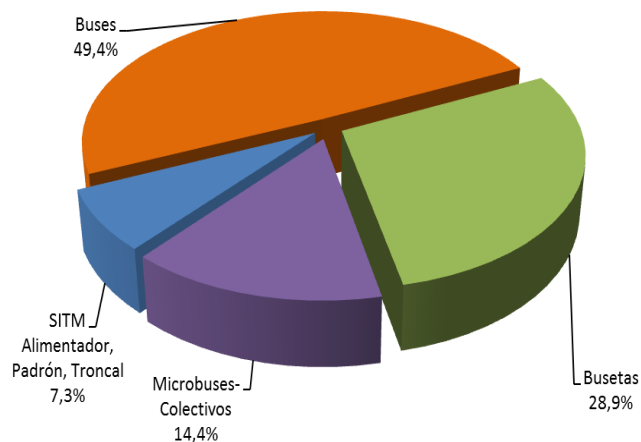
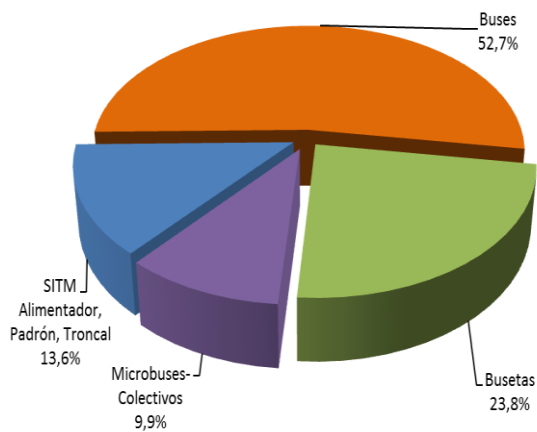


Gráfico 19. Distribución porcentual de los pasajeros transportados en el A.M. de Barranquilla IV trimestre 2015<sup>P</sup>



Fuente: Cálculos DANE - ETUP.

<sup>P</sup> Cifra provisional



## INDICADOR DE PRODUCTIVIDAD

El indicador de productividad refleja la cantidad de pasajeros movilizados por vehículo y puede calcularse para cada una de las ciudades, tipos de vehículo y modalidades de servicio.

$$\text{Productividad} = \frac{\text{Promedio mensual de pasajeros transportados en el período}}{\text{Promedio mensual de vehículos en servicio en el período}}$$

En los anexos 2 a 4 se encuentran los resultados sobre movimiento de buses, busetas, microbuses y sistemas integrados de transporte Masivo (incluyendo el Metro de Medellín y el Cable de Manizales), con los cuales se generan los indicadores.

Para el caso de la ciudad de Bogotá, se tiene:

$$\text{Productividad buses} = \frac{11.267.839}{1.637} = 6.882$$

En promedio, un bus transportó 6.882 pasajeros por mes durante el cuarto trimestre de 2015, equivalente a 229 pasajeros diarios aproximadamente.

$$\text{Productividad busetas} = \frac{5.391.578}{812} = 6.640$$

Durante el cuarto trimestre de 2015, en promedio, una buseta transportó mensualmente 6.640 pasajeros, con un promedio diario de 221 pasajeros.

$$\text{Productividad microbuses} = \frac{9.564.000}{1.970} = 4.856$$

En promedio, durante el cuarto trimestre de 2015, un microbús transportó mensualmente 4.856 pasajeros, con un promedio diario de 162 personas.

$$\text{Productividad buses troncales SITM} = \frac{71.113.903}{1.680} = 42.330$$

En promedio, durante el cuarto trimestre de 2015, un bus troncal transportó mensualmente 42.330 pasajeros, con un promedio diario de 1.281 personas.

$$\text{Productividad buses alimentadores SITM} = \frac{24.005.313}{807} = 29.746$$

Durante el cuarto trimestre de 2015, en promedio, un alimentador transportó mensualmente 29.746 pasajeros, con un promedio diario de 992 pasajeros.

$$\text{Productividad buses zonales y complementarios SITM} = \frac{41.047.877}{5.979} = 6.886$$

Durante el cuarto trimestre de 2015, en promedio, un bus zonal y/o complementario transportó mensualmente 6.886 pasajeros, con un promedio diario de 229 pasajeros.

## FICHA METODOLÓGICA

---

**Objetivo:** suministrar información estadística sobre el número de vehículos (parque automotor) y número de pasajeros movilizados, que facilite el análisis y la planeación del sector.

**Tipo de investigación:** censo a las empresas legalmente constituidas en 7 áreas metropolitanas, 16 ciudades y el departamento de Cundinamarca.

**Universo:** está compuesto por todas las empresas prestadoras del servicio de transporte urbano público de pasajeros legalmente constituidas, que operan en el territorio Nacional.

**Fuentes:** empresas de transporte urbano de pasajeros legalmente constituidas.

**Periodicidad de recolección:** mensual.

**Periodicidad de publicación:** trimestral.

**Cobertura:** 7 áreas metropolitanas, 16 ciudades principales del país y el departamento de Cundinamarca.

**Método de recolección:** por autodiligenciamiento. Cada empresa registra periódicamente la información solicitada en el cuestionario.

**Período de referencia:** trimestre anterior.

**Variables:** para cada tipo de vehículo y nivel de servicio se investiga: número de vehículos afiliados a la empresa, promedio diario de vehículos en servicio, número de viajes redondos en el mes, kilómetros recorridos en el mes, número de pasajeros transportados en el mes y tarifa (\$) diurna vigente en el mes.

**Geográfico:** por áreas metropolitanas y ciudades.

**Tipo de vehículo:** buses, busetas, microbuses-colectivos y Metro.

**Preliminariedad:** un (1) año.

**Indicadores:** productividad mensual.

$$\text{Prod Mes} = \frac{\text{Promedio pasajeros transportados al mes}}{\text{Promedio mensual de vehículos en servicio}}$$

Puede calcularse anual.

## GLOSARIO

---

**Transporte:** es el acarreo de personas, animales o cosas de un punto a otro a través un medio físico. (Art. 2, Dec. 1809 de 1990).

**Transporte público:** el transporte público es una industria encaminada a garantizar la movilización de personas o cosas por medio de vehículos apropiados a cada una de las infraestructuras del sector, en condiciones de libertad de acceso, calidad y seguridad de los usuarios, sujeto a una contraprestación económica. (Art. 3, Ley 105 de 1993).

**Transporte urbano automotriz de pasajeros:** la investigación que realiza el DANE, hace referencia al servicio de transporte público colectivo municipal prestado por vehículos automotores afiliados a empresas particulares legalmente constituidas, que movilizan pasajeros dentro del perímetro urbano, o a la periferia de este, mediante el pago de una tarifa de carácter urbano, cuyo valor es determinado por las autoridades competentes en cada uno de los municipios. No incluye el transporte de pasajeros en taxi, ni el transporte cuyo pago de tarifa sea intermunicipal.

**Servicio público de transporte urbano:** hace referencia al servicio de transporte público que se presta dentro del perímetro urbano de una ciudad, distrito especial o distrito capital.

**Servicio público de transporte metropolitano:** se refiere al servicio de transporte público que se presta entre municipios de un área metropolitana constituida de conformidad con la ley.

**Pasajero urbano:** persona que paga una tarifa por la utilización del servicio de transporte público colectivo urbano en una ruta y nivel de servicio determinado.

**Vehículo:** todo aparato montado sobre ruedas que permite el transporte de personas; animales o cosas de un punto a otro por vía terrestre pública o privada abierta al público. (Art. 2, Dec. 1809 de 1990).

**Vehículo de servicio público:** vehículo automotor destinado al transporte de pasajeros, carga o ambos por las vías de uso público mediante el cobro de un precio, flete o porte. (Art. 2, Dec. 1809 de 1990).

**Tipo de vehículo:** se refiere a cada categoría de vehículo automotor que presta el servicio de transporte urbano de pasajeros, a saber:

**Bus:** vehículo automotor destinado al transporte de pasajeros, con una distancia entre ejes mayor a cuatro metros. (Art. 2, Dec. 1809 de 1990).

**Buseta:** vehículo automotor destinado al transporte de pasajeros, con una distancia entre ejes de tres (3) y cuatro (4) metros. (Art.2, Dec. 1809 de 1990).

**Microbús-Colectivo:** vehículo automotor destinado al transporte de pasajeros, con una distancia entre ejes menor de tres metros y capacidad entre 10 y 19 personas.

**Transmilenio:** sistema de transporte masivo de pasajeros basado en buses articulados de alta capacidad (160 pasajeros por bus). El Sistema se estructura en corredores troncales, con carriles destinados en forma exclusiva para esta operación. Esta red troncal se integra con rutas alimentadoras, operadas con buses de menor capacidad (entre 64 y 72 pasajeros), para incrementar la cobertura del sistema.

**Metro:** transporte ferroviario masivo metropolitano que actualmente cuenta con 28 estaciones: 19 en la Línea A, 7 en la Línea B y 3 en la nueva línea K, el Metrocable.

**Nivel de servicio:** clasificación de cada tipo de vehículo teniendo en cuenta las condiciones de calidad bajo las cuales la empresa presta el servicio de transporte: capacidad, disponibilidad y comodidad de los equipos, la accesibilidad de los usuarios al servicio, régimen tarifario y demás circunstancias que se consideren determinantes. Se distinguen los siguientes niveles: corriente, ejecutivo, intermedio, superejecutivo, troncal y alimentador.



*Si requiere información adicional, contáctenos a través del correo*  
**contacto@dane.gov.co.**

*Departamento Administrativo Nacional de Estadística (DANE)*  
*Bogotá, D.C. – Colombia*

**www.dane.gov.co**