



ENCUESTA DE TRANSPORTE URBANO DE PASAJEROS – ETUP III Trimestre de 2007



Detección de Requerimientos, Diseño, producción, análisis y difusión de las siguientes investigaciones estadísticas periódicas: Encuesta Continua de Hogares; Índice de Precios al Consumidor; Muestra Mensual Manufacturera; Comercio Exterior; Índice de Costos de Construcción de Vivienda; Índice de Costos de Construcción Pesada; Censo de Edificaciones; Muestra Mensual de Comercio al por Menor; Encuesta Anual de Servicios; Encuesta Anual Manufacturera; Encuesta Anual de Comercio; Diario del Censo General; Encuesta Nacional Agropecuaria – Muestra de Años; Nomenclatura y Clasificación; Cuentas Nacionales Estadísticas; Licencia de Construcción; Índice de Costos de la Educación Superior Privada; Encuesta de Microestablecimientos de Comercio, Servicios e Industrias; Estadísticas Vitales; Proyecciones de Población y Estudios Demográficos e Informe de Cuentas Económicas Regionales; Índice precio de edificaciones nuevas; Índice de precios de vivienda nueva; Cartera hipotecaria de vivienda; Índice de salubridad preñal; Encuesta de desempleo institucional; Encuesta de sacrificio de ganado; Encuesta de arrendamiento; Encuesta de Arrendamiento; Servicio de Asesoría en Planificación Estadística.



Contenido

Resumen

1. Análisis general tercer trimestre
2. Transporte tradicional
 - 2.1 Resultados generales
 - 2.2 Buses
 - 2.3 Busetas
 - 2.4 Microbuses – colectivos
 - 2.5 Movimiento por áreas metropolitanas y ciudades
3. Sistemas integrados de transporte masivo
 - 3.1 Transmilenio (Bogotá)
 - 3.2 Megabús (Pereira)
4. Metro de Medellín
5. Indicador de productividad

Anexos

Ficha metodológica

RESUMEN

- El parque automotor utilizado para el transporte urbano de pasajeros aumentó 3,84% en el tercer trimestre de 2007 respecto al mismo período de 2006.
- El porcentaje del parque automotor que efectivamente prestó el servicio entre julio y septiembre de 2007 fue 84,71%.
- En el período de análisis el número de pasajeros transportados se incrementó en 10,39%.
- Transmilenio movilizó el 21,43% de los pasajeros del área metropolitana de Bogotá, es decir, 94.1 millones.
- En el Metro de Medellín se transportaron 36.3 millones de pasajeros, equivalentes al 20,75% del total del área metropolitana.
- En el área metropolitana de Pereira el servicio de Megabús transportó 4.8 millones de pasajeros en el periodo de análisis, equivalentes al 23,54% del total de la ciudad.

Director Departamento

Dr. Héctor Maldonado Gómez

Subdirector

Dr. Pedro José Fernández Ayala

Director de Metodología y Producción Estadística

Dr. Eduardo Efraín Freire Delgado

1. ANÁLISIS GENERAL TERCER TRIMESTRE

Durante el tercer trimestre de 2007, el parque automotor de transporte urbano de pasajeros en las 8 áreas metropolitanas y 15 ciudades principales del país, aumentó en 3,84% con relación al mismo período de 2006, en tanto que el número de pasajeros reportado por las empresas transportadoras subió en 10,39% (cuadro 1).

De un promedio de 50 633 vehículos afiliados a las empresas de transporte urbano en las 8 áreas metropolitanas y 15 ciudades principales estudiadas, 42 891 prestaron realmente el servicio, lo que equivale a una utilización del 84,71% del parque automotor. Con respecto al año anterior, el promedio de vehículos en servicio aumentó 2,77%

Cuadro 1
Comportamiento por modos de transporte, en 8 áreas metropolitanas y 15 ciudades
III trimestre (2006 - 2007)

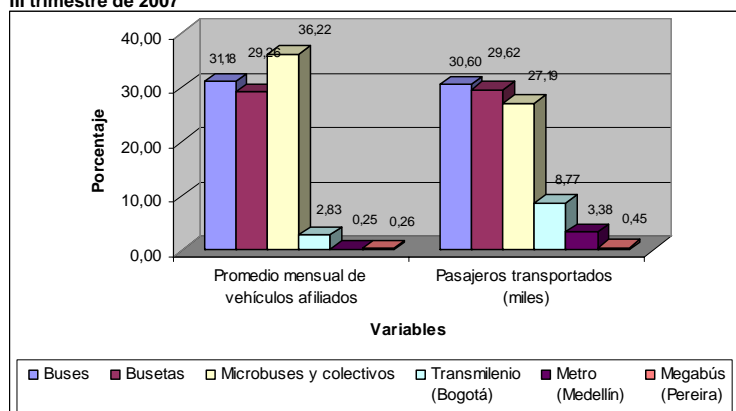
Tipo de vehículo	Variables	III Trim - 2006	III Trim - 2007	Variación % Anual	Variación % Año Corrido
Total	Promedio mensual de vehículos afiliados	48 759	50 633	3,84	5,87
	Promedio mensual de vehículos en servicio	41 734	42 891	2,77	4,46
	Pasajeros transportados (miles)	972 064	1073 022	10,39	7,13
Buses	Promedio mensual de vehículos afiliados	16 880	15 787	-6,48	-6,22
	Promedio mensual de vehículos en servicio	14 391	13 077	-9,13	-8,54
	Pasajeros transportados (miles)	329 068	328 340	-0,22	-1,59
Busetas	Promedio mensual de vehículos afiliados	14 066	14 813	5,31	4,99
	Promedio mensual de vehículos en servicio	12 303	12 826	4,25	3,72
	Pasajeros transportados (miles)	258 964	317 777	22,71	15,27
Microbuses y colectivos	Promedio mensual de vehículos afiliados	16 315	18 338	12,40	18,28
	Promedio mensual de vehículos en servicio	13 704	15 430	12,60	17,55
	Pasajeros transportados (miles)	260 568	291 734	11,96	15,12
Transmilenio (Bogotá)	Promedio mensual de vehículos afiliados*	1 292	1 435	11,07	18,56
	Promedio mensual de vehículos en servicio*	1 212	1 356	11,88	18,10
	Pasajeros transportados (miles)	90 339	94 083	4,14	-9,80
Megabús (Pereira)	Promedio mensual de vehículos afiliados*	80	134	66,80	11,20
	Promedio mensual de vehículos en servicio*	51	115	124,03	49,35
	Pasajeros transportados (miles)	969	4 794	394,73	80,85
Metro (Medellín)	Promedio mensual de vehículos afiliados	126	126	-	-
	Promedio mensual de vehículos en servicio	72	87	20,83	6,94
	Pasajeros transportados (miles)	32 155	36 293	12,87	9,33

Fuente: DANE

-: No hubo variación debido a que el parque automotor se mantiene igual. Megabús inicio operaciones en agosto del 2006.

* Incluye buses troncales y alimentadores.

Gráfico 1
Distribución porcentual del parque automotor y pasajeros transportados por tipo de vehículo, en 8 áreas metropolitanas y 15 ciudades
III trimestre de 2007



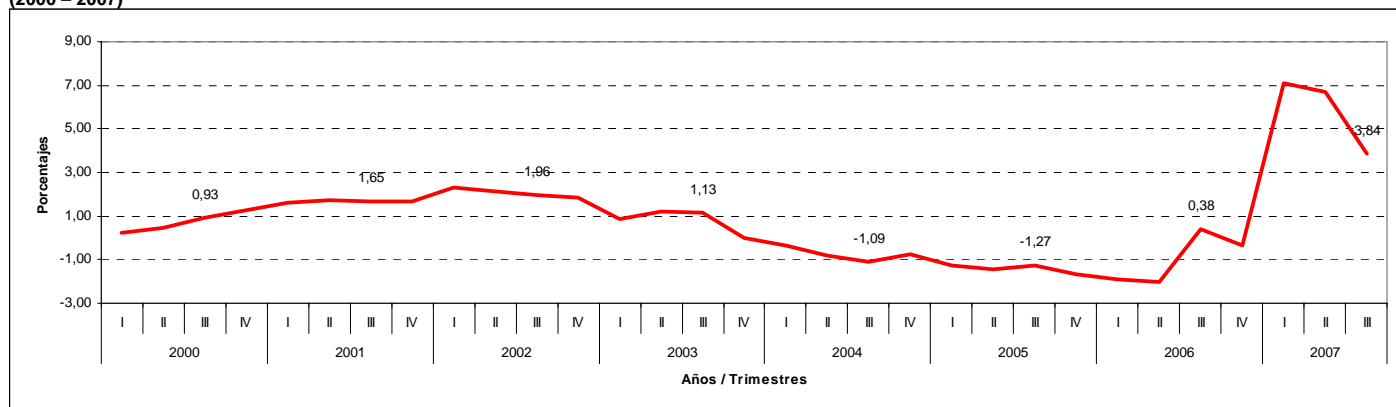
Fuente: DANE

En el tercer trimestre de 2007, el parque automotor (50 633 vehículos) estuvo distribuido así: el 31,18% buses; 29,26% busetas, el 36,22% microbuses – colectivos, 2,83% Transmilenio en Bogotá, el 0,25% el Metro de Medellín y el 0,26% Megabús de Pereira. El

30,60% de los pasajeros fueron movilizados en bus; 29,62% en busetas y 27,19% en microbuses. Estas tres modalidades transportaron el 87,40% de los pasajeros en el período analizado. El 8,77% estuvo a cargo del Sistema Integrado de Transporte Masivo (Transmilenio) de la ciudad de Bogotá, el 3,38% correspondió al Metro de Medellín y el 0,45% lo realizó Megabús de la ciudad de Pereira (Gráfico 1).

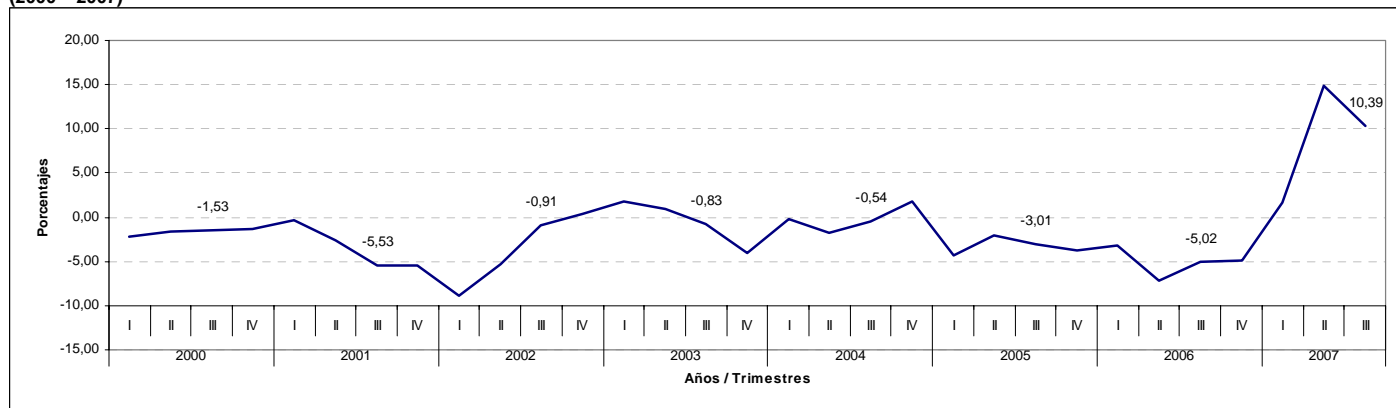
Los pasajeros transportados en busetas, microbuses – colectivos, el servicio de Transmilenio en Bogotá y el Metro de Medellín, presentaron un aumento del 22,71%, 11,96%, 4,14% y 12,87% respectivamente con relación al mismo período del 2006. Por el contrario, los pasajeros transportados en buses presentaron una caída de 0,22%. El servicio de Megabús de la ciudad de Pereira comenzó a funcionar en el mes de agosto del 2006.

Gráfico 2
Variación anual del parque automotor
Total nacional
(2000 – 2007)



Fuente: DANE

Gráfico 3
Variación anual de los pasajeros transportados
Total nacional
(2000 – 2007)



Fuente: DANE

□ □ □

2. TRANSPORTE TRADICIONAL

2.1 Resultados generales

En el tercer trimestre de 2007, el parque automotor del transporte tradicional (buses, busetas y microbuses – colectivos) urbano de pasajeros en las 8 áreas metropolitanas y 15 ciudades principales del país, registró un incremento de 3,55%, con relación al mismo período de 2006; de igual manera el número de pasajeros transportados se incrementó en 10,52% (cuadro 2).

Los vehículos en servicio subieron en un 2,31% con relación al tercer trimestre de 2006, al pasar de 40 398 a 41 333 automotores. La utilización del parque automotor del transporte tradicional fue de 84,46%.

Cuadro 2
Comportamiento del transporte tradicional en 8 áreas metropolitanas y 15 ciudades
III trimestre (2006 - 2007)

Variables	III trimestre 2006	III trimestre 2007	Variación % Anual	Variación % Año Corrido
Promedio mensual de vehículos afiliados	47 261	48 938	3,55	5,33
Promedio mensual de vehículos en servicio	40 398	41 333	2,31	3,83
Pasajeros transportados (miles)	848 600	937 852	10,52	8,60

Fuente: DANE

2.2 Buses

El número de buses afiliados para el tercer trimestre de 2007 (15 787 vehículos en promedio) representó el 32,26% del total de vehículos que conforman el parque automotor del transporte tradicional; en ellos se transportó el 35,01% de los pasajeros (328.3 millones). El número de buses en servicio fueron de 13 077 para el período analizado, lo cual representa el 82,83% de utilización del parque automotor. Con respecto al tercer trimestre de 2006, el parque automotor de buses presentó una caída de 6,48%; los vehículos en servicio disminuyeron en un 9,13% y los pasajeros transportados por esta modalidad cayeron en 0,22% (cuadro 3).

Cuadro 3
Comportamiento de buses en 8 áreas metropolitanas y 15 ciudades
III trimestre (2006 - 2007)

Variables	III trimestre 2006	III trimestre 2007	Variación % Anual
Promedio mensual de vehículos afiliados	16 880	15 787	-6,48
Promedio mensual de vehículos en servicio	14 391	13 077	-9,13
Pasajeros transportados (miles)	329 068	328 340	-0,22

Fuente: DANE

2.3 Busetas

En el período comprendido entre julio – septiembre de 2007, el número de busetas afiliadas fue de 14 813 en promedio, por lo cual representó el 30,27% del total del parque automotor de transporte tradicional, las cuales transportaron el 33,88% de los pasajeros (317.7 millones). El número de busetas en servicio fue de 12 826 lo que equivale a un 86,58% de utilización del parque automotor.

Comparando estas cifras con las del mismo período del año anterior, aumentaron: parque automotor (5,31%), vehículos en servicio (4,25%), y los pasajeros transportados (22,71%) (cuadro 4).

Cuadro 4
Comportamiento de busetas en 8 áreas metropolitanas y 15 ciudades
III trimestre (2006 - 2007)

Variables	III trimestre 2006	III trimestre 2007	Variación % Anual
Promedio mensual de vehículos afiliados	14 066	14 813	5,31
Promedio mensual de vehículos en servicio	12 303	12 826	4,25
Pasajeros transportados (miles)	258 964	317 777	22,71

Fuente: DANE



2.4 Microbuses – colectivos

Esta modalidad de transporte tuvo durante el tercer trimestre de 2007, un promedio de 18 338 vehículos afiliados, los cuales representaron el 37,47% del total del parque automotor. En esta modalidad se transportaron el 31,11% de los usuarios (291.7 millones). El número de microbuses – colectivos en servicio fue de 15 430 lo que equivale a un 84,14% de utilización del parque automotor.

Teniendo en cuenta los resultados del tercer trimestre del año anterior, el promedio mensual de vehículos afiliados aumentó en un 12,40%; el promedio mensual de vehículos en servicio también subió en 12,60%. De igual manera, los pasajeros transportados tuvieron un aumento en 11,96% (cuadro 5).

Cuadro 5
Comportamiento de microbuses - colectivos en 8 áreas metropolitanas y 15 ciudades
III trimestre (2006 - 2007)

VARIABLES	III trimestre 2006	III trimestre 2007	Variación % Anual
Promedio mensual de vehículos afiliados	16 315	18 338	12,40
Promedio mensual de vehículos en servicio	13 704	15 430	12,60
Pasajeros transportados (miles)	260 568	291 734	11,96

Fuente: DANE

2.5 Movimiento por áreas metropolitanas y ciudades principales

Durante el tercer trimestre de 2007 el área metropolitana que concentró la mayor parte del parque automotor de transporte tradicional urbano de pasajeros, y en donde se movilizó el mayor número de usuarios fue la correspondiente a Bogotá, con el 39,88% de los vehículos y el 36,78% de los pasajeros, reuniendo un parque automotor de 19 515 unidades y un promedio diario de 3.8 millones de pasajeros (cuadro 6).

Las áreas metropolitanas de Medellín, Barranquilla, Cali, Bucaramanga, Cúcuta y Manizales, incluyendo las ciudades de Cartagena, Santa Marta e Ibagué, concentraron en conjunto el 48,89% de los vehículos y transportaron el 53,78% de los usuarios del servicio de transporte tradicional (cuadro 6).

El resto de las ciudades analizadas (Villavicencio, Neiva, Pasto, Popayán, Tunja, Armenia, Valledupar, Montería, Sincelejo, Quibdó, Florencia y Riohacha), junto con el área metropolitana de Pereira participaron con el 11,24% del parque automotor y con el 9,43% de pasajeros transportados en el período, con un promedio diario de 983 miles de usuarios (cuadro 6).

Cuadro 6
Distribución del parque automotor y de los pasajeros, en 8 áreas metropolitanas y 15 ciudades
III trimestre 2007

Ciudades	Promedio mensual de vehículos afiliados	% Vehículos	Pasajeros transportados (miles)	% Pasajeros	Promedio diario pasajeros (miles)
Total general	48 938	100,00	937 852	100,00	10 421
Área Metropolitana de Bogotá	19 515	39,88	344 987	36,78	3 833
Área Metropolitana de Medellín	5 471	11,18	138 603	14,78	1 540
Área Metropolitana de Barranquilla	4 118	8,41	94 348	10,06	1 048
Área Metropolitana de Cali	5 179	10,58	84 612	9,02	940
Área Metropolitana de Bucaramanga	2 042	4,17	40 803	4,35	453
Cartagena	1 906	3,90	40 786	4,35	453
Santa Marta	953	1,95	33 682	3,59	374
Área Metropolitana de Cúcuta	2 124	4,34	32 109	3,42	357
Ibagué	1 208	2,47	19 771	2,11	220
Área Metropolitana de Manizales	923	1,89	19 704	2,10	219
Resto	5 498	11,24	88 446	9,43	983

Fuente: DANE

3. SISTEMAS INTEGRADOS DE TRANSPORTE MASIVO

3.1 Transmilenio (Bogotá)

En el trimestre julio – septiembre de 2007, el servicio de transporte Transmilenio registró los siguientes resultados:

Un parque automotor de 1 025 buses troncales (en promedio para el trimestre), con 979 buses en servicio, en los cuales se transportaron 94.1 millones de pasajeros, cifra equivalente al 21,43% del total de personas movilizadas en el área metropolitana de Bogotá (439,1 millones de pasajeros). De 410 buses alimentadores, se utilizaron en promedio 378, los cuales transportaron 49.1 millones de pasajeros. Con respecto al tercer trimestre del año anterior, se transportaron más personas en Transmilenio (de 90.3 a 94.1 millones de pasajeros), lo que equivale a un aumento de 4,14% (cuadros 1 y 7).

Cuadro 7
Distribución del parque automotor y de pasajeros en el área metropolitana de Bogotá
III trimestre 2007

Tipo de vehículo	Promedio mensual de vehículos afiliados	% Vehículos	Total pasajeros transportados (miles)*	% Pasajeros
Área Metropolitana de Bogotá	20 950	100,00	439 070	100,00
Alimentadores	410	1,96	49 023	
Troncal	1 025	4,89	94 083	21,43
Bus Corriente	4 275	20,40	79 813	18,18
Bus Ejecutivo	667	3,18	10 610	2,42
Bus Intermedio	1 872	8,94	37 745	8,60
Bus Superejecutivo	148	0,71	3 298	0,75
Buseta Corriente	2 478	11,83	57 245	13,04
Buseta Ejecutiva	2 329	11,12	54 882	12,50
Buseta Superejecutiva	892	4,26	14 924	3,40
Microbús-Colectivo	6 854	32,72	86 470	19,69

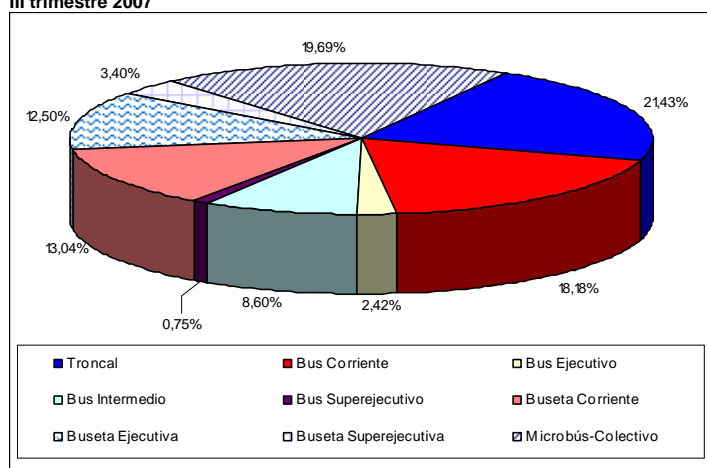
Fuente: DANE

* Se incluyen pasajeros transportados en buses alimentadores pero no se suman en el total, porque son registrados globalmente por Transmilenio.

Los buses troncales representaron el 4,89% del parque automotor de la ciudad. Teniendo en cuenta todo el Sistema Transmilenio, con alimentadores incluidos, asciende a 6,85% de los automotores de transporte urbano de pasajeros de Bogotá.

El sistema contó con 114 estaciones para los buses troncales, en 84 kilómetros de vías en operación y los buses alimentadores trabajaron en 68 rutas las cuales tuvieron una cobertura de 302 barrios aproximadamente recorriendo 448 kilómetros de vías.

Gráfico 4
Distribución porcentual de los pasajeros transportados en el área metropolitana de Bogotá
III trimestre 2007



Fuente: DANE

En este mismo período, la modalidad de buses, con un parque automotor de 5 680 vehículos en servicio, transportó 131.5 millones de usuarios en Bogotá D.C.; la modalidad de busetas, con un parque automotor en servicio de 4 491 unidades, transportó 127.1 millones

de pasajeros; y por último la modalidad de microbuses – colectivos, con un parque automotor en servicio de 5 429 automotores, transportó 86.5 millones de pasajeros.

3.2 Megabús (Pereira)

El Sistema Integrado de Transporte Masivo de la ciudad de Pereira, denominado Megabús, cuenta con tres rutas troncales, de las cuales la número 3 entró a operar el 21 de agosto del año inmediatamente anterior. Adicionalmente, tiene tres rutas alimentadoras: Dosquebradas (con 9 rutas), Pereira (con 15 rutas) y La Virginia (con 1 ruta).

El sistema cuenta con 51 buses articulados en promedio para el tercer trimestre de 2007, que corresponden al 6,31% del total del parque automotor de la ciudad, los cuales transportaron 4.8 millones de pasajeros. También cuenta con 83 buses alimentadores en promedio para el periodo analizado, que corresponden al 10,28% del total de vehículos afiliados en la ciudad, que transportaron 3.7 millones de pasajeros (Cuadro 8).

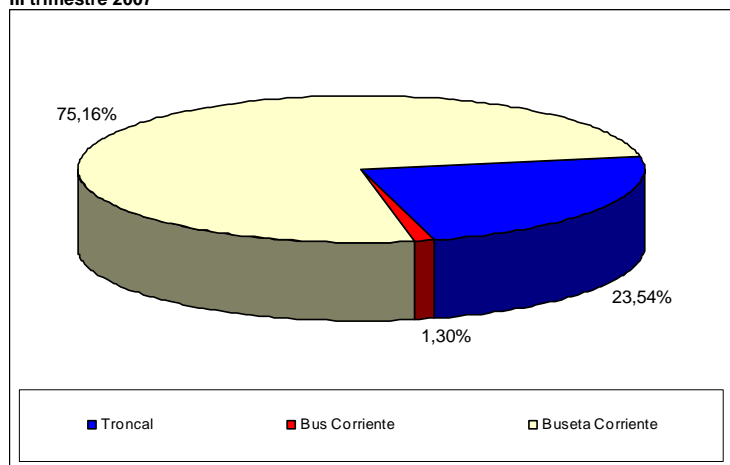
Cuadro 8
Distribución del parque automotor y de pasajeros en el área metropolitana de Pereira
III trimestre 2007

Tipo de vehículo	Promedio mensual de vehículos afiliados	% Vehículos	Total pasajeros transportados*	% Pasajeros
Área metropolitana de Pereira	808	100,00	20 365	100,00
Alimentadores	83	10,28	3 669	
Troncal	51	6,31	4 794	23,54
Bus Corriente	13	1,61	265	1,30
Buseta Corriente	661	81,80	15 306	75,16

Fuente: DANE
* Se incluyen pasajeros transportados en buses alimentadores pero no se suman en el total, porque son registrados globalmente por Megabús.

En la ciudad de Pereira, los modos de transporte urbano tradicional de pasajeros (buses y busetas) transportaron un total de 15.6 millones de personas equivalentes al 76,46% del total de usuarios de la ciudad. Megabús transporta al 23,54% restante de pasajeros.

Gráfico 5
Distribución porcentual de los pasajeros transportados en el área metropolitana de Pereira
III trimestre 2007



Fuente: DANE

4. METRO DE MEDELLÍN

Durante el tercer trimestre de 2007 el total de vagones reportados por el Metro de Medellín fue de 126, de los cuales hubo un promedio diario en servicio de 72, equivalente a un 57,14% de utilización del parque automotor.

En este período, se transportaron 36.3 millones de pasajeros, contra 32.2 millones de pasajeros transportados en el mismo período de 2006, lo que equivale a un aumento de 12,87% (cuadros 1 y 9).

Cuadro 9
Distribución del parque automotor y de pasajeros en el área metropolitana de Medellín
III trimestre 2007

Tipo de vehículo	Promedio mensual de vehículos afiliados	% Vehículos	Total pasajeros transportados*	% Pasajeros
Área metropolitana de Medellín	5 597	100,00	174 896	100,00
Metro	126	2,25	36 293	20,75
Bus Corriente	2 732	48,81	73 283	41,90
Buseta Corriente	1 105	19,74	31 694	18,12
Buseta Ejecutiva	106	1,89	4 222	2,41
Microbús-Colectivo	1 528	27,30	29 404	16,81

Fuente: DANE
* Cifra en miles de pasajeros

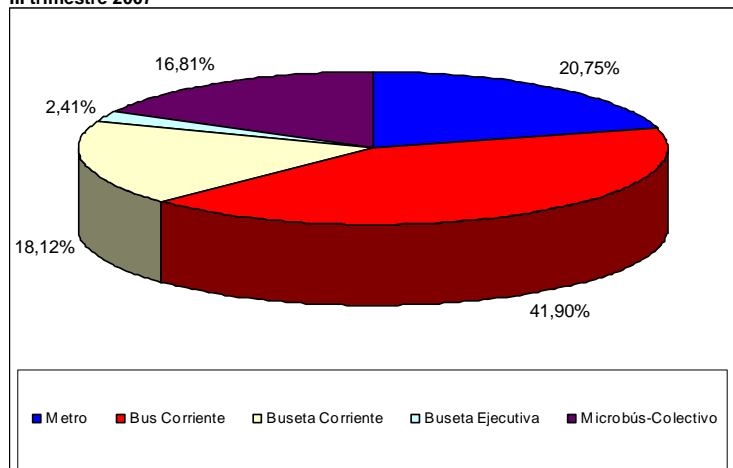
El metro de Medellín consta de 3 líneas: Línea A con 19 estaciones, Línea B con 7 y Línea K con 3 (metro cable). En el tercer trimestre de 2007, en la Línea A se transportaron 29.6 millones de pasajeros en 18 355 viajes, lo que equivale a 1 611 pasajeros por viaje en promedio, correspondiente al 81,43% del total de pasajeros.

En la Línea B se transportaron 5.2 millones de pasajeros en 16 254 viajes, lo que equivale a un promedio de 318 pasajeros por viaje. Estos últimos equivalen al 14,23% del total.

Por último, en la línea K se transportaron 1.6 millones de pasajeros en 337 001 viajes, lo que equivale a un promedio de 5 pasajeros por viaje, que corresponde al 4,34% del total de pasajeros.

En el área metropolitana de Medellín, los modos de transporte urbano tradicional de pasajeros (buses, busetas y microbuses) transportaron un total de 138.6 millones de personas equivalentes al 79,25% del total de usuarios de la ciudad. El Metro transporta al 20,75% restante de pasajeros.

Gráfico 6
Distribución porcentual de los pasajeros transportados en el área metropolitana de Medellín
III trimestre 2007



Fuente: DANE

□□□

5. INDICADOR DE PRODUCTIVIDAD

El indicador de productividad refleja la cantidad de pasajeros movilizados por vehículo y puede calcularse para cada una de las ciudades, tipos de vehículo y modalidades de servicio.

$$\text{Productividad} = \frac{\text{Promedio pasajeros transportados en el período}}{\text{Promedio diario de vehículos en servicio en el período}}$$

En los anexos 2 a 4 se encuentran los resultados sobre movimiento de buses, busetas, microbuses y buses troncales y alimentadores de Transmilenio, respectivamente, con los cuales se generan los indicadores. Para el caso del área metropolitana de Bogotá, se tiene:

Productividad buses

$$= \frac{43\,822\,007}{5\,680} = 7\,715$$

En promedio, un bus transportó 7 715 pasajeros por mes durante el tercer trimestre de 2007 en el área metropolitana de Bogotá, cifra equivalente a 258 pasajeros diarios aproximadamente.

Productividad busetas

$$= \frac{42\,350\,462}{4\,491} = 9\,430$$

Durante el tercer trimestre de 2007, en promedio, una buseta transportó mensualmente 9 430 pasajeros en el área metropolitana de Bogotá, con un promedio diario de 315 pasajeros.

Productividad microbuses

$$= \frac{28\,823\,232}{5\,429} = 5\,309$$

En promedio, un microbús transportó mensualmente, durante el tercer trimestre de 2007, 5 309 pasajeros en el área metropolitana de Bogotá, con un promedio diario de 177 personas.

Productividad buses troncales Transmilenio

$$= \frac{31\,360\,937}{979} = 32\,045$$

En promedio, un bus troncal transportó mensualmente, durante el tercer trimestre de 2007, 32 045 pasajeros en Bogotá, D.C., con un promedio diario de 1 069 personas.

Productividad buses alimentadores Transmilenio

$$= \frac{16\,341\,106}{378} = 43\,269$$

Durante el tercer trimestre de 2007, en promedio, un alimentador transportó mensualmente 43 269 pasajeros en Bogotá, D.C., con un promedio diario de 1 443 pasajeros.



ANEXOS

**ANEXO 1. Movimiento del parque urbano automotor de pasajeros, según áreas metropolitanas y ciudades*
III trimestre (2006 - 2007)**

Áreas Metropolitanas y Ciudades	Promedio mensual de vehículos afiliados			Promedio diario de vehículos en servicio			Total pasajeros transportados ¹ Miles		
	2006	2007	Variación %	2006	2007	Variación %	2006	2007	Variación %
Total general	48 759	50 633	3,84	41 734	42 891	2,77	972 064	1 073 022	10,39
Armenia	356	358	0,56	347	326	-5,87	5 873	5 330	-9,25
Cartagena	1 972	1 906	-3,31	1 860	1 615	-13,17	47 300	40 786	-13,77
Florencia	159	156	-2,30	121	115	-4,97	2 294	2 009	-12,42
Ibagué	1 224	1 208	-1,31	1 134	1 141	0,62	18 629	19 771	6,13
Montería	175	190	8,59	134	172	28,93	3 391	4 997	47,38
Neiva	656	677	3,25	586	591	0,80	10 937	9 986	-8,70
Pasto	496	502	1,21	479	483	0,90	10 106	9 615	-4,86
Popayán	684	651	-4,82	573	586	2,27	9 511	9 350	-1,70
Quibdó	208	178	-14,72	139	130	-6,25	1 819	2 741	50,66
Riohacha	69	67	-2,42	36	21	-41,12	478	489	2,22
Santa Marta	910	953	4,69	737	809	9,82	29 695	33 682	13,43
Sincelejo	227	180	-20,85	167	138	-17,40	3 326	2 589	-22,15
Tunja	510	510	-	469	467	-0,36	6 236	6 025	-3,39
Valledupar	396	334	-15,57	275	197	-28,36	4 874	3 167	-35,03
Villavicencio	1 027	1 022	-0,49	985	980	-0,51	16 840	16 579	-1,55
Área Metropolitana de Bogotá	20 348	20 950	2,96	16 412	16 957	3,32	375 906	439 070	16,80
Área Metropolitana de Pereira	926	808	-12,78	851	743	-12,76	24 150	20 365	-15,67
Área Metropolitana de Barranquilla	4 097	4 118	0,51	3 773	3 719	-1,45	96 050	94 348	-1,77
Área Metropolitana de Bucaramanga	2 051	2 042	-0,47	1 980	1 968	-0,59	41 339	40 803	-1,30
Área Metropolitana de Cali	4 775	5 179	8,46	3 997	4 043	1,14	82 901	84 612	2,06
Área Metropolitana de Cúcuta	2 047	2 124	3,78	1 738	1 791	3,03	34 286	32 109	-6,35
Área Metropolitana de Medellín	4 540	5 597	23,30	4 142	5 109	23,35	126 784	174 896	37,95
Área Metropolitana de Manizales	906	923	1,88	800	791	-1,12	19 339	19 704	1,89

Fuente: DANE

¹ No incluye pasajeros transportados en buses alimentadores, porque son registrados globalmente por Transmilenio.

* Incluye Transmilenio, Megabus y Metro.

**Anexo 2. Movimiento de buses, según áreas metropolitanas y ciudades y nivel de servicio
III trimestre (2006 - 2007)**

Áreas Metropolitanas y Ciudades	Promedio mensual de vehículos afiliados			Promedio diario de vehículos en servicio			Total pasajeros transportados Miles		
	2006	2007	Variación %	2006	2007	Variación %	2006	2007	Variación %
Total buses	16 880	15 787	-6,48	14 391	13 077	-9,13	329 068	328 340	-0,22
Armenia	93	77	-17,27	90	71	-21,11	1 660	1 290	-22,29
Corriente	93	77	-17,27	90	71	-21,11	1 660	1 290	-22,29
Cartagena	1 124	989	-12,04	1 049	810	-22,84	27 031	20 885	-22,74
Corriente	665	606	-8,88	630	492	-21,90	16 708	13 124	-21,45
Ejecutivo	144	118	-18,48	133	104	-21,80	3 168	2 608	-17,67
Intermedio	268	253	-5,59	246	208	-15,43	6 216	5 087	-18,16
Superejecutivo	47	12	-73,76	40	5	-86,67	939	66	-92,95
Florencia	10	4	-60,00	0	0	-	0	0	-
Corriente	10	4	-60,00	0	0	-	0	0	-
Ibagué	148	39	-73,59	120	32	-73,54	2 465	1 099	-55,41
Corriente	103	34	-66,88	75	27	-64,29	1 740	1 020	-41,36
Ejecutivo	45	5	-88,89	45	5	-88,89	725	79	-89,14

□□□

**Anexo 2. Movimiento de buses, según áreas metropolitanas y ciudades y nivel de servicio
III trimestre (2006 - 2007)**

(Continuación)

Áreas Metropolitanas y Ciudades	Promedio mensual de vehículos afiliados			Promedio diario de vehículos en servicio			Total pasajeros transportados Miles		
	2006	2007	Variación %	2006	2007	Variación %	2006	2007	Variación %
Montería	92	92	-	80	80	-	2 821	2 561	-9,25
Corriente	92	92	-	80	80	-	2 821	2 561	-9,25
Neiva	8	0	-	1	0	-	15	0	-
Corriente	8	0	-	1	0	-	15	0	-
Pasto	202	174	-13,55	196	167	-14,80	4 118	3 382	-17,87
Corriente	202	174	-13,55	196	167	-14,80	4 118	3 382	-17,87
Popayán	96	36	-62,50	42	31	-26,19	721	466	-35,28
Corriente	96	36	-62,50	42	31	-26,19	721	466	-35,28
Sincelejo	27	0	-	15	0	-	354	0	-
Corriente	27	0	-	15	0	-	354	0	-
Tunja	2	2	-	0	0	-	0	0	-
Corriente	2	2	-	0	0	-	0	0	-
Valledupar	20	6	-68,33	19	4	-77,19	188	68	-63,66
Corriente	20	6	-68,33	19	4	-77,19	188	68	-63,66
Villavicencio	15	15	-	2	2	-	32	32	1,42
Corriente	15	15	-	2	2	-	32	32	1,42
Área Metropolitana de Barranquilla	2 408	2 335	-3,04	2 212	2 057	-7,04	60 719	58 088	-4,33
Corriente	2 408	2 324	-3,50	2 212	2 046	-7,53	60 719	57 774	-4,85
Ejecutivo	0	11	-	0	11	-	0	314	-
Área Metropolitana de Bogotá	7 655	6 962	-9,04	6 197	5 680	-8,34	129 331	131 466	1,65
Corriente	3 074	4 275	39,04	2 431	3 417	40,59	47 012	79 813	69,77
Ejecutivo	1 199	667	-44,37	934	530	-43,22	18 187	10 610	-41,66
Intermedio	3 369	1 872	-44,43	2 822	1 591	-43,64	63 867	37 745	-40,90
Superejecutivo	12	148	1136,11	10	142	1320,00	265	3 298	1144,54
Área Metropolitana de Bucaramanga	623	572	-8,18	594	543	-8,59	10 917	9 822	-10,03
Corriente	623	572	-8,18	594	543	-8,59	10 917	9 822	-10,03
Área Metropolitana de Cali	1 543	1 438	-6,85	1 193	923	-22,61	23 363	18 895	-19,12
Corriente	693	690	-0,43	510	385	-24,51	9 221	7 284	-21,01
Ejecutivo	851	735	-13,60	683	525	-23,10	14 142	11 254	-20,42
Intermedio	0	13	-	0	13	-	0	357	-
Área Metropolitana de Cúcuta	170	168	-1,37	123	113	-8,13	3 095	2 553	-17,50
Corriente	170	168	-1,37	123	113	-8,13	3 095	2 553	-17,50
Área Metropolitana de Medellín	2 500	2 732	9,31	2 333	2 436	4,44	57 437	73 283	27,59
Corriente	2 500	2 732	9,31	2 333	2 436	4,44	57 437	73 283	27,59
Área Metropolitana de Pereira	24	13	-45,07	20	10	-50,82	681	265	-61,14
Corriente	24	13	-45,07	20	10	-50,82	681	265	-61,14
Área Metropolitana de Manizales	121	132	9,09	106	118	11,67	4 120	4 184	1,55
Corriente	121	132	9,09	106	118	11,67	4 120	4 184	1,55

Fuente: DANE

□□□

**Anexo 3. Movimiento de busetas, según áreas metropolitanas y ciudades y nivel de servicio
III trimestre (2006 - 2007)**

Áreas Metropolitanas y Ciudades	Promedio mensual de vehículos afiliados			Promedio diario de vehículos en servicio			Total pasajeros transportados Miles		
	2006	2007	Variación %	2006	2007	Variación %	2006	2007	Variación %
Total busetas	14 066	14 813	5,31	12 303	12 826	4,25	258 964	317 777	22,71
Armenia	264	282	6,83	257	255	-0,52	4 213	4 040	-4,10
Corriente	264	282	6,83	257	255	-0,52	4 213	4 040	-4,10
Cartagena	773	830	7,46	741	723	-2,43	18 923	18 186	-3,90
Corriente	714	757	6,03	685	650	-5,11	17 493	16 596	-5,13
Ejecutiva	31	20	-35,87	29	19	-33,33	741	503	-32,17
Superejecutiva	28	54	90,59	27	54	97,56	689	1 087	57,70
Florencia	97	99	1,71	83	78	-6,00	1 631	1 423	-12,76
Corriente	97	99	1,71	83	78	-6,00	1 631	1 423	-12,76
Ibagué	890	985	10,75	839	937	11,72	13 280	16 069	21,00
Corriente	3	1	-66,67	2	1	-50,00	67	46	-31,53
Ejecutiva	887	984	11,02	837	936	11,87	13 213	16 023	21,27
Neiva	12	10	-14,29	7	10	31,82	59	56	-4,24
Corriente	12	10	-14,29	7	10	31,82	59	56	-4,24
Pasto	294	328	11,33	283	316	11,78	5 988	6 233	4,09
Corriente	214	248	15,55	211	244	15,98	4 552	4 861	6,80
Ejecutiva	80	80	0,00	72	72	-0,46	1 437	1 372	-4,52
Popayán	130	157	20,72	121	153	26,80	1 994	2 294	15,02
Corriente	130	157	20,72	121	153	26,80	1 994	2 294	15,02
Quibdó	24	12	-50,00	20	7	-63,33	291	206	-29,40
Corriente	2	2	0,00	1	1	0,00	11	23	111,01
Ejecutiva	22	10	-54,55	19	6	-66,67	280	182	-34,93
Riohacha	1	0	-	0	0	-	0	0	-
Corriente	1	0	-	0	0	-	0	0	-
Santa Marta	85	98	14,84	82	95	15,45	1 529	1 888	23,51
Ejecutiva	85	98	14,84	82	95	15,45	1 529	1 888	23,51
Tunja	122	121	-0,82	103	100	-3,55	1 663	1 589	-4,46
Corriente	122	121	-0,82	103	100	-3,55	1 663	1 589	-4,46
Valledupar	17	13	-23,53	15	13	-13,64	153	233	52,28
Corriente	17	13	-23,53	15	13	-13,64	153	233	52,28
Villavicencio	446	441	-1,12	439	433	-1,44	9 047	8 834	-2,35
Corriente	446	441	-1,12	439	433	-1,44	9 047	8 834	-2,35
Área Metropolitana de Barranquilla	436	597	37,00	410	573	39,79	9 590	12 950	35,04
Corriente	383	462	20,54	358	440	23,00	8 574	10 435	21,70
Ejecutiva	10	136	1256,67	10	132	1223,33	86	2 515	2821,45
Superejecutiva	43	0	-	42	0	-	930	0	-
Área Metropolitana de Bogotá	5 962	5 699	-4,41	4 761	4 491	-5,66	90 483	127 051	40,41
Corriente	66	2 478	3655,05	56	1 888	3271,43	1 628	57 245	3417,38
Ejecutiva	4 366	2 329	-46,66	3 489	1 890	-45,82	63 533	54 882	-13,62
Superejecutiva	1 529	892	-41,70	1 216	713	-41,37	25 322	14 924	-41,06
Área Metropolitana de Bucaramanga	1 016	1 043	2,62	987	1 017	3,04	22 294	22 650	1,59
Corriente	944	971	2,82	924	951	3,00	21 158	21 433	1,30
Ejecutiva	72	72	-	63	66	3,68	1 136	1 217	7,11
Área Metropolitana de Cúcuta	54	56	3,70	38	37	-4,35	1 015	953	-6,14
Corriente	54	56	3,70	38	37	-4,35	1 015	953	-6,14

□□□

**Anexo 3. Movimiento de busetas, según áreas metropolitanas y ciudades y nivel de servicio
III trimestre (2006 – 2007)****(Continuación)**

Áreas Metropolitanas y Ciudades	Promedio mensual de vehículos afiliados			Promedio diario de vehículos en servicio			Total pasajeros transportados Miles		
	2006	2007	Variación %	2006	2007	Variación %	2006	2007	Variación %
Área Metropolitana de Medellín	662	1 211	83,02	612	1 173	91,61	14 117	35 916	154,41
Corriente	567	1 105	94,89	524	1 072	104,65	11 359	31 694	179,02
Ejecutiva	95	106	11,97	88	101	14,34	2 758	4 222	53,07
Área Metropolitana de Pereira	822	661	-19,63	780	618	-20,78	22 500	15 306	-31,97
Corriente	822	661	-19,63	780	618	-20,78	22 500	15 306	-31,97
Área Metropolitana de Cali	1 283	1 499	16,78	1 127	1 231	9,29	26 842	28 463	6,04
Corriente	0	64	-	0	0	-	0	0	-
Ejecutiva	1 283	1 332	3,77	1 127	1 145	1,63	26 842	27 222	1,42
Superejecutiva	0	103	-	0	86	-	0	1 242	-
Área Metropolitana de Manizales	677	672	-0,74	599	567	-5,39	13 352	13 437	0,64
Corriente	132	102	-22,53	113	83	-26,33	2 508	1 944	-22,48
Ejecutiva	545	570	4,52	487	484	-0,55	10 844	11 493	5,98

Fuente: DANE

**Anexo 4. Movimiento de microbuses - colectivos, según áreas metropolitanas y ciudades y nivel de servicio
III trimestre (2006 – 2007)**

Áreas Metropolitanas y Ciudades	Promedio mensual de vehículos afiliados			Promedio diario de vehículos en servicio			Total pasajeros transportados		
	2006	2007	Variación %	2006	2007	Variación %	2006	2007	Variación %
Total microbuses - colectivos	16 315	18 338	12,40	13 704	15 430	12,60	260 568	291 734	11,96
Cartagena	75	87	16,52	70	82	18,18	1 346	1 714	27,33
Florencia	52	53	1,28	37	36	-2,68	662	585	-11,59
Ibagué	187	184	-1,60	176	172	-1,90	2 884	2 602	-9,75
Montería	83	98	18,15	54	92	72,05	569	2 437	327,99
Neiva	636	667	4,82	578	581	0,52	10 863	9 930	-8,59
Popayán	458	458	0,00	410	402	-2,03	6 796	6 589	-3,04
Quibdó	184	166	-10,13	119	123	3,37	1 528	2 535	65,93
Riohacha	68	67	-0,98	36	21	-41,12	478	489	2,22
Santa Marta	825	855	3,64	655	714	9,11	28 166	31 793	12,88
Sincedejo	200	180	-10,17	152	138	-9,43	2 972	2 589	-12,89
Tunja	386	387	0,26	366	368	0,55	4 573	4 436	-3,00
Valledupar	359	315	-12,26	241	180	-25,41	4 533	2 866	-36,79
Villavicencio	566	566	0,00	544	545	0,25	7 761	7 712	-0,63
Área Metropolitana de Barranquilla	1 252	1 185	-5,35	1 151	1 089	-5,39	25 742	23 310	-9,45
Área Metropolitana de Bogotá	5 440	6 854	25,98	4 242	5 429	27,98	65 752	86 470	31,51
Área Metropolitana de Bucaramanga	412	427	3,56	399	408	2,34	8 127	8 332	2,51
Área Metropolitana de Cali	1 948	2 243	15,11	1 678	1 889	12,55	32 696	37 254	13,94
Área Metropolitana de Cúcuta	1 823	1 900	4,26	1 577	1 641	4,08	30 176	28 604	-5,21
Área Metropolitana de Medellín	1 252	1 528	22,01	1 125	1 413	25,56	23 074	29 404	27,43
Área Metropolitana de Manizales	108	119	10,19	95	106	11,54	1 868	2 084	11,58

Fuente: DANE

FICHA METODOLÓGICA

Objetivo: suministrar información estadística sobre el número de vehículos (parque automotor) y número de pasajeros movilizadas, que facilite el análisis y la planeación del sector.

Tipo de investigación: censo en 8 áreas metropolitanas y 15 ciudades.

Universo: está compuesto por todas las empresas prestadoras del servicio de transporte urbano público de pasajeros legalmente constituidas, que operan en las 8 áreas metropolitanas y 15 ciudades principales del país.

Fuentes: empresas de transporte urbano de pasajeros legalmente constituidas.

Periodicidad de recolección: mensual.

Periodicidad de publicación: trimestral.

Cobertura: 8 áreas metropolitanas y 15 ciudades principales del país.

Método de recolección: por autodiligenciamiento. Cada empresa registra periódicamente la información solicitada en el cuestionario.

Mes de referencia: mes anterior a la fecha de recolección.

Variables: para cada tipo de vehículo y nivel de servicio se investiga: número de vehículos afiliados a la empresa, promedio diario de vehículos en servicio, número de viajes redondos en el mes, kilómetros recorridos en el mes, número de pasajeros transportados en el mes y tarifa (\$) diaria vigente en el mes

Geográfico: por áreas metropolitanas y ciudades.

Tipo de vehículo: buses, busetas y microbuses-colectivos y Metro.

Modalidad de servicio: corriente, ejecutivo, intermedio, superejecutivo, troncal y alimentador.

Indicadores: productividad mensual.

$$\text{Prod Mes} = \frac{\text{Promedio pasajeros transportados al mes}}{\text{Promedio diario de vehículos en servicio}}$$

Puede calcularse anual.

Impreso en la Dirección de Difusión, Mercadeo y Cultura Estadística
Departamento Administrativo Nacional de Estadística - DANE -
Bogotá, D.C. - Colombia – Diciembre de 2007