



ENCUESTA DE TRANSPORTE URBANO DE PASAJEROS – ETUP III Trimestre de 2009



Código N° 1081-1
Producción y difusión de la información estadística estratégica oficial. Regulación del sistema estadístico nacional
NTC ISO 9001:2000



Código N° 011-1
Producción y difusión de la información estadística estratégica oficial. Regulación del sistema estadístico nacional
NTC GP 1000:2004



Contenido

Resumen

1. Comportamiento general tercer trimestre
 2. Transporte tradicional
 - 2.1 Resultados generales
 - 2.2 Buses
 - 2.3 Busetas
 - 2.4 Microbuses – colectivos
 - 2.5 Movimiento por áreas metropolitanas y ciudades
 3. Sistemas integrados de transporte masivo y otros servicios
 - 3.1 Transmilenio (Bogotá)
 - 3.2 Megabús (Pereira)
 - 3.3 MIO (Cali)
 - 3.4 Metro de Medellín
 4. Indicador de productividad
- Anexos
Ficha metodológica

RESUMEN

- El parque automotor utilizado para el transporte urbano de pasajeros disminuyó 3,3% en el tercer trimestre de 2009, respecto al mismo período de 2008.
- El porcentaje del parque automotor que efectivamente prestó el servicio, entre julio y septiembre de 2009, fue 84,6%.
- En el período de análisis, el número de pasajeros transportados disminuyó 3,5%.
- Durante el tercer trimestre de 2009 Transmilenio movilizó 26,6% de los pasajeros del área metropolitana de Bogotá, que corresponde a 112,1 millones.
- En el Metro de Medellín, se transportaron 38,1 millones de pasajeros, equivalente a 27,1% del total del área metropolitana.
- En el área metropolitana de Pereira, el servicio de Megabús transportó 5,6 millones de pasajeros en el período de análisis, equivalentes a 27,4% del total de la ciudad.
- El Sistema Integrado de Occidente (MIO) de la ciudad de Cali, transportó, en el período de análisis, 7,4 millones de pasajeros, incluyendo buses troncales y padrones.

Héctor Maldonado Gómez
Director

Carlos Eduardo Sepúlveda Rico
Subdirector

Eduardo Efraín Freire Delgado
Director de Metodología y
Producción Estadística



1. COMPORTAMIENTO GENERAL TERCER TRIMESTRE

Durante el tercer trimestre de 2009, el parque automotor de transporte urbano de pasajeros, en las 8 áreas metropolitanas y 15 ciudades principales del país, disminuyó 3,3% con relación al mismo período de 2008; en tanto que el número de pasajeros reportado por las empresas transportadoras disminuyó 3,5% (Cuadro 1).

De un promedio de 48 163 vehículos afiliados a las empresas de transporte urbano, en las 8 áreas metropolitanas y 15 ciudades principales estudiadas, 40 754 prestaron realmente el servicio; esto equivale a una utilización del 84,6% del parque automotor. Con respecto al año anterior, el promedio de vehículos en servicio disminuyó 3,4%.

Cuadro 1
Comportamiento por modos de transporte, en 8 áreas metropolitanas y 15 ciudades
III trimestre (2008 - 2009)

Tipo de vehículo	Variables	III Trim 2008	III Trim 2009	Variación % Anual
Total	Promedio mensual de vehículos afiliados	49 788	48 163	-3,3
	Promedio mensual de vehículos en servicio	42 167	40 754	-3,4
	Pasajeros transportados (miles)	1030 568	994 445	-3,5
Buses	Promedio mensual de vehículos afiliados	15 082	14 321	-5,0
	Promedio mensual de vehículos en servicio	12 477	11 853	-5,0
	Pasajeros transportados (miles)	308 271	286 786	-7,0
Busetas	Promedio mensual de vehículos afiliados	14 764	14 020	-5,0
	Promedio mensual de vehículos en servicio	12 792	12 249	-4,2
	Pasajeros transportados (miles)	286 459	266 223	-7,1
Microbuses y colectivos	Promedio mensual de vehículos afiliados	18 187	17 730	-2,5
	Promedio mensual de vehículos en servicio	15 201	14 717	-3,2
	Pasajeros transportados (miles)	283 767	278 174	-2,0
Transmilenio (Bogotá)	Promedio mensual de vehículos afiliados*	1 493	1 563	4,7
	Promedio mensual de vehículos en servicio*	1 449	1 467	1,2
	Pasajeros transportados (miles)	105 991	112 143	5,8
Megabús (Pereira)	Promedio mensual de vehículos afiliados*	137	140	2,4
	Promedio mensual de vehículos en servicio*	128	131	2,3
	Pasajeros transportados (miles)	5 369	5 629	4,8
MIO (Cali) ¹	Promedio mensual de vehículos afiliados**		262	
	Promedio mensual de vehículos en servicio**		216	
	Pasajeros transportados (miles)		7 391	
Metro (Medellín)	Promedio mensual de vehículos afiliados	126	126	-
	Promedio mensual de vehículos en servicio	120	120	-
	Pasajeros transportados (miles)	40 711	38 099	-6,4

Fuente: DANE

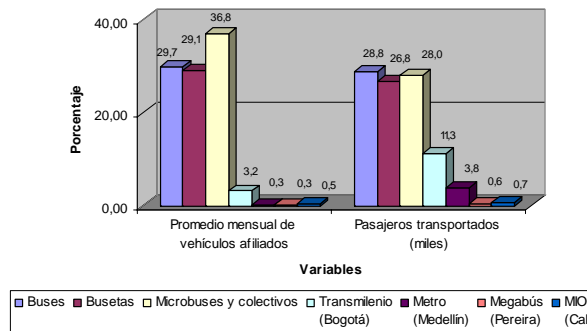
-: No hubo variación debido a que el parque automotor se mantiene igual.

* Incluye buses troncales y alimentadores.

** Incluye buses troncales, padrones y alimentadores.

¹ El Sistema Integrado de Occidente (Mio) inició sus operaciones en marzo de 2009, por eso no presentan datos para el tercer trimestre de 2008.

Gráfico 1
Distribución porcentual del parque automotor y pasajeros transportados por tipo de vehículo,
en 8 áreas metropolitanas y 15 ciudades
III trimestre de 2009

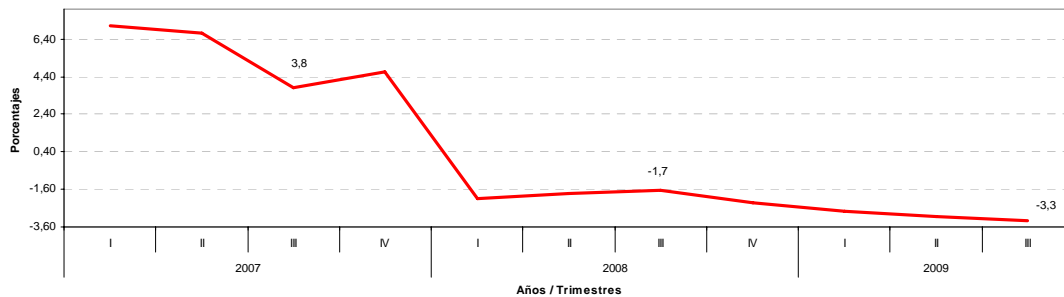


Fuente: DANE

En el tercer trimestre de 2009, el parque automotor (48 163 vehículos) estuvo distribuido así: 29,7% buses; 29,1% busetas, 36,8% microbuses – colectivos, 3,2% Transmilenio en Bogotá, 0,3% el Metro de Medellín, 0,5% Mio en Cali y 0,3% correspondiente a Megabús de Pereira. El 28,8% de los pasajeros fueron movilizados en bus; 26,8% en busetas y 28,0% en microbuses. Estas tres modalidades transportaron 83,6% de los pasajeros en el período analizado. El 11,3% estuvo a cargo del Sistema Integrado de Transporte Masivo (Transmilenio) de la ciudad de Bogotá, 3,8% correspondió al Metro de Medellín, 0,7% lo transportó Mio de la ciudad de Cali y 0,6% lo realizó Megabús de la ciudad de Pereira (Gráfico 1).

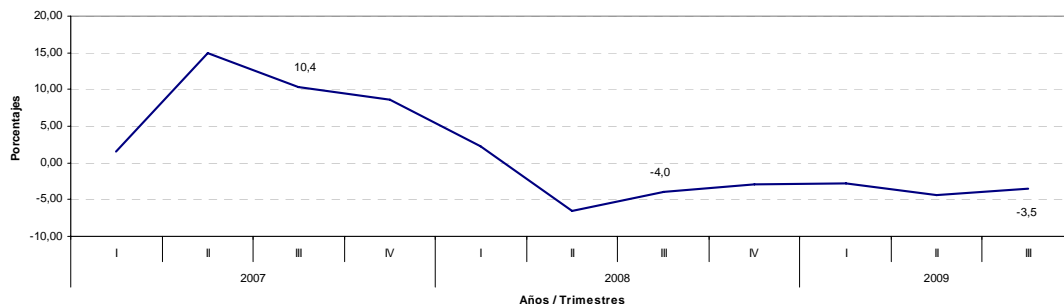
Los pasajeros transportados en el servicio Transmilenio en Bogotá y Megabús de Pereira presentaron un aumento de 5,8% y 4,8% respectivamente, con relación al mismo período de 2008. Por el contrario, los pasajeros transportados en busetas, buses, el Metro en Medellín y los microbuses – colectivos, presentaron una caída de 7,1%, 7,0%, 6,4% y 2,0% respectivamente.

Gráfico 2
Variación anual del parque automotor
Total nacional
(2007 – 2009)



Fuente: DANE

Gráfico 3
Variación anual de los pasajeros transportados
Total nacional
(2007 – 2009)



Fuente: DANE



2. TRANSPORTE TRADICIONAL

2.1 Resultados generales

En el tercer trimestre de 2009, el parque automotor de transporte urbano de pasajeros tradicional (buses, busetas y microbuses – colectivos), en las 8 áreas metropolitanas y 15 ciudades principales del país, registró una disminución de 4,1% con relación al mismo período de 2008; el número de pasajeros transportados disminuyó 5,4% (Cuadro 2).

Los vehículos en servicio disminuyeron 4,1% con relación al tercer trimestre de 2008, al pasar de 40 470 a 38 820 automotores. La utilización del parque automotor de transporte tradicional fue 84,3%.

Cuadro 2
Comportamiento del transporte tradicional en 8 áreas metropolitanas y 15 ciudades
III trimestre (2008 - 2009)

Variables	III trimestre 2008	III trimestre 2009	Variación % Anual
Promedio mensual de vehículos afiliados	48 033	46 072	-4,1
Promedio mensual de vehículos en servicio	40 470	38 820	-4,1
Pasajeros transportados (miles)	878 497	831 183	-5,4

Fuente: DANE

2.2 Buses

El número de buses afiliados, para el tercer trimestre de 2009 (14 321 vehículos en promedio), representó 31,1% del total de vehículos que conforman el parque automotor del transporte tradicional; en ellos se transportaron 34,5% de los pasajeros (286,8 millones). El número de buses en servicio fue 11 853 para el período analizado, lo que representó una utilización de 82,8% de utilización del parque automotor. Con respecto al tercer trimestre de 2008, el parque automotor de buses presentó una caída de 5,0%; los vehículos en servicio disminuyeron 5,0% y los pasajeros transportados por esta modalidad cayeron 7,0% (Cuadro 3).

Cuadro 3
Comportamiento de buses en 8 áreas metropolitanas y 15 ciudades
III trimestre (2008 - 2009)

Variables	III trimestre 2008	III trimestre 2009	Variación % Anual
Promedio mensual de vehículos afiliados	15 082	14 321	-5,0
Promedio mensual de vehículos en servicio	12 477	11 853	-5,0
Pasajeros transportados (miles)	308 271	286 786	-7,0

Fuente: DANE

2.3 Busetas

En el período comprendido entre julio – septiembre de 2009, el número de busetas afiliadas fue 14 020 en promedio; esto representó 30,4% del total del parque automotor de transporte tradicional, las cuales transportaron 32,0% de los pasajeros (266,2 millones). El número de busetas en servicio fue 12 249 lo que equivale a un 87,4% de utilización del parque automotor.

Con respecto al mismo período del año anterior, disminuyeron: parque automotor en 5,0%, vehículos en servicio 4,2%, y pasajeros transportados 7,1% (Cuadro 4).

Cuadro 4
Comportamiento de busetas en 8 áreas metropolitanas y 15 ciudades
III trimestre (2008 - 2009)

Variables	III trimestre 2008	III trimestre 2009	Variación % Anual
Promedio mensual de vehículos afiliados	14 764	14 020	-5,0
Promedio mensual de vehículos en servicio	12 792	12 249	-4,2
Pasajeros transportados (miles)	286 459	266 223	-7,1

Fuente: DANE



2.4 Microbuses – colectivos

Durante el tercer trimestre de 2009 esta modalidad de transporte tuvo un promedio de 17 730 vehículos afiliados, los cuales representaron 38,5% del total del parque automotor. En esta modalidad se transportaron 33,5% de los usuarios (278,2 millones). El número de microbuses – colectivos en servicio fue 14 717, lo que equivale a un 83,0% de utilización del parque automotor.

Teniendo en cuenta los resultados del tercer trimestre del año anterior, el promedio mensual de vehículos afiliados disminuyó 2,5%; el promedio mensual de vehículos en servicio también decreció 3,2%. Igualmente, los pasajeros transportados disminuyeron 2,0% (Cuadro 5).

Cuadro 5
Comportamiento de microbuses - colectivos en 8 áreas metropolitanas y 15 ciudades
III trimestre (2008 - 2009)

Variables	III trimestre 2008	III trimestre 2009	Variación % Anual
Promedio mensual de vehículos afiliados	18 187	17 730	-2,5
Promedio mensual de vehículos en servicio	15 201	14 717	-3,2
Pasajeros transportados (miles)	283 767	278 174	-2,0

Fuente: DANE

2.5 Movimiento por áreas metropolitanas y ciudades principales

Durante el tercer trimestre de 2009, el área metropolitana que concentró la mayor parte del parque automotor de transporte tradicional urbano de pasajeros y en donde se movilizó el mayor número de usuarios, fue la correspondiente a Bogotá con 38,9% de los vehículos y 37,3% de los pasajeros. Esto reúne un parque automotor de 17 908 unidades y un promedio diario de 3,4 millones de pasajeros (cuadro 6).

Las áreas metropolitanas de Medellín, Barranquilla, Cali, Bucaramanga, Cúcuta y Manizales, y las ciudades de Cartagena, Santa Marta e Ibagué, concentraron, en conjunto, 49,3% de los vehículos y transportaron 53,7% de los usuarios del servicio de transporte tradicional (cuadro 6).

El resto de las ciudades analizadas (Villavicencio, Neiva, Pasto, Popayán, Tunja, Armenia, Valledupar, Montería, Sincelejo, Quibdó, Florencia y Riohacha), y el área metropolitana de Pereira participaron con 11,8% del parque automotor y con 9,0% de los pasajeros transportados en el período, con un promedio diario de 833 mil usuarios (Cuadro 6).

Cuadro 6
Distribución del transporte tradicional, en 8 áreas metropolitanas y 15 ciudades
III trimestre 2009

Áreas metropolitanas y ciudades	Promedio mensual de vehículos afiliados	% Vehículos	Pasajeros transportados (miles)	% Pasajeros	Promedio diario pasajeros (miles)
Total general	46 072	100,0	831 183	100,0	9 235
Área Metropolitana de Bogotá	17 908	38,9	309 689	37,3	3 441
Área Metropolitana de Medellín	5 197	11,3	102 642	12,3	1 140
Área Metropolitana de Barranquilla	4 031	8,7	89 411	10,8	993
Área Metropolitana de Cali	4 264	9,3	73 086	8,8	812
Área Metropolitana de Bucaramanga	1 980	4,3	39 879	4,8	443
Cartagena	1 905	4,1	39 383	4,7	438
Área Metropolitana de Cúcuta	2 305	5,0	30 378	3,7	338
Santa Marta	887	1,9	29 553	3,6	328
Ibagué	1 212	2,6	22 744	2,7	253
Área Metropolitana de Manizales	925	2,0	19 476	2,3	216
Resto	5 457	11,8	74 941	9,0	833

Fuente: DANE

3. SISTEMAS INTEGRADOS DE TRANSPORTE MASIVO Y OTROS SERVICIOS

3.1 Transmilenio (Bogotá)

En el trimestre julio – septiembre de 2009, el servicio de transporte Transmilenio registró los siguientes resultados:

Un parque automotor de 1 104 buses troncales (en promedio para el trimestre), con 1 040 buses en servicio, en los cuales se transportaron 112,1 millones de pasajeros; esta cifra fue equivalente a 26,6% del total de personas movilizadas en el área metropolitana de Bogotá (421,9 millones de pasajeros). De 459 buses alimentadores, se utilizaron en promedio 427, los cuales transportaron 56,6 millones de pasajeros. Con respecto al tercer trimestre del año anterior, se transportaron más personas en este sistema de transporte, con un aumento de 5,8%, pasando de 106,0 a 112,2 millones de pasajeros (Cuadros 1 y 7).

Cuadro 7
Distribución del parque automotor y de pasajeros en el área metropolitana de Bogotá
III trimestre 2009

Tipo de vehículo	Promedio mensual de vehículos afiliados	% Vehículos	Total pasajeros transportados (miles)*	% Pasajeros
Área Metropolitana de Bogotá	19 471	100,0	421 832	100,0
Alimentadores	459	2,4	56 574	
Troncal	1 104	5,7	112 143	26,6
Bus Corriente	6 464	33,2	125 160	29,7
Buseta Corriente	4 548	23,4	85 334	20,2
Buseta Ejecutiva	322	1,7	3 492	0,8
Buseta Superejecutiva	67	0,3	613	0,1
Microbús-Colectivo	6 508	33,4	95 090	22,5

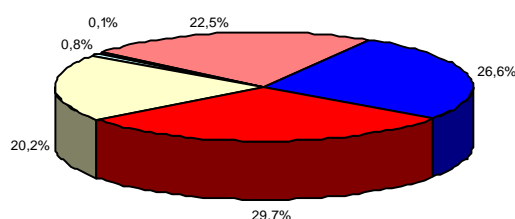
Fuente: DANE

* Se incluyen pasajeros transportados en buses alimentadores pero no se suman en el total, porque son registrados globalmente por Transmilenio.

Los buses troncales representaron 5,7% del parque automotor de la ciudad. Teniendo en cuenta todo el Sistema Transmilenio (incluyendo alimentadores) asciende a 8,0% de los automotores de transporte urbano de pasajeros de Bogotá.

El sistema contó con 114 estaciones para los buses troncales en 84 kilómetros de vías en operación. Los buses alimentadores trabajaron en 74 rutas, que alcanzan una cobertura de 302 barrios aproximadamente, y un recorrido de 515 kilómetros de vías.

Gráfico 4
Distribución porcentual de los pasajeros transportados en el área metropolitana de Bogotá
III trimestre 2009



■ Troncal	■ Bus Corriente	■ Buseta Corriente
■ Buseta Ejecutiva	■ Buseta Superejecutiva	■ Microbús-Colectivo

Fuente: DANE

En este mismo período, la modalidad de buses, con un parque automotor en servicio de 5 278 vehículos en servicio, transportó 125,2 millones de usuarios en Bogotá D.C.; la modalidad de busetas, con un parque automotor en servicio de 3 956 unidades, transportó 89,4 millones de pasajeros; y por último la modalidad de microbuses – colectivos, con un parque automotor en servicio de 5 281 automotores, transportó 95,1 millones de pasajeros.

3.2 Megabús (Pereira)

El Sistema Integrado de Transporte Masivo de la ciudad de Pereira, Megabús, cuenta con tres troncales. Adicionalmente, tiene tres servicios de buses alimentadores: Dosquebradas (con 9 rutas), Pereira (con 15 rutas) y La Virginia (con 1 ruta).

El sistema cuenta con 51 buses articulados en promedio, para el tercer trimestre de 2009, que corresponden a 6,5% del total del parque automotor de la ciudad, los cuales transportaron 5,6 millones de pasajeros. También, cuenta con 89 buses alimentadores en promedio, para el periodo analizado, que corresponde a 11,4% del total de vehículos afiliados en la ciudad; estos transportaron 3,7 millones de pasajeros (Cuadro 8).

Cuadro 8
Distribución del parque automotor y de pasajeros en el área metropolitana de Pereira
III trimestre 2009

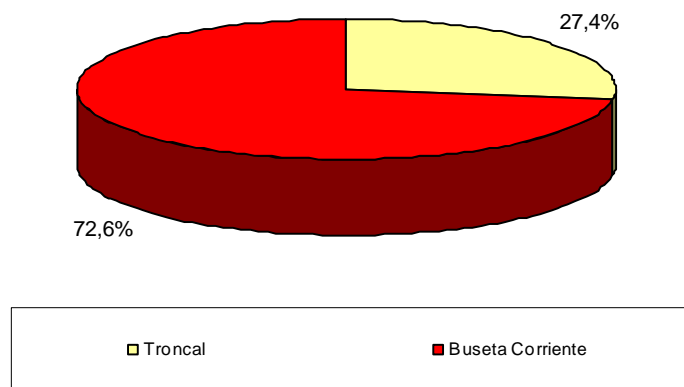
Tipo de vehículo	Promedio mensual de vehículos afiliados	% Vehículos	Total pasajeros transportados (miles)*	% Pasajeros
Área metropolitana de Pereira	781	100,0	20 535	100,0
Alimentadores	89	11,4	3 675	
Troncal	51	6,5	5 629	27,4
Buseta Corriente	641	82,1	14 906	72,6

Fuente: DANE

* Se incluyen pasajeros transportados en buses alimentadores pero no se suman en el total, porque son registrados globalmente por Megabús.

En la ciudad de Pereira, los modos de transporte urbano tradicional de pasajeros (busetas) transportaron un total de 14,9 millones de personas equivalentes a 72,6% del total de usuarios de la ciudad. Megabús transportó 27,4% restante de pasajeros.

Gráfico 5
Distribución porcentual de los pasajeros transportados en el área metropolitana de Pereira
III trimestre 2009



Fuente: DANE

3.3 MIO (Cali)

El Sistema Integrado de Occidente de la ciudad de Cali, MIO, comenzó sus operaciones formales en el mes de marzo de este año.

El sistema cuenta con 81 buses articulados, que correspondieron a 1,8% del total del parque automotor de la ciudad, los cuales transportaron 6,7 millones de pasajeros. También cuenta con 92 buses alimentadores, que correspondieron a 2,0% del total de vehículos afiliados en la ciudad; estos transportaron 1,0 millones de pasajeros. Además, cuenta con buses especiales denominados padrones, 88 vehículos, que corresponden al 2,0% del total del parque automotor de la ciudad. Estos buses transportaron 736 mil pasajeros. (Cuadro 9).

Cuadro 9
Distribución del parque automotor y de pasajeros en el área metropolitana de Cali
III trimestre 2009

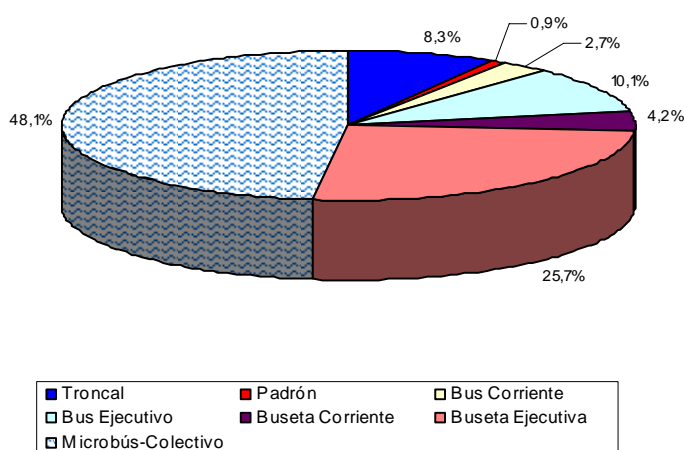
Tipo de vehículo	Promedio mensual de vehículos afiliados	% Vehículos	Total pasajeros transportados (miles)*	% Pasajeros
Área metropolitana de Cali	4 526	100,0	80 477	100,0
Alimentadores	92	2,0	1 009	
Troncal	81	1,8	6 655	8,3
Padrón	88	2,0	736	0,9
Bus Corriente	289	6,4	2 182	2,7
Bus Ejecutivo	496	11,0	8 100	10,1
Buseta Corriente	181	4,0	3 343	4,2
Buseta Ejecutiva	1 053	23,3	20 721	25,7
Microbús-Colectivo	2 245	49,6	38 739	48,1

Fuente: DANE

* Se incluyen pasajeros transportados en buses alimentadores pero no se suman en el total, porque son registrados globalmente por los buses troncales y buses padrones.

En el área metropolitana de Cali, los modos de transporte urbano tradicional de pasajeros (buses, busetas y microbuses - colectivos) transportaron un total de 73,1 millones de personas, equivalentes a 90,8% del total de usuarios de la ciudad. Mio transportó el 9,2% restante de pasajeros.

Gráfico 6
Distribución porcentual de los pasajeros transportados en el área metropolitana de Cali
III trimestre 2009



Fuente: DANE

3.4 Metro de Medellín

Durante el tercer trimestre de 2009 el total de vagones reportados por el Metro de Medellín fue 126, de los cuales hubo un promedio diario en servicio de 120, esto equivale a un 95,2% de utilización del parque automotor.

En este período, se transportaron 38,1 millones de pasajeros; comparado con los 40,7 millones de pasajeros transportados en el mismo período de 2008, equivalente a una disminución de 6,4% (Cuadros 1 y 10).

Cuadro 10
Distribución del parque automotor y de pasajeros en el área metropolitana de Medellín
III trimestre 2009

Tipo de vehículo	Promedio mensual de vehículos afiliados	% Vehículos	Total pasajeros transportados (miles)	% Pasajeros
Área metropolitana de Medellín	5 323	100,0	140 741	100,0
Bus Corriente	2 802	52,6	58 567	41,6
Buseta Corriente	999	18,8	18 844	13,4
Buseta Ejecutiva	87	1,6	2 094	1,5
Microbús-Colectivo	1 309	24,6	23 137	16,4
Metro	126	2,4	38 099	27,1

Fuente: DANE

El metro de Medellín cuenta con 4 líneas: Línea A con 19 estaciones, Línea B con 7, Línea K con 3 (metro cable) y la Línea J con 4 (metro cable Nuevo Occidente). En el tercer trimestre del 2009, en la Línea A se transportaron 30,6 millones de pasajeros en 15 804 viajes, lo que equivale a 1 935 pasajeros por viaje, en promedio, correspondiente a 80,3% del total de pasajeros.

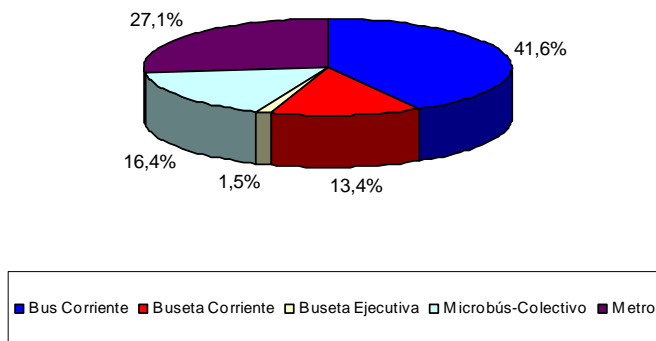
En la Línea B se transportaron 5,4 millones de pasajeros en 16 190 viajes, que equivale a un promedio de 332 pasajeros por viaje. Estos últimos equivalen a 14,1% del total.

En la línea K se transportaron 1,5 millones de pasajeros en 350 144 viajes, lo que equivale a un promedio de 5 pasajeros por viaje, y corresponde a 4,0% del total de pasajeros.

Por último, en la línea J se transportaron 634 miles de pasajeros en 297 254 viajes, que equivale a un promedio de 3 pasajeros por viaje, y corresponde a 1,7% del total de pasajeros.

En el área metropolitana de Medellín, los modos de transporte urbano tradicional de pasajeros (buses, busetas y microbuses) transportaron un total de 102,7 millones de personas equivalentes a 72,9% del total de usuarios de la ciudad. El Metro transporta el 27,1% restante de pasajeros.

Gráfico 7
Distribución porcentual de los pasajeros transportados en el área metropolitana de Medellín
III trimestre 2009



Fuente: DANE



4. INDICADOR DE PRODUCTIVIDAD

El indicador de productividad refleja la cantidad de pasajeros movilizados por vehículo y puede calcularse para cada una de las ciudades, tipos de vehículo y modalidades de servicio.

$$\text{Productividad} = \frac{\text{Promedio pasajeros transportados en el período}}{\text{Promedio diario de vehículos en servicio en el período}}$$

En los anexos 2 a 5 se encuentran los resultados sobre movimiento de buses, busetas, microbuses y sistemas integrados de transporte masivo (incluyendo el Metro de Medellín), respectivamente, con los cuales se generan los indicadores. Para el caso del área metropolitana de Bogotá, se tiene:

Productividad buses

$$= \frac{41\,720\,050}{5\,278} = 7\,904$$

En promedio, un bus transportó 7 904 pasajeros por mes durante el tercer trimestre de 2009 en el área metropolitana de Bogotá, cifra equivalente a 264 pasajeros diarios aproximadamente.

Productividad busetas

$$= \frac{29\,813\,252}{3\,956} = 7\,536$$

Durante el tercer trimestre de 2009, en promedio, una buseta transportó mensualmente 7 536 pasajeros en el área metropolitana de Bogotá, con un promedio diario de 252 pasajeros.

Productividad microbuses

$$= \frac{31\,696\,514}{5\,281} = 6\,002$$

En promedio, un microbús transportó mensualmente, durante el tercer trimestre de 2009, 6 002 pasajeros en el área metropolitana de Bogotá, con un promedio diario de 201 personas.

Productividad buses troncales Transmilenio

$$= \frac{37\,380\,921}{1\,040} = 35\,943$$

En promedio, un bus troncal transportó mensualmente, durante el tercer trimestre de 2009, 35 943 pasajeros en Bogotá, D.C., con un promedio diario de 1 199 personas.

Productividad buses alimentadores Transmilenio

$$= \frac{18\,857\,882}{427} = 44\,198$$

Durante el tercer trimestre de 2009, en promedio, un alimentador transportó mensualmente 44 198 pasajeros en Bogotá, D.C., con un promedio diario de 1 474 pasajeros.



ANEXOS

ANEXO 1. Movimiento del parque urbano automotor de pasajeros, según áreas metropolitanas y ciudades*
III trimestre (2008 - 2009)

Áreas Metropolitanas y Ciudades	Promedio mensual de vehículos afiliados			Promedio diario de vehículos en servicio			Total pasajeros transportados ¹		
	2008	2009	Variación %	2008	2009	Variación %	Miles		
Total general	49 788	48 163	-3,3	42 167	40 754	-3,4	1 030 568	995 410	-3,4
Área Metropolitana de Barranquilla	4 072	4 031	-1,0	3 632	3 533	-2,7	93 440	89 411	-4,3
Área Metropolitana de Bogotá	20 632	19 471	-5,6	16 746	15 982	-4,6	427 445	421 832	-1,3
Área Metropolitana de Bucaramanga	2 017	1 980	-1,8	1 940	1 926	-0,8	41 609	39 879	-4,2
Área Metropolitana de Cali	4 651	4 527	-2,7	3 710	3 504	-5,6	84 744	81 442	-3,9
Área Metropolitana de Cúcuta	2 228	2 305	3,5	1 854	1 892	2,0	32 681	30 378	-7,0
Área Metropolitana de Manizales	919	925	0,7	800	811	1,3	19 262	19 476	1,1
Área Metropolitana de Medellín	5 639	5 323	-5,6	5 109	4 800	-6,0	155 337	140 741	-9,4
Área Metropolitana de Pereira	805	781	-3,0	737	712	-3,4	20 974	20 535	-2,1
Armenia	359	360	0,3	327	329	0,7	5 194	4 596	-11,5
Cartagena	1 920	1 905	-0,8	1 616	1 611	-0,3	40 325	39 383	-2,3
Florencia	156	160	2,3	119	128	7,3	1 936	1 767	-8,8
Ibagué	1 203	1 212	0,7	1 149	1 154	0,5	20 739	22 744	9,7
Montería	186	186	0,2	156	170	9,0	3 614	3 457	-4,3
Neiva	685	680	-0,8	584	564	-3,5	8 180	6 648	-18,7
Pasto	502	502	-0,1	474	480	1,3	8 907	8 201	-7,9
Popayán	665	662	-0,5	623	611	-1,9	9 183	9 394	2,3
Quibdó	175	176	0,8	96	75	-22,0	1 420	1 013	-28,6
Riohacha	66	72	9,6	31	26	-16,0	800	529	-33,8
Santa Marta	886	887	0,1	723	743	2,7	28 502	29 553	3,7
Sincelejo	187	188	0,4	129	140	8,0	2 414	2 440	1,0
Tunja	510	521	2,2	478	469	-2,0	6 486	5 820	-10,3
Valledupar	304	287	-5,6	164	126	-23,2	2 172	1 490	-31,4
Villavicencio	1 020	1 023	0,3	970	970	-	15 205	14 681	-3,4

Fuente: DANE

1 No incluye pasajeros transportados en buses alimentadores, porque son registrados globalmente por Transmilenio.

* Incluye Transmilenio, Megabús, Mio y Metro.

□□□

**ANEXO 2. Movimiento de buses, según áreas metropolitanas y ciudades y nivel de servicio
III trimestre (2008 - 2009)**

Áreas Metropolitanas y Ciudades	Promedio mensual de vehículos afiliados			Promedio diario de vehículos en servicio			Total pasajeros transportados Miles		
	2008	2009	Variación %	2008	2009	Variación %	2008	2009	Variación %
Total buses	15 082	14 321	-5,0	12 477	11 853	-5,0	308 271	286 786	-7,0
Armenia	62	67	7,5	59	64	9,0	753	829	10,1
Corriente	62	67	7,5	59	64	9,0	753	829	10,1
Cartagena	993	979	-1,5	817	813	-0,5	21 115	20 818	-1,4
Corriente	604	610	0,9	486	493	1,3	13 083	13 259	1,3
Ejecutivo	83	77	-7,6	70	66	-6,2	1 752	1 628	-7,1
Intermedio	256	242	-5,5	212	206	-3,0	5 128	4 937	-3,7
Superejecutivo	50	50	-	49	49	0,7	1 151	993	-13,8
Florencia	3	-	***	-	-	-	-	-	-
Corriente	3	-	***	-	-	-	-	-	-
Ibagué	17	11	-38,5	16	8	-49,0	205	140	-31,7
Corriente	10	4	-64,5	9	1	-85,7	100	30	-70,1
Ejecutivo	7	7	-	7	7	-	105	110	5,0
Montería	92	96	4,3	74	87	16,6	2 415	2 218	-8,1
Corriente	92	96	4,3	74	87	16,6	2 415	2 218	-8,1
Pasto	169	128	-24,1	157	111	-29,4	3 106	1 867	-39,9
Corriente	169	128	-24,1	157	111	-29,4	3 106	1 867	-39,9
Popayán	33	20	-40,0	30	19	-36,7	412	268	-34,9
Corriente	33	20	-40,0	30	19	-36,7	412	268	-34,9
Tunja	2	2	-	-	-	-	-	-	-
Corriente	2	2	-	-	-	-	-	-	-
Valledupar	6	4	-33,3	2	-	-	30	-	-
Corriente	6	4	-33,3	2	-	-	30	-	-
Villavicencio	15	15	-	2	2	-	32	32	-
Corriente	15	15	-	2	2	-	32	32	-
Área Metropolitana de Barranquilla	2 192	2 138	-2,5	1 897	1 825	-3,8	56 074	51 624	-7,9
Corriente	2 189	2 138	-2,3	1 893	1 825	-3,6	55 968	51 624	-7,8
Ejecutivo	4	-	-	4	-	-	106	-	***
Área Metropolitana de Bogotá	6 867	6 464	-5,9	5 558	5 278	-5,0	133 925	125 160	-6,5
Corriente	6 581	6 464	-1,8	5 350	5 278	-1,3	130 132	125 160	-3,8
Ejecutivo	149	-	***	117	-	***	1 984	-	***
Intermedio	137	-	***	90	-	***	1 809	-	***
Área Metropolitana de Bucaramanga	528	497	-6,0	494	471	-4,7	9 630	8 742	-9,2
Corriente	528	497	-6,0	494	471	-4,7	9 630	8 742	-9,2
Área Metropolitana de Cali	998	785	-21,4	674	509	-24,5	14 535	10 282	-29,3
Corriente	358	289	-19,2	173	120	-30,3	3 388	2 182	-35,6
Ejecutivo	640	496	-22,6	501	389	-22,5	11 147	8 100	-27,3
Área Metropolitana de Cúcuta	170	174	2,5	117	114	-2,8	2 413	1 691	-29,9
Corriente	170	174	2,5	117	114	-2,8	2 413	1 691	-29,9
Área Metropolitana de Medellín	2 787	2 802	0,6	2 449	2 429	-0,8	59 203	58 567	-1,1
Corriente	2 787	2 802	0,6	2 449	2 429	-0,8	59 203	58 567	-1,1
Área Metropolitana de Pereira	13	-	***	10	-	***	253	-	***
Corriente	13	-	***	10	-	***	253	-	***
Área Metropolitana de Manizales	133	140	5,3	121	124	2,5	4 172	4 547	9,0
Corriente	133	140	5,3	121	124	2,5	4 172	4 547	9,0

Fuente: DANE

*** Cálculo matemático indeterminado.

□□□

**ANEXO 3. Movimiento de busetas, según áreas metropolitanas y ciudades y nivel de servicio
III trimestre (2008 - 2009)**

Áreas Metropolitanas y Ciudades	Promedio mensual de vehículos afiliados			Promedio diario de vehículos en servicio			Total pasajeros transportados Miles		
	2008	2009	Variación %	2008	2009	Variación %	2008	2009	Variación %
Total busetas	14 764	14 020	-5,0	12 792	12 249	-4,2	286 459	266 223	-7,1
Armenia	296	293	-1,2	268	265	-1,1	4 441	3 768	-15,2
Corriente	296	293	-1,2	268	265	-1,1	4 441	3 768	-15,2
Cartagena	839	841	0,2	715	721	0,8	17 474	16 937	-3,1
Corriente	734	729	-0,8	617	611	-0,9	15 514	15 013	-3,2
Ejecutiva	48	55	15,4	41	52	26,6	1 070	1 391	30,0
Superejecutiva	57	57	-	57	57	0,0	890	533	-40,2
Florencia	100	99	-1,0	80	81	1,2	1 370	1 085	-20,8
Corriente	100	99	-1,0	80	81	1,2	1 370	1 085	-20,8
Ibagué	1 004	1 018	1,4	956	966	1,0	17 706	19 524	10,3
Corriente	-	9	***	-	9	***	-	234	***
Ejecutiva	1 004	1 008	0,5	956	957	0,1	17 706	19 290	8,9
Montería	37	37	-	37	36	-0,9	623	620	-0,6
Corriente	37	37	-	37	36	-0,9	623	620	-0,6
Neiva	10	10	-	8	10	20,0	39	28	-28,4
Corriente	10	10	-	8	10	20,0	39	28	-28,4
Pasto	333	374	12,1	317	369	16,4	5 801	6 333	9,2
Corriente	253	295	16,4	249	290	16,4	4 527	4 883	7,9
Ejecutiva	80	79	-1,7	68	79	16,3	1 274	1 450	13,8
Popayán	172	181	5,4	164	176	7,3	2 258	2 607	15,5
Corriente	172	181	5,4	164	176	7,3	2 258	2 607	15,5
Quibdó	12	12	-	5	5	7,1	73	60	-17,0
Corriente	12	2	-83,3	5	2	-57,1	73	12	-84,1
Ejecutiva	-	10	***	-	3	***	-	49	***
Santa Marta	121	122	0,8	119	119	0,3	3 066	3 115	1,6
Ejecutiva	118	119	0,8	116	116	0,3	3 023	3 075	1,7
Superejecutiva	3	3	0,0	3	3	0,0	43	41	-5,3
Tunja	120	119	-0,6	105	96	-8,5	1 759	1 576	-10,4
Corriente	120	119	-0,6	105	96	-8,5	1 759	1 576	-10,4
Valledupar	13	5	-61,5	6	0	***	89	-	***
Corriente	13	5	-61,5	6	0	***	89	-	***
Villavicencio	441	442	0,2	430	430	0,2	7 482	7 033	-6,0
Corriente	441	442	0,2	430	430	0,2	7 482	7 033	-6,0
Área Metropolitana de Barranquilla	784	797	1,7	749	745	-0,5	17 065	18 438	8,0
Corriente	538	539	0,1	509	497	-2,3	12 521	13 356	6,7
Ejecutiva	246	259	5,1	240	248	3,2	4 544	5 083	11,8
Área Metropolitana de Bogotá	5 533	4 937	-10,8	4 380	3 956	-9,7	99 376	89 440	-10,0
Corriente	4 702	4 548	-3,3	3 738	3 693	-1,2	87 556	85 334	-2,5
Ejecutiva	632	322	-49,0	532	205	-61,5	10 671	3 492	-67,3
Superejecutiva	200	67	-66,4	109	58	-47,0	1 150	613	-46,7
Área Metropolitana de Bucaramanga	1 063	1 055	-0,8	1 033	1 034	0,1	23 351	22 446	-3,9
Corriente	990	981	-0,9	968	966	-0,2	22 006	21 098	-4,1
Ejecutiva	73	74	0,9	65	68	4,6	1 345	1 347	0,2
Área Metropolitana de Cúcuta	55	58	6,1	29	30	3,4	727	591	-18,7
Corriente	55	58	6,1	29	30	3,4	727	591	-18,7
Área Metropolitana de Medellín	1 230	1 086	-11,7	1 163	1 046	-10,0	28 592	20 938	-26,8
Corriente	1 110	999	-10,0	1 049	962	-8,3	23 894	18 844	-21,1
Ejecutiva	120	87	-27,3	114	85	-25,9	4 698	2 094	-55,4
Área Metropolitana de Pereira	656	641	-2,2	599	581	-3,1	15 352	14 906	-2,9
Corriente	656	641	-2,2	599	581	-3,1	15 352	14 906	-2,9
Área Metropolitana de Cali	1 282	1 234	-3,8	1 058	1 000	-5,5	26 879	24 065	-10,5
Corriente	62	181	192,5	-	114	***	-	3 343	***
Ejecutiva	1 220	1 053	-13,7	1 058	886	-16,3	26 879	20 721	-22,9
Área Metropolitana de Manizales	663	661	-0,3	571	581	1,8	12 937	12 714	-1,7
Corriente	85	22	-74,2	76	19	-75,5	1 411	437	-69,1
Ejecutiva	578	639	10,6	495	563	13,7	11 526	12 277	6,5

Fuente: DANE

*** Cálculo matemático indeterminado.

□□□

**ANEXO 4. Movimiento de microbuses - colectivos, según áreas metropolitanas y ciudades y nivel de servicio
III trimestre (2008 – 2009)**

Áreas Metropolitanas y Ciudades	Promedio mensual de vehículos afiliados			Promedio diario de vehículos en servicio			Total pasajeros transportados		
	2008	2009	Variación %	2008	2009	Variación %	2008	2009	Variación %
Total microbuses - colectivos	18 187	17 730	-2,5	15 201	14 717	-3,2	283 767	278 174	-2,0
Cartagena	88	86	-1,9	83	77	-7,2	1 736	1 628	-6,3
Florencia	54	61	13,6	39	46	19,8	566	682	20,4
Ibagué	182	184	0,9	176	179	1,9	2 828	3 080	8,9
Montería	57	53	-6,4	45	47	4,5	576	619	7,4
Neiva	675	670	-0,8	576	554	-3,8	8 141	6 620	-18,7
Popayán	460	461	0,2	429	417	-3,0	6 513	6 519	0,1
Quibdó	163	164	0,8	91	70	-23,4	1 347	953	-29,2
Riohacha	66	72	9,6	31	26	-16,0	800	529	-33,8
Santa Marta	765	765	0,0	604	624	3,2	25 436	26 437	3,9
Sincelejo	187	188	0,4	129	140	8,0	2 414	2 440	1,0
Tunja	388	400	3,1	373	373	-0,1	4 727	4 244	-10,2
Valledupar	285	278	-2,5	156	126	-19,2	2 053	1 490	-27,4
Villavicencio	564	566	0,3	538	538	-0,1	7 690	7 615	-1,0
Área Metropolitana de Barranquilla	1 096	1 096	-	986	963	-2,4	20 300	19 349	-4,7
Área Metropolitana de Bogotá	6 739	6 508	-3,4	5 359	5 281	-1,5	88 153	95 090	7,9
Área Metropolitana de Bucaramanga	426	429	0,8	414	421	1,8	8 628	8 692	0,7
Área Metropolitana de Cali	2 370	2 245	-5,3	1 978	1 778	-10,1	43 331	38 739	-10,6
Área Metropolitana de Cúcuta	2 003	2 072	3,5	1 708	1 748	2,4	29 542	28 096	-4,9
Área Metropolitana de Medellín	1 497	1 309	-12,6	1 377	1 205	-12,5	26 832	23 137	-13,8
Área Metropolitana de Manizales	123	124	0,8	108	106	-2,5	2 152	2 215	2,9

Fuente: DANE

□□□

**ANEXO 5. Movimiento de SITM y Metro, según áreas metropolitanas y ciudades y nivel de servicio
III trimestre (2008 – 2009)**

Áreas Metropolitanas y Ciudades	Promedio mensual de vehículos afiliados			Promedio diario de vehículos en servicio			Total pasajeros transportados		
	2008	2009	Variación %	2008	2009	Variación %	2008	2009	Variación %
Total SITM y Metro	1 755	2 091	19,1	1 697	1 934	14,0	209 516	224 476	7,1
Área Metropolitana de Bogotá	1 493	1 563	4,7	1 449	1 467	1,2	159 693	168 716	5,7
Alimentadores	420	459	9,1	396	427	7,7	53 702	56 574	5,3
Troncal	1 072	1 104	3,0	1 053	1 040	-1,2	105 991	112 143	5,8
Área Metropolitana de Cali	-	262	***	-	216	***	-	8 356	***
Alimentadores	-	93	***	-	81	***	-	965	***
Padrón	-	81	***	-	67	***	-	6 655	***
Troncal	-	88	***	-	68	***	-	736	***
Área Metropolitana de Medellín	126	126	-	120	120	-	40 711	38 099	-6,4
Metro	126	126	-	120	120	-	40 711	38 099	-6,4
Área Metropolitana de Pereira	137	140	2,4	128	131	2,3	9 113	9 304	2,1
Alimentadores	86	89	3,9	85	86	0,8	3 743	3 675	-1,8
Troncal	51	51	-	43	45	5,5	5 369	5 629	4,8

Fuente: DANE

*** Cálculo matemático indeterminado.

* Bus que con una capacidad de 100 pasajeros, operará en los corredores troncales que no requieran articulados, utilizando los carriles centrales de forma preferencial sin una separación física del resto del flujo vehicular.



FICHA METODOLÓGICA

Objetivo: suministrar información estadística sobre el número de vehículos (parque automotor) y número de pasajeros movilizados, que facilite el análisis y la planeación del sector.

Tipo de investigación: censo en 8 áreas metropolitanas y 15 ciudades.

Universo: está compuesto por todas las empresas prestadoras del servicio de transporte urbano público de pasajeros legalmente constituidas, que operan en las 8 áreas metropolitanas y 15 ciudades principales del país.

Fuentes: empresas de transporte urbano de pasajeros legalmente constituidas.

Periodicidad de recolección: mensual.

Periodicidad de publicación: trimestral.

Cobertura: 8 áreas metropolitanas y 15 ciudades principales del país.

Método de recolección: por autodiligenciamiento. Cada empresa registra periódicamente la información solicitada en el cuestionario.

Mes de referencia: mes anterior a la fecha de recolección.

Variables: para cada tipo de vehículo y nivel de servicio se investiga: número de vehículos afiliados a la empresa, promedio diario de vehículos en servicio, número de viajes redondos en el mes, kilómetros recorridos en el mes, número de pasajeros transportados en el mes y tarifa (\$) diurna vigente en el mes

Geográfico: por áreas metropolitanas y ciudades.

Tipo de vehículo: buses, busetas y microbuses-colectivos y Metro.

Modalidad de servicio: corriente, ejecutivo, intermedio, superejecutivo, troncal y alimentador.

Indicadores: productividad mensual.

$$\text{Prod Mes} = \frac{\text{Promedio pasajeros transportados al mes}}{\text{Promedio diario de vehículos en servicio}}$$

Puede calcularse anual.

Impreso en la Dirección de Difusión, Mercadeo y Cultura Estadística
Departamento Administrativo Nacional de Estadística - DANE -
Bogotá, D.C. - Colombia – Diciembre de 2009