



## ENCUESTA DE TRANSPORTE URBANO DE PASAJEROS – ETUP III Trimestre de 2010



Código N° 1081-1  
Producción y difusión de la información estadística estratégica oficial. Regulación del sistema estadístico nacional  
NTC ISO 9001:2000



Código N° 011-1  
Producción y difusión de la información estadística estratégica oficial. Regulación del sistema estadístico nacional  
NTC GP 1000:2004



### Contenido

#### Resumen

1. Comportamiento general tercer trimestre
  2. Transporte tradicional
    - 2.1 Resultados generales
    - 2.2 Buses
    - 2.3 Busetas
    - 2.4 Microbuses – colectivos
    - 2.5 Movimiento por áreas metropolitanas y ciudades
  3. Sistemas integrados de transporte masivo y otros servicios
    - 3.1 Transporte Urbano Bogotá
    - 3.2 Transporte Urbano Pereira
    - 3.3 Transporte Urbano Cali
    - 3.4 Transporte Urbano Medellín
    - 3.5 Transporte Urbano Manizales
    - 3.6 Transporte Urbano Bucaramanga
  4. Indicador de productividad
- Anexos  
Ficha metodológica

### RESUMEN

- El parque automotor utilizado para el transporte urbano de pasajeros disminuyó 2,5% en el tercer trimestre de 2010, respecto al mismo período de 2009.
- El porcentaje del parque automotor que efectivamente prestó el servicio, entre julio y septiembre de 2010, fue 85,0%.
- En el período de análisis, el número de pasajeros transportados disminuyó 0,9%.
- Durante el tercer trimestre de 2010, Transmilenio movilizó 28,1% de los pasajeros del área metropolitana de Bogotá, que corresponde a 120,9 millones de pasajeros.
- En el Metro de Medellín se transportaron 40,9 millones de pasajeros, equivalente a 27,8% del total del área metropolitana.
- En el área metropolitana de Pereira, el servicio de Megabús transportó 9,0 millones de pasajeros en el período de análisis, equivalente a 37,1% del total de la ciudad.
- El Sistema Integrado de Occidente (MIO) de la ciudad de Cali, transportó, en el período de análisis, 18,9 millones de pasajeros, incluyendo buses troncales, padrones y alimentadores
- Este año inició operaciones de transporte de pasajeros el Cable en Manizales y Metrolínea en Bucaramanga.

**Jorge Bustamante Roldán**  
Director

**Carlos Eduardo Sepúlveda Rico**  
Subdirector

**Eduardo Efraín Freire Delgado**  
Director de Metodología y  
Producción Estadística



## 1. COMPORTAMIENTO GENERAL TERCER TRIMESTRE

Durante el tercer trimestre de 2010, el parque automotor de transporte urbano de pasajeros, en las 8 áreas metropolitanas y 15 ciudades principales del país, disminuyó 2,5% con relación al mismo período de 2009; en tanto que el número de pasajeros reportado por las empresas transportadoras disminuyó 0,9% (Cuadro 1).

De un promedio de 46.917 vehículos afiliados a las empresas de transporte urbano, en las 8 áreas metropolitanas y 15 ciudades principales estudiadas, 39.859 prestaron realmente el servicio; esto equivale a una utilización de 85,0% del parque automotor. Con respecto al año anterior, el promedio de vehículos en servicio disminuyó 2,1%.

**Cuadro 1**  
**Comportamiento por modos de transporte, en 8 áreas metropolitanas y 15 ciudades**  
**III trimestre (2009 - 2010)**

Tipo de vehículo	Variables	III Trim 2009	III Trim 2010 <sup>Pr</sup>	Variación % Anual
Total	Promedio mensual de vehículos afiliados	48.136	46.917	-2,5
	Promedio mensual de vehículos en servicio	40.731	39.859	-2,1
	Pasajeros transportados (miles)	998.866	989.942	-0,9
Buses	Promedio mensual de vehículos afiliados	14.295	13.618	-4,7
	Promedio mensual de vehículos en servicio	11.834	11.355	-4,0
	Pasajeros transportados (miles)	286.523	269.814	-5,8
Busetas	Promedio mensual de vehículos afiliados	13.953	13.287	-4,8
	Promedio mensual de vehículos en servicio	12.191	11.634	-4,6
Pasajeros transportados (miles)		265.610	251.527	-5,3
Microbuses y colectivos	Promedio mensual de vehículos afiliados	17.797	17.401	-2,2
	Promedio mensual de vehículos en servicio	14.775	14.407	-2,5
	Pasajeros transportados (miles)	278.788	272.567	-2,2
Transmilenio (Bogotá)	Promedio mensual de vehículos afiliados*	1.563	1.743	11,5
	Promedio mensual de vehículos en servicio*	1.467	1.682	14,7
	Pasajeros transportados (miles)	112.143	120.886	7,8
Megabús (Pereira)	Promedio mensual de vehículos afiliados*	140	142	1,4
	Promedio mensual de vehículos en servicio*	131	131	-
	Pasajeros transportados (miles)*	9.304	9.028	-3,0
MIO (Cali)	Promedio mensual de vehículos afiliados**	262	469	79,1
	Promedio mensual de vehículos en servicio**	213	411	92,8
	Pasajeros transportados (miles)**	8.400	18.913	125,2
Metrolínea (Bucaramanga) <sup>1</sup>	Promedio mensual de vehículos afiliados**	--	132	--
	Promedio mensual de vehículos en servicio**	--	123	--
	Pasajeros transportados (miles)**	--	5.835	--
Cable (Manizales) <sup>1</sup>	Promedio mensual de vehículos afiliados	--	42	--
	Promedio mensual de vehículos en servicio	--	42	--
	Pasajeros transportados (miles)	--	464	--
Metro (Medellín)	Promedio mensual de vehículos afiliados	126	126	-
	Promedio mensual de vehículos en servicio	120	117	-2,5
	Pasajeros transportados (miles)	38.099	40.908	7,4

Fuente: DANE

- No hubo variación debido a que el parque automotor se mantiene igual.

\* Incluye buses troncales y alimentadores.

\*\* Incluye buses troncales, padrones y alimentadores.

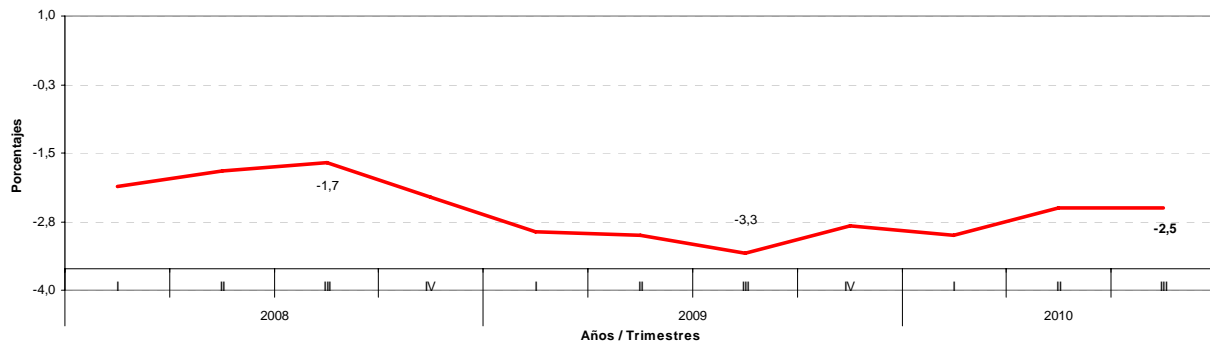
<sup>1</sup> Este tipo de servicio inició sus operaciones en 2010, por lo tanto no se presentan datos para el tercer trimestre de 2009.<sup>Pr</sup> Cifra preliminar.



En el tercer trimestre de 2010, el parque automotor (46.917 vehículos) estuvo distribuido así: 29,0% buses; 28,3% busetas, 37,1% microbuses – colectivos, 3,7% Transmilenio en Bogotá, 1,0% Mio en Cali, 0,3% el Metro de Medellín, 0,3% correspondiente a Megabús de Pereira, 0,3% Metrolínea de Bucaramanga y 0,1% el Cable de Manizales. El 27,3% de los pasajeros fueron movilizados en bus; 25,4% en busetas y 27,5% en microbuses. Estas tres modalidades transportaron 80,2% de los pasajeros en el período analizado. El 12,2% estuvo a cargo del Sistema Integrado de Transporte Masivo (Transmilenio) de la ciudad de Bogotá, 4,1% correspondió al Metro de Medellín, 1,9% al Mio de la ciudad de Cali, 0,9% al Megabús de la ciudad de Pereira, 0,6% a Metrolínea de Bucaramanga y 0,0% al Cable de Manizales.

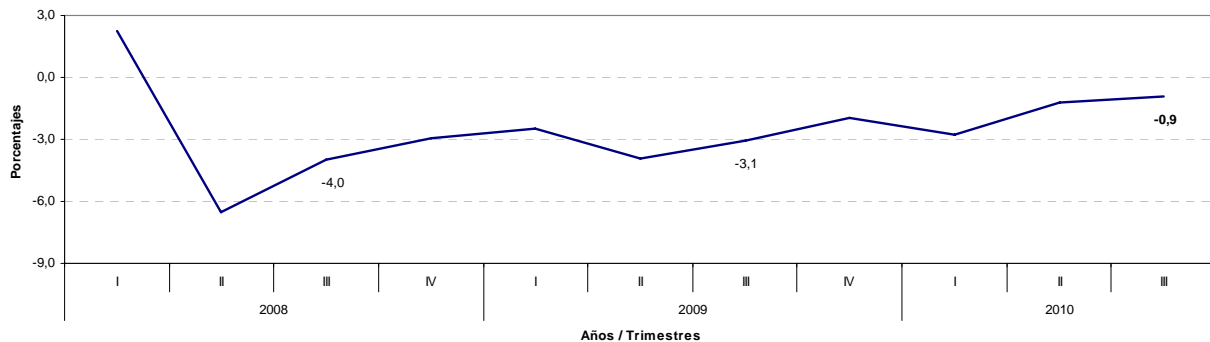
Los pasajeros transportados en el servicio Mio de Cali, Transmilenio de Bogotá y el Metro de Medellín presentaron un aumento de 125,2%, 7,8% y 7,4% respectivamente con relación al mismo período de 2009. Por el contrario, los pasajeros transportados en buses, busetas, Megabús de Pereira y microbuses – colectivos, presentaron caídas de 5,8%, 5,3%, 3,0% y 2,2% respectivamente.

**Gráfico 1**  
Variación anual del parque automotor  
Total nacional  
(2008 – 2010)



Fuente: DANE

**Gráfico 2**  
Variación anual de los pasajeros transportados  
Total nacional  
(2008 – 2010)



Fuente: DANE



## 2. TRANSPORTE TRADICIONAL

### 2.1 Resultados generales

En el tercer trimestre de 2010, el parque automotor de transporte urbano tradicional de pasajeros (buses; busetas; y microbuses – colectivos), en las 8 áreas metropolitanas y 15 ciudades principales del país, registró una disminución de 3,8% con relación al mismo período de 2009; el número de pasajeros transportados disminuyó 4,5% (Tabla 1).

Los vehículos en servicio disminuyeron 3,6% con relación al tercer trimestre de 2009, al pasar de 38.800 a 37.396 automotores. La utilización del parque automotor de transporte tradicional fue 84,4%.

**Tabla 1**  
Comportamiento del transporte tradicional en 8 áreas metropolitanas y 15 ciudades  
III trimestre (2009 - 2010)

Variables	III trimestre 2009	III trimestre 2010 <sup>Pf</sup>	Variación % Anual
Promedio mensual de vehículos afiliados	46.046	44.306	-3,8
Promedio mensual de vehículos en servicio	38.800	37.396	-3,6
Pasajeros transportados (miles)	830.920	793.908	-4,5

Fuente: DANE  
Pf Cifra preliminar.

### 2.2 Buses

El número de buses afiliados, para el tercer trimestre de 2010 (13.618 vehículos en promedio), representó 30,7% del total de vehículos que conforman el parque automotor del transporte tradicional; en ellos se transportaron 34,0% de los pasajeros (269,8 millones). El número de buses en servicio fue 11.355 para el período analizado, lo que representó una utilización de 83,4% del parque automotor. Con respecto al tercer trimestre de 2009, el parque automotor de buses presentó una caída de 4,7%; los vehículos en servicio disminuyeron 4,0% y los pasajeros transportados por esta modalidad cayeron 5,8% (Tabla 2).

**Tabla 2**  
Comportamiento de buses en 8 áreas metropolitanas y 15 ciudades  
III trimestre (2009 - 2010)

Variables	III trimestre 2009	III trimestre 2010 <sup>Pf</sup>	Variación % Anual
Promedio mensual de vehículos afiliados	14.295	13.618	-4,7
Promedio mensual de vehículos en servicio	11.834	11.355	-4,0
Pasajeros transportados (miles)	286.523	269.814	-5,8

Fuente: DANE  
Pf Cifra preliminar.

### 2.3 Busetas

En el período comprendido entre julio y septiembre de 2010, el número de busetas afiliadas fue 13.287 en promedio; esto representó 30,0% del total del parque automotor de transporte tradicional, en las que se transportaron 31,7% de los pasajeros (251,5 millones). El número de busetas en servicio fue 11.634, lo que equivale a 87,6% de utilización del parque automotor.

Con respecto al mismo período del año anterior, el parque automotor disminuyó 4,8%, al igual que los vehículos en servicio (-4,6%) y los pasajeros transportados (-5,3%) (Tabla 3).

**Tabla 3**  
Comportamiento de busetas en 8 áreas metropolitanas y 15 ciudades  
III trimestre (2009 - 2010)

Variables	III trimestre 2009	III trimestre 2010 <sup>Pf</sup>	Variación % Anual
Promedio mensual de vehículos afiliados	13.953	13.287	-4,8
Promedio mensual de vehículos en servicio	12.191	11.634	-4,6
Pasajeros transportados (miles)	265.610	251.527	-5,3

Fuente: DANE  
Pf Cifra preliminar.



## 2.4 Microbuses – colectivos

Durante el tercer trimestre de 2010 esta modalidad de transporte tuvo un promedio de 17.401 vehículos afiliados, que representaron 39,3% del total del parque automotor. En esta modalidad se transportaron 34,3% de los usuarios (272,6 millones). El número de microbuses – colectivos en servicio fue 14.407, lo que equivale a 82,8% de utilización del parque automotor.

Teniendo en cuenta los resultados del tercer trimestre del año anterior, el promedio mensual de vehículos afiliados disminuyó 2,2%; el promedio mensual de vehículos en servicio también decreció 2,5%. Igualmente, los pasajeros transportados disminuyeron 2,2% (Tabla 4).

**Tabla 4**  
Comportamiento de microbuses - colectivos en 8 áreas metropolitanas y 15 ciudades  
III trimestre (2009 - 2010)

Variables	III trimestre 2009	III trimestre 2010 <sup>pf</sup>	Variación % Anual
Promedio mensual de vehículos afiliados	17.797	17.401	-2,2
Promedio mensual de vehículos en servicio	14.775	14.407	-2,5
Pasajeros transportados (miles)	278.788	272.567	-2,2

Fuente: DANE  
pf Cifra preliminar.

## 2.5 Movimiento por áreas metropolitanas y ciudades principales

Durante el tercer trimestre de 2010, el área metropolitana que concentró la mayor parte del parque automotor de transporte tradicional urbano de pasajeros y en donde se movilizó el mayor número de usuarios, fue la correspondiente a Bogotá con 40,0% de los vehículos y 38,9% de los pasajeros. Esto reúne un parque automotor de 17.709 unidades y un promedio diario de 3,4 millones de pasajeros (cuadro 6).

Las áreas metropolitanas de Medellín, Barranquilla, Cali, Bucaramanga, Cúcuta y Manizales, y las ciudades de Cartagena, Santa Marta e Ibagué, concentraron, en conjunto, 47,9% de los vehículos, en los que se transportaron 51,4% de los usuarios del servicio de transporte tradicional (cuadro 6).

El resto de las ciudades analizadas (Villavicencio, Neiva, Pasto, Popayán, Tunja, Armenia, Valledupar, Montería, Sincelejo, Quibdó, Florencia y Riohacha), y el área metropolitana de Pereira participaron con 12,2% del parque automotor y con 9,7% de los pasajeros transportados en el período, con un promedio diario de 860 mil usuarios (Cuadro 2).

**Cuadro 2**  
Distribución del transporte tradicional, en 8 áreas metropolitanas y 15 ciudades  
III trimestre 2010

Áreas metropolitanas y ciudades	Promedio mensual de vehículos afiliados	% Vehículos	Pasajeros transportados (miles)	% Pasajeros	Promedio diario pasajeros (miles)
Total general	44.306	100,0	793.908	100,0	8.821
Área Metropolitana de Bogotá	17.709	40,0	308.860	38,9	3.432
Área Metropolitana de Medellín	5.316	12,0	106.165	13,4	1.180
Área Metropolitana de Barranquilla	3.725	8,4	77.104	9,7	857
Área Metropolitana de Cali	3.519	7,9	60.881	7,7	676
Cartagena	1.866	4,2	38.455	4,8	427
Santa Marta	890	2,0	28.855	3,6	321
Área Metropolitana de Bucaramanga	1.446	3,3	28.595	3,6	318
Área Metropolitana de Cúcuta	2.326	5,2	27.150	3,4	302
Ibagué	1.187	2,7	20.382	2,6	226
Área Metropolitana de Manizales	935	2,1	20.096	2,5	223
Resto	5.387	12,2	77.365	9,7	860

Fuente: DANE

### 3. SISTEMAS INTEGRADOS DE TRANSPORTE MASIVO Y OTROS SERVICIOS

#### 3.1 Transporte Urbano Bogotá

En el trimestre julio – septiembre de 2010, el servicio de transporte Transmilenio registró los siguientes resultados:

Un parque automotor de 1.229 buses troncales (en promedio para el trimestre), con 1.195 buses en servicio, en los que se transportaron 120,9 millones de pasajeros; esta cifra fue equivalente a 28,1% del total de personas movilizadas en el área metropolitana de Bogotá (429,7 millones de pasajeros). De 514 buses alimentadores, se utilizaron en promedio 487, que transportaron 61,7 millones de pasajeros. Con respecto al tercer trimestre del año anterior, se presentó un aumento de 7,8% en el número de pasajeros transportados (Cuadro 1 y Tabla 5).

**Tabla 5**  
Distribución del parque automotor y de pasajeros en el área metropolitana de Bogotá  
III trimestre 2010

Tipo de vehículo	Promedio mensual de vehículos afiliados	% Vehículos	Total pasajeros transportados (miles)*	% Pasajeros
Área Metropolitana de Bogotá	19.452	100,0	429.746	100,0
Alimentadores	514	2,6	61.715	
Troncal	1.229	6,3	120.886	28,1
Bus Corriente	6.581	33,8	125.031	29,1
Buseta Corriente	4.358	22,4	81.578	19,0
Buseta Ejecutiva	215	1,1	2.374	0,6
Microbús-Colectivo	6.556	33,7	99.877	23,2

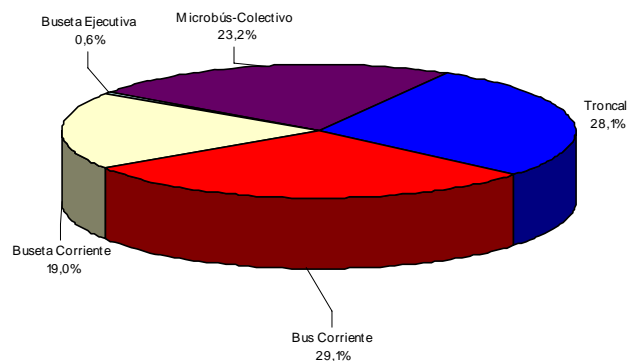
Fuente: DANE

\* Se incluyen pasajeros transportados en buses alimentadores pero no se suman en el total, porque son registrados globalmente por Transmilenio.

Los buses troncales representaron 6,3% del parque automotor de la ciudad. Teniendo en cuenta todo el Sistema Transmilenio (incluyendo alimentadores) asciende a 8,9% de los automotores de transporte urbano de pasajeros de Bogotá.

El sistema contó con 114 estaciones para los buses troncales en 84 kilómetros de vías en operación. Los buses alimentadores trabajaron en 74 rutas, en un recorrido de 515 kilómetros de vías.

**Gráfico 3**  
Distribución porcentual de los pasajeros transportados en el área metropolitana de Bogotá  
III trimestre 2010



Fuente: DANE

En este mismo período, la modalidad de buses, con un promedio diario de 5.349 vehículos en servicio, transportó 125,0 millones de usuarios en Bogotá D.C.; la modalidad de busetas, con un promedio diario de 3.636 unidades en servicio, transportó 83,9 millones de pasajeros; y por último la modalidad de microbuses – colectivos, con un promedio diario de 5.412 automotores en servicio, transportó 99,9 millones de pasajeros.

□□□

## 3.2 Transporte Urbano Pereira

El Sistema Integrado de Transporte Masivo de la ciudad de Pereira, Megabús, cuenta con tres troncales. Adicionalmente, tiene tres servicios de buses alimentadores: Dosquebradas (con 9 rutas), Pereira (con 15 rutas) y La Virginia (con 1 ruta).

Para el tercer trimestre de 2010, el sistema cuenta con 52 buses articulados en promedio, que corresponde a 6,8% del total del parque automotor de la ciudad, y transportaron 5,4 millones de pasajeros. También, cuenta con 90 buses alimentadores en promedio para el período analizado, que corresponde a 11,6% del total de vehículos afiliados en la ciudad; estos transportaron 3,6 millones de pasajeros (Tabla 6).

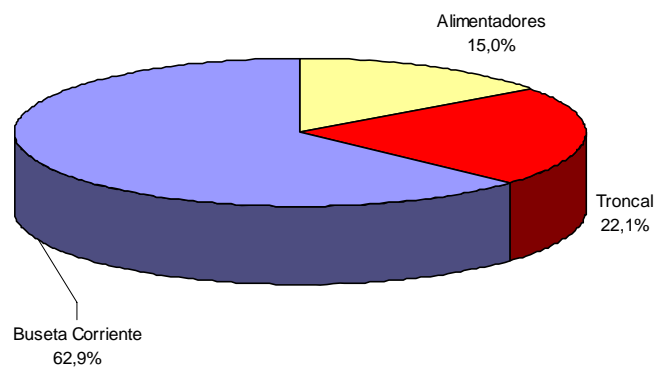
**Tabla 6**  
Distribución del parque automotor y de pasajeros en el área metropolitana de Pereira  
III trimestre 2010

Tipo de vehículo	Promedio mensual de vehículos afiliados	% Vehículos	Total pasajeros transportados (miles)	% Pasajeros
Área metropolitana de Pereira	775	100,0	24.362	100,0
Alimentadores	90	11,6	3.646	15,0
Troncal	52	6,8	5.382	22,1
Buseta Corriente	633	81,7	15.334	62,9

Fuente: DANE

En la ciudad de Pereira, los modos de transporte urbano tradicional de pasajeros (busetas) transportaron un total de 15,3 millones de personas equivalentes a 62,9% del total de usuarios de la ciudad. Megabús transportó el 37,1% restante de pasajeros.

**Gráfico 4**  
Distribución porcentual de los pasajeros transportados en el área metropolitana de Pereira  
III trimestre 2010



Fuente: DANE



### 3.3 Transporte Urbano Cali

El sistema cuenta con 103 buses troncales, que correspondieron a 2,6% del total del parque automotor de la ciudad, en los que transportaron 11,2 millones de pasajeros. También cuenta con 131 buses alimentadores, que correspondieron a 3,3% del total de vehículos afiliados en la ciudad; estos transportaron 2,7 millones de pasajeros. Además, cuenta con buses especiales denominados padrones, 235 vehículos, que corresponden a 5,9% del total del parque automotor de la ciudad. Estos buses transportaron 5,1 millones de pasajeros. (Tabla 7).

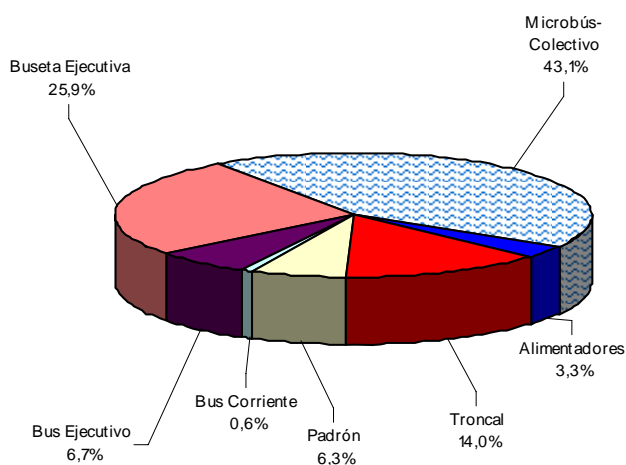
**Tabla 7**  
Distribución del parque automotor y de pasajeros en el área metropolitana de Cali  
III trimestre 2010

Tipo de vehículo	Promedio mensual de vehículos afiliados	% Vehículos	Total pasajeros transportados (miles)	% Pasajeros
Área metropolitana de Cali	3.988	100,0	79.794	100,0
Alimentadores	131	3,3	2.672	3,3
Troncal	103	2,6	11.180	14,0
Padrón	235	5,9	5.061	6,3
Bus Corriente	187	4,7	517	0,6
Bus Ejecutivo	334	8,4	5.331	6,7
Buseta Ejecutiva	1.067	26,7	20.661	25,9
Microbús-Colectivo	1.931	48,4	34.372	43,1

Fuente: DANE

En el área metropolitana de Cali, los modos de transporte urbano tradicional de pasajeros (buses; busetas; y microbuses - colectivos) transportaron un total de 60,9 millones de personas, que equivale a 76,3% del total de usuarios de la ciudad. El sistema Mio transportó el 23,7% restante.

**Gráfico 5**  
Distribución porcentual de los pasajeros transportados en el área metropolitana de Cali  
III trimestre 2010



Fuente: DANE



### 3.4 Transporte Urbano Medellín

Durante el tercer trimestre de 2010, el total de vagones reportados por el Metro de Medellín fue 126; de éstos hubo un promedio diario en servicio de 117, lo que equivale a 92,9% de utilización del parque automotor.

En este período se transportaron 40,9 millones de pasajeros, comparado con los 38,1 millones de pasajeros transportados en el mismo período de 2009; esto equivale a un aumento de 7,4% (Cuadro 1 y Tabla 8).

**Tabla 8**  
Distribución del parque automotor y de pasajeros en el área metropolitana de Medellín  
III trimestre 2010

Tipo de vehículo	Promedio mensual de vehículos afiliados	% Vehículos	Total pasajeros transportados (miles)	% Pasajeros
Área metropolitana de Medellín	5.442	100,0	147.072	100,0
Bus Corriente	2.806	51,6	59.484	40,4
Buseta Corriente	1.119	20,6	21.350	14,5
Buseta Ejecutiva	95	1,7	2.069	1,4
Microbús-Colectivo	1.296	23,8	23.263	15,8
Metro	126	2,3	40.908	27,8

Fuente: DANE

El metro de Medellín cuenta con 5 líneas: Línea A con 19 estaciones, Línea B con 7, Línea K con 3 (metroable), la Línea J con 4 (metroable Nuevo Occidente) y Línea L con 2 estaciones. En el tercer trimestre del 2010, en la Línea A se transportaron 32,9 millones de pasajeros en 16.121 viajes, lo que equivale a 2.042 pasajeros por viaje, en promedio, correspondiente a 80,5% del total de pasajeros.

En la Línea B se transportaron 5,4 millones de pasajeros en 16.396 viajes, que equivale a un promedio de 351 pasajeros por viaje. Estos últimos equivalen a 14,1% del total.

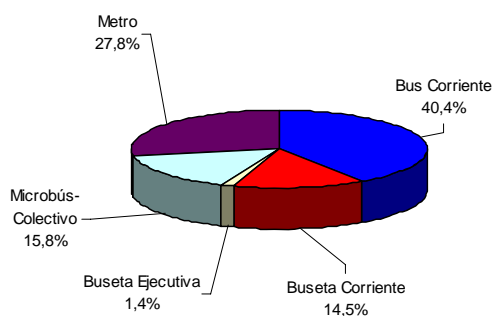
En la línea K se transportaron 628 miles de pasajeros en 274.364 viajes, lo que equivale a un promedio de 3 pasajeros por viaje, y corresponde a 1,5% del total de pasajeros.

En la línea J se transportaron 1,6 millones de pasajeros en 351.947 viajes, lo que equivale a un promedio de 5 pasajeros por viaje, y corresponde a 3,9% del total de pasajeros.

Por último, en la línea L se transportaron 46 miles de pasajeros en 13 052 viajes, que equivale a un promedio de 4 pasajeros por viaje, y corresponde a 0,1% del total de pasajeros. Esta línea comenzó a operar en el mes de septiembre.

En el área metropolitana de Medellín, los modos de transporte urbano tradicional de pasajeros (buses, busetas y microbuses) transportaron un total de 106,1 millones de personas equivalentes a 72,2% del total de usuarios de la ciudad. El Metro transporta el 27,8% restante de pasajeros.

**Gráfico 6**  
Distribución porcentual de los pasajeros transportados en el área metropolitana de Medellín  
III trimestre 2010



Fuente: DANE

□□□

### 3.5 Transporte Urbano Manizales

El sistema de cable aéreo de la ciudad de Manizales reporta información a partir del mes de febrero de 2010. Cuenta con 42 góndolas, que correspondieron a 4,3% del total de vehículos, y que transportaron 464 miles de pasajeros (Tabla 9).

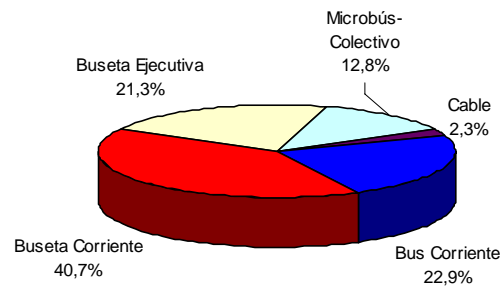
**Tabla 9**  
Distribución del parque automotor y de pasajeros en el área metropolitana de Manizales  
III trimestre 2010

Tipo de vehículo	Promedio mensual de vehículos afiliados	% Vehículos	Total pasajeros transportados (miles)	% Pasajeros
Área metropolitana de Manizales	977	100,0	20.560	100,0
Bus Corriente	142	14,5	4.715	22,9
Buseta Corriente	431	44,1	8.362	40,7
Buseta Ejecutiva	237	24,2	4.380	21,3
Microbús-Colectivo	126	12,9	2.639	12,8
Cable	42	4,3	464	2,3

Fuente: DANE

En el área metropolitana de Manizales, los modos de transporte urbano tradicional de pasajeros (buses; busetas; y microbuses - colectivos) transportaron un total de 20,1 millones de personas, que equivale a 97,7% del total de usuarios de la ciudad. El sistema de cable aéreo transportó el 2,3% restante.

**Gráfico 7**  
Distribución porcentual de los pasajeros transportados en el área metropolitana de Manizales  
III trimestre 2010



Fuente: DANE

### 3.6 Transporte Urbano Bucaramanga

El sistema cuenta con 16 buses troncales, que correspondieron a 1,0% del total del parque automotor de la ciudad, en los que transportaron 2,6 millones de pasajeros. También cuenta con 69 buses alimentadores, que correspondieron a 4,4% del total de vehículos afiliados en la ciudad; estos transportaron 1,6 millones de pasajeros. Además, cuenta con buses especiales denominados padrones, 47 vehículos, que corresponden a 3,0% del total del parque automotor de la ciudad. Estos buses transportaron 1,6 millones de pasajeros. (Tabla 10).

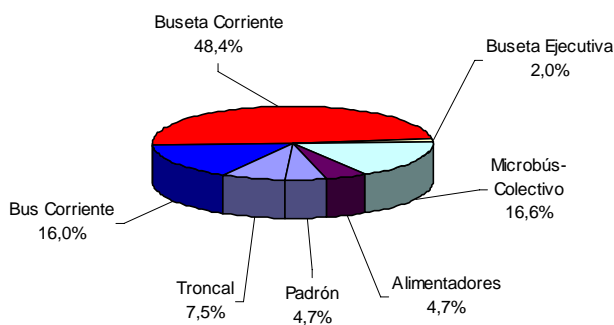
**Tabla 10**  
Distribución del parque automotor y de pasajeros en el área metropolitana de Bucaramanga  
III trimestre 2010

Tipo de vehículo	Promedio mensual de vehículos afiliados	% Vehículos	Total pasajeros transportados (miles)	% Pasajeros
Área metropolitana de Bucaramanga	1.577	100,0	34.431	100,0
Bus Corriente	336	21,3	5.499	16,0
Buseta Corriente	800	50,7	16.674	48,4
Buseta Ejecutiva	11	0,7	705	2,0
Microbús-Colectivo	299	18,9	5.717	16,6
Alimentadores	69	4,4	1.634	4,7
Padrón	47	3,0	1.618	4,7
Troncal	16	1,0	2.583	7,5

Fuente: DANE

En el área metropolitana de Bucaramanga, los modos de transporte urbano tradicional de pasajeros (buses; busetas; y microbuses - colectivos) transportaron un total de 28,6 millones de personas, que equivale a 83,1% del total de usuarios de la ciudad. El sistema Metrolínea transportó el 16,9% restante.

**Gráfico 8**  
Distribución porcentual de los pasajeros transportados en el área metropolitana de Manizales  
III trimestre 2010



Fuente: DANE

□□□

## 4. INDICADOR DE PRODUCTIVIDAD

El indicador de productividad refleja la cantidad de pasajeros movilizados por vehículo y puede calcularse para cada una de las ciudades, tipos de vehículo y modalidades de servicio.

$$\text{Productividad} = \frac{\text{Promedio mensual de pasajeros transportados en el período}}{\text{Promedio diario de vehículos en servicio en el período}}$$

En los anexos 2 a 5 se encuentran los resultados sobre movimiento de buses, busetas, microbuses y sistemas integrados de transporte Masivo (incluyendo el Metro de Medellín), respectivamente, con los cuales se generan los indicadores. Para el caso del área metropolitana de Bogotá, se tiene:

### *Productividad buses*

$$= \frac{41.677.102}{5.349} = 7.792$$

En promedio, un bus transportó 7.792 pasajeros por mes durante el tercer trimestre de 2010 en el área metropolitana de Bogotá, cifra equivalente a 260 pasajeros diarios aproximadamente.

### *Productividad busetas*

$$= \frac{27.983.957}{3.636} = 7.696$$

Durante el tercer trimestre de 2010, en promedio, una buseta transportó mensualmente 7.696 pasajeros en el área metropolitana de Bogotá, con un promedio diario de 257 pasajeros.

### *Productividad microbuses*

$$= \frac{33.292.346}{5.412} = 6.152$$

En promedio, un microbús transportó mensualmente, durante el tercer trimestre de 2010, 6.152 pasajeros en el área metropolitana de Bogotá, con un promedio diario de 206 personas.

### *Productividad buses troncales Transmilenio*

$$= \frac{40.295.426}{1.195} = 33.720$$

En promedio, un bus troncal transportó mensualmente, durante el tercer trimestre de 2010, 33.720 pasajeros en Bogotá, D.C., con un promedio diario de 1.125 personas.

### *Productividad buses alimentadores Transmilenio*

$$= \frac{20.571.650}{487} = 42.213$$

Durante el tercer trimestre de 2010, en promedio, un alimentador transportó mensualmente 42.213 pasajeros en Bogotá, D.C., con un promedio diario de 1.408 pasajeros.



## ANEXOS

**ANEXO 1. Movimiento del parque urbano automotor de pasajeros, según áreas metropolitanas y ciudades\*  
III trimestre (2009 - 2010)**

Áreas Metropolitanas y Ciudades	Promedio mensual de vehículos afiliados			Promedio diario de vehículos en servicio			Total pasajeros transportados <sup>1</sup>		
							Miles		
	2009	2010 <sup>Pr</sup>	Variación %	2009	2010 <sup>Pr</sup>	Variación %	2009	2010 <sup>Pr</sup>	Variación %
<b>Total general</b>	48.136	46.917	-2,5	40.731	39.859	-2,1	998.866	989.942	-0,9
Área Metropolitana de Barranquilla	4.031	3.725	-7,6	3.533	3.332	-5,7	89.411	77.104	-13,8
Área Metropolitana de Bogotá	19.471	19.452	-0,1	15.982	16.079	0,6	421.832	429.746	1,9
Área Metropolitana de Bucaramanga	1.980	1.577	-20,4	1.926	1.534	-20,3	39.879	34.431	-13,7
Área Metropolitana de Cali	4.500	3.988	-11,4	3.481	3.209	-7,8	81.223	79.794	-1,8
Área Metropolitana de Cúcuta	2.305	2.326	0,9	1.892	1.845	-2,5	30.378	27.150	-10,6
Área Metropolitana de Manizales	1.006	935	-7,0	826	800	-3,2	19.476	20.560	5,6
Área Metropolitana de Medellín	5.323	5.442	2,2	4.800	4.965	3,5	140.741	147.072	4,5
Área Metropolitana de Pereira	781	775	-0,8	712	717	0,7	24.211	24.362	0,6
Armenia	360	362	0,6	329	340	3,2	4.596	4.554	-0,9
Cartagena	1.905	1.866	-2,1	1.611	1.565	-2,9	39.383	38.455	-2,4
Florencia	160	151	-5,6	128	123	-3,7	1.767	1.681	-4,9
Ibagué	1.212	1.187	-2,1	1.154	1.093	-5,3	22.744	20.382	-10,4
Montería	186	79	-57,5	170	76	-55,4	3.457	1.389	-59,8
Neiva	680	680	-0,0	564	560	-0,7	6.648	6.730	1,2
Pasto	502	503	0,3	480	467	-2,6	8.201	9.160	11,7
Popayán	662	656	-0,9	611	580	-5,2	9.394	10.082	7,3
Quibdó	176	192	9,1	75	107	43,3	1.013	1.404	38,5
Riohacha	72	72	-	26	28	6,3	529	579	9,3
Santa Marta	887	890	0,4	743	723	-2,7	29.553	28.855	-2,4
Sincelejo	188	176	-6,2	140	147	5,0	2.440	2.308	-5,4
Tunja	521	521	-	469	481	2,5	5.820	7.082	21,7
Valledupar	287	356	24,2	126	147	16,7	1.490	1.985	33,2
Villavicencio	1.023	1.007	-1,6	970	942	-2,9	14.681	15.077	2,7

Fuente: DANE

<sup>1</sup> No incluye pasajeros transportados en buses alimentadores, porque son registrados globalmente por Transmilenio.

\* Incluye Transmilenio, Megabús, Mio, Cable, Metrolínea y Metro.

<sup>Pr</sup> Cifra preliminar.

□□□

**ANEXO 2. Movimiento de buses, según áreas metropolitanas y ciudades y nivel de servicio  
III trimestre (2009 - 2010)**

Áreas Metropolitanas y Ciudades	Promedio mensual de vehículos afiliados			Promedio diario de vehículos en servicio			Total pasajeros transportados Miles		
	2009	2010 <sup>Pr</sup>	Variación %	2009	2010 <sup>Pr</sup>	Variación %	2009	2010 <sup>Pr</sup>	Variación %
<b>Total buses</b>	14.295	13.618	-4,7	11.834	11.355	-4,0	286.523	269.814	-5,8
<b>Armenia</b>	67	78	15,9	64	78	20,7	829	1.069	29,0
Corriente	67	78	15,9	64	78	20,7	829	1.069	29,0
<b>Cartagena</b>	979	907	-7,3	813	752	-7,5	20.818	19.780	-5,0
Corriente	610	616	0,9	493	497	0,9	13.259	13.443	1,4
Ejecutivo	77	73	-4,8	66	63	-4,6	1.628	1.565	-3,9
Intermedio	242	196	-19,1	206	170	-17,3	4.937	4.156	-15,8
Superejecutivo	50	23	-54,0	49	22	-54,7	993	616	-38,0
<b>Ibagué</b>	11	9	-15,6	8	8	-4,0	140	163	16,5
Corriente	4	1	-72,7	1	-	-100,0	30	-	-100,0
Ejecutivo	7	8	14,3	7	8	14,3	110	163	48,2
<b>Montería</b>	96	-	-100,0	87	-	-100,0	2.218	-	-100,0
Corriente	96	-	-100,0	87	-	-100,0	2.218	-	-100,0
<b>Pasto</b>	128	183	43,0	111	161	45,8	1.867	3.423	83,4
Corriente	128	183	43,0	111	161	45,8	1.867	3.423	83,4
<b>Popayán</b>	20	14	-30,0	19	10	-49,1	268	141	-47,4
Corriente	20	14	-30,0	19	10	-49,1	268	141	-47,4
<b>Tunja</b>	2	2	0,0	-	-	-	-	-	-
Corriente	2	2	0,0	-	-	-	-	-	-
<b>Valledupar</b>	4	10	141,7	-	2	***	-	26	***
Corriente	4	10	141,7	-	2	***	-	26	***
<b>Villavicencio</b>	15	15	-	2	2	-	32	130	299,9
Corriente	15	15	-	2	2	-	32	130	299,9
<b>Área Metropolitana de Barranquilla</b>	2.138	1.841	-13,9	1.825	1.631	-10,6	51.624	42.962	-16,8
Corriente	2.138	1.825	-14,6	1.825	1.616	-11,4	51.624	42.581	-17,5
Ejecutivo	-	16	***	0	15	***	-	382	***
<b>Área Metropolitana de Bogotá</b>	6.464	6.581	1,8	5.278	5.349	1,3	125.160	125.031	-0,1
Corriente	6.464	6.581	1,8	5.278	5.349	1,3	125.160	125.031	-0,1
<b>Área Metropolitana de Bucaramanga</b>	497	336	-32,3	471	322	-31,7	8.742	5.499	-37,1
Corriente	497	336	-32,3	471	322	-31,7	8.742	5.499	-37,1
<b>Área Metropolitana de Cali</b>	759	521	-31,3	489	328	-33,0	10.019	5.849	-41,6
Corriente	263	187	-28,9	101	46	-54,3	1.918	517	-73,0
Ejecutivo	496	334	-32,6	389	282	-27,4	8.100	5.331	-34,2
<b>Área Metropolitana de Cúcuta</b>	174	174	-0,2	114	116	1,8	1.691	1.542	-8,8
Corriente	174	174	-0,2	114	116	1,8	1.691	1.542	-8,8
<b>Área Metropolitana de Medellín</b>	2.802	2.806	0,1	2.429	2.477	2,0	58.567	59.484	1,6
Corriente	2.802	2.806	0,1	2.429	2.477	2,0	58.567	59.484	1,6
<b>Área Metropolitana de Manizales</b>	140	142	1,2	124	120	-3,0	4.547	4.715	3,7
Corriente	140	142	1,2	124	120	-3,0	4.547	4.715	3,7

Fuente: DANE

\*\*\* Cálculo matemático indeterminado.

Pr Cifra preliminar.

□□□

## ANEXO 3. Movimiento de busetas, según áreas metropolitanas y ciudades y nivel de servicio

III trimestre (2009 - 2010)

Áreas Metropolitanas y Ciudades	Promedio mensual de vehículos afiliados			Promedio diario de vehículos en servicio			Total pasajeros transportados Miles		
	2009	2010 <sup>Pr</sup>	Variación %	2009	2010 <sup>Pr</sup>	Variación %	2009	2010 <sup>Pr</sup>	Variación %
<b>Total busetas</b>	13.953	13.287	-4,8	12.191	11.634	-4,6	265.610	251.527	-5,3
<b>Armenia</b>	293	284	-3,0	265	262	-1,0	3.768	3.485	-7,5
Corriente	293	284	-3,0	265	262	-1,0	3.768	3.485	-7,5
<b>Cartagena</b>	841	876	4,2	721	740	2,6	16.937	17.079	0,8
Corriente	729	764	4,9	611	630	3,1	15.013	15.243	1,5
Ejecutiva	55	55	-	52	52	-	1.391	1.291	-7,2
Superejecutiva	57	57	-	57	57	-	533	546	2,4
<b>Florencia</b>	99	93	-5,7	81	80	-1,6	1.085	1.099	1,3
Corriente	99	93	-5,7	81	80	-1,6	1.085	1.099	1,3
<b>Ibagué</b>	1.018	997	-2,1	966	934	-3,4	19.524	17.440	-10,7
Corriente	9	29	207,1	9	29	218,5	234	764	226,2
Ejecutiva	1.008	968	-4,0	957	905	-5,5	19.290	16.676	-13,6
<b>Montería</b>	37	-	-100,0	36	-	-100,0	620	-	-100,0
Corriente	37	-	-100,0	36	-	-100,0	620	-	-100,0
<b>Neiva</b>	10	10	-	10	8	-16,7	28	59	115,4
Corriente	10	10	-	10	8	-16,7	28	59	115,4
<b>Pasto</b>	374	320	-14,4	369	306	-17,2	6.333	5.736	-9,4
Corriente	295	240	-18,6	290	229	-21,1	4.883	4.576	-6,3
Ejecutiva	79	80	1,7	79	77	-2,5	1.450	1.161	-19,9
<b>Popayán</b>	181	187	3,1	176	181	2,8	2.607	2.946	13,0
Corriente	181	187	3,1	176	181	2,8	2.607	2.946	13,0
<b>Quibdó</b>	12	11	-8,3	5	3	-40,0	60	25	-59,1
Corriente	2	2	-	2	2	-	12	8	-27,0
Ejecutiva	10	9	-10,0	3	1	-66,7	49	16	-66,7
<b>Santa Marta</b>	122	121	-0,8	119	120	0,3	3.115	3.018	-3,1
Ejecutiva	119	118	-0,8	116	117	0,3	3.075	2.976	-3,2
Superejecutiva	3	3	0,0	3	3	0,0	41	41	0,7
<b>Tunja</b>	119	118	-0,8	96	99	2,8	1.576	1.628	3,3
Corriente	119	118	-0,8	96	99	2,8	1.576	1.628	3,3
<b>Valledupar</b>	5	20	306,7	-	5	***	-	56	***
Corriente	5	20	306,7	-	5	***	-	56	***
<b>Villavicencio</b>	442	460	4,0	430	444	3,1	7.033	7.388	5,0
Corriente	442	460	4,0	430	444	3,1	7.033	7.388	5,0
<b>Área Metropolitana de Barranquilla</b>	797	762	-4,4	745	727	-2,5	18.438	17.376	-5,8
Corriente	539	624	15,9	497	600	20,6	13.356	15.047	12,7
Ejecutiva	259	138	-46,8	248	127	-48,7	5.083	2.329	-54,2
<b>Área Metropolitana de Bogotá</b>	4.870	4.573	-6,1	3.898	3.636	-6,7	88.826	83.952	-5,5
Corriente	4.548	4.358	-4,2	3.693	3.497	-5,3	85.334	81.578	-4,4
Ejecutiva	322	215	-33,3	205	139	-32,0	3.492	2.374	-32,0
<b>Área Metropolitana de Bucaramanga</b>	1.055	811	-23,1	1.034	802	-22,4	22.446	17.379	-22,6
Corriente	981	800	-18,5	966	791	-18,1	21.098	16.674	-21,0
Ejecutiva	74	11	-85,1	68	11	-84,2	1.347	705	-47,6
<b>Área Metropolitana de Cúcuta</b>	58	63	8,0	30	47	54,9	591	707	19,6
Corriente	58	63	8,0	30	47	54,9	591	707	19,6
<b>Área Metropolitana de Medellín</b>	1.086	1.214	11,8	1.046	1.178	12,6	20.938	23.418	11,8
Corriente	999	1.119	12,0	962	1.088	13,1	18.844	21.350	13,3
Ejecutiva	87	95	9,2	85	90	6,7	2.094	2.069	-1,2
<b>Área Metropolitana de Pereira</b>	641	633	-1,3	581	586	0,9	14.906	15.334	2,9
Corriente	641	633	-1,3	581	586	0,9	14.906	15.334	2,9
<b>Área Metropolitana de Cali</b>	1.234	1.067	-13,6	1.000	911	-8,9	24.065	20.661	-14,1
Corriente	91	-	-100,0	26	-	-100,0	646	-	-100,0
Ejecutiva	1.143	1.067	-6,7	974	911	-6,5	23.418	20.661	-11,8
<b>Área Metropolitana de Manizales</b>	661	668	1,0	581	567	-2,5	12.714	12.742	0,2
Corriente	22	431	1859,1	19	353	1789,3	437	8.362	1814,5
Ejecutiva	639	237	-63,0	563	214	-62,0	12.277	4.380	-64,3

Fuente: DANE

\*\*\* Cálculo matemático indeterminado.

Pr Cifra preliminar.

**ANEXO 4. Movimiento de microbuses - colectivos, según áreas metropolitanas y ciudades y nivel de servicio  
III trimestre (2009 – 2010)**

Áreas Metropolitanas y Ciudades	Promedio mensual de vehículos afiliados			Promedio diario de vehículos en servicio			Total pasajeros transportados		
	2009	2010 <sup>pr</sup>	Variación %	2009	2010 <sup>pr</sup>	Variación %	2009	2010 <sup>pr</sup>	Variación %
<b>Total microbuses - colectivos</b>	17.797	17.401	-2,2	14.775	14.407	-2,5	278.788	272.567	-2,2
Cartagena	86	82	-4,3	77	74	-4,7	1.628	1.595	-2,0
Florencia	61	58	-5,4	46	43	-7,2	682	582	-14,6
Ibagué	184	181	-1,6	179	151	-15,6	3.080	2.779	-9,8
Montería	53	79	48,1	47	76	62,1	619	1.389	124,4
Neiva	670	670	-	554	552	-0,4	6.620	6.671	0,8
Popayán	461	455	-1,2	417	389	-6,6	6.519	6.996	7,3
Quibdó	164	181	10,4	70	104	49,3	953	1.379	44,7
Riohacha	72	72	0,0	26	28	6,3	529	579	9,3
Santa Marta	765	769	0,6	624	603	-3,3	26.437	25.838	-2,3
Sincelejo	188	176	-6,2	140	147	5,0	2.440	2.308	-5,4
Tunja	400	401	0,2	373	382	2,4	4.244	5.453	28,5
Valledupar	278	326	17,4	126	141	11,6	1.490	1.903	27,8
Villavicencio	566	532	-6,0	538	497	-7,6	7.615	7.560	-0,7
Área Metropolitana de Barranquilla	1.096	1.123	2,5	963	974	1,2	19.349	16.766	-13,3
Área Metropolitana de Bogotá	6.575	6.556	-0,3	5.339	5.412	1,4	95.703	99.877	4,4
Área Metropolitana de Bucaramanga	429	299	-30,4	421	288	-31,5	8.692	5.717	-34,2
Área Metropolitana de Cali	2.245	1.931	-14,0	1.778	1.560	-12,3	38.739	34.372	-11,3
Área Metropolitana de Cúcuta	2.072	2.089	0,8	1.748	1.682	-3,8	28.096	24.901	-11,4
Área Metropolitana de Medellín	1.309	1.296	-1,0	1.205	1.193	-1,0	23.137	23.263	0,5
Área Metropolitana de Manizales	124	126	1,3	106	113	6,9	2.215	2.639	19,1

Fuente: DANE  
pr Cifra preliminar.



**ANEXO 5. Movimiento de Sistemas Integrados de Transporte Masivo, Metro y Cable, según áreas metropolitanas y ciudades y nivel de servicio  
III trimestre (2009 – 2010)**

Áreas Metropolitanas y Ciudades	Promedio mensual de vehículos afiliados			Promedio diario de vehículos en servicio			Total pasajeros transportados		
	2009	2010 <sup>pr</sup>	Variación %	2009	2010 <sup>pr</sup>	Variación %	2009	2010 <sup>pr</sup>	Variación %
<b>Total SITM, Metro y Cable</b>	2.091	2.522	20,6	1.931	2.383	23,4	167.946	190.198	13,2
<b>Área Metropolitana de Bogotá</b>	1.563	1.743	11,5	1.467	1.682	14,7	112.143	120.886	7,8
Alimentadores	459	514	12,1	427	487	14,2			
Troncal	1.104	1.229	11,3	1.040	1.195	14,9	112.143	120.886	7,8
<b>Área Metropolitana de Cali</b>	262	469	79,1	213	411	92,8	8.400	18.913	125,2
Alimentadores	92	131	41,9	78	113	45,5	1.009	2.672	164,7
Padrón*	88	235	165,7	68	213	212,7	736	5.061	587,7
Troncal	81	103	27,2	67	85	26,2	6.655	11.180	68,0
<b>Área Metropolitana de Medellín</b>	126	126	-	120	117	-2,5	38.099	40.908	7,4
Metro	126	126	-	120	117	-2,5	38.099	40.908	7,4
<b>Área Metropolitana de Manizales</b>	-	42	***	-	42	***	-	464	***
Cable	-	42	***	-	42	***	-	464	***
<b>Área Metropolitana de Pereira</b>	140	142	1,4	131	131	-	9.304	9.028	-3,0
Alimentadores	89	90	0,7	86	86	-	3.675	3.646	-0,8
Troncal	51	52	2,6	45	45	-	5.629	5.382	-4,4
<b>Área Metropolitana de Bucaramanga</b>	-	132	***	-	123	***	-	5.835	***
Alimentadores	-	69	***	-	61	***	-	1.634	***
Padrón*	-	47	***	-	47	***	-	1.618	***
Troncal	-	16	***	-	15	***	-	2.583	***

Fuente: DANE

\*\*\* Cálculo matemático indeterminado.

\* Bus que con una capacidad de 100 pasajeros, operará en los corredores troncales que no requieran articulados, utilizando los carriles centrales de forma preferencial sin una separación física del resto del flujo vehicular.

<sup>pr</sup> Cifra preliminar.



## FICHA METODOLÓGICA

**Objetivo:** suministrar información estadística sobre el número de vehículos (parque automotor) y número de pasajeros movilizados, que facilite el análisis y la planeación del sector.

**Tipo de investigación:** censo en 8 áreas metropolitanas y 15 ciudades.

**Universo:** está compuesto por todas las empresas prestadoras del servicio de transporte urbano público de pasajeros legalmente constituidas, que operan en las 8 áreas metropolitanas y 15 ciudades principales del país.

**Fuentes:** empresas de transporte urbano de pasajeros legalmente constituidas.

**Periodicidad de recolección:** mensual.

**Periodicidad de publicación:** trimestral.

**Cobertura:** 8 áreas metropolitanas y 15 ciudades principales del país.

**Método de recolección:** por autodiligenciamiento. Cada empresa registra periódicamente la información solicitada en el cuestionario.

**Mes de referencia:** mes anterior a la fecha de recolección.

**Variables:** para cada tipo de vehículo y nivel de servicio se investiga: número de vehículos afiliados a la empresa, promedio diario de vehículos en servicio, número de viajes redondos en el mes, kilómetros recorridos en el mes, número de pasajeros transportados en el mes y tarifa (\$) diaria vigente en el mes

**Geográfico:** por áreas metropolitanas y ciudades.

**Tipo de vehículo:** buses, busetas, microbuses-colectivos y Metro.

**Modalidad de servicio:** corriente, ejecutivo, intermedio, superejecutivo, troncal, padrón y alimentador.

**Preliminariedad:** Un (1) año.

**Indicadores:** productividad mensual.

$$\text{Prod Mes} = \frac{\text{Promedio pasajeros transportados al mes}}{\text{Promedio diario de vehículos en servicio}}$$

Puede calcularse anual.

Impreso en la Dirección de Difusión, Mercadeo y Cultura Estadística  
Departamento Administrativo Nacional de Estadística - DANE -  
Bogotá, D.C. - Colombia – Noviembre de 2010