



ENCUESTA DE TRANSPORTE URBANO DE PASAJEROS – ETUP II Trimestre de 2008



Código N° 0801-1
Detección de Requisitos; Diseño, producción, análisis y difusión de las siguientes investigaciones estadísticas periódicas: Encuesta Continua de Hogares; Índice de Precios al Consumidor; Muestra Mensual Manufacturera; Comercio Exterior; Índice de Costos de Construcción de Vivienda; Índice de Costos de Construcción Pesada; Censo de Edificaciones; Muestra Mensual de Comercio al por Menor; Encuesta Anual de Servicios; Encuesta Anual Manufacturera; Encuesta Anual de Comercio; Diario del Censo General; Encuesta Nacional Agropecuaria – Muestra de Areas; Nomenclatura y Clasificación; Cuentas Nacionales; Estadísticas Licencias de Construcción; Índice de Costos de la Educación Superior Privada; Encuesta de Microestablecimientos de Comercio, Servicios e Industrias; Estadísticas Vitales; Proyecciones de Población y Estudios Demográficos e Informe de Consensus Económico Regional; Índice precios de edificaciones nuevas; Índice de precios de vivienda nueva; cartera hipotecaria de vivienda; Índice de satisfacción perfil; Encuesta de desempeño institucional; Encuesta de satisfacción de gestión; Encuesta de arena y Cuentas Regionales; Servicio de Asesoría en Planificación Estadística.



Contenido

Resumen

1. Análisis general segundo trimestre
2. Transporte tradicional
 - 2.1 Resultados generales
 - 2.2 Buses
 - 2.3 Busetas
 - 2.4 Microbuses – colectivos
 - 2.5 Movimiento por áreas metropolitanas y ciudades
3. Sistemas integrados de transporte masivo
 - 3.1 Transmilenio (Bogotá)
 - 3.2 Megabús (Pereira)
4. Metro de Medellín
5. Indicador de productividad

Anexos

Ficha metodológica

RESUMEN

- El parque automotor utilizado para el transporte urbano de pasajeros disminuyó 1,8% en el segundo trimestre de 2008 respecto al mismo período de 2007.
- El porcentaje del parque automotor que efectivamente prestó el servicio entre abril y junio de 2008 fue 84,5%.
- En el período de análisis, el número de pasajeros transportados disminuyó en 6,5%.
- Transmilenio movilizó el 23,9% de los pasajeros del área metropolitana de Bogotá, es decir, 102.5 millones.
- En el Metro de Medellín se transportaron 37.8 millones de pasajeros, equivalentes al 25,6% del total del área metropolitana.
- En el área metropolitana de Pereira el servicio de Megabús transportó 4.8 millones de pasajeros en el periodo de análisis, equivalentes al 23,3% del total de la ciudad.

Director Departamento
Dr. Héctor Maldonado Gómez

Subdirector
Dr. Carlos Eduardo Sepúlveda Rico

**Director de Metodología y
Producción Estadística**
Dr. Eduardo Efraín Freire Delgado

1. ANÁLISIS GENERAL SEGUNDO TRIMESTRE

Durante el segundo trimestre de 2008, el parque automotor de transporte urbano de pasajeros en las 8 áreas metropolitanas y 15 ciudades principales del país, disminuyó 1,8% con relación al mismo periodo de 2007, en tanto que el número de pasajeros reportado por las empresas transportadoras disminuyó en 6,5% (cuadro 1).

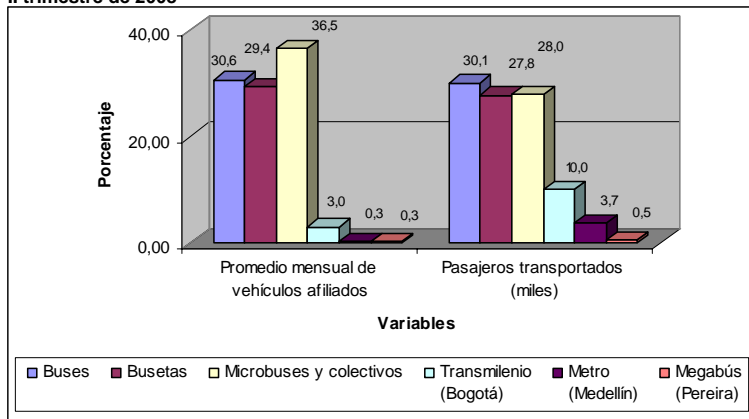
De un promedio de 50 017 vehículos afiliados a las empresas de transporte urbano en las 8 áreas metropolitanas y 15 ciudades principales estudiadas, 42 269 prestaron realmente el servicio, lo que equivale a una utilización del 84,5% del parque automotor. Con respecto al año anterior, el promedio de vehículos en servicio disminuyó 2,2%.

Cuadro 1
Comportamiento por modos de transporte, en 8 áreas metropolitanas y 15 ciudades
II trimestre (2007 - 2008)

Tipo de vehículo	Variables	II Trim - 2007	II Trim - 2008	Variación % Anual
Total	Promedio mensual de vehículos afiliados	50 943	50 017	-1,82
	Promedio mensual de vehículos en servicio	43 215	42 269	-2,31
	Pasajeros transportados (miles)	1092 624	1021 160	-6,54
Buses	Promedio mensual de vehículos afiliados	15 983	15 318	-4,16
	Promedio mensual de vehículos en servicio	13 230	12 631	-4,53
	Pasajeros transportados (miles)	340 724	306 903	-9,93
Busetas	Promedio mensual de vehículos afiliados	14 791	14 685	-0,72
	Promedio mensual de vehículos en servicio	12 847	12 706	-1,09
	Pasajeros transportados (miles)	330 783	283 786	-14,21
Microbuses y colectivos	Promedio mensual de vehículos afiliados	18 457	18 268	-1,02
	Promedio mensual de vehículos en servicio	15 588	15 273	-2,02
	Pasajeros transportados (miles)	291 957	285 428	-2,24
Transmilenio (Bogotá)	Promedio mensual de vehículos afiliados*	1 452	1 487	2,41
	Promedio mensual de vehículos en servicio*	1 363	1 424	4,43
	Pasajeros transportados (miles)	91 944	102 479	11,46
Megabús (Pereira)	Promedio mensual de vehículos afiliados*	134	134	0,00
	Promedio mensual de vehículos en servicio*	115	115	0,00
	Pasajeros transportados (miles)	4 657	4 813	3,35
Metro (Medellín)	Promedio mensual de vehículos afiliados	126	126	-
	Promedio mensual de vehículos en servicio	72	120	66,67
	Pasajeros transportados (miles)	32 558	37 751	15,95

Fuente: DANE
-: No hubo variación debido a que el parque automotor se mantiene igual. Megabús inicio operaciones en agosto del 2007.
* Incluye buses troncales y alimentadores.

Gráfico 1
Distribución porcentual del parque automotor y pasajeros transportados por tipo de vehículo, en 8 áreas metropolitanas y 15 ciudades
II trimestre de 2008



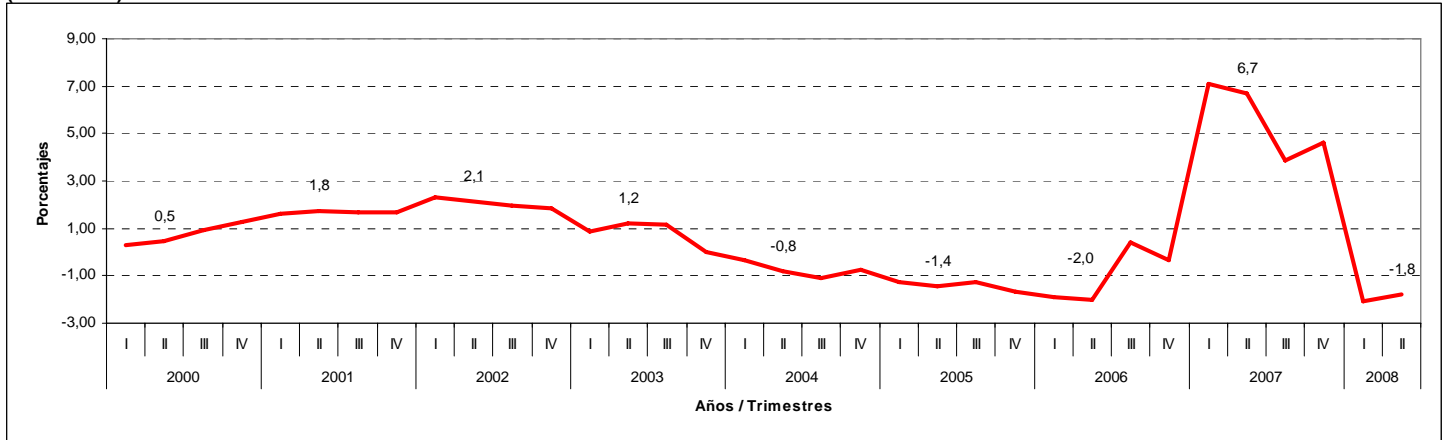
Fuente: DANE

En el segundo trimestre de 2008, el parque automotor (50 017 vehículos) estuvo distribuido así: el 30,6% buses; 29,4% busetas, el 36,5% microbuses – colectivos, 3,0% Transmilenio en Bogotá, el 0,3% el Metro de Medellín y el 0,3% Megabús de Pereira. El 30,1% de los pasajeros fueron movilizados en bus; 27,8% en busetas y 28,0% en microbuses. Estas tres modalidades transportaron el 85,8% de

los pasajeros en el período analizado. El 10,0% estuvo a cargo del Sistema Integrado de Transporte Masivo (Transmilenio) de la ciudad de Bogotá, el 3,7% correspondió al Metro de Medellín y el 0,5% lo realizó Megabús de la ciudad de Pereira (Gráfico 1).

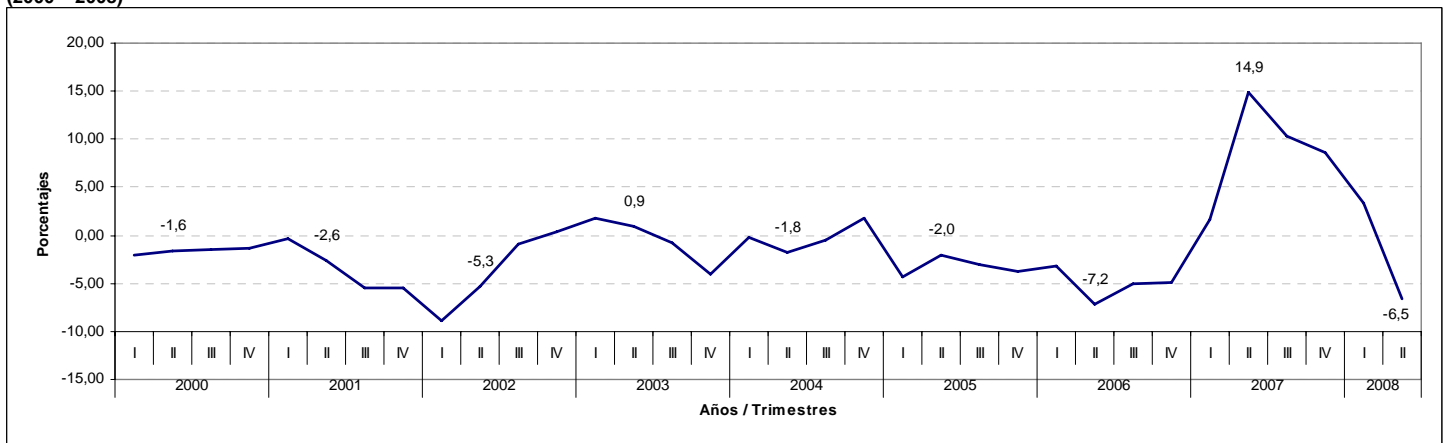
Los pasajeros transportados en el servicio del Metro de Medellín, Transmilenio en Bogotá y Megabús en Pereira, presentaron un aumento del 3,4%, 11,5% y 16,0% respectivamente con relación al mismo período del 2007. Por el contrario, los pasajeros transportados en busetas, buses y microbús - colectivos presentaron una caída de 14,2%, 9,9% y 4,0% respectivamente.

Gráfico 2
Variación anual del parque automotor
Total nacional
(2000 – 2008)



Fuente: DANE

Gráfico 3
Variación anual de los pasajeros transportados
Total nacional
(2000 – 2008)



Fuente: DANE



2. TRANSPORTE TRADICIONAL

2.1 Resultados generales

En el segundo trimestre de 2008, el parque automotor del transporte tradicional (buses, busetas y microbuses – colectivos) urbano de pasajeros en las 8 áreas metropolitanas y 15 ciudades principales del país, registró una disminución de 2,0%, con relación al mismo período de 2007; al igual que el número de pasajeros transportados, que disminuyó en 9,1% (cuadro 2).

Los vehículos en servicio disminuyeron en 2,5% con relación al segundo trimestre de 2007, al pasar de 41 665 a 40 610 automotores. La utilización del parque automotor del transporte tradicional fue de 84,1%.

Cuadro 2
Comportamiento del transporte tradicional en 8 áreas metropolitanas y 15 ciudades
II trimestre (2007 - 2008)

Variables	II trimestre 2007	II trimestre 2008	Variación % Anual
Promedio mensual de vehículos afiliados	49 231	48 271	-1,95
Promedio mensual de vehículos en servicio	41 665	40 610	-2,53
Pasajeros transportados (miles)	963 464	876 116	-9,07

Fuente: DANE

2.2 Buses

El número de buses afiliados para el segundo trimestre de 2008 (15 318 vehículos en promedio) representó el 31,7% del total de vehículos que conforman el parque automotor del transporte tradicional; en ellos se transportó el 35,0% de los pasajeros (306.9 millones). El número de buses en servicio fueron de 12 631 para el período analizado, lo cual representa el 82,5% de utilización del parque automotor. Con respecto al segundo trimestre de 2007, el parque automotor de buses presentó una caída de 4,2%; los vehículos en servicio disminuyeron en un 4,5% y los pasajeros transportados por esta modalidad cayeron en 9,9% (cuadro 3).

Cuadro 3
Comportamiento de buses en 8 áreas metropolitanas y 15 ciudades
II trimestre (2007 - 2008)

Variables	II trimestre 2007	II trimestre 2008	Variación % Anual
Promedio mensual de vehículos afiliados	15 983	15 318	-4,16
Promedio mensual de vehículos en servicio	13 230	12 631	-4,53
Pasajeros transportados (miles)	340 724	306 903	-9,93

Fuente: DANE

2.3 Busetas

En el período comprendido entre abril – junio de 2008, el número de busetas afiliadas fue de 14 685 en promedio, por lo cual representó el 30,4% del total del parque automotor de transporte tradicional, las cuales transportaron el 32,4% de los pasajeros (283.8 millones). El número de busetas en servicio fue de 12 706 lo que equivale a un 86,5% de utilización del parque automotor.

Comparando estas cifras con las del mismo período del año anterior, disminuyeron: parque automotor (0,7%), vehículos en servicio (1,1%), y los pasajeros transportados (14,2%) (cuadro 4).

Cuadro 4
Comportamiento de busetas en 8 áreas metropolitanas y 15 ciudades
II trimestre (2007 - 2008)

Variables	II trimestre 2007	II trimestre 2008	Variación % Anual
Promedio mensual de vehículos afiliados	14 791	14 685	-0,72
Promedio mensual de vehículos en servicio	12 847	12 706	-1,09
Pasajeros transportados (miles)	330 783	283 786	-14,21

Fuente: DANE



2.4 Microbuses – colectivos

Esta modalidad de transporte tuvo durante el segundo trimestre de 2008, un promedio de 18 268 vehículos afiliados, los cuales representaron el 37,8% del total del parque automotor. En esta modalidad se transportaron el 32,6% de los usuarios (285.4 millones). El número de microbuses – colectivos en servicio fue de 15 273 lo que equivale a un 83,6% de utilización del parque automotor.

Teniendo en cuenta los resultados del segundo trimestre del año anterior, el promedio mensual de vehículos afiliados bajó en un 1,0%; el promedio mensual de vehículos en servicio también bajó en 2,0%. Igualmente, los pasajeros transportados tuvieron una disminución de 2,2% (cuadro 5).

Cuadro 5
Comportamiento de microbuses - colectivos en 8 áreas metropolitanas y 15 ciudades
II trimestre (2007 - 2008)

Variables	II trimestre 2007	II trimestre 2008	Variación % Anual
Promedio mensual de vehículos afiliados	18 457	18 268	-1,02
Promedio mensual de vehículos en servicio	15 588	15 273	-2,02
Pasajeros transportados (miles)	291 957	285 428	-2,24

Fuente: DANE

2.5 Movimiento por áreas metropolitanas y ciudades principales

Durante el segundo trimestre de 2008 el área metropolitana que concentró la mayor parte del parque automotor de transporte tradicional urbano de pasajeros, y en donde se movilizó el mayor número de usuarios fue la correspondiente a Bogotá, con el 39,9% de los vehículos y el 37,2% de los pasajeros, reuniendo un parque automotor de 19 274 unidades y un promedio diario de 3.6 millones de pasajeros (cuadro 6).

Las áreas metropolitanas de Medellín, Barranquilla, Cali, Bucaramanga, Cúcuta y Manizales, incluyendo las ciudades de Cartagena, Santa Marta e Ibagué, concentraron en conjunto el 48,7% de los vehículos y transportaron el 53,2% de los usuarios del servicio de transporte tradicional (cuadro 6).

El resto de las ciudades analizadas (Villavicencio, Neiva, Pasto, Popayán, Tunja, Armenia, Valledupar, Montería, Sincelejo, Quibdó, Florencia y Riohacha), junto con el área metropolitana de Pereira participaron con el 11,4% del parque automotor y con el 9,6% de pasajeros transportados en el período, con un promedio diario de 935 miles de usuarios (cuadro 6).

Cuadro 6
Distribución del parque automotor y de los pasajeros, en 8 áreas metropolitanas y 15 ciudades
II trimestre 2008

Áreas metropolitanas y ciudades	Promedio mensual de vehículos afiliados	% Vehículos	Pasajeros transportados (miles)	% Pasajeros	Promedio diario pasajeros (miles)
Total general	48 271	100,00	876 116	100,00	9 735
Área Metropolitana de Bogotá	19 274	39,93	325 514	37,15	3 617
Área Metropolitana de Medellín	5 499	11,39	109 469	12,49	1 216
Área Metropolitana de Barranquilla	4 089	8,47	92 139	10,52	1 024
Área Metropolitana de Cali	4 776	9,89	85 734	9,79	953
Área Metropolitana de Bucaramanga	2 022	4,19	41 161	4,70	457
Cartagena	1 886	3,91	39 521	4,51	439
Área Metropolitana de Cúcuta	2 199	4,56	32 574	3,72	362
Santa Marta	894	1,85	27 217	3,11	302
Ibagué	1 210	2,51	19 769	2,26	220
Área Metropolitana de Manizales	918	1,90	18 866	2,15	210
Resto	5 503	11,40	84 152	9,61	935

Fuente: DANE

3. SISTEMAS INTEGRADOS DE TRANSPORTE MASIVO

3.1 Transmilenio (Bogotá)

En el trimestre abril – junio de 2008, el servicio de transporte Transmilenio registró los siguientes resultados:

Un parque automotor de 1 071 buses troncales (en promedio para el trimestre), con 1 034 buses en servicio, en los cuales se transportaron 102.5 millones de pasajeros, cifra equivalente al 24,0% del total de personas movilizadas en el área metropolitana de Bogotá (428,0 millones de pasajeros). De 416 buses alimentadores, se utilizaron en promedio 390, los cuales transportaron 52.3 millones de pasajeros. Con respecto al segundo trimestre del año anterior, se transportaron más personas en Transmilenio (de 92.0 a 102.5 millones de pasajeros), lo que equivale a un aumento de 11,5% (cuadros 1 y 7).

Cuadro 7
Distribución del parque automotor y de pasajeros en el área metropolitana de Bogotá
II trimestre 2008

Tipo de vehículo	Promedio mensual de vehículos afiliados	% Vehículos	Total pasajeros transportados (miles)*	% Pasajeros
Área Metropolitana de Bogotá	20 761	100,00	427 993	100,00
Alimentadores	416	2,00	52 341	
Troncal	1 071	5,16	102 479	23,94
Bus Corriente	4 994	24,06	96 907	22,64
Bus Ejecutivo	652	3,14	11 980	2,80
Bus Intermedio	1 131	5,45	21 876	5,11
Bus Superejecutivo	170	0,82	3 858	0,90
Buseta Corriente	3 847	18,53	73 493	17,17
Buseta Ejecutiva	1 267	6,10	20 851	4,87
Buseta Superejecutiva	446	2,15	6 000	1,40
Microbús-Colectivo	6 767	32,60	90 549	21,16

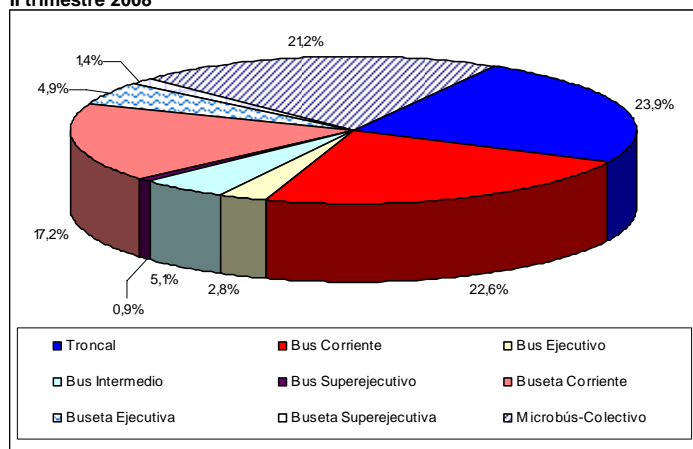
Fuente: DANE

* Se incluyen pasajeros transportados en buses alimentadores pero no se suman en el total, porque son registrados globalmente por Transmilenio.

Los buses troncales representaron el 5,2% del parque automotor de la ciudad. Teniendo en cuenta todo el Sistema Transmilenio, con alimentadores incluidos, asciende a 7,2% de los automotores de transporte urbano de pasajeros de Bogotá.

El sistema contó con 114 estaciones para los buses troncales, en 84 kilómetros de vías en operación y los buses alimentadores trabajaron en 74 rutas las cuales tuvieron una cobertura de 302 barrios aproximadamente recorriendo 515 kilómetros de vías.

Gráfico 4
Distribución porcentual de los pasajeros transportados en el área metropolitana de Bogotá
II trimestre 2008



Fuente: DANE

En este mismo período, la modalidad de buses, con un parque automotor en servicio de 5 585 vehículos en servicio, transportó 134.6 millones de usuarios en Bogotá D.C.; la modalidad de busetas, con un parque automotor en servicio de 4 363 unidades, transportó 100.3 millones de pasajeros; y por último la modalidad de microbuses – colectivos, con un parque automotor en servicio de 5 371 automotores, transportó 90.5 millones de pasajeros.



3.2 Megabús (Pereira)

El Sistema Integrado de Transporte Masivo de la ciudad de Pereira, denominado Megabús, cuenta con tres rutas troncales. Adicionalmente, tiene tres rutas alimentadoras: Dosquebradas (con 9 rutas), Pereira (con 15 rutas) y La Virginia (con 1 ruta).

El sistema cuenta con 51 buses articulados en promedio para el segundo trimestre de 2008, que corresponden al 6,4% del total del parque automotor de la ciudad, los cuales transportaron 4.8 millones de pasajeros. También cuenta con 83 buses alimentadores en promedio para el periodo analizado, que corresponden al 10,4% del total de vehículos afiliados en la ciudad, que transportaron 3.6 millones de pasajeros (Cuadro 8).

Cuadro 8
Distribución del parque automotor y de pasajeros en el área metropolitana de Pereira
II trimestre 2008

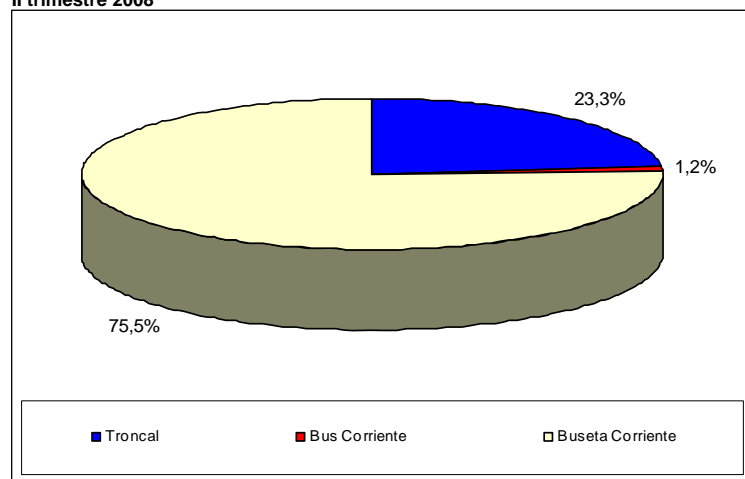
Tipo de vehículo	Promedio mensual de vehículos afiliados	% Vehículos	Total pasajeros transportados*	% Pasajeros
Área metropolitana de Pereira	799	100,00	20 659	100,00
Alimentadores	83	10,39	3 610	
Troncal	51	6,39	4 813	23,30
Bus Corriente	13	1,63	258	1,25
Buseta Corriente	652	81,59	15 588	75,45

Fuente: DANE

* Se incluyen pasajeros transportados en buses alimentadores pero no se suman en el total, porque son registrados globalmente por Megabús.

En la ciudad de Pereira, los modos de transporte urbano tradicional de pasajeros (buses y busetas) transportaron un total de 15.8 millones de personas equivalentes al 76,7% del total de usuarios de la ciudad. Megabús transporta al 23,3% restante de pasajeros.

Gráfico 5
Distribución porcentual de los pasajeros transportados en el área metropolitana de Pereira
II trimestre 2008



Fuente: DANE

4. METRO DE MEDELLÍN

Durante el segundo trimestre de 2008 el total de vagones reportados por el Metro de Medellín fue de 126, de los cuales hubo un promedio diario en servicio de 120, equivalente a un 95,2% de utilización del parque automotor.

En este período, se transportaron 37.8 millones de pasajeros, contra 32.6 millones de pasajeros transportados en el mismo período de 2007, lo que equivale a un aumento de 16,0% (cuadros 1 y 9).

Cuadro 9
Distribución del parque automotor y de pasajeros en el área metropolitana de Medellín
II trimestre 2008

Tipo de vehículo	Promedio mensual de vehículos afiliados	% Vehículos	Total pasajeros transportados*	% Pasajeros
Área metropolitana de Medellín	5 625	100,00	147 220	100,00
Bus Corriente	2 806	49,89	56 401	38,31
Buseta Corriente	1 097	19,50	23 229	15,78
Buseta Ejecutiva	112	1,99	4 350	2,95
Microbús-Colectivo	1 484	26,38	25 488	17,31
Metro	126	2,24	37 751	25,64

Fuente: DANE
*Cifra en miles de pasajeros

El metro de Medellín consta de 4 líneas: Línea A con 19 estaciones, Línea B con 7, Línea K con 3 (metroable) y la Línea J con 4 (metroable Nuevo Occidente). En el segundo trimestre del 2008, en la Línea A se transportaron 30.3 millones de pasajeros en 18 485 viajes, lo que equivale a 1 640 pasajeros por viaje en promedio, correspondiente al 80,3% del total de pasajeros.

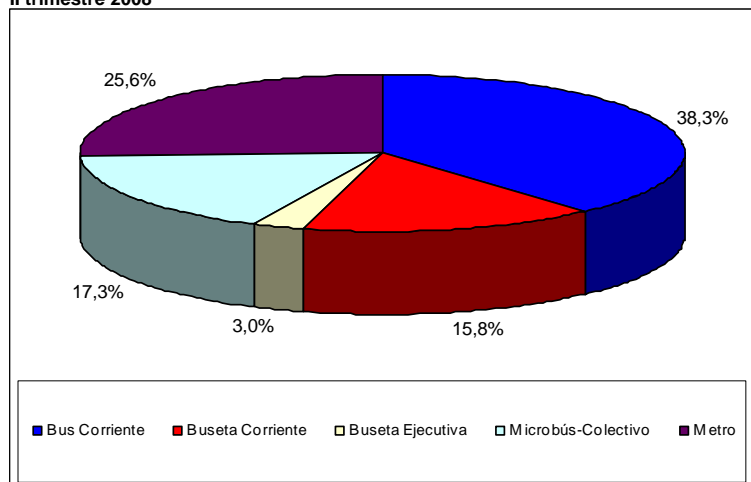
En la Línea B se transportaron 5.4 millones de pasajeros en 16 416 viajes, lo que equivale a un promedio de 328 pasajeros por viaje. Estos últimos equivalen al 14,3% del total.

En la línea K se transportaron 1.5 millones de pasajeros en 342 496 viajes, lo que equivale a un promedio de 5 pasajeros por viaje, que corresponde al 4,1% del total de pasajeros.

Por último, en la línea J se transportaron 528 miles de pasajeros en 275 740 viajes, lo que equivale a un promedio de 2 pasajeros por viaje, que corresponde al 1,4% del total de pasajeros.

En el área metropolitana de Medellín, los modos de transporte urbano tradicional de pasajeros (buses, busetas y microbuses) transportaron un total de 109.5 millones de personas equivalentes al 74,4% del total de usuarios de la ciudad. El Metro transporta al 25,6% restante de pasajeros.

Gráfico 6
Distribución porcentual de los pasajeros transportados en el área metropolitana de Medellín
II trimestre 2008



Fuente: DANE

Nota: En el boletín del primer trimestre de 2008, se publicó que los pasajeros totales transportados en el Metro de Medellín fueron 46.3 millones. La cifra real es 35.3 millones de pasajeros.



5. INDICADOR DE PRODUCTIVIDAD

El indicador de productividad refleja la cantidad de pasajeros movilizados por vehículo y puede calcularse para cada una de las ciudades, tipos de vehículo y modalidades de servicio.

$$\text{Productividad} = \frac{\text{Promedio pasajeros transportados en el período}}{\text{Promedio diario de vehículos en servicio en el período}}$$

En los anexos 2 a 4 se encuentran los resultados sobre movimiento de buses, busetas, microbuses y buses troncales y alimentadores de Transmilenio, respectivamente, con los cuales se generan los indicadores. Para el caso del área metropolitana de Bogotá, se tiene:

Productividad buses

$$= \frac{44\,873\,789}{5\,585} = 8\,035$$

En promedio, un bus transportó 8 035 pasajeros por mes durante el segundo trimestre de 2008 en el área metropolitana de Bogotá, cifra equivalente a 268 pasajeros diarios aproximadamente.

Productividad busetas

$$= \frac{33\,448\,006}{4\,363} = 7\,666$$

Durante el segundo trimestre de 2008, en promedio, una buseta transportó mensualmente 7 666 pasajeros en el área metropolitana de Bogotá, con un promedio diario de 256 pasajeros.

Productividad microbuses

$$= \frac{30\,182\,965}{5\,371} = 5\,620$$

En promedio, un microbús transportó mensualmente, durante el segundo trimestre de 2008, 5 620 pasajeros en el área metropolitana de Bogotá, con un promedio diario de 188 personas.

Productividad buses troncales Transmilenio

$$= \frac{34\,159\,619}{1\,034} = 33\,047$$

En promedio, un bus troncal transportó mensualmente, durante el segundo trimestre de 2008, 33 047 pasajeros en Bogotá, D.C., con un promedio diario de 1 102 personas.

Productividad buses alimentadores Transmilenio

$$= \frac{17\,447\,115}{390} = 44\,736$$

Durante el segundo trimestre de 2008, en promedio, un alimentador transportó mensualmente 44 736 pasajeros en Bogotá, D.C., con un promedio diario de 1 492 pasajeros.



ANEXOS

**ANEXO 1. Movimiento del parque urbano automotor de pasajeros, según áreas metropolitanas y ciudades*
II trimestre (2007 - 2008)**

Áreas Metropolitanas y Ciudades	Promedio mensual de vehículos afiliados			Promedio diario de vehículos en servicio			Total pasajeros transportados ¹ Miles		
	2007	2008	Variación %	2007	2008	Variación %	2007	2008	Variación %
Total general	50 943	50 017	-1,82	43 215	42 269	-2,19	1 092 624	1 021 160	-6,54
Armenia	4 147	4 089	-1,40	3 758	3 676	-2,18	94 094	92 139	-2,08
Cartagena	21 078	20 761	-1,51	17 126	16 742	-2,24	436 993	427 993	-2,06
Florencia	2 037	2 022	-0,77	1 961	1 938	-1,16	39 551	41 161	4,07
Ibagué	5 296	4 776	-9,82	4 149	3 801	-8,37	88 220	85 734	-2,82
Montería	2 113	2 199	4,07	1 798	1 881	4,60	33 092	32 574	-1,57
Neiva	923	918	-0,51	799	785	-1,67	19 171	18 866	-1,59
Pasto	5 578	5 625	0,84	5 050	5 090	0,79	195 330	147 220	-24,63
Popayán	814	799	-1,92	750	726	-3,24	21 124	20 659	-2,20
Quibdó	360	359	-0,09	331	329	-0,50	5 589	5 229	-6,45
Riohacha	1 944	1 886	-2,98	1 664	1 591	-4,39	42 233	39 521	-6,42
Santa Marta	153	157	2,61	117	119	1,99	1 968	1 985	0,90
Sincelejo	1 214	1 210	-0,36	1 139	1 153	1,23	17 813	19 769	10,98
Tunja	189	195	3,17	167	161	-3,79	4 309	4 673	8,47
Valledupar	674	686	1,83	590	581	-1,52	10 426	8 840	-15,22
Villavicencio	502	502	-	483	484	0,28	9 920	9 323	-6,03
Área Metropolitana de Bogotá	670	661	-1,39	585	605	3,30	9 150	9 201	0,55
Área Metropolitana de Pereira	171	176	2,72	131	122	-7,11	2 537	1 838	-27,55
Área Metropolitana de Barranquilla	68	64	-5,39	22	35	58,21	546	836	53,12
Área Metropolitana de Bucaramanga	933	894	-4,11	775	703	-9,29	31 243	27 217	-12,88
Área Metropolitana de Cali	210	185	-11,61	164	138	-15,85	3 133	2 538	-19,00
Área Metropolitana de Cúcuta	510	510	-	460	472	2,68	5 893	6 390	8,43
Área Metropolitana de Medellín	335	321	-4,17	210	159	-24,44	3 614	2 195	-39,28
Área Metropolitana de Manizales	1 022	1 021	-0,10	985	976	-0,91	16 673	15 259	-8,48

Fuente: DANE

¹ No incluye pasajeros transportados en buses alimentadores, porque son registrados globalmente por Transmilenio.

* Incluye Transmilenio, Megabús y Metro.

**Anexo 2. Movimiento de buses, según áreas metropolitanas y ciudades y nivel de servicio
II trimestre (2007 - 2008)**

Áreas Metropolitanas y Ciudades	Promedio mensual de vehículos afiliados			Promedio diario de vehículos en servicio			Total pasajeros transportados Miles		
	2007	2008	Variación %	2007	2008	Variación %	2007	2008	Variación %
Total buses	15 983	15 318	-4,16	13 230	12 631	-4,53	340 724	306 903	-9,93
Armenia	79	68	-13,50	73	62	-15,45	1 509	889	-41,11
Corriente	79	68	-13,50	73	62	-15,45	1 509	889	-41,11
Cartagena	1 037	972	-6,21	859	799	-6,95	22 361	20 355	-8,97
Corriente	617	601	-2,59	510	482	-5,62	13 672	12 894	-5,69
Ejecutivo	127	94	-26,44	112	77	-31,25	2 797	1 940	-30,62
Intermedio	258	251	-2,84	220	213	-3,03	5 527	4 977	-9,95
Superejecutivo	34	27	-21,36	16	27	65,31	366	544	48,93
Florencia	4	4	-	0	0	-	0	0	-
Corriente	4	4	-	0	0	-	0	0	-
Ibagué	50	25	-49,66	36	24	-33,94	1 040	321	-69,18
Corriente	45	18	-59,70	31	17	-45,74	964	222	-76,95
Ejecutivo	5	7	40,00	5	7	40,00	76	98	29,81


**Anexo 2. Movimiento de buses, según áreas metropolitanas y ciudades y nivel de servicio
II trimestre (2007 - 2008)**

(Continuación)

Áreas Metropolitanas y Ciudades	Promedio mensual de vehículos afiliados			Promedio diario de vehículos en servicio			Total pasajeros transportados Miles		
	2007	2008	Variación %	2007	2008	Variación %	2007	2008	Variación %
Montería	92	92	-	75	71	-4,89	2 249	2 203	-2,04
Corriente	92	92	-	75	71	-4,89	2 249	2 203	-2,04
Pasto	180	170	-5,37	168	161	-4,37	3 436	3 182	-7,40
Corriente	180	170	-5,37	168	161	-4,37	3 436	3 182	-7,40
Popayán	55	35	-36,59	31	29	-8,51	475	442	-6,90
Corriente	55	35	-36,59	31	29	-8,51	475	442	-6,90
Tunja	2	2	-	0	0	-	0	0	-
Corriente	2	2	-	0	0	-	0	0	-
Valledupar	7	6	-18,18	5	3	-40,00	96	46	-52,25
Corriente	7	6	-18,18	5	3	-40,00	96	46	-52,25
Villavicencio	15	15	-	2	2	-	32	32	-
Corriente	15	15	-	2	2	-	32	32	-
Área Metropolitana de Barranquilla	2 416	2 260	-6,46	2 150	1 979	-7,95	58 783	56 736	-3,48
Corriente	2 405	2 249	-6,49	2 139	1 968	-7,99	58 480	56 433	-3,50
Ejecutivo	11	11	-	11	11	-	303	303	-
Área Metropolitana de Bogotá	6 939	6 947	0,12	5 632	5 585	-0,84	125 598	134 621	7,18
Corriente	3 416	4 994	46,21	2 664	3 988	49,69	58 784	96 907	64,85
Ejecutivo	759	652	-14,06	604	531	-12,14	12 075	11 980	-0,79
Intermedio	2 757	1 131	-58,98	2 358	926	-60,74	54 585	21 876	-59,92
Superejecutivo	7	170	2323,81	6	140	2233,33	155	3 858	2395,86
Área Metropolitana de Bucaramanga	577	539	-6,47	541	501	-7,45	9 452	9 788	3,56
Corriente	577	539	-6,47	541	501	-7,45	9 452	9 788	3,56
Área Metropolitana de Cali	1 532	1 064	-30,51	999	712	-28,73	19 941	15 158	-23,99
Corriente	742	457	-38,34	419	235	-43,88	7 751	4 816	-37,87
Ejecutivo	790	607	-23,16	580	477	-17,77	12 189	10 342	-15,16
Área Metropolitana de Cúcuta	165	169	2,22	112	116	2,97	2 399	2 443	1,85
Corriente	165	169	2,22	112	116	2,97	2 399	2 443	1,85
Área Metropolitana de Medellín	2 691	2 806	4,30	2 419	2 464	1,86	88 791	56 401	-36,48
Corriente	2 691	2 806	4,30	2 419	2 464	1,86	88 791	56 401	-36,48
Área Metropolitana de Pereira	13	13	-2,50	10	10	-	484	258	-46,76
Corriente	13	13	-2,50	10	10	-	484	258	-46,76
Área Metropolitana de Manizales	131	130	-1,02	116	113	-2,58	4 078	4 027	-1,26
Corriente	131	130	-1,02	116	113	-2,58	4 078	4 027	-1,26

Fuente: DANE


**Anexo 3. Movimiento de busetas, según áreas metropolitanas y ciudades y nivel de servicio
II trimestre (2007 - 2008)**

Áreas Metropolitanas y Ciudades	Promedio mensual de vehículos afiliados			Promedio diario de vehículos en servicio			Total pasajeros transportados Miles		
	2007	2008	Variación %	2007	2008	Variación %	2007	2008	Variación %
Total busetas	14 791	14 685	-0,72	12 847	12 706	-1,09	330 783	283 786	-14,21
Armenia	281	291	3,68	258	267	3,75	4 080	4 340	6,37
Corriente	281	291	3,68	258	267	3,75	4 080	4 340	6,37
Cartagena	824	826	0,24	725	708	-2,30	18 235	17 420	-4,47
Corriente	755	739	-2,08	656	624	-4,88	16 781	15 769	-6,03
Ejecutiva	19	30	56,14	18	27	45,45	498	682	37,01
Superejecutiva	50	57	14,00	50	57	14,00	956	969	1,35
Florencia	97	99	1,71	78	80	1,70	1 418	1 393	-1,75
Corriente	97	99	1,71	78	80	1,70	1 418	1 393	-1,75
Ibagué	980	1 003	2,31	928	956	3,02	14 145	16 698	18,06
Corriente	1	0	-	1	0	-	41	0	-
Ejecutiva	979	1 003	2,42	927	956	3,13	14 103	16 698	18,40
Neiva	10	10	-	9	8	-14,29	70	41	-41,23
Corriente	10	10	-	9	8	-14,29	70	41	-41,23
Pasto	322	332	3,00	315	323	2,75	6 484	6 141	-5,30
Corriente	242	252	3,99	239	249	3,90	5 002	4 849	-3,06
Ejecutiva	80	80	-	75	75	-0,88	1 482	1 291	-12,87
Popayán	158	168	6,77	154	161	4,77	2 263	2 403	6,20
Corriente	158	168	6,77	154	161	4,77	2 263	2 403	6,20
Quibdó	9	12	38,46	6	6	-	145	100	-31,54
Corriente	2	12	500,00	1	6	533,33	23	100	339,51
Ejecutiva	7	0	-	5	0	-	123	0	-
Santa Marta	91	118	29,20	89	117	31,09	1 516	2 943	94,08
Ejecutiva	91	116	27,01	89	115	28,84	1 516	2 914	92,20
Superejecutiva	0	2	-	0	2	-	0	29	-
Sincalejo	30	0	-	25	0	-	536	0	-100,00
Corriente	30	0	-	25	0	-	536	0	-100,00
Tunja	121	120	-0,83	94	103	9,54	1 478	1 675	13,38
Corriente	121	120	-0,83	94	103	9,54	1 478	1 675	13,38
Valledupar	13	13	-	12	7	-38,89	247	115	-53,26
Corriente	13	13	-	12	7	-38,89	247	115	-53,26
Villavicencio	445	441	-0,90	436	431	-1,30	9 085	7 508	-17,36
Corriente	445	441	-0,90	436	431	-1,30	9 085	7 508	-17,36
Área Metropolitana de Barranquilla	496	736	48,42	475	705	48,35	10 472	15 445	47,49
Corriente	389	512	31,62	369	485	31,44	8 823	11 668	32,24
Ejecutiva	107	224	109,69	106	220	107,23	1 649	3 777	129,08
Área Metropolitana de Bogotá	5 787	5 560	-3,92	4 610	4 363	-5,35	137 909	100 344	-27,24
Corriente	440	3 847	774,39	321	2 965	824,74	6 204	73 493	1084,60
Ejecutiva	4 060	1 267	-68,80	3 251	1 069	-67,12	110 113	20 851	-81,06
Superejecutiva	1 288	446	-65,34	1 038	329	-68,30	21 592	6 000	-72,21
Área Metropolitana de Bucaramanga	1 034	1 054	1,97	1 009	1 024	1,52	21 976	22 960	4,48
Corriente	962	981	2,01	944	959	1,62	20 813	21 671	4,12
Ejecutiva	72	73	1,39	65	65	-	1 163	1 290	10,92
Área Metropolitana de Cúcuta	56	55	-1,79	37	30	-19,64	981	715	-27,10
Corriente	56	55	-1,79	37	30	-19,64	981	715	-27,10
Área Metropolitana de Medellín	1 204	1 209	0,39	1 145	1 161	1,40	42 679	27 579	-35,38
Corriente	1 101	1 097	-0,42	1 046	1 055	0,83	38 794	23 229	-40,12
Ejecutiva	103	112	9,09	99	106	7,43	3 885	4 350	11,99
Área Metropolitana de Pereira	667	652	-2,30	625	601	-3,89	15 983	15 588	-2,47
Corriente	667	652	-2,30	625	601	-3,89	15 983	15 588	-2,47
Área Metropolitana de Cali	1 495	1 320	-11,73	1 239	1 089	-12,11	28 068	27 597	-1,68
Corriente	64	0	-	0	0	-	0	0	-
Ejecutiva	1 328	1 320	-0,63	1 153	1 089	-5,55	26 819	27 597	2,90
Superejecutiva	103	0	-	86	0	-	1 248	0	-
Área Metropolitana de Manizales	672	668	-0,69	577	566	-1,96	13 015	12 779	-1,82
Corriente	103	95	-7,77	85	79	-6,67	2 068	1 719	-16,91
Ejecutiva	569	573	0,59	492	486	-1,15	10 947	11 060	1,04


**Anexo 4. Movimiento de microbuses - colectivos, según áreas metropolitanas y ciudades y nivel de servicio
II trimestre (2007 – 2008)**

Áreas Metropolitanas y Ciudades	Promedio mensual de vehículos afiliados			Promedio diario de vehículos en servicio			Total pasajeros transportados		
	2007	2008	Variación %	2007	2008	Variación %	2007	2008	Variación %
Total microbuses - colectivos	18 457	18 268	-1,02	15 588	15 273	-2,02	291 957	285 428	-2,24
Cartagena	84	88	5,16	81	84	4,13	1 638	1 746	6,60
Florencia	52	54	4,49	39	40	2,59	549	592	7,75
Ibagué	185	182	-1,26	175	173	-0,95	2 629	2 750	4,61
Montería	97	103	6,19	92	89	-2,90	2 059	2 470	19,94
Neiva	664	676	1,86	581	573	-1,32	10 357	8 799	-15,04
Popayán	458	458	-	400	415	3,66	6 412	6 355	-0,89
Quibdó	163	164	0,82	125	116	-7,47	2 391	1 738	-27,30
Riohacha	68	64	-5,39	22	35	58,21	546	836	53,12
Santa Marta	841	776	-7,73	686	586	-14,54	29 727	24 275	-18,34
Sincelejo	180	185	3,15	139	138	-0,48	2 598	2 538	-2,30
Tunja	387	388	0,26	365	369	0,91	4 415	4 714	6,77
Valledupar	315	302	-4,02	193	148	-23,14	3 271	2 033	-37,84
Villavicencio	562	565	0,53	547	544	-0,61	7 556	7 719	2,16
Área Metropolitana de Barranquilla	1 236	1 094	-11,49	1 133	992	-12,42	24 840	19 958	-19,65
Área Metropolitana de Bogotá	6 901	6 767	-1,94	5 521	5 371	-2,72	81 542	90 549	11,05
Área Metropolitana de Bucaramanga	427	428	0,31	411	413	0,57	8 122	8 412	3,57
Área Metropolitana de Cali	2 270	2 392	5,39	1 911	2 000	4,69	40 211	42 979	6,88
Área Metropolitana de Cúcuta	1 892	1 976	4,40	1 649	1 735	5,26	29 712	29 416	-1,00
Área Metropolitana de Medellín	1 557	1 484	-4,73	1 414	1 345	-4,90	31 302	25 488	-18,57
Área Metropolitana de Manizales	119	120	1,12	105	106	0,95	2 078	2 060	-0,87

Fuente: DANE



FICHA METODOLÓGICA

Objetivo: suministrar información estadística sobre el número de vehículos (parque automotor) y número de pasajeros movilizados, que facilite el análisis y la planeación del sector.

Tipo de investigación: censo en 8 áreas metropolitanas y 15 ciudades.

Universo: está compuesto por todas las empresas prestadoras del servicio de transporte urbano público de pasajeros legalmente constituidas, que operan en las 8 áreas metropolitanas y 15 ciudades principales del país.

Fuentes: empresas de transporte urbano de pasajeros legalmente constituidas.

Periodicidad de recolección: mensual.

Periodicidad de publicación: trimestral.

Cobertura: 8 áreas metropolitanas y 15 ciudades principales del país.

Método de recolección: por autodiligenciamiento. Cada empresa registra periódicamente la información solicitada en el cuestionario.

Mes de referencia: mes anterior a la fecha de recolección.

Variables: para cada tipo de vehículo y nivel de servicio se investiga: número de vehículos afiliados a la empresa, promedio diario de vehículos en servicio, número de viajes redondos en el mes, kilómetros recorridos en el mes, número de pasajeros transportados en el mes y tarifa (\$) diurna vigente en el mes

Geográfico: por áreas metropolitanas y ciudades.

Tipo de vehículo: buses, busetas y microbuses-colectivos y Metro.

Modalidad de servicio: corriente, ejecutivo, intermedio, superejecutivo, troncal y alimentador.

Indicadores: productividad mensual.

$$\text{Prod Mes} = \frac{\text{Promedio pasajeros transportados al mes}}{\text{Promedio diario de vehículos en servicio}}$$

Puede calcularse anual.

Impreso en la Dirección de Difusión, Mercadeo y Cultura Estadística
Departamento Administrativo Nacional de Estadística - DANE -
Bogotá, D.C. - Colombia – Agosto de 2008