



Encuesta de Transporte Urbano de Pasajeros II trimestre de 2013

Contenido

Resumen

Introducción

1. Resultados generales Segundo trimestre.
2. Transporte tradicional.
3. Sistemas integrados de transporte masivo y otros servicios.
4. Indicador de Productividad

Ficha metodológica

Glosario

Anexo estadístico

RESUMEN

El parque automotor en servicio para el transporte urbano de pasajeros y el número de pasajeros transportados disminuyeron 4,2% y 1,4% respectivamente.

Entre abril y junio de 2013, el porcentaje del parque automotor que efectivamente prestó servicio fue 89,3%.

Durante el segundo trimestre de 2013, el SITM¹ de Bogotá, movilizó el 37,4% de los pasajeros del área metropolitana de Bogotá, equivalente a 208,7 millones de pasajeros.

El SITM de Medellín² se transportaron 78,7 millones de pasajeros, que equivalen al 46,8% del total de pasajeros movilizados en el área metropolitana.

En el área metropolitana de Pereira, el servicio de Megabús transportó 7,8 millones de pasajeros en el periodo de análisis, equivalente a 37,5% del total de la ciudad.

El Sistema Integrado de Occidente (MIO) de la ciudad de Cali transportó en el periodo de análisis 37,7 millones de pasajeros, incluyendo buses troncales, padrones y alimentadores. Esto corresponde al 60,4% del total de pasajeros movilizados en el área metropolitana.



Nota: Para la publicación del IV trimestre de 2012 los buses zonales y complementarios que hacen parte del SITM de la ciudad de Bogotá iniciaron operación.

1 Se incluyen pasajeros transportados en buses alimentadores.

2 Se incluye servicio de cable (gondolas)



Introducción

El Departamento Administrativo Nacional de Estadística -DANE-, viene realizando desde 1965, la “Encuesta de Transporte Urbano de Pasajeros”, con el fin de obtener información estadística relacionada con este medio de transporte público de pasajeros.

Hasta el 2006 se desarrolló en 23 ciudades capitales analizando el transporte público municipal prestado en el perímetro urbano. Actualmente la cobertura abarca las 8 áreas metropolitanas y 15 ciudades del país que corresponde a 53 municipios.

Mensualmente se recolecta y consolida información por tipo de vehículo y nivel de servicio, en lo referente al parque automotor, viajes recorridos, kilómetros recorridos, pasajeros movilizados y tarifa diaria vigente.

La encuesta se basa en el estudio del parque automotor y la movilización de pasajeros de las empresas legalmente constituidas que prestan el servicio, mediante el pago de una tarifa cuyo valor es determinado por las autoridades competentes en cada uno de los municipios (Secretaría de Tránsito y Transporte).

Nota: La diferencia en la suma de las variables, obedece al sistema de aproximación en el nivel de dígitos trabajados

www.dane.gov.co

DANE: Carrera 59 No.28-70 Interior I - CAN. Conmutador (571) 5978300 - Fax (571) 5978399
Bogotá D.C., Colombia - Sur América contacto@dane.gov.co

1. RESULTADOS GENERALES SEGUNDO TRIMESTRE

Durante el segundo trimestre de 2013, el parque automotor de transporte urbano de pasajeros que prestó efectivamente el servicio, en las 8 áreas metropolitanas y 15 ciudades analizadas, disminuyó 4,2% con relación al mismo período de 2012. Asimismo, el número de pasajeros transportados reportado por las empresas transportadoras disminuyó 1,4%.

Cuadro 1

Comportamiento por modos de transporte, en 8 áreas metropolitanas y 15 ciudades

II trimestre (2012 -2013) ^P

Tipo de Vehículo	VARIABLES	II Trim 2012	II Trim 2013 ^P	Variación Porcentual Anual
Total	Promedio mensual de vehículos afiliados	44.592	41.745	-6,4
	Promedio mensual de vehículos en servicio	38.914	37.265	-4,2
	Total pasajeros transportados (Miles)	1.005.516	991.591	-1,4
Buses	Promedio mensual de vehículos afiliados	11.399	9.322	-18,2
	Promedio mensual de vehículos en servicio	9.914	8.555	-13,7
	Total pasajeros transportados (Miles)	222.221	197.852	-11,0
Busetas	Promedio mensual de vehículos afiliados	12.501	11.000	-12,0
	Promedio mensual de vehículos en servicio	11.164	10.065	-9,8
	Total Pasajeros Transportados (Miles)	234.825	211.567	-9,9
Microbuses y colectivos	Promedio mensual de vehículos afiliados	16.298	14.974	-8,1
	Promedio mensual de vehículos en servicio	13.773	12.964	-5,9
	Total pasajeros transportados (Miles)	251.710	230.949	-8,2
SITM (Bogotá)	Promedio mensual de vehículos afiliados***	1.885	3.380	79,3
	Promedio mensual de vehículos en servicio***	1.776	3.089	73,9
	Total pasajeros transportados (Miles)***	178.440	208.728	17,0
Megabus (Pereira)	Promedio mensual de vehículos afiliados*	147	147	0,0
	Promedio mensual de vehículos en servicio*	137	135	-1,7
	Total pasajeros transportados (Miles)*	7.801	7.764	-0,5
Mio (Cali)	Promedio mensual de vehículos afiliados**	714	901	26,1
	Promedio mensual de vehículos en servicio**	662	742	12,1
	Total pasajeros transportados (Miles)**	30.412	37.746	24,1
Metrolínea (Bucaramanga)	Promedio mensual de vehículos afiliados**	132	253	91,7
	Promedio mensual de vehículos en servicio**	117	225	92,6
	Total pasajeros transportados (Miles)**	4.099	11.179	172,7
Transmetro (Barranquilla)	Promedio mensual de vehículos afiliados**	198	244	23,0
	Promedio mensual de vehículos en servicio**	198	139	-29,8
	Total pasajeros transportados (Miles)**	7.212	6.704	-7,0
Cable ¹ (Manizales)	Promedio mensual de vehículos afiliados	42	42	0,0
	Promedio mensual de vehículos en servicio	31	31	0,0
	Total pasajeros transportados (Miles)	362	351	-3,2
SITM ² (Medellín)	Promedio mensual de vehículos afiliados	1.261	1.468	16,4
	Promedio mensual de vehículos en servicio	1.140	1.319	15,7
	Total pasajeros transportados (Miles)	68.401	78.717	15,1

Fuente: DANE – ETUP

1 Los vehículos hacen referencia a las góndolas utilizadas en el cable.

2 Incluye servicio de cable (góndolas) y el SITM, metro.

* Incluye buses troncales y alimentadores.

** Incluye buses troncales, alimentadores y padrones.

*** Incluye buses troncales, alimentadores, zonales y complementarios.

^P: preliminar

En el segundo trimestre de 2013, el parque automotor en servicio (37.265 vehículos) estuvo distribuido así: 34,8% microbuses – colectivos, 27,0% busetas y 23,0% buses; los sistemas integrados de transporte masivo (SITM de Bogotá, MIO de Cali, Transmetro de Barranquilla, SITM de Medellín, Megabús de Pereira y Metrolínea de Bucaramanga) participaron conjuntamente con 15,2%.

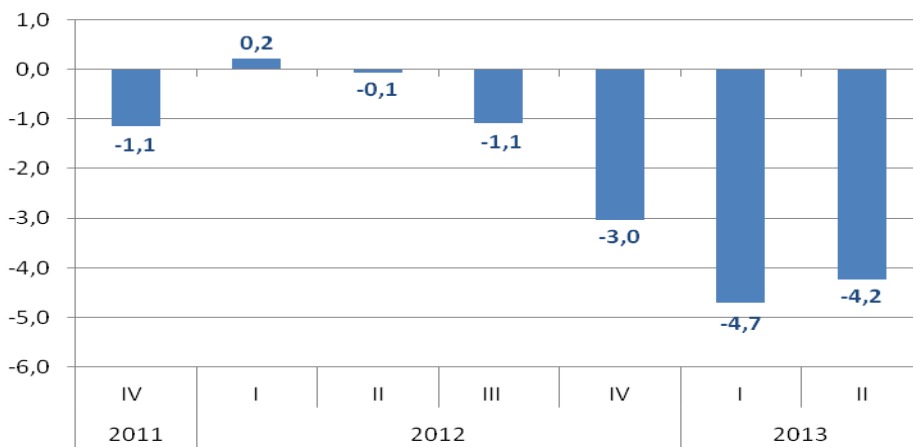
Nota: La diferencia en la suma de las variables, obedece al sistema de aproximación en el nivel de dígitos trabajados

www.dane.gov.co

En términos de utilización del servicio, 64,6% de los pasajeros se movilizaron en el sistema de transporte tradicional (23,3% en microbuses y colectivos, 21,3% en busetas y 20,0% en buses). Por otra parte, el 21,0% del total de los usuarios estuvo a cargo del sistema integrado de transporte masivo SITM de la ciudad de Bogotá, 7,9% correspondió al SITM de Medellín, y 3,8% al MIO de la ciudad de Cali. Los demás sistemas transportaron el 2,6% de los pasajeros movilizados.

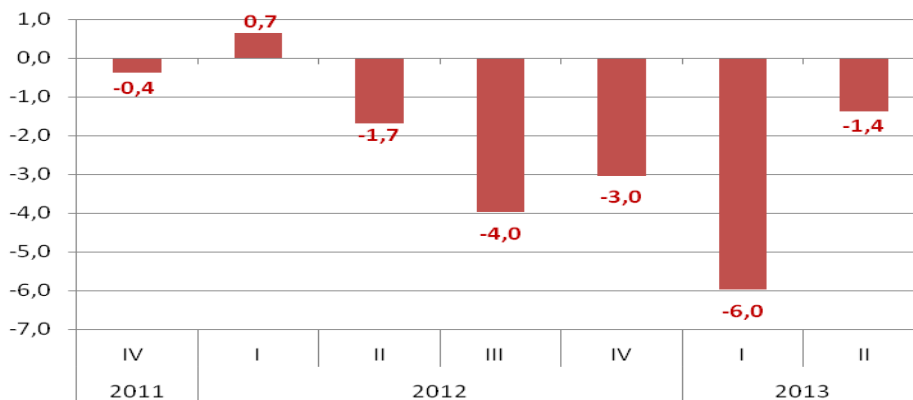
Comparado con el segundo trimestre del año anterior, los pasajeros transportados en los siguientes sistemas masivos presentaron disminuciones: Transmetro de Barranquilla (-7,0%), el cable de Manizales (-3,2%) y Megabús de Pereira (-0,5%). Por el contrario registraron incrementos Metrolínea de Bucaramanga (172,7%) al transportar 7.079 miles de pasajeros más que el segundo trimestre de 2012, MIO de Cali (24,1%), SITM de Bogotá (17,0%) y el SITM de Medellín (15,1%).

Gráfico 1
Variación anual del parque automotor en servicio
Total nacional
2011 (IV trimestre) – 2013 (III trimestre) ^P



Fuente: Cálculos DANE- ETUP.
^P Cifra provisional

Gráfico 2
Variación anual de los pasajeros transportados
Total nacional
2011 (IV trimestre) – 2013 (II trimestre) ^P



Fuente: Cálculos DANE- ETUP.
^P Cifra provisional

Nota: La diferencia en la suma de las variables, obedece al sistema de aproximación en el nivel de dígitos trabajados

2. TRANSPORTE TRADICIONAL

2.1 Resultados generales

En el segundo trimestre de 2013, la tasa de utilización del parque automotor de transporte tradicional (buses, busetas, y microbuses – colectivos) en las 8 áreas metropolitanas y 15 ciudades analizadas fue de 89,5%, presentando una disminución de 9,4% en el parque automotor en servicio con relación al mismo período de 2012; asimismo el número de pasajeros transportados disminuyó 9,6% (anexo 2).

Tabla 1

Comportamiento del transporte tradicional en 8 áreas metropolitanas y 15 ciudades II trimestre (2012 - 2013)^P

Variables	II Trimestre 2012	II Trimestre 2013	Variación Porcentual Anual
Promedio Mensual de Vehículos Afiliados	40.197	35.296	-12,2
Promedio Mensual de Vehículos en Servicio	34.851	31.584	-9,4
Total Pasajeros Transportados (Miles)	708.756	640.369	-9,6

Fuente: Cálculos DANE- ETUP.

^P Cifra provisional

2.2 Buses

En promedio el número de buses en servicio para el segundo trimestre de 2013 fue 8.555, lo que representó una utilización en servicio de 91,8% del total de vehículos afiliados. Con respecto al segundo trimestre de 2012, se presentó una disminución en el parque automotor de 13,7%, transportando el 30,9% de los pasajeros movilizadores en sistemas tradicionales de transporte (197,9 millones); los pasajeros transportados por esta modalidad disminuyeron 11,0% (Tabla 2, anexo 2).

Tabla 2

Comportamiento de buses en 8 áreas metropolitanas y 15 ciudades II trimestre (2012 - 2013)^P

Variables	II Trimestre 2012	II Trimestre 2013	Variación Porcentual Anual
Promedio Mensual de Vehículos Afiliados	11.399	9.322	-18,2
Promedio Mensual de Vehículos en Servicio	9.914	8.555	-13,7
Total Pasajeros Transportados (Miles)	222.221	197.852	-11,0

Fuente: Cálculos DANE- ETUP.

^P Cifra provisional

2.3 Busetas

En el período comprendido entre abril y junio de 2013, en promedio, el número de busetas en servicio fue 10.065, es decir que se presentó un 91,5% de utilización del parque automotor. En esta modalidad se transportó el 33,0% del total de pasajeros que utilizaron transporte urbano tradicional (211,6 millones). Con respecto al mismo período del año anterior, tanto los pasajeros transportados como el parque automotor en servicio presentaron decrecimientos (9,9% y 9,8%, respectivamente) (anexo 2).

Tabla 3

Comportamiento de busetas en 8 áreas metropolitanas y 15 ciudades II trimestre (2012 - 2013)^P

Variables	II Trimestre 2012	II Trimestre 2013	Variación Porcentual Anual
Promedio Mensual de Vehículos Afiliados	12.501	11.000	-12,0
Promedio Mensual de Vehículos en Servicio	11.164	10.065	-9,8
Total Pasajeros Transportados (Miles)	234.825	211.567	-9,9

Fuente: Cálculos DANE- ETUP.

^P Cifra provisional

Nota: La diferencia en la suma de las variables, obedece al sistema de aproximación en el nivel de dígitos trabajados

2.4 Microbuses – colectivos

Durante el segundo trimestre de 2013 esta modalidad de transporte tuvo un promedio de 12.964 vehículos en servicio, en los cuales se transportaron 36,1% del total de usuarios del sistema de transporte tradicional, equivalentes a 230,9 millones de usuarios.

Teniendo en cuenta los resultados del segundo trimestre del año anterior, los pasajeros transportados y el promedio mensual de vehículos en servicio, disminuyeron 8,2% y 5,9%, respectivamente (anexo 2).

Tabla 4

Comportamiento de microbuses - colectivos en 8 áreas metropolitanas y 15 ciudades

II trimestre (2012 - 2013)^P

Variables	II Trimestre 2012	II Trimestre 2013	Variación Porcentual Anual
Promedio Mensual de Vehículos Afiliados	16.298	14.974	-8,1
Promedio Mensual de Vehículos en Servicio	13.773	12.964	-5,9
Total Pasajeros Transportados (Miles)	251.710	230.949	-8,2

Fuente: Cálculos DANE- ETUP.

^P Cifra provisional

2.5 Movimiento por áreas metropolitanas y ciudades principales

Durante el segundo trimestre de 2013, el área metropolitana que concentró la mayor parte del parque automotor de transporte tradicional urbano de pasajeros y en donde se movilizó el mayor número de usuarios, fue el área de Bogotá con 38,4% de los vehículos afiliados, 40,1% de los vehículos en servicio y 37,5% de los pasajeros. El área de Bogotá presentó un parque automotor en servicio de 12.659 vehículos y 240,3 millones de pasajeros transportados (cuadro 2, anexo 2).

Las áreas metropolitanas de Medellín, Barranquilla, Cali, Cúcuta, Bucaramanga y Manizales y las ciudades de Cartagena, Santa Marta e Ibagué, concentraron, en conjunto, 46,1% de los vehículos en servicio, y transportaron 50,6% de los usuarios del sistema de transporte tradicional (cuadro 2, anexo 2).

El resto de las ciudades analizadas (Villavicencio, Neiva, Pasto, Popayán, Tunja, Armenia, Valledupar, Montería, Sincelejo, Quibdó, Florencia y Riohacha) y el área metropolitana de Pereira participaron con 13,8% del parque automotor en servicio y con 11,9% de los pasajeros transportados en el período (cuadro 2, anexo 2).

Cuadro 2

Distribución del transporte tradicional, en 8 áreas metropolitanas y 15 ciudades

II trimestre 2013^P

Áreas Metropolitanas y Ciudades	Promedio Mensual de Vehículos Afiliados	Porcentaje Vehículos Afiliados	Promedio Mensual de Vehículos en Servicio	Porcentaje Vehículos en Servicio	Total Pasajeros Transportados (Miles)	Porcentaje Pasajeros
Total transporte tradicional	35.296	100,0	31.584	100,0	640.369	100,0
Área Metropolitana de Barranquilla	3.145	8,9	2.866	9,1	68.182	10,6
Área Metropolitana de Bogotá	13.562	38,4	12.659	40,1	240.256	37,5
Área Metropolitana de Bucaramanga	1.062	3,0	1.019	3,2	17.777	2,8
Área Metropolitana de Cali	1.352	3,8	1.089	3,4	24.744	3,9
Área Metropolitana de Cúcuta	2.071	5,9	1.701	5,4	23.241	3,6
Área Metropolitana de Manizales	935	2,6	793	2,5	18.281	2,9
Área Metropolitana de Medellín	4.187	11,9	3.855	12,2	89.515	14,0
Área Metropolitana de Pereira	623	1,8	585	1,9	12.942	2,0
Cartagena	1.683	4,8	1.448	4,6	35.421	5,5
Ibagué	1.163	3,3	1.020	3,2	17.025	2,7
Santa Marta	841	2,4	765	2,4	29.985	4,7
Resto	4.674	13,2	3.782	12,0	62.998	9,8

Fuente: Cálculos DANE- ETUP.

^P Cifra provisional

Resto incluye: Armenia, Florencia, Montería, Neiva, Pasto, Popayán, Quibdó, Riohacha, Sincelejo, Tunja, Valledupar, Villavicencio

Nota: La diferencia en la suma de las variables, obedece al sistema de aproximación en el nivel de dígitos trabajados

3. SISTEMAS INTEGRADOS DE TRANSPORTE MASIVO Y OTROS SERVICIOS

3.1 Transporte Urbano Área Metropolitana de Bogotá*

En el segundo trimestre de 2013, el servicio de transporte SITM registró los siguientes resultados: Un parque automotor en servicio de 1.417 buses troncales (promedio mensual para el trimestre), que transportaron 136,9 millones de pasajeros. Esta cifra fue equivalente a 30,5% del total de pasajeros movilizadas en el área metropolitana de Bogotá (449,0 millones de pasajeros). De 637 buses alimentadores afiliados, en promedio 586 prestaron el servicio, los cuales fueron utilizados por 65,2 millones de pasajeros, aproximadamente. Con respecto al segundo trimestre del año anterior, se presentó un incremento de 17,0% en el número de pasajeros transportados por el sistema. Los buses troncales representaron el 9,0% del parque automotor que prestó efectivamente el servicio en el área metropolitana. Teniendo en cuenta todo el sistema SITM (incluyendo alimentadores) esta proporción asciende a 19,6%.

Los buses zonales y complementarios que hacen parte del SITM contaron con un parque automotor de 1.086 buses en servicio (promedio mensual para el trimestre), los cuales fueron utilizados por 6,6 millones de pasajeros (Tabla 5).

Tabla 5
Distribución del parque automotor y de pasajeros en el área metropolitana de Bogotá
II trimestre 2013^P

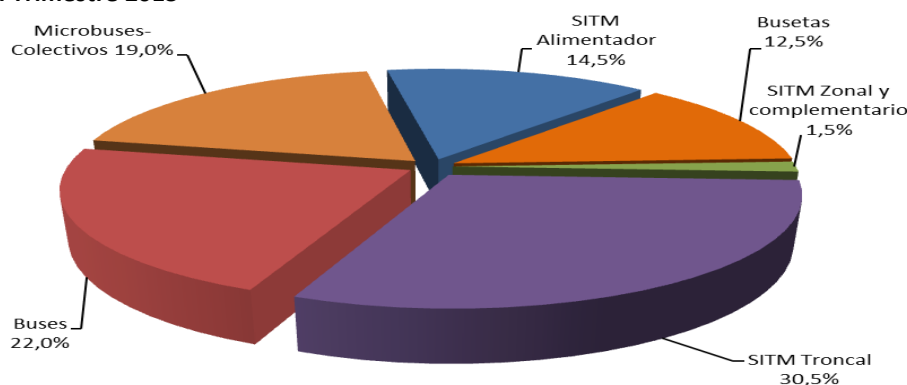
Tipo de Vehículo	Promedio Mensual de Vehículos Afiliados	Porcentaje Vehículos Afiliados	Promedio Mensual de Vehículos en Servicio	Porcentaje Vehículos en Servicio	Total Pasajeros Transportados (Miles)	Porcentaje Pasajeros
Área Metropolitana de Bogotá	16.942	100	15.748	100	448.985	100
SITM Alimentador	637	3,8	586	3,7	65.241	14,5
SITM Troncal	1.509	8,9	1.417	9,0	136.859	30,5
SITM Zonal y complementario	1.233	7,3	1.086	6,9	6.628	1,5
Buses	4.893	28,9	4.619	29,3	98.808	22,0
Busetas	2.819	16,6	2.596	16,5	56.202	12,5
Microbuses-Colectivos	5.850	34,5	5.445	34,6	85.247	19,0

Fuente: DANE – ETUP.

^P Cifra preliminar.

Gráfico 3

Distribución porcentual de los pasajeros transportados en el área metropolitana de Bogotá
II Trimestre 2013^P



Fuente: Cálculos DANE - ETUP.

^P Cifra provisional

* Los municipios que componen esta área metropolitana son: Bogotá, Cajicá, Cota, Chía, Funza, Gachancipá, Madrid, Mosquera, Sibate, Soacha, Tabio, Tenjo, Tocancipá y Zipaquirá.

Nota: La diferencia en la suma de las variables, obedece al sistema de aproximación en el nivel de dígitos trabajados



En este mismo período, la modalidad de buses, con un promedio mensual de 4.619 vehículos en servicio, transportó 98,8 millones de usuarios en el área metropolitana de Bogotá; la modalidad de busetas, con un promedio mensual de 2.596 vehículos en servicio, transportó 56,2 millones de pasajeros; y la modalidad de microbuses – colectivos, con un promedio mensual de 5.445 automotores en servicio, transportó 85,2 millones de pasajeros.

Nota: La diferencia en la suma de las variables, obedece al sistema de aproximación en el nivel de dígitos trabajados

www.dane.gov.co

DANE: Carrera 59 No.28-70 Interior I - CAN. Conmutador (571) 5978300 - Fax (571) 5978399
Bogotá D.C., Colombia - Sur América contacto@dane.gov.co

3.2 Transporte Urbano Área metropolitana de Pereira*

El sistema integrado de transporte masivo de la ciudad de Pereira, Megabús, cuenta con tres rutas troncales. Adicionalmente, tiene tres servicios de buses alimentadores: Intercambiador Dosquebradas (con 8 rutas), Intercambiador Cuba (con 14 rutas) y Conexión el Viajero (con 4 rutas).

Para el segundo trimestre de 2013, el sistema contó con 44 buses articulados en servicio, que correspondió al 6,1% del total del parque automotor en servicio de la ciudad, los cuales transportaron 4,6 millones de pasajeros. Asimismo, en promedio, 91 buses alimentadores prestaron el servicio, equivalentes al 12,6% del total de vehículos en servicio en toda la ciudad; estos transportaron 3,2 millones de pasajeros.

Tabla 6
Distribución del parque automotor y de pasajeros en el área metropolitana de Pereira
II trimestre 2013^P

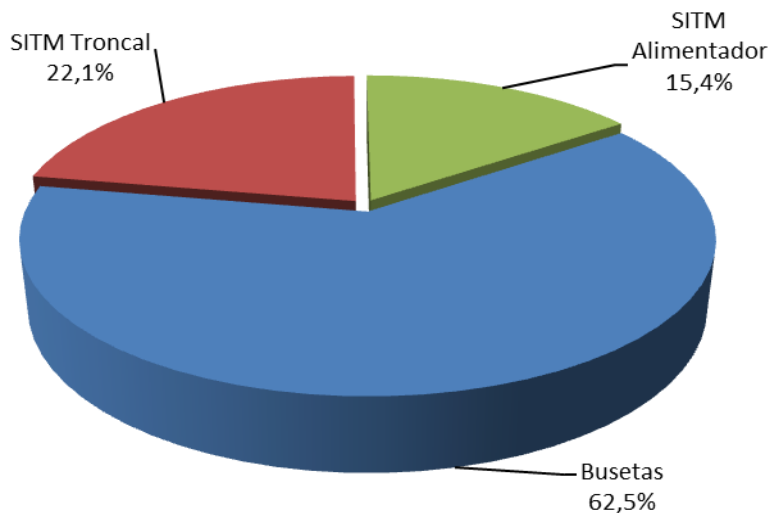
Tipo de Vehículo	Promedio Mensual de Vehículos Afiliados	Porcentaje Vehículos Afiliados	Promedio Mensual de Vehículos en Servicio	Porcentaje Vehículos en Servicio	Total Pasajeros Transportados (Miles)	Porcentaje Pasajeros
Área Metropolitana de Pereira	770	100	720	100	20.706	100
SITM Alimentador	94	12,2	91	12,6	3.197	15,4
SITM Troncal	53	6,9	44	6,1	4.567	22,1
Busetas	623	80,9	585	81,3	12.942	62,5

Fuente: Cálculos DANE - ETUP.

^P Cifra provisional

En el área metropolitana de Pereira, el transporte urbano tradicional de pasajeros (busetas) transportaron un total de 12,9 millones de pasajeros equivalentes a 62,5% del total de usuarios de la ciudad. Megabús transportó el 37,5% restante.

Gráfico 4
Distribución porcentual de los pasajeros transportados en el área metropolitana de Pereira
II trimestre 2013^P



Fuente: Cálculos DANE - ETUP.

^P Cifra provisional

* Los municipios que componen esta área metropolitana son: Dos Quebradas y Pereira.

Nota: La diferencia en la suma de las variables, obedece al sistema de aproximación en el nivel de dígitos trabajados

3.3 Transporte Urbano Área Metropolitana de Cali*

En el segundo trimestre de 2013, el sistema de transporte masivo MIO contó con 161 buses troncales en servicio, que correspondieron al 8,8% del total del parque automotor en servicio del área, en los que se transportaron 23,1 millones de pasajeros. También contó con 239 buses alimentadores, que correspondieron al 13,0% del total de vehículos en servicio en la ciudad; estos transportaron 6,8 millones de pasajeros. Además, los buses especiales denominados padrones, 339 vehículos, correspondieron al 18,5% del total del parque automotor en servicio de la ciudad y transportaron 6,3 millones de pasajeros (Tabla 7).

Tabla 7
Distribución del parque automotor y de pasajeros en el área metropolitana de Cali
II trimestre 2013^P

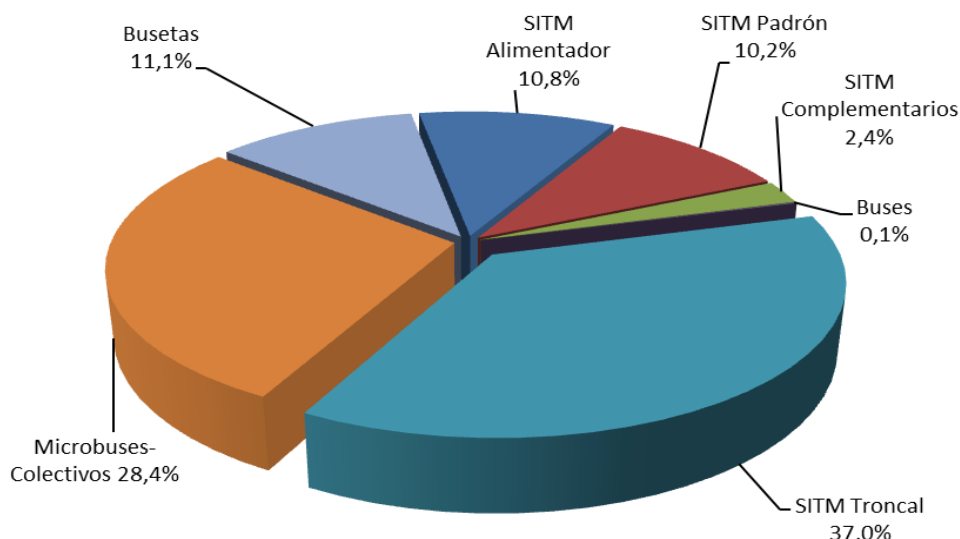
Tipo de Vehículo	Promedio Mensual de Vehículos Afiliados	Porcentaje Vehículos Afiliados	Promedio Mensual de Vehículos en Servicio	Porcentaje Vehículos en Servicio	Total Pasajeros Transportados (Miles)	Porcentaje Pasajeros
Área Metropolitana de Cali	2.252	100	1.831	100	62.490	100,0
SITM Alimentador	290	12,9	239	13,0	6.755	10,8
SITM Padrón	406	18,0	339	18,5	6.348	10,2
SITM Troncal	198	8,8	161	8,8	23.121	37,0
SITM complementarios naranja	6	0,3	3	0,2	1.523	2,4
Buses	6	0,3	4	0,2	66	0,1
Busetas	320	14,2	271	14,8	6.917	11,1
Microbuses-Colectivos	1.026	45,6	815	44,5	17.762	28,4

Fuente: Cálculos DANE - ETUP.

^P Cifra provisional

En el área metropolitana de Cali, los modos de transporte urbano tradicional de pasajeros (buses; busetas; y microbuses - colectivos) transportaron un total de 24,7 millones de usuarios, equivalente al 39,6% del total de usuarios de la ciudad. El sistema MIO transportó el 60,4% restante.

Gráfico 5
Distribución porcentual de los pasajeros transportados en el área metropolitana de Cali
II trimestre 2013^P



Fuente: Cálculos DANE - ETUP.

^P Cifra provisional

* Los municipios que componen esta área metropolitana son: Cali, Jamundí, Palmira y Yumbo.

Nota: La diferencia en la suma de las variables, obedece al sistema de aproximación en el nivel de dígitos trabajados

3.4 Transporte Urbano Área Metropolitana de Medellín*

Durante el segundo trimestre de 2013, el promedio de vagones en servicio reportados por el Sistema Metro de Medellín fue 135, lo que equivale a una utilización de 81,8% del parque automotor y las góndolas en servicio reportadas por el sistema fueron 217 en términos de utilización el 80,5%.

En este período el Metro, SITM y metro cable transportaron 78,7 millones de pasajeros, comparado con los 68,4 millones de pasajeros transportados en el mismo período de 2012, lo que representó un incremento de 15,1% (Cuadro 1 y Tabla 8).

Tabla 8
Distribución del parque automotor y de pasajeros en el área metropolitana de Medellín
II trimestre 2013^P

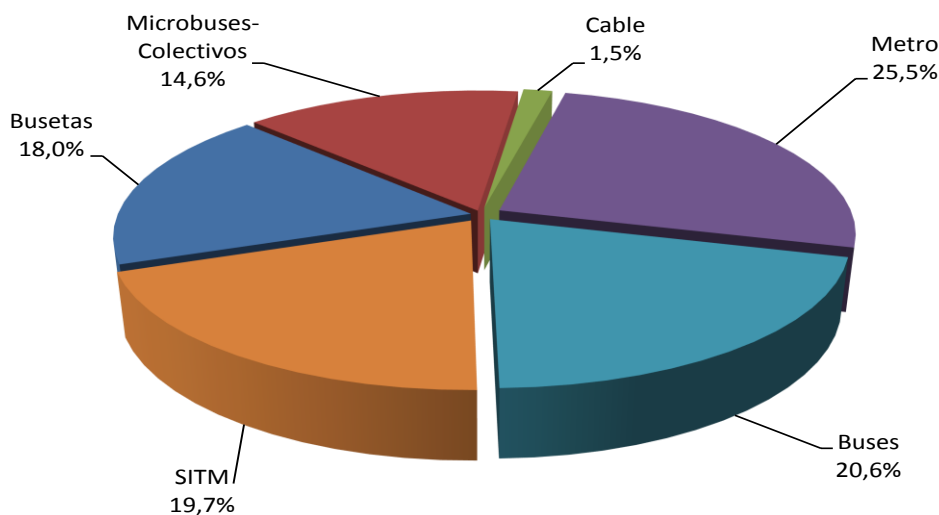
Tipo de Vehículo	Promedio Mensual de Vehículos Afiliados	Porcentaje Vehículos Afiliados	Promedio Mensual de Vehículos en Servicio	Porcentaje Vehículos en Servicio	Total Pasajeros Transportados (Miles)	Porcentaje Pasajeros
Área Metropolitana de Medellín	5.655	100	5.174	100	168.232	100,0
Metro	165	2,9	135	2,6	42.942	25,5
SITM	1.034	18,3	967	18,7	33.211	19,7
Cable	269	4,8	217	4,2	2.564	1,5
Buses	1.569	27,7	1.368	26,4	34.592	20,6
Busetas	1.359	24,0	1.302	25,2	30.309	18,0
Microbuses-Colectivos	1.259	22,3	1.185	22,9	24.614	14,6

Fuente: DANE - ETUP

1 Incluye el servicio de metro cable de Medellín (góndolas).

En el área metropolitana de Medellín, los modos de transporte urbano tradicional de pasajeros (buses, busetas y microbuses) transportaron un total de 89,5 millones de pasajeros equivalentes a 53,2% del total de usuarios de la ciudad. El sistema Integrado transportó el 46,8% restante.

Gráfico 6
Distribución porcentual de los pasajeros transportados en el área metropolitana de Medellín
II trimestre 2013^P



Fuente: Cálculos DANE - ETUP.

^P Cifra provisional

* Los municipios que componen esta área metropolitana son: Barbosa, Bello, Caldas, Copacabana, Envigado, Girardota, Itagüí, La Estrella, Medellín y Sabaneta.

Nota: La diferencia en la suma de las variables, obedece al sistema de aproximación en el nivel de dígitos trabajados

3.5 Transporte Urbano Área Metropolitana de Manizales*

El sistema de cable aéreo del área de Manizales prestó el servicio con 31 góndolas en promedio, las cuales transportaron 351 mil pasajeros (tabla 9, anexo 4).

Tabla 9
Distribución del parque automotor y de pasajeros en el área metropolitana de Manizales
II trimestre 2013^P

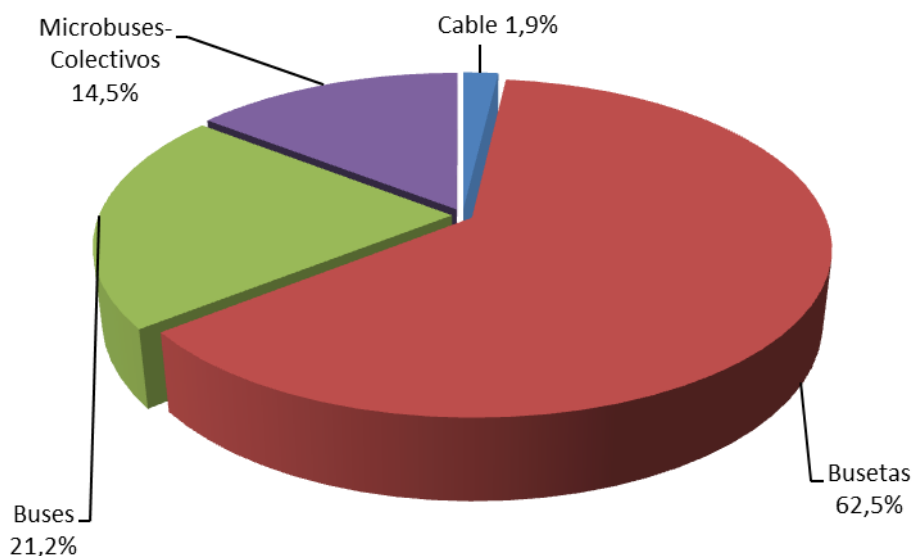
Tipo de Vehículo	Promedio Mensual de Vehículos Afiliados	Porcentaje Vehículos Afiliados	Promedio Mensual de Vehículos en Servicio	Porcentaje Vehículos en Servicio	Total Pasajeros Transportados (Miles)	Porcentaje Pasajeros
Área Metropolitana de Manizales	977	100	824	100	18.632	100,0
Cable	42	4,3	31	3,8	351	1,9
Buses	138	14,1	125	15,1	3.944	21,2
Busetas	663	67,9	551	66,9	11.636	62,5
Microbuses-Colectivos	134	13,7	117	14,2	2.701	14,5

Fuente: Cálculos DANE - ETUP.

^P Cifra provisional

En el área metropolitana de Manizales, los modos de transporte urbano tradicional de pasajeros (buses; busetas; y microbuses - colectivos) transportaron un total de 18,3 millones de pasajeros, que equivale al 98,1% del total de usuarios de la ciudad (Gráfico 7).

Gráfico 7
Distribución porcentual de los pasajeros transportados en el área metropolitana de Manizales
II trimestre 2013^P



Fuente: Cálculos DANE - ETUP.

^P Cifra provisional

* Los municipios que componen esta área metropolitana son: Chinchiná y Manizales.

Nota: La diferencia en la suma de las variables, obedece al sistema de aproximación en el nivel de dígitos trabajados

3.6 Transporte Urbano Área Metropolitana de Bucaramanga*

El sistema de transporte masivo Metrolínea contó con 26 buses troncales en servicio, en los que transportó 4,1 millones de pasajeros. También prestaron el servicio 105 buses alimentadores, que correspondieron a 8,5% del total de vehículos en servicio en el área; estos transportaron 2,5 millones de pasajeros. Los buses especiales denominados padrones (94 vehículos), correspondieron a 7,5% del total del parque automotor en servicio del área metropolitana y transportaron 4,5 millones de pasajeros (Tabla 10).

Tabla 10
Distribución del parque automotor y de pasajeros en el área metropolitana de Bucaramanga
II trimestre 2013^P

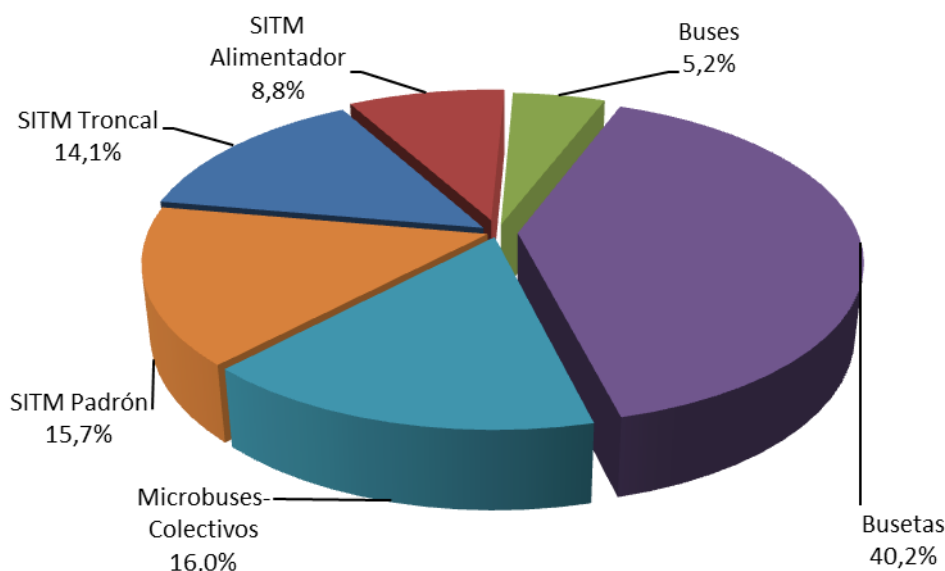
Tipo de Vehículo	Promedio Mensual de Vehículos Afiliados	Porcentaje Vehículos Afiliados	Promedio Mensual de Vehículos en Servicio	Porcentaje Vehículos en Servicio	Total Pasajeros Transportados (Miles)	Porcentaje Pasajeros
Área Metropolitana de Bucaramanga	1.315	100	1.243	100	28.956	100,0
SITM Alimentador	122	9,3	105	8,5	2.541	8,8
SITM Padrón	102	7,8	94	7,5	4.543	15,7
SITM Troncal	29	2,2	26	2,1	4.095	14,1
Buses	66	5,0	61	4,9	1.494	5,2
Busetas	732	55,7	703	56,5	11.654	40,2
Microbuses-Colectivos	264	20,1	255	20,5	4.629	16,0

Fuente: Cálculos DANE - ETUP.

^P Cifra provisional

En el área metropolitana de Bucaramanga, los modos de transporte urbano tradicional de pasajeros (buses; busetas; y microbuses - colectivos) transportaron un total de 17,8 millones de usuarios, que equivale al 61,4% del total de usuarios de la ciudad. El sistema Metrolínea transportó el 38,6% restante (Gráfico 8).

Gráfico 8
Distribución porcentual de los pasajeros transportados en el área metropolitana de Bucaramanga
II trimestre 2013^P



Fuente: Cálculos DANE - ETUP.

^P Cifra provisional

* Los municipios que componen esta área metropolitana son: Bucaramanga, Floridablanca, Girón y Piedecuesta.

Nota: La diferencia en la suma de las variables, obedece al sistema de aproximación en el nivel de dígitos trabajados

3.7 Transporte Urbano Área Metropolitana de Barranquilla*

Durante el segundo trimestre de 2013, el sistema de transporte urbano Transmetro contó con 43 buses troncales, 40 buses alimentadores, 57 buses especiales llamados padrones que correspondieron en conjunto al 4,6% del total del parque automotor en servicio del área metropolitana. En total, en Transmetro se transportaron 6,7 millones de pasajeros (Tabla 11).

Tabla 11
Distribución del parque automotor y de pasajeros en el área metropolitana de Barranquilla
II trimestre 2013^P

Tipo de Vehículo	Promedio Mensual de Vehículos Afiliados	Porcentaje Vehículos Afiliados	Promedio Mensual de Vehículos en Servicio	Porcentaje Vehículos en Servicio	Total Pasajeros Transportados (Miles)	Porcentaje Pasajeros
Área Metropolitana de Barranquilla	3.389	100	3.005	100	74.886	100,0
SITM Alimentador	88	2,6	40	1,3		
SITM Padrón	79	2,3	57	1,9	6.704*	9,0
SITM Troncal	77	2,3	43	1,4		
Buses	1.537	45,4	1.421	47,3	36.180	48,3
Busetas	823	24,3	764	25,4	20.319	27,1
Microbuses-Colectivos	784	23,1	682	22,7	11.683	15,6

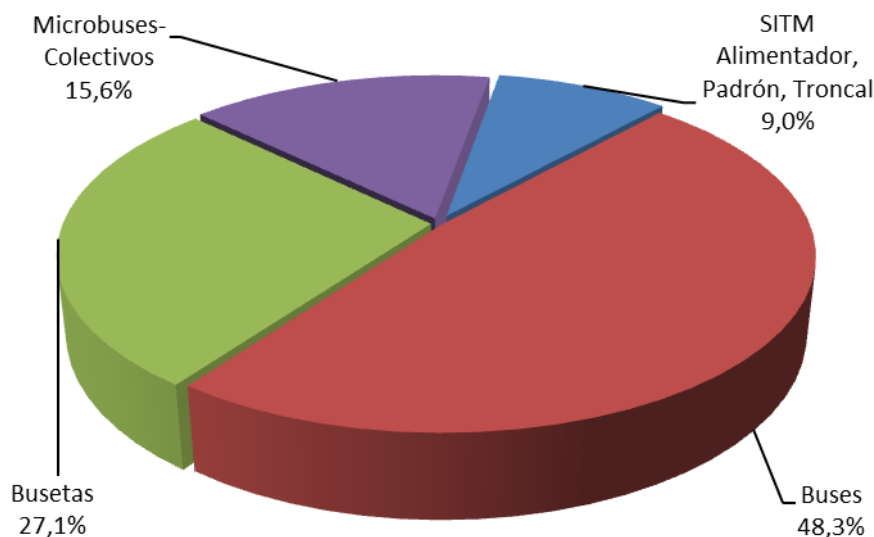
Fuente: Cálculos DANE - ETUP.

^P Cifra provisional

*Corresponde a los pasajeros movilizados en alimentador, padrón y troncal

En el área metropolitana de Barranquilla, los modos de transporte urbano tradicional de pasajeros (buses; busetas; y microbuses - colectivos) transportaron un total de 68,2 millones de personas, que equivale a 91,0% del total de usuarios de la ciudad. El sistema Transmetro transportó el 9,0% restante (Gráfico 9).

Gráfico 9
Distribución porcentual de los pasajeros transportados en el área metropolitana de Barranquilla
II trimestre 2013^P



Fuente: Cálculos DANE - ETUP.

^P Cifra provisional

* Los municipios que componen esta área metropolitana son: Barranquilla, Malambo y Soledad.

Nota: La diferencia en la suma de las variables, obedece al sistema de aproximación en el nivel de dígitos trabajados

4. INDICADOR DE PRODUCTIVIDAD

El indicador de productividad refleja la cantidad de pasajeros movilizados por vehículo y puede calcularse para cada una de las ciudades, tipos de vehículo y modalidades de servicio.

$$\text{Productividad} = \frac{\text{Promedio mensual de pasajeros transportados en el período}}{\text{Promedio mensual de vehículos en servicio en el período}}$$

En los anexos 2 a 4 se encuentran los resultados sobre movimiento de buses, busetas, microbuses y sistemas integrados de transporte Masivo (incluyendo el Metro de Medellín y el Cable de Manizales), respectivamente, con los cuales se generan los indicadores. Para el caso del área metropolitana de Bogotá, se tiene:

Productividad buses

$$= \frac{32.936.037}{4.619} = 7.131$$

En promedio, un bus transportó 7.131 pasajeros por mes durante el segundo trimestre de 2013 en el área metropolitana de Bogotá, cifra equivalente a 238 pasajeros diarios aproximadamente.

Productividad busetas

$$= \frac{18.733.931}{2.596} = 7.217$$

Durante el segundo trimestre de 2013, en promedio, una buseta transportó mensualmente 7.217 pasajeros en el área metropolitana de Bogotá, con un promedio diario de 241 pasajeros.

Productividad microbuses

$$= \frac{28.415.520}{5.445} = 5.219$$

En promedio, un microbús transportó mensualmente, durante el segundo trimestre de 2013, 5.219 pasajeros en el área metropolitana de Bogotá, con un promedio diario de 174 personas.

Productividad buses troncales SITM

$$= \frac{45.619.604}{1.417} = 32.202$$

En promedio, un bus troncal transportó mensualmente, durante el segundo trimestre de 2013, 32.202 pasajeros en Bogotá, D.C., con un promedio diario de 1.073 personas.

Nota: La diferencia en la suma de las variables, obedece al sistema de aproximación en el nivel de dígitos trabajados

www.dane.gov.co



Productividad buses alimentadores SITM

$$= \frac{21.747.024}{586} = 37.111$$

Durante el segundo trimestre de 2013, en promedio, un alimentador transportó mensualmente 37.111 pasajeros en Bogotá, D.C., con un promedio diario de 1.237 pasajeros.

Productividad buses zonales y complementarios SITM

$$= \frac{2.209.439}{1.086} = 2.034$$

Durante el segundo trimestre de 2013, en promedio, un bus zonal y/o complementario transportó mensualmente 2.034 pasajeros en Bogotá, D.C., con un promedio diario de 68 pasajeros.

Nota: La diferencia en la suma de las variables, obedece al sistema de aproximación en el nivel de dígitos trabajados

www.dane.gov.co



FICHA METODOLÓGICA

Objetivo: suministrar información estadística sobre el número de vehículos (parque automotor) y número de pasajeros movilizados, que facilite el análisis y la planeación del sector.

Tipo de investigación: censo a las empresas legalmente constituidas en 8 áreas metropolitanas y 15 ciudades.

Universo: está compuesto por todas las empresas prestadoras del servicio de transporte urbano público de pasajeros legalmente constituidas, que operan en el territorio Nacional.

Fuentes: empresas de transporte urbano de pasajeros legalmente constituidas.

Periodicidad de recolección: mensual.

Periodicidad de publicación: trimestral.

Cobertura: 8 áreas metropolitanas y 15 ciudades principales del país.

Método de recolección: por autodiligenciamiento. Cada empresa registra periódicamente la información solicitada en el cuestionario.

Período de referencia: Trimestre anterior.

Variables: para cada tipo de vehículo y nivel de servicio se investiga: número de vehículos afiliados a la empresa, promedio diario de vehículos en servicio, número de viajes redondos en el mes, kilómetros recorridos en el mes, número de pasajeros transportados en el mes y tarifa (\$) diurna vigente en el mes

Geográfico: por áreas metropolitanas y ciudades.

Tipo de vehículo: buses, busetas, microbuses-colectivos y Metro.

Preliminariedad: Un (1) año.

Indicadores: productividad mensual.

$$\text{Prod Mes} = \frac{\text{Promedio pasajeros transportados al mes}}{\text{Promedio mensual de vehículos en servicio}}$$

Puede calcularse anual.

Nota: La diferencia en la suma de las variables, obedece al sistema de aproximación en el nivel de dígitos trabajados

www.dane.gov.co



GLOSARIO

Transporte: Es el acarreo de personas, animales o cosas de un punto a otro a través un medio físico. (Art. 2, Dec. 1809 de 1990).

Transporte público: El transporte público es una industria encaminada a garantizar la movilización de personas o cosas por medio de vehículos apropiados a cada una de las infraestructuras del sector, en condiciones de libertad de acceso, calidad y seguridad de los usuarios, sujeto a una contraprestación económica. (Art. 3, Ley 105 de 1993).

Transporte urbano automotriz de pasajeros: La investigación que realiza el DANE, hace referencia al servicio de transporte público colectivo municipal prestado por vehículos automotores afiliados a empresas particulares legalmente constituidas, que movilizan pasajeros dentro del perímetro urbano, o a la periferia de este, mediante el pago de una tarifa de carácter urbano, cuyo valor es determinado por las autoridades competentes en cada uno de los municipios. No incluye el transporte de pasajeros en taxi, ni el transporte cuyo pago de tarifa sea intermunicipal.

Servicio público de transporte urbano: Hace referencia al servicio de transporte público que se presta dentro del perímetro urbano de una ciudad, distrito especial o distrito capital.

Servicio público de transporte metropolitano: Se refiere al servicio de transporte público que se presta entre municipios de un área metropolitana constituida de conformidad con la ley.

Pasajero urbano: Persona que paga una tarifa por la utilización del servicio de transporte público colectivo urbano en una ruta y nivel de servicio determinado.

Vehículo: Todo aparato montado sobre ruedas que permite el transporte de personas; animales o cosas de un punto a otro por vía terrestre pública o privada abierta al público. (Art. 2, Dec. 1809 de 1990).

Vehículo de servicio público: Vehículo automotor destinado al transporte de pasajeros, carga o ambos por las vías de uso público mediante el cobro de un precio, flete o porte. (Art. 2, Dec. 1809 de 1990).

Tipo de vehículo: Se refiere a cada categoría de vehículo automotor que presta el servicio de transporte urbano de pasajeros, a saber:

Bus

Vehículo automotor destinado al transporte de pasajeros, con una distancia entre ejes mayor a cuatro metros. (Art. 2, Dec. 1809 de 1990).

Buseta

Vehículo automotor destinado al transporte de pasajeros, con una distancia entre ejes de tres (3) y cuatro (4) metros. (Art.2, Dec. 1809 de 1990).

Nota: La diferencia en la suma de las variables, obedece al sistema de aproximación en el nivel de dígitos trabajados



Microbús-Colectivo

Vehículo automotor destinado al transporte de pasajeros, con una distancia entre ejes menor de tres metros y capacidad entre 10 y 19 personas.

Transmilenio

Sistema de transporte masivo de pasajeros basado en buses articulados de alta capacidad (160 pasajeros por bus). El Sistema se estructura en corredores troncales, con carriles destinados en forma exclusiva para esta operación. Esta red troncal se integra con rutas alimentadoras, operadas con buses de menor capacidad (entre 64 y 72 pasajeros), para incrementar la cobertura del sistema.

Metro

Transporte ferroviario masivo metropolitano que actualmente cuenta con 28 estaciones: 19 en la Línea A, 7 en la Línea B y 3 en la nueva línea K, el Metrocable.

Nivel de servicio.

Clasificación de cada tipo de vehículo teniendo en cuenta las condiciones de calidad bajo las cuales la empresa presta el servicio de transporte: capacidad, disponibilidad y comodidad de los equipos, la accesibilidad de los usuarios al servicio, régimen tarifario y demás circunstancias que se consideren determinantes. Se distinguen los siguientes niveles: corriente, ejecutivo, intermedio, superejecutivo, troncal y alimentador.

Nota: La diferencia en la suma de las variables, obedece al sistema de aproximación en el nivel de dígitos trabajados

www.dane.gov.co



ANEXO ESTADÍSTICO

Anexo 1. Movimiento del parque urbano automotor y pasajeros transportados, según áreas metropolitanas y ciudades*
II trimestre (2012 - 2013)^º

Áreas Metropolitanas y Ciudades	Promedio mensual de vehículos afiliados			Promedio mensual de vehículos en servicio			Total pasajeros transportados ¹ Miles		
	2012	2013 ^º	Variación %	2012	2013 ^º	Variación %	2012	2013 ^º	Variación %
Total general	44.592	41.745	-6,4	38.914	37.265	-4,2	1.005.516	991.591	-1,4
Área Metropolitana de Barranquilla	3.386	3.389	0,1	3.135	3.005	-4,1	76.972	74.886	-2,7
Área Metropolitana de Bogotá ¹	18.366	16.942	-7,8	15.988	15.748	-1,5	459.936	448.985	-2,4
Área Metropolitana de Bucaramanga	1.436	1.315	-8,4	1.383	1.243	-10,1	30.481	28.956	-5,0
Área Metropolitana de Cali	3.140	2.252	-28,3	2.665	1.831	-31,3	72.024	62.490	-13,2
Área Metropolitana de Cúcuta	2.202	2.071	-6,0	1.836	1.701	-7,4	27.066	23.241	-14,1
Área Metropolitana de Manizales	974	977	0,2	802	824	2,8	18.411	18.632	1,2
Área Metropolitana de Medellín	5.721	5.655	-1,2	5.204	5.174	-0,6	154.522	168.232	8,9
Área Metropolitana de Pereira	770	770	0,0	704	720	2,2	21.730	20.706	-4,7
Armenia	345	341	-1,2	330	325	-1,5	5.335	5.424	1,7
Cartagena	1.808	1.683	-6,9	1.491	1.448	-2,8	37.445	35.421	-5,4
Florencia	144	139	-3,7	84	78	-7,2	1.068	1.060	-0,7
Ibagué	1.176	1.163	-1,1	1.059	1.020	-3,7	17.643	17.025	-3,5
Montería	75	75	0,0	69	63	-8,7	1.216	1.312	7,9
Neiva	669	659	-1,5	552	547	-0,9	7.082	7.061	-0,3
Pasto	496	498	0,4	467	469	0,6	8.606	10.177	18,3
Popayán	647	645	-0,3	567	561	-1,0	9.420	9.585	1,8
Quibdó	196	204	3,9	86	94	8,9	1.043	1.783	70,9
Riohacha	68	54	-20,6	29	29	0,0	533	454	-14,8
Santa Marta	905	841	-7,1	753	765	1,6	29.515	29.985	1,6
Sincelejo	177	177	0,0	125	107	-14,1	1.986	1.680	-15,4
Tunja	525	531	1,1	479	418	-12,7	6.309	7.455	18,2
Valledupar	351	350	-0,3	165	166	0,6	2.490	2.425	-2,6
Villavicencio	1.016	1.017	0,1	941	927	-1,5	14.682	14.615	-0,5

FUENTE: DANE

¹ Incluye pasajeros transportados en buses troncales, alimentadores, zonales y complementarios

* Incluye Transmilenio, Megabús, Mo, Cable, Metrolinea, Transmetro y Metro.

^º Cifras preliminares

Fecha publicación: 23 de septiembre de 2013

Nota: La diferencia en la suma de las variables, obedece al sistema de aproximación en el nivel de dígitos trabajados

www.dane.gov.co

DANE: Carrera 59 No.28-70 Interior I - CAN. Conmutador (571) 5978300 - Fax (571) 5978399
Bogotá D.C., Colombia - Sur América contacto@dane.gov.co



**Anexo 2. Movimiento del transporte tradicional, según áreas metropolitanas, ciudades y nivel de servicio
II trimestre (2012 - 2013)^o**

Áreas Metropolitanas y Ciudades	Promedio mensual de vehículos afiliados			Promedio mensual de vehículos en servicio			Total pasajeros transportados ^o Miles		
	2012	2013 ^o	Variación %	2012	2013 ^o	Variación %	2012	2013 ^o	Variación %
Total transporte tradicional	40.197	35.296	-12,2	34.851	31.584	-9,4	708.756	640.369	-9,6
Buses	11.399	9.322	-18,2	9.914	8.555	-13,7	222.221	197.852	-11,0
Busetas	12.501	11.000	-12,0	11.164	10.065	-9,8	234.825	211.567	-9,9
Microbuses-Colectivos	16.298	14.974	-8,1	13.773	12.964	-5,9	251.710	230.949	-8,2
Área Metropolitana de Barranquilla	3.187	3.145	-1,3	2.936	2.866	-2,4	69.760	68.182	-2,3
Buses	1.527	1.537	0,7	1.441	1.421	-1,4	36.722	36.180	-1,5
Busetas	797	823	3,3	760	764	0,5	19.645	20.319	3,4
Microbuses-Colectivos	863	784	-9,2	735	682	-7,3	13.393	11.683	-12,8
Área Metropolitana de Bogotá	16.481	13.562	-17,7	14.212	12.659	-10,9	281.496	240.256	-14,7
Buses	6.275	4.893	-22,0	5.425	4.619	-14,9	116.146	98.808	-14,9
Busetas	3.843	2.819	-26,6	3.265	2.596	-20,5	71.004	56.202	-20,8
Microbuses-Colectivos	6.363	5.850	-8,1	5.522	5.445	-1,4	94.346	85.247	-9,6
Área Metropolitana de Bucaramanga	1.304	1.062	-18,6	1.266	1.019	-19,6	26.382	17.777	-32,6
Buses	151	66	-56,6	141	61	-56,5	2.932	1.494	-49,0
Busetas	844	732	-13,2	824	703	-14,8	17.498	11.654	-33,4
Microbuses-Colectivos	309	264	-14,5	301	255	-15,4	5.951	4.629	-22,2
Área Metropolitana de Cali	2.425	1.352	-44,3	2.003	1.089	-45,6	41.611	24.744	-40,5
Buses	213	6	-97,2	139	4	-97,4	2.109	66	-96,9
Busetas	792	320	-59,6	694	271	-60,9	15.028	6.917	-54,0
Microbuses-Colectivos	1.421	1.026	-27,8	1.170	815	-30,4	24.474	17.762	-27,4
Área Metropolitana de Cúcuta	2.202	2.071	-6,0	1.836	1.701	-7,4	27.066	23.241	-14,1
Buses	134	134	-0,5	116	109	-5,8	1.678	1.309	-22,0
Busetas	58	77	33,3	40	55	38,7	479	655	36,8
Microbuses-Colectivos	2.010	1.860	-7,5	1.681	1.537	-8,6	24.910	21.277	-14,6
Área Metropolitana de Manizales	932	935	0,3	771	793	2,9	18.049	18.281	1,3
Buses	138	138	-0,2	125	125	0,0	4.162	3.944	-5,2
Busetas	665	663	-0,3	534	551	3,3	11.285	11.636	3,1
Microbuses-Colectivos	129	134	3,6	112	117	4,5	2.602	2.701	3,8
Área Metropolitana de Medellín	4.459	4.187	-6,1	4.064	3.855	-5,2	86.121	89.515	3,9
Buses	1.845	1.569	-15,0	1.589	1.368	-13,9	35.365	34.592	-2,2
Busetas	1.313	1.359	3,5	1.271	1.302	2,5	27.128	30.309	11,7
Microbuses-Colectivos	1.301	1.259	-3,3	1.204	1.185	-1,6	23.628	24.614	4,2
Área Metropolitana de Pereira	623	623	0,0	567	585	3,2	13.930	12.942	-7,1
Busetas	623	623	0,0	567	585	3,2	13.930	12.942	-7,1
Armenia	345	341	-1,2	330	325	-1,5	5.335	5.424	1,7
Buses	84	88	5,6	81	85	5,8	1.603	1.778	10,9
Busetas	262	253	-3,3	250	240	-3,9	3.732	3.646	-2,3
Cartagena	1.808	1.683	-6,9	1.491	1.448	-2,8	37.445	35.421	-5,4
Buses	836	701	-16,2	689	602	-12,6	18.277	16.010	-12,4
Busetas	892	902	1,0	735	775	5,4	17.695	17.907	1,2
Microbuses-Colectivos	80	81	1,3	67	72	7,0	1.473	1.505	2,1
Florencia	144	139	-3,7	84	78	-7,2	1.068	1.060	-0,7
Busetas	92	86	-6,5	57	53	-8,1	715	731	2,3
Microbuses-Colectivos	52	53	1,3	26	25	-5,1	353	329	-6,8
Ibagué	1.176	1.163	-1,1	1.059	1.020	-3,7	17.643	17.025	-3,5
Buses	7	7	0,0	6	6	0,0	106	110	3,5
Busetas	988	975	-1,3	915	896	-2,1	15.292	14.693	-3,9
Microbuses-Colectivos	181	181	0,0	138	119	-14,0	2.245	2.222	-1,0
Montería	75	75	0,0	69	63	-8,7	1.216	1.312	7,9
Microbuses-Colectivos	75	75	0,0	69	63	-8,7	1.216	1.312	7,9
Neiva	669	659	-1,5	552	547	-0,9	7.082	7.061	-0,3
Busetas	10	10	0,0	9	8	-14,3	62	62	0,1
Microbuses-Colectivos	659	649	-1,5	543	539	-0,7	7.020	6.999	-0,3
Pasto	496	498	0,4	467	469	0,6	8.606	10.177	18,3
Buses	180	177	-1,7	161	156	-2,9	3.101	3.562	14,9
Busetas	316	321	1,6	306	313	2,4	5.505	6.615	20,2
Popayán	647	645	-0,3	567	561	-1,0	9.420	9.585	1,8
Busetas	2	2	-100,0	2	2	-100,0	20	20	-100,0
Microbuses-Colectivos	188	188	0,0	184	183	-0,7	2.885	2.949	2,2
Quibdó	457	457	0,0	381	378	-0,7	6.515	6.637	1,9
Busetas	196	204	3,9	86	94	8,9	1.043	1.783	70,9
Microbuses-Colectivos	196	202	3,2	86	93	7,8	1.043	1.767	69,5
Riohacha	68	54	-20,6	29	29	0,0	533	454	-14,8
Microbuses-Colectivos	68	54	-20,6	29	29	0,0	533	454	-14,8
Santa Marta	905	841	-7,1	753	765	1,6	29.515	29.985	1,6
Busetas	132	145	9,6	127	138	8,9	3.272	3.638	11,2
Microbuses-Colectivos	773	696	-9,9	627	627	0,1	26.243	26.347	0,4
Sincelejo	177	177	0,0	125	107	-14,1	1.986	1.680	-15,4
Microbuses-Colectivos	177	177	0,0	125	107	-14,1	1.986	1.680	-15,4
Tunja	525	531	1,1	479	418	-12,7	6.309	7.455	18,2
Busetas	2	2	0,0	0	0	***	0	0	***
Microbuses-Colectivos	122	122	0,0	102	90	-11,8	1.357	1.655	22,0
Valledupar	401	407	1,4	377	328	-12,9	4.952	5.800	17,1
Busetas	351	350	-0,3	165	166	0,6	2.490	2.425	-2,6
Microbuses-Colectivos	5	5	0,0	0	0	***	0	0	***
Busetas	25	25	0,0	5	4	-25,0	74	55	-25,1
Microbuses-Colectivos	321	320	-0,3	159	162	1,5	2.417	2.369	-1,9
Villavicencio	1.001	1.002	0,1	939	925	-1,5	14.650	14.582	-0,5
Busetas	538	555	3,2	520	538	3,5	8.239	8.965	8,8
Microbuses-Colectivos	463	447	-3,5	420	387	-7,8	6.410	5.617	-12,4

FUENTE: DANE

*** Cálculo matemático indeterminado

^o Cifras preliminares

Fecha publicación: 23 de septiembre de 2013

Nota: La diferencia en la suma de las variables, obedece al sistema de aproximación en el nivel de dígitos trabajados



**ANEXO 3. Movimiento de Sistemas Integrados de Transporte Masivo y Metro, según áreas metropolitanas y ciudades y nivel de servicio
II trimestre (2012 - 2013)^p**

Áreas Metropolitanas y Ciudades	Promedio mensual de vehículos afiliados			Promedio mensual de vehículos en servicio			Total pasajeros transportados Miles		
	2012	2013 ^p	Variación %	2012	2013 ^p	Variación %	2012	2013 ^p	Variación %
Total SITM y Metro	4.069	6.123	50,5	3.807	5.432	42,7	294.153	348.274	18,4
Área Metropolitana de Barranquilla¹	198	244	23,0	198	139	-29,7	7.212	6.704	-7,0
SITM Alimentador	70	88	26,2	70	40	-42,9	1.601	1.444	-9,8
SITM Padrón	67	79	17,9	67	57	-15,4	1.601	1.444	-9,8
SITM Troncal	61	77	25,0	61	43	-30,4	4.009	3.817	-4,8
Área Metropolitana de Bogotá²	1.885	3.380	79,3	1.776	3.089	73,9	178.440	208.728	17,0
SITM Alimentador	535	637	19,1	499	586	17,4	58.621	65.241	11,3
SITM Troncal	1.350	1.509	11,8	1.277	1.417	10,9	119.819	136.859	14,2
SITM Zonal y Complementario		1.233			1.086			6.628	
Área Metropolitana de Bucaramanga	132	253	91,7	117	225	92,6	4.099	11.179	172,7
SITM Alimentador	69	122	76,8	61	105	73,6	937	2.541	171,1
SITM Padrón	47	102	117,0	44	94	112,9	1.213	4.543	274,6
SITM Troncal	16	29	81,3	12	26	113,9	1.949	4.095	110,1
Área Metropolitana de Cali	714	901	26,1	662	742	12,1	30.412	37.746	24,1
SITM Alimentador	151	290	92,3	142	239	67,7	3.668	6.755	84,2
SITM Padrón	385	406	5,6	351	339	-3,6	9.498	6.348	-33,2
SITM Troncal	179	198	11,0	168	161	-4,2	17.247	23.121	34,1
SITM Otro		6			3			1.523	
Área Metropolitana de Pereira	147	147	0,0	137	135	-1,7	7.801	7.764	-0,5
SITM Alimentador	94	94	0,0	91	91	0,0	3.184	3.197	0,4
SITM Troncal	53	53	0,0	46	44	-5,1	4.617	4.567	-1,1
Área Metropolitana de Medellín³	992	1.199	20,8	917	1.102	20,3	66.189	76.153	15,1
Metro	165	165	0,0	135	135	0,0	38.937	42.942	10,3
SITM	827	1.034	25,0	782	967	23,8	27.253	33.211	21,9

FUENTE: DANE

¹ Se agrega el total de pasajeros debido a que se puede subestimar su número al desagregarlo en los demás buses

² Incluye pasajeros transportados en buses alimentadores para Transmilenio en Bogotá

^p Cifras preliminares

Fecha publicación: 23 de septiembre de 2013

Nota: La diferencia en la suma de las variables, obedece al sistema de aproximación en el nivel de dígitos trabajados

www.dane.gov.co

DANE: Carrera 59 No.28-70 Interior I - CAN. Conmutador (571) 5978300 - Fax (571) 5978399
Bogotá D.C., Colombia - Sur América contacto@dane.gov.co



ANEXO 4. Movimiento de cable, según áreas metropolitanas y ciudades
II trimestre (2012 - 2013)^P

Áreas Metropolitanas y Ciudades	Promedio mensual de vehículos afiliados			Promedio mensual de vehículos en servicio			Total pasajeros transportados Miles		
	2012	2013 ^P	Variación %	2012	2013 ^P	Variación %	2012	2013 ^P	Variación %
Total Cable	311	311	0,0	254	248	-2,6	2.574	2.915	13,2
Área Metropolitana de Manizales	42	42	0,0	31	31	0,0	362	351	-3,2
Cable	42	42	0,0	31	31	0,0	362	351	-3,2
Área Metropolitana de Medellín	269	269	0,0	223	217	-3,0	2.212	2.564	15,9
Cable	269	269	0,0	223	217	-3,0	2.212	2.564	15,9

FUENTE: DANE

^P Cifras preliminares

Fecha publicación: 23 de septiembre de 2013

Nota: La diferencia en la suma de las variables, obedece al sistema de aproximación en el nivel de dígitos trabajados

www.dane.gov.co