



ENCUESTA DE TRANSPORTE URBANO DE PASAJEROS – ETUP IV Trimestre de 2009



Contenido

Resumen

1. Comportamiento general cuarto trimestre
 2. Transporte tradicional
 - 2.1 Resultados generales
 - 2.2 Buses
 - 2.3 Busetas
 - 2.4 Microbuses – colectivos
 - 2.5 Movimiento por áreas metropolitanas y ciudades
 3. Sistemas integrados de transporte masivo y otros servicios
 - 3.1 Transmilenio (Bogotá)
 - 3.2 Megabús (Pereira)
 - 3.3 MIO (Cali)
 - 3.4 Metro de Medellín
 4. Indicador de productividad
- Anexos
Ficha metodológica



Código N° 011-1
Producción y difusión de la información estadística estratégica oficial. Regulación del sistema estadístico nacional
NTC ISO 9001:2000



Código N° 011-1
Producción y difusión de la información estadística estratégica oficial. Regulación del sistema estadístico nacional
NTC GP 1000:2004

RESUMEN

- El parque automotor utilizado para el transporte urbano de pasajeros disminuyó 2,8% en el cuarto trimestre de 2009, respecto al mismo período de 2008.
- El porcentaje del parque automotor que efectivamente prestó el servicio, entre octubre y diciembre de 2009, fue 84,6%.
- En el período de análisis, el número de pasajeros transportados disminuyó 2,5%.
- Durante el cuarto trimestre de 2009, Transmilenio movilizó 27,1% de los pasajeros del área metropolitana de Bogotá, que corresponde a 114,3 millones.
- En el Metro de Medellín, se transportaron 38,7 millones de pasajeros, equivalente a 27,3% del total del área metropolitana.
- En el área metropolitana de Pereira, el servicio de Megabús transportó 5,5 millones de pasajeros en el período de análisis, equivalente a 26,4% del total de la ciudad.
- El Sistema Integrado de Occidente (MIO) de la ciudad de Cali, transportó, en el período de análisis, 8,8 millones de pasajeros, incluyendo buses troncales y padrones.

Héctor Maldonado Gómez
Director

Carlos Eduardo Sepúlveda Rico
Subdirector

Eduardo Efraín Freire Delgado
Director de Metodología y
Producción Estadística



1. COMPORTAMIENTO GENERAL CUARTO TRIMESTRE

Durante el cuarto trimestre de 2009, el parque automotor de transporte urbano de pasajeros, en las 8 áreas metropolitanas y 15 ciudades principales del país, disminuyó 2,8% con relación al mismo período de 2008; en tanto que el número de pasajeros reportado por las empresas transportadoras disminuyó 2,5% (Cuadro 1).

De un promedio de 47 830 vehículos afiliados a las empresas de transporte urbano, en las 8 áreas metropolitanas y 15 ciudades principales estudiadas, 40 477 prestaron realmente el servicio; esto equivale a una utilización de 84,6% del parque automotor. Con respecto al año anterior, el promedio de vehículos en servicio disminuyó 2,9%.

Cuadro 1
Comportamiento por modos de transporte, en 8 áreas metropolitanas y 15 ciudades
IV trimestre (2008 - 2009)

Tipo de vehículo	Variables	IV Trim 2008	IV Trim 2009	Variación % Anual
Total	Promedio mensual de vehículos afiliados	49 220	47 830	-2,8
	Promedio mensual de vehículos en servicio	41 690	40 477	-2,9
	Pasajeros transportados (miles)	1015 334	990 195	-2,5
Buses	Promedio mensual de vehículos afiliados	14 825	14 053	-5,2
	Promedio mensual de vehículos en servicio	12 255	11 698	-4,5
	Pasajeros transportados (miles)	302 199	281 834	-6,7
Busetas	Promedio mensual de vehículos afiliados	14 568	13 933	-4,4
	Promedio mensual de vehículos en servicio	12 689	12 137	-4,3
	Pasajeros transportados (miles)	278 636	264 364	-5,1
Microbuses y colectivos	Promedio mensual de vehículos afiliados	18 056	17 663	-2,2
	Promedio mensual de vehículos en servicio	15 055	14 653	-2,7
	Pasajeros transportados (miles)	281 298	276 720	-1,6
Transmilenio (Bogotá)	Promedio mensual de vehículos afiliados*	1 507	1 617	7,3
	Promedio mensual de vehículos en servicio*	1 439	1 522	5,8
	Pasajeros transportados (miles)	106 498	114 257	7,3
Megabús (Pereira)	Promedio mensual de vehículos afiliados*	138	140	1,4
	Promedio mensual de vehículos en servicio*	132	131	-0,8
	Pasajeros transportados (miles)	5 576	5 521	-1,0
MIO (Cali) ¹	Promedio mensual de vehículos afiliados**		299	
	Promedio mensual de vehículos en servicio**		216	
	Pasajeros transportados (miles)		8 788	
Metro (Medellín)	Promedio mensual de vehículos afiliados	126	126	-
	Promedio mensual de vehículos en servicio	120	120	-
	Pasajeros transportados (miles)	41 127	38 711	-5,9

Fuente: DANE

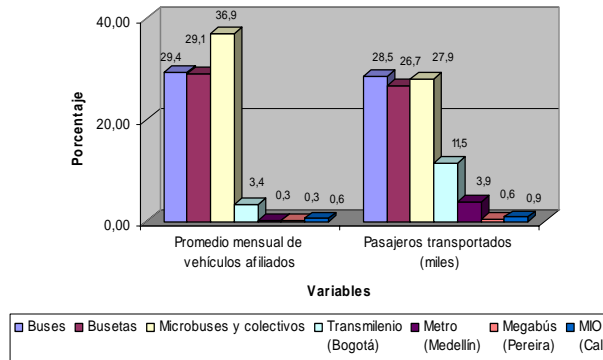
-: No hubo variación debido a que el parque automotor se mantiene igual.

* Incluye buses troncales y alimentadores.

** Incluye buses troncales, padrones y alimentadores.

¹ El Sistema Integrado de Occidente (Mio) inició sus operaciones en marzo de 2009, por eso no presentan datos para el cuarto trimestre de 2008.

Gráfico 1
Distribución porcentual del parque automotor y pasajeros transportados por tipo de vehículo,
en 8 áreas metropolitanas y 15 ciudades
IV trimestre de 2009

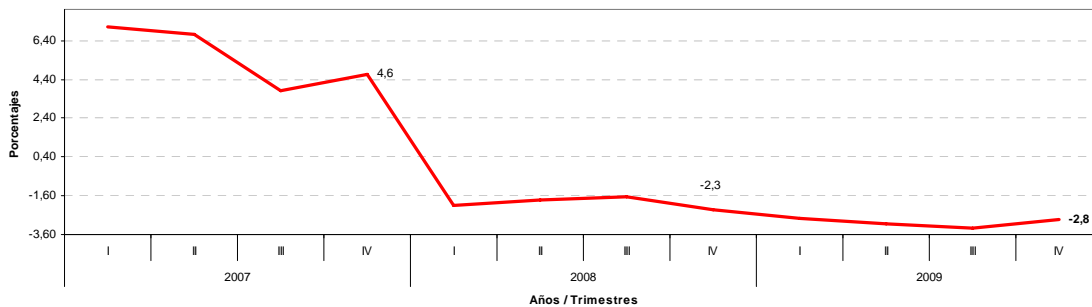


Fuente: DANE

En el cuarto trimestre de 2009, el parque automotor (47 830 vehículos) estuvo distribuido así: 29,4% buses; 29,1% busetas, 36,9% microbuses – colectivos, 3,4% Transmilenio en Bogotá, 0,3% el Metro de Medellín, 0,6% Mio en Cali y 0,3% correspondiente a Megabús de Pereira. El 28,5% de los pasajeros fueron movilizados en bus; 26,7% en busetas y 27,9% en microbuses. Estas tres modalidades transportaron 83,1% de los pasajeros en el período analizado. El 11,5% estuvo a cargo del Sistema Integrado de Transporte Masivo (Transmilenio) de la ciudad de Bogotá, 3,9% correspondió al Metro de Medellín, 0,9% al Mio de la ciudad de Cali y 0,6% al Megabús de la ciudad de Pereira (Gráfico 1).

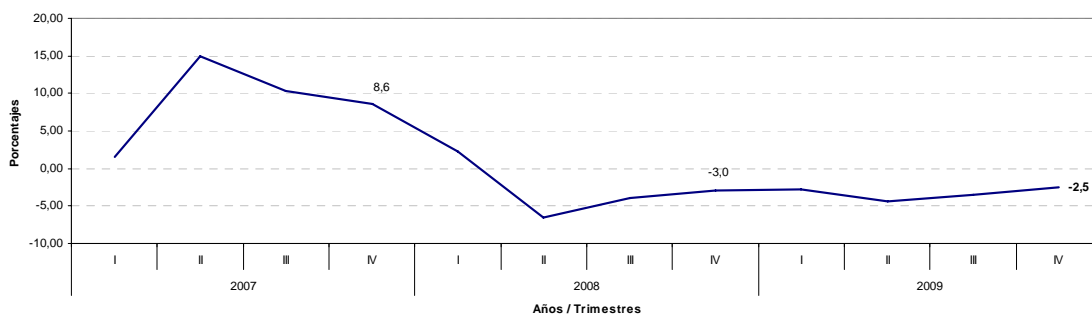
Los pasajeros transportados en el servicio Transmilenio de Bogotá presentaron un aumento de 7,3% con relación al mismo período de 2008. Por el contrario, los pasajeros transportados en buses, el Metro en Medellín, busetas, microbuses – colectivos y Megabús de Pereira, presentaron caídas de 6,7%, 5,9%, 5,1%, 1,6% y 1,0% respectivamente.

Gráfico 2
Variación anual del parque automotor
Total nacional
(2007 – 2009)



Fuente: DANE

Gráfico 3
Variación anual de los pasajeros transportados
Total nacional
(2007 – 2009)



Fuente: DANE

2. TRANSPORTE TRADICIONAL

2.1 Resultados generales

En el cuarto trimestre de 2009, el parque automotor de transporte urbano de pasajeros tradicional (buses, busetas y microbuses – colectivos), en las 8 áreas metropolitanas y 15 ciudades principales del país, registró una disminución de 3,8% con relación al mismo período de 2008; el número de pasajeros transportados disminuyó 4,5% (Cuadro 2).

Los vehículos en servicio disminuyeron 3,8% con relación al cuarto trimestre de 2008, al pasar de 39 999 a 38 488 automotores. La utilización del parque automotor de transporte tradicional fue 84,3%.

Cuadro 2
Comportamiento del transporte tradicional en 8 áreas metropolitanas y 15 ciudades
IV trimestre (2008 - 2009)

Variables	IV trimestre 2008	IV trimestre 2009	Variación % Anual
Promedio mensual de vehículos afiliados	47 449	45 649	-3,8
Promedio mensual de vehículos en servicio	39 999	38 488	-3,8
Pasajeros transportados (miles)	862 134	822 918	-4,5

Fuente: DANE

2.2 Buses

El número de buses afiliados, para el cuarto trimestre de 2009 (14 053 vehículos en promedio), representó 30,8% del total de vehículos que conforman el parque automotor del transporte tradicional; en ellos se transportaron 34,2% de los pasajeros (281,8 millones). El número de buses en servicio fue 11 698 para el período analizado, lo que representó una utilización de 83,2% del parque automotor. Con respecto al cuarto trimestre de 2008, el parque automotor de buses presentó una caída de 5,2%; los vehículos en servicio disminuyeron 4,5% y los pasajeros transportados por esta modalidad cayeron 6,7% (Cuadro 3).

Cuadro 3
Comportamiento de buses en 8 áreas metropolitanas y 15 ciudades
IV trimestre (2008 - 2009)

Variables	IV trimestre 2008	IV trimestre 2009	Variación % Anual
Promedio mensual de vehículos afiliados	14 825	14 053	-5,2
Promedio mensual de vehículos en servicio	12 255	11 698	-4,5
Pasajeros transportados (miles)	302 199	281 834	-6,7

Fuente: DANE

2.3 Busetas

En el período comprendido entre octubre y diciembre de 2009, el número de busetas afiliadas fue 13 933 en promedio; esto representó 30,5% del total del parque automotor de transporte tradicional, las cuales transportaron 32,1% de los pasajeros (264,4 millones). El número de busetas en servicio fue 12 137 lo que equivale a 87,1% de utilización del parque automotor.

Con respecto al mismo período del año anterior, disminuyeron el parque automotor (-4,4%), los vehículos en servicio (-4,3%), y los pasajeros transportados (-5,1%) (Cuadro 4).

Cuadro 4
Comportamiento de busetas en 8 áreas metropolitanas y 15 ciudades
IV trimestre (2008 - 2009)

Variables	IV trimestre 2008	IV trimestre 2009	Variación % Anual
Promedio mensual de vehículos afiliados	14 568	13 933	-4,4
Promedio mensual de vehículos en servicio	12 689	12 137	-4,3
Pasajeros transportados (miles)	278 636	264 364	-5,1

Fuente: DANE

2.4 Microbuses – colectivos

Durante el cuarto trimestre de 2009 esta modalidad de transporte tuvo un promedio de 17 663 vehículos afiliados, que representaron 38,7% del total del parque automotor. En esta modalidad se transportaron 33,6% de los usuarios (276,7 millones). El número de microbuses – colectivos en servicio fue 14 653, lo que equivale a 83,0% de utilización del parque automotor.

Teniendo en cuenta los resultados del cuarto trimestre del año anterior, el promedio mensual de vehículos afiliados disminuyó 2,2%; el promedio mensual de vehículos en servicio también decreció 2,7%. Igualmente, los pasajeros transportados disminuyeron 1,6% (Cuadro 5).

Cuadro 5
Comportamiento de microbuses - colectivos en 8 áreas metropolitanas y 15 ciudades
IV trimestre (2008 - 2009)

Variables	IV trimestre 2008	IV trimestre 2009	Variación % Anual
Promedio mensual de vehículos afiliados	18 056	17 663	-2,2
Promedio mensual de vehículos en servicio	15 055	14 653	-2,7
Pasajeros transportados (miles)	281 298	276 720	-1,6

Fuente: DANE

2.5 Movimiento por áreas metropolitanas y ciudades principales

Durante el cuarto trimestre de 2009, el área metropolitana que concentró la mayor parte del parque automotor de transporte tradicional urbano de pasajeros y en donde se movilizó el mayor número de usuarios, fue la correspondiente a Bogotá con 39,1% de los vehículos y 37,3% de los pasajeros. Esto reúne un parque automotor de 17 839 unidades y un promedio diario de 3,4 millones de pasajeros (cuadro 6).

Las áreas metropolitanas de Medellín, Barranquilla, Cali, Bucaramanga, Cúcuta y Manizales, y las ciudades de Cartagena, Santa Marta e Ibagué, concentraron, en conjunto, 49,0% de los vehículos y transportaron 53,5% de los usuarios del servicio de transporte tradicional (cuadro 6).

El resto de las ciudades analizadas (Villavicencio, Neiva, Pasto, Popayán, Tunja, Armenia, Valledupar, Montería, Sincelejo, Quibdó, Florencia y Riohacha), y el área metropolitana de Pereira participaron con 11,9% del parque automotor y con 9,2% de los pasajeros transportados en el período, con un promedio diario de 843 mil usuarios (Cuadro 6).

Cuadro 6
Distribución del transporte tradicional, en 8 áreas metropolitanas y 15 ciudades
IV trimestre 2009

Áreas metropolitanas y ciudades	Promedio mensual de vehículos afiliados	% Vehículos	Pasajeros transportados (miles)	% Pasajeros	Promedio diario pasajeros (miles)
Total general	45 649	100,0	822 918	100,0	9 144
Área Metropolitana de Bogotá	17 839	39,1	306 873	37,3	3 410
Área Metropolitana de Medellín	5 195	11,4	103 185	12,5	1 147
Área Metropolitana de Barranquilla	3 978	8,7	87 914	10,7	977
Área Metropolitana de Cali	4 026	8,8	70 876	8,6	788
Área Metropolitana de Bucaramanga	1 926	4,2	39 026	4,7	434
Cartagena	1 892	4,1	39 066	4,7	434
Área Metropolitana de Cúcuta	2 319	5,1	28 577	3,5	318
Santa Marta	886	1,9	29 206	3,5	325
Ibagué	1 209	2,6	22 964	2,8	255
Área Metropolitana de Manizales	930	2,0	19 330	2,3	215
Resto	5 449	11,9	75 901	9,2	843

Fuente: DANE

3. SISTEMAS INTEGRADOS DE TRANSPORTE MASIVO Y OTROS SERVICIOS

3.1 Transmilenio (Bogotá)

En el trimestre octubre – diciembre de 2009, el servicio de transporte Transmilenio registró los siguientes resultados:

Un parque automotor de 1 115 buses troncales (en promedio para el trimestre), con 1 055 buses en servicio, en los cuales se transportaron 114,3 millones de pasajeros; esta cifra fue equivalente a 27,1% del total de personas movilizadas en el área metropolitana de Bogotá (421,1 millones de pasajeros). De 502 buses alimentadores, se utilizaron en promedio 467, que transportaron 57,6 millones de pasajeros. Con respecto al cuarto trimestre del año anterior, se presentó un aumento de 7,3% en el número de pasajeros transportados (Cuadros 1 y 7).

Cuadro 7
Distribución del parque automotor y de pasajeros en el área metropolitana de Bogotá
IV trimestre 2009

Tipo de vehículo	Promedio mensual de vehículos afiliados	% Vehículos	Total pasajeros transportados (miles)*	% Pasajeros
Área Metropolitana de Bogotá	19 456	100,0	421 131	100,0
Alimentadores	502	2,6	57 643	
Troncal	1 115	5,7	114 257	27,1
Bus Corriente	6 418	33,0	122 332	29,0
Buseta Corriente	4 543	23,4	85 140	20,2
Buseta Ejecutiva	322	1,7	3 549	0,8
Buseta Superejecutiva	66	0,3	461	0,1
Microbús-Colectivo	6 490	33,4	95 391	22,7

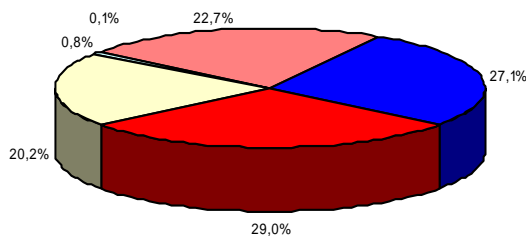
Fuente: DANE

* Se incluyen pasajeros transportados en buses alimentadores pero no se suman en el total, porque son registrados globalmente por Transmilenio.

Los buses troncales representaron 5,7% del parque automotor de la ciudad. Teniendo en cuenta todo el Sistema Transmilenio (incluyendo alimentadores) asciende a 8,3% de los automotores de transporte urbano de pasajeros de Bogotá.

El sistema contó con 114 estaciones para los buses troncales en 84 kilómetros de vías en operación. Los buses alimentadores trabajaron en 74 rutas, que alcanzan una cobertura de 302 barrios aproximadamente y un recorrido de 515 kilómetros de vías.

Gráfico 4
Distribución porcentual de los pasajeros transportados en el área metropolitana de Bogotá
IV trimestre 2009



■ Troncal	■ Bus Corriente	■ Buseta Corriente
■ Buseta Ejecutiva	■ Buseta Superejecutiva	■ Microbús-Colectivo

Fuente: DANE

En este mismo período, la modalidad de buses, con un parque automotor en servicio de 5 238 vehículos en servicio, transportó 122,3 millones de usuarios en Bogotá D.C.; la modalidad de busetas, con un parque automotor en servicio de 3 947 unidades, transportó 89,2 millones de pasajeros; y por último la modalidad de microbuses – colectivos, con un parque automotor en servicio de 5 255 automotores, transportó 95,4 millones de pasajeros.

3.2 Megabús (Pereira)

El Sistema Integrado de Transporte Masivo de la ciudad de Pereira, Megabús, cuenta con tres troncales. Adicionalmente, tiene tres servicios de buses alimentadores: Dosquebradas (con 9 rutas), Pereira (con 15 rutas) y La Virginia (con 1 ruta).

El sistema cuenta con 51 buses articulados en promedio, para el cuarto trimestre de 2009, que corresponden a 6,5% del total del parque automotor de la ciudad, transportaron 5,5 millones de pasajeros. También, cuenta con 89 buses alimentadores en promedio, para el período analizado, que corresponde a 11,4% del total de vehículos afiliados en la ciudad; estos transportaron 3,6 millones de pasajeros (Cuadro 8).

Cuadro 8
Distribución del parque automotor y de pasajeros en el área metropolitana de Pereira
IV trimestre 2009

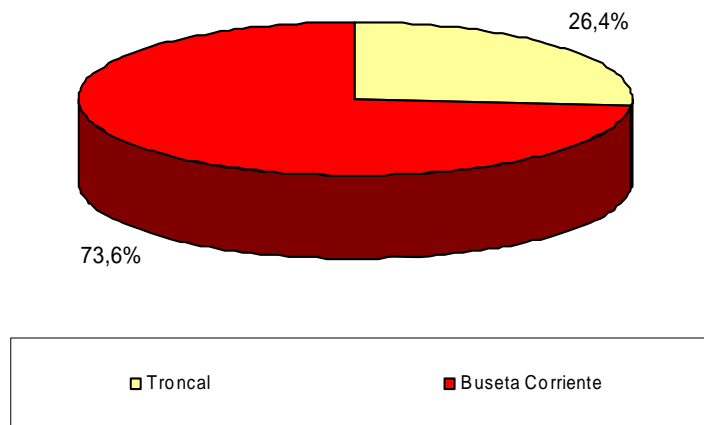
Tipo de vehículo	Promedio mensual de vehículos afiliados	% Vehículos	Total pasajeros transportados (miles)*	% Pasajeros
Área metropolitana de Pereira	782	100,0	20 879	100,0
Alimentadores	89	11,4	3 581	
Troncal	51	6,5	5 521	26,4
Buseta Corriente	642	82,1	15 359	73,6

Fuente: DANE

* Se incluyen pasajeros transportados en buses alimentadores pero no se suman en el total, porque son registrados globalmente por Megabús.

En la ciudad de Pereira, los modos de transporte urbano tradicional de pasajeros (busetas) transportaron un total de 15,4 millones de personas equivalentes a 73,6% del total de usuarios de la ciudad. Megabús transportó 26,4% restante de pasajeros.

Gráfico 5
Distribución porcentual de los pasajeros transportados en el área metropolitana de Pereira
IV trimestre 2009



Fuente: DANE

3.3 MIO (Cali)

El Sistema Integrado de Occidente de la ciudad de Cali, MIO, comenzó sus operaciones formales en el mes de marzo de 2009.

El sistema cuenta con 81 buses articulados, que correspondieron a 1,9% del total del parque automotor de la ciudad, los cuales transportaron 7,7 millones de pasajeros. También cuenta con 102 buses alimentadores, que correspondieron a 2,4% del total de vehículos afiliados en la ciudad; estos transportaron 1,4 millones de pasajeros. Además, cuenta con buses especiales denominados padrones, 116 vehículos, que corresponden al 2,7% del total del parque automotor de la ciudad. Estos buses transportaron 1,1 millones de pasajeros. (Cuadro 9).

Cuadro 9
Distribución del parque automotor y de pasajeros en el área metropolitana de Cali
IV trimestre 2009

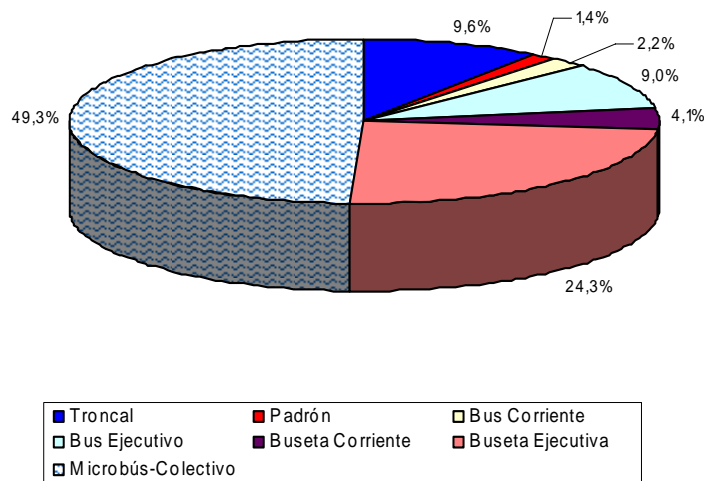
Tipo de vehículo	Promedio mensual de vehículos afiliados	% Vehículos	Total pasajeros transportados (miles)*	% Pasajeros
Área metropolitana de Cali	4 325	100,0	79 664	100,0
Alimentadores	102	2,4	1 439	
Troncal	81	1,9	7 658	9,6
Padrón	116	2,7	1 130	1,4
Bus Corriente	245	5,7	1 783	2,2
Bus Ejecutivo	421	9,7	7 201	9,0
Buseta Corriente	177	4,1	3 279	4,1
Buseta Ejecutiva	1 039	24,0	19 359	24,3
Microbús-Colectivo	2 144	49,6	39 254	49,3

Fuente: DANE

* Se incluyen pasajeros transportados en buses alimentadores pero no se suman en el total, porque son registrados globalmente por los buses troncales y buses padrones.

En el área metropolitana de Cali, los modos de transporte urbano tradicional de pasajeros (buses, busetas y microbuses - colectivos) transportaron un total de 70,8 millones de personas, que equivale a 89,0% del total de usuarios de la ciudad. El sistema Mio transportó el 11,0% restante.

Gráfico 6
Distribución porcentual de los pasajeros transportados en el área metropolitana de Cali
IV trimestre 2009



Fuente: DANE

3.4 Metro de Medellín

Durante el cuarto trimestre de 2009 el total de vagones reportados por el Metro de Medellín fue 126, de los cuales hubo un promedio diario en servicio de 120, esto equivale a 95,2% de utilización del parque automotor.

En este período, se transportaron 38,7 millones de pasajeros; comparado con los 41,1 millones de pasajeros transportados en el mismo período de 2008, equivalente a una disminución de 5,9% (Cuadros 1 y 10).

Cuadro 10
Distribución del parque automotor y de pasajeros en el área metropolitana de Medellín
IV trimestre 2009

Tipo de vehículo	Promedio mensual de vehículos afiliados	% Vehículos	Total pasajeros transportados (miles)	% Pasajeros
Área metropolitana de Medellín	5 321	100,0	141 896	100,0
Bus Corriente	2 776	52,2	58 669	41,3
Buseta Corriente	1 014	19,1	18 776	13,2
Buseta Ejecutiva	96	1,8	2 251	1,6
Microbús-Colectivo	1 309	24,6	23 490	16,6
Metro	126	2,4	38 711	27,3

Fuente: DANE

El metro de Medellín cuenta con 4 líneas: Línea A con 19 estaciones, Línea B con 7, Línea K con 3 (metroable) y la Línea J con 4 (metroable Nuevo Occidente). En el cuarto trimestre del 2009, en la Línea A se transportaron 31,1 millones de pasajeros en 15 833 viajes, lo que equivale a 1 965 pasajeros por viaje, en promedio, correspondiente a 80,3% del total de pasajeros.

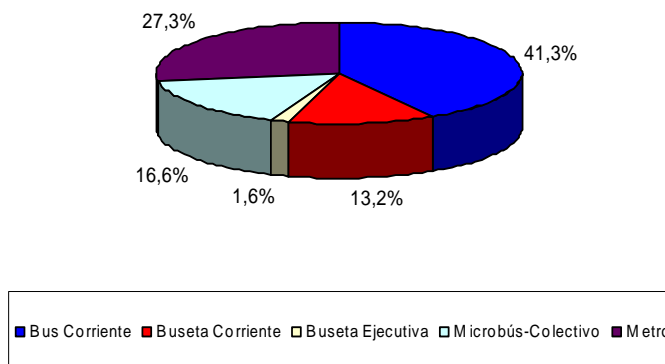
En la Línea B se transportaron 5,4 millones de pasajeros en 16 030 viajes, que equivale a un promedio de 338 pasajeros por viaje. Estos últimos equivalen a 14,0% del total.

En la línea K se transportaron 1,5 millones de pasajeros en 354 050 viajes, lo que equivale a un promedio de 5 pasajeros por viaje, y corresponde a 4,0% del total de pasajeros.

Por último, en la línea J se transportaron 658 miles de pasajeros en 290 748 viajes, que equivale a un promedio de 3 pasajeros por viaje, y corresponde a 1,7% del total de pasajeros.

En el área metropolitana de Medellín, los modos de transporte urbano tradicional de pasajeros (buses, busetas y microbuses) transportaron un total de 103,2 millones de personas equivalentes a 72,7% del total de usuarios de la ciudad. El Metro transporta el 27,3% restante de pasajeros.

Gráfico 7
Distribución porcentual de los pasajeros transportados en el área metropolitana de Medellín
IV trimestre 2009



Fuente: DANE



4. INDICADOR DE PRODUCTIVIDAD

El indicador de productividad refleja la cantidad de pasajeros movilizados por vehículo y puede calcularse para cada una de las ciudades, tipos de vehículo y modalidades de servicio.

$$\text{Productividad} = \frac{\text{Promedio pasajeros transportados en el período}}{\text{Promedio diario de vehículos en servicio en el período}}$$

En los anexos 2 a 5 se encuentran los resultados sobre movimiento de buses, busetas, microbuses y sistemas integrados de transporte masivo (incluyendo el Metro de Medellín), respectivamente, con los cuales se generan los indicadores. Para el caso del área metropolitana de Bogotá, se tiene:

Productividad buses

$$= \frac{40\,777\,169}{5\,238} = 7\,784$$

En promedio, un bus transportó 7 784 pasajeros por mes durante el cuarto trimestre de 2009 en el área metropolitana de Bogotá, cifra equivalente a 260 pasajeros diarios aproximadamente.

Productividad busetas

$$= \frac{29\,716\,710}{3\,947} = 7\,528$$

Durante el cuarto trimestre de 2009, en promedio, una buseta transportó mensualmente 7 528 pasajeros en el área metropolitana de Bogotá, con un promedio diario de 251 pasajeros.

Productividad microbuses

$$= \frac{31\,797\,159}{5\,255} = 6\,050$$

En promedio, un microbús transportó mensualmente, durante el cuarto trimestre de 2009, 6 050 pasajeros en el área metropolitana de Bogotá, con un promedio diario de 202 personas.

Productividad buses troncales Transmilenio

$$= \frac{38\,085\,806}{1\,055} = 36\,089$$

En promedio, un bus troncal transportó mensualmente, durante el cuarto trimestre de 2009, 36 089 pasajeros en Bogotá, D.C., con un promedio diario de 1 203 personas.

Productividad buses alimentadores Transmilenio

$$= \frac{19\,214\,282}{467} = 41\,173$$

Durante el cuarto trimestre de 2009, en promedio, un alimentador transportó mensualmente 41 173 pasajeros en Bogotá, D.C., con un promedio diario de 1 373 pasajeros.



ANEXOS

ANEXO 1. Movimiento del parque urbano automotor de pasajeros, según áreas metropolitanas y ciudades*
IV trimestre (2008 - 2009)

Áreas Metropolitanas y Ciudades	Promedio mensual de vehículos afiliados			Promedio diario de vehículos en servicio			Total pasajeros transportados ¹ Miles		
	2008	2009	Variación %	2008	2009	Variación %	2008	2009	Variación %
Total general	49 220	47 830	-2,8	41 690	40 477	-2,9	1 015 334	990 195	-2,5
Área Metropolitana de Barranquilla	4 064	3 978	-2,1	3 590	3 527	-1,8	93 267	87 914	-5,7
Área Metropolitana de Bogotá	20 184	19 456	-3,6	16 379	15 963	-2,5	417 653	421 131	0,8
Área Metropolitana de Bucaramanga	2 013	1 926	-4,3	1 948	1 872	-3,9	41 400	39 026	-5,7
Área Metropolitana de Cali	4 561	4 325	-5,2	3 638	3 381	-7,1	84 208	79 664	-5,4
Área Metropolitana de Cúcuta	2 256	2 319	2,8	1 875	1 869	-0,3	32 630	28 577	-12,4
Área Metropolitana de Manizales	914	930	1,7	780	798	2,3	18 496	19 330	4,5
Área Metropolitana de Medellín	5 608	5 321	-5,1	5 125	4 793	-6,5	153 301	141 896	-7,4
Área Metropolitana de Pereira	800	782	-2,3	740	714	-3,4	21 055	20 879	-0,8
Armenia	361	360	-0,3	324	335	3,4	5 078	4 768	-6,1
Cartagena	1 931	1 892	-2,0	1 625	1 602	-1,4	40 332	39 066	-3,1
Florencia	151	150	-0,7	122	122	0,3	1 929	1 677	-13,1
Ibagué	1 207	1 209	0,1	1 150	1 134	-1,4	20 382	22 964	12,7
Montería	181	186	3,0	147	169	14,7	3 475	3 424	-1,5
Neiva	681	680	-0,1	578	562	-2,8	7 492	6 763	-9,7
Pasto	502	499	-0,6	483	478	-1,0	9 042	8 380	-7,3
Popayán	665	663	-0,3	618	600	-2,9	8 972	9 209	2,6
Quibdó	173	182	5,2	84	103	22,6	1 270	1 305	2,8
Riohacha	68	72	5,9	24	28	19,7	408	541	32,7
Santa Marta	887	886	-0,0	738	736	-0,3	29 313	29 206	-0,4
Sincelejo	187	187	0,2	128	139	8,6	2 387	2 415	1,1
Tunja	509	521	2,4	476	457	-4,0	6 350	5 634	-11,3
Valledupar	294	284	-3,3	147	130	-11,8	1 899	1 521	-19,9
Villavicencio	1 023	1 023	-	971	964	-0,7	14 998	14 906	-0,6

Fuente: DANE

¹ No incluye pasajeros transportados en buses alimentadores, porque son registrados globalmente por Transmilenio.

* Incluye Transmilenio, Megabús, Mio y Metro.

□□□

**ANEXO 2. Movimiento de buses, según áreas metropolitanas y ciudades y nivel de servicio
IV trimestre (2008 - 2009)**

Áreas Metropolitanas y Ciudades	Promedio mensual de vehículos afiliados			Promedio diario de vehículos en servicio			Total pasajeros transportados Miles		
	2008	2009	Variación %	2008	2009	Variación %	2008	2009	Variación %
Total buses	14 825	14 053	-5,2	12 255	11 698	-4,5	302 199	281 834	-6,7
Armenia	65	70	7,1	62	65	5,4	799	823	2,9
Corriente	65	70	7,1	62	65	5,4	799	823	2,9
Cartagena	1 003	960	-4,3	822	807	-1,8	21 412	20 593	-3,8
Corriente	612	613	0,2	493	502	1,8	13 380	13 487	0,8
Ejecutivo	82	73	-11,0	68	62	-8,4	1 687	1 532	-9,2
Intermedio	259	224	-13,5	212	194	-8,6	5 114	4 663	-8,8
Superejecutivo	50	50	0,0	49	49	0,7	1 231	911	-26,0
Ibagué	12	10	-16,7	8	8	-4,0	137	149	9,1
Corriente	5	4	-14,3	1	2	100,0	17	46	169,8
Ejecutivo	7	6	-18,2	7	6	-18,2	120	104	-13,6
Montería	93	96	2,9	73	85	17,4	2 303	2 214	-3,9
Corriente	93	96	2,9	73	85	17,4	2 303	2 214	-3,9
Pasto	170	128	-24,7	158	112	-29,1	3 171	1 931	-39,1
Corriente	170	128	-24,7	158	112	-29,1	3 171	1 931	-39,1
Popayán	31	20	-36,2	29	17	-41,9	411	221	-46,2
Corriente	31	20	-36,2	29	17	-41,9	411	221	-46,2
Tunja	2	2	0,0	0	0	-	0	0	-
Corriente	2	2	0,0	0	0	-	0	0	-
Valledupar	5	3	-35,7	1	0	***	13	0	***
Corriente	5	3	-35,7	1	0	***	13	0	***
Villavicencio	15	15	-	2	2	-	32	32	-
Corriente	15	15	-	2	2	-	32	32	-
Área Metropolitana de Barranquilla	2 180	2 092	-4,0	1 864	1 822	-2,3	55 242	51 250	-7,2
Corriente	2 180	2 092	-4,0	1 864	1 822	-2,3	55 242	51 250	-7,2
Área Metropolitana de Bogotá	6 711	6 418	-4,4	5 409	5 238	-3,2	130 548	122 332	-6,3
Corriente	6 650	6 418	-3,5	5 376	5 238	-2,6	129 884	122 332	-5,8
Ejecutivo	20	0	***	16	0	***	412	0	***
Intermedio	40	0	***	17	0	***	251	0	***
Área Metropolitana de Bucaramanga	521	480	-7,9	490	455	-7,2	9 509	8 628	-9,3
Corriente	521	480	-7,9	490	455	-7,2	9 509	8 628	-9,3
Área Metropolitana de Cali	956	666	-30,3	650	447	-31,3	13 824	8 984	-35,0
Corriente	334	245	-26,8	160	95	-40,4	3 144	1 783	-43,3
Ejecutivo	621	421	-32,2	490	351	-28,3	10 681	7 201	-32,6
Área Metropolitana de Cúcuta	173	173	-	120	115	-3,6	2 570	1 477	-42,5
Corriente	173	173	-	120	115	-3,6	2 570	1 477	-42,5
Área Metropolitana de Medellín	2 746	2 776	1,1	2 438	2 403	-1,4	57 807	58 669	1,5
Corriente	2 746	2 776	1,1	2 438	2 403	-1,4	57 807	58 669	1,5
Área Metropolitana de Pereira	9	0	***	7	0	***	170	0	***
Corriente	9	0	***	7	0	***	170	0	***
Área Metropolitana de Manizales	133	144	8,5	122	121	-0,5	4 250	4 531	6,6
Corriente	133	144	8,5	122	121	-0,5	4 250	4 531	6,6

Fuente: DANE

*** Cálculo matemático indeterminado.

□□□

**ANEXO 3. Movimiento de busetas, según áreas metropolitanas y ciudades y nivel de servicio
IV trimestre (2008 - 2009)**

Áreas Metropolitanas y Ciudades	Promedio mensual de vehículos afiliados			Promedio diario de vehículos en servicio			Total pasajeros transportados Miles		
	2008	2009	Variación %	2008	2009	Variación %	2008	2009	Variación %
Total busetas	14 568	13 933	-4,4	12 689	12 137	-4,3	278 636	264 364	-5,1
Armenia	296	290	-1,9	262	270	2,9	4 278	3 945	-7,8
Corriente	296	290	-1,9	262	270	2,9	4 278	3 945	-7,8
Cartagena	842	845	0,3	721	721	-0,1	17 225	16 905	-1,9
Corriente	730	733	0,4	613	611	-0,3	15 052	14 987	-0,4
Ejecutiva	55	55	-	52	53	1,9	1 341	1 386	3,4
Superejecutiva	57	57	-	57	57	-	831	531	-36,1
Florencia	97	91	-5,9	81	78	-2,9	1 348	1 086	-19,4
Corriente	97	91	-5,9	81	78	-2,9	1 348	1 086	-19,4
Ibagué	1 013	1 015	0,2	966	951	-1,5	17 335	19 770	14,1
Ejecutiva	1 013	1 015	0,2	966	951	-1,5	17 335	19 770	14,1
Montería	55	0	***	48	0	***	906	0	***
Corriente	55	0	***	48	0	***	906	0	***
Neiva	10	10	-	9	9	-	28	24	-14,4
Corriente	10	10	-	9	9	-	28	24	-14,4
Pasto	332	371	11,7	325	366	12,6	5 871	6 449	9,8
Corriente	252	295	17,1	249	290	16,5	4 332	4 979	14,9
Ejecutiva	80	76	-5,0	76	76	0,0	1 539	1 470	-4,5
Popayán	172	184	6,6	167	180	7,8	2 259	2 673	18,4
Corriente	172	184	6,6	167	180	7,8	2 259	2 673	18,4
Quibdó	12	12	-	3	4	10,0	52	41	-20,8
Corriente	12	2	-83,3	3	2	-50,0	52	8	-83,7
Ejecutiva	0	10	***	0	2	***	0	32	***
Santa Marta	122	121	-0,8	120	119	-0,8	3 150	3 101	-1,6
Ejecutiva	119	118	-0,8	117	116	-0,9	3 108	3 059	-1,6
Superejecutiva	3	3	-	3	3	-	42	42	-1,7
Tunja	119	119	-0,3	105	90	-14,2	1 763	1 485	-15,8
Corriente	119	119	-0,3	105	90	-14,2	1 763	1 485	-15,8
Valledupar	8	5	-34,8	4	0	***	51	0	***
Corriente	8	5	-34,8	4	0	***	51	0	***
Villavicencio	443	442	-0,3	433	429	-0,8	7 479	7 171	-4,1
Corriente	443	442	-0,3	433	429	-0,8	7 479	7 171	-4,1
Área Metropolitana de Barranquilla	795	790	-0,6	762	744	-2,4	17 778	18 711	5,2
Corriente	541	555	2,5	515	521	1,1	13 005	14 118	8,6
Ejecutiva	253	235	-7,2	247	223	-9,7	4 773	4 593	-3,8
Área Metropolitana de Bogotá	5 316	4 931	-7,2	4 239	3 947	-6,9	93 794	89 150	-5,0
Corriente	4 534	4 543	0,2	3 630	3 682	1,4	82 486	85 140	3,2
Ejecutiva	639	322	-49,6	522	208	-60,1	10 473	3 549	-66,1
Superejecutiva	142	66	-53,8	88	57	-35,0	835	461	-44,8
Área Metropolitana de Bucaramanga	1 069	1 019	-4,6	1 040	999	-3,9	23 204	21 783	-6,1
Corriente	996	950	-4,6	976	935	-4,1	21 874	20 507	-6,2
Ejecutiva	73	69	-5,0	65	64	-1,0	1 330	1 276	-4,1
Área Metropolitana de Cúcuta	55	59	7,9	29	35	20,9	630	618	-1,8
Corriente	55	59	7,9	29	35	20,9	630	618	-1,8
Área Metropolitana de Medellín	1 232	1 110	-9,9	1 178	1 068	-9,3	27 336	21 027	-23,1
Corriente	1 098	1 014	-7,7	1 049	979	-6,7	23 190	18 776	-19,0
Ejecutiva	134	96	-28,4	129	89	-30,8	4 146	2 251	-45,7
Área Metropolitana de Pereira	653	642	-1,7	601	583	-2,9	15 309	15 359	0,3
Corriente	653	642	-1,7	601	583	-2,9	15 309	15 359	0,3
Área Metropolitana de Cali	1 271	1 216	-4,4	1 042	972	-6,7	26 776	22 638	-15,5
Corriente	63	177	181,5	0	109	***	0	3 279	***
Ejecutiva	1 208	1 039	-14,0	1 042	863	-17,1	26 776	19 359	-27,7
Área Metropolitana de Manizales	657	662	0,7	553	571	3,2	12 065	12 427	3,0
Corriente	22	22	-	20	20	-	460	522	13,4
Ejecutiva	635	640	0,7	534	551	3,3	11 605	11 905	2,6

Fuente: DANE

*** Cálculo matemático indeterminado.


**ANEXO 4. Movimiento de microbuses - colectivos, según áreas metropolitanas y ciudades y nivel de servicio
IV trimestre (2008 – 2009)**

Áreas Metropolitanas y Ciudades	Promedio mensual de vehículos afiliados			Promedio diario de vehículos en servicio			Total pasajeros transportados		
	2008	2009	Variación %	2008	2009	Variación %	2008	2009	Variación %
Total microbuses - colectivos	18 056	17 663	-2,2	15 055	14 653	-2,7	281 298	276 720	-1,6
Cartagena	86	87	1,2	82	74	-9,3	1 696	1 567	-7,6
Florencia	54	59	8,6	41	44	6,5	581	590	1,7
Ibagué	182	184	0,7	176	175	-0,6	2 911	3 044	4,6
Montería	32	90	178,4	26	83	216,5	266	1 210	354,6
Neiva	671	670	-0,1	570	553	-2,9	7 464	6 739	-9,7
Popayán	461	459	-0,4	422	403	-4,5	6 302	6 315	0,2
Quibdó	161	170	5,6	81	99	23,1	1 218	1 264	3,8
Riohacha	68	72	5,9	24	28	19,7	408	541	32,7
Santa Marta	764	765	0,1	618	617	-0,2	26 162	26 105	-0,2
Sincelejo	187	187	0,2	128	139	8,6	2 387	2 415	1,1
Tunja	388	400	3,2	371	367	-1,1	4 587	4 149	-9,6
Valledupar	281	276	-1,9	142	130	-8,7	1 835	1 521	-17,1
Villavicencio	565	566	0,2	536	532	-0,7	7 487	7 703	2,9
Área Metropolitana de Barranquilla	1 090	1 095	0,5	964	961	-0,3	20 246	17 954	-11,3
Área Metropolitana de Bogotá	6 651	6 490	-2,4	5 292	5 255	-0,7	86 814	95 391	9,9
Área Metropolitana de Bucaramanga	424	427	0,9	417	418	0,2	8 686	8 614	-0,8
Área Metropolitana de Cali	2 334	2 144	-8,2	1 946	1 747	-10,2	43 607	39 254	-10,0
Área Metropolitana de Cúcuta	2 028	2 087	2,9	1 726	1 719	-0,4	29 430	26 482	-10,0
Área Metropolitana de Medellín	1 503	1 309	-12,9	1 389	1 202	-13,5	27 031	23 490	-13,1
Área Metropolitana de Manizales	124	124	-	105	106	0,6	2 181	2 372	8,8

Fuente: DANE

□□□

**ANEXO 5. Movimiento de SITM y Metro, según áreas metropolitanas y ciudades y nivel de servicio
IV trimestre (2008 – 2009)**

Áreas Metropolitanas y Ciudades	Promedio mensual de vehículos afiliados			Promedio diario de vehículos en servicio			Total pasajeros transportados		
	2008	2009	Variación %	2008	2009	Variación %	2008	2009	Variación %
Total SITM y Metro	1 771	2 182	23,2	1 691	1 989	17,6	153 200	167 277	9,2
Área Metropolitana de Bogotá	1 507	1 617	7,3	1 439	1 522	5,8	106 498	114 257	7,3
Alimentadores	433	502	15,8	399	467	17,0	-	-	-
Troncal	1 074	1 115	3,8	1 040	1 055	1,5	106 498	114 257	7,3
Área Metropolitana de Cali	-	299	***	-	216	***	-	8 788	***
Alimentadores	-	102	***	-	87	***	-	-	-
Padrón*	-	81	***	-	60	***	-	7 658	***
Troncal	-	116	***	-	69	***	-	1 130	***
Área Metropolitana de Medellín	126	126	-	120	120	-	41 127	38 711	-5,9
Metro	126	126	-	120	120	-	41 127	38 711	-5,9
Área Metropolitana de Pereira	138	140	1,4	132	131	-0,8	5 576	5 521	-1,0
Alimentadores	87	89	2,3	86	86	-	-	-	-
Troncal	51	51	-	46	45	-2,2	5 576	5 521	-1,0

Fuente: DANE

*** Cálculo matemático indeterminado.

* Bus que con una capacidad de 100 pasajeros, operará en los corredores troncales que no requieran articulados, utilizando los carriles centrales de forma preferencial sin una separación física del resto del flujo vehicular.

FICHA METODOLÓGICA

Objetivo: suministrar información estadística sobre el número de vehículos (parque automotor) y número de pasajeros movilizados, que facilite el análisis y la planeación del sector.

Tipo de investigación: censo en 8 áreas metropolitanas y 15 ciudades.

Universo: está compuesto por todas las empresas prestadoras del servicio de transporte urbano público de pasajeros legalmente constituidas, que operan en las 8 áreas metropolitanas y 15 ciudades principales del país.

Fuentes: empresas de transporte urbano de pasajeros legalmente constituidas.

Periodicidad de recolección: mensual.

Periodicidad de publicación: trimestral.

Cobertura: 8 áreas metropolitanas y 15 ciudades principales del país.

Método de recolección: por autodiligenciamiento. Cada empresa registra periódicamente la información solicitada en el cuestionario.

Mes de referencia: mes anterior a la fecha de recolección.

Variables: para cada tipo de vehículo y nivel de servicio se investiga: número de vehículos afiliados a la empresa, promedio diario de vehículos en servicio, número de viajes redondos en el mes, kilómetros recorridos en el mes, número de pasajeros transportados en el mes y tarifa (\$) diaria vigente en el mes

Geográfico: por áreas metropolitanas y ciudades.

Tipo de vehículo: buses, busetas y microbuses-colectivos y Metro.

Modalidad de servicio: corriente, ejecutivo, intermedio, superejecutivo, troncal y alimentador.

Indicadores: productividad mensual.

$$\text{Prod Mes} = \frac{\text{Promedio pasajeros transportados al mes}}{\text{Promedio diario de vehículos en servicio}}$$

Puede calcularse anual.

Impreso en la Dirección de Difusión, Mercadeo y Cultura Estadística
Departamento Administrativo Nacional de Estadística - DANE -
Bogotá, D.C. - Colombia – Marzo de 2010