



13 de Marzo de 2014

## Encuesta de Transporte Urbano de Pasajeros

IV trimestre de 2013

### Contenido

Resumen

Introducción

1. Resultados generales Cuarto trimestre.
2. Transporte tradicional.
3. Sistemas integrados de transporte masivo y otros servicios.
4. Indicador de Productividad

Ficha metodológica

Glosario

Anexo estadístico

### RESUMEN

Entre octubre y diciembre de 2013, el porcentaje del parque automotor que efectivamente prestó servicio fue el 88,9%. El parque automotor en servicio para el transporte urbano de pasajeros y el número de pasajeros transportados disminuyeron 2,2% y 0,4% respectivamente.

Durante el cuarto trimestre de 2013, el Sistema Integrado de Transporte Masivo SITM<sup>1</sup> de Bogotá movilizó el 57,8% de los pasajeros de la ciudad, equivalente a 243,3 millones de pasajeros.

En el SITM de Medellín<sup>2</sup> se transportaron 84,8 millones de pasajeros, que equivalen al 48,7% del total de pasajeros movilizados en el área metropolitana.

En el área metropolitana de Pereira, el servicio de Megabús transportó 7,9 millones de pasajeros, equivalente a 38,0% del total de la ciudad.

El Sistema Integrado de Occidente (MIO) de la ciudad de Cali transportó en el periodo de análisis 39,3 millones de pasajeros. Esto correspondió al 60,7% del total de pasajeros movilizados en el área metropolitana.

En Transmetro de la ciudad de Barranquilla se transportaron 8,6 millones de pasajeros que equivalen al 11,5% del total de usuarios de la ciudad.



**Director**  
Mauricio Perfetti del Corral

**Subdirector**  
Diego Silva Ardila

**Dirección de Metodología y Producción Estadística.**  
Eduardo Efraim Freire Delgado

Nota: Para la publicación del IV trimestre de 2012 los buses zonales y complementarios que hacen parte del SITM de la ciudad de Bogotá iniciaron operación.

1 Se incluyen pasajeros transportados en buses alimentadores.

2 Se incluye servicio de cable (góndolas)



## Introducción

El Departamento Administrativo Nacional de Estadística -DANE-, viene realizando desde 1965, la “Encuesta de Transporte Urbano de Pasajeros”, con el fin de obtener información estadística relacionada con este medio de transporte público de pasajeros.

Hasta el 2006 se desarrolló en 23 ciudades capitales analizando el transporte público municipal prestado en el perímetro urbano. Actualmente la cobertura abarca las 7 áreas metropolitanas, 16 ciudades del país que corresponde a 53 municipios y el departamento de Cundinamarca.

Mensualmente se recolecta y consolida información por tipo de vehículo y nivel de servicio, en lo referente al parque automotor, viajes recorridos, kilómetros recorridos, pasajeros movilizados y tarifa diaria vigente.

La encuesta se basa en el estudio del parque automotor y la movilización de pasajeros de las empresas legalmente constituidas que prestan el servicio, mediante el pago de una tarifa cuyo valor es determinado por las autoridades competentes en cada uno de los municipios (Secretaría de Tránsito y Transporte).

Nota: La diferencia en la suma de las variables, obedece al sistema de aproximación en el nivel de dígitos trabajados

[www.dane.gov.co](http://www.dane.gov.co)

DANE: Carrera 59 No.28-70 Interior I - CAN. Conmutador (571) 5978300 - Fax (571) 5978399  
Bogotá D.C., Colombia - Sur América [contacto@dane.gov.co](mailto:contacto@dane.gov.co)

## 1. RESULTADOS GENERALES CUARTO TRIMESTRE

Durante el cuarto trimestre de 2013, el parque automotor de transporte urbano de pasajeros que prestó efectivamente el servicio, en las 7 áreas metropolitanas, 16 ciudades analizadas y el departamento de Cundinamarca, disminuyó 2,2% con relación al mismo período de 2012. Asimismo, el número de pasajeros transportados reportado por las empresas transportadoras disminuyó 0,4% (Gráfico 1 y 2).

**Cuadro 1**

### Resultados de la Encuesta de transporte urbano de pasajeros - ETUP - IV trimestre de 2013

Tipo de Vehículo	VARIABLES	IV Trim 2012	IV Trim 2013 <sup>P</sup>	Variación Porcentual Anual
Total	Promedio mensual de vehículos afiliados	42.949	41.791	-2,7
	Promedio mensual de vehículos en servicio	37.983	37.146	-2,2
	Total pasajeros transportados (Miles)	1.006.943	1.002.642	-0,4
Buses	Promedio mensual de vehículos afiliados	10.321	8.311	-19,5
	Promedio mensual de vehículos en servicio	9.146	7.661	-16,2
	Total pasajeros transportados (Miles)	210.608	177.603	-15,7
Busetas	Promedio mensual de vehículos afiliados	11.612	10.681	-8,0
	Promedio mensual de vehículos en servicio	10.393	9.800	-5,7
	Total Pasajeros Transportados (Miles)	217.011	210.855	-2,8
Microbuses y colectivos	Promedio mensual de vehículos afiliados	15.821	14.449	-8,7
	Promedio mensual de vehículos en servicio	13.674	12.371	-9,5
	Total pasajeros transportados (Miles)	242.709	219.175	-9,7
SITM (Bogotá)	Promedio mensual de vehículos afiliados***	2.309	5.172	124,0
	Promedio mensual de vehículos en servicio***	2.119	4.688	121,2
	Total pasajeros transportados (Miles)***	196.270	243.338	24,0
Megabus (Pereira)	Promedio mensual de vehículos afiliados*	147	147	0,0
	Promedio mensual de vehículos en servicio*	137	125	-8,8
	Total pasajeros transportados (Miles)*	8.175	7.885	-3,5
Mio (Cali)	Promedio mensual de vehículos afiliados**	879	930	5,8
	Promedio mensual de vehículos en servicio**	800	705	-12,0
	Total pasajeros transportados (Miles)**	37.539	39.304	4,7
Metrolínea (Bucaramanga)	Promedio mensual de vehículos afiliados**	237	259	9,4
	Promedio mensual de vehículos en servicio**	215	232	8,1
	Total pasajeros transportados (Miles)**	10.107	10.732	6,2
Transmetro (Barranquilla)	Promedio mensual de vehículos afiliados**	234	287	22,8
	Promedio mensual de vehículos en servicio**	234	160	-31,8
	Total pasajeros transportados (Miles)**	8.441	8.572	1,6
Cable <sup>1</sup> (Manizales)	Promedio mensual de vehículos afiliados	42	42	0,0
	Promedio mensual de vehículos en servicio	31	31	0,0
	Total pasajeros transportados (Miles)	402	405	0,8
SITM <sup>2</sup> (Medellín)	Promedio mensual de vehículos afiliados	1.347	1.512	12,3
	Promedio mensual de vehículos en servicio	1.234	1.372	11,2
	Total pasajeros transportados (Miles)	75.681	84.771	12,0

Fuente: DANE – ETUP

1 Los vehículos hacen referencia a las góndolas utilizadas en el cable.

2 Incluye servicio de cable (góndolas), el SITM y metro.

\* Incluye buses troncales y alimentadores.

\*\* Incluye buses troncales, alimentadores y padrones.

\*\*\* Incluye buses troncales, alimentadores, zonales y complementarios.

<sup>P</sup>: preliminar

En el cuarto trimestre de 2013, el parque automotor en servicio (37.146 vehículos) estuvo distribuido así: 33,3% microbuses – colectivos, 26,4% busetas y 20,6% buses, y 19,6% los sistemas integrados de transporte masivo (SITM de Bogotá, MIO de Cali, Transmetro de Barranquilla, SITM de Medellín, Megabús de Pereira y Metrolínea de Bucaramanga).

Nota: La diferencia en la suma de las variables, obedece al sistema de aproximación en el nivel de dígitos trabajados

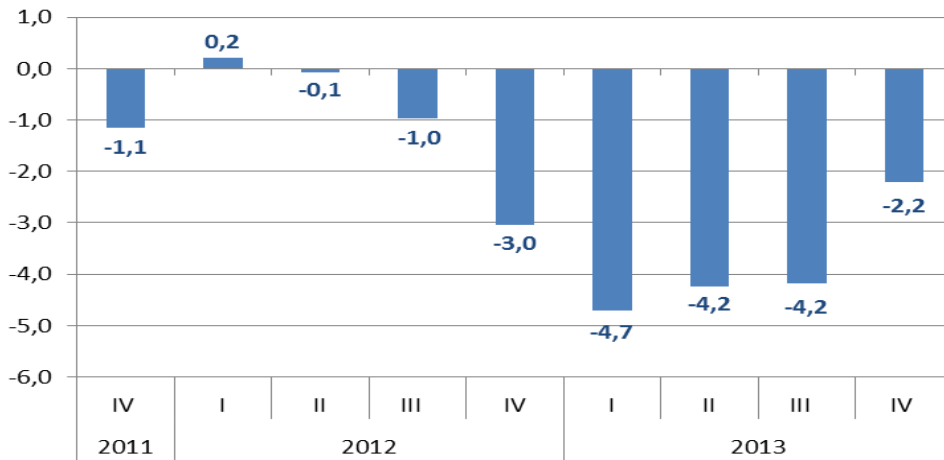
[www.dane.gov.co](http://www.dane.gov.co)

DANE: Carrera 59 No.28-70 Interior I - CAN. Conmutador (571) 5978300 - Fax (571) 5978399  
Bogotá D.C., Colombia - Sur América contacto@dane.gov.co

En términos de utilización del servicio, 60,6% de los pasajeros se movilizaron en el sistema de transporte tradicional (21,9% en microbuses y colectivos, 21,0% en busetas y 17,7% en buses). Por otra parte, el 24,3% del total de los usuarios estuvo a cargo del sistema integrado de transporte masivo SITM de la ciudad de Bogotá, 8,5% al SITM de Medellín, y 3,9% al MIO de la ciudad de Cali. Los demás sistemas masivos transportaron el 2,7% de los pasajeros.

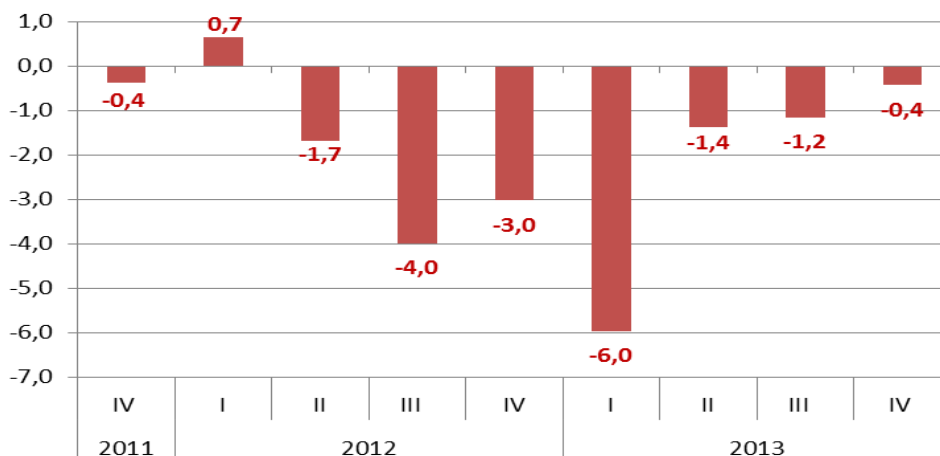
Comparado con el cuarto trimestre del año anterior, los pasajeros transportados en el sistema de transporte masivo: Megabús de Pereira (-3,5%) registró la única disminución. Por el contrario registraron incrementos SITM de Bogotá (24,0%), al transportar 47.068 miles de pasajeros más que el cuarto trimestre de 2012, SITM de Medellín (12,0%), Metrolínea de Bucaramanga (6,2%) y MIO de Cali (4,7%).

**Gráfico 1**  
**Variación anual del parque automotor en servicio**  
**Total nacional**  
**2011 (IV trimestre) – 2013 (IV trimestre) <sup>P</sup>**



Fuente: Cálculos DANE- ETUP.  
<sup>P</sup> Cifra provisional

**Gráfico 2**  
**Variación anual de los pasajeros transportados**  
**Total nacional**  
**2011 (IV trimestre) – 2013 (IV trimestre) <sup>P</sup>**



Fuente: Cálculos DANE- ETUP.  
<sup>P</sup> Cifra provisional

Nota: La diferencia en la suma de las variables, obedece al sistema de aproximación en el nivel de dígitos trabajados

## 2. TRANSPORTE TRADICIONAL

### 2.1 Resultados generales

En el cuarto trimestre de 2013, la tasa de utilización del parque automotor de transporte tradicional (buses, busetas, y microbuses – colectivos) en las 7 áreas metropolitanas, 16 ciudades y el departamento de Cundinamarca fue de 89,2%. Presentando una disminución de 10,2% en el parque automotor en servicio con relación al mismo período de 2012; asimismo, el número de pasajeros transportados disminuyó 9,4% (Anexo 2).

Tabla 1

**Resultados de la Encuesta de transporte urbano de pasajeros - ETUP - IV trimestre (2012 - 2013) <sup>P</sup>**

Variablen	IV Trimestre 2012	IV Trimestre 2013	Variación Porcentual Anual
Promedio Mensual de Vehículos Afiliados	37.754	33.441	-11,4
Promedio Mensual de Vehículos en Servicio	33.212	29.832	-10,2
Total Pasajeros Transportados (Miles)	670.327	607.634	-9,4

Fuente: Cálculos DANE- ETUP.

<sup>P</sup> Cifra provisional

### 2.2 Buses

En promedio el número de buses en servicio para el cuarto trimestre de 2013 fue 7.661, lo que representó una utilización del 92,2% del total de vehículos afiliados. El parque automotor en uso disminuyó en 16,2% comparado con el IV trimestre de 2012. El 29,2% de los pasajeros movilizados en sistemas tradicionales de transporte (177,6 millones); se movilizaron en estos vehículos y registraron una disminución de 15,7% (Tabla 2, Anexo 2).

Tabla 2

**Resultados de la Encuesta de transporte urbano de pasajeros - ETUP - IV trimestre (2012 - 2013) <sup>P</sup>**

Variablen	IV Trimestre 2012	IV Trimestre 2013	Variación Porcentual Anual
Promedio Mensual de Vehículos Afiliados	10.321	8.311	-19,5
Promedio Mensual de Vehículos en Servicio	9.146	7.661	-16,2
Total Pasajeros Transportados (Miles)	210.608	177.603	-15,7

Fuente: Cálculos DANE- ETUP.

<sup>P</sup> Cifra provisional

### 2.3 Busetas

En el período comprendido entre octubre y diciembre de 2013, el número de busetas en servicio fue 9.800; es decir, en promedio se utilizó 91,8% del parque automotor. En esta modalidad se transportó el 34,7% (210,9 millones del total de pasajeros que utilizaron transporte urbano tradicional. Comparado con el mismo período del año anterior, tanto el parque automotor en servicio como los pasajeros transportados presentaron decrecimientos (5,7% y 2,8% respectivamente) (Anexo 2).

Tabla 3

**Resultados de la Encuesta de transporte urbano de pasajeros - ETUP - IV trimestre (2012 - 2013) <sup>P</sup>**

Variablen	IV Trimestre 2012	IV Trimestre 2013	Variación Porcentual Anual
Promedio Mensual de Vehículos Afiliados	11.612	10.681	-8,0
Promedio Mensual de Vehículos en Servicio	10.393	9.800	-5,7
Total Pasajeros Transportados (Miles)	217.011	210.855	-2,8

Fuente: Cálculos DANE- ETUP.

<sup>P</sup> Cifra provisional

Nota: La diferencia en la suma de las variables, obedece al sistema de aproximación en el nivel de dígitos trabajados

[www.dane.gov.co](http://www.dane.gov.co)

## 2.4 Microbuses – colectivos

Durante el cuarto trimestre de 2013, esta modalidad de transporte tuvo un promedio de 12.371 vehículos en servicio, en los cuales se transportó 36,1% del total de usuarios del sistema de transporte tradicional, equivalentes a 219,2 millones de personas. Los pasajeros transportados y el promedio mensual de vehículos en servicio disminuyeron 9,7% y 9,5%, respectivamente, comparado con el mismo periodo de 2012 (Anexo 2).

**Tabla 4**  
**Resultados de la Encuesta de transporte urbano de pasajeros - ETUP - IV trimestre (2012 - 2013) <sup>P</sup>**

Variables	IV Trimestre 2012	IV Trimestre 2013	Variación Porcentual Anual
Promedio Mensual de Vehículos Afiliados	15.821	14.449	-8,7
Promedio Mensual de Vehículos en Servicio	13.674	12.371	-9,5
Total Pasajeros Transportados (Miles)	242.709	219.175	-9,7

Fuente: Cálculos DANE- ETUP.

<sup>P</sup> Cifra provisional

## 2.5 Movimiento por áreas metropolitanas y ciudades principales

Durante el cuarto trimestre de 2013, la ciudad de Bogotá concentró el transporte tradicional urbano de pasajeros 30,0% de los vehículos afiliados, 31,4% de los vehículos en servicio y 29,2% de los pasajeros; equivalentes a un parque automotor en servicio de 9.382 vehículos y 177,3 millones de pasajeros transportados (Cuadro 2, Anexo 2).

Las áreas metropolitanas de Medellín, Barranquilla, Cúcuta, Cali, Bucaramanga y Manizales, y las ciudades de Cartagena, Santa Marta e Ibagué concentraron, en conjunto, 47,6% de los vehículos en servicio, y transportaron al 52,3% de los usuarios del sistema de transporte tradicional (cuadro 2, anexo 2).

El resto de las ciudades analizadas (Villavicencio, Neiva, Pasto, Popayán, Tunja, Armenia, Valledupar, Montería, Sincelejo, Quibdó, Florencia y Riohacha) y el área metropolitana de Pereira participaron con el 14,7% del parque automotor en servicio y con el 12,7% de los pasajeros transportados en el período (Cuadro 2, Anexo 2).

**Cuadro 2**  
**Distribución del transporte tradicional, IV trimestre 2013 <sup>P</sup>**

Áreas Metropolitanas y Ciudades	Promedio Mensual de Vehículos Afiliados	Porcentaje Vehículos Afiliados	Promedio Mensual de Vehículos en Servicio	Porcentaje Vehículos en Servicio	Total Pasajeros Transportados (Miles)	Porcentaje Pasajeros
Total transporte tradicional	33.441	100,0	29.832	100,0	607.634	100,0
Área Metropolitana de Barranquilla	3.136	9,4	2.805	9,4	65.879	10,8
Área Metropolitana de Bucaramanga	1.037	3,1	1.000	3,4	18.084	3,0
Área Metropolitana de Cali	1.355	4,1	1.103	3,7	25.437	4,2
Área Metropolitana de Cúcuta	1.956	5,9	1.581	5,3	18.621	3,1
Área Metropolitana de Manizales	932	2,8	787	2,6	18.351	3,0
Área Metropolitana de Medellín	4.096	12,2	3.751	12,6	89.366	14,7
Área Metropolitana de Pereira	634	1,9	598	2,0	12.845	2,1
Bogotá	10.018	30,0	9.382	31,4	177.346	29,2
Cundinamarca	2.106	6,3	1.884	6,3	35.054	5,8
Cartagena	1.603	4,8	1.424	4,8	34.004	5,6
Ibagué	1.082	3,2	970	3,3	17.700	2,9
Santa Marta	832	2,5	764	2,6	30.380	5,0
Resto	4.653 <sup>P</sup>	13,9	3.783 <sup>P</sup>	12,7	64.566	10,6

Fuente: Cálculos DANE- ETUP.

<sup>P</sup> Cifra provisional

Resto incluye: Armenia, Florencia, Montería, Neiva, Pasto, Popayán, Quibdó, Riohacha, Sincelejo, Tunja, Valledupar y Villavicencio

Nota: La diferencia en la suma de las variables, obedece al sistema de aproximación en el nivel de dígitos trabajados

[www.dane.gov.co](http://www.dane.gov.co)

## 3. SISTEMAS INTEGRADOS DE TRANSPORTE MASIVO Y OTROS SERVICIOS POR ÁREAS METROPOLITANAS Y BOGOTÁ.

### 3.1 Transporte Urbano Área Metropolitana de Bogotá\*

En el cuarto trimestre de 2013, circuló en Bogotá un promedio mensual de 3.878 buses, que transportaron a 83,4 millones de usuarios. Circuló también un promedio mensual de 2.274 vehículos tipo buseta que transportó 49,5 millones de pasajeros; y dentro de microbuses – colectivos, hubo un promedio mensual de 5.114 automotores en servicio, que transportaron 79,5 millones de pasajeros (Tabla 5).

**Tabla 5**  
**Distribución del parque automotor y de pasajeros en el área metropolitana de Bogotá**  
**IV trimestre 2013 <sup>P</sup>**

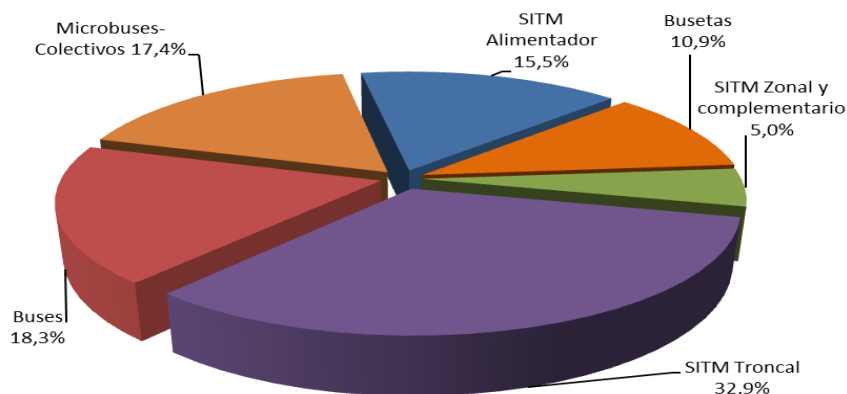
Tipo de Vehículo	Promedio Mensual de Vehículos Afiliados	Porcentaje Vehículos Afiliados	Promedio Mensual de Vehículos en Servicio	Porcentaje Vehículos en Servicio	Total Pasajeros Transportados (Miles)	Porcentaje Pasajeros
Área Metropolitana de Bogotá	17.297	100	15.955	100	455.737	100
SITM Alimentador	721	4,2	662	4,1	70.660	15,5
SITM Troncal	1.611	9,3	1.486	9,3	149.770	32,9
SITM Zonal y complementario	2.840	16,4	2.541	15,9	22.908	5,0
Buses	4.110	23,8	3.878	24,3	83.380	18,3
Busetas	2.480	14,3	2.274	14,3	49.500	10,9
Microbuses-Colectivos	5.535	32,0	5.114	32,1	79.519	17,4

Fuente: DANE – ETUP.

<sup>P</sup> Cifra preliminar.

**Gráfico 3**

**Distribución porcentual de los pasajeros transportados en el área metropolitana de Bogotá**  
**IV Trimestre 2013 <sup>P</sup>**



Fuente: Cálculos DANE - ETUP.

<sup>P</sup> Cifra provisional

\* Los municipios que componen esta área metropolitana son: Bogotá, Cajicá, Cota, Chía, Funza, Gachancipá, Madrid, Mosquera, Sibate, Soacha, Tabio, Tenjo, Tocancipá y Zipaquirá.

Nota: La diferencia en la suma de las variables, obedece al sistema de aproximación en el nivel de dígitos trabajados

## 3.2 Transporte Urbano de Bogotá D.C.

En el cuarto trimestre de 2013, el servicio de transporte SITM registró los siguientes resultados: un parque automotor en servicio de 1.486 buses troncales (promedio mensual para el trimestre), que transportaron 149,8 millones de pasajeros. Esta cifra fue equivalente a 35,6% del total de pasajeros movilizados en Bogotá (420,7 millones de pasajeros). De 721 buses alimentadores afiliados, en promedio 662 prestaron el servicio, los cuales fueron utilizados por 70,7 millones de pasajeros, aproximadamente. Con respecto al cuarto trimestre del año anterior, se presentó un incremento de 24,0% en el número de pasajeros transportados por el sistema. Los buses troncales representaron el 10,6% del parque automotor que prestó efectivamente el servicio en la ciudad. Teniendo en cuenta todo el sistema SITM (incluyendo alimentadores) esta proporción asciende a 33,3%.

Los buses zonales y complementarios que hacen parte del SITM contaron con un parque automotor de 2.541 buses en servicio (promedio mensual para el trimestre), los cuales fueron utilizados por 22,9 millones de pasajeros. El total del SITM de la ciudad de Bogotá transporto el 57,8% del total de usuarios (Tabla 6).

**Tabla 6**  
**Distribución del parque automotor y de pasajeros en la ciudad de Bogotá**  
**IV trimestre 2013 <sup>P</sup>**

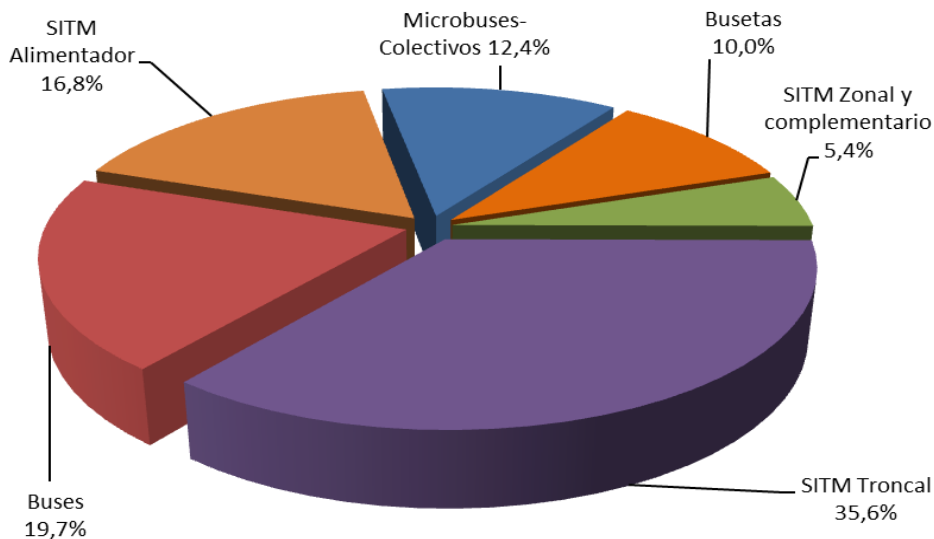
Tipo de Vehículo	Promedio Mensual de Vehículos Afiliados	Porcentaje Vehículos Afiliados	Promedio Mensual de Vehículos en Servicio	Porcentaje Vehículos en Servicio	Total Pasajeros Transportados (Miles)	Porcentaje Pasajeros
Bogotá	15.191	100	14.070	100	420.684	100
SITM Alimentador	721	4,7	662	4,7	70.660	16,8
SITM Troncal	1.611	10,6	1.486	10,6	149.770	35,6
SITM Zonal y complementario	2.840	18,7	2.541	18,1	22.908	5,4
Buses	4.095	27,0	3.866	27,5	83.013	19,7
Busetas	2.142	14,1	1.987	14,1	42.225	10,0
Microbuses-Colectivos	3.782	24,9	3.529	25,1	52.107	12,4

Fuente: DANE – ETUP.

<sup>P</sup> Cifra preliminar.

### Gráfico 4

**Distribución porcentual de los pasajeros transportados en el área metropolitana de Bogotá**  
**IV Trimestre 2013 <sup>P</sup>**



Fuente: Cálculos DANE - ETUP.

<sup>P</sup> Cifra provisional

Nota: La diferencia en la suma de las variables, obedece al sistema de aproximación en el nivel de dígitos trabajados





En este mismo período, la modalidad de buses, con un promedio mensual de 3.866 vehículos en servicio, transportó 83,0 millones de usuarios; la modalidad de busetas, con un promedio mensual de 1.987 vehículos en servicio, transportó 42,2 millones de pasajeros; y la modalidad de microbuses – colectivos, con un promedio mensual de 3.529 automotores en servicio, transportó 52,1 millones de pasajeros.

Nota: La diferencia en la suma de las variables, obedece al sistema de aproximación en el nivel de dígitos trabajados

[www.dane.gov.co](http://www.dane.gov.co)

DANE: Carrera 59 No.28-70 Interior I - CAN. Conmutador (571) 5978300 - Fax (571) 5978399  
Bogotá D.C., Colombia - Sur América [contacto@dane.gov.co](mailto:contacto@dane.gov.co)

## 3.3 Transporte Urbano Área metropolitana de Pereira\*

El sistema integrado de transporte masivo de la ciudad de Pereira, Megabús, cuenta con tres rutas troncales. Adicionalmente, tiene tres servicios de buses alimentadores: Intercambiador Dosquebradas (con 8 rutas), Intercambiador Cuba (con 14 rutas) y Conexión el Viajero (con 4 rutas).

Para el cuarto trimestre de 2013, el sistema contó con 34 buses articulados en servicio, correspondientes al 4,7% del total del parque automotor en servicio de la ciudad, con 4,5 millones de pasajeros transportados. Asimismo, en promedio, 91 buses alimentadores prestaron el servicio, equivalentes al 12,6% del total de vehículos en servicio en toda la ciudad; estos transportaron 3,3 millones de pasajeros, equivalente al 38,0% del total de usuarios.

**Tabla 7**  
**Distribución del parque automotor y de pasajeros en el área metropolitana de Pereira**  
**IV trimestre 2013<sup>P</sup>**

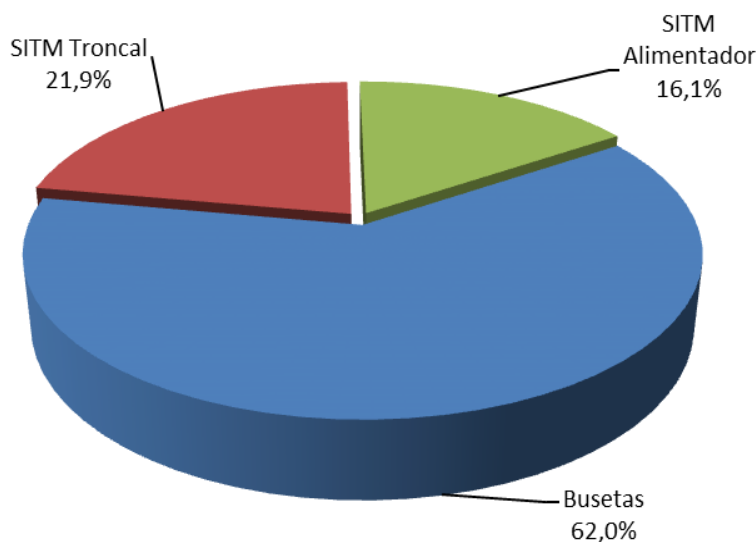
Tipo de Vehículo	Promedio Mensual de Vehículos Afiliados	Porcentaje Vehículos Afiliados	Promedio Mensual de Vehículos en Servicio	Porcentaje Vehículos en Servicio	Total Pasajeros Transportados (Miles)	Porcentaje Pasajeros
Área Metropolitana de Pereira	781	100	723	100	20.731	100
SITM Alimentador	94	12,0	91	12,6	3.341	16,1
SITM Troncal	53	6,8	34	4,7	4.544	21,9
Busetas	634	81,2	598	82,7	12.845	62,0

Fuente: Cálculos DANE - ETUP.

<sup>P</sup> Cifra provisional

En el área metropolitana de Pereira, el transporte urbano tradicional de pasajeros (busetas) movilizó un total de 12,8 millones de pasajeros, equivalentes a 62,0% del total de usuarios de la ciudad.

**Gráfico 5**  
**Distribución porcentual de los pasajeros transportados en el área metropolitana de Pereira**  
**IV trimestre 2013<sup>P</sup>**



Fuente: Cálculos DANE - ETUP.

<sup>P</sup> Cifra provisional

\* Los municipios que componen esta área metropolitana son: Dos Quebradas y Pereira.

Nota: La diferencia en la suma de las variables, obedece al sistema de aproximación en el nivel de dígitos trabajados

### 3.4 Transporte Urbano Área Metropolitana de Cali\*

En el cuarto trimestre de 2013, el sistema de transporte masivo MIO contó con 705 buses en servicio, que correspondieron al 39,0% del parque automotor en servicio del área, en los que se transportaron 39,3 millones de pasajeros, equivalentes al 60,7% del total de usuarios (Tabla 8).

**Tabla 8**  
**Distribución del parque automotor y de pasajeros en el área metropolitana de Cali**  
**IV trimestre 2013<sup>P</sup>**

Tipo de Vehículo	Promedio Mensual de Vehículos Afiliados	Porcentaje Vehículos Afiliados	Promedio Mensual de Vehículos en Servicio	Porcentaje Vehículos en Servicio	Total Pasajeros Transportados (Miles)	Porcentaje Pasajeros
Área Metropolitana de Cali	2.284	100	1.807	100	64.741	100,0
SITM Alimentador	175	7,7				
SITM Padrón	523	22,9	705	39,0	39.304*	60,7
SITM Troncal	199	8,7				
SITM complementarios naranja	33	1,4				
Buses	8	0,4	5	0,3	75	0,1
Busetas	313	13,7	282	15,6	7.195	11,1
Microbuses-Colectivos	1.034	45,3	816	45,1	18.167	28,1

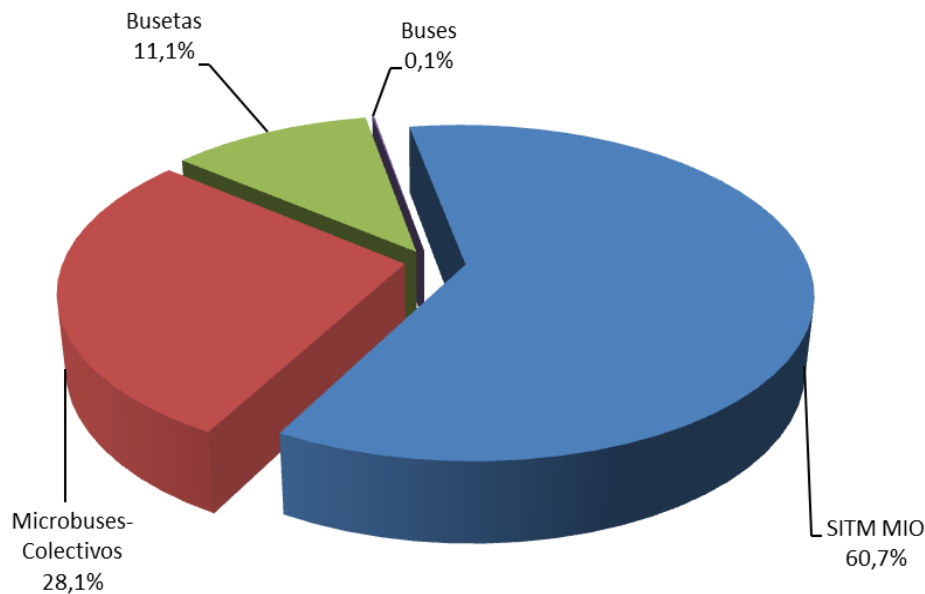
Fuente: Cálculos DANE - ETUP.

<sup>P</sup> Cifra provisional

\*Corresponde a los pasajeros movilizados en alimentador, padrón, troncal y complementarios naranja

En el área metropolitana de Cali, los modos de transporte urbano tradicional de pasajeros transportaron un total de 25,4 millones de usuarios, equivalente al 39,3% del total de usuarios de la ciudad.

**Gráfico 6**  
**Distribución porcentual de los pasajeros transportados en el área metropolitana de Cali**  
**IV trimestre 2013<sup>P</sup>**



Fuente: Cálculos DANE - ETUP.

<sup>P</sup> Cifra provisional

\* Los municipios que componen esta área metropolitana son: Cali, Jamundí, Palmira y Yumbo.

Nota: La diferencia en la suma de las variables, obedece al sistema de aproximación en el nivel de dígitos trabajados

## 3.5 Transporte Urbano Área Metropolitana de Medellín\*

Durante el cuarto trimestre de 2013, el promedio de vagones en servicio reportados por el Sistema Metro de Medellín fue 135, lo que equivale a una utilización de 81,8% del parque automotor; las góndolas en servicio reportadas por el sistema fueron 227, correspondientes a un uso del 84,4%.

En este período el Metro, SITM y metro cable transportaron 84,8 millones de pasajeros, comparado con los 75,7 millones de pasajeros transportados en el mismo período de 2012, equivalente a un incremento de 12,0%. El sistema Integrado transportó el 48,7% del total de los usuarios de la ciudad (Cuadro 1 y Tabla 9).

**Tabla 9**  
**Distribución del parque automotor y de pasajeros en el área metropolitana de Medellín**  
**IV trimestre 2013<sup>P</sup>**

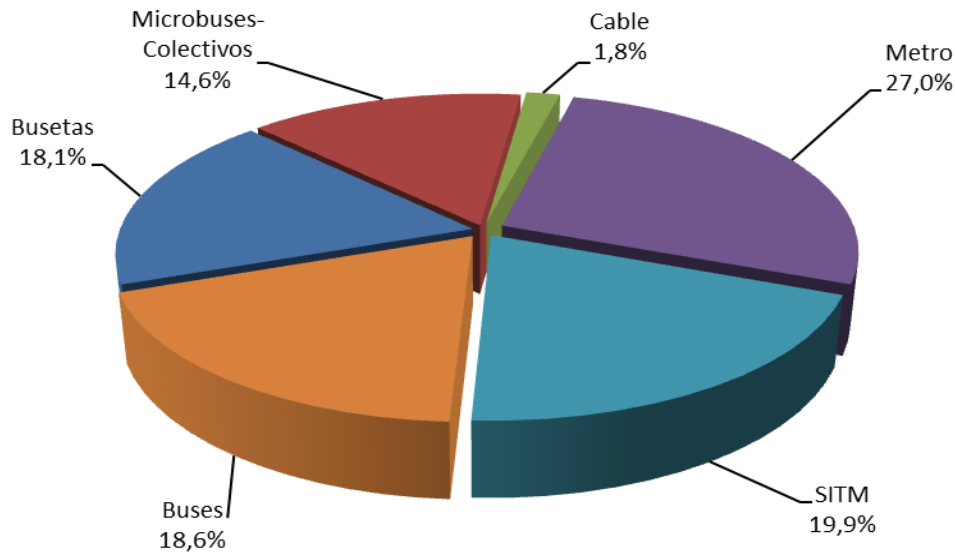
Tipo de Vehículo	Promedio Mensual de Vehículos Afiliados	Porcentaje Vehículos Afiliados	Promedio Mensual de Vehículos en Servicio	Porcentaje Vehículos en Servicio	Total Pasajeros Transportados (Miles)	Porcentaje Pasajeros
Área Metropolitana de Medellín	5.608	100	5.124	100	174.138	100,0
Metro <sup>1</sup>	165	2,9	135	2,6	47.016	27,0
SITM	1.078	19,2	1.010	19,7	34.637	19,9
Cable	269	4,8	227	4,4	3.118	1,8
Buses	1.501	26,8	1.303	25,4	32.464	18,6
Busetas	1.351	24,1	1.272	24,8	31.561	18,1
Microbuses-Colectivos	1.244	22,2	1.176	23,0	25.341	14,6

Fuente: DANE - ETUP

<sup>1</sup> Incluye el servicio de metro cable de Medellín (góndolas).

Los modos de transporte urbano tradicional de pasajeros transportaron un total de 89,4 millones de pasajeros, equivalentes a 51,3% del total de usuarios de la ciudad.

**Gráfico 7**  
**Distribución porcentual de los pasajeros transportados en el área metropolitana de Medellín**  
**IV trimestre 2013<sup>P</sup>**



Fuente: Cálculos DANE - ETUP.

<sup>P</sup> Cifra provisional

\* Los municipios que componen esta área metropolitana son: Barbosa, Bello, Caldas, Copacabana, Envigado, Girardota, Itagüí, La Estrella, Medellín y Sabaneta.

Nota: La diferencia en la suma de las variables, obedece al sistema de aproximación en el nivel de dígitos trabajados

## 3.6 Transporte Urbano Área Metropolitana de Manizales\*

El sistema de cable aéreo del área de Manizales prestó el servicio con 31 góndolas en promedio, que transportaron 405 mil pasajeros (Tabla 10, anexo 4).

**Tabla 10**  
**Distribución del parque automotor y de pasajeros en el área metropolitana de Manizales**  
**IV trimestre 2013<sup>P</sup>**

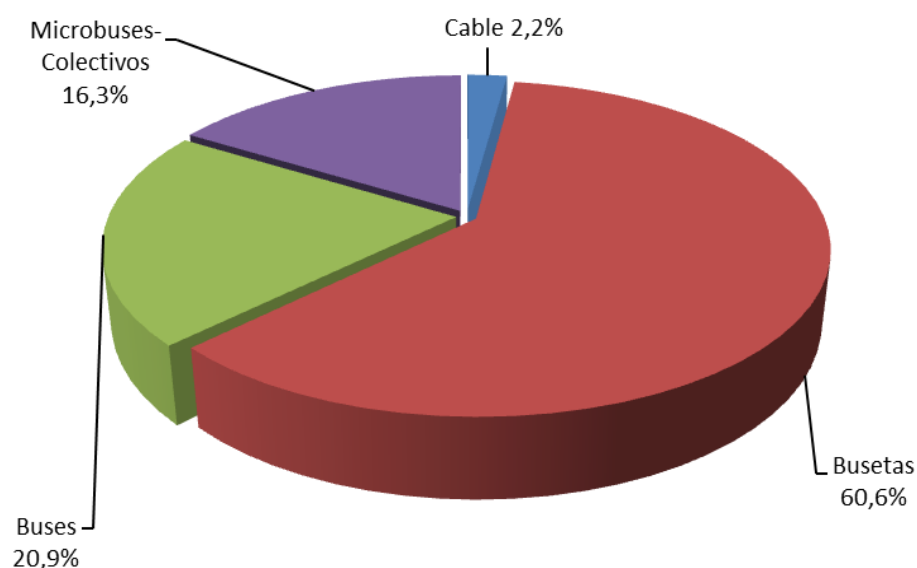
Tipo de Vehículo	Promedio Mensual de Vehículos Afiliados	Porcentaje Vehículos Afiliados	Promedio Mensual de Vehículos en Servicio	Porcentaje Vehículos en Servicio	Total Pasajeros Transportados (Miles)	Porcentaje Pasajeros
Área Metropolitana de Manizales	974	100	818	100	18.756	100,0
Cable	42	4,3	31	3,8	405	2,2
Buses	135	13,9	115	14,1	3.925	20,9
Busetas	638	65,5	533	65,2	11.365	60,6
Microbuses-Colectivos	159	16,3	139	17,0	3.062	16,3

Fuente: Cálculos DANE - ETUP.

<sup>P</sup> Cifra provisional

En el área metropolitana de Manizales, los modos de transporte urbano tradicional de pasajeros transportaron un total de 18,4 millones de pasajeros, que equivale al 97,8% del total de usuarios de la ciudad (Gráfico 8).

**Gráfico 8**  
**Distribución porcentual de los pasajeros transportados en el área metropolitana de Manizales**  
**IV trimestre 2013<sup>P</sup>**



Fuente: Cálculos DANE - ETUP.

<sup>P</sup> Cifra provisional

\* Los municipios que componen esta área metropolitana son: Chinchiná y Manizales.

Nota: La diferencia en la suma de las variables, obedece al sistema de aproximación en el nivel de dígitos trabajados

## 3.7 Transporte Urbano Área Metropolitana de Bucaramanga\*

El sistema de transporte masivo Metrolínea contó mensualmente en promedio con 24 buses troncales en servicio, en los que transportó 3,9 millones de pasajeros. También prestaron el servicio 114 buses alimentadores, que transportaron 2,6 millones de pasajeros. Los buses especiales denominados padrones (94 vehículos), que transportaron 4,2 millones de pasajeros. El sistema Metrolínea transportó el 37,2% del total de usuarios (Tabla 11).

**Tabla 11**  
**Distribución del parque automotor y de pasajeros en el área metropolitana de Bucaramanga**  
**IV trimestre 2013<sup>P</sup>**

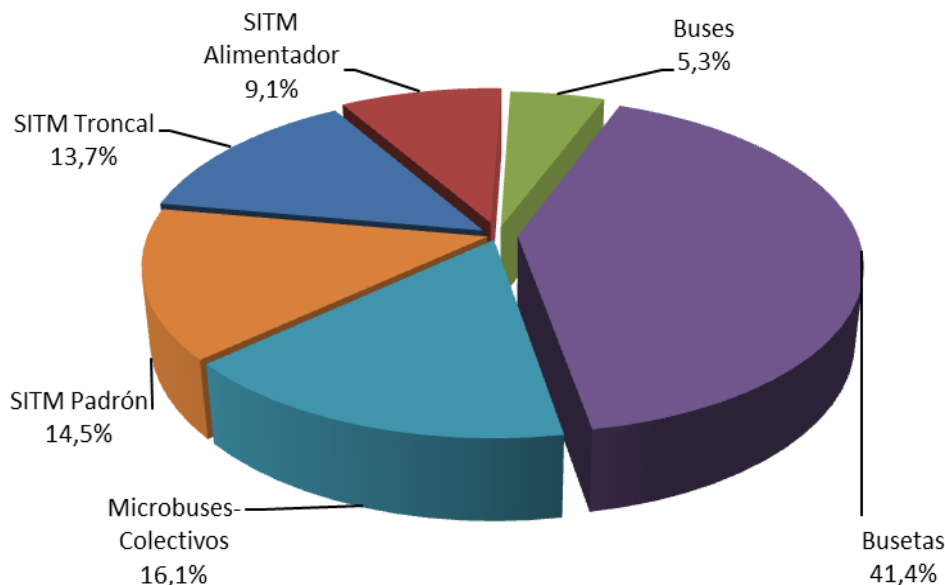
Tipo de Vehículo	Promedio Mensual de Vehículos Afiliados	Porcentaje Vehículos Afiliados	Promedio Mensual de Vehículos en Servicio	Porcentaje Vehículos en Servicio	Total Pasajeros Transportados (Miles)	Porcentaje Pasajeros
Área Metropolitana de Bucaramanga	1.297	100	1.232	100	28.816	100,0
SITM Alimentador	128	9,9	114	9,3	2.614	9,1
SITM Padrón	102	7,9	94	7,7	4.169	14,5
SITM Troncal	29	2,2	24	1,9	3.949	13,7
Buses	64	4,9	61	4,9	1.520	5,3
Busetas	709	54,7	685	55,6	11.939	41,4
Microbuses-Colectivos	264	20,4	255	20,7	4.625	16,1

Fuente: Cálculos DANE - ETUP.

<sup>P</sup> Cifra provisional

En el área metropolitana de Bucaramanga, los modos de transporte urbano tradicional de pasajeros transportaron un total de 18,1 millones de usuarios, que equivalen al 62,8% del total de usuarios de la ciudad. (Gráfico 9).

**Gráfico 9**  
**Distribución porcentual de los pasajeros transportados en el área metropolitana de Bucaramanga**  
**IV trimestre 2013<sup>P</sup>**



Fuente: Cálculos DANE - ETUP.

<sup>P</sup> Cifra provisional

\* Los municipios que componen esta área metropolitana son: Bucaramanga, Floridablanca, Girón y Piedecuesta.

Nota: La diferencia en la suma de las variables, obedece al sistema de aproximación en el nivel de dígitos trabajados

## 3.8 Transporte Urbano Área Metropolitana de Barranquilla\*

Durante el cuarto trimestre de 2013, el sistema de transporte urbano Transmetro contó con 52 buses troncales, 50 buses alimentadores, y 57 buses especiales llamados padrones, que correspondieron en conjunto al 5,4% del total del parque automotor en servicio del área metropolitana. En total, en Transmetro se transportaron 8,6 millones de pasajeros equivalente al 11,5% del total de usuarios (Tabla 12).

**Tabla 12**  
**Distribución del parque automotor y de pasajeros en el área metropolitana de Barranquilla**  
**IV trimestre 2013<sup>P</sup>**

Tipo de Vehículo	Promedio Mensual de Vehículos Afiliados	Porcentaje Vehículos Afiliados	Promedio Mensual de Vehículos en Servicio	Porcentaje Vehículos en Servicio	Total Pasajeros Transportados (Miles)	Porcentaje Pasajeros
Área Metropolitana de Barranquilla	3.424	100	2.965	100	74.452	100,0
SITM Alimentador	109	3,2	50	1,7		
SITM Padrón	87	2,5	57	1,9	8.572*	11,5
SITM Troncal	91	2,7	52	1,8		
Buses	1.538	44,9	1.446	48,8	36.146	48,5
Busetas	870	25,4	821	27,7	21.043	28,3
Microbuses-Colectivos	728	21,3	538	18,1	8.691	11,7

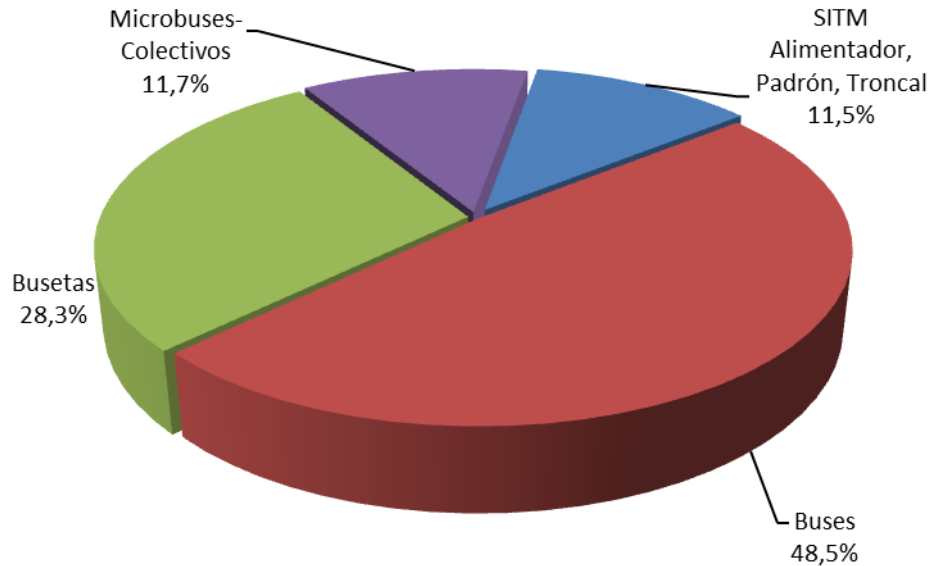
Fuente: Cálculos DANE - ETUP.

<sup>P</sup> Cifra provisional

\*Corresponde a los pasajeros movilizados en alimentador, padrón y troncal

En el área metropolitana de Barranquilla, los modos de transporte urbano tradicional de pasajeros transportaron un total de 65,9 millones de personas, que equivalen a 88,5% del total de usuarios de la ciudad. (Gráfico 10).

**Gráfico 10**  
**Distribución porcentual de los pasajeros transportados en el área metropolitana de Barranquilla**  
**IV trimestre 2013<sup>P</sup>**



Fuente: Cálculos DANE - ETUP.

<sup>P</sup> Cifra provisional

\* Los municipios que componen esta área metropolitana son: Barranquilla, Malambo y Soledad.

Nota: La diferencia en la suma de las variables, obedece al sistema de aproximación en el nivel de dígitos trabajados

## 4. INDICADOR DE PRODUCTIVIDAD

El indicador de productividad refleja la cantidad de pasajeros movilizados por vehículo y puede calcularse para cada una de las ciudades, tipos de vehículo y modalidades de servicio.

$$\text{Productividad} = \frac{\text{Promedio mensual de pasajeros transportados en el período}}{\text{Promedio mensual de vehículos en servicio en el período}}$$

En los anexos 2 a 4 se encuentran los resultados sobre movimiento de buses, busetas, microbuses y sistemas integrados de transporte Masivo (incluyendo el Metro de Medellín y el Cable de Manizales), respectivamente, con los cuales se generan los indicadores. Para el caso de la ciudad de Bogotá, se tiene:

Productividad buses

$$= \frac{27.671.151}{3.866} = 7.157$$

En promedio, un bus transportó 7.157 pasajeros por mes durante el cuarto trimestre de 2013 en la ciudad de Bogotá, cifra equivalente a 239 pasajeros diarios aproximadamente.

Productividad busetas

$$= \frac{14.075.115}{1.987} = 7.085$$

Durante el cuarto trimestre de 2013, en promedio, una buseta transportó mensualmente 7.085 pasajeros en la ciudad de Bogotá, con un promedio diario de 236 pasajeros.

Productividad microbuses

$$= \frac{17.368.991}{3.529} = 4.922$$

En promedio, un microbús transportó mensualmente, durante el cuarto trimestre de 2013, 4.922 pasajeros en la ciudad de Bogotá, con un promedio diario de 164 personas.

Productividad buses troncales SITM

$$= \frac{49.923.238}{1.486} = 33.603$$

En promedio, un bus troncal transportó mensualmente, durante el cuarto trimestre de 2013, 33.603 pasajeros en Bogotá, D.C., con un promedio diario de 1.120 personas.

Nota: La diferencia en la suma de las variables, obedece al sistema de aproximación en el nivel de dígitos trabajados

[www.dane.gov.co](http://www.dane.gov.co)





## Productividad buses alimentadores SITM

$$= \frac{23.553.391}{662} = 35.579$$

Durante el cuarto trimestre de 2013, en promedio, un alimentador transportó mensualmente 35.579 pasajeros en Bogotá, D.C., con un promedio diario de 1.186 pasajeros.

## Productividad buses zonales y complementarios SITM

$$= \frac{7.636.002}{2.541} = 3.006$$

Durante el cuarto trimestre de 2013, en promedio, un bus zonal y/o complementario transportó mensualmente 3.006 pasajeros en Bogotá, D.C., con un promedio diario de 100 pasajeros.

Nota: La diferencia en la suma de las variables, obedece al sistema de aproximación en el nivel de dígitos trabajados

[www.dane.gov.co](http://www.dane.gov.co)



## FICHA METODOLÓGICA

**Objetivo:** suministrar información estadística sobre el número de vehículos (parque automotor) y número de pasajeros movilizados, que facilite el análisis y la planeación del sector.

**Tipo de investigación:** censo a las empresas legalmente constituidas en 7 áreas metropolitanas, 16 ciudades y el departamento de Cundinamarca.

**Universo:** está compuesto por todas las empresas prestadoras del servicio de transporte urbano público de pasajeros legalmente constituidas, que operan en el territorio Nacional.

**Fuentes:** empresas de transporte urbano de pasajeros legalmente constituidas.

**Periodicidad de recolección:** mensual.

**Periodicidad de publicación:** trimestral.

**Cobertura:** 7 áreas metropolitanas, 16 ciudades principales del país y el departamento de Cundinamarca.

**Método de recolección:** por autodiligenciamiento. Cada empresa registra periódicamente la información solicitada en el cuestionario.

**Período de referencia:** Trimestre anterior.

**Variables:** para cada tipo de vehículo y nivel de servicio se investiga: número de vehículos afiliados a la empresa, promedio diario de vehículos en servicio, número de viajes redondos en el mes, kilómetros recorridos en el mes, número de pasajeros transportados en el mes y tarifa (\$) diurna vigente en el mes

**Geográfico:** por áreas metropolitanas y ciudades.

**Tipo de vehículo:** buses, busetas, microbuses-colectivos y Metro.

**Preliminariedad:** Un (1) año.

**Indicadores:** productividad mensual.

$$\text{Prod Mes} = \frac{\text{Promedio pasajeros transportados al mes}}{\text{Promedio mensual de vehículos en servicio}}$$

Puede calcularse anual.

Nota: La diferencia en la suma de las variables, obedece al sistema de aproximación en el nivel de dígitos trabajados



## GLOSARIO

**Transporte:** Es el acarreo de personas, animales o cosas de un punto a otro a través un medio físico. (Art. 2, Dec. 1809 de 1990).

**Transporte público:** El transporte público es una industria encaminada a garantizar la movilización de personas o cosas por medio de vehículos apropiados a cada una de las infraestructuras del sector, en condiciones de libertad de acceso, calidad y seguridad de los usuarios, sujeto a una contraprestación económica. (Art. 3, Ley 105 de 1993).

**Transporte urbano automotriz de pasajeros:** La investigación que realiza el DANE, hace referencia al servicio de transporte público colectivo municipal prestado por vehículos automotores afiliados a empresas particulares legalmente constituidas, que movilizan pasajeros dentro del perímetro urbano, o a la periferia de este, mediante el pago de una tarifa de carácter urbano, cuyo valor es determinado por las autoridades competentes en cada uno de los municipios. No incluye el transporte de pasajeros en taxi, ni el transporte cuyo pago de tarifa sea intermunicipal.

**Servicio público de transporte urbano:** Hace referencia al servicio de transporte público que se presta dentro del perímetro urbano de una ciudad, distrito especial o distrito capital.

**Servicio público de transporte metropolitano:** Se refiere al servicio de transporte público que se presta entre municipios de un área metropolitana constituida de conformidad con la ley.

**Pasajero urbano:** Persona que paga una tarifa por la utilización del servicio de transporte público colectivo urbano en una ruta y nivel de servicio determinado.

**Vehículo:** Todo aparato montado sobre ruedas que permite el transporte de personas; animales o cosas de un punto a otro por vía terrestre pública o privada abierta al público. (Art. 2, Dec. 1809 de 1990).

**Vehículo de servicio público:** Vehículo automotor destinado al transporte de pasajeros, carga o ambos por las vías de uso público mediante el cobro de un precio, flete o porte. (Art. 2, Dec. 1809 de 1990).

**Tipo de vehículo:** Se refiere a cada categoría de vehículo automotor que presta el servicio de transporte urbano de pasajeros, a saber:

### Bus

Vehículo automotor destinado al transporte de pasajeros, con una distancia entre ejes mayor a cuatro metros. (Art. 2, Dec. 1809 de 1990).

### Buseta

Vehículo automotor destinado al transporte de pasajeros, con una distancia entre ejes de tres (3) y cuatro (4) metros. (Art.2, Dec. 1809 de 1990).

Nota: La diferencia en la suma de las variables, obedece al sistema de aproximación en el nivel de dígitos trabajados

[www.dane.gov.co](http://www.dane.gov.co)



## **Microbús-Colectivo**

Vehículo automotor destinado al transporte de pasajeros, con una distancia entre ejes menor de tres metros y capacidad entre 10 y 19 personas.

## **Transmilenio**

Sistema de transporte masivo de pasajeros basado en buses articulados de alta capacidad (160 pasajeros por bus). El Sistema se estructura en corredores troncales, con carriles destinados en forma exclusiva para esta operación. Esta red troncal se integra con rutas alimentadoras, operadas con buses de menor capacidad (entre 64 y 72 pasajeros), para incrementar la cobertura del sistema.

## **Metro**

Transporte ferroviario masivo metropolitano que actualmente cuenta con 28 estaciones: 19 en la Línea A, 7 en la Línea B y 3 en la nueva línea K, el Metrocable.

## **Nivel de servicio.**

Clasificación de cada tipo de vehículo teniendo en cuenta las condiciones de calidad bajo las cuales la empresa presta el servicio de transporte: capacidad, disponibilidad y comodidad de los equipos, la accesibilidad de los usuarios al servicio, régimen tarifario y demás circunstancias que se consideren determinantes. Se distinguen los siguientes niveles: corriente, ejecutivo, intermedio, superejecutivo, troncal y alimentador.

Nota: La diferencia en la suma de las variables, obedece al sistema de aproximación en el nivel de dígitos trabajados

[www.dane.gov.co](http://www.dane.gov.co)



## ANEXO ESTADÍSTICO

Anexo 1. Movimiento del parque urbano automotor y pasajeros transportados, según áreas metropolitanas y ciudades\*  
IV trimestre (2012 - 2013)<sup>§</sup>

Áreas Metropolitanas y Ciudades	Promedio mensual de vehículos afiliados			Promedio mensual de vehículos en servicio			Total pasajeros transportados Miles		
	2012	2013 <sup>§</sup>	Variación %	2012	2013 <sup>§</sup>	Variación %	2012	2013 <sup>§</sup>	Variación %
<b>Total general</b>	<b>42.949</b>	<b>41.791</b>	<b>-2,7</b>	<b>37.983</b>	<b>37.146</b>	<b>-2,2</b>	<b>1.006.943</b>	<b>1.002.642</b>	<b>-0,4</b>
Área Metropolitana de Barranquilla	3.416	3.424	0,2	3.155	2.965	-6,0	79.790	74.452	-6,7
Área Metropolitana de Bucaramanga	1.398	1.297	-7,2	1.342	1.232	-8,2	28.988	28.816	-0,6
Área Metropolitana de Cali	2.900	2.284	-21,2	2.198	1.807	-17,8	66.601	64.741	-2,8
Área Metropolitana de Cúcuta	2.092	1.956	-6,5	1.746	1.581	-9,5	23.895	18.621	-22,1
Área Metropolitana de Manizales	972	974	0,3	820	818	-0,2	18.865	18.756	-0,6
Área Metropolitana de Medellín	5.634	5.608	-0,5	5.159	5.124	-0,7	164.969	174.138	5,6
Área Metropolitana de Pereira	777	781	0,5	724	723	-0,1	22.218	20.731	-6,7
Armenia	343	343	0,2	324	329	1,6	5.371	5.493	2,3
Bogotá D.C. <sup>1</sup>	15.180	15.191	0,1	13.847	14.070	1,6	419.932	420.684	0,2
Cartagena	1.730	1.603	-7,3	1.438	1.424	-1,0	35.671	34.004	-4,7
Cundinamarca**	2.149	2.106	-2,0	1.862	1.884	1,2	34.750	35.054	0,9
Florencia	141	140	-0,7	84	78	-7,1	1.052	1.030	-2,1
Ibaqué	1.173	1.082	-7,8	1.027	970	-5,5	17.827	17.700	-0,7
Montería	75	75	0,0	67	67	0,0	1.216	1.413	16,2
Neiva	665	660	-0,8	551	545	-1,1	7.118	7.169	0,7
Pasto	497	499	0,4	470	478	1,6	10.293	11.191	8,7
Popayán	645	645	0,0	563	561	-0,4	9.620	9.635	0,2
Quibdó	196	205	4,8	84	92	10,4	775	1.913	146,7
Riohacha	58	54	-6,9	28	19	-31,8	535	251	-53,2
Santa Marta	857	832	-2,9	772	764	-1,0	30.365	30.380	0,0
Sincelejo	177	176	-0,6	126	109	-13,5	1.983	1.680	-15,3
Tunja	525	531	1,2	484	428	-11,6	7.204	7.449	3,4
Valledupar	351	320	-8,8	175	143	-17,9	2.630	2.191	-16,7
Villavicencio	1.000	1.004	0,4	938	934	-0,5	15.277	15.150	-0,8

FUENTE: DANE

<sup>1</sup> Incluye pasajeros transportados en buses troncales, alimentadores, zonales y complementarios

\* Incluye Transmilenio, Megabús, Mo, Cable, Metrolínea, Transmetro y Metro.

\*\* Los municipios que componen esta área metropolitana son: Cajicá, Cota, Chia, Funza, Gachancipá, Madrid, Mosquera, Sibate, Soacha, Tabio, Tenjo, Tocancipá y Zipaquirá.

<sup>§</sup> Cifras preliminares

Fecha publicación: 13 de marzo de 2013

Nota: La diferencia en la suma de las variables, obedece al sistema de aproximación en el nivel de dígitos trabajados

[www.dane.gov.co](http://www.dane.gov.co)

DANE: Carrera 59 No.28-70 Interior I - CAN. Conmutador (571) 5978300 - Fax (571) 5978399  
Bogotá D.C., Colombia - Sur América contacto@dane.gov.co





**ANEXO 3. Movimiento de Sistemas Integrados de Transporte Masivo y Metro, según áreas metropolitanas, ciudades y nivel de servicio  
IV trimestre (2012 - 2013)<sup>P</sup>**

Áreas Metropolitanas y Ciudades	Promedio mensual de vehículos afiliados			Promedio mensual de vehículos en servicio			Total pasajeros transportados Miles		
	2012	2013 <sup>P</sup>	Variación %	2012	2013 <sup>P</sup>	Variación %	2012	2013 <sup>P</sup>	Variación %
<b>Total SITM y Metro</b>	<b>4.884</b>	<b>8.039</b>	<b>64,6</b>	<b>4.512</b>	<b>7.055</b>	<b>56,4</b>	<b>333.387</b>	<b>391.485</b>	<b>17,4</b>
<b>Área Metropolitana de Barranquilla<sup>1</sup></b>	234	287	22,8	234	160	-31,8	8.441	8.572	1,6
SITM Alimentador	82	109	33,3	82	50	-38,6	3.954	1.718	-56,5
SITM Padrón	79	87	10,1	79	57	-27,8	2.332	1.718	-26,3
SITM Troncal	73	91	24,7	73	52	-28,3	2.155	5.136	138,3
<b>Área Metropolitana de Bogotá<sup>2</sup></b>	2.309	5.172	124,0	2.119	4.688	121,2	196.270	243.338	24,0
SITM Alimentador	615	721	17,4	537	662	23,2	63.257	70.660	11,7
SITM Troncal	1.413	1.611	14,0	1.327	1.486	12,0	132.330	149.770	13,2
SITM Zonal y Complementario	282	2.840	907,1	255	2.541	896,3	682	22.908	3.257,0
<b>Área Metropolitana de Bucaramanga</b>	237	259	9,4	215	232	8,1	10.107	10.732	6,2
SITM Alimentador	106	128	21,1	96	114	19,2	2.154	2.614	21,4
SITM Padrón	102	102	0,0	94	94	0,0	3.996	4.169	4,3
SITM Troncal	29	29	0,0	25	24	-4,0	3.957	3.949	-0,2
<b>Área Metropolitana de Cali<sup>3</sup></b>	879	930	5,8	800	705	-12,0	37.539	39.304	4,7
SITM Alimentador	163	175	7,1	147	132	-10,2	3.951	6.930	75,4
SITM Padrón	518	523	1,0	474	407	-14,1	13.069	4.907	-62,5
SITM Troncal	197	199	0,8	179	154	-14,0	20.519	22.561	9,9
SITM Otro		33			11			4.907	
<b>Área Metropolitana de Pereira</b>	147	147	0,0	137	125	-8,8	8.175	7.885	-3,5
SITM Alimentador	94	94	0,0	91	91	0,0	3.373	3.341	-0,9
SITM Troncal	53	53	0,0	46	34	-26,1	4.802	4.544	-5,4
<b>Área Metropolitana de Medellín<sup>3</sup></b>	1.078	1.243	15,3	1.006	1.145	13,9	72.854	81.653	12,1
Metro	165	165	0,0	135	135	0,0	43.202	47.016	8,8
SITM	913	1.078	18,1	871	1.010	16,0	29.653	34.637	16,8

FUENTE: DANE

<sup>1</sup> Se agrega el total de pasajeros debido a que se puede subestimar su número al desagregarlo en los demás buses

<sup>2</sup> Incluye pasajeros transportados en buses alimentadores para Transmilenio en Bogotá

<sup>3</sup> Corresponde a los pasajeros movilizados en alimentador, padrón, troncal y complementarios naranja

<sup>P</sup> Cifras preliminares

Fecha publicación: 13 de marzo de 2013

Nota: La diferencia en la suma de las variables, obedece al sistema de aproximación en el nivel de dígitos trabajados

[www.dane.gov.co](http://www.dane.gov.co)



**ANEXO 4. Movimiento de cable, según áreas metropolitanas y ciudades  
IV trimestre (2012 - 2013)<sup>P</sup>**

Áreas Metropolitanas y Ciudades	Promedio mensual de vehículos afiliados			Promedio mensual de vehículos en servicio			Total pasajeros transportados Miles		
	2012	2013 <sup>P</sup>	Variación %	2012	2013 <sup>P</sup>	Variación %	2012	2013 <sup>P</sup>	Variación %
<b>Total Cable</b>	<b>311</b>	<b>311</b>	<b>0,0</b>	<b>259</b>	<b>258</b>	<b>-0,5</b>	<b>3.229</b>	<b>3.523</b>	<b>9,1</b>
<b>Área Metropolitana de Manizales</b>	42	42	0,0	31	31	0,0	402	405	0,8
Cable	42	42	0,0	31	31	0,0	402	405	0,8
<b>Área Metropolitana de Medellín</b>	269	269	0,0	228	227	-0,6	2.827	3.118	10,3
Cable	269	269	0,0	228	227	-0,6	2.827	3.118	10,3

FUENTE: DANE

<sup>P</sup> Cifras preliminares

Fecha publicación: 13 de marzo de 2013

Nota: La diferencia en la suma de las variables, obedece al sistema de aproximación en el nivel de dígitos trabajados

[www.dane.gov.co](http://www.dane.gov.co)