



## ENCUESTA DE TRANSPORTE URBANO DE PASAJEROS – ETUP I Trimestre de 2008



Código N° 0801-1  
Detección de Requisitos; Diseño, producción, análisis y difusión de las siguientes investigaciones estadísticas periódicas: Encuesta Continua de Hogares; Índice de Precios al Consumidor; Muestra Mensual Manufacturera; Comercio Exterior; Índice de Costos de Construcción de Vivienda; Índice de Costos de Construcción Pesada; Censo de Edificaciones; Muestra Mensual de Comercio al por Menor; Encuesta Anual de Servicios; Encuesta Anual Manufacturera; Encuesta Anual de Comercio; Diario del Censo General; Encuesta Nacional Agropecuaria – Muestra de Areas; Nomenclatura y Clasificación; Cuentas Nacionales; Estadísticas Licencias de Construcción; Índice de Costos de la Educación Superior Privada; Encuesta de Microestablecimientos de Comercio, Servicios e Industrias; Estadísticas Vitales; Proyecciones de Población y Estudios Demográficos e Informe de Consulta Económica Regional; Índice precios de edificaciones nuevas; Índice de precios de vivienda nueva; cartera hipotecaria de vivienda; Índice de satisfacción perfil; Encuesta de desempeño institucional; Encuesta de sacrificio de ganado; Encuesta de arve y Cuentas Regionales; Servicio de Asesoría en Planificación Estadística.



### Contenido

#### Resumen

1. Análisis general primer trimestre
2. Transporte tradicional
  - 2.1 Resultados generales
  - 2.2 Buses
  - 2.3 Busetas
  - 2.4 Microbuses – colectivos
  - 2.5 Movimiento por áreas metropolitanas y ciudades
3. Sistemas integrados de transporte masivo
  - 3.1 Transmilenio (Bogotá)
  - 3.2 Megabús (Pereira)
4. Metro de Medellín
5. Indicador de productividad

#### Anexos

Ficha metodológica

### RESUMEN

- El parque automotor utilizado para el transporte urbano de pasajeros disminuyó 2,10% en el primer trimestre de 2008 respecto al mismo período de 2007.
- El porcentaje del parque automotor que efectivamente prestó el servicio entre enero y marzo de 2008 fue 84,71%.
- En el período de análisis el número de pasajeros transportados se incrementó en 2,26%.
- Transmilenio movilizó el 22,77% de los pasajeros del área metropolitana de Bogotá, es decir, 95.1 millones.
- En el Metro de Medellín se transportaron 35.3 millones de pasajeros, equivalentes al 24,91% del total del área metropolitana.
- En el área metropolitana de Pereira el servicio de Megabús transportó 4.6 millones de pasajeros en el periodo de análisis, equivalentes al 22,50% del total de la ciudad.

**Director Departamento**  
Dr. Héctor Maldonado Gómez

**Subdirector**  
Dr. Pedro José Fernández Ayala

**Director de Metodología y  
Producción Estadística**  
Dr. Eduardo Efraín Freire Delgado

## 1. ANÁLISIS GENERAL PRIMER TRIMESTRE

Durante el primer trimestre de 2008, el parque automotor de transporte urbano de pasajeros en las 8 áreas metropolitanas y 15 ciudades principales del país, disminuyó 2,10% con relación al mismo período de 2007, en tanto que el número de pasajeros reportado por las empresas transportadoras aumentó en 2,26% (cuadro 1).

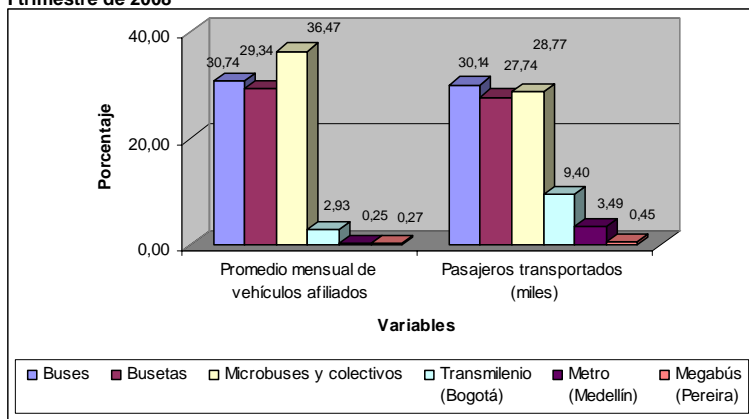
De un promedio de 50 246 vehículos afiliados a las empresas de transporte urbano en las 8 áreas metropolitanas y 15 ciudades principales estudiadas, 42 561 prestaron realmente el servicio, lo que equivale a una utilización del 84,71% del parque automotor. Con respecto al año anterior, el promedio de vehículos en servicio disminuyó 1,95%.

**Cuadro 1**  
Comportamiento por modos de transporte, en 8 áreas metropolitanas y 15 ciudades  
I trimestre (2007 - 2008)

Tipo de vehículo	Variables	I Trim - 2007	I Trim - 2008	Variación % Anual
Total	Promedio mensual de vehículos afiliados	51 325	50 246	-2,10
	Promedio mensual de vehículos en servicio	43 408	42 561	-1,95
	Pasajeros transportados (miles)	988 655	1010 958	2,26
Buses	Promedio mensual de vehículos afiliados	16 339	15 445	-5,47
	Promedio mensual de vehículos en servicio	13 634	12 764	-6,38
	Pasajeros transportados (miles)	317 360	304 682	-3,99
Busetas	Promedio mensual de vehículos afiliados	14 654	14 741	0,59
	Promedio mensual de vehículos en servicio	12 720	12 798	0,61
	Pasajeros transportados (miles)	263 006	280 452	6,63
Microbuses y colectivos	Promedio mensual de vehículos afiliados	18 652	18 327	-1,75
	Promedio mensual de vehículos en servicio	15 602	15 365	-1,52
	Pasajeros transportados (miles)	286 720	290 870	1,45
Transmilenio (Bogotá)	Promedio mensual de vehículos afiliados*	1 420	1 473	3,73
	Promedio mensual de vehículos en servicio*	1 265	1 400	10,67
	Pasajeros transportados (miles)	85 985	95 050	10,54
Megabús (Pereira)	Promedio mensual de vehículos afiliados*	134	134	0,25
	Promedio mensual de vehículos en servicio*	115	115	0,29
	Pasajeros transportados (miles)	4 099	4 597	12,13
Metro (Medellín)	Promedio mensual de vehículos afiliados	126	126	-
	Promedio mensual de vehículos en servicio	72	120	66,67
	Pasajeros transportados (miles)	31 485	35 308	12,14

Fuente: DANE  
-: No hubo variación debido a que el parque automotor se mantiene igual. Megabús inicio operaciones en agosto del 2007.  
\* Incluye buses troncales y alimentadores.

**Gráfico 1**  
Distribución porcentual del parque automotor y pasajeros transportados por tipo de vehículo, en 8 áreas metropolitanas y 15 ciudades  
I trimestre de 2008



Fuente: DANE

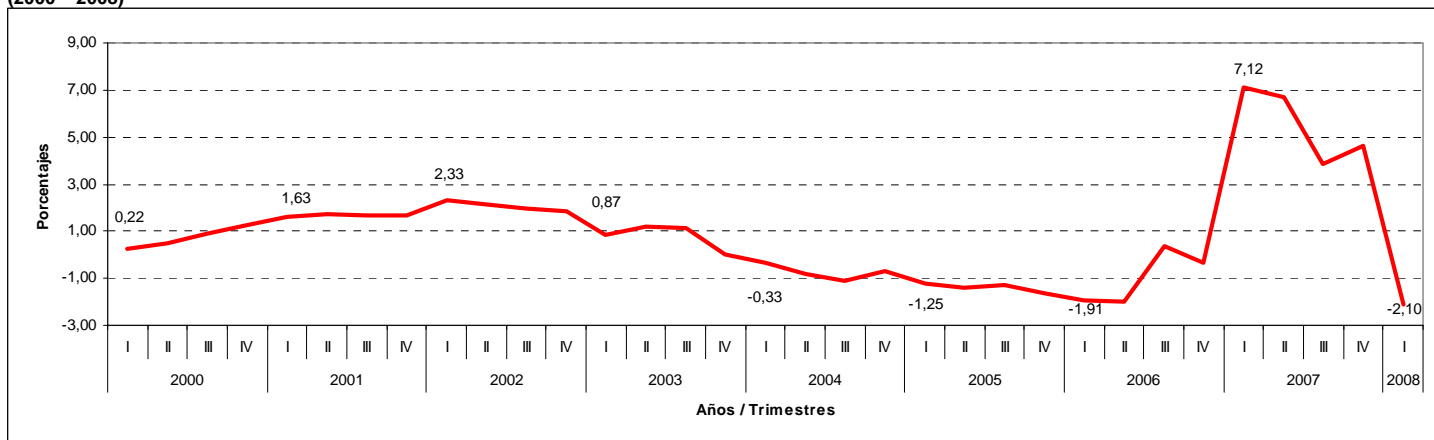
En el primer trimestre de 2008, el parque automotor (50 246 vehículos) estuvo distribuido así: el 30,74% buses; 29,34% busetas, el 36,47% microbuses – colectivos, 2,93% Transmilenio en Bogotá, el 0,25% el Metro de Medellín y el 0,27% Megabús de Pereira. El 30,14% de los pasajeros fueron movilizados en bus; 27,74% en busetas y 28,77% en microbuses. Estas tres modalidades transportaron el 86,65% de los pasajeros en el período analizado. El 9,40% estuvo a cargo del Sistema Integrado de Transporte Masivo



(Transmilenio) de la ciudad de Bogotá, el 3,49% correspondió al Metro de Medellín y el 0,45% lo realizó Megabús de la ciudad de Pereira (Gráfico 1).

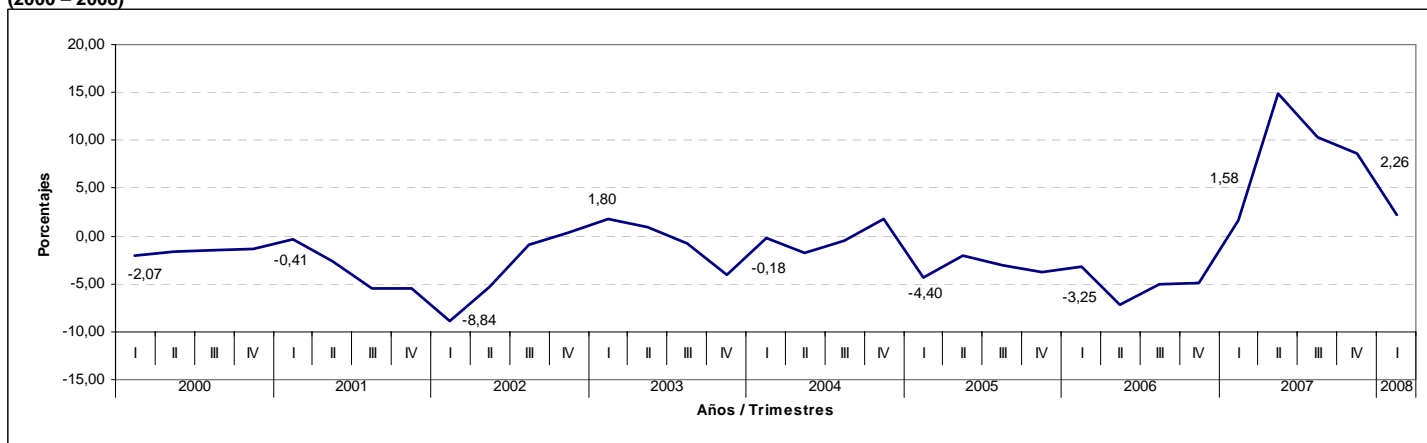
Los pasajeros transportados en busetas, microbuses – colectivos, el servicio de Transmilenio en Bogotá, Megabús en Pereira y el Metro de Medellín, presentaron un aumento del 6,63%, 1,45%, 10,54%, 12,13% y 12,14% respectivamente con relación al mismo período del 2007. Por el contrario, los pasajeros transportados en buses presentaron una caída de 3,99%.

**Gráfico 2**  
**Variación anual del parque automotor**  
**Total nacional**  
**(2000 – 2008)**



Fuente: DANE

**Gráfico 3**  
**Variación anual de los pasajeros transportados**  
**Total nacional**  
**(2000 – 2008)**



Fuente: DANE



## 2. TRANSPORTE TRADICIONAL

### 2.1 Resultados generales

En el primer trimestre de 2008, el parque automotor del transporte tradicional (buses, busetas y microbuses – colectivos) urbano de pasajeros en las 8 áreas metropolitanas y 15 ciudades principales del país, registró una disminución de 2,28%, con relación al mismo período de 2007; por el contrario el número de pasajeros transportados se incrementó en 1,03% (cuadro 2).

Los vehículos en servicio disminuyeron en 2,45% con relación al primer trimestre de 2007, al pasar de 41 956 a 40 926 automotores. La utilización del parque automotor del transporte tradicional fue de 84,36%.

**Cuadro 2**  
Comportamiento del transporte tradicional en 8 áreas metropolitanas y 15 ciudades  
I trimestre (2007 - 2008)

Variables	I trimestre 2007	I trimestre 2008	Variación % Anual
Promedio mensual de vehículos afiliados	49 645	48 513	-2,28
Promedio mensual de vehículos en servicio	41 956	40 926	-2,45
Pasajeros transportados (miles)	867 086	876 004	1,03

Fuente: DANE

### 2.2 Buses

El número de buses afiliados para el primer trimestre de 2008 (15 445 vehículos en promedio) representó el 31,84% del total de vehículos que conforman el parque automotor del transporte tradicional; en ellos se transportó el 34,78% de los pasajeros (304.7 millones). El número de buses en servicio fueron de 12 764 para el período analizado, lo cual representa el 82,64% de utilización del parque automotor. Con respecto al primer trimestre de 2007, el parque automotor de buses presentó una caída de 5,47%; los vehículos en servicio disminuyeron en un 6,38% y los pasajeros transportados por esta modalidad cayeron en 3,99% (cuadro 3).

**Cuadro 3**  
Comportamiento de buses en 8 áreas metropolitanas y 15 ciudades  
I trimestre (2007 - 2008)

Variables	I trimestre 2007	I trimestre 2008	Variación % Anual
Promedio mensual de vehículos afiliados	16 339	15 445	-5,47
Promedio mensual de vehículos en servicio	13 634	12 764	-6,38
Pasajeros transportados (miles)	317 360	304 682	-3,99

Fuente: DANE

### 2.3 Busetas

En el período comprendido entre enero – marzo de 2008, el número de busetas afiliadas fue de 14 741 en promedio, por lo cual representó el 30,39% del total del parque automotor de transporte tradicional, las cuales transportaron el 32,01% de los pasajeros (280.5 millones). El número de busetas en servicio fue de 12 798 lo que equivale a un 86,82% de utilización del parque automotor.

Comparando estas cifras con las del mismo período del año anterior, aumentaron: parque automotor (0,59%), vehículos en servicio (0,61%), y los pasajeros transportados (6,63%) (cuadro 4).

**Cuadro 4**  
Comportamiento de busetas en 8 áreas metropolitanas y 15 ciudades  
I trimestre (2007 - 2008)

Variables	I trimestre 2007	I trimestre 2008	Variación % Anual
Promedio mensual de vehículos afiliados	14 654	14 741	0,59
Promedio mensual de vehículos en servicio	12 720	12 798	0,61
Pasajeros transportados (miles)	263 006	280 452	6,63

Fuente: DANE



## 2.4 Microbuses – colectivos

Esta modalidad de transporte tuvo durante el primer trimestre de 2008, un promedio de 18 327 vehículos afiliados, los cuales representaron el 37,78% del total del parque automotor. En esta modalidad se transportaron el 33,20% de los usuarios (290.9 millones). El número de microbuses – colectivos en servicio fue de 15 365 lo que equivale a un 83,84% de utilización del parque automotor.

Teniendo en cuenta los resultados del primer trimestre del año anterior, el promedio mensual de vehículos afiliados bajó en un 1,75%; el promedio mensual de vehículos en servicio también bajó en 1,52%. Por el contrario, los pasajeros transportados tuvieron un aumento en 1,45% (cuadro 5).

**Cuadro 5**  
Comportamiento de microbuses - colectivos en 8 áreas metropolitanas y 15 ciudades  
I trimestre (2007 - 2008)

Variables	I trimestre 2007	I trimestre 2008	Variación % Anual
Promedio mensual de vehículos afiliados	18 652	18 327	-1,75
Promedio mensual de vehículos en servicio	15 602	15 365	-1,52
Pasajeros transportados (miles)	286 720	290 870	1,45

Fuente: DANE

## 2.5 Movimiento por áreas metropolitanas y ciudades principales

Durante el primer trimestre de 2008 el área metropolitana que concentró la mayor parte del parque automotor de transporte tradicional urbano de pasajeros, y en donde se movilizó el mayor número de usuarios fue la correspondiente a Bogotá, con el 39,90% de los vehículos y el 36,81% de los pasajeros, reuniendo un parque automotor de 19 356 unidades y un promedio diario de 3.7 millones de pasajeros (cuadro 6).

Las áreas metropolitanas de Medellín, Barranquilla, Cali, Bucaramanga, Cúcuta y Manizales, incluyendo las ciudades de Cartagena, Santa Marta e Ibagué, concentraron en conjunto el 48,75% de los vehículos y transportaron el 53,62% de los usuarios del servicio de transporte tradicional (cuadro 6).

El resto de las ciudades analizadas (Villavicencio, Neiva, Pasto, Popayán, Tunja, Armenia, Valledupar, Montería, Sincelejo, Quibdó, Florencia y Rihacha), junto con el área metropolitana de Pereira participaron con el 11,35% del parque automotor y con el 9,57% de pasajeros transportados en el período, con un promedio diario de 942 miles de usuarios (cuadro 6).

**Cuadro 6**  
Distribución del parque automotor y de los pasajeros, en 8 áreas metropolitanas y 15 ciudades  
I trimestre 2008

Áreas metropolitanas y ciudades	Promedio mensual de vehículos afiliados	% Vehículos	Pasajeros transportados (miles)	% Pasajeros	Promedio diario pasajeros (miles)
Total general	48 513	100,00	876 004	100,00	9 846
Área Metropolitana de Bogotá	19 356	39,90	322 463	36,81	3 624
Área Metropolitana de Medellín	5 491	11,32	106 415	12,15	1 197
Área Metropolitana de Barranquilla	4 104	8,46	91 992	10,50	1 034
Área Metropolitana de Cali	4 895	10,09	90 507	10,33	1 017
Área Metropolitana de Bucaramanga	2 029	4,18	40 689	4,64	457
Cartagena	1 886	3,89	39 620	4,52	445
Santa Marta	957	1,97	31 668	3,62	356
Área Metropolitana de Cúcuta	2 157	4,45	30 942	3,53	348
Ibagué	1 211	2,50	19 031	2,17	214
Área Metropolitana de Manizales	922	1,90	18 853	2,15	212
Resto	5 505	11,35	83 825	9,57	942

Fuente: DANE

### 3. SISTEMAS INTEGRADOS DE TRANSPORTE MASIVO

#### 3.1 Transmilenio (Bogotá)

En el trimestre enero – marzo de 2008, el servicio de transporte Transmilenio registró los siguientes resultados:

Un parque automotor de 1 061 buses troncales (en promedio para el trimestre), con 1 018 buses en servicio, en los cuales se transportaron 95.1 millones de pasajeros, cifra equivalente al 22,77% del total de personas movilizadas en el área metropolitana de Bogotá (417,6 millones de pasajeros). De 412 buses alimentadores, se utilizaron en promedio 382, los cuales transportaron 49.7 millones de pasajeros. Con respecto al primer trimestre del año anterior, se transportaron más personas en Transmilenio (de 86.0 a 95.1 millones de pasajeros), lo que equivale a un aumento de 10,54% (cuadros 1 y 7).

**Cuadro 7**  
Distribución del parque automotor y de pasajeros en el área metropolitana de Bogotá  
I trimestre 2008

Tipo de vehículo	Promedio mensual de vehículos afiliados	% Vehículos	Total pasajeros transportados (miles)*	% Pasajeros
Área Metropolitana de Bogotá	20 829	100,00	417 513	100,00
Alimentadores	412	1,98	49 657	
Troncal	1 061	5,10	95 050	22,77
Bus Corriente	4 587	22,02	86 013	20,60
Bus Ejecutivo	838	4,02	16 409	3,93
Bus Intermedio	1 305	6,26	25 867	6,20
Bus Superejecutivo	209	1,00	4 788	1,15
Buseta Corriente	3 733	17,92	69 832	16,73
Buseta Ejecutiva	1 435	6,89	23 232	5,56
Buseta Superejecutiva	463	2,22	6 350	1,52
Microbús-Colectivo	6 785	32,58	89 973	21,55

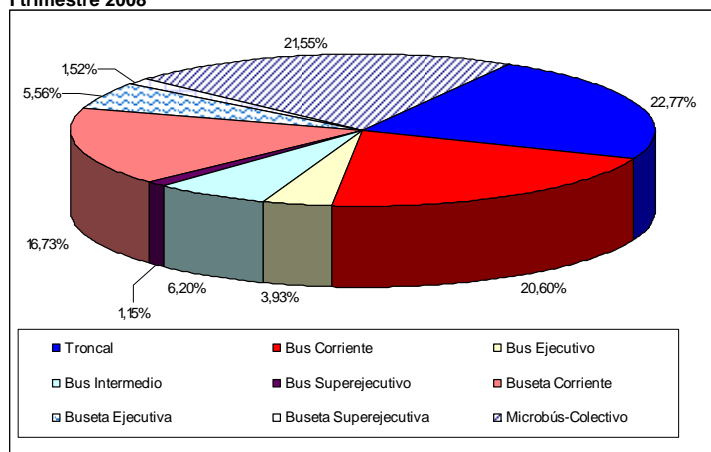
Fuente: DANE

\* Se incluyen pasajeros transportados en buses alimentadores pero no se suman en el total, porque son registrados globalmente por Transmilenio.

Los buses troncales representaron el 5,10% del parque automotor de la ciudad. Teniendo en cuenta todo el Sistema Transmilenio, con alimentadores incluidos, asciende a 7,08% de los automotores de transporte urbano de pasajeros de Bogotá.

El sistema contó con 114 estaciones para los buses troncales, en 84 kilómetros de vías en operación y los buses alimentadores trabajaron en 74 rutas las cuales tuvieron una cobertura de 302 barrios aproximadamente recorriendo 515 kilómetros de vías.

**Gráfico 4**  
Distribución porcentual de los pasajeros transportados en el área metropolitana de Bogotá  
I trimestre 2008



Fuente: DANE

En este mismo período, la modalidad de buses, con un parque automotor en servicio de 5 610 vehículos en servicio, transportó 133.1 millones de usuarios en Bogotá D.C.; la modalidad de busetas, con un parque automotor en servicio de 4 487 unidades, transportó 99.4 millones de pasajeros; y por último la modalidad de microbuses – colectivos, con un parque automotor en servicio de 5 426 automotores, transportó 90.0 millones de pasajeros.



## 3.2 Megabús (Pereira)

El Sistema Integrado de Transporte Masivo de la ciudad de Pereira, denominado Megabús, cuenta con tres rutas troncales. Adicionalmente, tiene tres rutas alimentadoras: Dosquebradas (con 9 rutas), Pereira (con 15 rutas) y La Virginia (con 1 ruta).

El sistema cuenta con 51 buses articulados en promedio para el primer trimestre de 2008, que corresponden al 6,44% del total del parque automotor de la ciudad, los cuales transportaron 4.6 millones de pasajeros. También cuenta con 83 buses alimentadores en promedio para el periodo analizado, que corresponden al 10,48% del total de vehículos afiliados en la ciudad, que transportaron 3.5 millones de pasajeros (Cuadro 8).

**Cuadro 8**  
Distribución del parque automotor y de pasajeros en el área metropolitana de Pereira  
I trimestre 2008

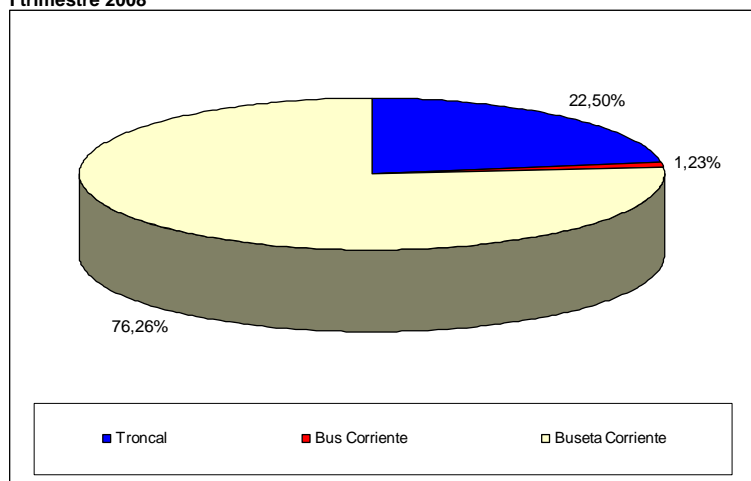
Tipo de vehículo	Promedio mensual de vehículos afiliados	% Vehículos	Total pasajeros transportados*	% Pasajeros
Área metropolitana de Pereira	792	100,00	20 427	100,00
Alimentadores	83	10,48	3 421	
Troncal	51	6,44	4 597	22,50
Bus Corriente	13	1,64	252	1,23
Buseta Corriente	645	81,45	15 578	76,26

Fuente: DANE

\* Se incluyen pasajeros transportados en buses alimentadores pero no se suman en el total, porque son registrados globalmente por Megabús.

En la ciudad de Pereira, los modos de transporte urbano tradicional de pasajeros (buses y busetas) transportaron un total de 15.9 millones de personas equivalentes al 77,50% del total de usuarios de la ciudad. Megabús transporta al 22,50% restante de pasajeros.

**Gráfico 5**  
Distribución porcentual de los pasajeros transportados en el área metropolitana de Pereira  
I trimestre 2008



Fuente: DANE

## 4. METRO DE MEDELLÍN

Durante el primer trimestre de 2008 el total de vagones reportados por el Metro de Medellín fue de 126, de los cuales hubo un promedio diario en servicio de 120, equivalente a un 95,24% de utilización del parque automotor.

En este período, se transportaron 35.3 millones de pasajeros, contra 31.5 millones de pasajeros transportados en el mismo período de 2007, lo que equivale a un aumento de 12,14% (cuadros 1 y 9).

**Cuadro 9**  
Distribución del parque automotor y de pasajeros en el área metropolitana de Medellín  
I trimestre 2008

Tipo de vehículo	Promedio mensual de vehículos afiliados	% Vehículos	Total pasajeros transportados*	% Pasajeros
Área metropolitana de Medellín	5 617	100,00	141 723	100,00
Bus Corriente	2 769	49,30	54 489	38,45
Buseta Corriente	1 127	20,06	22 828	16,11
Buseta Ejecutiva	111	1,97	4 323	3,05
Microbús-Colectivo	1 484	26,42	24 775	17,48
Metro	126	2,24	35 308	24,91

Fuente: DANE  
\* Cifra en miles de pasajeros

El metro de Medellín consta de 4 líneas: Línea A con 19 estaciones, Línea B con 7, Línea K con 3 (metroable) y la Línea J con 4 (metroable Nuevo Occidente). En el primer trimestre del 2008, en la Línea A se transportaron 28.7 millones de pasajeros en 18 211 viajes, lo que equivale a 1 574 pasajeros por viaje en promedio, correspondiente al 81,15% del total de pasajeros.

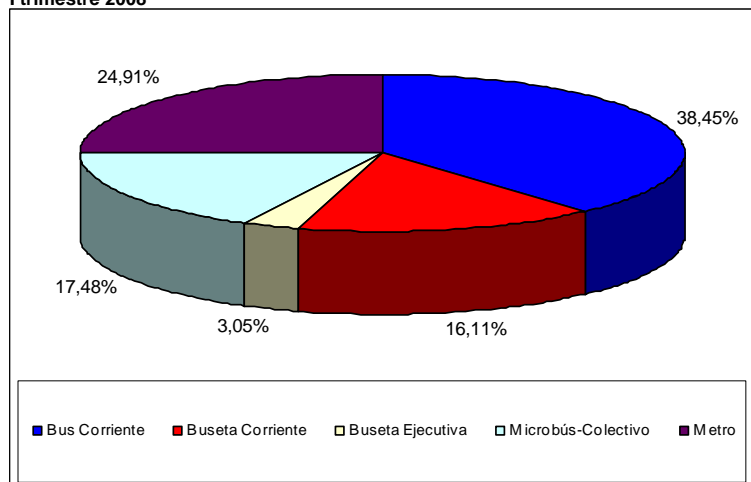
En la Línea B se transportaron 5.1 millones de pasajeros en 16 128 viajes, lo que equivale a un promedio de 317 pasajeros por viaje. Estos últimos equivalen al 14,48% del total.

En la línea K se transportaron 1.4 millones de pasajeros en 312 166 viajes, lo que equivale a un promedio de 5 pasajeros por viaje, que corresponde al 3,93% del total de pasajeros.

Por último, en la línea J se transportaron 155 miles de pasajeros en 99 343 viajes, lo que equivale a un promedio de 2 pasajeros por viaje, que corresponde al 0,44% del total de pasajeros.

En el área metropolitana de Medellín, los modos de transporte urbano tradicional de pasajeros (buses, busetas y microbuses) transportaron un total de 106.5 millones de personas equivalentes al 75,09% del total de usuarios de la ciudad. El Metro transporta al 24,91% restante de pasajeros.

**Gráfico 6**  
Distribución porcentual de los pasajeros transportados en el área metropolitana de Medellín  
I trimestre 2008



Fuente: DANE





## 5. INDICADOR DE PRODUCTIVIDAD

El indicador de productividad refleja la cantidad de pasajeros movilizados por vehículo y puede calcularse para cada una de las ciudades, tipos de vehículo y modalidades de servicio.

$$\text{Productividad} = \frac{\text{Promedio pasajeros transportados en el período}}{\text{Promedio diario de vehículos en servicio en el período}}$$

En los anexos 2 a 4 se encuentran los resultados sobre movimiento de buses, busetas, microbuses y buses troncales y alimentadores de Transmilenio, respectivamente, con los cuales se generan los indicadores. Para el caso del área metropolitana de Bogotá, se tiene:

### *Productividad buses*

$$= \frac{44\,358\,853}{5\,610} = 7\,907$$

En promedio, un bus transportó 7 907 pasajeros por mes durante el primer trimestre de 2008 en el área metropolitana de Bogotá, cifra equivalente a 264 pasajeros diarios aproximadamente.

### *Productividad busetas*

$$= \frac{33\,138\,024}{4\,487} = 7\,385$$

Durante el primer trimestre de 2008, en promedio, una buseta transportó mensualmente 7 385 pasajeros en el área metropolitana de Bogotá, con un promedio diario de 247 pasajeros.

### *Productividad microbuses*

$$= \frac{29\,990\,882}{5\,426} = 5\,527$$

En promedio, un microbús transportó mensualmente, durante el primer trimestre de 2008, 5 527 pasajeros en el área metropolitana de Bogotá, con un promedio diario de 185 personas.

### *Productividad buses troncales Transmilenio*

$$= \frac{31\,683\,321}{1\,018} = 31\,123$$

En promedio, un bus troncal transportó mensualmente, durante el primer trimestre de 2008, 31 123 pasajeros en Bogotá, D.C., con un promedio diario de 1 038 personas.

### *Productividad buses alimentadores Transmilenio*

$$= \frac{16\,552\,465}{382} = 43\,331$$

Durante el primer trimestre de 2008, en promedio, un alimentador transportó mensualmente 43 331 pasajeros en Bogotá, D.C., con un promedio diario de 1 445 pasajeros.



## ANEXOS

**ANEXO 1. Movimiento del parque urbano automotor de pasajeros, según áreas metropolitanas y ciudades\*  
I trimestre (2007 - 2008)**

Áreas Metropolitanas y Ciudades	Promedio mensual de vehículos afiliados			Promedio diario de vehículos en servicio			Total pasajeros transportados <sup>1</sup> Miles		
	2007	2008	Variación %	2007	2008	Variación %	2007	2008	Variación %
<b>Total general</b>	51 325	50 246	-2,10	43 408	42 561	-1,95	988 655	1 010 958	2,26
Armenia	360	360	-	335	331	-1,10	5 555	4 915	-11,53
Cartagena	1 977	1 886	-4,60	1 761	1 598	-9,24	44 679	39 620	-11,32
Florencia	155	158	1,50	117	118	0,85	2 065	1 984	-3,93
Ibagué	1 211	1 211	-	1 127	1 152	2,22	18 082	19 031	5,25
Montería	189	192	1,76	170	165	-3,33	4 525	4 585	1,32
Neiva	672	686	2,03	601	582	-3,16	10 833	9 025	-16,69
Pasto	501	502	0,27	465	479	3,01	9 774	9 105	-6,85
Popayán	703	660	-6,07	574	608	5,87	9 415	9 118	-3,16
Quibdó	175	176	0,57	123	133	8,42	2 444	2 021	-17,28
Riohacha	66	67	1,52	24	16	-30,99	374	347	-7,06
Santa Marta	924	957	3,61	754	783	3,85	30 023	31 668	5,48
Sincelejo	215	185	-13,95	174	135	-22,41	3 256	2 496	-23,32
Tunja	510	510	-	452	466	3,10	5 668	5 646	-0,38
Valledupar	331	329	-0,70	245	168	-31,34	4 581	2 628	-42,63
Villavicencio	1 023	1 022	-0,13	979	976	-0,31	16 336	16 124	-1,30
Área Metropolitana de Bogotá	21 346	20 829	-2,42	17 171	16 923	-1,44	379 891	417 513	9,90
Área Metropolitana de Pereira	844	792	-6,12	784	734	-6,38	22 249	20 427	-8,19
Área Metropolitana de Barranquilla	4 131	4 104	-0,65	3 711	3 718	0,20	91 632	91 992	0,39
Área Metropolitana de Bucaramanga	2 041	2 029	-0,59	1 960	1 951	-0,49	39 473	40 689	3,08
Área Metropolitana de Cali	5 327	4 895	-8,12	4 236	3 848	-9,16	86 291	90 507	4,89
Área Metropolitana de Cúcuta	2 104	2 157	2,52	1 784	1 827	2,41	33 197	30 942	-6,79
Área Metropolitana de Medellín	5 600	5 617	0,30	5 071	5 074	0,05	148 891	152 671	2,54
Área Metropolitana de Manizales	919	922	0,29	791	777	-1,85	19 423	18 853	-2,93

Fuente: DANE

<sup>1</sup> No incluye pasajeros transportados en buses alimentadores, porque son registrados globalmente por Transmilenio.

\* Incluye Transmilenio, Megabús y Metro.

**Anexo 2. Movimiento de buses, según áreas metropolitanas y ciudades y nivel de servicio  
I trimestre (2007 - 2008)**

Áreas Metropolitanas y Ciudades	Promedio mensual de vehículos afiliados			Promedio diario de vehículos en servicio			Total pasajeros transportados Miles		
	2007	2008	Variación %	2007	2008	Variación %	2007	2008	Variación %
<b>Total buses</b>	16 339	15 445	-5,47	13 634	12 764	-6,38	317 360	304 682	-3,99
<b>Armenia</b>	82	68	-16,67	77	62	-19,48	1 550	863	-44,32
Corriente	82	68	-16,67	77	62	-19,48	1 550	863	-44,32
<b>Cartagena</b>	1 088	976	-10,32	950	805	-15,26	24 635	20 358	-17,36
Corriente	640	598	-6,51	562	482	-14,34	14 935	12 812	-14,21
Ejecutivo	147	105	-28,73	133	91	-31,33	3 243	2 322	-28,39
Intermedio	262	247	-5,73	229	207	-9,75	5 938	4 779	-19,51
Superejecutivo	39	26	-34,19	26	26	-1,28	519	444	-14,54
<b>Florencia</b>	4	4	-	0	0	-	0	0	-
Corriente	4	4	-	0	0	-	0	0	-
<b>Ibagué</b>	66	29	-55,78	56	26	-53,25	1 330	348	-73,80
Corriente	48	22	-53,47	38	19	-49,12	1 031	253	-75,45
Ejecutivo	18	7	-61,82	18	7	-61,82	298	95	-68,08


**Anexo 2. Movimiento de buses, según áreas metropolitanas y ciudades y nivel de servicio I trimestre (2007 - 2008)**

(Continuación)

Áreas Metropolitanas y Ciudades	Promedio mensual de vehículos afiliados			Promedio diario de vehículos en servicio			Total pasajeros transportados Miles		
	2007	2008	Variación %	2007	2008	Variación %	2007	2008	Variación %
<b>Montería</b>	92	92	-	78	70	-10,64	2 702	2 130	-21,17
Corriente	92	92	-	78	70	-10,64	2 702	2 130	-21,17
<b>Neiva</b>	0	0	-	0	0	-	0	0	-
Corriente	0	0	-	0	0	-	0	0	-
<b>Pasto</b>	182	171	-5,86	159	159	0,21	3 406	3 107	-8,77
Corriente	182	171	-5,86	159	159	0,21	3 406	3 107	-8,77
<b>Popayán</b>	92	35	-61,96	32	30	-5,21	478	450	-5,78
Corriente	92	35	-61,96	32	30	-5,21	478	450	-5,78
<b>Tunja</b>	2	2	-	0	0	-	0	0	-
Corriente	2	2	-	0	0	-	0	0	-
<b>Valledupar</b>	9	6	-35,71	7	4	-42,86	112	62	-45,04
Corriente	9	6	-35,71	7	4	-42,86	112	62	-45,04
<b>Villavicencio</b>	15	15	-	2	2	-	32	32	-
Corriente	15	15	-	2	2	-	32	32	-
<b>Área Metropolitana de Barranquilla</b>	2 398	2 329	-2,88	2 124	2 062	-2,92	56 117	57 699	2,82
Corriente	2 394	2 300	-3,94	2 120	2 033	-4,12	56 012	57 141	2,02
Ejecutivo	4	29	633,33	4	29	633,33	105	558	430,05
<b>Área Metropolitana de Bogotá</b>	7 074	6 939	-1,91	5 748	5 610	-2,40	124 727	133 077	6,69
Corriente	3 424	4 587	33,95	2 702	3 642	34,77	58 028	86 013	48,23
Ejecutivo	836	838	0,32	677	678	0,20	13 011	16 409	26,12
Intermedio	2 807	1 305	-53,52	2 363	1 092	-53,81	53 534	25 867	-51,68
Superejecutivo	7	209	2880,95	6	199	3211,11	155	4 788	2997,64
<b>Área Metropolitana de Bucaramanga</b>	591	547	-7,50	556	513	-7,62	9 619	9 852	2,42
Corriente	591	547	-7,50	556	513	-7,62	9 619	9 852	2,42
<b>Área Metropolitana de Cali</b>	1 549	1 150	-25,77	1 085	749	-30,97	21 320	15 237	-28,53
Corriente	726	514	-29,16	458	266	-41,88	8 164	5 255	-35,64
Ejecutivo	823	636	-22,79	627	483	-23,01	13 155	9 982	-24,12
<b>Área Metropolitana de Cúcuta</b>	165	167	1,21	114	116	1,75	2 618	2 505	-4,33
Corriente	165	167	1,21	114	116	1,75	2 618	2 505	-4,33
<b>Área Metropolitana de Medellín</b>	2 784	2 769	-0,54	2 517	2 433	-3,31	63 798	54 489	-14,59
Corriente	2 784	2 769	-0,54	2 517	2 433	-3,31	63 798	54 489	-14,59
<b>Área Metropolitana de Pereira</b>	14	13	-7,14	12	10	-18,92	714	252	-64,71
Corriente	14	13	-7,14	12	10	-18,92	714	252	-64,71
<b>Área Metropolitana de Manizales</b>	129	132	1,80	116	110	-4,90	4 202	4 221	0,47
Corriente	129	132	1,80	116	110	-4,90	4 202	4 221	0,47

Fuente: DANE


**Anexo 3. Movimiento de busetas, según áreas metropolitanas y ciudades y nivel de servicio I trimestre (2007 - 2008)**

Áreas Metropolitanas y Ciudades	Promedio mensual de vehículos afiliados			Promedio diario de vehículos en servicio			Total pasajeros transportados Miles		
	2007	2008	Variación %	2007	2008	Variación %	2007	2008	Variación %
<b>Total busetas</b>	14 654	14 741	0,59	12 720	12 798	0,61	263 006	280 452	6,63
<b>Armenia</b>	278	292	4,92	258	269	4,40	4 006	4 052	1,15
Corriente	278	292	4,92	258	269	4,40	4 006	4 052	1,15
<b>Cartagena</b>	807	821	1,78	731	708	-3,19	18 494	17 526	-5,23
Corriente	743	744	0,13	671	631	-5,96	16 997	15 999	-5,87
Ejecutiva	25	21	-16,00	24	21	-11,27	634	534	-15,79
Superejecutiva	39	56	44,83	37	56	52,73	863	993	15,08
<b>Florencia</b>	99	100	0,34	80	81	0,83	1 449	1 417	-2,15
Corriente	99	100	0,34	80	81	0,83	1 449	1 417	-2,15
<b>Ibagué</b>	959	998	4,10	902	952	5,51	14 102	16 022	13,62
Corriente	1	1	-	1	1	-	42	48	13,61
Ejecutiva	958	997	4,11	901	951	5,51	14 060	15 974	13,62
<b>Neiva</b>	10	10	-	9	8	-10,71	76	50	-33,35
Corriente	10	10	-	9	8	-10,71	76	50	-33,35
<b>Pasto</b>	319	331	3,77	306	320	4,46	6 368	5 997	-5,83
Corriente	239	251	5,03	236	248	4,80	4 986	4 732	-5,10
Ejecutiva	80	80	-	70	72	3,33	1 382	1 265	-8,44
<b>Popayán</b>	153	167	9,39	149	161	8,30	2 452	2 358	-3,85
Corriente	153	167	9,39	149	161	8,30	2 452	2 358	-3,85
<b>Quibdó</b>	7	12	71,43	6	6	5,88	170	94	-44,74
Corriente	2	5	166,67	1	3	166,67	34	40	17,26
Ejecutiva	5	7	33,33	5	3	-28,57	136	54	-60,32
<b>Santa Marta</b>	92	114	23,55	85	110	29,41	1 540	2 808	82,30
Ejecutiva	92	114	23,55	85	110	29,41	1 540	2 808	82,30
<b>Sincelejo</b>	30	0	-	30	0	-	559	0	-
Corriente	30	0	-	30	0	-	559	0	-
<b>Tunja</b>	122	120	-1,64	95	101	6,32	1 467	1 629	11,08
Corriente	122	120	-1,64	95	101	6,32	1 467	1 629	11,08
<b>Valledupar</b>	12	13	8,33	12	10	-17,14	185	157	-15,30
Corriente	12	13	8,33	12	10	-17,14	185	157	-15,30
<b>Villavicencio</b>	456	441	-3,22	449	431	-3,86	9 108	8 426	-7,49
Corriente	456	441	-3,22	449	431	-3,86	9 108	8 426	-7,49
<b>Área Metropolitana de Barranquilla</b>	482	685	42,15	454	657	44,89	9 789	13 782	40,79
Corriente	389	495	27,05	363	472	30,15	8 542	10 727	25,59
Ejecutiva	92	190	105,78	91	185	103,66	1 247	3 054	144,88
<b>Área Metropolitana de Bogotá</b>	5 831	5 632	-3,42	4 628	4 487	-3,05	86 823	99 414	14,50
Corriente	409	3 733	812,80	280	2 928	947,08	5 331	69 832	1209,84
Ejecutiva	4 067	1 435	-64,72	3 248	1 212	-62,67	59 399	23 232	-60,89
Superejecutiva	1 355	463	-65,81	1 101	346	-68,54	22 092	6 350	-71,26
<b>Área Metropolitana de Bucaramanga</b>	1 022	1 054	3,13	993	1 023	3,02	21 822	22 385	2,58
Corriente	950	981	3,26	929	959	3,16	20 655	21 130	2,30
Ejecutiva	72	73	1,39	64	64	1,05	1 166	1 255	7,61
<b>Área Metropolitana de Cúcuta</b>	56	55	-1,79	37	33	-12,50	984	791	-19,60
Corriente	56	55	-1,79	37	33	-12,50	984	791	-19,60

**Anexo 3. Movimiento de busetas, según áreas metropolitanas y ciudades y nivel de servicio****I trimestre (2007 – 2008)****(Continuación)**

Áreas Metropolitanas y Ciudades	Promedio mensual de vehículos afiliados			Promedio diario de vehículos en servicio			Total pasajeros transportados Miles		
	2007	2008	Variación %	2007	2008	Variación %	2007	2008	Variación %
<b>Área Metropolitana de Medellín</b>	1 113	1 238	11,17	1 057	1 171	10,72	26 008	27 151	4,39
Corriente	1 012	1 127	11,36	960	1 065	10,94	22 094	22 828	3,32
Ejecutiva	101	111	9,21	98	106	8,53	3 914	4 323	10,46
<b>Área Metropolitana de Pereira</b>	696	645	-7,32	657	609	-7,31	17 436	15 578	-10,65
Corriente	696	645	-7,32	657	609	-7,31	17 436	15 578	-10,65
<b>Área Metropolitana de Cali</b>	1 440	1 345	-6,64	1 212	1 100	-9,22	27 040	28 195	4,27
Corriente	50	135	170,00	7	61	731,82	183	1 935	957,20
Ejecutiva	1 322	1 210	-8,47	1 146	1 039	-9,31	26 038	26 260	0,85
Superejecutiva	69	0	-	59	0	-	818	0	-
<b>Área Metropolitana de Manizales</b>	671	671	-0,05	571	562	-1,58	13 129	12 619	-3,88
Corriente	106	98	-7,86	88	78	-10,65	2 250	1 744	-22,50
Ejecutiva	565	573	1,42	483	483	0,07	10 879	10 876	-0,03

Fuente: DANE

**Anexo 4. Movimiento de microbuses - colectivos, según áreas metropolitanas y ciudades y nivel de servicio****I trimestre (2007 – 2008)**

Áreas Metropolitanas y Ciudades	Promedio mensual de vehículos afiliados			Promedio diario de vehículos en servicio			Total pasajeros transportados		
	2007	2008	Variación %	2007	2008	Variación %	2007	2008	Variación %
<b>Total microbuses - colectivos</b>	18 652	18 327	-1,75	15 602	15 365	-1,52	286 720	290 870	1,45
Cartagena	82	89	8,54	79	85	7,17	1 550	1 736	12,01
Florencia	52	54	3,85	37	37	0,90	617	567	-8,12
Ibagué	186	183	-1,26	169	174	3,16	2 650	2 660	0,39
Montería	97	100	3,44	92	95	2,90	1 823	2 454	34,66
Neiva	662	676	2,12	592	574	-3,04	10 758	8 975	-16,57
Popayán	458	458	0,00	393	416	5,85	6 485	6 310	-2,70
Quibdó	168	164	-2,38	117	127	8,55	2 273	1 927	-15,22
Riohacha	66	67	1,52	24	16	-30,99	374	347	-7,06
Santa Marta	832	844	1,40	669	673	0,60	28 483	28 860	1,33
Sincelejo	185	185	0,00	144	135	-6,25	2 697	2 496	-7,43
Tunja	386	388	0,52	357	365	2,24	4 201	4 017	-4,38
Valledupar	310	310	0,00	226	154	-31,71	4 283	2 409	-43,75
Villavicencio	553	566	2,41	528	543	2,71	7 195	7 666	6,54
Área Metropolitana de Barranquilla	1 251	1 090	-12,87	1 133	999	-11,85	25 726	20 512	-20,27
Área Metropolitana de Bogotá	7 021	6 785	-3,36	5 529	5 426	-1,86	82 356	89 973	9,25
Área Metropolitana de Bucaramanga	428	428	0,08	412	414	0,65	8 032	8 452	5,22
Área Metropolitana de Cali	2 338	2 400	2,67	1 940	1 999	3,08	37 932	47 075	24,10
Área Metropolitana de Cúcuta	1 883	1 935	2,76	1 632	1 678	2,80	29 595	27 646	-6,59
Área Metropolitana de Medellín	1 577	1 484	-5,86	1 425	1 350	-5,29	27 600	24 775	-10,23
Área Metropolitana de Manizales	119	120	0,56	105	105	0,00	2 092	2 013	-3,80

Fuente: DANE



## FICHA METODOLÓGICA

**Objetivo:** suministrar información estadística sobre el número de vehículos (parque automotor) y número de pasajeros movilizados, que facilite el análisis y la planeación del sector.

**Tipo de investigación:** censo en 8 áreas metropolitanas y 15 ciudades.

**Universo:** está compuesto por todas las empresas prestadoras del servicio de transporte urbano público de pasajeros legalmente constituidas, que operan en las 8 áreas metropolitanas y 15 ciudades principales del país.

**Fuentes:** empresas de transporte urbano de pasajeros legalmente constituidas.

**Periodicidad de recolección:** mensual.

**Periodicidad de publicación:** trimestral.

**Cobertura:** 8 áreas metropolitanas y 15 ciudades principales del país.

**Método de recolección:** por autodiligenciamiento. Cada empresa registra periódicamente la información solicitada en el cuestionario.

**Mes de referencia:** mes anterior a la fecha de recolección.

**Variables:** para cada tipo de vehículo y nivel de servicio se investiga: número de vehículos afiliados a la empresa, promedio diario de vehículos en servicio, número de viajes redondos en el mes, kilómetros recorridos en el mes, número de pasajeros transportados en el mes y tarifa (\$) diaria vigente en el mes

**Geográfico:** por áreas metropolitanas y ciudades.

**Tipo de vehículo:** buses, busetas y microbuses-colectivos y Metro.

**Modalidad de servicio:** corriente, ejecutivo, intermedio, superejecutivo, troncal y alimentador.

**Indicadores:** productividad mensual.

$$\text{Prod Mes} = \frac{\text{Promedio pasajeros transportados al mes}}{\text{Promedio diario de vehículos en servicio}}$$

Puede calcularse anual.

Impreso en la Dirección de Difusión, Mercadeo y Cultura Estadística  
Departamento Administrativo Nacional de Estadística - DANE -  
Bogotá, D.C. - Colombia – Junio de 2008