



BOLETIN DE PRENSA

□□□

Bogotá, D. C., 28 de agosto de 2009



COMERCIO DE VEHICULOS AUTOMOTORES NUEVOS II Trimestre de 2009

Segunda parte: COMERCIO DE VEHICULOS AUTOMOTORES NUEVOS

1. UNIDADES

1.1 Anual (II 2009/II 2008)

En el segundo trimestre de 2009, se vendieron 37 049 unidades de vehículos automotores. De este total, 22 830 correspondieron a automóviles particulares (61,6%), 3 700 unidades a camperos (10,0%), 4 334 unidades a camionetas (11,7%), 4 417 unidades a transporte público (11,9%), y 1 768 unidades a vehículos de carga (4,8%).

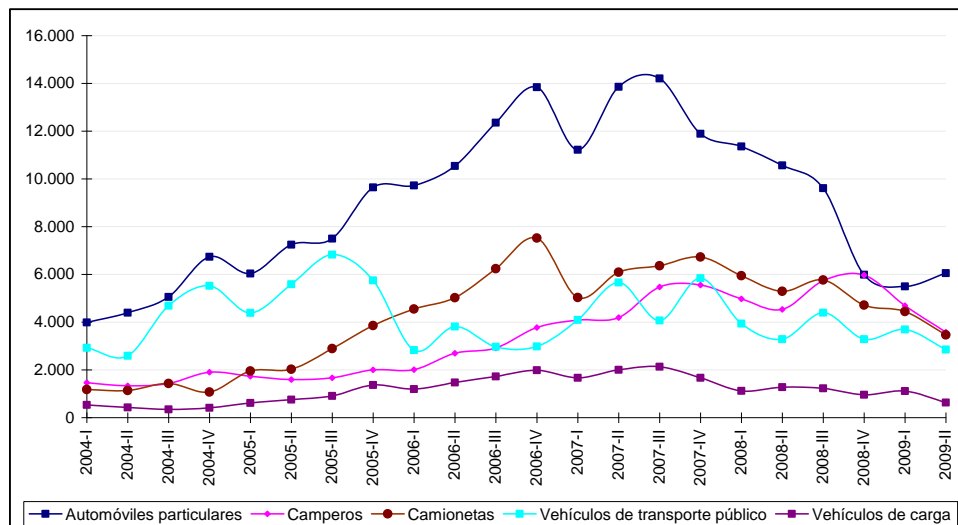
En este período, el 55,3% de unidades de vehículos comercializados fue de producción nacional, mientras que el restante 44,7% fue de origen extranjero.

Cuadro No 1
Número de vehículos automotores, según tipo y origen
Total nacional
II trimestre (2009-2008)

Tipo de vehículo	II trimestre de 2009			II trimestre de 2008			II trimestre 2009/ 2008		
	Unidades			Unidades			Variación		
	Importados	Nacionales	Total	Importados	Nacionales	Total	Importados	Nacionales	Total
Automóviles particulares	6 051	16 779	22 830	10 563	21 354	31 917	-42,7	-21,4	-28,5
Camperos	3 579	121	3 700	4 527	1 331	5 858	-20,9	-90,9	-36,8
Camionetas	3 458	876	4 334	5 291	1 169	6 460	-34,6	-25,1	-32,9
Vehículos de transporte público	2 845	1 572	4 417	3 284	1 426	4 710	-13,4	10,2	-6,2
Vehículos de carga	628	1 140	1 768	1 274	3 079	4 353	-50,7	-63,0	-59,4
Total	16 561	20 488	37 049	24 939	28 359	53 298	-33,6	-27,8	-30,5

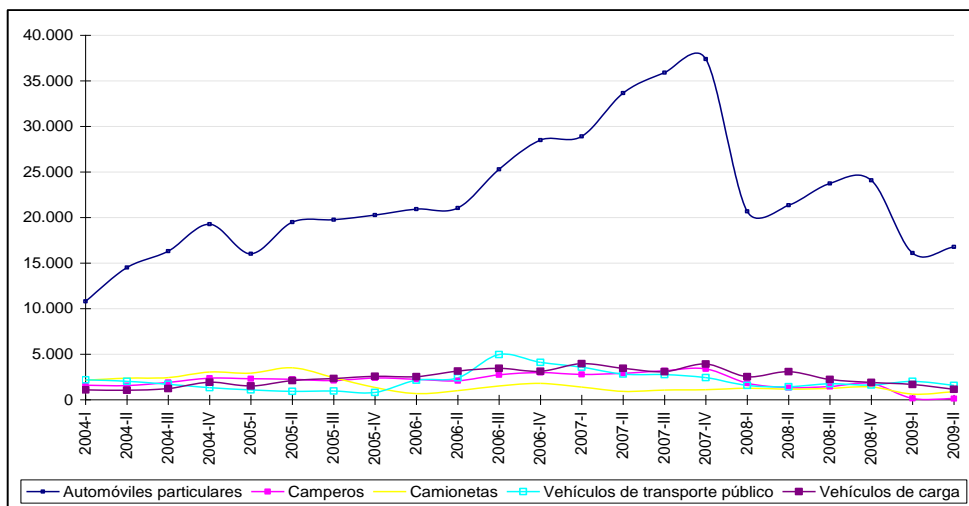
Fuente: DANE

Gráfico 1
Unidades de vehículos automotores importados
Total nacional
(2004 – 2009)



Fuente: DANE

Gráfico 2
Unidades de vehículos automotores nacionales
Total nacional
(2004 – 2009)

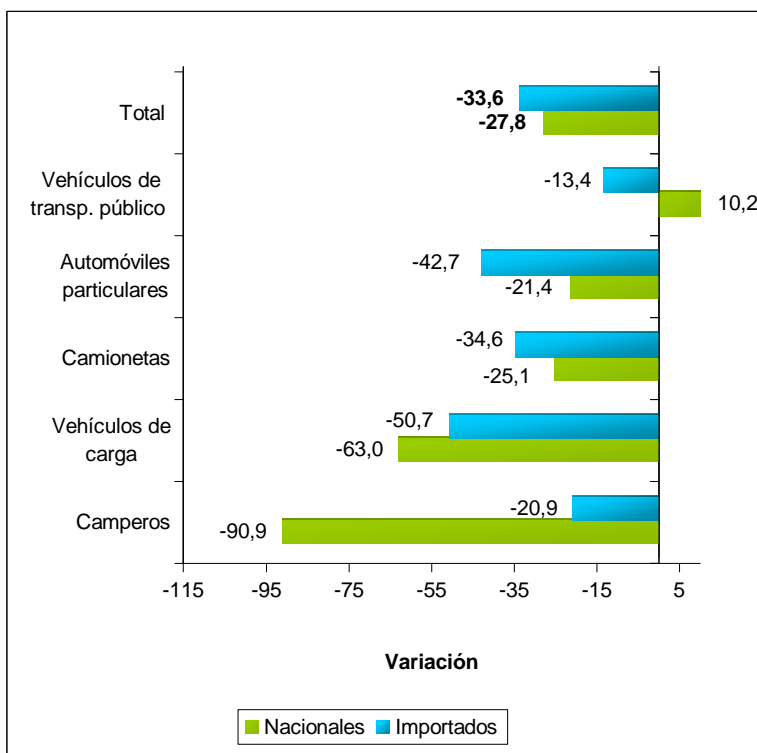


Fuente: DANE

En el segundo trimestre de 2009 se registró una caída de 30,5% en el número de unidades totales vendidas, comparadas con las unidades comercializadas en el mismo trimestre del año anterior. Esta variación se explica principalmente por el comportamiento negativo de las ventas de vehículos particulares (-28,5%), vehículos de carga (-59,4%), y camperos (-36,8%); estas categorías en conjunto aportaron 25,9 puntos porcentuales negativos a la variación total.

Por su parte, en los vehículos nacionales, cuatro de las cinco categorías registraron variaciones negativas en ventas de unidades durante el trimestre de análisis, en su orden fueron: camperos (-90,9%); vehículos de carga (-63,0%); camionetas (-25,1%); y automóviles particulares (-21,4%). De otro lado, en los vehículos importados todas las categorías registraron variaciones negativas en las ventas de unidades, donde se destacan los vehículos de carga (-50,7%) y automóviles particulares (-42,7%).

Gráfico 3
Variación anual del número de vehículos automotores vendidos por tipo y origen
Total nacional
II trimestre (2009/2008)



Fuente: DANE

1.2 Año Corrido (I-II 2009 / I-II 2008)

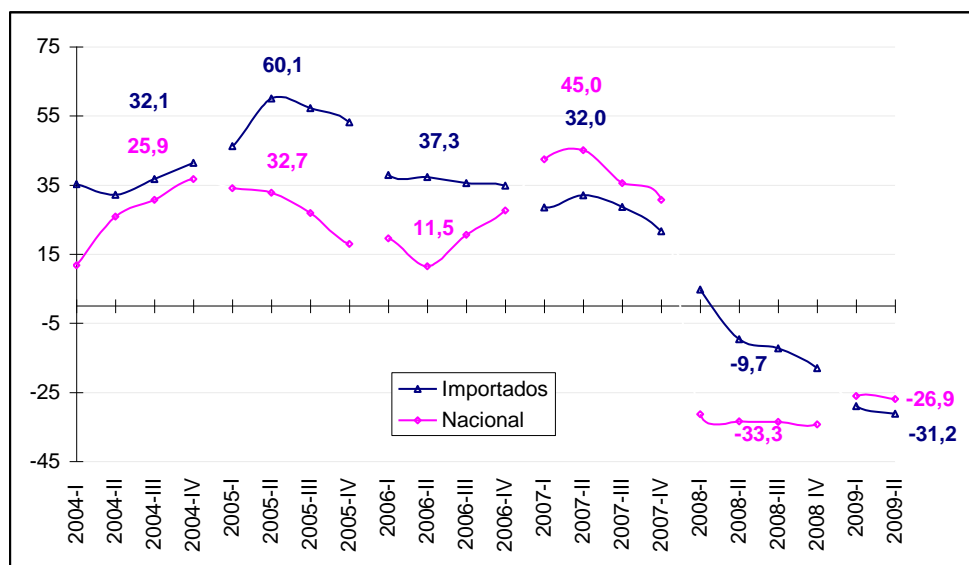
En los primeros dos trimestres de 2009 se vendieron 77 046 unidades de vehículos automotores. De este total, 44 427 correspondieron a automóviles particulares (57,7%); 8 531 unidades a camperos (11,1%); 9 396 unidades a camionetas (12,2%); 10 135 unidades a transporte público (13,2%); y 4 557 unidades a vehículos de carga (5,9%).

En este período, el 53% de unidades de vehículos comercializados fue de producción nacional, mientras que el restante 47% fue de origen extranjero.

Cuadro No 2
Número de vehículos automotores, según tipo y origen
Total nacional
I - II trimestres (2009/2008)

Tipo de vehículo	I - II trimestres de 2009			I - II trimestres de 2008			I - II trimestres (2009/ 2008)			Variación total
	Unidades			Unidades			Variación			
	Importados	Nacionales	Total	Importados	Nacionales	Total	Importados	Nacionales	Total	
Automóviles particulares	11 541	32 886	44 427	21 919	42 037	63 956	-47,3	-21,8	-30,5	
Camperos	8 266	265	8 531	9 502	3 141	12 643	-13,0	-91,6	-32,5	
Camionetas	7 898	1 498	9 396	11 232	2 434	13 666	-29,7	-38,5	-31,2	
Vehículos de transporte público	6 536	3 599	10 135	7 220	2 993	10 213	-9,5	20,2	-0,8	
Vehículos de carga	1 738	2 819	4 557	2 393	5 601	7 994	-27,4	-49,7	-43,0	
Total	35 979	41 067	77 046	52 266	56 206	108 472	-31,2	-26,9	-29,0	

Gráfico 4
Variación año corrido del número de vehículos automotores vendidos por origen
Total nacional
(2004-2009)

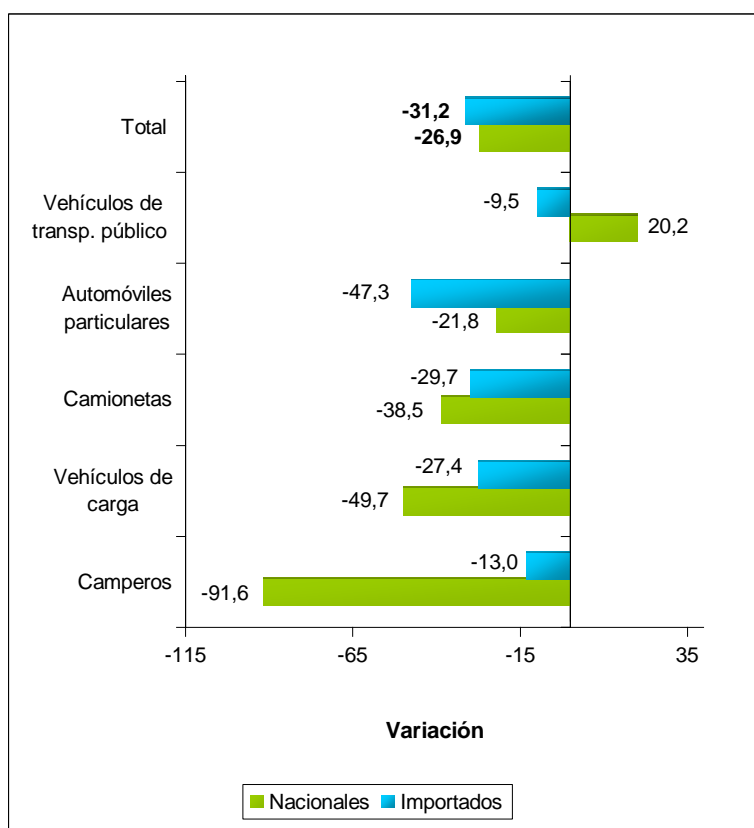


Fuente: DANE

Durante los primeros seis meses del año 2009, se registró una caída de 29,0% en el número de unidades comercializadas si se compara con el mismo período del año anterior. Esta variación se explica principalmente por el comportamiento negativo de las ventas de automóviles particulares (-30,5%); camionetas (-31,2%); y camperos (-32,5%); en conjunto, estas categorías aportaron 25,7 puntos porcentuales negativos a la variación total.

Por su parte, en los vehículos nacionales cuatro de las cinco categorías registraron variaciones negativas en las ventas de unidades durante el trimestre de análisis, en su orden fueron: camperos (-91,6%), vehículos de carga (-49,7%); y camionetas (-38,5%). En los vehículos importados se destacan las variaciones negativas en las ventas de unidades de automóviles particulares (-47,3%) y camionetas (-29,7%).

Gráfico 5
Variación año corrido del número de vehículos automotores vendidos por tipo y origen
Total nacional
I – II trimestre (2009/2008)



Fuente: DANE

1.3 Doce meses (III-II 2009 / III-II 2008)

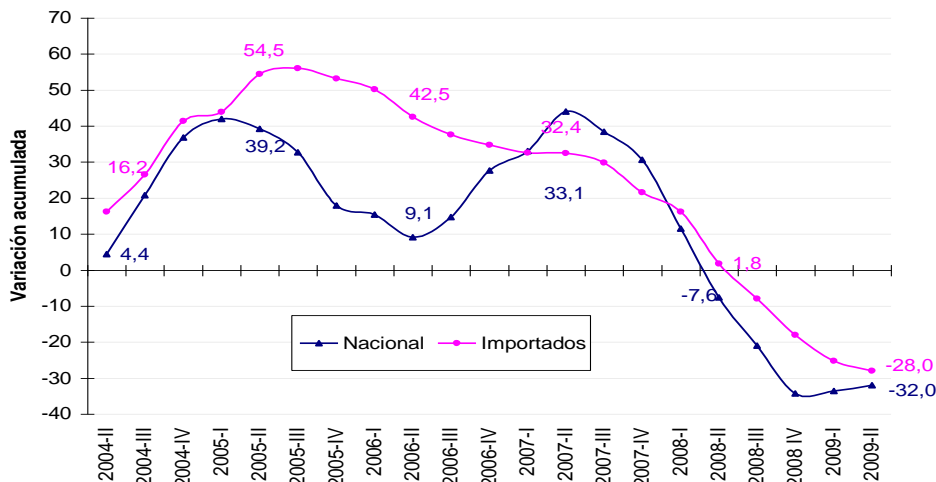
En los últimos cuatro trimestres, se vendieron 185 874 unidades de vehículos automotores. De este total, 107 854 correspondieron a automóviles particulares (58,0%); 23 450 unidades a camperos (12,6%); 22 517 unidades a camionetas (12,1%); 21 173 unidades a transporte público (11,4%); y 10 880 unidades a vehículos de carga (5,9%).

En este período, el 55% de unidades de vehículos comercializados fue de producción nacional, mientras que el restante 45% fue de origen extranjero.

Cuadro No 3
Número de vehículos automotores, según tipo y origen
Total nacional
III - II trimestres (2009/2008)

Tipo de vehículo	III - II trimestres de 2009			III - II trimestres de 2008			III - II trimestres (2009/2008)			Variación total
	Unidades			Unidades			Variación			
	Importados	Nacionales	Total	Importados	Nacionales	Total	Importados	Nacionales	Total	
Automóviles particulares	27 138	80 716	107 854	48 010	115 305	163 315	-43,5	-30,0	-34,0	
Camperos	19 961	3 489	23 450	20 519	9 714	30 233	-2,7	-64,1	-22,4	
Camionetas	18 372	4 145	22 517	24 321	4 591	28 912	-24,5	-9,7	-22,1	
Vehículos de transporte público	14 207	6 966	21 173	17 127	8 193	25 320	-17,0	-15,0	-16,4	
Vehículos de carga	3 919	6 961	10 880	6 192	12 604	18 796	-36,7	-44,8	-42,1	
Total	83 597	102 277	185 874	116 169	150 407	266 576	-28,0	-32,0	-30,3	

Gráfico 6
Variación doce meses del número de vehículos automotores vendidos por origen
Total nacional
(2004-2009)

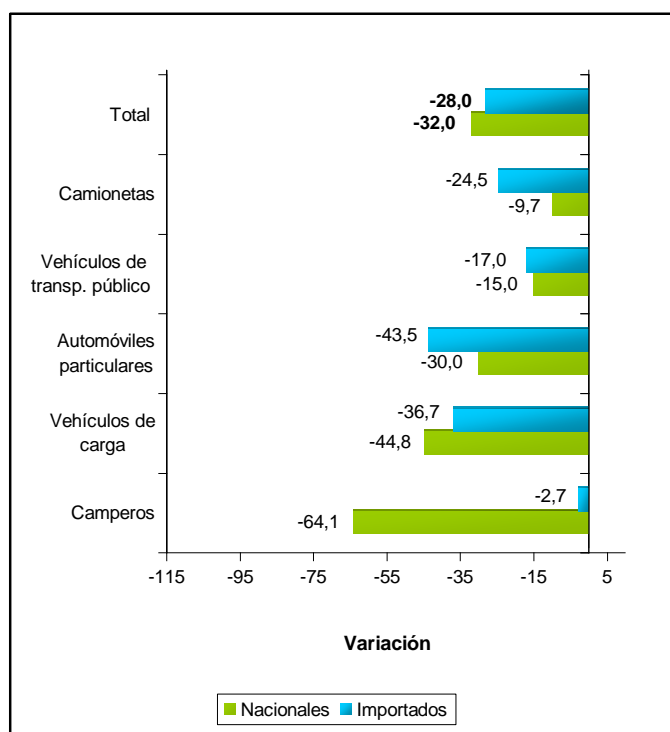


Fuente: DANE

Durante los últimos doce meses, se registró una caída de 30,3% en el número de unidades comercializadas si se compara con el mismo período del año anterior. Esta variación se explica principalmente por el comportamiento negativo de las ventas de automóviles particulares (-34,0%); vehículos de carga (-42,1%); y camperos (-22,4%); en conjunto, estas categorías aportaron 26,3 puntos porcentuales negativos a la variación total.

Por su parte, en los vehículos nacionales todas las categorías registraron variaciones negativas en las ventas de unidades durante el período de análisis, en su orden fueron: camperos (-64,1%), vehículos de carga (-44,8%), y automóviles particulares (-30,0%). En los vehículos importados se destacan las variaciones negativas en las ventas de unidades de automóviles particulares (-43,5%) y vehículos de carga (-36,7%).

Gráfico 7
Variación doce meses del número de vehículos automotores vendidos por tipo y origen
Total nacional
III – II trimestre (2009/2008)



Fuente: DANE

2. VENTAS

2.1 Anual (II 2009 / II 2008)

En el segundo trimestre de 2009, las ventas de vehículos automotores nacionales e importados ascendieron a 733 384 millones de pesos, cifra que en términos reales correspondió a una caída de 30,1%¹ respecto al mismo período de 2008.

Para este trimestre, el valor de las ventas reales de los vehículos nacionales representó el 38,9% y el valor de las ventas de los vehículos de origen extranjero el restante 61,1% del total. La mayor reducción en las ventas reales de vehículos nacionales fue en la categoría camperos (-90,7%) con una contribución de 5,8 puntos porcentuales. Por su parte, en importados, la mayor variación negativa fue de vehículos de carga (-44,4%) con una contribución de -3,6 puntos porcentuales a la variación total.

Cuadro No 4

Valor de las ventas reales de vehículos

Total nacional

II trimestre (2009/2008)

Ventas reales de vehículos automotores 2009 - 2008						
Origen del vehículo	Millones de pesos constantes de 1997					
	II trimestre 2008		II trimestre 2009			
	Ventas	Participación	Ventas	Participación	Variación %	Contribución
Importados	614 259	58,6	448 103	61,1	-27,0	-15,8
Nacionales	434 250	41,4	285 281	38,9	-34,3	-14,2
TOTAL VENTAS	1 048 509	100,	733 384	100,	-30,1	-30,1

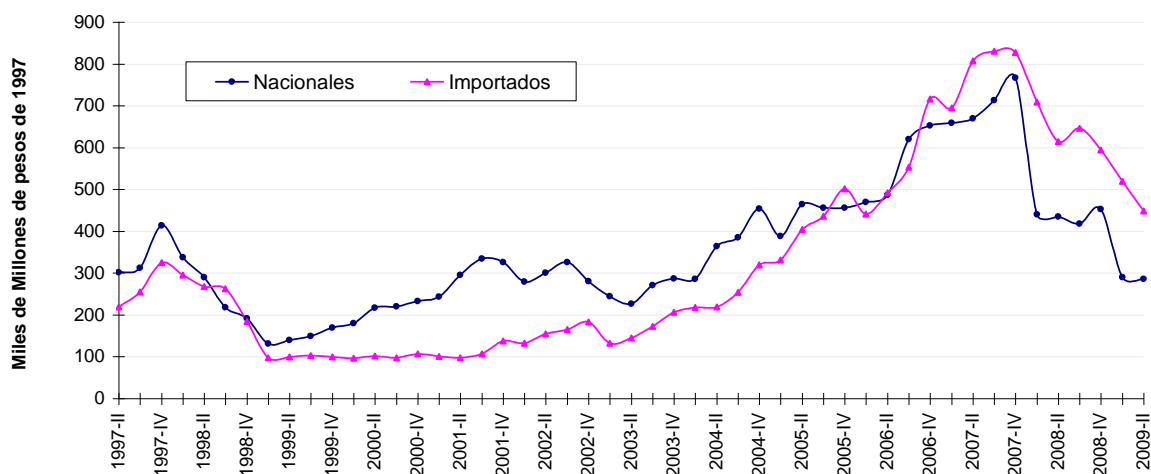
Fuente: DANE

Gráfico 8

Ventas reales anuales de vehículos automotores por origen

Total nacional

(1997-2009)



Fuente: DANE

¹ Incluye la comercialización de vehículos exportados

2.2 Año Corrido (I-II 2009 / I-II 2008)

En los primeros dos trimestres del año 2009, las ventas de vehículos automotores nacionales e importados ascendieron a 1 541 877 millones de pesos, cifra que en términos reales correspondió a una caída de 29,8%² respecto al mismo período del año anterior.

Para este período, el valor de las ventas reales de los vehículos nacionales representó el 37,3%; el valor de las ventas de los vehículos de origen extranjero representó el restante 62,7% del total. Las mayores variaciones negativas en las ventas reales de vehículos nacionales se presentaron en vehículos de carga (-50,2%), mientras que en importados, la mayor variación negativa fue de automóviles particulares (-38,1%), contribuyendo negativamente con 8,8 y 11,6 puntos porcentuales respectivamente a la variación total.

Cuadro No 5
Valor de las ventas reales de vehículos
Total nacional
I – II trimestres (2009/2008)

Ventas reales de vehículos automotores 2009 - 2008						
Millones de pesos constantes de 1997						
Origen del vehículo	I - II trimestre 2008		I - II trimestre 2009			
	Ventas	Participación	Ventas	Participación	Variación %	Contribución
Importados	1 322 436	60,2	967 134	62,7	-26,9	-16,2
Nacionales	874 726	39,8	574 743	37,3	-34,3	-13,7
TOTAL VENTAS	2 197 162	100,0	1 541 877	100,0	-29,8	-29,8

2.3 Doce meses (III-II 2009 / III-II 2008)

En los últimos cuatro trimestres, las ventas de vehículos automotores nacionales e importados ascendieron a 3 653 462 millones de pesos, cifra que en términos reales correspondió a una caída de 31,5% respecto al mismo período anterior.

Para este período, el valor de las ventas reales de los vehículos nacionales representó el 39,6% y el valor de las ventas de los vehículos de origen extranjero el restante 60,4% del total. Las mayores variaciones negativas en las ventas reales de vehículos nacionales se presentaron en camperos (-63,5%), mientras que en importados, la mayor variación negativa fue de vehículos de carga (-41,3%), contribuyendo negativamente con 5,6 y 4,2 puntos porcentuales respectivamente a la variación total.

Cuadro No 6
Valor de las ventas reales de vehículos
Total nacional
III – II trimestres (2009/2008)

Ventas reales de vehículos automotores 2009 - 2008						
Millones de pesos constantes de 1997						
Origen del vehículo	III - II trimestre 2007 - 2008		III - II trimestre 2008 - 2009			
	Ventas	Participación	Ventas	Participación	Variación %	Contribución
Importados	2 980 636	55,9	2 208 196	60,4	-25,9	-14,5
Nacionales	2 354 078	44,1	1 445 266	39,6	-38,6	-17,0
TOTAL VENTAS	5 334 715	100,0	3 653 462	100,0	-31,5	-31,5

² Incluye la comercialización de vehículos exportados