



COMERCIO DE VEHICULOS AUTOMOTORES NUEVOS
II Trimestre de 2010

Segunda parte: COMERCIO DE VEHICULOS AUTOMOTORES NUEVOS

1. UNIDADES

1.1 Anual (II 2010/II 2009)

En el segundo trimestre de 2010, se vendieron 55 976 unidades de vehículos automotores. De este total, 33 967 correspondió a automóviles particulares (60,7%), 7 289 unidades a camionetas (13,0%), 6 725 unidades a camperos (12,0%), 5 180 unidades a vehículos de transporte público (9,3%) y 2 815 unidades a vehículos de carga (5,0%).

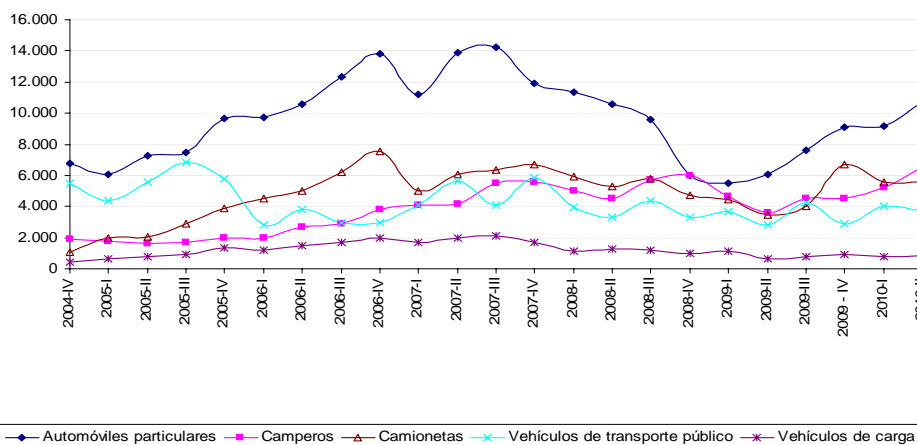
En este período, 50,9% de las unidades de vehículos comercializadas fue de producción nacional, mientras que el restante 49,1% fue de origen extranjero.

Cuadro 1
Número de vehículos automotores, según tipo y origen
Total nacional
II trimestre (2010-2009)

Tipo de vehículo	II trimestre de 2010			II trimestre de 2009			II trimestre 2010/ 2009			Variación total
	Importados	Nacionales	Total	Importados	Nacionales	Total	Importados	Nacionales	Total	
Automóviles particulares	10 717	23 250	33 967	6 348	16 779	23 127	68,8	38,6	46,9	
Camperos	6 579	146	6 725	3 659	121	3 780	79,8	20,7	77,9	
Camionetas	5 587	1 702	7 289	3 512	876	4 388	59,1	94,3	66,1	
Vehículos de transporte público	3 742	1 438	5 180	2 850	1 572	4 422	31,3	-8,5	17,1	
Vehículos de carga	850	1 965	2 815	623	1 140	1 763	36,4	72,4	59,7	
Total	27 475	28 501	55 976	16 992	20 488	37 480	61,7	39,1	49,3	

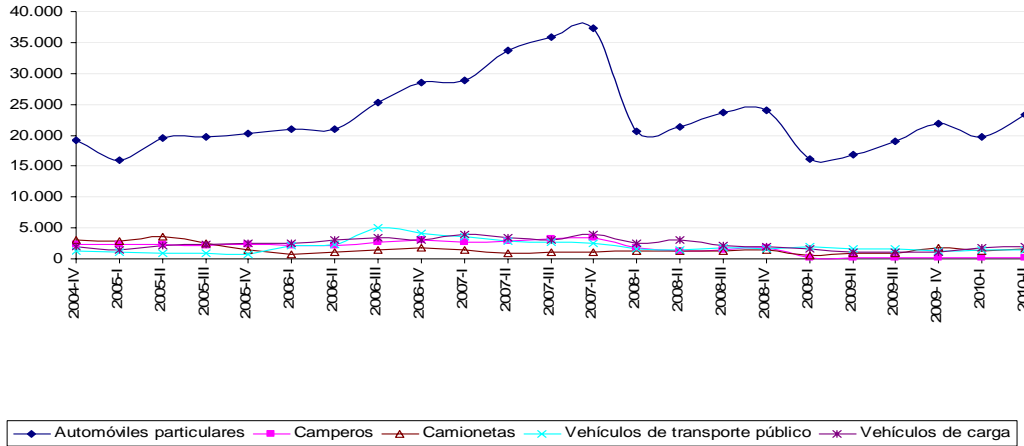
Fuente: DANE

Gráfico 1
Unidades de vehículos automotores importados
Total nacional
(2004 – 2010)



Fuente: DANE

Gráfico 2
Unidades de vehículos automotores nacionales
Total nacional
(2004 – 2010)

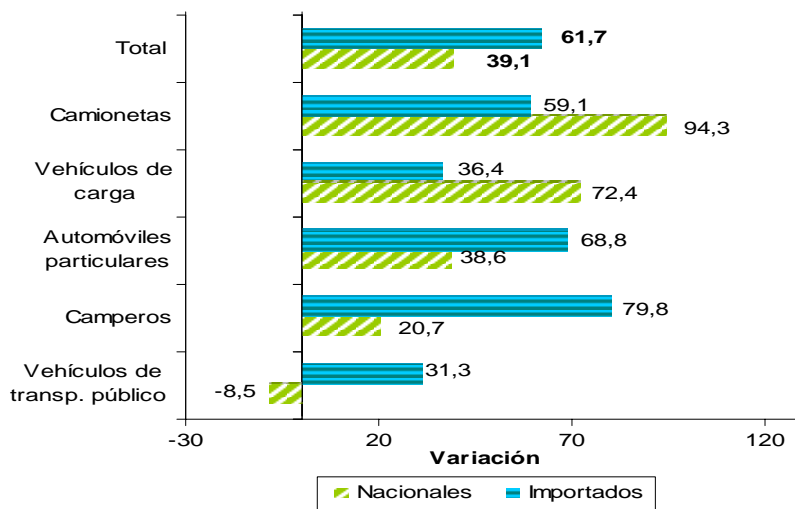


Fuente: DANE

En el segundo trimestre de 2010 se registró un aumento de 49,3% en el número de unidades comercializadas, si se compara con el mismo período del año anterior. Esta variación se explica principalmente por el comportamiento positivo de las ventas de automóviles particulares, cuyo aporte fue 28,9 puntos porcentuales a la variación total.

Todas las cinco categorías de vehículos investigadas registraron variaciones positivas en las ventas de unidades durante el trimestre de análisis. En su orden fueron: camperos (77,9%); camionetas (66,1%); vehículos de carga (59,7%); automóviles particulares (46,9%); y vehículos de transporte público (17,1%). En lo que respecta a las ventas de vehículos nacionales el mayor crecimiento se registró en camionetas (94,3%), mientras que en importados se presentó en camperos (79,8%).

Gráfico 3
Variación anual del número de vehículos automotores vendidos por tipo y origen
Total nacional
II trimestre (2010/2009)



Fuente: DANE

1.2 Año Corrido (I-II 2010 / I-II 2009)

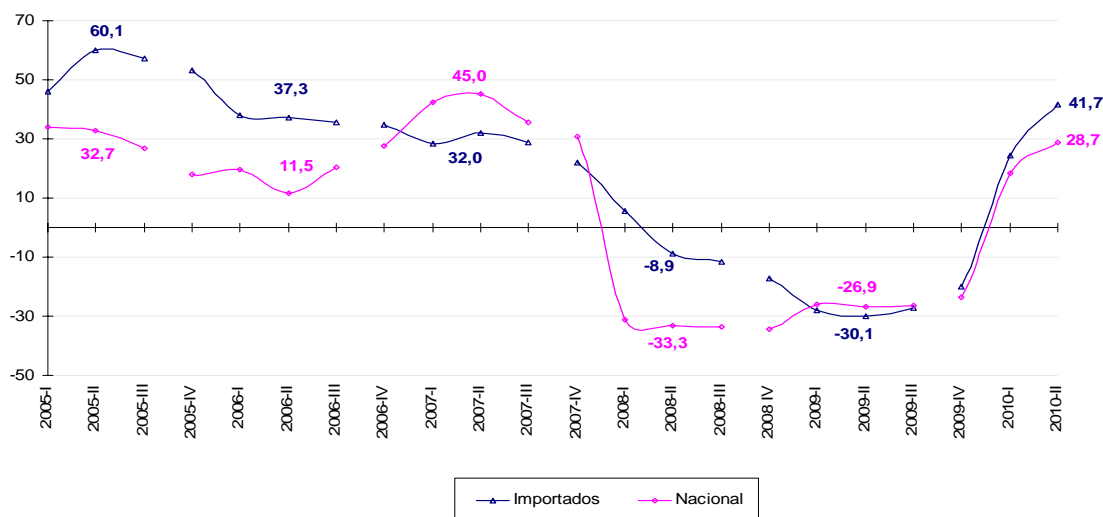
En el primer semestre de 2010 se vendieron 105 041 unidades de vehículos automotores. De este total, 62 832 correspondieron a automóviles particulares (59,8%); 14 139 unidades a camionetas (13,5%); 12 066 unidades a camperos (11,5%); 10 636 unidades a transporte público (10,1%); y 5 368 unidades a vehículos de carga (5,1%).

En este período, 50,3% de unidades de vehículos comercializados fue de producción nacional, mientras que el restante 49,7% fue de origen extranjero.

Cuadro 2
Número de vehículos automotores, según tipo y origen
Total nacional
I - II trimestre (2010/2009)

Tipo de vehículo	I - II trimestres de 2010			I - II trimestres de 2009			I - II trimestres (2010/2009)			Variación total
	Unidades			Unidades			Variación			
	Importados	Nacionales	Total	Importados	Nacionales	Total	Importados	Nacionales	Total	
Automóviles particulares	19 889	42 943	62 832	12 188	32 886	45 074	63,2	30,6	39,4	
Camperos	11 797	269	12 066	8 405	265	8 670	40,4	1,5	39,2	
Camionetas	11 147	2 992	14 139	7 975	1 498	9 473	39,8	99,7	49,3	
Vehículos de transporte público	7 753	2 883	10 636	6 541	3 599	10 140	18,5	-19,9	4,9	
Vehículos de carga	1 621	3 747	5 368	1 733	2 819	4 552	-6,5	32,9	17,9	
Total	52 207	52 834	105 041	36 842	41 067	77 909	41,7	28,7	34,8	

Gráfico 4
Variación año corrido del número de vehículos automotores vendidos por origen
Total nacional
(2004-2009)

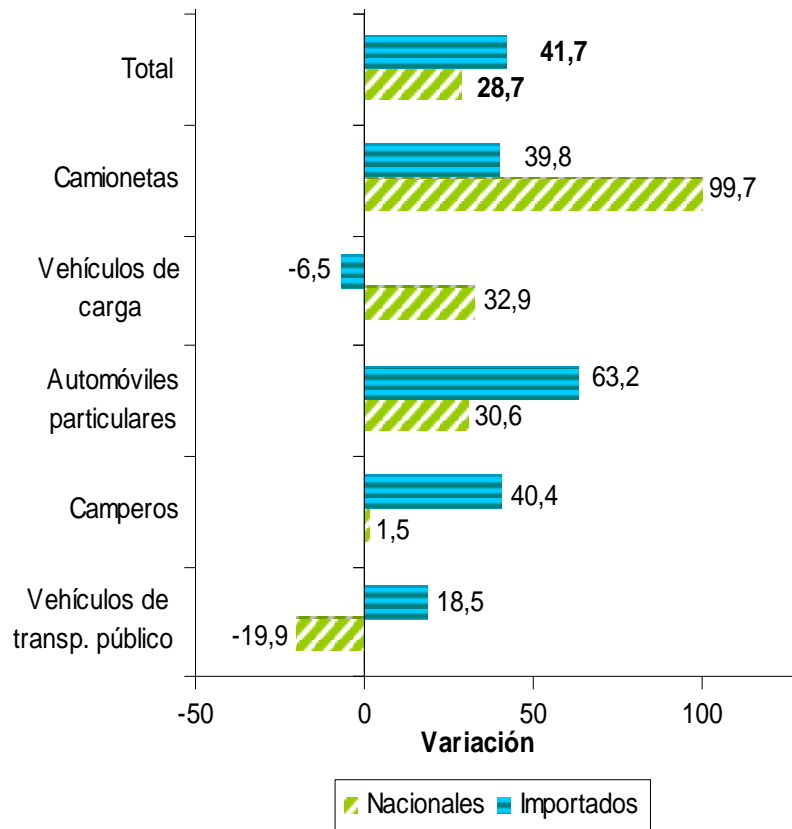


Fuente: DANE

Durante los primeros seis meses del año 2010 se registró un aumento de 34,8% en el número de unidades comercializadas, si se compara con el mismo período del año anterior. Esta variación se explica principalmente por el comportamiento positivo de las ventas de automóviles particulares (39,4%) que aportó 22,8 puntos porcentuales a la variación total de las ventas.

Por su parte, en los vehículos nacionales el principal incremento en ventas se presentó en camionetas (99,7%). En los vehículos importados se destaca la variación positiva en las ventas de unidades de automóviles particulares (63,2%).

Gráfico 5
Variación año corrido del número de vehículos automotores vendidos por tipo y origen
Total nacional
I – II trimestre (2010/2009)



1.3 Doce meses (III 2009- II 2010 / III 2008- II 2009)

En los últimos cuatro trimestres, se vendieron 198 967 unidades de vehículos automotores. De este total, 120 404 correspondió a automóviles particulares (60,6%), 27 467 unidades a camionetas (13,8%), 21 400 unidades a camperos (10,8%), 20 541 unidades a transporte público (10,3%), y 9 155 unidades a vehículos de carga (4,5%).

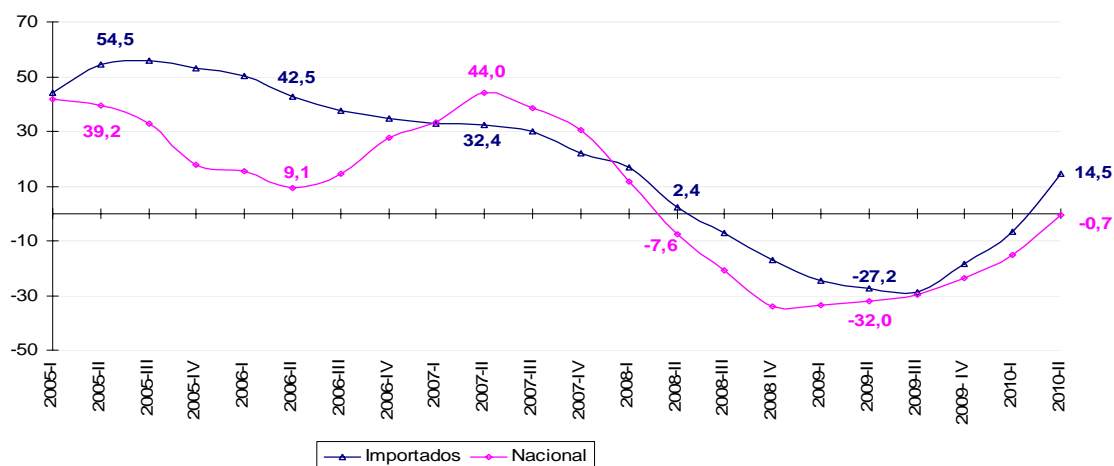
En este período, 51,0% de las unidades de vehículos comercializadas fue de producción nacional, mientras que el restante 49,0% fue de origen extranjero.

Cuadro 3
Número de vehículos automotores, según tipo y origen

Total nacional
III 2009 – II 2010/ III 2008 - II 2009

Tipo de vehículo	III trimestre 2009 - II trimestre de 2010			III trimestre 2008 - II trimestre de 2009			III - II trimestre (2010/2009)			Variación total
	Unidades			Unidades			Variación			
	Importados	Nacionales	Total	Importados	Nacionales	Total	Importados	Nacionales	Total	
Automóviles particulares	36 631	83 773	120 404	28 192	80 716	108 908	29,9	3,8	10,6	
Camperos	20 788	612	21 400	20 323	3 489	23 812	2,3	-82,5	-10,1	
Camionetas	21 870	5 597	27 467	18 452	4 145	22 597	18,5	35,0	21,6	
Vehículos de transporte público	14 904	5 637	20 541	14 212	6 966	21 178	4,9	-19,1	-3,0	
Vehículos de carga	3 264	5 891	9 155	3 914	6 961	10 875	-16,6	-15,4	-15,8	
Total	97 457	101 510	198 967	85 093	102 277	187 370	14,5	-0,7	6,2	

Gráfico 6
Variación doce meses del número de vehículos automotores vendidos por origen
Total nacional
(2004-2010)

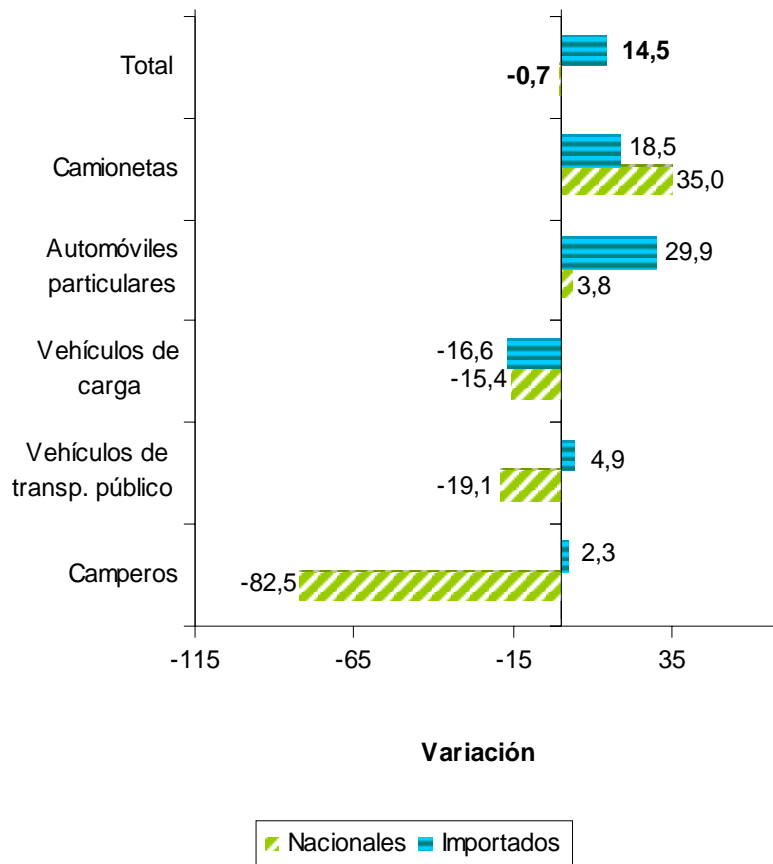


Fuente: DANE

Durante los últimos doce meses hasta junio de 2010, se registró un incremento de 6,2% en el número de unidades comercializadas, si se compara con el mismo período del año anterior. Esta variación se explica principalmente por el comportamiento positivo de las ventas de automóviles particulares (10,6%) que aportó 6,1 puntos porcentuales positivos a la variación total.

Dos categorías de vehículos nacionales registraron variaciones positivas en el número de unidades comercializadas durante el período de análisis: camionetas (35,0%) y automóviles particulares (3,8%). En los vehículos importados nuevamente se destacan las variaciones positivas en las ventas de unidades de automóviles particulares (29,9%) y de camionetas (18,5%)

Gráfico 7
Variación doce meses del número de vehículos automotores vendidos por tipo y origen
Total nacional
III 2009 – II 2010/ III 2008 - II 2009



Fuente: DANE

2. VENTAS

2.1 Anual (I 2010 / I 2009)

En el segundo trimestre de 2010, las ventas de vehículos automotores nacionales e importados ascendieron a \$1 126 196 millones lo que significó, en términos reales, un crecimiento de 50,0%¹ con respecto al mismo período de 2009.

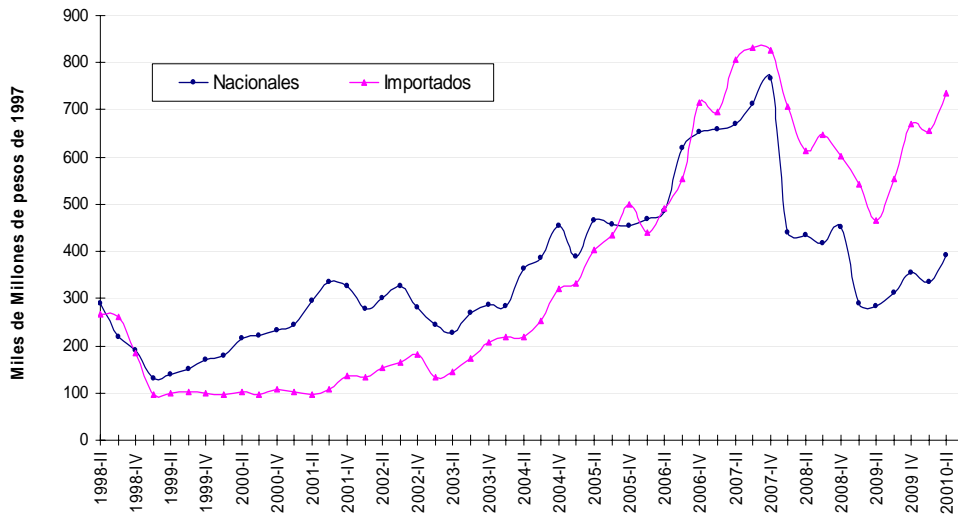
Para este trimestre, el valor de las ventas reales de los vehículos nacionales representó 34,7% del total y el valor de las ventas de los vehículos de origen extranjero el 65,3% restante. El mayor incremento en las ventas de vehículos nacionales se registró en la categoría de camionetas (85,7%) con una contribución de 6,5 puntos porcentuales. Por su parte, en importados, la mayor variación positiva se registró en camperos (70,5%) con una contribución de 20,7 puntos porcentuales a la variación total.

Cuadro 3
Valor de las ventas reales de vehículos automotores
Total nacional
II trimestre (2010/2009)

Ventas reales de vehículos automotores 2010 - 2009						
Millones de pesos constantes de 1997						
Origen del vehículo	II trimestre 2010		II trimestre 2009		Variación %	Contribución
	Ventas	Participación	Ventas	Participación		
Importados	735 415	65,3	465 310	62,0	58,0	36,0
Nacionales	390 781	34,7	285 281	38,0	37,0	14,1
TOTAL VENTAS	1 126 196	100	750 591	100	50,0	50,0

Fuente: DANE

Gráfico 8
Ventas reales anuales de vehículos automotores por origen
Total nacional
(1998 – 2010)



Fuente: DANE

¹ Incluye la comercialización de vehículos exportados

2.2 Año Corrido (I-II 2010 / I-II 2009)

En el primer semestre de 2010, las ventas de vehículos automotores nacionales e importados ascendieron a \$ 2 119 300 millones de pesos, cifra que en términos reales correspondió a un aumento de 34,0%² respecto al mismo período del año anterior.

Para este período, el valor de las ventas reales de los vehículos nacionales representó el 34,3%; el valor de las ventas de los vehículos de origen extranjero representó el restante 65,7% del total. Las mayores variaciones positivas en las ventas reales de vehículos nacionales se presentaron en camionetas (100,7%), mientras que en importados, la mayor variación positiva fue de automóviles particulares (49,9%), contribuyendo positivamente con 6,3 y 13,2 puntos porcentuales respectivamente a la variación total.

Cuadro No 4
Valor de las ventas reales de vehículos
Total nacional
I – II trimestres (2009/2008)

Ventas reales de vehículos automotores 2010 - 2009						
Millones de pesos constantes de 1997						
Origen del vehículo	I - II trimestre 2010		I - II trimestre 2009		Variación %	Contribución
	Ventas	Participación	Ventas	Participación		
Importados	1 392 128	65,7	1 007 288	63,7	38,2	24,3
Nacionales	727 173	34,3	574 743	36,3	26,5	9,6
TOTAL VENTAS	2 119 300	100	1 582 031	100	34,0	34,0

2.3 Doce meses (III 2009- II 2010 / III 2008- II 2009)

Durante los últimos doce meses hasta junio de 2010, las ventas de vehículos automotores nacionales e importados ascendieron a \$4 008 835 millones, lo que significó, en términos reales, un crecimiento de 7,5%³ con respecto al mismo período del año anterior.

Para este período, el valor de las ventas reales de los vehículos nacionales representó 34,8% del total y el valor de las ventas de los vehículos de origen extranjero el restante 65,2%. Las mayores variaciones positivas en las ventas tanto de vehículos nacionales como de importados se presentaron en camionetas con crecimientos de 53,3% y 26,1% respectivamente.

Cuadro 5
Valor de las ventas reales de vehículos automotores
Total nacional
III 2009 – II 2010/ III 2008 - II 2009

Ventas reales de vehículos automotores 2010 - 2009						
Millones de pesos constantes de 1997						
Origen del vehículo	III 2009 - II 2010		III 2008 - II 2009		Variación %	Contribución
	Ventas	Participación	Ventas	Participación		
Importados	2 615 192	65,2	2 282 495	61,2	14,6	8,9
Nacionales	1 393 643	34,8	1 445 266	38,8	-3,6	-1,4
TOTAL VENTAS	4 008 835	100	3 727 761	100	7,5	7,5

² Incluye la comercialización de vehículos exportados

³ Idem