



COMERCIO DE VEHICULOS AUTOMOTORES NUEVOS

Segunda parte: COMERCIO DE VEHICULOS AUTOMOTORES NUEVOS

1. Unidades vendidas

1.1 2007/2006 (I trimestre)

En el primer trimestre de 2007, se vendieron 61 051 unidades de vehículos automotores. De este total, 36 331 correspondieron a automóviles particulares (59,51%); 7 081 unidades a transporte público (11,60%); 6 851 unidades a camperos (11,22%); 6 406 unidades a camionetas (10,49%); y 4 382 unidades a vehículos de carga (7,18%).

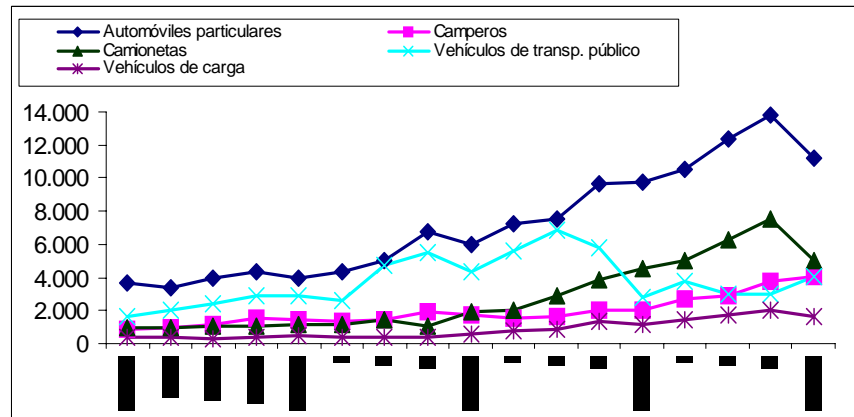
En este trimestre, el 57,28% de unidades de vehículos comercializados fue de producción nacional, mientras que el restante 42,72% fue de origen extranjero.

Cuadro No 10
Número de vehículos automotores, según tipo y origen
Total nacional
2006-2007 (I trimestre)

Tipo de vehículo	I trimestre de 2006			I trimestre de 2007			I trimestre 2007/2006			Variación total
	Importados	Nacionales	Total	Importados	Nacionales	Total	Importados	Nacionales	Total	
Automóviles particulares	9 722	20 911	30 633	11 215	25 116	36 331	15,36	20,11	18,60	
Camperos	2 007	2 237	4 244	4 078	2 773	6 851	103,19	23,96	61,43	
Camionetas	4 545	678	5 223	5 027	1 379	6 406	10,61	103,39	22,65	
Vehículos de transporte público	2 827	2 147	4 974	4 092	2 989	7 081	44,75	39,22	42,36	
Vehículos de carga	1 192	2 529	3 721	1 668	2 714	4 382	39,93	7,32	17,76	
Total	20 293	28 502	48 795	26 080	34 971	61 051	28,52	22,70	25,12	

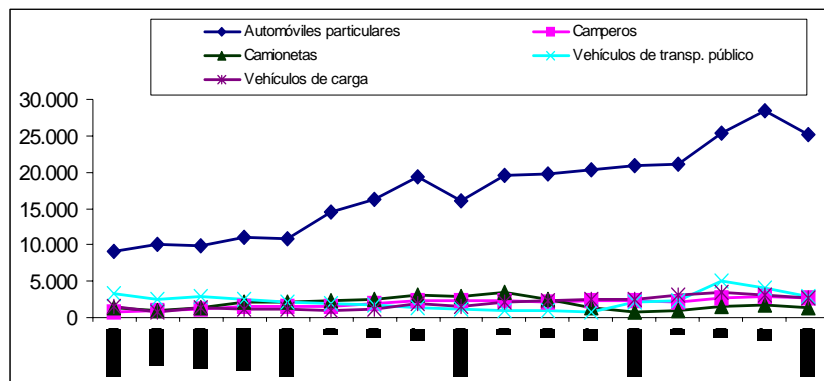
Fuente: DANE

Gráfico 25
Unidades de vehículos automotores importados
Total nacional
I trimestre 2007



Fuente: DANE

Gráfico 26
Unidades de vehículos automotores nacionales
Total nacional
I trimestre 2007

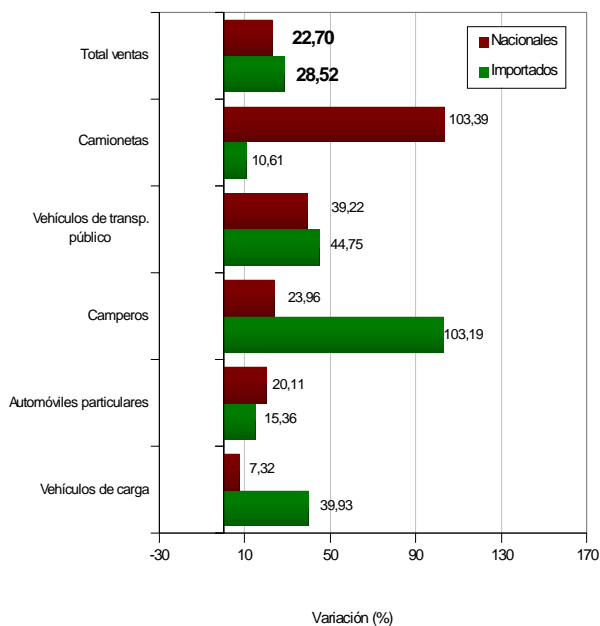


Fuente: DANE

En el primer trimestre de 2007, se registró un incremento de 25,12% en el número de unidades comercializadas, si se compara con el mismo trimestre del año anterior, esta variación se explica principalmente por el incremento de las ventas de automóviles particulares (18,60%); y de camperos (61,43%), categorías que en conjunto aportaron 17,02 puntos porcentuales positivos.

Según su origen, en los vehículos importados, el crecimiento fue explicado principalmente por el número de unidades vendidas de: camperos (103,19%); y automóviles particulares (15,36%). Mientras que el crecimiento de los vehículos nacionales lo explicaron principalmente las categorías: automóviles particulares (20,11%); y transporte público (39,22%).

Gráfico 27
Variación anual del número de vehículos automotores vendidos por tipo y origen
Total nacional
I trimestre 2007



Fuente: DANE

2. VALOR DE LAS VENTAS

2.1 2007/2006 (I trimestre)

En el primer trimestre de 2007, las ventas de vehículos automotores nacionales e importados ascendieron a \$2.561.731 millones, cifra que en términos reales correspondió a un incremento de 50,36%¹ respecto al mismo período de 2006.

Para este trimestre, el valor de las ventas nominales de los vehículos nacionales representaron el 49,80% y el valor de las ventas de los vehículos de origen extranjero el restante 50,20% del total.

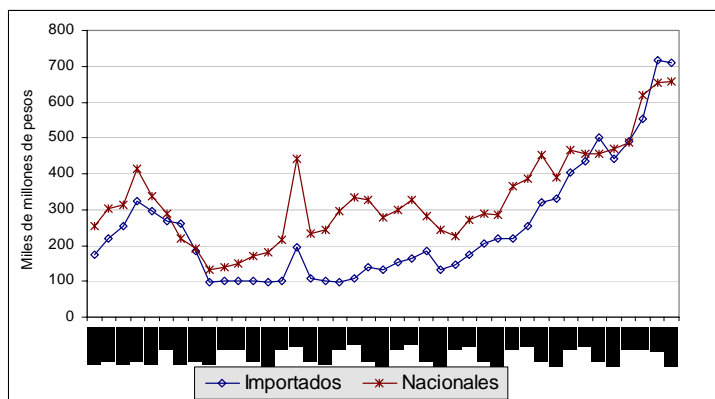
Cuadro No 11
Ventas de vehículos automotores, según origen
2001-2007

I Trimestre	Corrientes		Constantes (a precios de 1997)	
	Ventas \$	Variación anual	Ventas \$	Variación anual
Total ventas				
2001	541.322	37,10	344.452	25,00
2002	687.565	27,02	411.723	19,53
2003	768.410	11,76	377.198	-8,39
2004	1.012.145	31,72	502.712	33,28
2005	1.308.142	29,24	719.361	43,10
2006	1.697.075	29,73	909.787	26,47
2007	2.561.731	50,95	1.367.912	50,36
Nacionales				
2001	378.325	52,62	243.657	35,70
2002	458.243	21,12	279.059	14,53
2003	475.810	3,83	244.481	-12,39
2004	580.638	22,03	285.186	16,65
2005	751.388	29,41	388.294	36,15
2006	895.540	19,18	469.262	20,85
2007	1.275.789	42,46	658.506	40,33
Importados				
2001	162.996	10,93	100.795	5,00
2002	229.322	40,69	132.663	31,62
2003	292.600	27,59	132.716	0,04
2004	431.506	47,47	217.526	63,90
2005	556.754	29,03	331.066	52,20
2006	1.352.900	54,20	715.517	42,79
2007	1.285.942	60,43	709.407	61,04

Fuente: DANE

Las mayores variaciones en las ventas nominales de vehículos nacionales se presentaron en : camionetas 133,00%; y vehículos de carga 70,70%. Mientras que en los vehículos importados se presentaron en: camperos 130,85%; y vehículos de carga 85,08%.

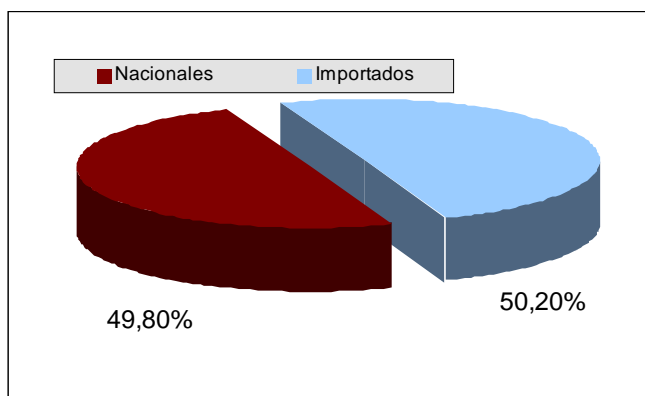
Gráfico 28
Ventas reales trimestrales de vehículos automotores
Total nacional
(1997 – 2007)



Fuente: DANE

¹ Incluye la comercialización de vehículos exportados

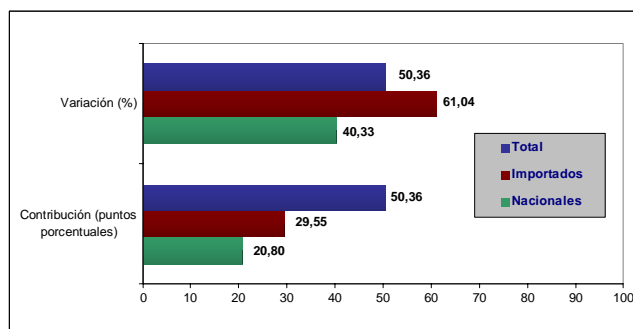
Gráfico 29
Distribución de las ventas nominales de vehículos por origen
Total nacional
I trimestre 2007



Fuente: DANE

En este trimestre, los vehículos importados aumentó 61,04% y le significó 29,55 puntos porcentuales a las ventas del agregado, mientras que el valor de las ventas de los vehículos de producción nacional, presentaron un crecimiento real de 40,33% y aportaron 20,80 puntos porcentuales.

Gráfico 30
Contribución y variación de las ventas reales de vehículos automotores
Total nacional
I trimestre 2007



Fuente: DANE

Cuadro No 12

Ventas reales de vehículos automotores 2005 - 2006					
Millones de pesos constantes de 1997					
Origen del vehículo	I trimestre 2006		I trimestre 2007		
	Ventas	Distribución	Ventas	Variación %	Contribución
Importados	440 525	48,42	709 407	61,04	29,55
Nacionales	469 262	51,58	658 506	40,33	20,80
TOTAL VENTAS	909 787	100,00	1 367 912	50,36	50,36

Fuente: DANE

Análisis por tipo de vehículo

3.1 Valor de las ventas

Durante el primer trimestre de 2007, dos de los cinco tipos de vehículo incrementaron su participación dentro del total de las ventas. En efecto, se presentó un incremento en la participación de las ventas de vehículos de camperos y carga, 2,55 y 2,08 puntos porcentuales adicionales respectivamente en comparación al primer trimestre de 2006.

Cuadro No 13

Distribución de las ventas nominales de vehículos automotores

Total nacional

2006 – 2007

Millones de pesos

Tipo de vehículo	I trimestre 2006		I trimestre 2007	
	Ventas	Participación	Ventas	Participación
Automóviles particulares	836 506	49,29	1 209 680	47,22
Camperos	215 790	12,72	391 057	15,27
Camionetas	274 003	16,15	361 653	14,12
Vehículos de transporte público	164 124	9,67	234 168	9,14
Vehículos de carga	206 652	12,18	365 173	14,25
Total	1 697 075	100,00	2 561 731	100,00

Fuente: DANE