

Pobreza multidimensional- *Agregado municipios* *PDET*

Diciembre 29 de 2021



**El futuro
es de todos**

**Gobierno
de Colombia**

Agenda

- I Descripción de la estratificación y calibración para el agregado municipios PDET
- II Análisis de consistencia para el agregado PDET con la ECV
 - Integración con el CNPV-2018
 - Matrices de confusión: indicadores de vivienda
- III Resultados de pobreza multidimensional y privaciones para el agregado de municipios PDET

Descripción de la estratificación y calibración para el agregado PDET



El futuro
es de todos

Gobierno
de Colombia

Diseño Muestral

PDET



El futuro
es de todos

Gobierno
de Colombia



Contenido

- ⊙ *Estructura distribucional de los municipios PDET*
- ⊙ *Estratificación de municipios PDET*
- ⊙ *Modelo de Calibración (Inclusión proyección de hogares)*
- ⊙ *Aplicación ECV en los años 2018-2020*
- ⊙ *Aplicación GEIH Marco 2005 en los años 2018-2020*

Estructura distribucional de los municipios PDET

Universo PDET

- ◉ **170** municipios en **19** departamentos que representan a **6.431.987** de habitantes.
- ◉ Los departamentos que más aportan a la población PDET son Antioquia, Magdalena, Cauca , Cesar y Nariño con **54%**.

Universo restringido PDET.

- ◉ **153** municipios **16** departamentos que representan a **5.866.055** de habitantes.
- ◉ Los departamentos que más aportan a la población PDET son Antioquia, Magdalena, Cauca , Cesar y Nariño con **60.5%**.

Fuente: CNPV 2018

DEPARTAMENTO	Nmpio	Aporte DPTO	Total	Cab	Res
TOTAL	170	100%	6.431.987	3.623.619	2.808.368
ANTIOQUIA	24	14%	902.142	508.504	393.638
MAGDALENA	4	11%	725.553	640.735	84.818
CAUCA	20	11%	708.262	174.309	533.953
CESAR	8	11%	703.011	578.671	124.340
NARIÑO	16	8%	508.591	160.565	348.026
VALLE DEL CAUCA	3	6%	413.177	316.681	96.496
CAQUETÁ	16	6%	401.849	258.280	143.569
BOLÍVAR	13	5%	329.321	201.261	128.060
PUTUMAYO	9	5%	314.900	154.200	160.700
CÓRDOBA	5	4%	264.902	138.657	126.245
CHOCÓ	12	3%	209.460	70.574	138.886
NORTE DE SANTANDER	8	3%	168.630	52.874	115.756
ARAUCA	4	3%	168.265	92.805	75.460
SUCRE	8	2%	158.987	68.720	90.267
LA GUAJIRA	3	2%	127.465	71.023	56.442
TOLIMA	4	2%	118.232	43.895	74.337
META	8	2%	103.992	35.068	68.924
GUAVIARE	4	1%	82.767	45.991	36.776
HUILA	1	0%	22.481	10.806	11.675



Estratificación de municipios PDET

Especificación de la estratificación de municipios

Se tomaron en cuenta para la estratificación dos niveles:

1. Geográficos: Los Grupos o Estratos de municipios se definen dentro de cada departamento en su respectiva clase (Cabecera o resto).
2. Inherentes al municipio: Los valores del IPM y su tamaño poblacional según cabecera y resto definen al municipio en un estrato particular.
 - Se basándose en el método de Ward de creación de grupos se definieron los estratos. Para definir la cantidad de municipios existentes en cada estrato Geográfico se tomo como referencia 5 grupos ya que se observó que la muestra en las diferentes ECV no lograba ser contenida en más grupos dentro de cada estrato geográfico. A partir de la inicialización de 5 grupos se fue disminuyendo (colapsando estratos) el número de grupos con el mismo método hasta asegurar que cada municipio seleccionado quedara incluido dentro de cada grupo.
 - Se definieron como estratos de Inclusión forzosa en cabecera y resto, las ciudades y las ciudades intermedias de los PDET; Florencia, Valledupar, Santa marta , Tumaco, Buenaventura , San José del Guaviare y Mocoa.



Estratificación de municipios PDET

Especificación de la estratificación de municipios

- ⦿ Antes de proceder a generar los grupos dentro de los estratos geográficos se estandariza y se escala las variables del IPM y el porcentaje de población. La razón es que deben pesar lo mismo al momento de agrupar, ya que si alguna posee más dispersión, las agrupaciones se enfocarán en esa variable. (ver tabla de la derecha hecha con 162 municipios que no son de inclusión forzosa).

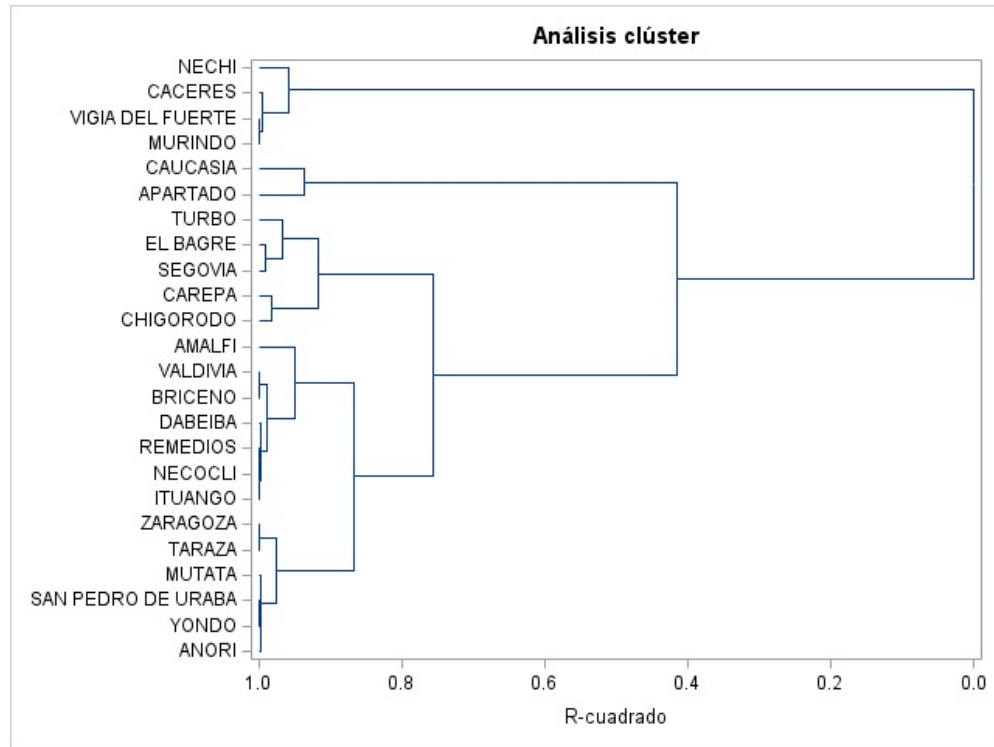
Fuente: CNPV 2018

DESVIACIÓN ESTANDAR				
DEPARTAMENTO	CABECERA		RESTO	
	IPM	PORCENTAJE DE POBLACIÓN	IPM	PORCENTAJE DE POBLACIÓN
ANTIOQUIA	11,2	4,8	11,5	3,6
ARAUCA	5,0	15,9	2,3	15,9
BOLÍVAR	9,8	6,7	7,7	5,7
CAQUETÁ	7,0	5,9	9,3	5,4
CAUCA	14,1	6,6	14,6	2,4
CESAR	6,3	10,4	16,2	8,1
CHOCÓ	7,9	9,3	8,1	7,2
CÓRDOBA	8,9	16,9	3,3	12,4
GUAVIARE	12,3	12,5	7,4	15,1
LA GUAJIRA	8,8	23,2	10,3	23,1
MAGDALENA	2,4	22,1	11,0	8,6
META	4,6	5,1	11,0	8,4
NARIÑO	17,3	4,3	15,4	5,4
NORTE DE SANTANDER	8,7	11,7	5,6	7,1
PUTUMAYO	6,2	9,7	9,3	5,1
SUCRE	13,5	7,7	11,9	9,9
TOLIMA	5,8	26,9	6,2	4,0
VALLE DEL CAUCA	5,4	1,1	4,5	33,2

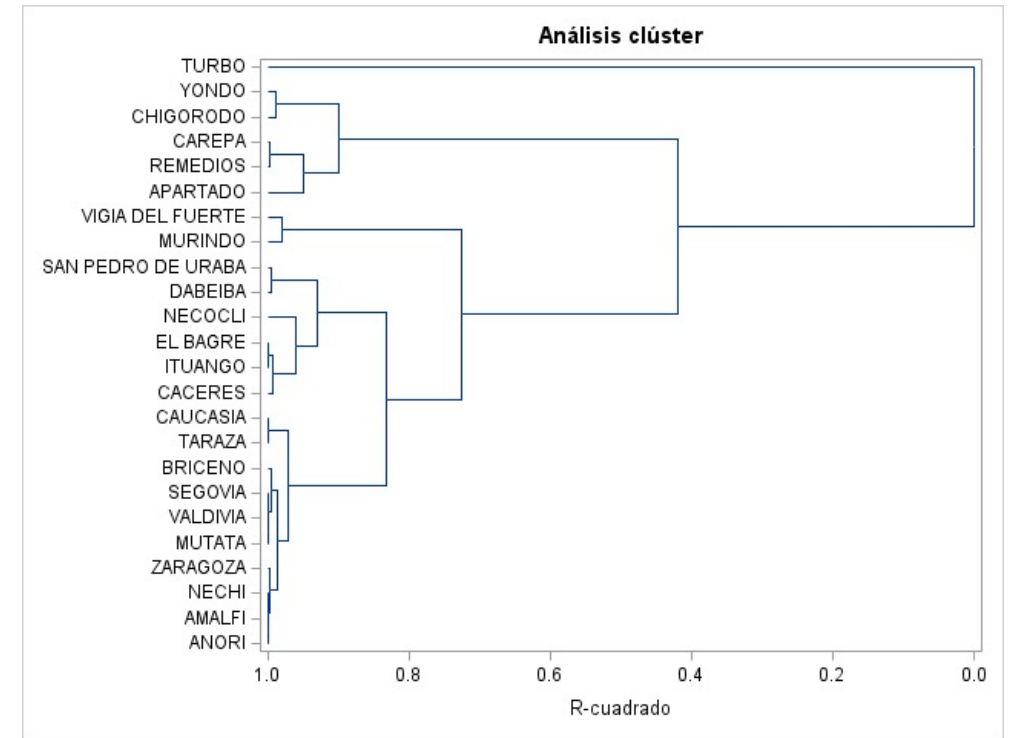
Estratificación de municipios PDET

Resultado de estratificación Antioquia

Cabecera



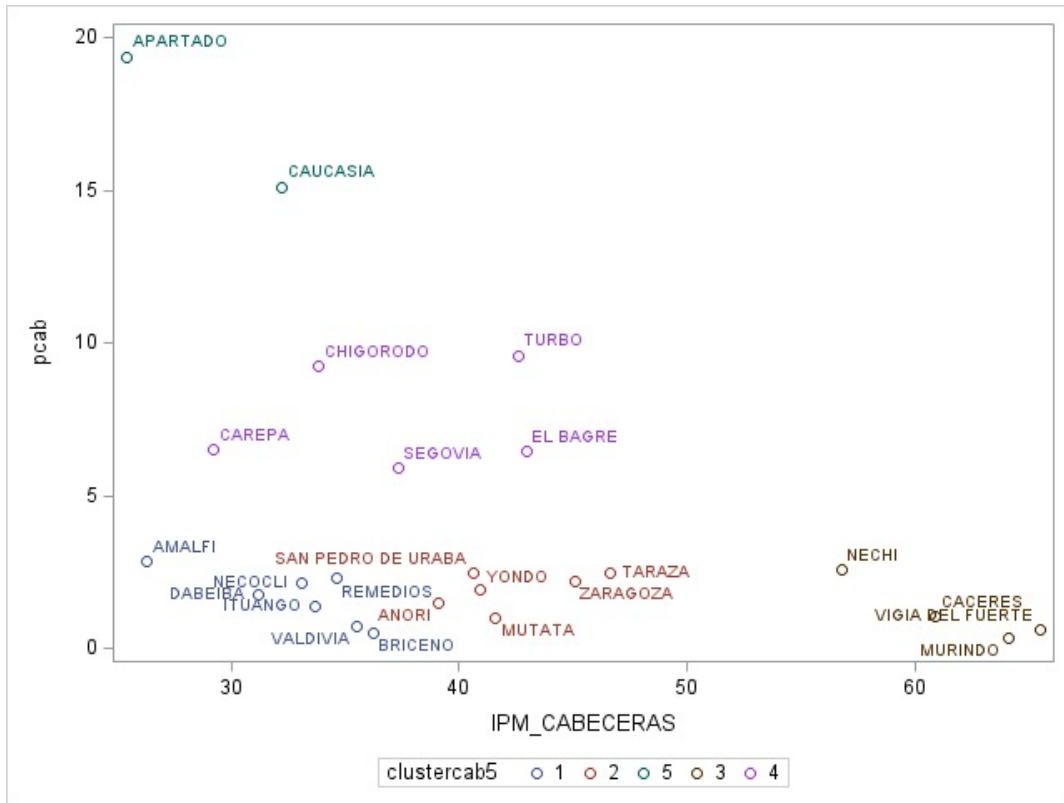
Resto



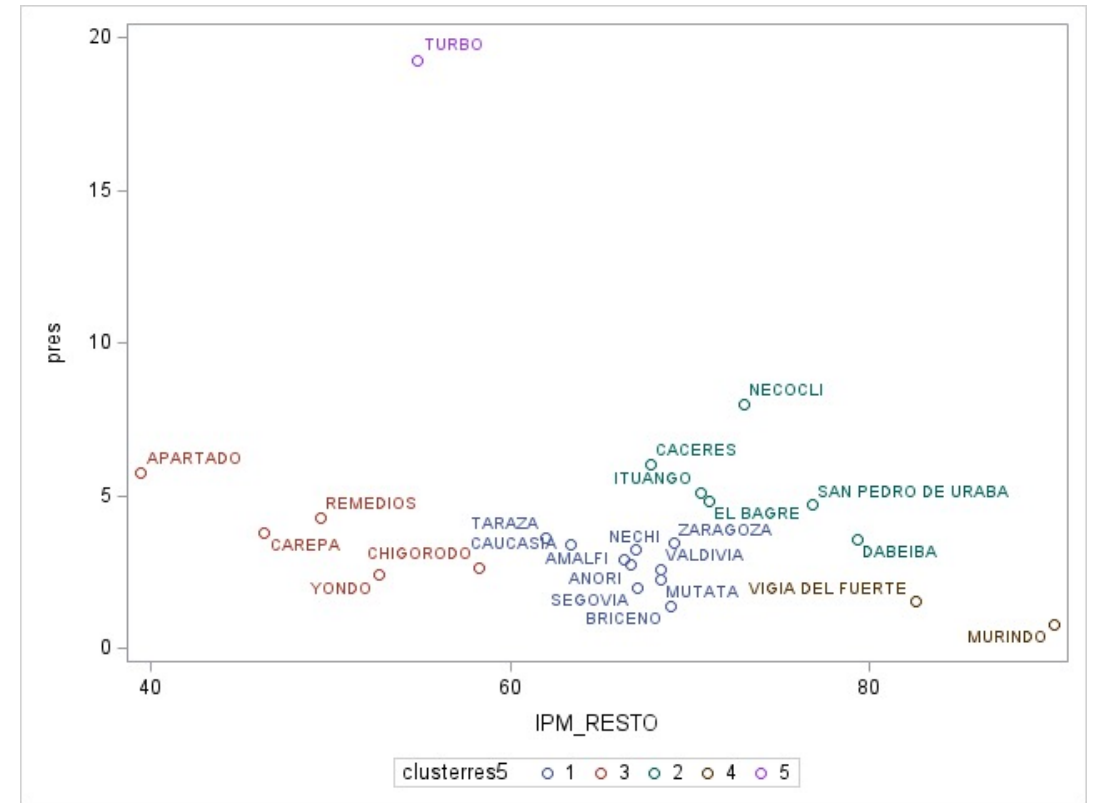
Estratificación de municipios PDET

Resultado de estratificación Antioquia

Cabecera



Resto



Estratificación de municipios PDET

Resultado de estratificación Antioquia

Grupos Cabecera

Grupos Resto

Grupo	Municipio
1	AMALFI
1	BRICENO
1	DABEIBA
1	ITUANGO
1	NECOCLI
1	REMEDIOS
1	VALDIVIA
2	ANORI
2	MUTATA
2	SAN PEDRO DE URABA
2	TARAZA
2	YONDO
2	ZARAGOZA
3	CACERES
3	MURINDO
3	NECHI
3	VIGIA DEL FUERTE
4	CAREPA
4	CHIGORODO
4	EL BAGRE
4	SEGOVIA
4	TURBO
5	APARTADO
5	CAUCASIA

Grupo	Municipio
1	AMALFI
1	ANORI
1	BRICENO
1	CAUCASIA
1	MUTATA
1	NECHI
1	SEGOVIA
1	TARAZA
1	VALDIVIA
1	ZARAGOZA
2	CACERES
2	DABEIBA
2	EL BAGRE
2	ITUANGO
2	NECOCLI
2	SAN PEDRO DE URABA
3	APARTADO
3	CAREPA
3	CHIGORODO
3	REMEDIOS
3	YONDO
4	MURINDO
4	VIGIA DEL FUERTE
5	TURBO

Fuente: CNPV 2018

Estadísticas Grupos Cabecera

Grupos	Número de Municipios	Media IPM	Desviación IPM	Media Porcentaje Pob	Desviación Porcentaje Pob	Aporte Pob%
1	7	32,9	3,4	1,67	0,85	11,68
2	6	42,3	2,9	1,92	0,58	11,54
3	4	61,8	3,9	1,15	1,00	4,60
4	5	37,2	5,9	7,54	1,73	37,72
5	2	28,8	4,8	17,23	3,02	34,46

Estadísticas Grupos Resto

Grupos	Número de Municipios	Media IPM	Desviación IPM	Media Porcentaje Pob	Desviación Porcentaje Pob	Aporte Pob%
1	10	66,7	2,4	2,75	0,72	27,51
2	6	73,1	4,3	5,35	1,50	32,12
3	5	49,2	7,1	3,76	1,35	18,79
4	2	86,5	5,4	1,16	0,51	2,32
5	1	54,8		19,25		19,25



Modelo de Calibración

(Inclusión proyección de hogares)

Especificación del modelo

El modelo tradicionalmente usado tiene como proyección poblacional:

1. Dos grupos de sexo: Hombre y Mujer.
2. Cuatro grupos etarios en cabecera : [0-12), [12-24),[24-56) y 56+
Cuatro grupos etarios en Resto : [0-10), [10-24),[24-56) y 56+

Para los PDET se adicionó

3. Proyección de hogares.
4. El modelo se aplica a todo el conjunto de municipios PDET de forma independiente en cabecera y resto.

Aplicación ECV en los años 2018-2020

Resultados Generales

ENCUESTA	NÚMERO MUNICIPIOS				APOORTE POBLACIONAL			ENCUESTAS EFECTIVAS		
	TOTAL	ECV 2020	ECV 2019	ECV 2018	ECV 2020	ECV 2019	ECV 2018	ECV 2020	ECV 2019	ECV 2018
ECV	340	199	179	204	81%	74%	81%	61745	58528	61745
GEIH	306	159	164	168	72,9%	75,4%	75,7%	115098	114776	115098

DEPARTAMENTO	CABECERA									
	NÚMERO MUNICIPIOS				APOORTE POBLACIONAL			ENCUESTAS EFECTIVAS		
	TOTAL	ECV 2020	ECV 2019	ECV 2018	ECV 2020	ECV 2019	ECV 2018	ECV 2020	ECV 2019	ECV 2018
TOTAL	170	84	89	74	82,4%	80,8%	76,7%	30958	28356	30958
ANTIOQUIA	24	7	6	3	53,5%	43,9%	31,2%	678	989	678
ARAUCA	4	4	4	4	100,0%	100,0%	100,0%	1731	1294	1731
BOLÍVAR	13	4	5	5	50,8%	64,5%	64,5%	1037	928	1037
CAQUETÁ	16	12	11	11	95,3%	95,0%	93,8%	4898	5007	4898
CAUCA	20	9	11	6	72,4%	66,8%	59,6%	1377	1580	1377
CESAR	8	4	5	4	92,5%	89,6%	88,1%	3889	3500	3889
CHOCÓ	12	6	6	7	83,1%	65,9%	88,1%	1407	1404	1407
CÓRDOBA	5	3	3	2	86,7%	84,4%	74,9%	513	501	513
GUAVIARE	4	4	4	4	100,0%	100,0%	100,0%	3891	3175	3891
HUILA	1	1		1	100,0%		100,0%	203		203
LA GUAJIRA	3	3	3	3	100,0%	100,0%	100,0%	556	659	556
MAGDALENA	4	3	4	4	96,3%	100,0%	100,0%	3848	2838	3848
META	8	2	4	1	27,7%	52,3%	18,4%	185	444	185
NARIÑO	16	4	7	3	71,4%	69,9%	59,0%	1192	1355	1192
NORTE DE SANTANDER	8	2	1	1	51,1%	37,1%	17,8%	154	145	154
PUTUMAYO	9	9	8	8	100,0%	96,1%	96,1%	3821	3286	3821
SUCRE	8	2	3	4	43,9%	53,4%	64,1%	940	631	940
TOLIMA	4	2	1	1	80,5%	65,2%	65,2%	122	125	122
VALLE DEL CAUCA	3	3	3	2	100,0%	100,0%	87,3%	516	495	516

DEPARTAMENTO	RESTO									
	NÚMERO MUNICIPIOS				APOORTE POBLACIONAL			ENCUESTAS EFECTIVAS		
	TOTAL	ECV 2020	ECV 2019	ECV 2018	ECV 2020	ECV 2019	ECV 2018	ECV 2020	GEIH 2019	GEIH 2018
TOTAL	170	115	90	130	79,8%	65,6%	86,9%	30787	30172	30787
ANTIOQUIA	24	10	6	10	52,7%	39,9%	56,3%	1538	2644	1538
ARAUCA	4	4	4	4	100,0%	100,0%	100,0%	2182	2454	2182
BOLÍVAR	13	5	5	8	62,4%	46,1%	78,8%	1134	881	1134
CAQUETÁ	16	14	11	16	97,2%	86,2%	100,0%	4092	4944	4092
CAUCA	20	17	11	18	89,1%	62,7%	93,9%	2706	2689	2706
CESAR	8	6	5	7	88,7%	85,2%	91,0%	1956	1261	1956
CHOCÓ	12	8	5	7	81,6%	53,2%	75,3%	1927	1875	1927
CÓRDOBA	5	4	3	4	93,5%	78,3%	93,5%	815	657	815
GUAVIARE	4	4	4	4	100,0%	100,0%	100,0%	2857	2914	2857
HUILA	1	1		1	100,0%		100,0%	132		132
LA GUAJIRA	3	3	3	3	100,0%	100,0%	100,0%	511	629	511
MAGDALENA	4	3	4	4	80,9%	100,0%	100,0%	778	1159	778
META	8	6	3	8	83,6%	31,0%	100,0%	1622	569	1622
NARIÑO	16	5	7	9	60,0%	63,2%	85,2%	1504	1584	1504
NORTE DE SANTANDER	8	5	3	7	74,4%	50,6%	89,9%	1659	915	1659
PUTUMAYO	9	8	9	9	93,8%	100,0%	100,0%	2492	2825	2492
SUCRE	8	5	3	5	82,7%	63,3%	86,2%	1410	1277	1410
TOLIMA	4	4	1	4	100,0%	29,3%	100,0%	1094	255	1094
VALLE DEL CAUCA	3	3	3	2	100,0%	100,0%	93,6%	378	640	378

Aplicación ECV en los años 2018-2020

Revisión de los efectos sobre los indicadores de tres escenarios metodológicos.

Clase	Año	IPM			Impacto	
		Estratificación compleja y proy hog	Estratificación simple y Proy hog	Estratificación simple Sin Proy hogar	Proy Hog	Estratificación
Total	2020	32,9%	32,1%	32,0%	0,0%	0,8%
Cabecera	2020	23,0%	21,9%	22,0%	-0,1%	1,1%
Resto	2020	46,0%	45,6%	45,3%	0,3%	0,4%
Total	2019	30,6%	30,5%	30,0%	0,5%	0,1%
Cabecera	2019	23,5%	23,3%	22,5%	0,8%	0,2%
Resto	2019	39,9%	40,0%	39,9%	0,1%	-0,1%
Total	2018	34,7%	34,4%	34,6%	-0,2%	0,3%
Cabecera	2018	25,2%	24,7%	24,6%	0,1%	0,5%
Resto	2018	46,9%	46,9%	47,6%	-0,7%	0,0%

- Se plantean 3 escenarios: Estratificación compleja con proyección de hogar que es la descrita en este trabajo. Estratificación simple que es una estratificación departamental con proyección de hogar y la misma sin proyección de hogar.
- Se observa que las diferencias son pequeñas entre escenarios, por lo general menos de un punto porcentual.

Aplicación ECV en los años 2018-2020

Revisión de los efectos sobre los indicadores de tres escenarios metodológicos.

Clase	Año	Sin acceso a agua mejorada			Impacto	
		Estratificación compleja y proy hog	Estratificación simple y Proy hog	Estratificación simple Sin Proy hogar	Proy Hog	Estratificación
Total	2020	27,8%	26,9%	27,1%	-0,2%	0,9%
Cabecera	2020	11,4%	10,0%	10,0%	0,0%	1,3%
Resto	2020	49,0%	48,7%	48,7%	0,0%	0,3%
Total	2019	29,2%	29,3%	29,0%	0,3%	-0,1%
Cabecera	2019	13,4%	14,1%	14,2%	0,0%	-0,8%
Resto	2019	49,5%	48,6%	48,7%	0,0%	0,9%
Total	2018	30,4%	30,4%	30,1%	0,3%	0,0%
Cabecera	2018	11,3%	10,8%	10,8%	0,0%	0,5%
Resto	2018	54,4%	55,0%	54,9%	0,1%	-0,6%

- Se plantean 3 escenarios: Estratificación compleja con proyección de hogar que es la descrita en este trabajo. Estratificación simple que es una estratificación departamental con proyección de hogar y la misma sin proyección de hogar.
- Se observa que los diferencias son pequeñas entre escenarios, por lo general menos de un punto porcentual.

Aplicación ECV en los años 2018-2020

Calculo del Sesgo del IPM

Clase	Estimación IPM						
	Universo	ECV 2020		ECV 2019		ECV 2018	
		Estratificación Nueva	Estratificación DPTO	Estratificación Nueva	Estratificación DPTO	Estratificación Nueva	Estratificación DPTO
Total	46,5	46,6	46,0	45,8	45,5	46,6	46,6
Cabecera	34,5	34,8	34,0	34,0	34,0	34,3	34,3
Resto	62,0	62,0	61,6	61,0	60,4	62,4	62,4

Clase	Estimación sesgo IPM						
	Universo	ECV 2020		ECV 2019		ECV 2018	
		Estratificación Nueva	Estratificación DPTO	Estratificación Nueva	Estratificación DPTO	Estratificación Nueva	Estratificación DPTO
Total	0,0	0,1	-0,5	-0,7	-1,0	0,1	0,1
Cabecera	0,0	0,3	-0,5	-0,5	-0,5	-0,2	-0,2
Resto	0,0	0,0	-0,5	-1,0	-1,6	0,4	0,4

Aplicación ECV en los años 2018-2020

Calculo del Sesgo de la Privación Fuente de Agua Mejorada

Clase	Estimación Privación Fuente de Agua Mejorada						
	Universo	ECV 2020		ECV 2019		ECV 2018	
		Estratificación Nueva	Estratificación DPTO	Estratificación Nueva	Estratificación DPTO	Estratificación Nueva	Estratificación DPTO
Total	32,4	32,2	31,5	33,2	31,9	33,3	33,4
Cabecera	15,6	16,1	14,9	15,7	16,2	16,8	16,9
Resto	54,0	53,0	52,9	55,9	52,2	54,6	54,7

Clase	Estimación sesgo Privación Fuente de Agua Mejorada						
	Universo	ECV 2020		ECV 2019		ECV 2018	
		Estratificación Nueva	Estratificación DPTO	Estratificación Nueva	Estratificación DPTO	Estratificación Nueva	Estratificación DPTO
Total	0,0	-0,1	-0,9	0,9	-0,4	0,9	1,1
Cabecera	0,0	0,5	-0,7	0,1	0,6	1,2	1,3
Resto	0,0	-1,0	-1,1	1,9	-1,8	0,5	0,7

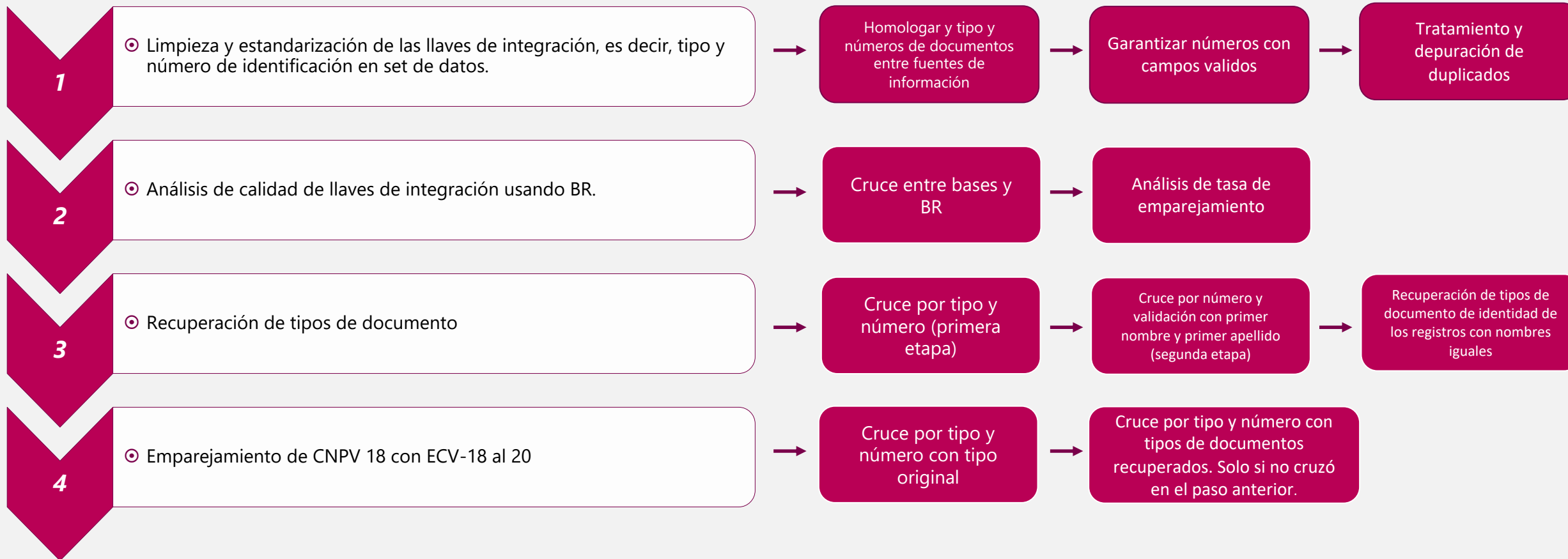
***Análisis de consistencia:
integración ECV
agregado PDET
con CNPV-2018***



El futuro
es de todos

Gobierno
de Colombia

Protocolo de integración entre conjuntos de datos



Integración CNPV 2018

ECV 2018-2020

Municipios PDET

Muestral

Hogares con cruce de análisis	ECV - Municipios PDET		
	2018	2019	2020
Sí	12.928	11.793	11.325
%	66%	61%	58%
No	6.717	7.494	8.150
%	34%	39%	42%
Número de municipios PDET encuestados			
	140	93	126

Expandido

Hogares con cruce de análisis	ECV - Municipios PDET		
	2018	2019	2020
Sí	1.299.275	1.301.438	1.266.490
%	68%	63%	61%
No	622.207	757.544	811.547
%	32%	37%	39%
Número de municipios PDET encuestados			
	140	93	126

- ⦿ El universo de análisis comprende los hogares donde el municipio y la clase son coincidentes entre la encuesta y el censo, y además donde no se presenten divergencias entre las respuestas del CNPV-18 en los hogares de la ECV.
- ⦿ La selección del universo de análisis sigue dos reglas:
 - ⦿ Se analizarán los hogares donde al menos una persona coincida en la respuesta de municipio y clase (división geográfica: Urbano, CP, RD).
 - ⦿ Se conservarán para análisis los hogares donde la respuesta de tenencia es igual para todas las personas que coincidieron en el paso anterior.
- ⦿ El conjunto a partir del cual se realiza este ejercicio en 2020 asciende a 11.325 hogares, que representan un 58% del total de hogares encuestados en municipios PDET.

Matrices de confusión



El futuro
es de todos

Gobierno
de Colombia

Matrices de confusión sobre el cruce

Cruce de análisis.

2018-2020: tenencia de fuente de agua mejorada

Expandidos

Municipios PDET			
Hogares	ECV18		
CNPV18	SÍ	NO	Total
SÍ	65,37	5,52	70,90
NO	8,40	20,71	29,10
Total	73,77	26,23	100

Municipios PDET			
Hogares	ECV19		
CNPV18	SÍ	NO	Total
SÍ	67,40	5,36	72,76
NO	7,33	19,91	27,24
Total	74,73	25,27	100

Municipios PDET			
Hogares	ECV20		
CNPV18	SÍ	NO	Total
SÍ	65,85	5,36	71,21
NO	10,33	18,46	28,79
Total	76,18	23,82	100

Muestra

Municipios PDET			
Hogares	ECV18		
CNPV18	SÍ	NO	Total
SÍ	60,23	6,19	66,42
NO	8,32	25,26	33,58
Total	68,56	31,44	100

Municipios PDET			
Hogares	ECV19		
CNPV18	SÍ	NO	Total
SÍ	60,49	6,50	66,99
NO	8,11	24,90	33,01
Total	68,59	31,41	100

Municipios PDET			
Hogares	ECV20		
CNPV18	SÍ	NO	Total
SÍ	59,13	6,78	65,91
NO	10,38	23,71	34,09
Total	69,51	30,49	100

- Estas matrices permiten, a partir de una fuente de información invariante en el tiempo como es el CNPV, comparar la muestra de la ECV de tres años diferentes. Esto a su vez permite verificar si la selección de la muestra afecta o no afecta la estimación del parámetro.
- Las **filas** representan el porcentaje de hogares (dentro del total de hogares que cruzaron entre el CNPV y la ECV), que respondieron afirmativa o negativamente al indicador de tenencia de fuente de agua mejorada según el CNPV.
- Las **columnas** representan el porcentaje de hogares que respondieron afirmativa o negativamente al indicador de tenencia de fuente de agua mejorada según la ECV.

Matrices de confusión sobre el cruce

Cruce de análisis

2018-2020: tenencia de adecuada eliminación de excretas

Expandidos

Municipios PDET			
Hogares	ECV18		
CNPV18	SÍ	NO	Total
SÍ	65,82	5,99	71,82
NO	7,61	20,58	28,18
Total	73,43	26,57	100

Municipios PDET			
Hogares	ECV19		
CNPV18	SÍ	NO	Total
SÍ	66,29	5,57	71,86
NO	8,54	19,60	28,14
Total	74,83	25,17	100

Municipios PDET			
Hogares	ECV20		
CNPV18	SÍ	NO	Total
SÍ	66,97	5,59	72,56
NO	10,88	16,56	27,44
Total	77,86	22,14	100

Muestra

Municipios PDET			
Hogares	ECV18		
CNPV18	SÍ	NO	Total
SÍ	67,91	5,36	73,27
NO	8,52	18,21	26,73
Total	76,43	23,57	100

Municipios PDET			
Hogares	ECV19		
CNPV18	SÍ	NO	Total
SÍ	67,92	5,36	73,28
NO	9,22	17,50	26,72
Total	77,13	22,87	100

Municipios PDET			
Hogares	ECV20		
CNPV18	SÍ	NO	Total
SÍ	64,97	5,41	70,38
NO	10,25	19,37	29,62
Total	75,22	24,78	100

- Estas matrices permiten, a partir de una fuente de información invariante en el tiempo como es el CNPV, comparar la muestra de la ECV de tres años diferentes. Esto a su vez permite verificar si la selección de la muestra afecta o no afecta la estimación del parámetro.
- Las **filas** representan el porcentaje de hogares (dentro del total de hogares que cruzaron entre el CNPV y la ECV), que respondieron afirmativa o negativamente al indicador de tenencia de adecuada eliminación de excretas según el CNPV.
- Las **columnas** representan el porcentaje de hogares que respondieron afirmativa o negativamente al indicador de tenencia de adecuada eliminación de excretas según la ECV.

Matrices de confusión sobre el cruce

Cruce de análisis

2018-2020: tenencia de conexión de energía eléctrica

Expandidos

Municipios PDET			
Hogares	ECV18		
CNPV18	SÍ	NO	Total
SÍ	89,51	0,88	90,39
NO	6,23	3,38	9,61
Total	95,74	4,26	100

Municipios PDET			
Hogares	ECV19		
CNPV18	SÍ	NO	Total
SÍ	91,80	0,51	92,31
NO	5,37	2,33	7,69
Total	97,16	2,84	100

Municipios PDET			
Hogares	ECV20		
CNPV18	SÍ	NO	Total
SÍ	85,82	0,78	86,60
NO	9,44	3,96	13,40
Total	95,26	4,74	100

Muestra

Municipios PDET			
Hogares	ECV18		
CNPV18	SÍ	NO	Total
SÍ	85,65	1,08	86,73
NO	7,19	6,08	13,27
Total	92,84	7,16	100

Municipios PDET			
Hogares	ECV19		
CNPV18	SÍ	NO	Total
SÍ	86,41	0,86	87,27
NO	8,46	4,27	12,73
Total	94,87	5,13	100

Municipios PDET			
Hogares	ECV20		
CNPV18	SÍ	NO	Total
SÍ	89,98	0,51	90,49
NO	7,28	2,23	9,51
Total	97,26	2,74	100

- Estas matrices permiten, a partir de una fuente de información invariante en el tiempo como es el CNPV, comparar la muestra de la ECV de tres años diferentes. Esto a su vez permite verificar si la selección de la muestra afecta o no afecta la estimación del parámetro.
- Las **filas** representan el porcentaje de hogares (dentro del total de hogares que cruzaron entre el CNPV y la ECV), que respondieron afirmativa o negativamente al indicador de tenencia de conexión de energía eléctrica según el CNPV.
- Las **columnas** representan el porcentaje de hogares que respondieron afirmativa o negativamente al indicador de tenencia de conexión de energía eléctrica según la ECV.

Matrices de confusión sobre el cruce Cruce de análisis 2018-2020: tenencia de conexión de gas natural

Expandidos

Municipios PDET			
Hogares	ECV18		
CNPV18	SÍ	NO	Total
SÍ	37,01	3,59	40,61
NO	3,31	56,08	59,39
Total	40,33	59,67	100

Municipios PDET			
Hogares	ECV19		
CNPV18	SÍ	NO	Total
SÍ	35,90	5,40	41,30
NO	3,10	55,60	58,70
Total	39,00	61,00	100

Municipios PDET			
Hogares	ECV20		
CNPV18	SÍ	NO	Total
SÍ	35,17	4,65	39,82
NO	5,84	54,34	60,18
Total	41,01	58,99	100

Muestra

Municipios PDET			
Hogares	ECV18		
CNPV18	SÍ	NO	Total
SÍ	26,26	2,69	28,95
NO	2,48	68,57	71,05
Total	28,74	71,26	100

Municipios PDET			
Hogares	ECV19		
CNPV18	SÍ	NO	Total
SÍ	23,85	2,96	26,80
NO	2,64	70,56	73,20
Total	26,49	73,51	100

Municipios PDET			
Hogares	ECV20		
CNPV18	SÍ	NO	Total
SÍ	22,32	3,16	25,48
NO	4,98	69,54	74,52
Total	27,30	72,70	100

- Estas matrices permiten, a partir de una fuente de información invariante en el tiempo como es el CNPV, comparar la muestra de la ECV de tres años diferentes. Esto a su vez permite verificar si la selección de la muestra afecta o no afecta la estimación del parámetro.
- Las **filas** representan el porcentaje de hogares (dentro del total de hogares que cruzaron entre el CNPV y la ECV), que respondieron afirmativa o negativamente al indicador de tenencia de conexión de gas natural según el CNPV.
- Las **columnas** representan el porcentaje de hogares que respondieron afirmativa o negativamente al indicador de tenencia de conexión de gas natural según la ECV.

Resultados IPM y privaciones para el agregado PDET



El futuro
es de todos

Gobierno
de Colombia

Índice de Pobreza Multidimensional – IPM



Condiciones educativas (0.2)

- Analfabetismo (0.1)
- Bajo logro educativo (0.1)



Condiciones de la niñez y juventud (0.2)

- Inasistencia escolar (0.05)
- Rezago escolar (0.05)
- Barreras de acceso a servicios de cuidado de la primera infancia (0.05)
- Trabajo infantil (0.05)



Trabajo (0.2)

- Trabajo informal (0.1)
- Desempleo larga duración (0.1)



Salud (0.2)

- Sin aseguramiento a salud (0.1)
- Barreras de acceso a salud dada una necesidad (0.1)



Condiciones de la vivienda y servicios públicos (0.2)

- Sin acceso a fuente de agua mejorada (0.04)
- Inadecuada eliminación de excretas (0.04)
- Material inadecuado de pisos (0.04)
- Material inadecuado de paredes (0.04)
- Hacinamiento Crítico (0.04)

- **Composición IPM:**
5 dimensiones
15 indicadores

- **Fuente de información:**
Encuesta Nacional de Calidad de Vida (ENCV)

**Índice de Pobreza Multidimensional - IPM****Agregado municipios PDET****2018-2020****Cifras en porcentaje**

Dominio	Agregado PDET	Cabeceras	Centros poblados y rural disperso
Agregado PDET 2018	34,7	25,2	46,9
Agregado PDET 2019	30,6	23,5	39,9
Agregado PDET 2020	32,9	23,0	46,0

Fuente: DANE. Encuesta de Calidad de Vida ECV 2018-2020, con factores calibrados para el agregado PDET.

Nota: en 2020 se usa la integración del registro administrativo SIMAT, el formulario C-600 y la Encuesta de Calidad de Vida para la estimación del indicador de inasistencia escolar.

Índice de Pobreza Multidimensional - IPM

Agregado municipios PDET

2018-2020

Cifras en porcentaje

Dominio	Agregado PDET					Cabeceras					Centros poblados y rural disperso				
	IPM	Error Estándar	Límite Inferior	Límite Superior	CV %	IPM	Error Estándar	Límite Inferior	Límite Superior	CV %	IPM	Error Estándar	Límite Inferior	Límite Superior	CV %
Agregado PDET 2018	34,7	0,79%	33,1%	36,2%	2,3%	25,2	1,19%	22,9%	27,5%	4,7%	46,9	1,00%	45,0%	48,9%	2,1%
Agregado PDET 2019	30,6	0,96%	28,7%	32,5%	3,1%	23,5	1,40%	20,7%	26,2%	6,0%	39,9	1,02%	37,9%	41,9%	2,6%
Agregado PDET 2020	32,9	0,69%	31,5%	34,2%	2,1%	23,0	0,93%	21,1%	24,8%	4,1%	46,0	0,93%	44,2%	47,8%	2,0%

Fuente: DANE. Encuesta de Calidad de Vida ECV 2018-2020, con factores calibrados para el agregado PDET.

Nota: en 2020 se usa la integración del registro administrativo SIMAT, el formulario C-600 y la Encuesta de Calidad de Vida para la estimación del indicador de inasistencia escolar.

Porcentaje de hogares privados por indicador Agregado PDET, Cabeceras y Centros poblados y rural disperso 2018

Cifras en porcentaje

Variable	Agregado PDET	Cabeceras	Centros poblados y rural disperso
Analfabetismo	17,0	11,7	23,7
Bajo logro educativo	61,8	47,3	80,0
Barreras a servicios para cuidado de la primera infancia	9,5	9,7	9,3
Barreras de acceso a servicios de salud	9,9	9,7	10,1
Desempleo de larga duración	9,8	10,6	8,8
Hacinamiento crítico	12,7	15,2	9,6
Inadecuada eliminación de excretas	28,4	25,7	31,9
Inasistencia escolar	6,0	4,4	7,9
Material inadecuado de paredes exteriores	8,5	13,9	1,7
Material inadecuado de pisos	13,3	5,2	23,4
Rezago escolar	35,1	33,3	37,4
Sin acceso a fuente de agua mejorada	30,4	11,3	54,4
Sin aseguramiento en salud	11,4	10,3	12,7
Trabajo infantil	3,8	3,0	4,9
Trabajo informal	88,3	83,1	94,8

Fuente: DANE. Encuesta de Calidad de Vida ECV 2018-2020, con factores calibrados para el agregado PDET.

Nota: en 2020 se usa la integración del registro administrativo SIMAT, el formulario C-600 y la Encuesta de Calidad de Vida para la estimación del indicador de inasistencia escolar.

Porcentaje de hogares privados por indicador Agregado PDET, Cabeceras y Centros poblados y rural disperso 2019

Cifras en porcentaje

Variable	Agregado PDET	Cabeceras	Centros poblados y rural disperso
Analfabetismo	15,0	10,9	20,2
Bajo logro educativo	59,1	43,2	79,5
Barreras a servicios para cuidado de la primera infancia	8,9	9,7	7,9
Barreras de acceso a servicios de salud	6,4	5,8	7,3
Desempleo de larga duración	9,9	10,9	8,6
Hacinamiento crítico	13,0	16,3	8,7
Inadecuada eliminación de excretas	26,8	26,5	27,2
Inasistencia escolar	4,7	3,9	5,9
Material inadecuado de paredes exteriores	7,4	11,9	1,6
Material inadecuado de pisos	12,5	5,7	21,2
Rezago escolar	32,7	31,1	34,6
Sin acceso a fuente de agua mejorada	29,2	13,4	49,5
Sin aseguramiento en salud	11,4	11,8	10,9
Trabajo infantil	3,2	2,0	4,7
Trabajo informal	87,1	80,9	95,0

Fuente: DANE. Encuesta de Calidad de Vida ECV 2018-2020, con factores calibrados para el agregado PDET.

Nota: en 2020 se usa la integración del registro administrativo SIMAT, el formulario C-600 y la Encuesta de Calidad de Vida para la estimación del indicador de inasistencia escolar.

Porcentaje de hogares privados por indicador Agregado PDET, Cabeceras y Centros poblados y rural disperso 2020

Cifras en porcentaje

Variable	Agregado PDET	Cabeceras	Centros poblados y rural disperso
Analfabetismo	13,7	10,0	18,6
Bajo logro educativo	56,8	42,6	75,1
Barreras a servicios para cuidado de la primera infancia	9,4	9,2	9,5
Barreras de acceso a servicios de salud	3,0	2,4	3,7
Desempleo de larga duración	12,4	13,7	10,7
Hacinamiento crítico	11,3	13,9	8,0
Inadecuada eliminación de excretas	26,5	26,2	26,9
Inasistencia escolar	29,6	23,6	37,5
Material inadecuado de paredes exteriores	6,6	10,4	1,7
Material inadecuado de pisos	12,2	5,6	20,8
Rezago escolar	31,8	30,7	33,4
Sin acceso a fuente de agua mejorada	27,8	11,4	49,0
Sin aseguramiento en salud	9,1	9,0	9,2
Trabajo infantil	2,3	1,3	3,7
Trabajo informal	88,3	83,2	94,9

Fuente: DANE. Encuesta de Calidad de Vida ECV 2018-2020, con factores calibrados para el agregado PDET.

Nota: en 2020 se usa la integración del registro administrativo SIMAT, el formulario C-600 y la Encuesta de Calidad de Vida para la estimación del indicador de inasistencia escolar.

Variación de las privaciones

Agregado PDET, Cabeceras y Centros poblados y rural disperso 2020-2019

Variable	Agregado PDET	Cabeceras	Centros poblados y rural disperso
Analfabetismo	-1,3	-0,9	-1,6
Bajo logro educativo	-2,3	-0,6	-4,4
Barreras a servicios para cuidado de la primera infancia	0,5	-0,5	1,6
Barreras de acceso a servicios de salud	-3,4	-3,4	-3,6
Desempleo de larga duración	2,5	2,8	2,1
Hacinamiento crítico	-1,7	-2,4	-0,7
Inadecuada eliminación de excretas	-0,3	-0,3	-0,3
Inasistencia escolar	24,9	19,7	31,6
Material inadecuado de paredes exteriores	-0,8	-1,5	0,1
Material inadecuado de pisos	-0,3	-0,1	-0,4
Rezago escolar	-0,9	-0,4	-1,2
Sin acceso a fuente de agua mejorada	-1,4	-2,0	-0,5
Sin aseguramiento en salud	-2,3	-2,8	-1,7
Trabajo infantil	-0,9	-0,7	-1,0
Trabajo informal	1,2	2,3	-0,1

Fuente: DANE. Encuesta de Calidad de Vida ECV 2018-2020, con factores calibrados para el agregado PDET.

Nota: en 2020 se usa la integración del registro administrativo SIMAT, el formulario C-600 y la Encuesta de Calidad de Vida para la estimación del indicador de inasistencia escolar.

Errores de muestreo y coeficientes de variación – privaciones agregado PDET



El futuro
es de todos

Gobierno
de Colombia

Porcentaje de hogares privados por indicador Agregado PDET 2018

Cifras en porcentaje

Variable	Agregado PDET 2018				
	2018	Error Estándar	Límite Inferior	Límite Superior	CV %
Analfabetismo	17,0	0,45%	16,2%	17,9%	2,6%
Bajo logro educativo	61,8	0,77%	60,3%	63,3%	1,2%
Barreras a servicios para cuidado de la primera infancia	9,5	0,40%	8,7%	10,3%	4,2%
Barreras de acceso a servicios de salud	9,9	0,34%	9,2%	10,6%	3,5%
Desempleo de larga duración	9,8	0,38%	9,0%	10,5%	3,9%
Hacinamiento crítico	12,7	0,39%	11,9%	13,5%	3,1%
Inadecuada eliminación de excretas	28,4	1,07%	26,3%	30,6%	3,8%
Inasistencia escolar	6,0	0,26%	5,4%	6,5%	4,4%
Material inadecuado de paredes exteriores	8,5	0,79%	7,0%	10,0%	9,3%
Material inadecuado de pisos	13,3	0,56%	12,2%	14,3%	4,2%
Rezago escolar	35,1	0,52%	34,1%	36,1%	1,5%
Sin acceso a fuente de agua mejorada	30,4	1,02%	28,4%	32,4%	3,4%
Sin aseguramiento en salud	11,4	0,36%	10,7%	12,1%	3,2%
Trabajo infantil	3,8	0,18%	3,5%	4,2%	4,8%
Trabajo informal	88,3	0,55%	87,2%	89,4%	0,6%

Porcentaje de hogares privados por indicador

Agregado PDET 2019

Cifras en porcentaje

Variable	Agregado PDET 2019				
	2019	Error Estándar	Límite Inferior	Límite Superior	CV %
Analfabetismo	15,0	0,56%	13,9%	16,1%	3,7%
Bajo logro educativo	59,1	0,94%	57,3%	61,0%	1,6%
Barreras a servicios para cuidado de la primera infancia	8,9	0,32%	8,3%	9,5%	3,6%
Barreras de acceso a servicios de salud	6,4	0,35%	5,8%	7,1%	5,4%
Desempleo de larga duración	9,9	0,31%	9,3%	10,5%	3,2%
Hacinamiento crítico	13,0	0,50%	12,0%	13,9%	3,9%
Inadecuada eliminación de excretas	26,8	1,42%	24,0%	29,6%	5,3%
Inasistencia escolar	4,7	0,27%	4,2%	5,3%	5,8%
Material inadecuado de paredes exteriores	7,4	0,76%	5,9%	8,9%	10,3%
Material inadecuado de pisos	12,5	0,71%	11,1%	13,9%	5,6%
Rezago escolar	32,7	0,57%	31,6%	33,8%	1,8%
Sin acceso a fuente de agua mejorada	29,2	1,31%	26,7%	31,8%	4,5%
Sin aseguramiento en salud	11,4	0,49%	10,4%	12,3%	4,3%
Trabajo infantil	3,2	0,32%	2,6%	3,8%	9,9%
Trabajo informal	87,1	0,67%	85,8%	88,4%	0,8%

Porcentaje de hogares privados por indicador Agregado PDET 2020

Cifras en porcentaje

Variable	Agregado PDET 2020				
	2020	Error Estándar	Límite Inferior	Límite Superior	CV %
Analfabetismo	13,7	0,38%	13,0%	14,5%	2,8%
Bajo logro educativo	56,8	0,64%	55,5%	58,0%	1,1%
Barreras a servicios para cuidado de la primera infancia	9,4	0,30%	8,8%	9,9%	3,2%
Barreras de acceso a servicios de salud	3,0	0,17%	2,6%	3,3%	5,6%
Desempleo de larga duración	12,4	0,34%	11,8%	13,1%	2,7%
Hacinamiento crítico	11,3	0,40%	10,6%	12,1%	3,5%
Inadecuada eliminación de excretas	26,5	1,21%	24,1%	28,9%	4,6%
Inasistencia escolar	29,6	0,52%	28,6%	30,6%	1,8%
Material inadecuado de paredes exteriores	6,6	0,39%	5,9%	7,4%	5,8%
Material inadecuado de pisos	12,2	0,54%	11,2%	13,3%	4,4%
Rezago escolar	31,8	0,44%	31,0%	32,7%	1,4%
Sin acceso a fuente de agua mejorada	27,8	0,85%	26,1%	29,4%	3,1%
Sin aseguramiento en salud	9,1	0,34%	8,4%	9,7%	3,7%
Trabajo infantil	2,3	0,15%	2,0%	2,6%	6,5%
Trabajo informal	88,3	0,40%	87,5%	89,1%	0,5%

Fuente: DANE. Encuesta de Calidad de Vida ECV 2020, con factores calibrados para el agregado PDET

Nota: en 2020 se usa la integración del registro administrativo SIMAT, el formulario C-600 y la Encuesta de Calidad de Vida para la estimación del indicador de inasistencia escolar.

Porcentaje de hogares privados por indicador Agregado PDET Cabeceras 2018

Cifras en porcentaje

Variable	Cabeceras				
	2018	Error Estándar	Límite Inferior	Límite Superior	CV %
Analfabetismo	11,7	0,55%	10,7%	12,8%	4,7%
Bajo logro educativo	47,3	1,23%	44,9%	49,7%	2,6%
Barreras a servicios para cuidado de la primera infancia	9,7	0,62%	8,5%	10,9%	6,4%
Barreras de acceso a servicios de salud	9,7	0,41%	8,9%	10,5%	4,3%
Desempleo de larga duración	10,6	0,53%	9,5%	11,6%	5,0%
Hacinamiento crítico	15,2	0,56%	14,1%	16,3%	3,7%
Inadecuada eliminación de excretas	25,7	1,48%	22,8%	28,6%	5,7%
Inasistencia escolar	4,4	0,29%	3,8%	5,0%	6,5%
Material inadecuado de paredes exteriores	13,9	1,30%	11,3%	16,4%	9,4%
Material inadecuado de pisos	5,2	0,58%	4,0%	6,3%	11,1%
Rezago escolar	33,3	0,79%	31,8%	34,9%	2,4%
Sin acceso a fuente de agua mejorada	11,3	1,09%	9,2%	13,5%	9,6%
Sin aseguramiento en salud	10,3	0,46%	9,4%	11,2%	4,4%
Trabajo infantil	3,0	0,24%	2,5%	3,5%	8,0%
Trabajo informal	83,1	0,91%	81,3%	84,9%	1,1%

Porcentaje de hogares privados por indicador Agregado PDET Cabeceras 2019

Cifras en porcentaje

Variable	Cabeceras				
	2019	Error Estándar	Límite Inferior	Límite Superior	CV %
Analfabetismo	10,9	0,67%	9,6%	12,3%	6,1%
Bajo logro educativo	43,2	1,26%	40,8%	45,7%	2,9%
Barreras a servicios para cuidado de la primera infancia	9,7	0,44%	8,8%	10,6%	4,6%
Barreras de acceso a servicios de salud	5,8	0,47%	4,9%	6,7%	8,1%
Desempleo de larga duración	10,9	0,45%	10,0%	11,8%	4,2%
Hacinamiento crítico	16,3	0,67%	15,0%	17,6%	4,1%
Inadecuada eliminación de excretas	26,5	1,92%	22,7%	30,3%	7,2%
Inasistencia escolar	3,9	0,35%	3,2%	4,5%	9,0%
Material inadecuado de paredes exteriores	11,9	1,30%	9,4%	14,5%	10,9%
Material inadecuado de pisos	5,7	0,56%	4,6%	6,8%	9,8%
Rezago escolar	31,1	0,85%	29,5%	32,8%	2,7%
Sin acceso a fuente de agua mejorada	13,4	1,45%	10,5%	16,2%	10,9%
Sin aseguramiento en salud	11,8	0,72%	10,3%	13,2%	6,1%
Trabajo infantil	2,0	0,24%	1,6%	2,5%	11,8%
Trabajo informal	80,9	0,97%	79,0%	82,8%	1,2%

Porcentaje de hogares privados por indicador

Agregado PDET

Cabeceras 2020

Cifras en porcentaje

Variable	Cabeceras				
	2020	Error Estándar	Límite Inferior	Límite Superior	CV %
Analfabetismo	10,0	0,48%	9,1%	10,9%	4,8%
Bajo logro educativo	42,6	0,95%	40,8%	44,5%	2,2%
Barreras a servicios para cuidado de la primera infancia	9,2	0,42%	8,4%	10,0%	4,5%
Barreras de acceso a servicios de salud	2,4	0,19%	2,0%	2,8%	8,0%
Desempleo de larga duración	13,7	0,49%	12,8%	14,7%	3,5%
Hacinamiento crítico	13,9	0,62%	12,7%	15,1%	4,4%
Inadecuada eliminación de excretas	26,2	1,77%	22,7%	29,6%	6,8%
Inasistencia escolar	23,6	0,74%	22,1%	25,0%	3,1%
Material inadecuado de paredes exteriores	10,4	0,60%	9,2%	11,5%	5,8%
Material inadecuado de pisos	5,6	0,56%	4,5%	6,7%	10,0%
Rezago escolar	30,7	0,62%	29,4%	31,9%	2,0%
Sin acceso a fuente de agua mejorada	11,4	0,90%	9,6%	13,1%	7,9%
Sin aseguramiento en salud	9,0	0,51%	8,0%	10,0%	5,6%
Trabajo infantil	1,3	0,18%	0,9%	1,6%	13,9%
Trabajo informal	83,2	0,65%	81,9%	84,5%	0,8%

Fuente: DANE. Encuesta de Calidad de Vida ECV 2020, con factores calibrados para el agregado PDET

Nota: en 2020 se usa la integración del registro administrativo SIMAT, el formulario C-600 y la Encuesta de Calidad de Vida para la estimación del indicador de inasistencia escolar.

Porcentaje de hogares privados por indicador Agregado PDET Centros poblados y rural disperso 2018

Cifras en porcentaje

Variable	Centros poblados y rural disperso				
	2018	Error Estándar	Límite Inferior	Límite Superior	CV %
Analfabetismo	23,7	0,74%	22,3%	25,1%	3,1%
Bajo logro educativo	80,0	0,83%	78,4%	81,7%	1,0%
Barreras a servicios para cuidado de la primera infancia	9,3	0,45%	8,4%	10,2%	4,8%
Barreras de acceso a servicios de salud	10,1	0,53%	9,1%	11,2%	5,3%
Desempleo de larga duración	8,8	0,54%	7,7%	9,8%	6,1%
Hacinamiento crítico	9,6	0,50%	8,7%	10,6%	5,2%
Inadecuada eliminación de excretas	31,9	1,28%	29,4%	34,4%	4,0%
Inasistencia escolar	7,9	0,46%	7,0%	8,8%	5,8%
Material inadecuado de paredes exteriores	1,7	0,25%	1,2%	2,2%	14,7%
Material inadecuado de pisos	23,4	1,00%	21,4%	25,3%	4,3%
Rezago escolar	37,4	0,64%	36,1%	38,6%	1,7%
Sin acceso a fuente de agua mejorada	54,4	1,74%	51,0%	57,8%	3,2%
Sin aseguramiento en salud	12,7	0,56%	11,6%	13,8%	4,4%
Trabajo infantil	4,9	0,28%	4,3%	5,5%	5,8%
Trabajo informal	94,8	0,50%	93,8%	95,8%	0,5%

Porcentaje de hogares privados por indicador Agregado PDET Centros poblados y rural disperso 2019

Cifras en porcentaje

Variable	Centros poblados y rural disperso				
	2019	Error Estándar	Límite Inferior	Límite Superior	CV %
Analfabetismo	20,2	0,89%	18,4%	21,9%	4,4%
Bajo logro educativo	79,5	1,05%	77,4%	81,5%	1,3%
Barreras a servicios para cuidado de la primera infancia	7,9	0,40%	7,1%	8,7%	5,1%
Barreras de acceso a servicios de salud	7,3	0,45%	6,4%	8,2%	6,2%
Desempleo de larga duración	8,6	0,42%	7,8%	9,5%	4,9%
Hacinamiento crítico	8,7	0,51%	7,7%	9,6%	5,8%
Inadecuada eliminación de excretas	27,2	1,38%	24,5%	29,9%	5,1%
Inasistencia escolar	5,9	0,41%	5,1%	6,7%	6,9%
Material inadecuado de paredes exteriores	1,6	0,22%	1,1%	2,0%	13,9%
Material inadecuado de pisos	21,2	1,28%	18,7%	23,7%	6,1%
Rezago escolar	34,6	0,58%	33,5%	35,8%	1,7%
Sin acceso a fuente de agua mejorada	49,5	2,01%	45,6%	53,5%	4,1%
Sin aseguramiento en salud	10,9	0,60%	9,7%	12,1%	5,5%
Trabajo infantil	4,7	0,64%	3,4%	5,9%	13,6%
Trabajo informal	95,0	0,40%	94,3%	95,8%	0,4%

Porcentaje de hogares privados por indicador Agregado PDET Centros poblados y rural disperso 2020

Cifras en porcentaje

Variable	Centros poblados y rural disperso				
	2020	Error Estándar	Límite Inferior	Límite Superior	CV %
Analfabetismo	18,6	0,59%	17,5%	19,8%	3,2%
Bajo logro educativo	75,1	0,66%	73,8%	76,4%	0,9%
Barreras a servicios para cuidado de la primera infancia	9,5	0,40%	8,8%	10,3%	4,2%
Barreras de acceso a servicios de salud	3,7	0,27%	3,2%	4,3%	7,2%
Desempleo de larga duración	10,7	0,39%	9,9%	11,5%	3,6%
Hacinamiento crítico	8,0	0,43%	7,1%	8,8%	5,4%
Inadecuada eliminación de excretas	26,9	0,95%	25,1%	28,8%	3,5%
Inasistencia escolar	37,5	0,61%	36,3%	38,7%	1,6%
Material inadecuado de paredes exteriores	1,7	0,19%	1,4%	2,1%	10,8%
Material inadecuado de pisos	20,8	0,94%	18,9%	22,6%	4,5%
Rezago escolar	33,4	0,57%	32,3%	34,5%	1,7%
Sin acceso a fuente de agua mejorada	49,0	1,33%	46,4%	51,6%	2,7%
Sin aseguramiento en salud	9,2	0,40%	8,4%	10,0%	4,3%
Trabajo infantil	3,7	0,26%	3,2%	4,2%	7,0%
Trabajo informal	94,9	0,35%	94,3%	95,6%	0,4%

Fuente: DANE. Encuesta de Calidad de Vida ECV 2020, con factores calibrados para el agregado PDET

Nota: en 2020 se usa la integración del registro administrativo SIMAT, el formulario C-600 y la Encuesta de Calidad de Vida para la estimación del indicador de inasistencia escolar.

Pobreza multidimensional- *Agregado municipios* **PDET**

Diciembre 29 de 2021



El futuro
es de todos

Gobierno
de Colombia



@DANEColombia



@DANE_Colombia



/DANEColombia



/DANEColombia

www.dane.gov.co