



**PROSPERIDAD  
PARA TODOS**

## CESAR: POBREZA MONETARIA 2013

11 de Julio de 2014

### Contenido

#### Resultados Generales

1. Entorno Macroeconómico
  - 1.1 Ingresos per cápita del Hogar
  - 1.2 Tamaño del Hogar
  - 1.3 Líneas de Pobreza
2. Resultados de los indicadores de Pobreza y Desigualdad
  - 2.1 Incidencia de la Pobreza
  - 2.2 Brecha y Severidad de la Pobreza
  - 2.3 Incidencia de la Pobreza Extrema
  - 2.4 Brecha y Severidad de la Pobreza Extrema
  - 2.5 Coeficiente de Gini

Anexo

Director  
**Mauricio Perfetti Del Corral**

Subdirector  
**Diego Silva Ardila**

Director de Metodología y  
Producción Estadística  
**Eduardo Efraín Freire Delgado**

### RESULTADOS GENERALES - POBREZA MONETARIA Y DESIGUALDAD - 2013

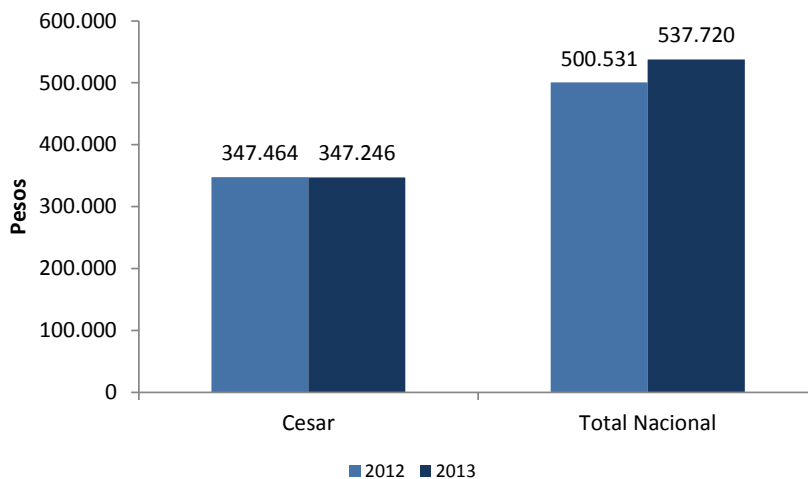
- En 2013, el porcentaje de personas en situación de pobreza para el departamento de Cesar fue 44,8%, mientras que en 2012 fue 46,8%, presentó una disminución de 2,0 puntos porcentuales.
- En 2013, el porcentaje de personas en situación de pobreza extrema para el departamento de Cesar fue 12,5%, mientras que en el 2012 fue de 16,0%, presentó una disminución de 3,5 puntos porcentuales.
- En 2013, el Gini registró un valor de 0,489, mientras que en 2012 fue de 0,518, es decir, disminuyó en 0,029 puntos.

#### 1. Entorno Macroeconómico

##### 1.1 Ingresos per cápita del Hogar

Para el año 2013, el ingreso per cápita promedio en el departamento de Cesar fue de \$347.246. Esto indica que una familia promedio en Cesar compuesta por cuatro personas, tiene un ingreso de \$1.388.984. Con respecto al año 2012 el ingreso per cápita tuvo una disminución de 0,1%.

**Gráfico 1. Ingreso per cápita de la unidad de gasto<sup>1</sup>  
(A precios corrientes)**



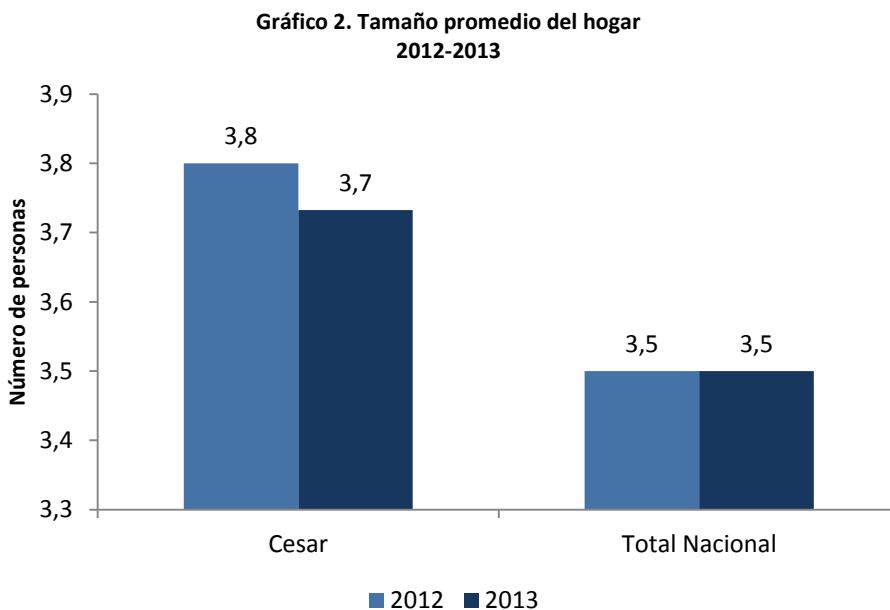
Fuente: DANE, cálculos con base GEIH.

<sup>1</sup> La unidad de gasto está compuesta por los miembros del hogar diferentes al servicio doméstico y sus familiares, pensionistas y otros trabajadores dedicados al hogar (Ver Manual de Recolección de la GEIH).

## 1.2 Tamaño del Hogar

En 2013, un hogar promedio en Cesar estuvo compuesto por 3,7 personas, mientras a nivel nacional por 3,5 personas (Gráfico 2).

En el 2013, en el departamento de Cesar, la proporción de hogares unipersonales fue de 12,1%, inferior en 0,1 puntos porcentuales a lo registrado el año anterior (12,2%). Los hogares con 5 personas y más representaron el 31,2% frente a 23,8% del total nacional (Tabla 1).



Fuente: DANE, cálculos con base GEIH.

**Tabla 1. Tamaño promedio del hogar  
2012-2013 (Porcentaje)**

Número de personas del hogar	Cesar		Nacional	
	2012	2013	2012	2013
1 Persona	12,2	12,1	13,2	13,6
2 personas	15,6	15,6	17,9	18,2
3 personas	20,6	21,4	22,6	22,7
4 personas	19,8	19,8	21,4	21,6
5 personas y más	31,8	31,2	25,1	23,8
<b>Total</b>	<b>100,0</b>	<b>100,0</b>	<b>100,0</b>	<b>100,0</b>

Fuente: DANE, cálculos con base GEIH. Nota: Los valores no suman exactamente 100% debido al redondeo.

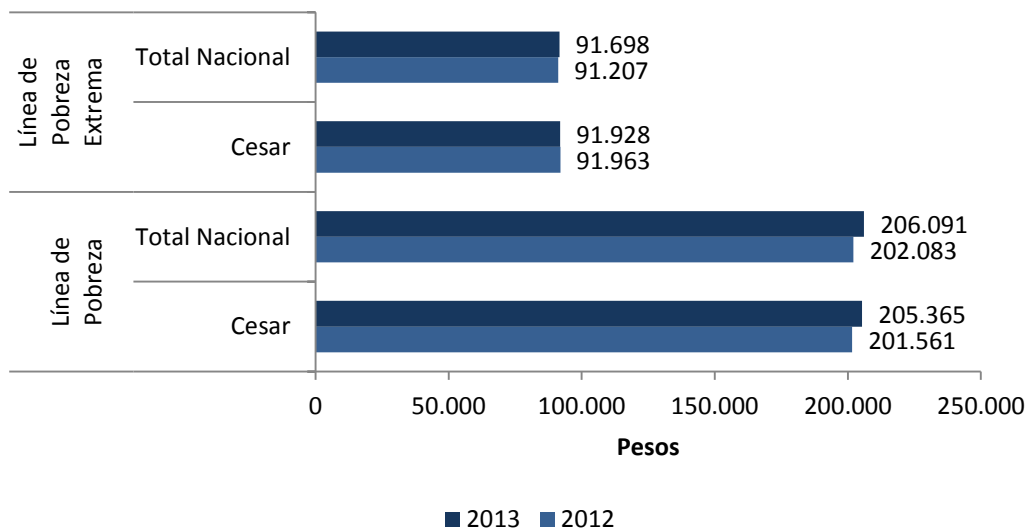
## 1.3 Líneas de Pobreza

La línea de pobreza es el costo per cápita mínimo de una canasta básica de bienes (alimentarios y no alimentarios) en un área geográfica determinada. En 2013 la línea de pobreza en Cesar fue de \$205.365 con un aumento de 1,9% con respecto a 2012, cuando fue \$201.561<sup>2</sup>. De acuerdo con lo anterior, un hogar en Cesar compuesto por 4 personas, será clasificado como pobre si su ingreso está por debajo de \$821.460, es decir, no alcanza para comprar la canasta de pobreza.

De otro lado, la línea de pobreza extrema es el costo per cápita mínimo de una canasta alimentaria que garantiza las necesidades básicas calóricas; para el departamento de Cesar el valor de la línea de pobreza extrema en el 2013 fue de \$91.928, es decir, que un hogar de 4 personas será clasificado como pobre extremo si su ingreso está por debajo de \$367.712.

<sup>2</sup> La línea de pobreza es actualizada cada año con el Índice de Precios al Consumidor de ingresos bajos.

**Gráfico 3. Comportamiento de las Líneas de Pobreza y Pobreza Extrema 2012-2013**



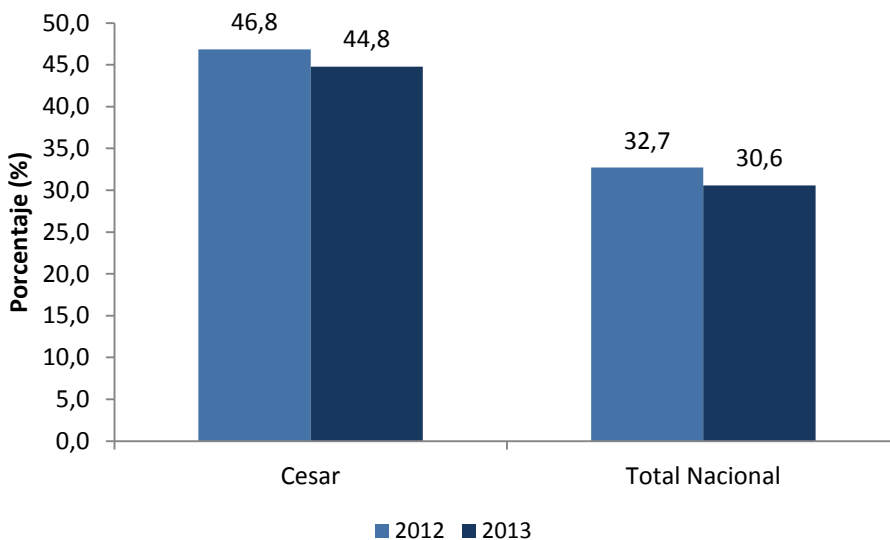
Fuente: DANE, cálculos con base GEIH.

## 2. Resultados de los indicadores de Pobreza y Desigualdad

### 2.1 Incidencia de la Pobreza

Para el año 2013, la pobreza en Cesar alcanzó una incidencia de 44,8%, mientras que en 2012 fue 46,8%, con una disminución de 2,0 puntos porcentuales. A nivel nacional, la pobreza tuvo una disminución de 2,1 puntos porcentuales pasando de 32,7% en 2012 a 30,6% en 2013.

**Gráfico 4. Incidencia de la Pobreza<sup>3</sup> 2012-2013**

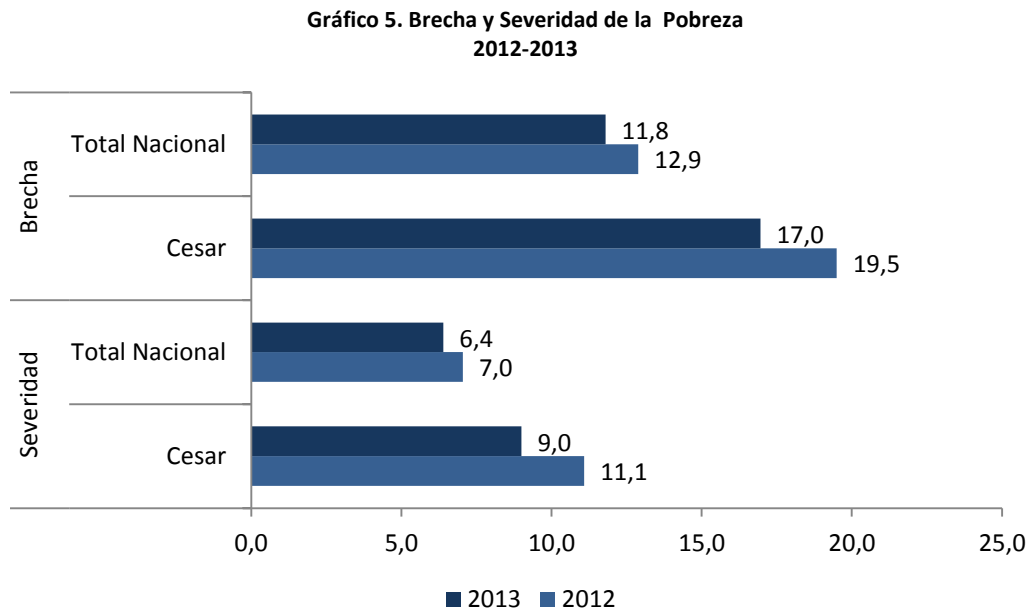


Fuente: DANE, cálculos con base GEIH.

<sup>3</sup> El cambio de la pobreza entre 2013 y 2012 en el Departamento de Cesar no es estadísticamente significativo al 5%.

## 2.2 Brecha y Severidad de la Pobreza

La **brecha o intensidad** de la pobreza es un indicador que mide la cantidad de dinero que le falta a una persona en situación de pobreza para dejar de ser pobre, es decir para que alcance la línea de pobreza. Esta diferencia se presenta con respecto al ingreso per cápita de la persona en situación de pobreza y se pondera por el número de personas en la misma situación. Para el año 2013, este indicador alcanzó el 17,0% en el departamento de Cesar; registrando una disminución de 2,5 puntos porcentuales con respecto a 2012. A nivel nacional este indicador fue de 11,8%; con respecto al año 2012 la brecha de la pobreza nacional presentó una disminución de 1,1 puntos porcentuales (Gráfico 5).



Fuente: DANE, cálculos con base GEIH.

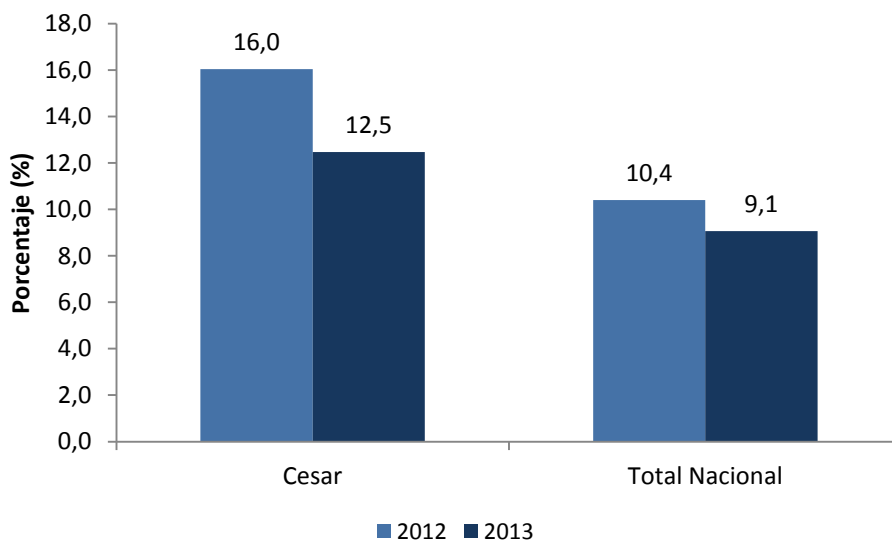
El indicador de **severidad de la pobreza** integra los indicadores de Incidencia y Brecha de la pobreza. Las diferencias entre el ingreso per cápita de cada persona en situación de pobreza con respecto a la línea de pobreza se pondera dando mayor importancia a las personas en esta situación que están más lejos de la media, para incluir el efecto de la desigualdad entre los ingresos de los pobres.

Para el año 2013, el departamento de Cesar registró una severidad del 9,0%. Entre los años 2012 y 2013, se observa una disminución de 2,1 puntos porcentuales. A nivel nacional se presenta una disminución de 0,6 puntos porcentuales de la severidad.

## 2.3 Incidencia de la Pobreza Extrema

En el 2013, la pobreza *extrema* en Cesar fue 12,5%, presentado una disminución de 3,5 puntos porcentuales respecto al año 2012 cuando se ubicó en 16,0%. A nivel nacional, la pobreza extrema pasó de 10,4% en 2012 a 9,1% en 2013, con una disminución de 1,3 puntos porcentuales.

**Gráfico 6. Incidencia de la Pobreza Extrema 2012-2013<sup>4</sup>**

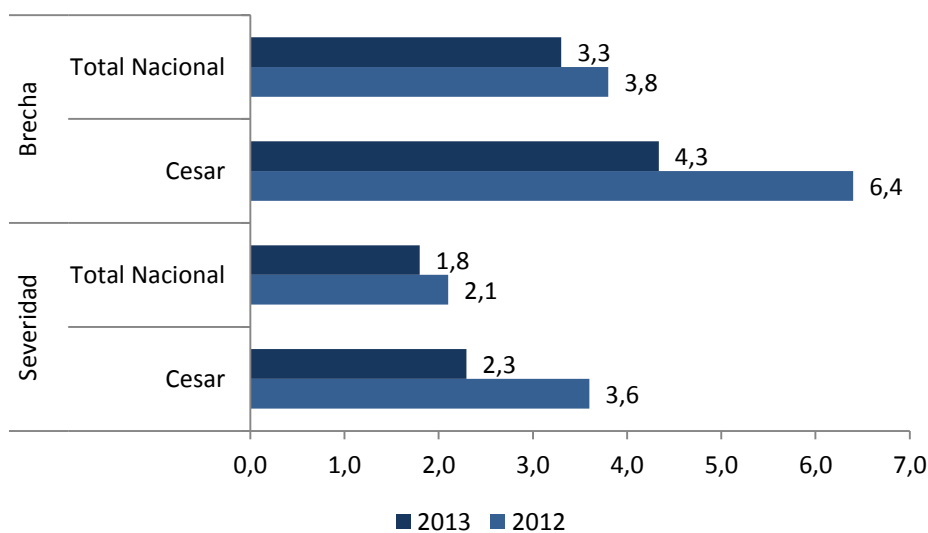


Fuente: DANE, cálculos con base GEIH.

## 2.4 Brecha y Severidad de la Pobreza Extrema

Para el año 2013, la brecha de la pobreza extrema en el departamento de Cesar se situó en 4,3% frente a 6,4% del año 2012. A nivel nacional este indicador fue de 3,3%, con respecto al año 2012 la brecha de la pobreza extrema nacional disminuyó en 0,5 puntos porcentuales (Gráfico 7).

**Gráfico 7. Brecha y Severidad de la Pobreza Extrema 2012-2013**



Fuente: DANE, cálculos con base GEIH.

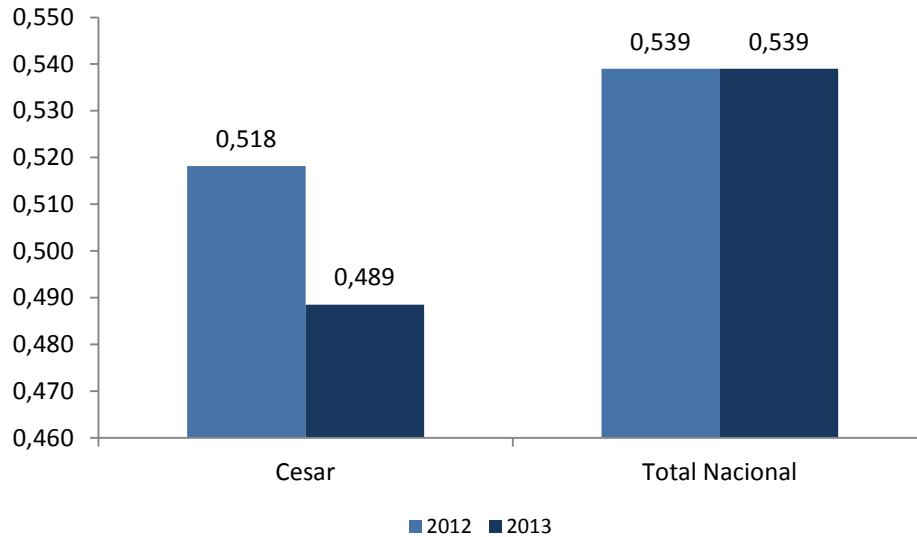
Para el año 2013, el departamento de Cesar alcanzó una severidad en la pobreza extrema de 2,3%. A nivel nacional este indicador fue de 1,8%. Entre los años 2012 y 2013, se registra una disminución de 1,3 puntos porcentuales de la severidad en el departamento de Cesar.

<sup>4</sup> El cambio de la pobreza extrema entre 2013 y 2012 en el Departamento de Cesar es estadísticamente significativo al 5%.

## 2.5 Desigualdad de Ingresos (Coeficiente de Gini)

El indicador que se utiliza con más frecuencia para medir el grado de desigualdad en la distribución del ingreso es el coeficiente de Gini. Para el año 2013, en Cesar, el coeficiente fue de 0,489 frente a 0,518 en 2012 (disminuyó en 0,029). A nivel nacional, el coeficiente Gini en el 2013 fue de 0,539 manteniéndose constante con respecto al año anterior.

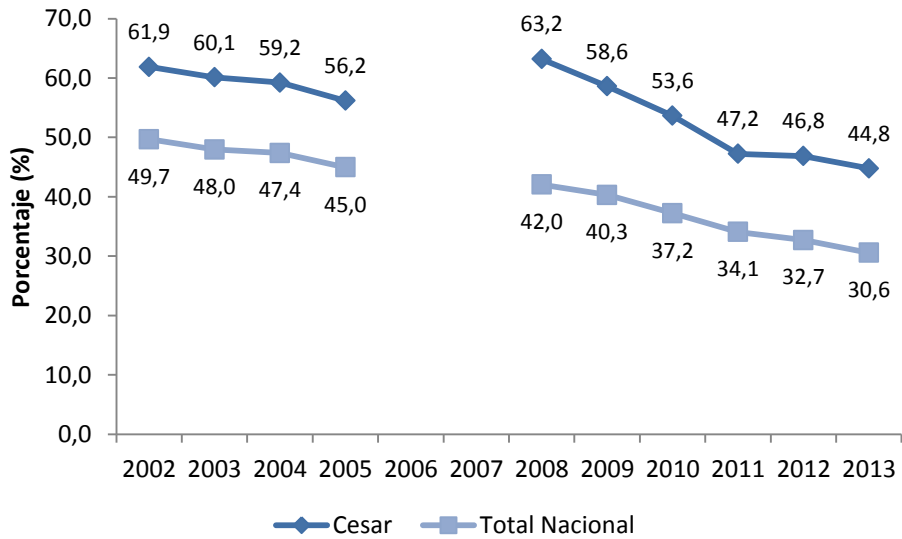
**Gráfico 8. Coeficiente de Gini  
2012-2013**



Fuente: DANE, cálculos con base GEIH.

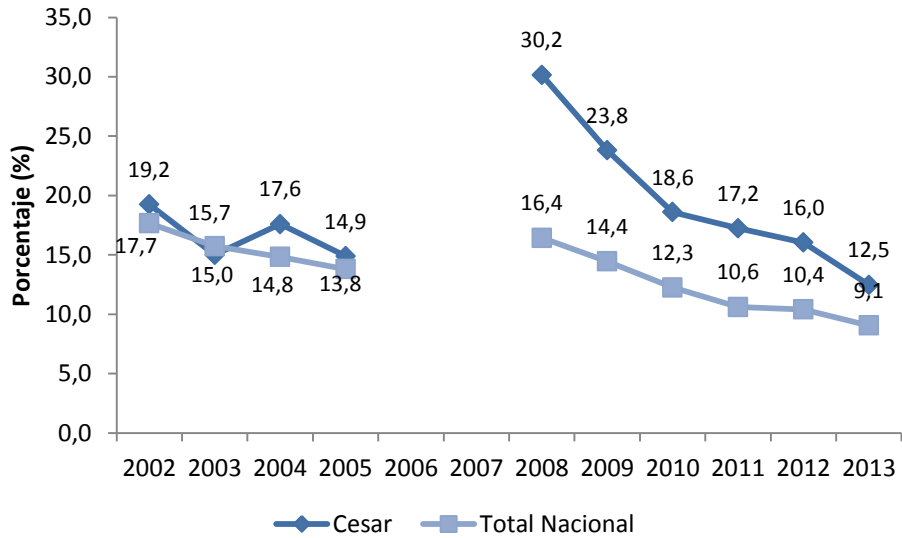
## Anexo

**Gráfico A.1. Incidencia de la Pobreza  
2002-2013**



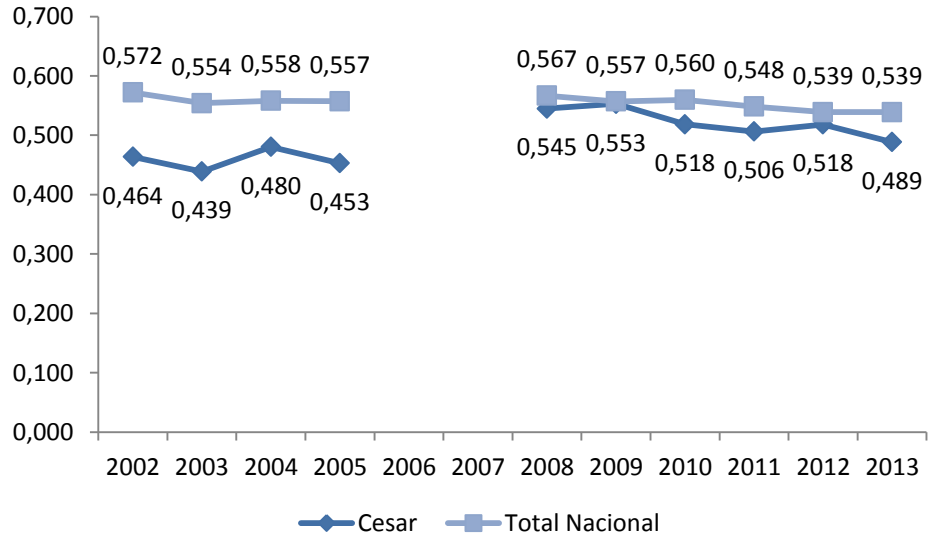
Fuente: DANE, cálculos con base GEIH. Para 2006 y 2007 no se publican cifras de pobreza debido a problemas en los datos relacionados con el cambio entre la ECH y la GEIH.

**Gráfico A.2. Incidencia de la Pobreza Extrema  
2002-2013.**



Fuente: DANE, cálculos con base GEIH. Para 2006 y 2007 no se publican cifras de pobreza debido a problemas en los datos relacionados con el cambio entre la ECH y la GEIH.

**Gráfico A.3. Coeficiente de Gini  
2002-2013**



Fuente: DANE, cálculos con base GEIH. Para 2006 y 2007 no se publican cifras de pobreza debido a problemas en los datos relacionados con el cambio entre la ECH y la GEIH.