

# POBREZA MONETARIA Y MULTIDIMENSIONAL EN COLOMBIA 2012

## Contenido

### Resultados Generales

1. Entorno Macroeconómico
  - 1.1. Producto Interno Bruto
  - 1.2. Mercado Laboral
  - 1.3. Ingreso
  - 1.4. Tamaño del Hogar
  - 1.5. Índice de Precios al Consumidor Ingresos Bajos
  - 1.6. Líneas de Pobreza
2. Resultados de los indicadores de pobreza y desigualdad
  - 2.1 Pobreza
    - 2.1.1. Incidencia de la Pobreza
    - 2.1.2. Brecha y Severidad
    - 2.1.3. Comparación de la incidencia según metodología (2002-2012)
  - 2.2. Pobreza Extrema
    - 2.2.1. Incidencia de la Pobreza
    - 2.2.2. Brecha y Severidad
    - 2.2.3. Comparación de la incidencia según Metodología (2002-2012)
  - 2.3. Coeficiente de Gini
    - 2.3.1 Comparación de Metodologías
3. Índice de Pobreza Multidimensional
  - 3.1. Variables del IPM
  - 3.2. Resultados
4. Perfiles de Pobreza
  - 4.1. Pobreza
  - 4.2. Pobreza Extrema

Anexo 1: Incidencia y Gini por áreas

Anexo 2: Indicadores de Brecha y Severidad

Anexo 3: Ficha Metodológica

Director  
**Jorge Bustamante R.**

Subdirector (E)  
**Eduardo Efraín Freire Delgado**

Director de Metodología y  
Producción Estadística  
**Eduardo Efraín Freire Delgado**

## RESULTADOS GENERALES - POBREZA MONETARIA Y DESIGUALDAD - 2012

### Total nacional

- El porcentaje de personas en pobreza fue 32,7%.
- El porcentaje de personas en pobreza extrema fue 10,4%.
- En términos de desigualdad el Gini registró un valor de 0,539.

### Total cabeceras

- El porcentaje de personas en pobreza fue 28,4%.
- El porcentaje de personas en pobreza extrema fue 6,6%.
- En términos de desigualdad el Gini se ubicó en 0,514.

### Total Resto

- El porcentaje de personas en pobreza fue 46,8%.
- El porcentaje de personas en pobreza extrema fue 22,8%.
- En términos de desigualdad el Gini registró un valor de 0,465.

### Total 13 áreas

- El porcentaje de personas en pobreza fue 18,9%.
- El porcentaje de personas en pobreza extrema fue 3,3%.
- En términos de desigualdad el Gini registró un valor de 0,499.

### Total otras cabeceras

- El porcentaje de personas en pobreza fue 42,2%.
- El porcentaje de personas en pobreza extrema fue 11,4%.
- En términos de desigualdad el Gini registró un valor de 0,500.

## RESULTADOS GENERALES - POBREZA MULTIDIMENSIONAL -

### Total nacional

- El IPM muestra un nivel de pobreza de 27,0%.

### Total cabeceras

- El IPM muestra un nivel de pobreza de 20,6%.

### Total el resto

- El IPM muestra un nivel de pobreza de 48,3%.

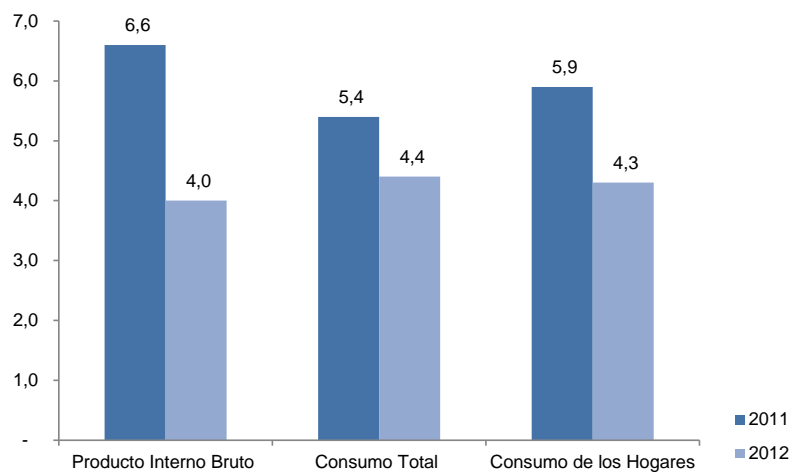
## 1. ENTORNO MACROECONÓMICO

Los indicadores de pobreza monetaria, pobreza multidimensional y desigualdad buscan observar la evolución del bienestar de los hogares desde una perspectiva absoluta y objetiva. Mientras la pobreza monetaria y la desigualdad toman como base la medición de los ingresos per cápita de la unidad de gasto y su relación con la línea de pobreza y pobreza extrema, el indicador de pobreza multidimensional observa las características propias del hogar, relacionadas con la educación, la salud, el empleo, la primera infancia y la infraestructura del hogar. De acuerdo con lo anterior, los resultados en los indicadores de pobreza y desigualdad están relacionados con el crecimiento económico, el mercado laboral y el costo de la canasta básica de pobreza. Por esta razón, para entender su dinámica es necesario analizar el comportamiento de las variables mencionadas.

### 1.1 Producto Interno Bruto

En el año 2012 la economía colombiana creció 4,0% con relación al 2011. Para el mismo periodo de referencia el consumo total lo hizo en 4,4% y el de los hogares en 4,3%. Estos resultados son inferiores a los registrados en el año 2011, cuando el crecimiento del PIB fue 6,6%, el consumo total 5,4% y el consumo de los hogares 5,9% (Gráfico 1).

**Gráfico 1. Crecimiento Anual PIB y Consumo 2011- 2012**

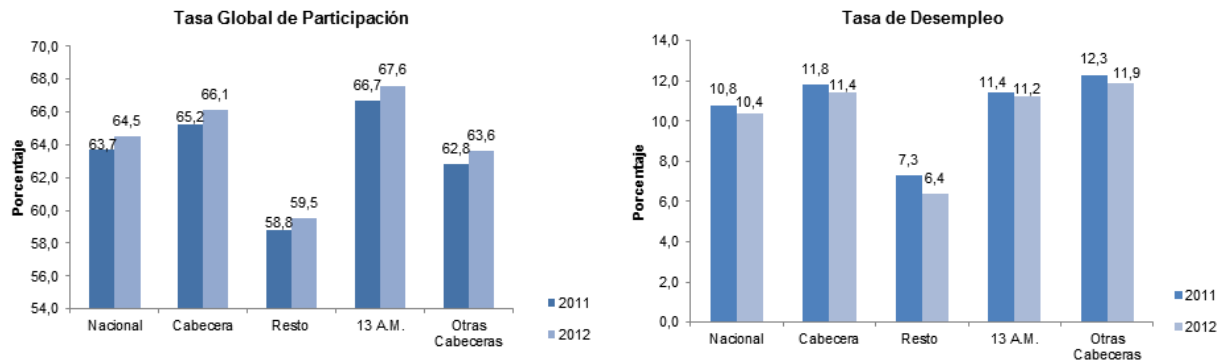


Fuente: DANE, Dirección de Síntesis y Cuentas Nacionales

### 1.2 Mercado Laboral

Entre los años 2011 y 2012 se registró un aumento de la Tasa Global de Participación (TGP) y una disminución en la Tasa de Desempleo (TD) para todos los dominios.

A nivel nacional, la TGP en el 2012 fue del 64,5%, 0,8 puntos porcentuales mayor que en 2011. La TD en 2012 fue del 10,4%, inferior en 0,4 puntos porcentuales a la registrada en 2011. En las cabeceras la TGP fue del 66,1% mientras que en el resto fue del 59,5%. En cuanto a la TD, en las cabeceras se registró un valor del 11,4% y en el resto del 6,4%. Las trece áreas registraron la mayor TGP con un valor del 67,6%, mientras que la menor TGP se registró en el resto (59,5%). De igual forma, la mayor tasa de desocupación se presentó en las otras cabeceras con 11,9%, mientras que la menor tasa de desempleo se presentó en el resto con 6,4%, (Gráfico 2).

**Gráfico 2. Principales Indicadores del Mercado Laboral a nivel Nacional  
2011 – 2012**

Fuente: DANE, cálculos con base GEIH.

### 1.3 Ingresos per cápita del Hogar

Para el 2012, el ingreso per cápita promedio a nivel nacional fue de \$500.531 pesos. El dominio con mayor ingreso per cápita son las trece áreas con \$709.155 pesos, seguido de las cabeceras con \$590.661 pesos, otras cabeceras con \$418.744 pesos, y finalmente en el resto con \$207.235 pesos. El mayor crecimiento se presentó en las otras cabeceras con 9,6%, seguido de resto con 5,4%, en las cabeceras con 4,3% y las trece áreas con 2,4% (Tabla 1).

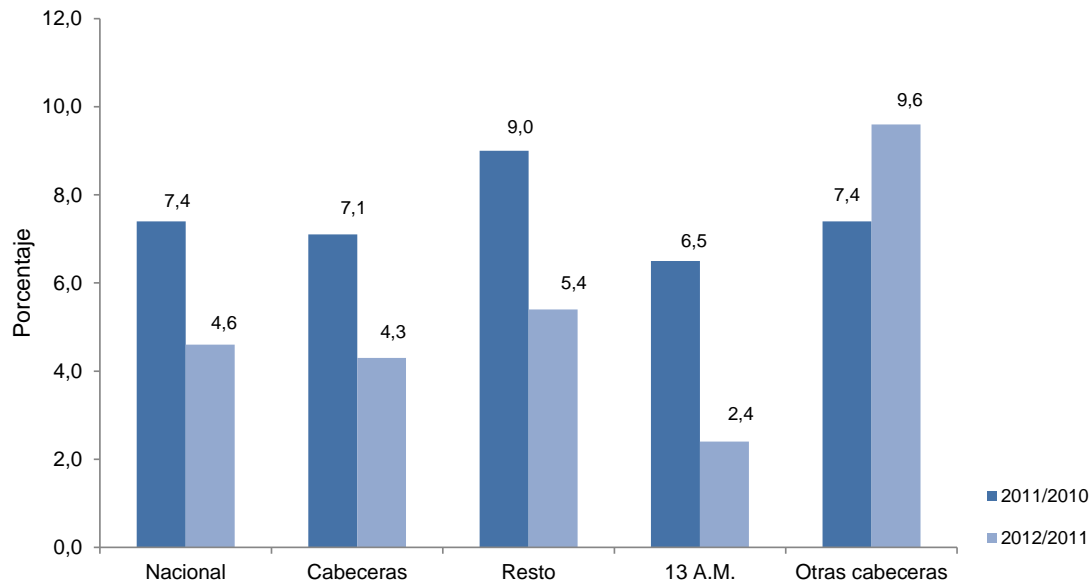
Esto indica que una familia promedio en Colombia, que está compuesta por cuatro personas, está percibiendo ingresos mensuales en promedio, a nivel nacional de \$2.002.124. Si la familia vive en las cabeceras este valor es de \$2.362.644, si vive en el resto es de \$828.940, si vive en las trece áreas es \$2.836.620 y si vive en las otras cabeceras de \$1.674.976.

**Tabla 1. Ingreso per cápita de la unidad de gasto<sup>1</sup> por dominio  
(A precios corrientes)**

Dominio	2011	2012	Crecimiento Nominal (%)
<b>Nacional</b>	478.658	500.531	4,6
<b>Cabeceras</b>	566.192	590.661	4,3
<b>Resto</b>	196.672	207.235	5,4
<b>13 A.M.</b>	692.762	709.155	2,4
<b>Otras cabeceras</b>	382.155	418.744	9,6

Fuente: DANE, cálculos con base GEIH.

<sup>1</sup> La unidad de gasto está compuesta por los miembros del hogar diferentes al servicio doméstico y sus familiares, pensionistas y otros trabajadores dedicados al hogar. (Ver Manual GEIH.)

**Gráfico 3. Crecimiento porcentual promedio del ingreso per cápita de la Unidad de Gasto 2011/2010 y 2012/2011**

Fuente: DANE, cálculos con base GEIH.

#### 1.4 Tamaño del Hogar

Los tamaños promedio del hogar y de la unidad de gasto guardan una relación inversa con el ingreso per cápita del hogar; el cual definirá a la población que queda catalogada como pobre de la no pobre. En el 2012, a nivel nacional, la proporción de hogares conformados por hasta dos personas es del 31,3%, aumentando un punto porcentual con respecto al año anterior; en las cabeceras la proporción de hogares con hasta dos personas en el hogar es del 31,8% y en el resto del 29,6%. A nivel nacional los hogares que tienen más de cinco personas en el hogar, representaban 24,6%, disminuyendo 1,1 puntos porcentuales con respecto al 2011 cuando se ubicó en 25,7%. En las cabeceras fue del 23,2%, en las otras cabeceras del 26,0%, para el resto del 29,6% y para las trece áreas 21,4%. Se destaca la diferencia entre la proporción de hogares con más de cinco personas entre las trece áreas y el resto; en donde la diferencia es de 8,2 puntos porcentuales.

Un hogar promedio en Colombia está compuesto por 3,5 personas. A nivel de las cabeceras el hogar promedio tiene también 3,5 personas, en el resto son 3,7 personas, en las trece áreas 3,5 personas y en las otras cabeceras 3,6 personas. Se destaca el aumento del tamaño del hogar promedio en el resto al pasar 3,4 personas en 2011 a 3,7 personas en 2012. (Tabla 2)

**Tabla 2. Tamaño promedio de la unidad de gasto 2011-2012 (Porcentaje)**

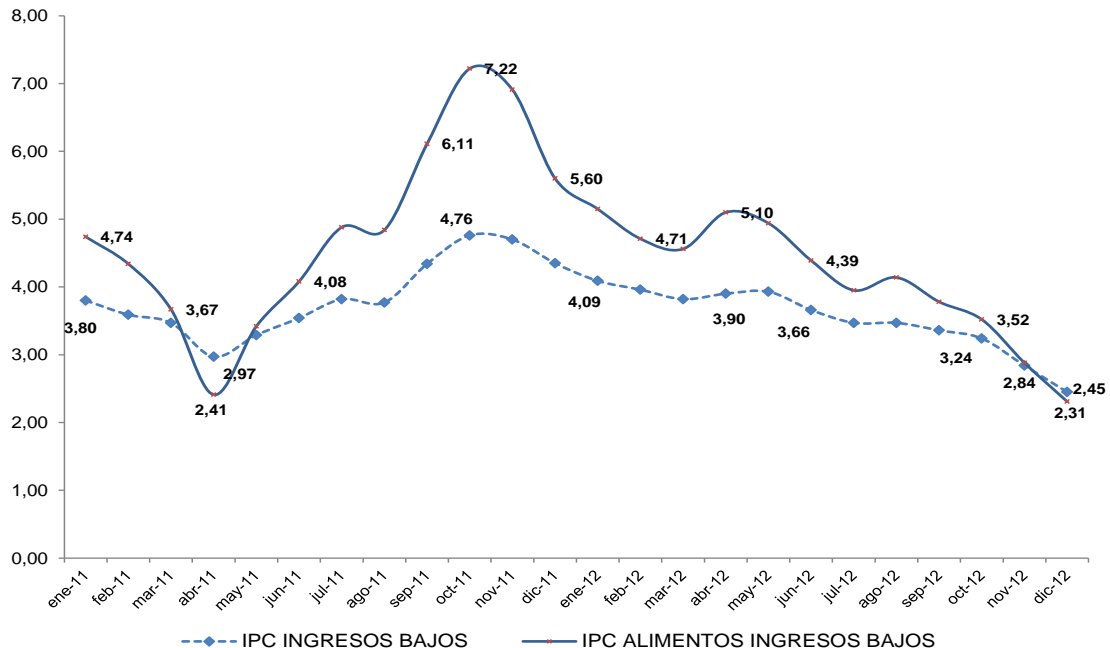
Número de Personas de la unidad de gasto	Nacional		Cabecera		Resto		13 A.M.		Otras cabeceras	
	2011	2012	2011	2012	2011	2012	2011	2012	2011	2012
<b>Hasta 2 personas</b>	30,3	31,3	30,7	31,8	28,8	29,6	31,5	32,4	29,6	30,8
<b>3 personas</b>	22,3	22,6	22,8	23,3	20,6	20,4	23,4	24,0	21,8	22,1
<b>4 personas</b>	21,7	21,4	22,1	21,7	20,3	20,4	22,6	22,2	21,4	21,1
<b>Más de 5 personas</b>	25,7	24,6	24,4	23,2	30,3	29,6	22,5	21,4	27,2	26,0
<b>Promedio</b>	<b>3,6</b>	<b>3,5</b>	<b>3,5</b>	<b>3,5</b>	<b>3,4</b>	<b>3,7</b>	<b>3,7</b>	<b>3,5</b>	<b>3,6</b>	<b>3,6</b>

Fuente: DANE, cálculos con base GEIH.

### 1.5 Inflación total e inflación del rubro de alimentos para el grupo de ingresos bajos

La línea de pobreza es actualizada con el índice de precios al consumidor (IPC) para el grupo de ingresos bajos, y la línea de pobreza extrema con el IPC del rubro de alimentos para el grupo de ingresos bajos, su evolución brinda información relevante para el análisis de la pobreza monetaria.

**Gráfico 4. Tasas de Inflación del grupo de Ingresos Bajos y del rubro de Alimentos de ingresos bajos (2012 Año Móvil)**



Fuente: DANE, IPC. Las variaciones año móvil del IPC hacen referencia al crecimiento porcentual de cada mes con respecto al respectivo mes del año anterior

El promedio móvil de la tasa de inflación del IPC de ingresos bajos, entre enero de 2011 y diciembre de 2012 ha oscilado entre el 2,97% y el 4,76%; mientras que la tasa de inflación del IPC del rubro de alimentos para el grupo de ingresos bajos lo ha hecho entre el 2,41% y el 7,22%. Ambas tasas de inflación presentan una tendencia decreciente durante el 2012.

### 1.6 Líneas de Pobreza

Como se mencionó antes, la línea de pobreza es actualizada con el Índice de Precios al Consumidor de ingresos bajos. En la Tabla 3 se presentan los resultados a nivel de dominio; los resultados que allí se presentan son las líneas ponderadas por la población de las áreas que integran cada dominio. Las diferencias entre las tasas de inflación del IPC y de las líneas de pobreza y pobreza extrema son explicadas por la disimilitud de las ponderaciones geográficas que asigna cada investigación.

La línea de pobreza o el umbral de pobreza es el costo per cápita mínimo necesario para adquirir una canasta de bienes (alimentario y no alimentarios) que permiten un nivel de vida adecuado en un país determinado. Para 2012 el costo per cápita mínimo necesario a nivel nacional fue de \$202.083 pesos, cambio que equivale a 3,8%, con respecto al del 2011 cuando se ubicó en \$194.696. De acuerdo con lo anterior, si un hogar está compuesto por 4 personas, será clasificado como un hogar pobre si el ingreso total del hogar está por debajo de \$808.332. Si la familia vive en las cabeceras este valor cambia a \$892.604; si vive en el resto a \$534.088; si vive en las trece áreas a \$891.884 y si vive en las otras cabeceras de \$893.656, (Tabla 3).

**Tabla 3. Comportamiento de la Línea de Pobreza  
2011-2012**

<b>Dominio</b>	<b>2011</b>	<b>2012</b>	<b>Crecimiento Nominal (%)</b>
<b>Nacional</b>	194.696	202.083	3,8
<b>Cabeceras</b>	215.216	223.151	3,7
<b>Resto</b>	128.593	133.522	3,8
<b>13 A.M.</b>	215.215	222.971	3,6
<b>Otras cabeceras</b>	215.217	223.414	3,8

Fuente: DANE, línea base ENIG 2006-2007, actualizadas por IPC.

La línea de pobreza extrema es el costo per cápita mínimo necesario para adquirir únicamente la canasta de bienes alimentarios, que permiten un nivel de sobrevivencia en un país determinado. A nivel nacional la línea de pobreza extrema aumentó un 4,0% quedando está en \$91.207; es decir, que si un hogar está compuesto en promedio por 4 personas; se clasificará como pobres extremos los hogares en donde su ingreso total este por debajo de \$364.828. A nivel de las cabeceras este valor cambia a \$381.404, en el resto \$310.880, en las trece áreas \$382.812 y en las otras cabeceras de \$379.364 (Tabla 4).

**Tabla 4. Comportamiento de la línea de Pobreza Extrema  
2011-2012**

<b>Dominio</b>	<b>2011</b>	<b>2012</b>	<b>Crecimiento Nominal (%)</b>
<b>Nacional</b>	87.672	91.207	4,0
<b>Cabeceras</b>	91.650	95.351	4,0
<b>Resto</b>	74.855	77.720	3,8
<b>13 A.M.</b>	91.930	95.703	4,1
<b>Otras cabeceras</b>	91.243	94.841	3,9

Fuente: DANE, línea base ENIG 2006-2007, actualizadas por IPC.

## 2 Resultados de los indicadores de Pobreza y Desigualdad<sup>2</sup>

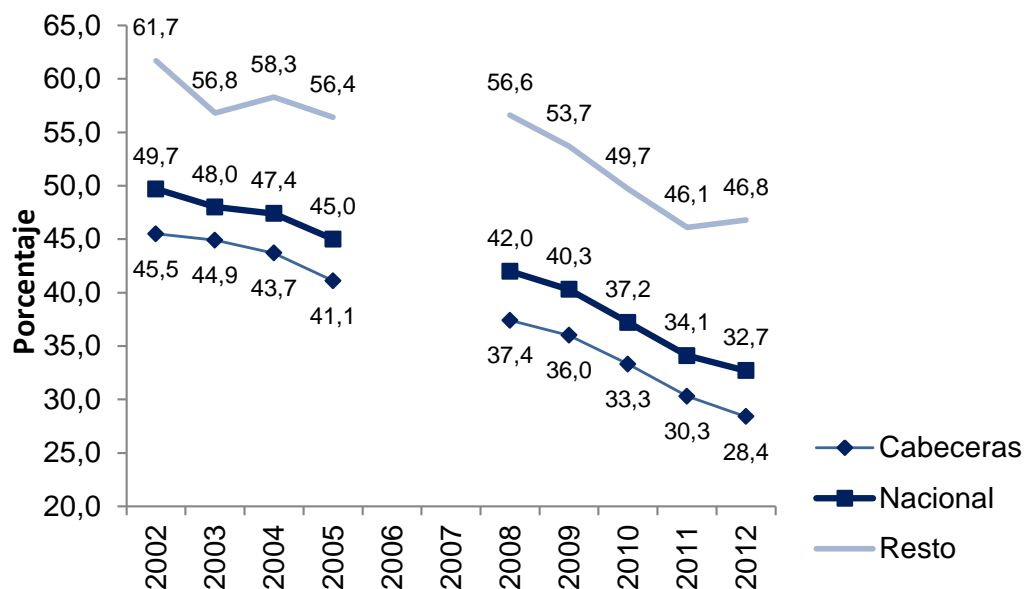
Los indicadores de Pobreza buscan proporcionar información sobre tres aspectos fundamentales: ¿Cuántos son los pobres?, ¿Qué tan pobres son los pobres? y ¿Cómo es la *distribución del ingreso* dentro del grupo clasificado como pobre? El indicador de **Incidencia** responde a la primera pregunta; el indicador de **Brecha o Intensidad** responde a la segunda y el indicador de **Severidad** responde a la tercera. El análisis de cada indicador se presenta por separado para la Pobreza y la Pobreza extrema.

### 2.1 Pobreza

#### 2.1.1. Incidencia de la Pobreza

La incidencia de la pobreza mide el porcentaje de la población que tiene un ingreso per cápita en el hogar por debajo de la línea de pobreza, en relación a la población total, según el dominio geográfico.

**Gráfico 5. Incidencia de la Pobreza por Dominio 2002-2012<sup>3</sup>**



Fuente: DANE, cálculos con base en ECH-GEIH.

Para el año 2012, el porcentaje de personas clasificadas como pobres con respecto al total de la población nacional alcanzó el 32,7%. En las cabeceras esta proporción alcanzó el 28,4% y en el resto el 46,8%. La incidencia de la pobreza a nivel nacional disminuyó 1,4 puntos porcentuales entre 2011 y 2012.<sup>4</sup>

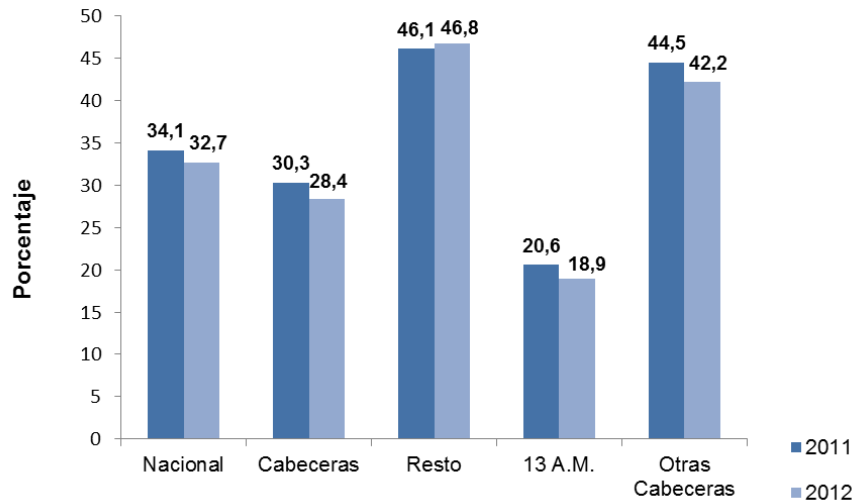
La pobreza se redujo en las cabeceras, mientras que en el resto aumentó. En las cabeceras la reducción fue 1,9 puntos porcentuales (del 30,3% paso al 28,4%) en el periodo 2011-2012; en el resto aumentó 0,7 puntos porcentuales (del 46,1% al 46,8%). El diferencial entre cabecera y el resto se ha ampliado: en el 2011 la incidencia de la pobreza en el resto equivalía a 1,5 veces las cabeceras, mientras que en 2012, la incidencia de la pobreza en el resto fue 1,6 veces el de las cabeceras.

<sup>2</sup> Todos los cálculos de pobreza se hacen con base en Encuesta Continua de Hogares (ECH) y la Gran Encuesta Integrada de Hogares (GEIH). Los factores de expansión de estas encuestas son calculados a partir de las proyecciones de población.

<sup>3</sup> Los resultados entre 2002 y 2005 corresponden a la ECH. A partir de 2008 los resultados corresponden a la GEIH.

<sup>4</sup> Para el cálculo se utilizó la metodología aprobada por la Misión para el Empalme de las series de Empleo, Pobreza y Desigualdad (MESEP).

**Gráfico 6. Incidencia de la pobreza para todos los dominios 2011-2012**



Fuente: DANE, cálculos con base GEIH

Aunque la incidencia de la pobreza se reduce en el total de las cabeceras, se observan marcadas diferencias entre las trece áreas y las otras cabeceras<sup>5</sup>. Mientras en las trece áreas el nivel de incidencia para el 2012 es del 18,9%, para las otras cabeceras es del 42,2%.

### 2.1.2. Brecha y Severidad de la Pobreza

La **brecha o intensidad de la pobreza** es un indicador que mide la cantidad de dinero que le falta a la unidad pobre (hogar o persona) para dejar de ser pobre, es decir para que alcance la línea de pobreza. Esta diferencia se presenta con respecto al ingreso per cápita de la unidad pobre y se pondera por el número de pobres.

Para el año 2012, este indicador alcanzó un valor del 12,9%; indicando que en promedio el ingreso de los pobres se ubicó en un 12,9% por debajo de la línea de pobreza. Con respecto al año 2011, la brecha de la pobreza registró una disminución de 0,5 puntos porcentuales (Gráfico 7).

Para las cabeceras la brecha tomó un valor del 10,9% y en el resto del 19,5%. La brecha se redujo en las cabeceras 0,7 puntos porcentuales (del 11,6% en 2011 al 10,9% en 2012), mientras que en el resto aumentó 0,3 puntos porcentuales (del 19,2% paso al 19,5%).

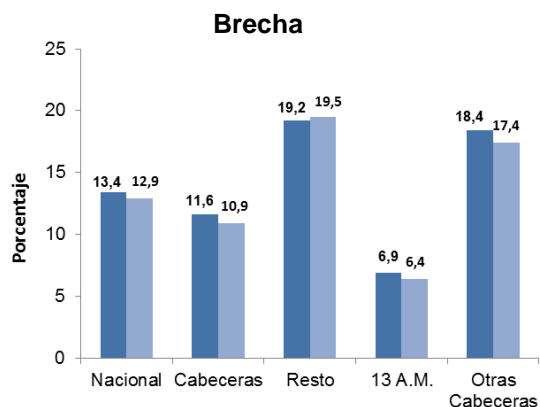
La diferencia entre ambas zonas se amplió: en 2011 la brecha de pobreza en el resto equivalía a 1,7 veces las cabeceras en 2012 la brecha de pobreza en el resto es 1,8 veces las cabeceras.

En las trece áreas la reducción de la brecha fue de 0,5 puntos porcentuales y en las otras cabeceras de 1,0 punto porcentuales. Para el 2012, la brecha más baja se presentó en las trece áreas, en donde registró un valor del 6,4%, seguida de las cabeceras con 10,9%. Las brechas más amplias se registran en las otras cabeceras con 17,4% y en el resto con 19,5%.

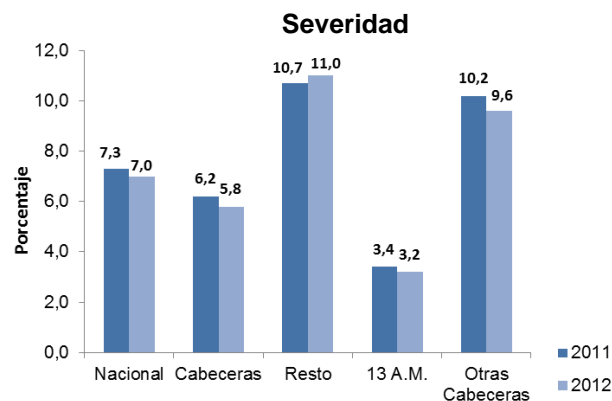
<sup>5</sup> Las trece áreas metropolitanas: Bogotá, Medellín A.M., Cali A.M., Barranquilla A.M., Bucaramanga A.M., Pereira A.M., Pasto, Cúcuta, Manizales A.M, Ibagué, Montería, Cartagena y Villavicencio. Las Otras cabeceras la conforman Armenia, Florencia, Neiva, Quibdó, Riohacha, Santa Marta, Sincelejo, Tunja, Valledupar y Popayán.



**Gráfico 7. Brecha y Severidad  
2011-2012**



Fuente: DANE, cálculos con base GEIH.



Fuente: DANE, cálculos con base GEIH.

El indicador de **severidad de la pobreza** integra al indicador de Incidencia y Brecha de la pobreza. Sin embargo, las diferencias entre el ingreso per cápita de cada unidad pobre con respecto a la línea de pobreza es ponderada para darle mayor importancia a las unidades pobres que están más lejos de la media, para incluir el efecto de la desigualdad entre los ingresos de los pobres.

Para el año 2012, a nivel nacional se alcanzó una severidad del 7,0%, en las cabeceras del 5,8% y en el resto del 11,0%. Entre los años 2011 y 2012, se registra una disminución de 0,3 puntos porcentuales de la severidad a nivel nacional (en 2011 el porcentaje de severidad fue del 7,3%).

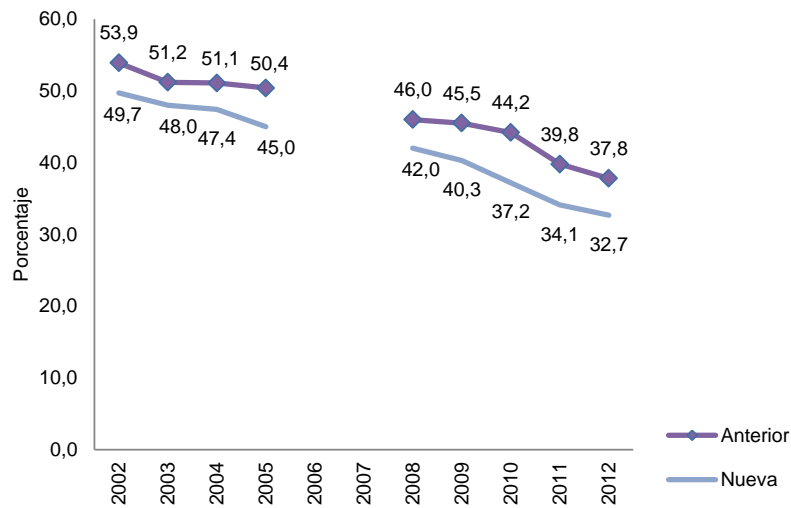
La severidad de la pobreza aumentó en el resto y se redujo en las cabeceras. En el resto se registró un aumento de 0,3 puntos porcentuales (del 10,7% al 11,0%) en el periodo 2011-2012; en las cabeceras la disminución fue de 0,4 puntos porcentuales (del 6,2% al 5,8%). El diferencial entre ambas zonas se amplió: en el 2011 la severidad en el resto equivalía a 1,7 veces las cabeceras y en el 2012, la severidad en el resto es 1,9 veces las cabeceras.

En las trece áreas disminuyó 0,2 puntos porcentuales y en las otras cabeceras 0,6 puntos porcentuales. Al igual que en los anteriores indicadores, la severidad más baja se presentó en las trece áreas en donde registró un valor del 3,2% en 2012, seguida de las cabeceras con 5,8%. Los niveles más altos de severidad se presentaron en las otras cabeceras con 9,6% y en el resto con 11,0%.

### 2.1.3. Comparación del nivel de incidencia según metodología

La dinámica del indicador de la incidencia de la pobreza desde el año 2002, bien sea por el cálculo de la metodología anterior (MA) o por la actual metodología (NM), muestra una tendencia decreciente desde el año 2002. Asimismo, la incidencia presenta tendencias similares para todos los dominios sin importar la metodología utilizada para su cálculo. La diferencia de la magnitud de la incidencia se mantiene entre ambas metodologías. Para el año 2012, los niveles de incidencia de la pobreza con la MA superan las mediciones de la NM en 5,1 puntos porcentuales para el total nacional; 3,7 puntos porcentuales para las cabeceras, 2,3 puntos porcentuales para otras cabeceras y 9,8 puntos porcentuales para el resto.

**Gráfico 8**  
**Pobreza a nivel nacional. Metodología actual y anterior**  
**2002-2012**

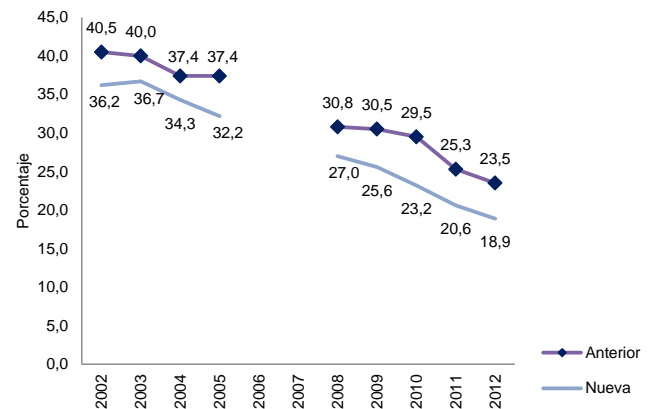
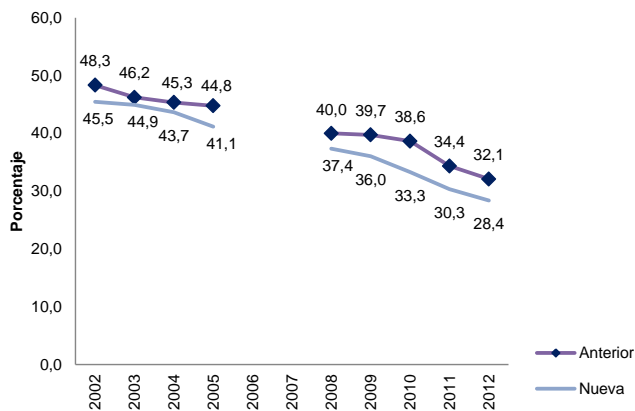


Fuente: DANE. Cálculos con base en ECH-GEIH.

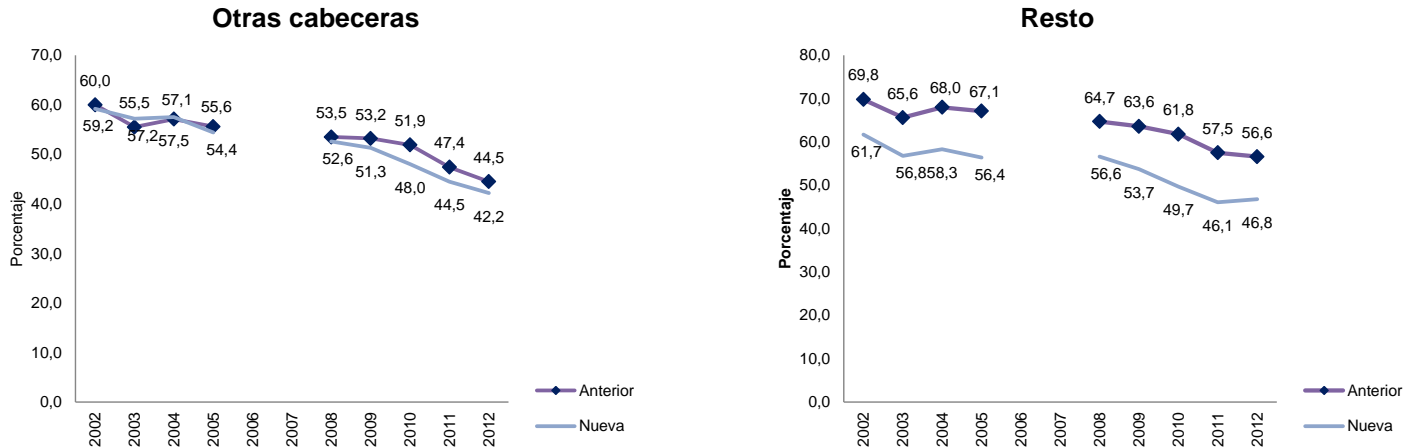
**Gráfico 9**  
**Pobreza en cabecera y el resto. Metodología actual y anterior**  
**2002-2012**

**Cabeceras**

**13 A.M**



Fuente: DANE. Cálculos con base en ECH-GEIH



Fuente: Cálculos con base en ECH-GEIH.

Tabla 5. Cambios en la pobreza 2011-2012 según metodología

		Nacional	Cabecera	Resto	13 A.M.	Otras Cabeceras
<b>Nueva metodología</b>	Puntos Porcentuales	-1,4*	-1,9*	0,7	-1,7*	-2,3*
	Miles de personas	-428	-520	92	-288	-233
<b>Anterior metodología</b>	Puntos Porcentuales	-2,0	-2,3	-0,9	-1,8	-3,0
	Miles de personas	-698	-623	-75	-311	-312

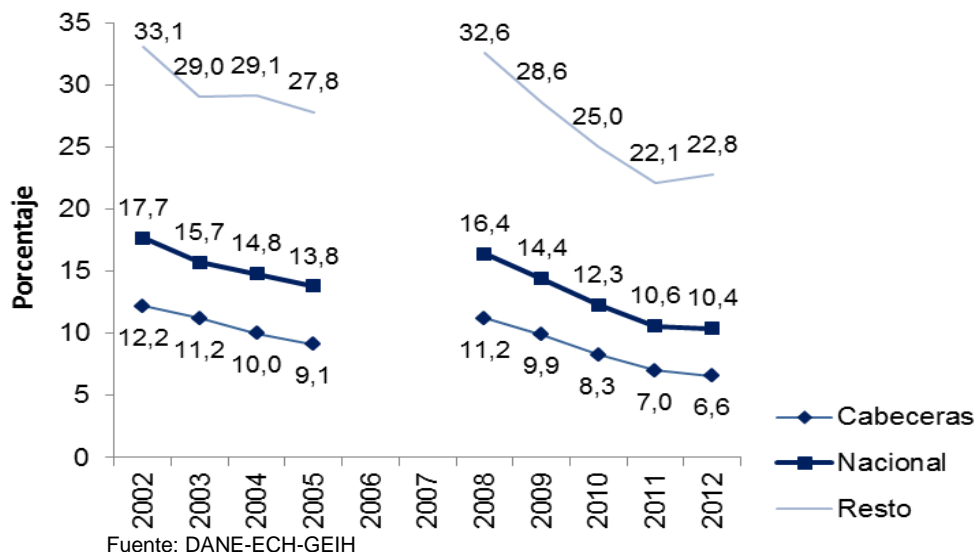
Fuente: DANE, cálculos con base GEIH. Nota: (\*) corresponde a cambios estadísticamente significativos. Para la anterior metodología no se calculó la significancia estadística de los cambios, por tanto el hecho de que no tengan asterisco no está relacionado con su significancia estadística.

## 2.2. Pobreza Extrema

### 2.2.1. Incidencia de la Pobreza Extrema

La incidencia de la pobreza extrema mide el porcentaje de la población que tiene un ingreso per cápita en el hogar por debajo de la línea de pobreza extrema, en relación a la población total, según el dominio geográfico.

Gráfico 10. Incidencia de la Pobreza Extrema: Nacional, Cabecera, y Resto 2002-2012

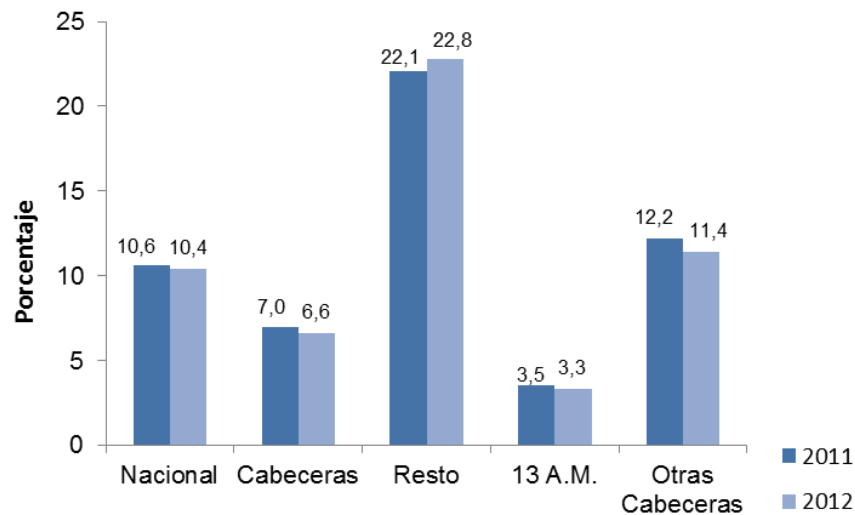


Fuente: DANE-ECH-GEIH

En el año 2012, el porcentaje de personas clasificadas en pobreza extrema con respecto a la población total nacional fue del 10,4%. En las cabeceras esta proporción fue del 6,6% y en el resto del 22,8%. Entre el 2011 y 2012 la reducción de la pobreza extrema fue de 0,2 puntos porcentuales (del 10,6% en 2011 pasó a 10,4% en 2012).

La pobreza extrema disminuyó en las cabeceras pero aumentó en el resto. La reducción de la pobreza extrema en las cabeceras fue de 0,4 puntos porcentuales y en el resto creció 0,7 puntos porcentuales. El diferencial entre ambas zonas en términos de incidencia son importantes y más amplias que en el caso de la pobreza. En el 2011 la incidencia de la pobreza extrema en el resto representaba 3,2 veces la incidencia en las cabeceras (22,1% frente a 7,0%), en 2012 esta relación aumenta a 3,5 (22,8% frente a 6,6%).

**Gráfico11. Incidencia de la Pobreza Extrema  
2011-2012**



Fuente: DANE, cálculos con base GEIH.

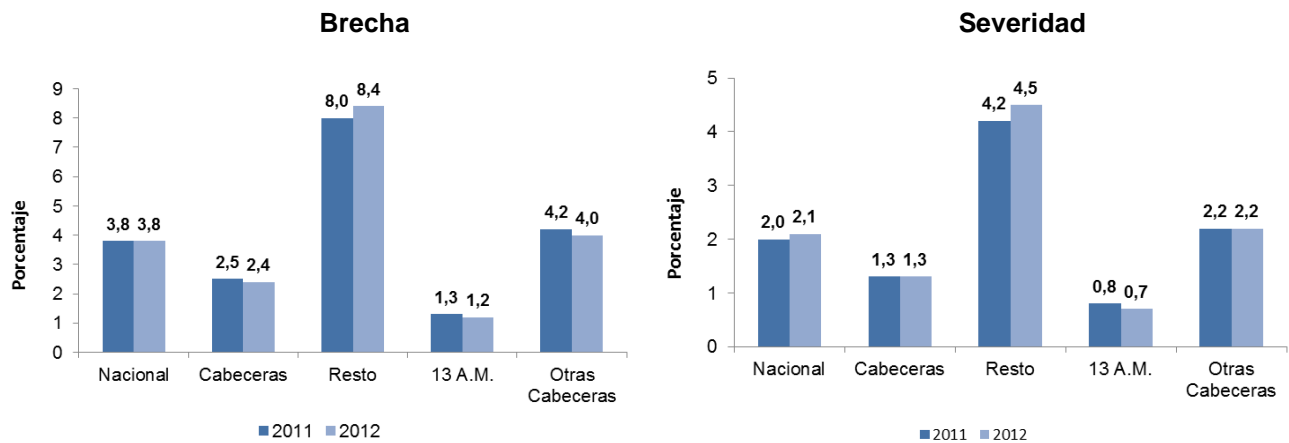
En las trece áreas el porcentaje de población en pobreza extrema se redujo 0,2 puntos porcentuales. Entre los años 2011 y 2012 la incidencia pasó del 3,5% al 3,3%. En las otras cabeceras disminuyó 0,8 puntos porcentuales al pasar de 12,2% en 2011 al 11,4% en 2012 (Gráfico11).

### 2.2.2. Brecha y Severidad

Entre 2011 y 2012, la brecha de la pobreza extrema se mantuvo constante a nivel nacional. Para el año 2012, la pobreza extrema nacional alcanzó una brecha del 3,8%, indicando que en promedio el ingreso de la población en pobreza extrema se ubicó un 3,8% por debajo de la línea de pobreza extrema. Para las cabeceras, la brecha registró un valor del 2,4% y para el resto del 8,4%.

A pesar de mantenerse constante a nivel nacional en el resto se registró un aumento de 0,4 puntos porcentuales (del 8,0% en 2011 al 8,4% en 2012), en las cabeceras la disminución fue de 0,1 puntos porcentuales (de 2,5% en 2011 pasó a 2,4% en 2012). El diferencial entre ambas zonas se amplió: en el 2011 la brecha de pobreza extrema en el resto equivalía a 3,2 veces las cabeceras, en 2012 la brecha de pobreza extrema en el resto es 3,5 veces mayor que en las cabeceras (Gráfico 12).

**Gráfico 12**  
**Brecha y Severidad 2011-2012**



Fuente: DANE, cálculos con base GEIH.

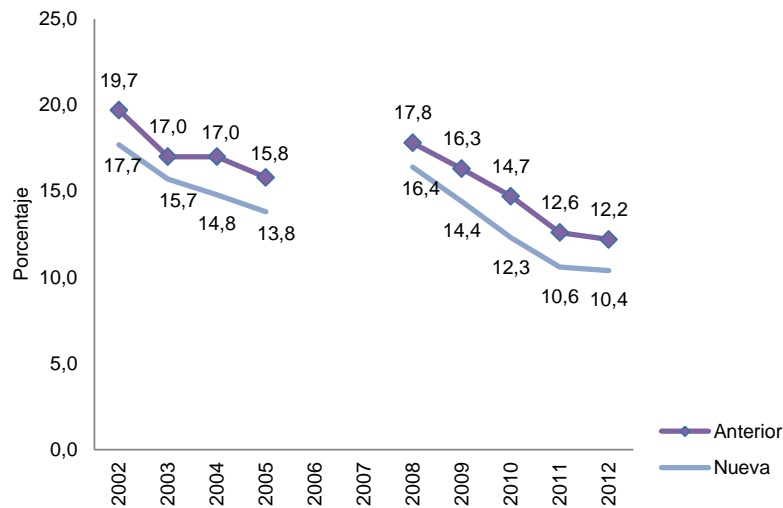
Para el año 2012, la pobreza extrema nacional alcanzó una severidad del 2,1%. Para las cabeceras la severidad registró un nivel del 1,3% y para el resto del 4,5%. Entre 2011 y 2012, se registró un aumento de 0,1 puntos porcentuales de la severidad de la pobreza extrema a nivel nacional (en 2011 el porcentaje de severidad de la pobreza extrema fue del 2,0%).

En el resto se presenta el mayor deterioro, ya que la severidad de la pobreza presenta un incremento de 0,3 puntos porcentuales (del 4,2% en 2011 al 4,5% en 2012), mientras que en las cabeceras se mantuvo constante. El diferencial entre ambas zonas aumentó: en el 2011 la severidad de pobreza extrema en el resto equivalía a 3,2 veces las cabeceras a la vez que en el 2012 la severidad de pobreza extrema en el resto es 3,5 veces las cabeceras.

### 2.2.3. Comparación del nivel de incidencia según metodología

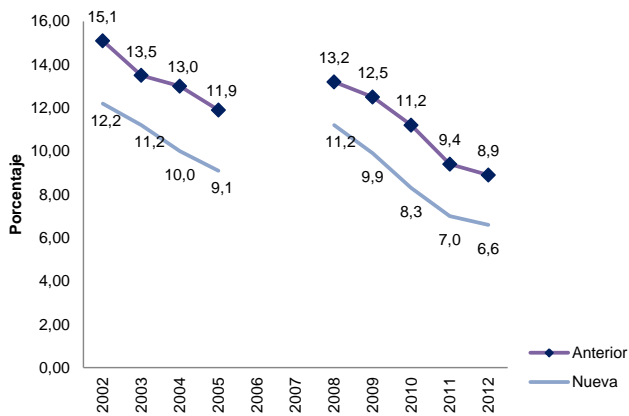
La dinámica del indicador de la incidencia de la pobreza extrema desde el año 2002, por ambas metodologías muestra una tendencia decreciente desde el año 2002. De igual forma, la incidencia de la pobreza extrema presenta tendencias similares para todos los dominios sin importar la metodología utilizada para su cálculo. La diferencia de la magnitud de la incidencia se mantiene entre ambas metodologías, aunque para el dominio resto el cálculo de la incidencia de la pobreza extrema presenta diferencias mínimas. Para el año 2012, los niveles de incidencia de la pobreza extrema con la MA superan las mediciones de la NM en 1,8 puntos porcentuales para el total nacional; 2,3 puntos porcentuales para las cabeceras, 3,5 puntos porcentuales para otras cabeceras y 0,2 puntos porcentuales para el resto.

**Gráfico 13. Pobreza Extrema cabecera y el resto: metodología actual y anterior 2002-2012**



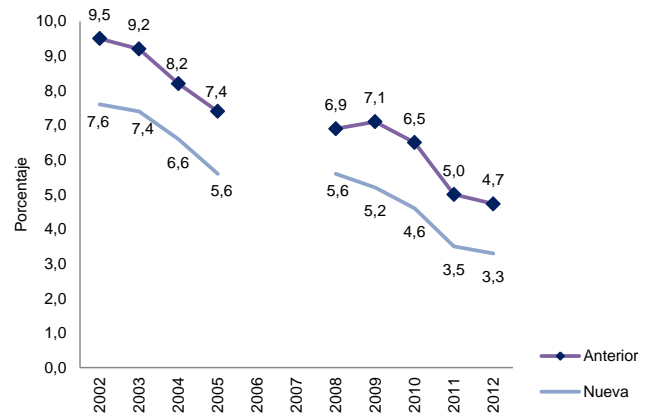
Fuente: DANE. Cálculos con ECH-GEIH.

**Cabeceras**

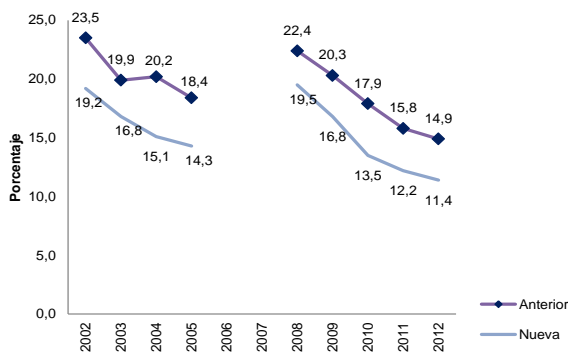


Fuente: DANE. Cálculos con ECH-GEIH.

**13 A.M.**



**Otras cabeceras**



Fuente: DANE-ECH-GEIH

**Resto**

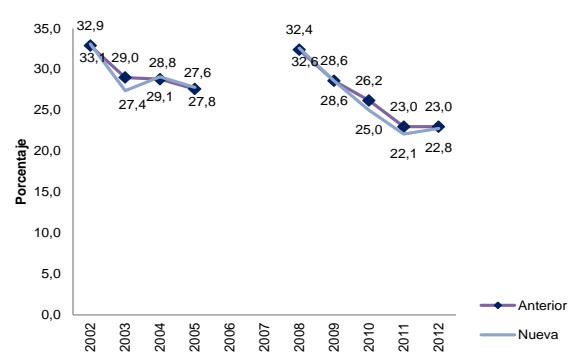


Tabla 6. Cambios en la Pobreza Extrema 2011-2012 según Metodología

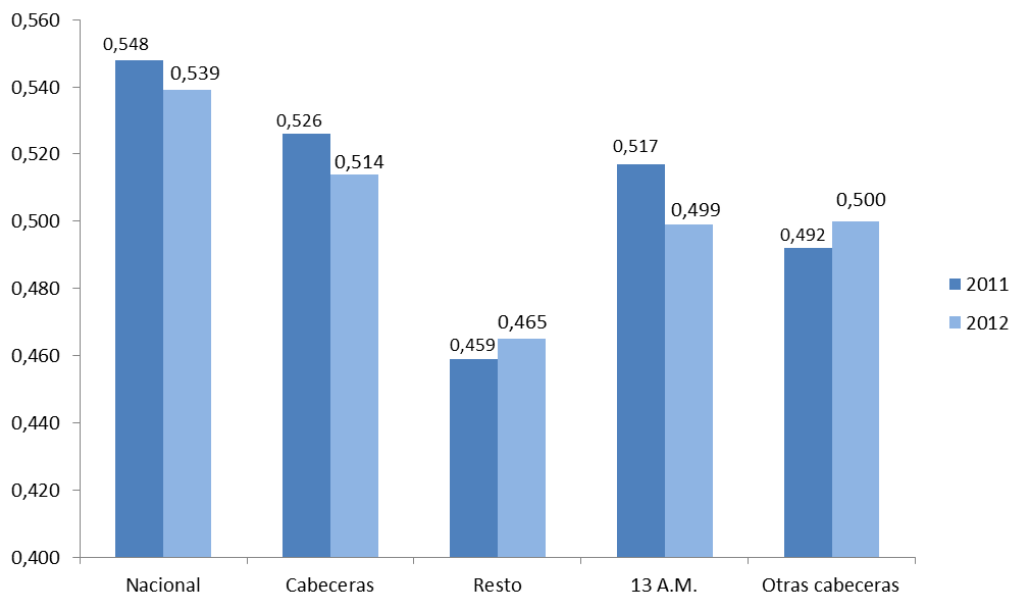
		Nacional	Cabecera	Resto	13 A.M.	Otras Cabeceras
Nueva metodología	Puntos Porcentuales	-0,2	-0,4*	0,7	-0,2	-0,8*
	Miles de personas	-37	-105	78	-29	-92
Anterior metodología	Puntos Porcentuales	-0,4	-0,5	0,0	-0,3	-0,9
	Miles de personas	-134	-138	4	-44	-94

Fuente: DANE, cálculos con base GEIH. Nota: (\*) corresponde a cambios estadísticamente significativos. Para la anterior metodología no se calculó la significancia estadística de los cambios, por tanto el hecho de que no tengan asterisco no está relacionado con su significancia estadística.

### 2.3. Desigualdad de ingresos (Coeficiente de Gini)

El nivel de desigualdad de los ingresos a nivel nacional registró un valor de 0,539 puntos, registrando una disminución de 0,009 puntos con respecto a 2011. Esta reducción se mantiene en los dominios de cabeceras y las trece áreas. En las cabeceras, el nivel de desigualdad en los ingresos tomó un valor de 0,514 puntos, en comparación con el 2011 cuando había registrado un valor de 0,526 puntos. Por su parte, en las trece áreas el Gini tomó un valor de 0,499 puntos y en el 2011 de 0,517 puntos. En contraste, en el resto y otras cabeceras la desigualdad de los ingresos aumentó. En el resto el grado de desigualdad en los ingresos en el 2012 fue de 0,465 puntos, mientras que en 2011 fue de 0,459 puntos. Asimismo, en las otras cabeceras el Gini en el 2012 registró un valor de 0,500 puntos, mientras que en el 2011 había registrado un valor de 0,492 puntos.

Gráfico 14. Coeficiente de Gini 2011-2012

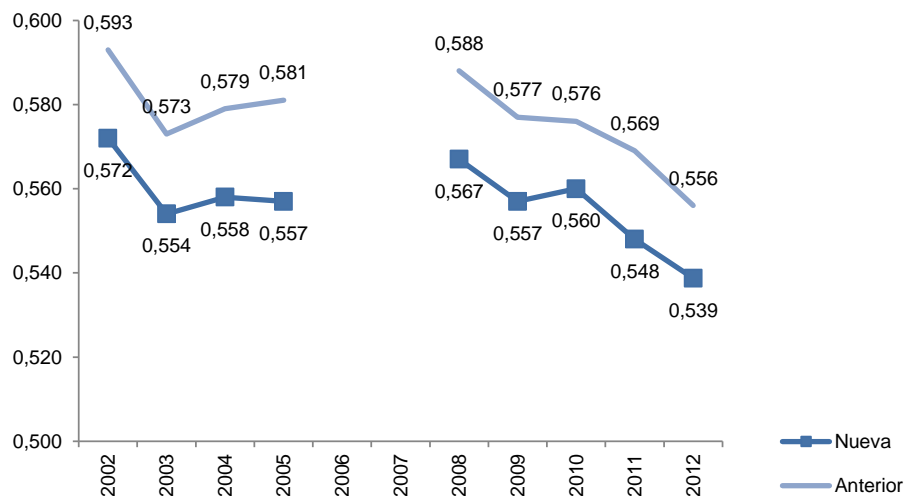


Fuente: DANE, cálculos con base GEIH.

#### 2.3.1. Comparación de metodologías

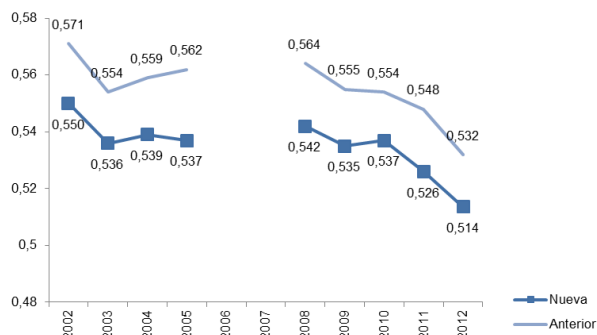
Desde el año 2008, la desigualdad en la distribución del ingreso presenta una tendencia decreciente en todos los dominios, tanto por la antigua metodología, como por la actual metodología. El único quiebre en la tendencia se presenta en el 2012 para los dominios resto y otras cabeceras, como puede observarse en los respectivos gráficos por dominio. El nivel de desigualdad siempre es mayor con la anterior metodología, para todos los dominios, en promedio en 0,020 puntos.

**Gráfico 15. Coeficiente de Gini según metodología actual y anterior 2002-2012**  
**Total Nacional**



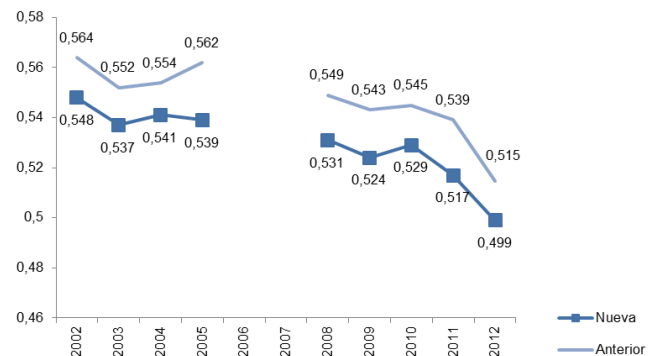
Fuente: DANE, cálculos con base GEIH.

**Cabeceras**

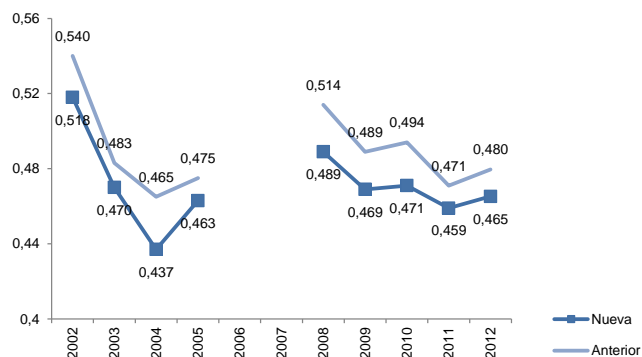


Fuente: DANE, cálculos con base ECH-GEIH

**13 A.M.**



**El resto**



Fuente: DANE, cálculos con base ECH-GEIH

**Otras Cabeceras**

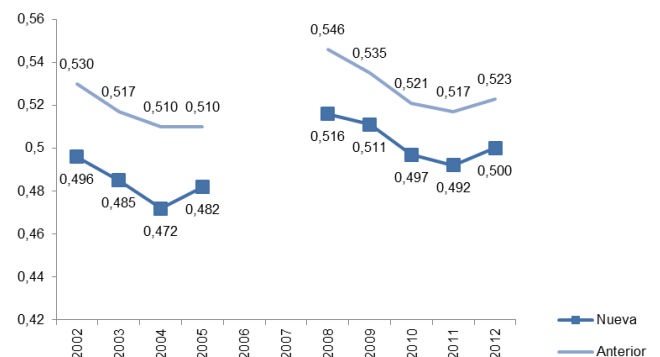




Tabla 7. Cambios en el coeficiente de Gini según Metodologías 2012/2011

	Nacional	Cabecera	Resto	13 A.M.	Otras Cabec
Anterior metodología	-0,014	-0,016	0,009	-0,024	0,006
Nueva metodología	-0,009	-0,012	0,006	-0,018	0,008

Fuente: DANE, cálculos con base GEIH.

### 3. Índice de Pobreza Multidimensional (IPM)

El Índice de Pobreza Multidimensional (IPM) fue desarrollado por Alkire y Foster (2011)<sup>6</sup> en la Universidad de Oxford. Para Colombia fue adaptado por el Departamento Nacional de Planeación (DNP) y se construye con base a cinco dimensiones: las condiciones educativas del hogar, las condiciones de la niñez y la juventud, la salud, el trabajo, el acceso a los servicios públicos domiciliarios y las condiciones de la vivienda. Estas 5 dimensiones involucran 15 indicadores<sup>7</sup>, obtenidos a través de la Encuesta Nacional de Calidad de Vida. Según el resultado del índice son considerados pobres los hogares donde la suma ponderada de las privaciones sea igual o superior a (5/15).

#### 3.1. Variables Índice de Pobreza Multidimensional (IPM)

##### 3.1.1. Condiciones educativas

*Logro educativo:* Una persona se considera privada si pertenece a un hogar donde la educación promedio de las personas de 15 años y más es menor a 9 años de educación.

*Analfabetismo:* Una persona se considera privada si pertenece a un hogar en el que hay al menos una persona de 15 años y más que no sabe leer y escribir.

##### 3.1.2. Condiciones de la niñez y juventud

*Asistencia escolar:* Una persona se considera privada si pertenece a un hogar que tiene al menos un niño entre 6 y 16 años que no asiste a una institución educativa.

*Rezago escolar:* Una persona se considera privada si pertenece a un hogar que tiene al menos un niño entre 7 y 17 años con rezago escolar (número de años aprobados inferior a la norma nacional).

*Acceso a servicios para el cuidado de la primera infancia:* Una persona se considera privada si pertenece a un hogar que tiene al menos un niño de 0 a 5 años sin acceso a todos los servicios de cuidado integral (salud, nutrición y cuidado).

*Trabajo infantil:* Una persona se considera privada si pertenece a un hogar que tiene al menos un niño entre 12 y 17 años trabajando.<sup>8</sup>

##### 3.1.3. Trabajo

*Desempleo de larga duración:* Una persona se considera privada si pertenece a un hogar que tiene al menos una persona de la Población Económicamente Activa (PEA) desempleada por más de 12 meses.

*Empleo formal:* Una persona se considera privada si pertenece a un hogar que tiene al menos un ocupado que no tiene afiliación a pensiones o se encuentra en desempleo.

##### 3.1.4. Salud

*Aseguramiento en salud:* Una persona se considera privada si pertenece a un hogar que tiene al menos una persona mayor de 5 años que no se encuentre asegurada en salud.

<sup>6</sup> Alkire, Sabina & Foster, James, 2011. "Counting and multidimensional poverty measurement," Journal of Public Economics, Elsevier, vol. 95(7), pages 476-487.

<sup>7</sup> La 5 dimensiones presentan una equiponderación de 0.2.

<sup>8</sup> No se toman los menores de 12 años, porque el módulo de trabajo de la ECV no se aplica a estas personas

*Servicio de salud dada una necesidad:* Una persona se considera privada si pertenece a un hogar que tiene al menos una persona que en los últimos 30 días tuvo una enfermedad, accidente, problema odontológico o algún otro problema de salud que no haya implicado hospitalización y que para tratar este problema de salud no acudió a un médico general, especialista, odontólogo, terapeuta o institución de salud.

### **3.1.5. Servicios públicos y condiciones de la vivienda**

*Acceso a fuente de agua mejorada:* Una persona se considera privada si pertenece a un hogar que no cuenta con servicio de acueducto. Y en el caso de los hogares en el resto el agua la obtienen de pozo sin bomba, agua lluvia, río, manantial, carro tanque, aguatero u otra fuente.

*Eliminación de excretas:* Una persona se considera privada si pertenece a un hogar que no cuenta con servicio público de alcantarillado. Y en el caso de los hogares rurales cuentan con inodoro sin conexión, bajamar o no tienen servicio sanitario.

*Pisos:* Una persona se considera privada si pertenece a un hogar cuya vivienda cuenta con pisos de tierra.

*Paredes exteriores:* Una persona se considera privada si pertenece a un hogar cuya vivienda cuenta con paredes de madera burda, tabla, tablón, guadua, otro vegetal, zinc, tela, cartón, desechos y sin paredes. Y un hogar en el resto se considera en privación si su vivienda cuenta con paredes de guadua, otro vegetal, zinc, tela, cartón desechos y sin paredes.

*Hacinamiento crítico:* Una persona se considera privada si pertenece a un hogar donde hay 3 o más personas por cuarto. Un hogar en resto se considera en privación si hay más de 3 personas por cuarto.

### **3.2. Resultados**

Según el IPM, en el año 2012 el 27,0% de la población en Colombia es pobre. En las cabeceras el porcentaje de personas en pobreza fue del 20,6% y en el resto del 48,3%. En 2012 la pobreza en el resto es 2,34 veces mayor que la pobreza en las cabeceras, en 2011 esta relación fue 2,39; es decir, la pobreza medida por IPM ha disminuido más en el resto con relación a las cabeceras. Los cambios presentados entre 2011 y 2012 fueron -2,4 puntos porcentuales (nacional), -1,6 puntos porcentuales (cabeceras) y -4,8 puntos porcentuales (el resto). Los cambios entre 2011 y 2012 son sólo estadísticamente significativos para el nivel nacional y el resto.

**Tabla 8. Porcentaje de personas pobres por dominio según IPM  
2011 - 2012**

<b>Dominio</b>	<b>2011</b>	<b>2012</b>	<b>2012-2011</b>	
Nacional	29,4	27,0	-2,4	*
Cabecera	22,2	20,6	-1,6	
Resto	53,1	48,3	-4,8	*

Fuente: DANE, cálculos con base en la Encuesta de Calidad de Vida (ECV) 2011 y 2012.

Nota: (\*) corresponde a cambios estadísticamente significativos.

Para el total nacional los resultados por dimensión pueden observarse en la Tabla 9. Entre los años 2011 y 2012 el porcentaje de hogares privados por desempleo de larga duración pasó del 9,1% al 10,0%.

Las variables en las que disminuyó la privación por hogares entre 2011 y 2012 fueron: la inadecuada eliminación de excretas que pasó del 14,5% al 12,1%; las barreras de acceso a servicios de salud que pasó del 8,2% al 6,6%; el bajo logro educativo que pasó del 54,6% al 53,1%, las barreras a servicios para cuidado de la primera infancia que pasó del 10,8% al 9,4%, el hacinamiento crítico que pasó del 14,2% al 13,1%, sin aseguramiento en salud que pasó del 19,0% al 17,9%; el material inadecuado de paredes exteriores que pasó del 3,2% al 2,2%, trabajo infantil que pasó del 4,5% al 3,7%, rezago escolar que pasó del 34,1% al 33,3%, la inasistencia escolar que pasó del 4,8% al 4,1%, material inadecuado de pisos que pasó del 6,3% al 5,9%, el trabajo informal que pasó del 80,4% al 80,0% (Tabla 9).

**Tabla 9. Porcentaje de hogares que enfrentan privación por variable  
2011 - 2012**

<b>Privación</b>	<b>2011</b>	<b>2012</b>	<b>2012/2011</b>	
Inadecuada eliminación de excreta	14,5	12,1	-2,4	*
Barreras de acceso a servicios de salud	8,2	6,6	-1,6	*
Bajo logro educativo	54,6	53,1	-1,5	
Barreras a servicios para cuidado de la primera infancia	10,8	9,4	-1,5	*
Hacinamiento crítico	14,2	13,1	-1,2	*
Sin aseguramiento en salud	19,0	17,9	-1,1	
Material inadecuado de paredes exteriores	3,2	2,2	-1,0	*
Trabajo infantil	4,5	3,7	-0,8	*
Rezago escolar	34,1	33,3	-0,8	
Inasistencia escolar	4,8	4,1	-0,7	*
Material inadecuado de pisos	6,3	5,9	-0,4	
Empleo Formal	80,4	80,0	-0,4	
Analfabetismo	12,0	12,1	0,1	
Sin acceso a fuente de agua mejorada	12,0	12,3	0,3	
Desempleo de larga duración	9,1	10,0	0,9	*

Fuente: DANE, cálculos con base en la Encuesta de Calidad de Vida (ECV) 2011 y 2012.

Nota: (\*) corresponde a cambios estadísticamente significativos.

En las cabeceras, la variable que aumentó la privación por hogares entre 2011 y 2012 fue el desempleo de larga duración que pasó del 9,4% al 10,6%.

Las variables que disminuyeron la privación entre los años 2011 y 2012 fueron: la inadecuada eliminación de excreta cuya privación pasó del 11,0% al 7,8%, las barreras de acceso a servicios de salud que pasó del 8,0% al 5,9%, el hacinamiento crítico que pasó del 14,1% al 13,2%, las barreras a servicios para cuidado de la primera infancia que pasó del 10,5% al 9,8%, el trabajo infantil que pasó del 3,5% al 2,8% y la inasistencia escolar que pasó del 3,7% al 3,0% (Tabla 10).

**Tabla 10. Porcentaje de hogares que enfrentan privación por variable, Cabeceras (Urbano) 2011 – 2012**

Privación	2011	2012	2012/2011	
Inadecuada eliminación de excreta	11,0	7,8	-3,1	*
Barreras de acceso a servicios de salud	8,0	5,9	-2,1	*
Bajo logro educativo	45,5	44,1	-1,4	
Material inadecuado de paredes exteriores	3,4	2,1	-1,3	*
Sin acceso a fuente de agua mejorada	4,0	3,0	-1,0	
Hacinamiento crítico	14,1	13,2	-0,9	
Barreras a servicios para cuidado de la primera infancia	10,5	9,8	-0,7	
Trabajo infantil	3,5	2,8	-0,7	*
Inasistencia escolar	3,7	3,0	-0,6	*
Rezago escolar	31,8	31,3	-0,6	
Material inadecuado de pisos	2,58	2,2	-0,4	
Sin aseguramiento en salud	18,6	18,3	-0,4	
Empleo Formal	76,6	76,4	-0,2	
Analfabetismo	8,0	8,2	0,2	
Desempleo de larga duración	9,4	10,6	1,2	*

Fuente: DANE, cálculos con base en la ECV 2011 y 2012.

Nota: (\*) corresponde a cambios estadísticamente significativos.

En el resto la variable que aumentó la privación por hogares entre 2011 y 2012 fue el acceso a fuente de agua mejorada que pasó del 40,5% al 45,2%.

Las variables que disminuyeron la privación entre 2011 y 2012 fueron: las barreras a servicios para el cuidado de la primera infancia que pasó del 12,0% al 7,9%; sin aseguramiento en salud que pasó del 20,2% al 16,7%, bajo logro educativo que pasó del 87,2% al 84,9%, el hacinamiento crítico que pasó del 14,4% al 12,5%, el rezago escolar que pasó del 42,3% al 40,6%, el trabajo infantil que pasó del 8,3% al 7,0% y el desempleo de larga duración que pasó del 8,1% al 7,9%.

**Tabla 11. Porcentaje de hogares que enfrentan privación por variable, Resto (Rural) 2011 – 2012**

Privación	2011	2012	2012/2011	
Barreras a servicios para cuidado de la primera infancia	12,0	7,9	-4,2	*
Sin aseguramiento en salud	20,2	16,7	-3,5	*
Bajo logro educativo	87,2	84,9	-2,3	*
Hacinamiento crítico	14,4	12,5	-1,9	*
Rezago escolar	42,3	40,6	-1,7	*
Trabajo infantil	8,3	7,0	-1,3	*
Inasistencia escolar	8,9	7,9	-1,0	
Empleo Formal	93,9	93,0	-1,0	
Material inadecuado de pisos	19,7	19,4	-0,4	
Analfabetismo	26,3	26,0	-0,3	
Material inadecuado de paredes exteriores	2,4	2,2	-0,2	
Desempleo de larga duración	8,1	7,9	-0,1	
Inadecuada eliminación de excreta	27,4	27,3	-0,1	
Barreras de acceso a servicios de salud	9,0	9,1	0,1	
Sin acceso a fuente de agua mejorada	40,5	45,2	4,7	*

Fuente: DANE, cálculos con base en la ECV 2011 y 2012.

Nota: (\*) corresponde a cambios estadísticamente significativos al 5%.

## 4. Perfiles de Pobreza según Pobreza Monetaria

Tabla 12. Tasa de incidencia de la pobreza por grupos socioeconómicos 2012 (Cifras en porcentajes)

Característica de Jefe de Hogar		Nacional	Cabecera	Resto
Sexo	Hombre	31,5 (0,24)	26,1 (0,24)	45,7 (0,53)
	Mujer	35,5 (0,32)	32,8 (0,33)	51,2 (1,02)
Edad	Hasta 25 años	37,8 (0,78)	35,8 (0,87)	43,4 (1,69)
	Entre 26 y 35 años	38,2 (0,45)	34,2 (0,47)	50,8 (1,13)
	Entre 36 y 45 años	36,8 (0,40)	32,3 (0,42)	50,6 (0,92)
	Entre 45 y 55 años	29,3 (0,39)	24,8 (0,38)	45,0 (1,01)
	Entre 56 y 65 años	27,0 (0,45)	22,6 (0,45)	42,0 (1,14)
	Mayor a 65 años	27,6 (0,48)	23,1 (0,52)	42,7 (1,09)
Nivel Educativo	Ninguno o primaria	44,6 (0,32)	41,0 (0,37)	50,4 (0,53)
	Secundaria	28,5 (0,29)	27,3 (0,29)	36,6 (1,07)
	Técnica o Tecnológica	9,0 (0,42)	8,8 (0,43)	13,2 (2,40)
	Universidad o posgrado	5,3 (0,24)	5,2 (0,23)	9,0 (1,89)
Situación Laboral	Desocupados	52,6 (0,90)	51,2 (0,94)	62,9 (2,79)
	Ocupados	31,9 (0,23)	27,1 (0,22)	45,5 (0,53)
	Inactivos	31,6 (0,42)	27,4 (0,42)	52,6 (1,24)
Posición Ocupacional	Empleado Particular	20,5 (0,33)	19,2 (0,34)	24,8 (0,85)
	Empleado público	2,4 (0,40)	2,3 (0,40)	3,4 (1,16)
	Otros	43,3 (1,29)	42,0 (1,28)	49,4 (4,57)
	Cuenta Propia	45,1 (0,32)	38,3 (0,34)	61,5 (0,62)
	Patrón o empleador	15,9 (0,67)	10,5 (0,65)	30,2 (1,62)
Seguridad Social	Afiliado	9,7 (0,24)	10,0 (0,25)	7,7 (0,86)
	No afiliado	43,2 (0,29)	39,1 (0,31)	51,7 (0,53)
<b>Total</b>		<b>32,7</b>	<b>28,4</b>	<b>46,8</b>

Fuente: DANE, cálculos con base GEIH.

En Otros, se encuentran los empleados domésticos y trabajadores familiares sin remuneración y otros.

**Tabla 12 (Continuación). Tasa de incidencia de la pobreza por grupos socioeconómicos 2012 (Cifras en porcentajes)**

Características del hogar		Nacional	Cabeceras	Resto
Número de niños menores de 12 años	No tiene niños	17,32 (0,21)	14,67 (0,20)	28,53 (0,60)
	Un niño	29,44 (0,33)	26,64 (0,35)	39,89 (0,84)
	Dos niños	44,54 (0,50)	41,06 (0,55)	54,44 (0,99)
	Tres o más niños	71,89 (0,67)	68,65 (0,83)	76,77 (1,14)
Número de ocupados en el hogar	Ningún ocupado	48,45 (0,61)	44,51 (0,65)	67,29 (1,42)
	Un ocupado	41,66 (0,33)	37,95 (0,35)	51,80 (0,71)
	Dos o más ocupados	25,84 (0,26)	21,33 (0,25)	41,56 (0,66)
<b>Total</b>		<b>32,7</b>	<b>28,4</b>	<b>46,8</b>

Fuente: DANE, cálculos con base GEIH.

**Tabla 13. Cambios en la incidencia de la pobreza entre 2011-2012 (Cifras en puntos porcentuales)**

Características del jefe de hogar		Nacional	Cabecera	Resto
Sexo	Hombre	-1,6*	-2,6*	1,0
	Mujer	-0,9*	-0,9	-1,1
Edad	Hasta 25 años	4,1	-2,1	6,0*
	Entre 26 y 35 años	-1,2	-2,5*	2,9
	Entre 36 y 45 años	-2,0*	-2,2*	-1,4
	Entre 45 y 55 años	-1,0	-1,6*	0,9*
	Entre 56 y 65 años	-1,1	-1,6*	0,6
	Mayor a 65 años	-1,4*	-1,3	-1,6
Nivel Educativo	Ninguno o primaria	-1,0*	-2,2*	0,8
	Secundaria	-1,1*	-1,5*	1,0
	Técnica o Tecnológica	-1,2	-1,0	-7,2
	Universidad o posgrado	-0,1	-0,2	3,2
Situación laboral	Desocupados	-1,6	-1,0	-3,7
	Ocupados	-1,2*	-2,1*	1,3
	Inactivos	-1,8*	-1,6*	-2,1
Posición Ocupacional	Empleado Particular	-2,1*	-2,2*	-1,5
	Empleado público	0,3	0,1	2,0
	Otros	4,7*	2,2	17,0*
	Cuenta Propia	-0,4	-2,0*	2,8*
	Patrón o empleador	-2,4*	-2,1*	-3,5
Seguridad social	No afiliado	-1,2*	-2,5*	1,5*
	Afiliado	-0,6	-0,6	-0,5
<b>Total</b>		<b>-1,4*</b>	<b>-1,9*</b>	<b>0,7</b>

Fuente: DANE, cálculos con base GEIH.

En Otros, se encuentran los de empleado doméstico y Trabajadores familiares sin remuneración y otros.

Nota: (\*) corresponde a cambios estadísticamente significativos.

**Tabla 13 (Continuación). Cambios en la incidencia de la pobreza entre 2011-2012**  
(Cifras en puntos porcentuales)

Características del Hogar		Nacional	Cabecera	Resto
<b>Número de niños menores de 12 años</b>	No tiene niños	-0,7*	-1,0*	1,0
	Un niño	-1,4*	-1,6*	-0,6
	Dos niños	-1,6*	-2,7*	1,5
	Tres o más niños	-0,4	-1,2	0,6
<b>Número de ocupados en el hogar</b>	Ningún ocupado	-1,6	-1,3	-1,6
	Un ocupado	-1,1*	-1,8*	1,2
	Dos o más ocupados	-1,2*	-2,0*	1,1
<b>Total</b>		<b>-1,4*</b>	<b>-1,9*</b>	<b>0,7</b>

Fuente: DANE, cálculos con base GEIH

Nota: (\*) corresponde a cambios estadísticamente significativos

En la Tabla 12 se presenta la incidencia de la pobreza por dominio y según las características del jefe de hogar. Este porcentaje es calculado dentro del total de personas que pertenecen a un hogar con características comunes en la jefatura. Por ejemplo, en 2012 a nivel nacional, el 35,5% de las personas que pertenecen a un hogar cuya jefatura es femenina son pobres; mientras que el 31,5% de las personas son pobres cuando la jefatura es masculina. Cuando se analiza por características del hogar se encuentra que el 71,9% de las personas que viven en hogares donde hay tres o más de 3 niños menores de 12 años sufren de pobreza y que el 48,4% de personas que pertenecen a un hogar en donde ningún miembro del hogar está ocupado en el mercado laboral, son pobres.

La característica socioeconómica que está asociada a mayores niveles de pobreza es (y con una amplia diferencia) el número de niños en el hogar. Sin importar el dominio geográfico al que se haga referencia, se observa que las personas que pertenecen a hogares en donde hay más de dos niños presentan altos niveles de incidencia que superan el 55%; siempre superior a la media incondicionada del dominio. Por ejemplo, el 76,7% de las personas que pertenecen a una familia con tres o más niños en la zona resto del país, son pobres; si viven en las cabeceras, el porcentaje baja al 68,6%.

También se observa que independientemente del dominio geográfico, los perfiles del jefe de hogar que generan mayor incidencia de pobreza son: la desocupación, la posición ocupacional, el nivel educativo y la afiliación a seguridad social. Por ejemplo, a nivel nacional, la incidencia de la pobreza de los hogares cuyo jefe de hogar se encuentra desocupado es del 52,6%, cuando trabaja como cuenta propia es del 45,1%, cuando sólo ha estudiado hasta la primaria es del 44,6%, y cuando no está afiliado al sistema de seguridad social es del 43,2%.

En la Tabla 13, se muestran los cambios en la incidencia entre 2011 y 2012 según características del jefe de hogar. A nivel nacional, registraron un aumento importante en los niveles de incidencia de la pobreza el grupo de personas cuyo jefe de hogar en menor de 25 años en el dominio de resto en donde presentó un aumento significativo de 6,0 puntos porcentuales.

También registraron un aumento en la incidencia de la pobreza los trabajadores familiares sin remuneración y los empleados domésticos (agrupados en la categoría de otros). A nivel nacional, entre 2011 y 2012 registraron un aumento de 4,1 puntos porcentuales y en resto de 17 puntos porcentuales, siendo ambos significativos en el criterio estadístico.

**Tabla 14. Tasa de incidencia de la pobreza extrema por grupos socioeconómicos 2012 (Cifras en porcentajes)**

Características del Jefe de Hogar		Nacional	Urbano	Rural
Sexo	Hombre	9,8 (0,16)	5,3 (0,13)	21,6 (0,44)
	Mujer	11,8 (0,24)	9,1 (0,22)	27,7 (0,93)
Edad	Hasta 25 años	13,3 (0,58)	10,2 (0,58)	22,0 (1,45)
	Entre 26 y 35 años	12,5 (0,31)	8,5 (0,29)	25,1 (0,90)
	Entre 36 y 45 años	11,8 (0,29)	7,4 (0,25)	25,4 (0,86)
	Entre 45 y 55 años	8,6 (0,26)	5,3 (0,23)	20,2 (0,81)
	Entre 56 y 65 años	8,7 (0,30)	5,0 (0,27)	21,3 (0,93)
	Mayor a 65 años	8,5 (0,30)	5,0 (0,26)	19,9 (0,94)
	Nivel Educativo	Ninguno o primaria	16,2 (0,24)	10,8 (0,24)
Secundaria		6,7 (0,16)	5,3 (0,15)	16,3 (0,78)
Técnica o Tecnológica		1,8 (0,20)	1,6 (0,19)	7,0 (1,98)
Universidad o posgrado		1,1 (0,10)	1,0 (0,09)	4,6 (1,62)
Situación Laboral	Desocupados	22,6 (0,77)	20,5 (0,79)	37,4 (2,62)
	Ocupados	9,5 (0,15)	5,4 (0,12)	21,5 (0,43)
	Inactivos	11,4 (0,30)	7,9 (0,26)	28,7 (1,21)
Posición Ocupacional	Empleado Particular	3,0 (0,15)	2,0 (0,13)	6,3 (0,52)
	Empleado público	0,2 (0,08)	0,1 (0,07)	1,8 (0,77)
	Otros	13,3 (0,92)	9,9 (0,85)	29,9 (3,70)
	Cuenta Propia	16,0 (0,26)	9,1 (0,24)	32,8 (0,63)
	Patrón o empleador	3,5 (0,32)	1,0 (0,17)	10,3 (1,04)
Seguridad Social	Afiliado	0,5 (0,07)	0,3 (0,06)	1,8 (0,44)
	No afiliado	14,1 (0,22)	8,8 (0,20)	24,7 (0,47)
<b>Total</b>		<b>10,4</b>	<b>6,6</b>	<b>22,8</b>

Fuente: DANE, cálculos con base GEIH.

La categoría ocupacional de Otros, incluye a los de empleado doméstico y Trabajadores familiares sin remuneración y otros.



**Tabla 14 (Continuación). Tasa de incidencia de la pobreza extrema por grupos socioeconómicos 2012 (Cifras en porcentajes)**

Características del hogar		Nacional	Cabeceras	Resto
Número de niños menores de 12 años	No tiene niños	4,62 (0,11)	2,92 (0,09)	11,80 (0,41)
	Un niño	7,58 (0,19)	5,06 (0,17)	16,99 (0,61)
	Dos niños	13,05 (0,33)	8,99 (0,33)	24,58 (0,85)
	Tres o más niños	32,36 (0,69)	23,22 (0,75)	46,12 (1,31)
Número de ocupados en el hogar	Ningún ocupado	25,14 (0,59)	21,14 (0,60)	44,28 (1,63)
	Un ocupado	13,87 (0,25)	9,17 (0,23)	26,72 (0,67)
	Dos o más ocupados	6,77 (0,16)	3,50 (0,13)	18,16 (0,52)
<b>Total</b>		<b>10,4</b>	<b>6,6</b>	<b>22,8</b>

Fuente: DANE, cálculos con base GEIH.

**Tabla 15. Cambios en la incidencia de la pobreza extrema por grupos socioeconómicos 2012/2011 (Cifras en puntos porcentuales)**

Características del jefe de hogar		Nacional	Cabecera	Resto
Sexo	Hombre	-0,1	-0,6*	1,1
	Mujer	-0,5	-0,2	-1,6
Edad	Hasta 25 años	1,1	1,0	2,3
	Entre 26 y 35 años	0,4	0,0	1,6
	Entre 36 y 45 años	-0,3	-0,7	0,8
	Entre 45 y 55 años	-0,4	-0,6	0,3
	Entre 56 y 65 años	-0,1	-0,4	0,4
	Mayor a 65 años	-1,1*	-1,0*	-1,5
Nivel Educativo	Ninguno o primaria	-0,1	0,0	-0,3
	Secundaria	-0,1	0,0	-0,2
	Técnica o Tecnológica	0,0	0,0	0,0
	Universidad o posgrado	0,0	0,0	-0,1
Situación laboral	Desocupados	-0,9	-0,1	-5,0
	Ocupados	0,1	-0,3*	1,5*
	Inactivos	-1,3*	-0,7	-3,4*
Posición Ocupacional	Empleado Particular	-0,2	0,0	-0,5
	Empleado público	0,1	0,0	1,8*
	Otros	3,4*	1,7	11,7*
	Cuenta Propia	0,4	-0,8*	2,6*
	Patrón o empleador	-0,6	0,0	-2,0
Seguridad social	No afiliado	0,3	-0,4	1,5*
	Afiliado	0,2	0,0	1,2*
<b>Total</b>		<b>-0,2*</b>	<b>-0,6*</b>	<b>0,7</b>

Fuente: DANE, cálculos con base GEIH

La categoría ocupacional de Otros, incluye a los de empleado doméstico y Trabajadores familiares sin remuneración y otros.  
Nota: (\*) corresponde a cambios estadísticamente significativos.

**Tabla 15(Continuación). Cambios en la incidencia de la pobreza extrema por grupos socioeconómicos 2012/2011 (Cifras en puntos porcentuales)**

Características del Hogar		Nacional	Cabecera	Resto
<b>Número de niños menores de 12 años</b>	No tiene niños	-0,2	-0,3	0,5
	Un niño	-0,5	1,7	-1,0
	Dos niños	0,1	0,0	0,5
	Tres o más niños	1,2	-0,7	3,0
<b>Número de ocupados en el hogar</b>	Ningún ocupado	-1,3	-0,5	-3,5
	Un ocupado	0,1	-0,5	2,0*
	Dos o más ocupados	-0,1	-0,4	0,5
<b>Total</b>		<b>-0,2</b>	<b>-0,6*</b>	<b>0,7</b>

Fuente: DANE, cálculos con base GEIH

Nota: (\*) corresponde a cambios estadísticamente significativos.

En la Tabla 14 se presenta la incidencia de la pobreza extrema por dominio y según las características del jefe de hogar. En el 2012, a nivel nacional se tiene que el porcentaje de personas en condición de pobreza extrema fue del 11,8% cuando hacen parte de un hogar cuya jefatura es femenina y de 9,8% cuando el jefe de hogar es hombre. Para el caso de las características a nivel hogar, el 32,4% de las personas pertenecientes a hogares que tienen tres o más niños se encuentran en una situación de pobreza extrema y el 25,1% para los que no tienen ningún ocupado.

El número de niños en el hogar es la característica que está asociada a los mayores niveles de incidencia. El caso más grave se encuentra en resto, el 46,1% de las personas que viven en hogares en donde hay tres o más niños están en situación de pobreza extrema.

Al igual que en la incidencia de la pobreza, sin importar el dominio geográfico, los perfiles del jefe de hogar que generan mayor incidencia de pobreza extrema son: la desocupación y la posición ocupacional. Por ejemplo, el 22,6% de las personas que viven en hogares cuyo jefe está sin empleo, están en pobreza extrema; el 16,0% cuando el jefe trabaja como cuenta propia y el 13,3% cuando es un empleado doméstico o es un trabajador familiar sin remuneración.

Con excepción del dominio de resto, cuando los jefes de hogar son jóvenes o tienen la educación mínima (hasta primaria) presentan niveles altos de pobreza. Si bien el perfil de género no fue determinante para niveles de incidencia altos en pobreza, sí lo es para pobreza extrema. Ser mujer en todos los dominios geográficos está asociado con niveles de pobreza extrema altos. Los casos más importantes se presentan en el resto con un 27,7%.

La incidencia mínima de la pobreza extrema está asociada con los perfiles en que el jefe de hogar: posee educación técnica o tecnológica, posee educación superior, es un empleado público o presenta afiliación al sistema de seguridad social. De igual forma, si el jefe de hogar es empleado particular también es un “seguro” para huir de la pobreza extrema.

Vale la pena destacar que en los dominios no rurales se presenta un hecho muy importante: Si el jefe de hogar es un empleado público, existen niveles de pobreza inferiores al 0,5%.

## ANEXOS

## Anexo 1: Incidencia y Gini por áreas

Pobreza, Pobreza extrema y Gini por áreas,  
2011-2012.

Dominio	Nueva Metodología					
	Pobreza		Pobreza Extrema		Gini	
	2011	2012	2011	2012	2011	2012
Barranquilla	34,7	30,4	5,3	3,8	0,472	0,464
Bogotá	13,1	11,6	2,0	2,0	0,522	0,497
Bucaramanga	10,7	10,4	1,1	1,2	0,449	0,432
Cali	25,1	23,1	5,2	5,3	0,504	0,515
Cartagena	33,4	32,7	4,7	5,9	0,488	0,482
Cúcuta	33,9	32,4	5,7	5,1	0,471	0,446
Ibagué	22,0	21,3	2,7	2,8	0,449	0,451
Manizales	19,2	17,6	2,3	2,4	0,471	0,455
Medellín	19,2	17,7	4,0	3,5	0,507	0,500
Montería	37,5	36,9	6,5	6,3	0,530	0,501
Pasto	40,6	36,8	8,8	8,0	0,522	0,502
Pereira	21,6	21,9	2,2	3,0	0,451	0,456
Villavicencio	23,0	21,6	4,0	3,9	0,467	0,469

Fuente: DANE, cálculo con base en GEIH.

## Anexo 2: Indicadores de brecha y severidad

Con base en Foster, Greer y Thorbecke (1984) se definen los indicadores de pobreza monetaria a los que se hace seguimiento: la incidencia, la brecha y la severidad. Para la construcción de estos indicadores se toma como insumos los ingresos per cápita de la unidad de gasto de todos los hogares representados por el siguiente conjunto  $y = (y_1, y_2, \dots, y_n)$  y la línea de pobreza o pobreza extrema que se definen de ahora en adelante como  $z$ . A partir de estos dos insumos se plantea la siguiente familia de índices de pobreza:

$$P_\alpha(y; z) = \frac{1}{n} \sum_{i=1}^q \left(\frac{g_i}{z}\right)^\alpha$$

Donde  $g_i = z - y_i$  es el nivel de ingreso que hace falta a un hogar  $i$  para alcanzar el nivel de bienestar normativo determinado por la línea  $z$ ;  $q$  es el número de personas definidas como pobres (aquellos cuyo ingreso per cápita de la unidad de gasto está por debajo de la línea de pobreza  $z$ ),  $n$  como el número total de personas.

El parámetro  $\alpha \geq 0$  puede ser interpretado como un parámetro de aversión a la pobreza, por tanto mientras este sea mayor será la importancia que el indicador asigna a los hogares más pobres. De hecho, cuando  $\alpha \rightarrow \infty$ , la medida de pobreza dependerá enteramente de la distancia entre el ingreso de la persona más pobre y la línea. Los índices de FGT utilizados en este boletín son aquellos donde  $\alpha = 0, 1$  y  $2$ . El indicador más usado internacionalmente es cuando  $\alpha = 0$ , en el que se obtiene la incidencia de la pobreza, que indica el porcentaje de personas que son definidas como pobres dentro de cada dominio. Cuando  $\alpha = 1$ , se está midiendo la brecha de pobreza, y cuando  $\alpha = 2$  se obtiene la severidad de la pobreza, a continuación se hace una explicación más detallada de estos dos últimos indicadores.

La brecha de la pobreza se obtiene cuando  $\alpha = 1$ , se está midiendo la brecha de pobreza, una medida de la intensidad de la pobreza que experimenta cada hogar; a diferencia de la incidencia la brecha no usa una definición binaria de pobre y no pobre si no que considera que tan pobre es un hogar, calculando el ingreso que le hace falta a cada hogar para poder alcanzar el valor de la línea de pobreza, como porcentaje del valor de la línea. Así por ejemplo un hogar con ingreso 0 se encuentra a una distancia de 100%, pues la diferencia entre el ingreso de este hogar y la línea es el 100% del valor de la línea, mientras que cuando un hogar tiene un ingreso por encima de la línea de pobreza se considera que la distancia de este a la línea de pobreza es 0%. Esta aclaración es importante pues en los informes estadísticos de otros países ha sido mal interpretado el indicador de FGT, expresándolo como la distancia promedio a la que se encuentran los pobres de la línea y efectivamente es la distancia promedio a la que se encuentra la población total de la línea (dado que el indicador no se divide sobre los pobres [q] si no sobre la población total [n]).

Cuando  $\alpha = 2$  nos encontramos frente al índice de severidad de la pobreza, el cual también mide la intensidad de la pobreza pero en este caso asigna mayor peso a las personas más pobres, por lo cual se dice que es sensible a la desigualdad entre los pobres. Para calcular este indicador se utiliza el valor de la brecha de cada hogar elevado al cuadrado, lo que implica que el índice es más sensible cuando las brechas son más altas (los hogares más pobres). Este índice puede descomponerse como  $P_2(y; z) = H[I^2 + (1 - I)^2 C_p^2]$ , donde H es la incidencia, I es la brecha promedio de los pobres y  $C_p^2$  es el coeficiente de variación al cuadrado del ingreso de los más pobres (una medida común de desigualdad), por tanto la severidad es un indicador más complejo, que mira simultáneamente el status de ser pobre, la intensidad de la pobreza y la desigualdad al interior de los pobres.

### Anexo 3: Ficha metodológica

#### 1. Objetivo de la investigación

El objetivo de la investigación de Pobreza y Desigualdad es proporcionar indicadores que permitan valorar, cuantificar y caracterizar las condiciones de vida y los niveles de privación de los colombianos. La medición de la pobreza se hace tradicionalmente de forma directa e indirecta, siguiendo la clasificación de Amartya Sen (1981). El método directo evalúa los resultados de satisfacción (o no privación), que tiene un individuo respecto ciertas características que se consideran vitales como salud, educación, empleo, entre otras; En Colombia se realiza la medición directa por medio del Índice de Pobreza Multidimensional (IPM). Por otra parte, el método indirecto busca evaluar la capacidad adquisitiva de los hogares respecto a una canasta, para esto se observa su ingreso, el cual es medio y no un fin para lograr la satisfacción (o no privación); cuando esta canasta incluye todos los bienes y servicios considerados mínimos vitales se habla de Pobreza, mientras que cuando sólo se considera los bienes alimenticios se habla de la pobreza extrema. De acuerdo a lo anterior, la pobreza monetaria y la pobreza multidimensional son complementarias y miden aspectos diferentes de las condiciones de vida de los hogares.

La metodología de la pobreza multidimensional nunca antes había sido medida oficialmente en Colombia, esta fue diseñada por el Departamento Nacional de Planeación con base en la adaptación de la metodología Alkire y Foster (2007, 2011a) para Colombia y transmitida al DANE durante el 2011. Por otro lado, el cálculo de la pobreza monetaria fue rediseñado durante los últimos años por la Misión para el Empalme de las Series de Empleo, Pobreza y Desigualdad (MESEP) constituida por expertos nacionales e internacionales en el tema, técnicos del Departamento Nacional de Planeación (DNP) y del Departamento Administrativo Nacional de Estadística (DANE).

Desde al año 2012 se tomaron dos decisiones importantes: 1. Que el (DANE) asumía desde ese entonces la responsabilidad de calcular y publicar los resultados de las cifras de pobreza. 2. Que con el propósito de asegurar la transparencia de las mediciones, se publicarán por un período de al menos dos años, las series de pobreza utilizando la anterior y la nueva metodología<sup>9</sup>.

<sup>9</sup> Declaración de la MESEP, Septiembre de 2012 <http://www.dnp.gov.co/LinkClick.aspx?fileticket=DXInD1TENEU%3d&tabid=337>

## 2. Comparación entre la antigua metodología y la nueva metodología

<b>Nueva Metodología</b>	<b>Anterior Metodología</b>
Fuente de hábitos de consumo de la población (ENIG 2006-2007). Se utilizó la misma encuesta para la construcción de la LI.	Fuente de hábitos de consumo de la población (ENIG 1994-1995). Para calcular la Línea de Pobreza Rural se utilizó la información del Programa de Familias en Acción (año 2003).
Dos Dominios (Urbano y Rural).	15 Dominios (13 Áreas metropolitanas, Otras Cabeceras y rural).
<b>Criterios para la Inclusión de alimentos</b>	
Deben ser consumidos por el 30% de los hogares. Que representen el 1% del gasto corriente. Que representen el 1% de las calorías consumidas.	Deben ser consumidos por el 30% de los hogares. Que representen el 1% del gasto corriente. Que representen el 1% de las calorías consumidas. Aporte Mínimo de Proteínas. Criterio de Aporte Mínimo a los granos y Alimentos Consumidos.
<b>Criterios para el Cálculo de la Línea</b>	
No se incluyen los pobres extremos ni los hogares más ricos, Hábitos de la Población en Extrema Pobreza (Primer Cuartil del busca representar los hábitos de la población de interés, más Gasto). cercana al punto de corte de la pobreza (percentiles 30 a 59).	
Se utiliza el deflactor especial de precios para ordenar a toda la población bajo un mismo criterio. Precios implícitos para la valoración de la canasta básica ajustada se utilizó la mediana. Coeficiente de Orshansky Urbano- Exógeno. Actualización de LP y LI por inflación de Precios.	No Utiliza Deflatores Especiales Precios implícitos para la valoración de la canasta básica ajustada se utilizó la media. Coeficiente de Orshansky Urbano- Endógeno. Actualización de LP y LI por inflación de Precios.
<b>Criterios para el Cálculo del Agregado de Ingreso</b>	
El modelo de imputación depura la información primaria en tres dimensiones 1. Valores Faltantes 2. Valores Extremos 3. dimensión (Valores Faltantes). Falsos Ceros. La imputación de ingresos por propiedad de la vivienda, solo considera a los propietarios con vivienda totalmente pagada, los propietarios que están pagando vivienda y los que viven de usufructo. Modelo Hot-Deck para el periodo de 2002 a 2005 y la pregunta sobre arriendo esperado para el periodo 2008-2010	
El modelo de imputación depura la información primaria en una dimensión (Valores Faltantes). La imputación de ingresos por propiedad de la vivienda, considera a los propietarios con vivienda totalmente pagada, los propietarios que están pagando vivienda y los que viven de usufructo. Información de Cuentas Nacionales (El Excedente Bruto de Explotación) para efectuar la imputación por propiedad de vivienda	

Fuente: MESEP.