

ATLÁNTICO: POBREZA MONETARIA 2011

CONTENIDO

Introducción

1. Resultados

- 1.1 Pobreza y Pobreza Extrema
- 1.2 Coeficientes de Gini

2. Perfiles de Pobreza

2.1 Características del Jefe de Hogar

- 2.1.1 Sexo
- 2.1.2 Edad
- 2.1.3 Nivel Educativo
- 2.1.4 Situación Laboral
- 2.1.5 Seguridad Social

2.2 Características del Hogar

- 2.2.1 Número de niños menores de 12 años
- 2.2.2 Número de personas ocupadas

Director

Jorge Bustamante R.

Subdirector (e)

Eduardo Efraín Freire Delgado

Director de Metodología y
Producción Estadística

Eduardo Efraín Freire Delgado

Introducción

El cálculo de la pobreza monetaria fue adelantado durante los últimos años por la Misión para el Empalme de las Series de Empleo, Pobreza y Desigualdad (MESEP) constituida por expertos nacionales e internacionales en el tema, técnicos del Departamento Nacional de Planeación (DNP) y del Departamento Administrativo Nacional de Estadística (DANE).

Según los acuerdos institucionales, a partir de 2012, una vez terminada la MESEP, que culminó con la definición de una nueva metodología de medición de pobreza monetaria, el Departamento Administrativo Nacional de Estadística (DANE), asume la responsabilidad de calcular y publicar los resultados de las cifras de pobreza monetaria; y a partir del mismo año el cálculo y publicación de la pobreza multidimensional.

Con el propósito de asegurar la transparencia de las mediciones, el DANE pondrá a disposición de los usuarios los microdatos anonimizados de las encuestas de hogares utilizadas para el cálculo.

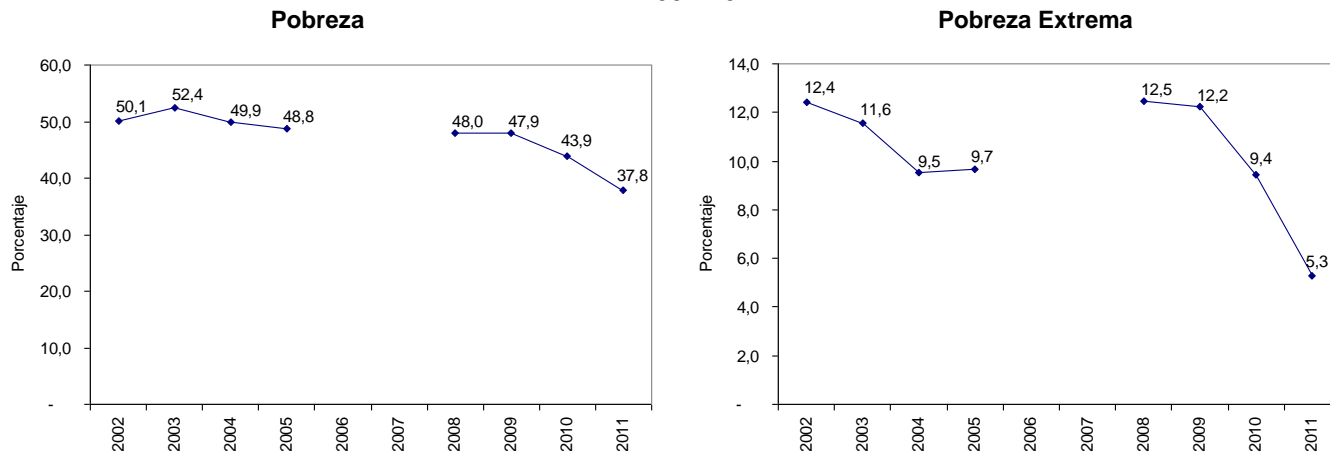
Este boletín es la primera publicación a nivel departamental, que en esta materia realiza el DANE. Se presentan las cifras de pobreza monetaria para el año 2011, obtenidas a partir de la nueva metodología, y se muestra un perfil de los grupos más vulnerables a la pobreza y pobreza extrema.

El boletín está compuesto por dos partes: En la primera se presentan las cifras de pobreza, pobreza extrema y desigualdad actualizadas a 2011. En la segunda se analizan los grupos más vulnerables a la pobreza y pobreza extrema, según las características del hogar y el jefe de hogar.

1. Cifras de Pobreza y Desigualdad¹

1.1 Pobreza y Pobreza Extrema

Gráfico 1. Incidencia de la Pobreza y Pobreza Extrema: Atlántico 2002-2011²



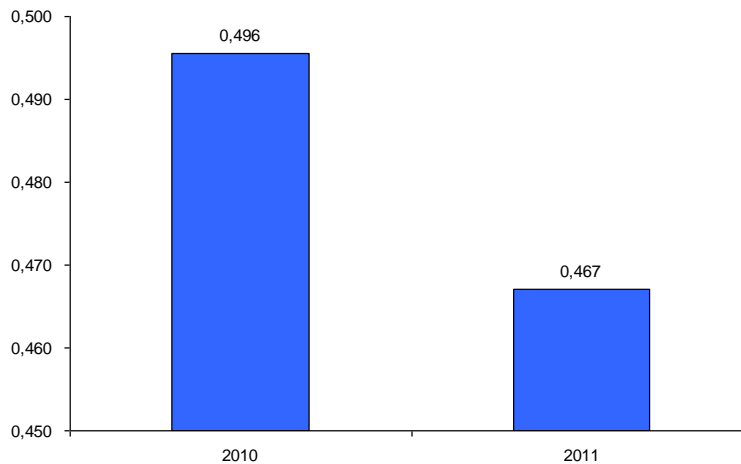
Fuente: DANE, cálculos con base en ECH-GEIH.

Para el año 2011, la pobreza en Atlántico alcanzó una incidencia de 37,8%. Entre 2010 y 2011, se registra una disminución de 6,1 puntos porcentuales. En el 2011, la pobreza *extrema* en Atlántico fue 5,3% menos que en 2010, cuando se ubicó en 9,4%.

1.2 Desigualdad de ingresos (Coeficiente de Gini)

El indicador que se utiliza con más frecuencia para medir el grado de desigualdad en la distribución del ingreso en un país es el coeficiente de Gini. Para el año 2011, en Atlántico, el coeficiente fue de 0,467 frente a 0,496 en 2010 (reducción de 0,03 puntos).

Gráfico 2. Coeficiente de Gini Atlántico 2010-2011



Fuente: DANE, cálculos con base GEIH.

¹ Todos los cálculos de pobreza se hacen con base en Encuesta Continua de Hogares (ECH) y la Gran Encuesta Integrada de Hogares (GEIH). Los factores de expansión de estas encuestas son calculados a partir de las proyecciones de población. En 2012 los factores de expansión fueron actualizados para toda la serie con base en las últimas proyecciones de población disponibles.

² Los resultados entre 2002 y 2005 corresponden a la ECH. A partir de 2008 a la GEIH.

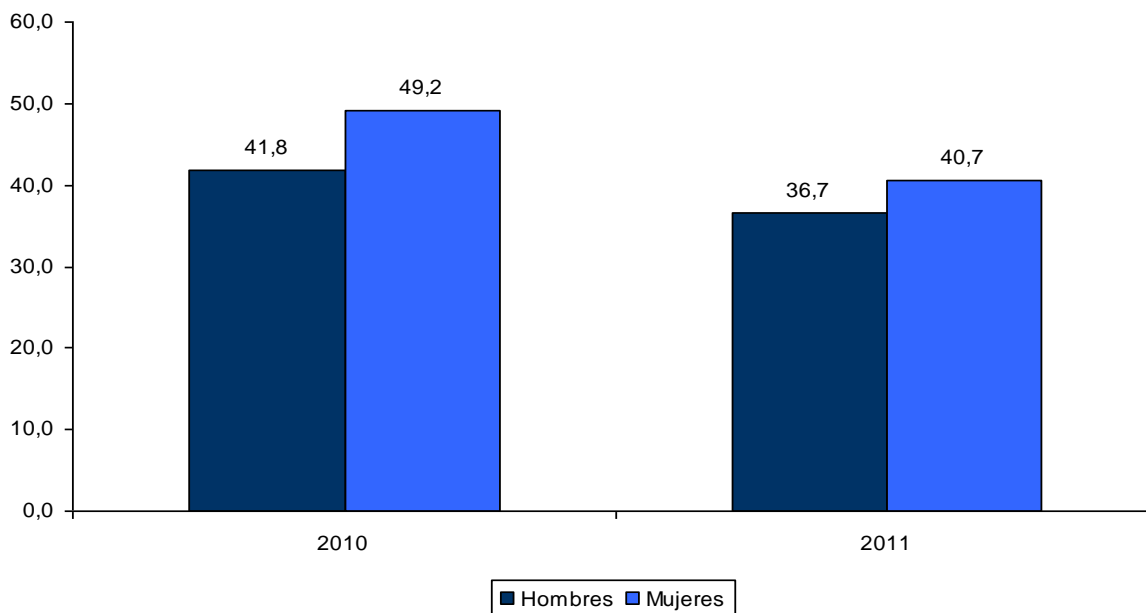
2. Perfiles de Pobreza

2.1 Características del Jefe de Hogar

2.1.1 Sexo

Las personas que pertenecen a un hogar cuya jefatura es femenina presentan mayores niveles de pobreza que los hogares donde el jefe de hogar es hombre. Tanto los hogares de jefatura masculina como femenina muestran una reducción de la pobreza. Las personas donde los jefes de hogar son hombres presentaron una tasa de incidencia de la pobreza en el 2010 de 41,8%, para el 2011 esta se redujo a 36,7% (5,1 puntos porcentuales). Las personas cuyo jefe de hogar es mujer presentaron un nivel de pobreza de 49,2% en 2010 que pasó a 40,7% en 2011, con una variación de 8,5 puntos porcentuales.

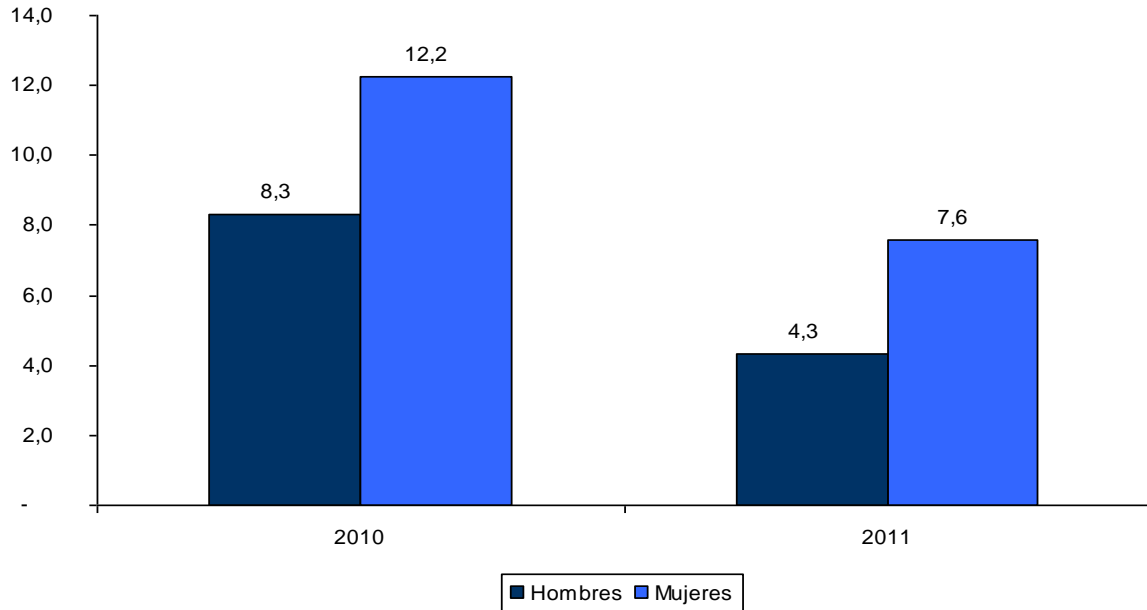
Gráfico 3. Tasa de incidencia de la pobreza por sexo del Jefe de Hogar 2010-2011



Fuente: DANE, cálculos con base GEIH.

En 2010, las personas de hogares con jefatura masculina presentaban una tasa de incidencia de la pobreza extrema 8,3% que se redujo a 4,3% en 2011, por otro lado, las personas de hogares con jefatura femenina presentaron una reducción de 12,2% en el 2010, a 7,6% en el 2011. La reducción del porcentaje de pobres extremos fue de 4,0 y 4,6 puntos porcentuales, para los hogares de jefatura masculina y femenina respectivamente.

Gráfico 4. Tasa de incidencia de la pobreza extrema por sexo del Jefe de Hogar 2010-2011

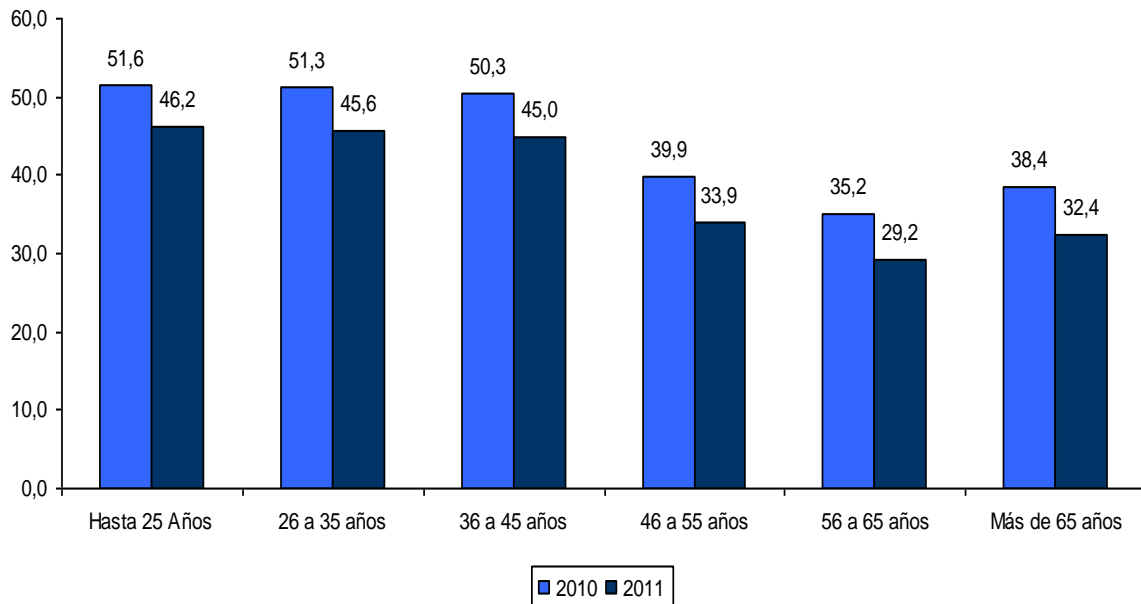


Fuente: DANE, cálculos con base GEIH.

2.1.2 Edad

La pobreza por grupos de edad muestra que el porcentaje de personas pobres es más alto para aquellas que pertenecen a hogares donde los jefes de hogar son menores a 45 años. El grupo de jefes de hogar menores de 25 años mostró para 2011, una incidencia de 46,2% mientras que el grupo de jefes 56 y 65 años muestra una incidencia de 29,2% para el mismo año, (17,0 puntos porcentuales de diferencia). Todos los grupos de edad del jefe de hogar muestran una reducción del porcentaje de personas pobres de 2010 a 2011, dicha reducción es mayor para los jefes de hogar que tienen entre 46 y 65 años y más, lo tres grupos comprendidos en estas edades disminuyeron en 6,0 puntos porcentuales.

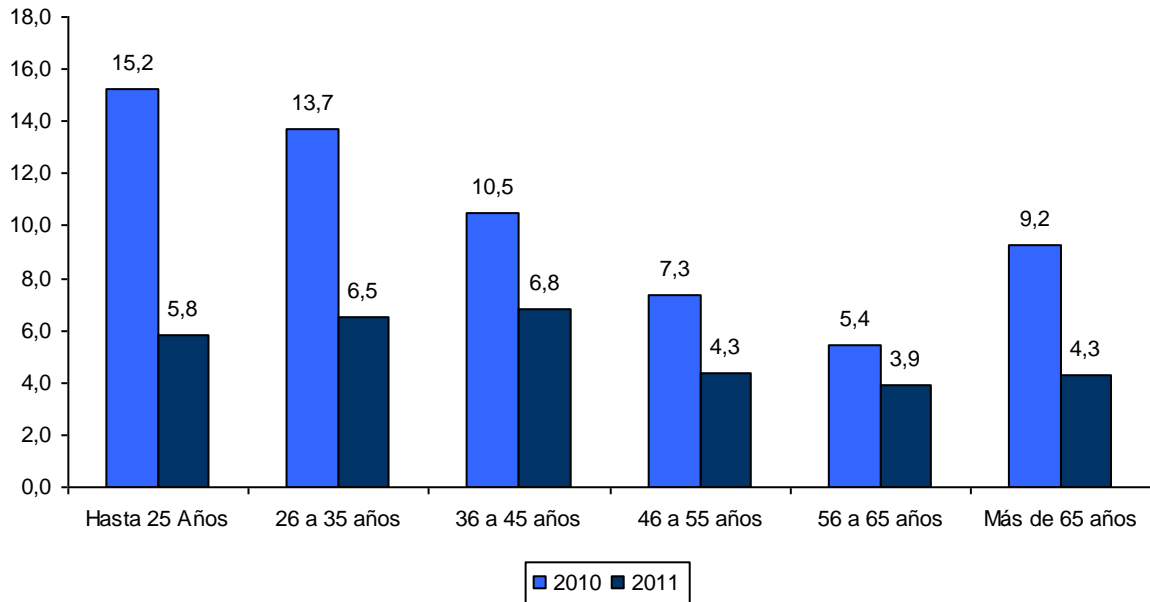
Gráfico 5. Tasa de incidencia de la pobreza por edad del Jefe de Hogar 2010-2011



Fuente: DANE, cálculos con base GEIH.

La pobreza extrema por grupos de edad es más alta para aquellas personas que pertenecen a hogares donde los jefes de hogar son menores de 45 años. Por ejemplo, para el grupo de personas donde el jefe de hogar tiene entre 36 y 45 años la tasa de incidencia es de 6,8%, mientras que el grupo de personas donde el jefe de hogar tiene entre 46 y 55 años la tasa de incidencia es de 4,3%. Todos los grupos de edad del jefe de hogar muestran una reducción del porcentaje de personas pobres entre 2010 y 2011, dicha reducción es mayor para los jefes de hogar que tienen 25 años o menos, cuya reducción fue de 9,4 puntos porcentuales.

Gráfico 6. Tasa de incidencia de la pobreza extrema por edad del Jefe de Hogar 2010-2011



Fuente: DANE, cálculos con base GEIH.

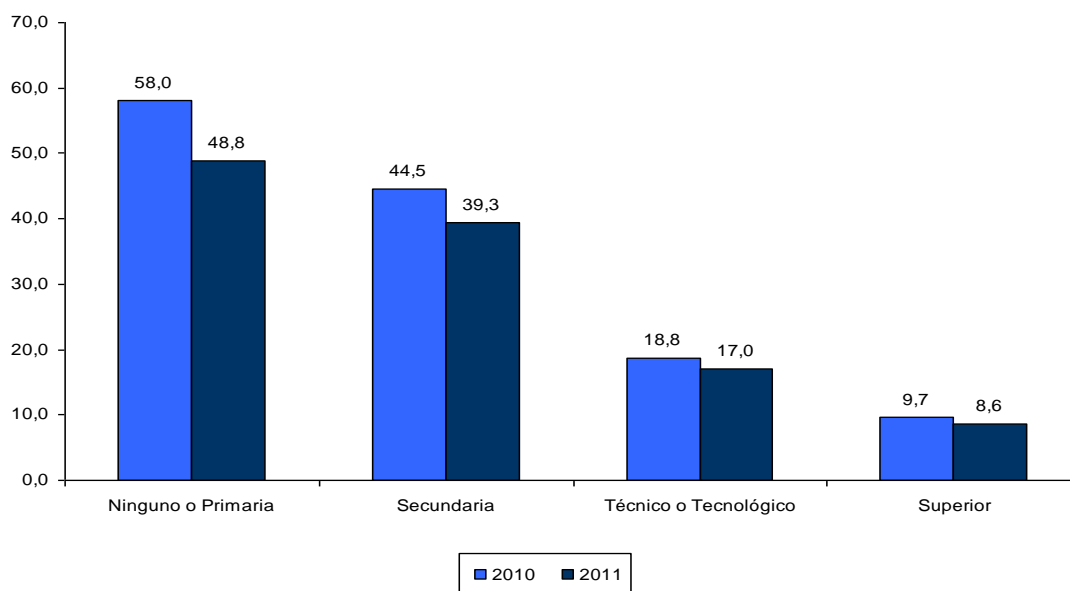
2.1.3 Educación

En el caso de la pobreza por nivel educativo del jefe de hogar, se tiene que la tasa de incidencia de la pobreza es mayor mientras menor sea el nivel educativo del jefe del hogar al que pertenecen. La pobreza se redujo en 2011 para todos los niveles educativos; y la tasa de incidencia de la pobreza de las personas que pertenecen a hogares cuyo jefe cuenta con educación superior es la menor con respecto a los otros niveles tanto en el año 2010 como en el 2011.

En el 2010, el 58,8% de las personas que pertenecían a un hogar cuyo jefe tenía una educación hasta básica primaria o menor eran pobres, cuando el jefe de hogar era bachiller o técnico este porcentaje se reduce a un 44,5% y 18,8% respectivamente, por último si el jefe de hogar tiene estudios universitarios o de postgrado este porcentaje es menor, llegando a un 9,7%.

En el 2011, el 48,8% de las personas que pertenecían a un hogar cuyo jefe tenía una educación hasta básica primaria o menor eran pobres, cuando el jefe de hogar era bachiller o técnico este porcentaje se reduce a un 39,3% y 17,0% respectivamente, por último si el jefe de hogar tiene estudios universitarios o de postgrado este porcentaje es menor, llegando a un 8,6%.

Gráfico 7. Tasa de incidencia de la pobreza por nivel educativo del Jefe de Hogar 2010-2011



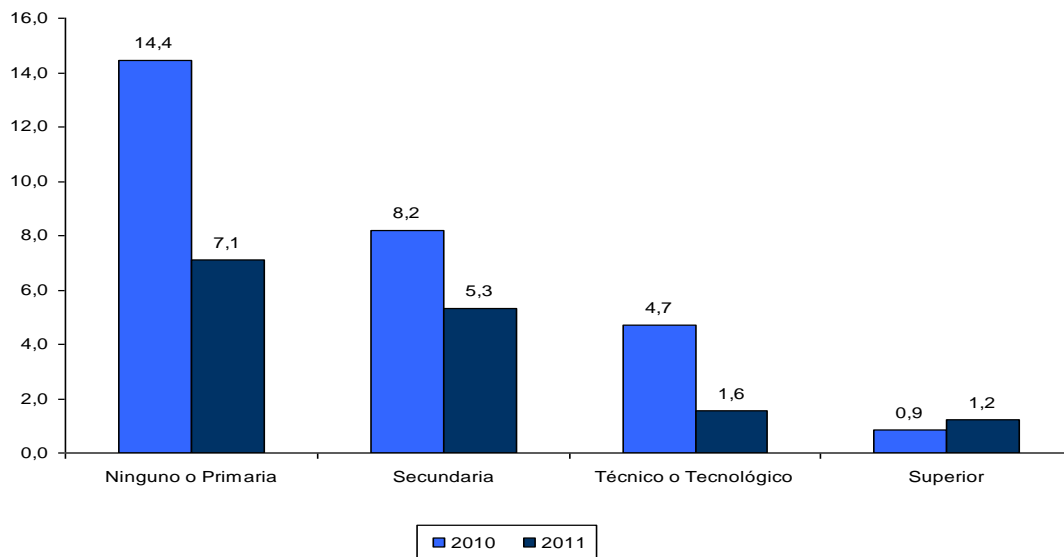
Fuente: DANE, cálculos con base GEIH.

La pobreza extrema también es más alta mientras menor sea el nivel educativo del jefe del hogar al que pertenecen. En 2010, el 14,4% de las personas que pertenecían a un hogar cuyo jefe tenía una educación hasta básica primaria o ningún nivel vivían en un situación de pobreza extrema, cuando el jefe de hogar era bachiller o técnico este porcentaje se reduce a 8,2% y 4,7% respectivamente, si además el jefe de hogar tiene estudios universitarios o de postgrado este porcentaje es mucho menor, llegando a un 1,2%.

En el 2011, el 7,1% de las personas que pertenecían a un hogar cuyo jefe tenía una educación hasta básica primaria o menor vivían en un situación de pobreza extrema, cuando el jefe de hogar era bachiller o técnico este porcentaje se reduce a un 5,3% y 1,6% respectivamente, si además el jefe de hogar tiene estudios universitarios o de postgrado este porcentaje es mucho menor, llegando a un 1,2%.

En términos de los cambios en el porcentaje de personas en pobreza extrema entre 2010 y 2011, según el nivel del estudio del jefe de hogar, se tiene que la incidencia para las personas cuyo jefe de hogar tenía una educación hasta básica primaria la pobreza extrema disminuyó en 7,3 puntos porcentuales entre 2010 y 2011. La incidencia para las personas que pertenecen a hogares cuyo jefe es bachiller disminuyó en 2,9 puntos porcentuales, y para las personas que pertenecen a hogares cuyo jefe es técnico o tecnológico cayó en 3,1 puntos porcentuales, y finalmente la incidencia para las personas cuyo jefe de hogar tiene estudios superiores aumentó en 0,3 puntos porcentuales.

Gráfico 8. Tasa de incidencia de la pobreza extrema por nivel educativo del Jefe de Hogar 2010-2011



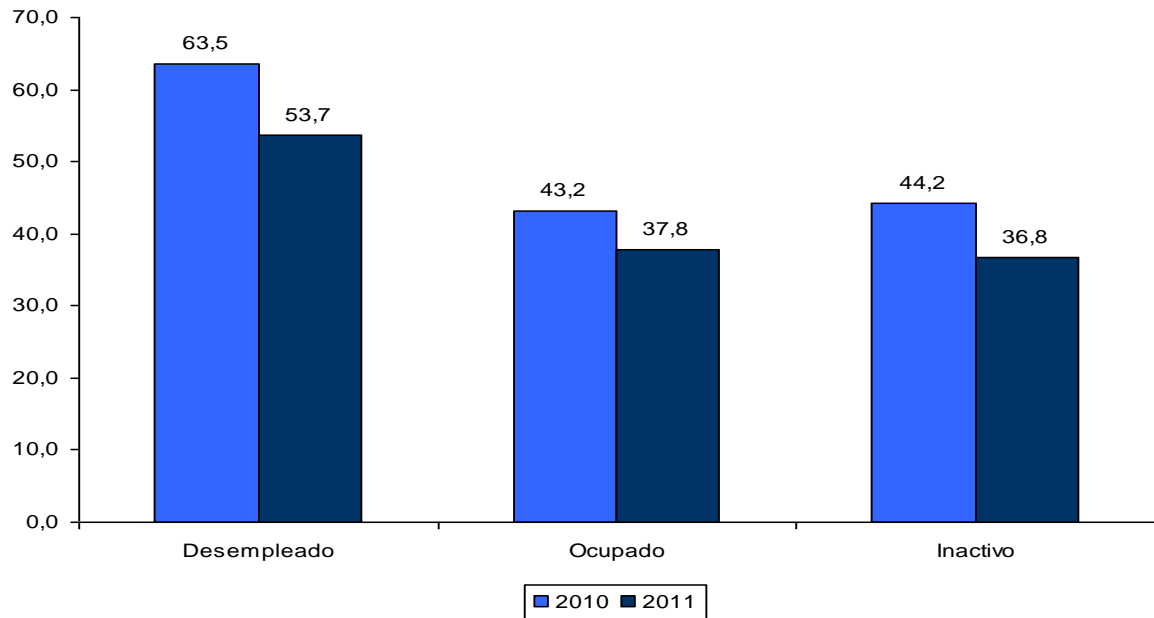
Fuente: DANE, cálculos con base GEIH.

2.1.4 Situación laboral

La reducción de la pobreza está ligada al aumento del ingreso, y una de las principales fuentes de ingreso de los hogares es el empleo. El primer paso en el análisis es observar los niveles de incidencia por las diferentes categorías en las que el mercado laboral agrupa la población en edad de trabajar (ocupados, desempleados e inactivos). Se puede observar como la incidencia de la pobreza tanto para los jefes de hogar ocupados, desempleados o inactivos se redujo entre 2010 y 2011.

La incidencia en los ocupados pasó de 43,2% en 2010, a 37,8% en 2011. Por otra parte, para el grupo de los desempleados la incidencia también mostró una reducción, pasando de 63,5% en 2010, a 53,7% en 2011. El grupo que presentó una reducción similar de su incidencia fue el de las personas donde el jefe de hogar es inactivo, pasando de de 44,2% en el 2010, a 36,8% en el 2011.

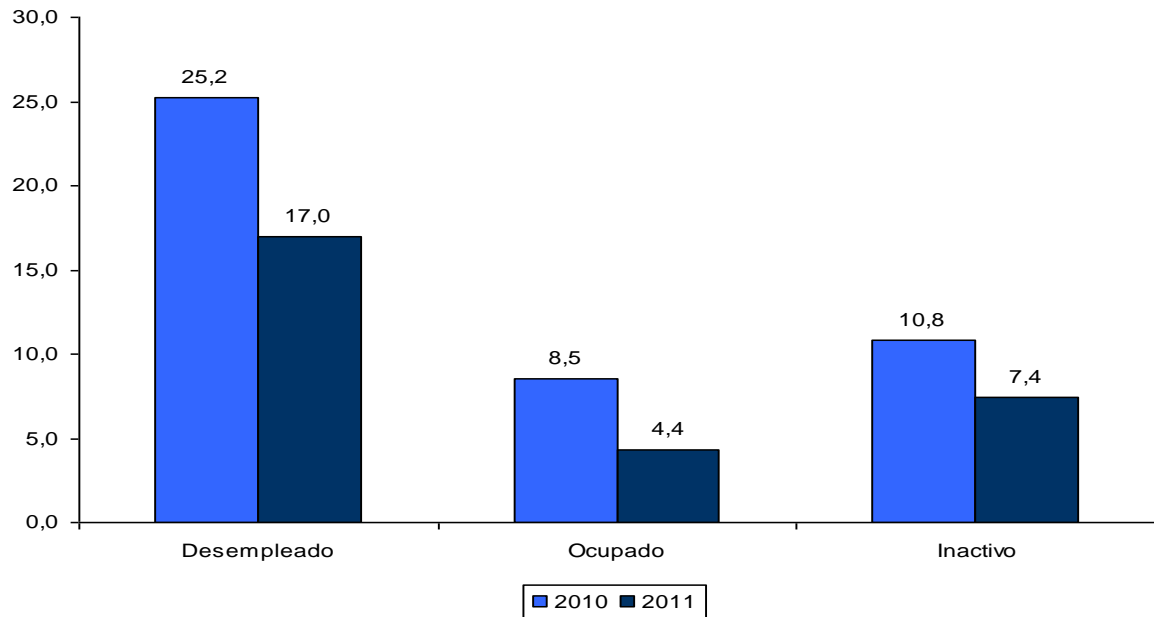
Gráfico 9. Tasa de incidencia de la pobreza por situación laboral del Jefe de Hogar 2010-2011



Fuente: DANE, cálculos con base GEIH.

Las personas cuyo jefe de hogar está desempleado presentan porcentajes mayores de pobres extremos. Para 2011, el porcentaje de personas pobres extremas cuyo jefe de hogar esta desempleado fue de 17,0%, ocupado 4,4% e inactivo de 7,4%.

Gráfico 10. Tasa de incidencia de la pobreza extrema por situación laboral del Jefe de Hogar 2010-2011

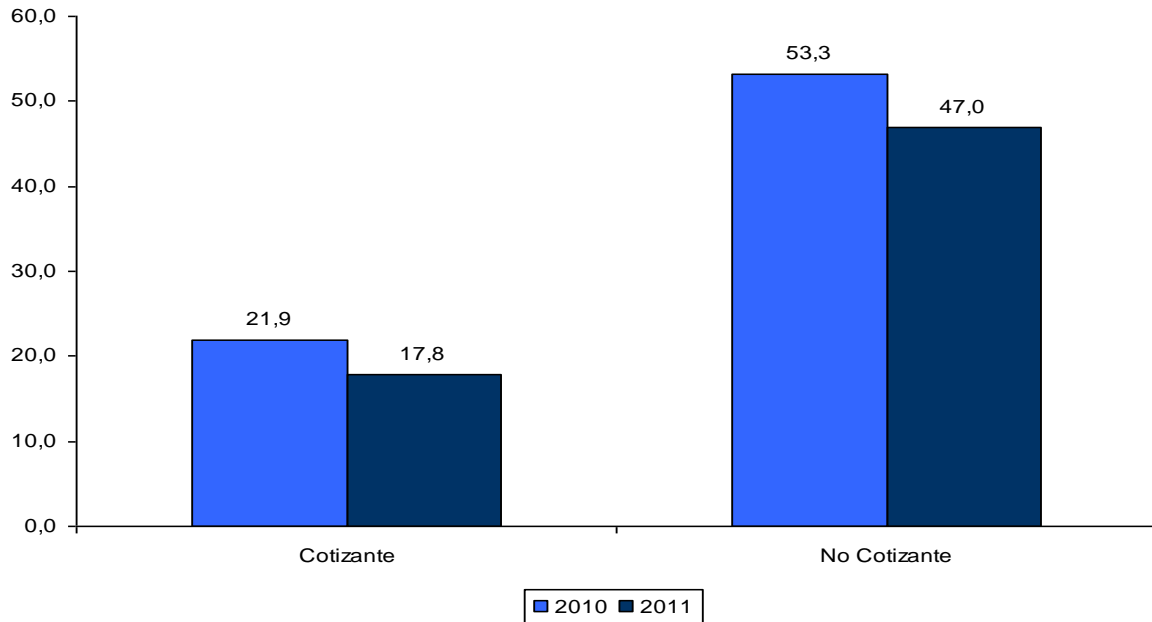


Fuente: DANE, cálculos con base GEIH.

2.1.5 Seguridad Social

A continuación se presentará la incidencia de la pobreza y pobreza extrema de las personas de acuerdo a si el jefe de hogar cotiza a pensiones. En 2011 las personas cuyo jefe de hogar cotiza a pensiones muestran una incidencia bastante menor (17,8%) que la de quienes no cotizan (47,0%). Entre 2010 y 2011 se presenta una reducción de 4,1 puntos porcentuales para el grupo de cotizantes y de 6,3 puntos porcentuales para los no cotizantes.

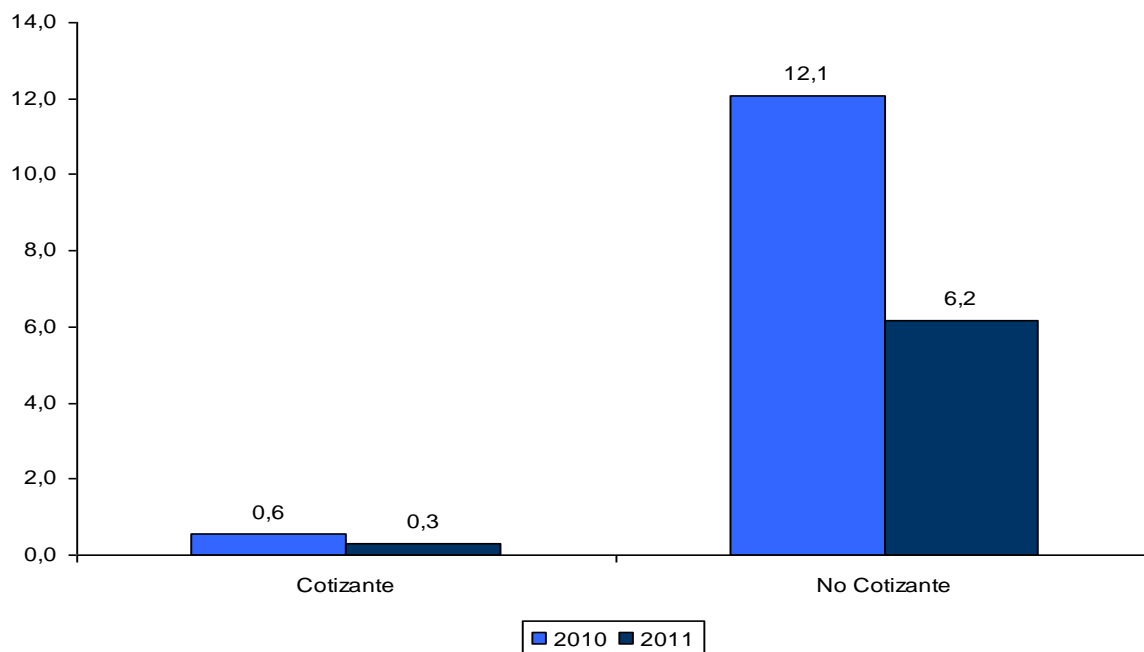
Gráfico 11. Tasa de incidencia de la pobreza según cotización a pensiones del jefe hogar 2010-2011



Fuente: DANE, cálculos con base GEIH.

En 2011, la pobreza extrema de quienes están afiliados es 0,3% y de 6,2% para los no cotizantes. Tanto cotizantes como no cotizantes mostraron reducciones entre 2010 y 2011.

Gráfico 12. Tasa de incidencia de la pobreza extrema según cotización a pensiones del jefe hogar 2010-2011



Fuente: DANE, cálculos con base GEIH.

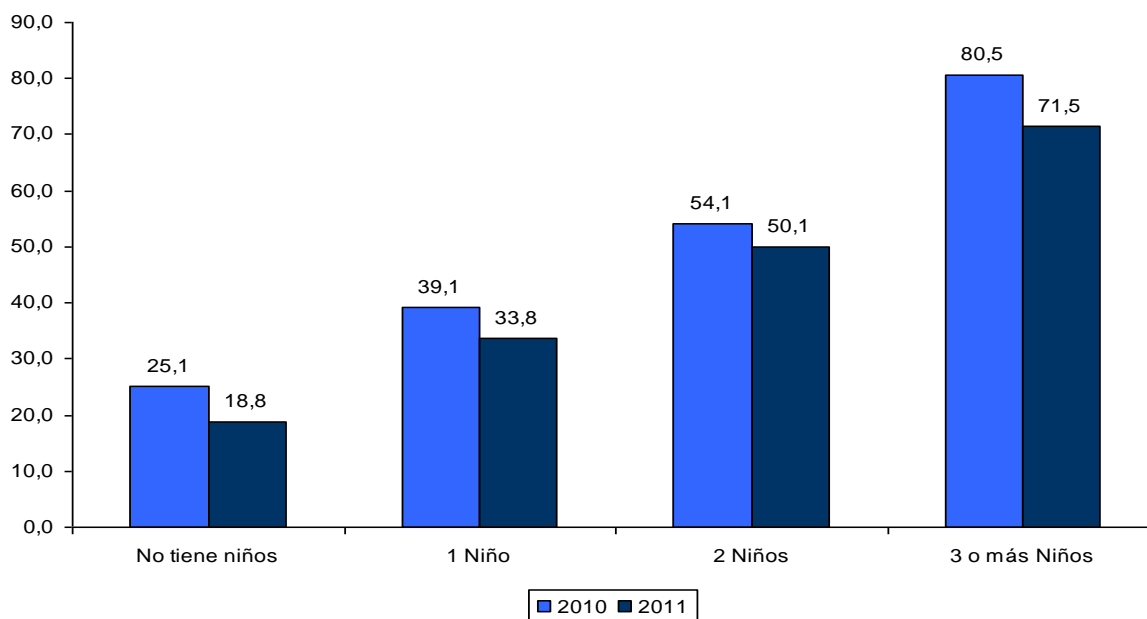
2.2 Características del hogar

2.2.1 Número de niños menores de 12 años

Al observar la pobreza por el número de niños en el hogar, se tiene que el porcentaje de personas pobres es mayor cuando en el hogar al que pertenecen tiene una mayor cantidad de niños menores a 12 años. Sin embargo, el porcentaje de personas pobres disminuyó para 2011, excepto en los hogares con 2 niños. En el 2010, el porcentaje de personas pobres dentro del grupo de quienes pertenecía a un hogar donde había tres o más niños menores de 12 años era del 80,5%, para el grupo de personas en hogares donde sólo había 2 niños este porcentaje fue 54,1%, y en el caso en el que sólo había un niño o ninguno el porcentaje fue mucho menor (33,8% y 18,8% respectivamente).

En términos de los cambios en el porcentaje de personas en pobreza entre 2010 y 2011, según niños menores de 12 años en el hogar, se tiene que la incidencia para las personas cuyo hogar tenía 3 o más niños disminuyó en 9,0 puntos porcentuales. La incidencia para las personas que pertenecen a hogares con 2 niños disminuyó 4,0 puntos porcentuales; para las personas que pertenecen a hogares con 1 niño disminuyó en 5,3 puntos porcentuales, y finalmente la incidencia para las personas cuyo hogar no tiene niños disminuyó en 6,3 puntos porcentuales.

Gráfico 13. Tasa de incidencia de la pobreza por el número de niños en el hogar menores a 12 años 2010-2011

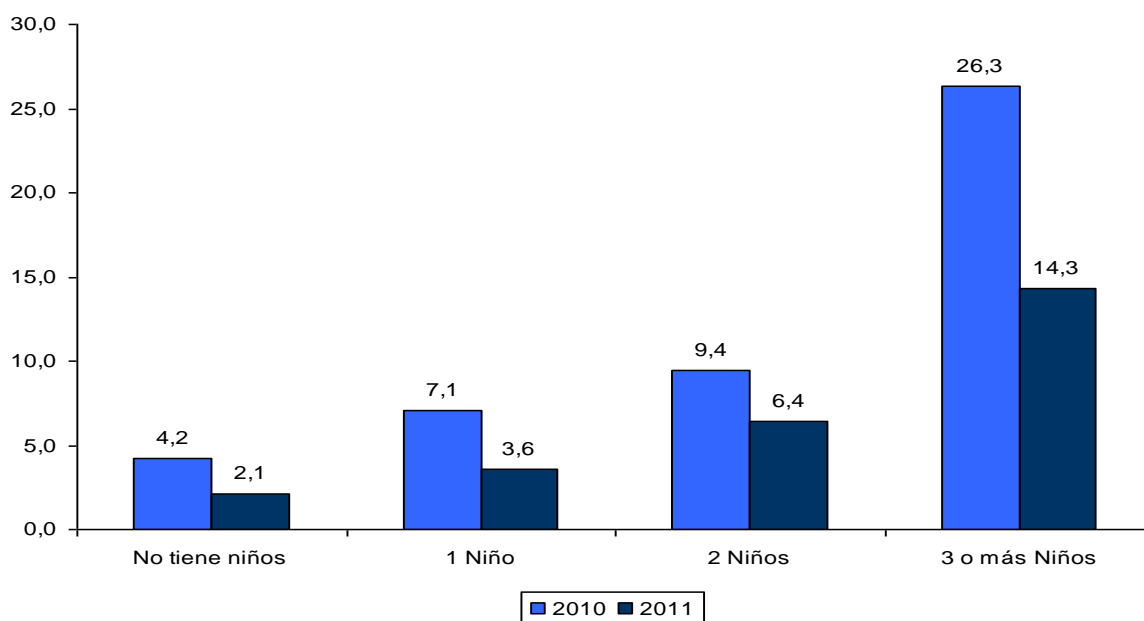


Fuente: DANE, cálculos con base GEIH.

La tasa de incidencia de la pobreza extrema en las personas que pertenecen a un hogar con niños menores de 12 años, se tiene que el porcentaje de personas en situación de pobreza extrema es mayor, al igual que en el caso de la pobreza, cuando en el hogar al que pertenecen tiene una mayor cantidad de niños menores a 12 años. Sin embargo, el porcentaje de personas en condiciones de pobreza extrema también disminuyó para 2011, sin importar el número de niños que hubiera en el hogar. En el 2010, las incidencias de pobreza extrema en el grupo de personas que pertenecía a un hogar donde hubiesen tres o más niños menores de 12 años fue de 26,3%, cuando sólo habían 2 niños este porcentaje fue 9,4%, y en el caso en el que sólo había un niño y ninguno el porcentaje fue 7,1% y 4,2% respectivamente.

En términos de la diferencia entre la incidencia de pobreza extrema entre quienes pertenecen a un hogar con un determinado número de niños menores de 12 años, se tiene que la mayor se presenta entre el grupo de quienes viven en un hogar con tres o más niños y el de las que viven con 1 niño, fue de 12,0 y de 3,5 puntos porcentuales respectivamente.

Gráfico 14. Tasa de incidencia de la pobreza extrema por el número de niños en el hogar menores a 12 años 2010-2011



Fuente: DANE, cálculos con base GEIH.

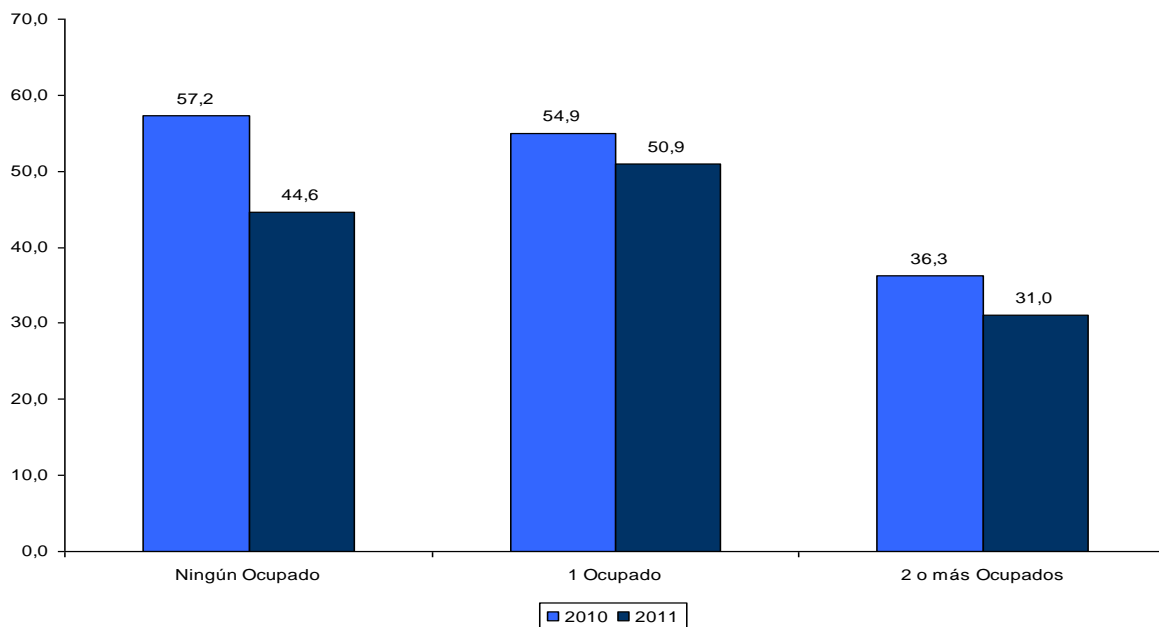
2.2.2 Número de personas ocupadas en el hogar

El medio para salir de la pobreza es que el hogar logre tener un ingreso per-cápita por unidad de gasto que esté por encima de la línea de pobreza, por lo cual es interesante observar cómo cambian las tasas de incidencia de la pobreza según el número de ocupados que hay en el hogar³.

Lo primero que se observa es que los hogares donde no hay ningún ocupado son los que presentaron los mayores niveles de incidencia de pobreza en 2011, el 44,6% de las personas que hacen parte de este tipo de hogares están sumidos en la pobreza; los hogares que tienen un miembro del hogar ocupado muestran tasas de incidencia menores 50,9%. Por otra parte, los hogares donde hay dos o más personas ocupadas son los que muestran las menores tasas de incidencia 31,0%

³ Si bien es cierto que debe considerarse de manera simultánea los ocupados junto con el tamaño del hogar, el objetivo del perfil de pobreza es establecer las relaciones sencillas (sin cruzar variables) y el nivel de pobreza, por lo cual simplemente observaremos el número absoluto de ocupados.

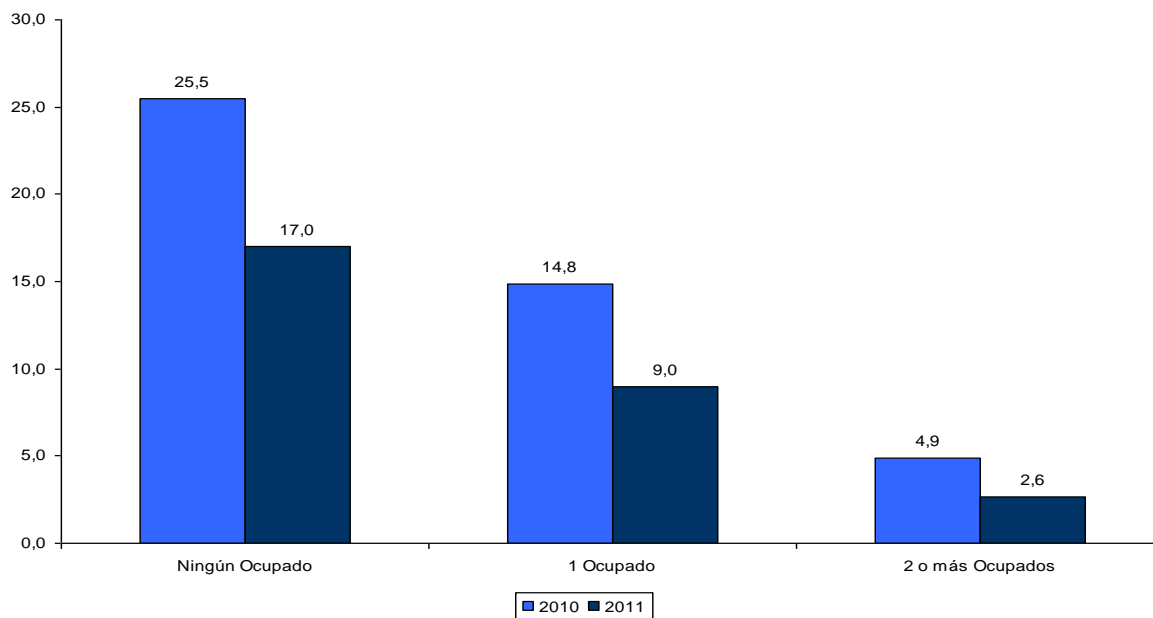
Gráfico 15. Tasa de incidencia de la pobreza por el número de personas ocupadas del hogar 2010-2011



Fuente: DANE, cálculos con base GEIH.

En 2011, el 17,0% de las personas que hacen parte de hogares con ningún ocupado están sumidas en la pobreza extrema, seguidos del 14,8% de las personas que hacen parte de hogares con 1 ocupado, y finalmente, 4,9% de las personas que pertenecen a hogares con 2 o más ocupados. Las disminuciones entre 2010 y 2011 fueron más pronunciadas en los hogares con ningún ocupado (8,5 puntos porcentuales), 1 ocupado (5,8 puntos porcentuales) y 2 o más ocupados (2,3 puntos porcentuales).

Gráfico 16. Tasa de incidencia de la pobreza extrema por el número de personas ocupadas del hogar 2010-2011



Fuente: DANE, cálculos con base GEIH.