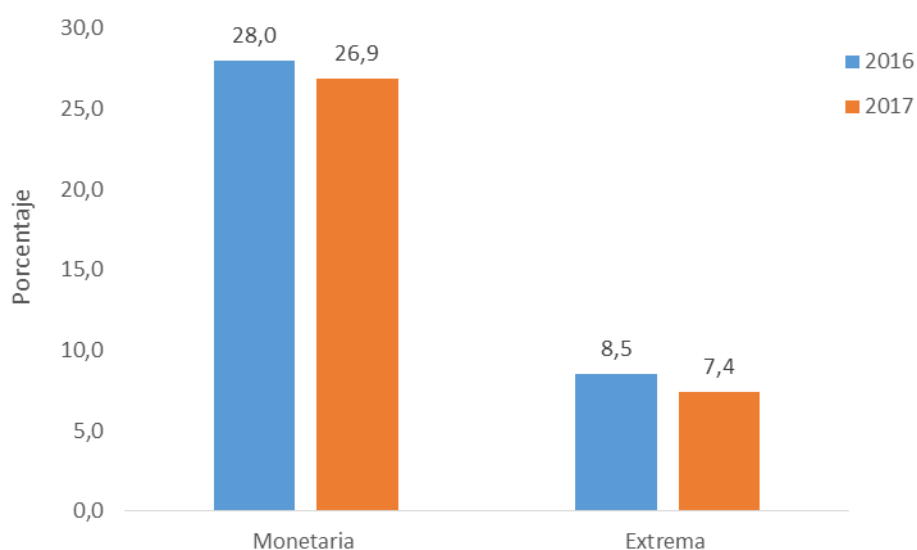


En 2017 la pobreza monetaria fue 26,9% y la pobreza extrema fue 7,4%, en el total nacional

Incidencia de la Pobreza Monetaria y de la Pobreza Extrema
Total nacional
2016-2017



Fuente: DANE, GEIH.

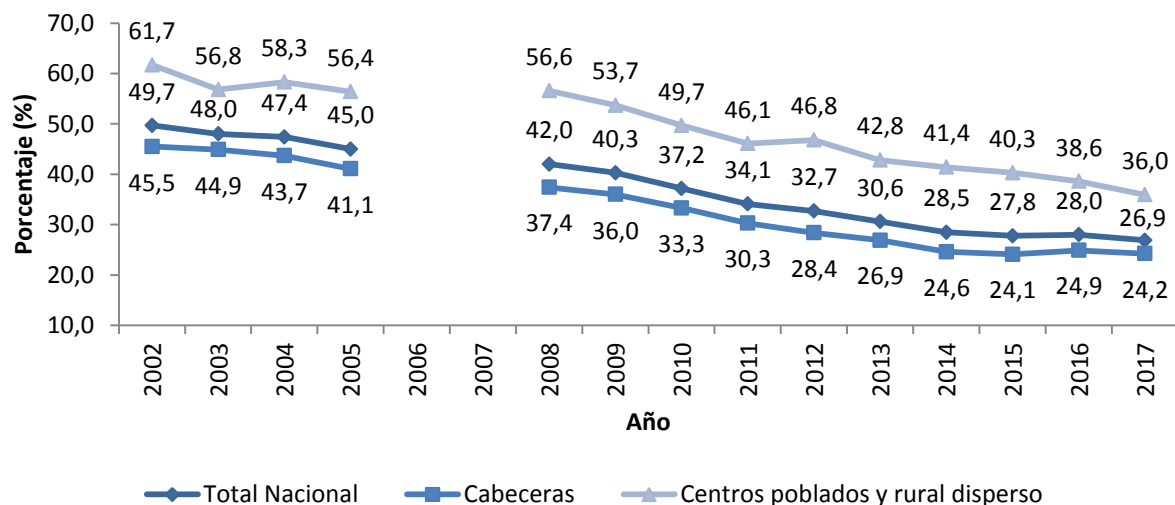
- En 2017 la pobreza monetaria fue 1,1 puntos porcentuales menor que la registrada en 2016 cuando fue 28,0%.
- En 2017 la pobreza monetaria extrema fue 1,1 puntos porcentuales menor que la registrada en 2016 cuando fue 8,5%.
- En 2017 el coeficiente de Gini en el total nacional fue 0,508 y en 2016 fue 0,517. Esto significa una reducción en la desigualdad del ingreso de los hogares.

Entre 2016 y 2017, 385.000 personas salieron de la pobreza monetaria y 469.000 personas salieron de la pobreza extrema en el total nacional

En 2017, 26,9% de los colombianos estaba en condición de pobreza monetaria, lo cual representa una disminución de 1,1 puntos porcentuales frente a 2016 cuando fue 28,0%. La pobreza en las cabeceras municipales en 2017 fue 24,2%; en 2016 fue 24,9%, cambio equivalente a 0,7 puntos porcentuales. La pobreza monetaria en los centros poblados y zonas rurales dispersas fue 36,0%, lo cual representa una disminución de 2,6 puntos porcentuales, frente a 2016, cuando fue 38,6%.

En 2017, en el total nacional, 12.883.000 personas se encontraban en situación de pobreza monetaria; en 2016 había 13.268.000 personas. Lo anterior significa que 385.000 personas salieron de la pobreza monetaria.

Incidencia de la Pobreza monetaria, según grandes dominios
Total nacional, cabeceras y centros poblados y rural disperso
2002-2017

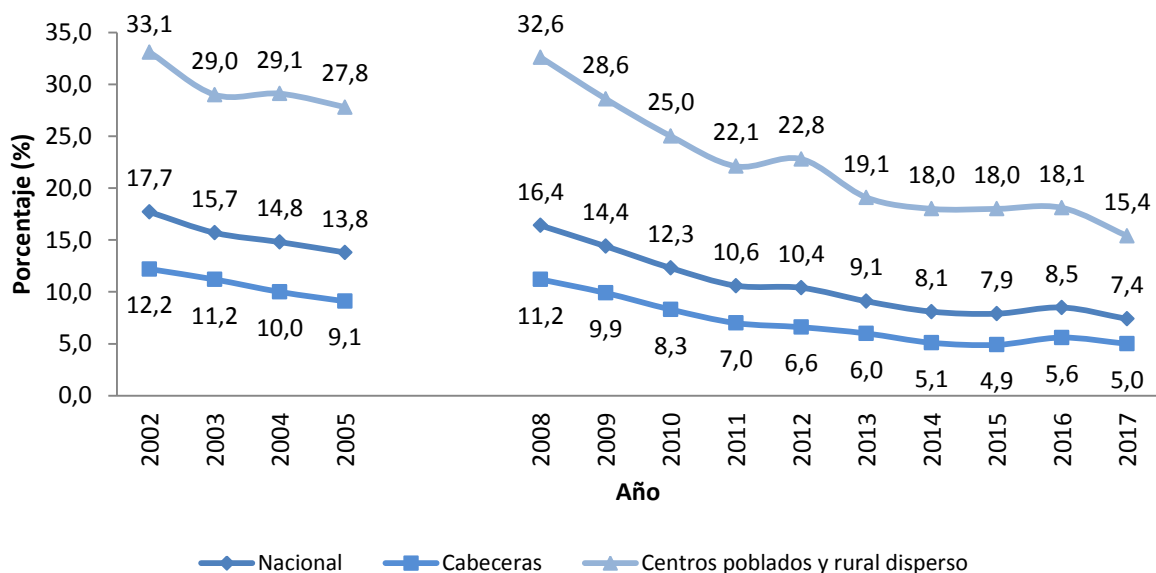


Fuente: DANE, cálculos con base en la Encuesta Continua de Hogares (2002-2005) y Gran Encuesta Integrada de Hogares (2008-2017).

La ciudad con menor porcentaje de pobreza monetaria en 2017 fue Bucaramanga A.M. con 12,0%, seguida por Bogotá, D.C. con 12,4% y Pereira A.M. con 12,7%. La ciudad con mayor incidencia de pobreza monetaria en 2017 fue Quibdó con 47,9%, seguida por Riohacha con 46,9% y Florencia con 33,7%.

En 2017 el porcentaje de personas en situación de pobreza extrema, en el total nacional, fue 7,4%. En las cabeceras esta proporción fue 5,0% y en los centros poblados y rural disperso, 15,4%. En 2016 la incidencia de la pobreza extrema en los centros poblados y rural disperso representaba 3,2 veces la incidencia en las cabeceras (18,1% frente a 5,6%); en 2017 esta relación disminuyó en 3,1 veces (15,4% frente a 5,0%).

Incidencia de la Pobreza monetaria extrema, según grandes dominios
Total nacional, cabeceras y centros poblados y rural disperso
2002-2017



Fuente: DANE, cálculos con base en la Encuesta Continua de Hogares (2002-2005) y Gran Encuesta Integrada de Hogares (2008-2017).

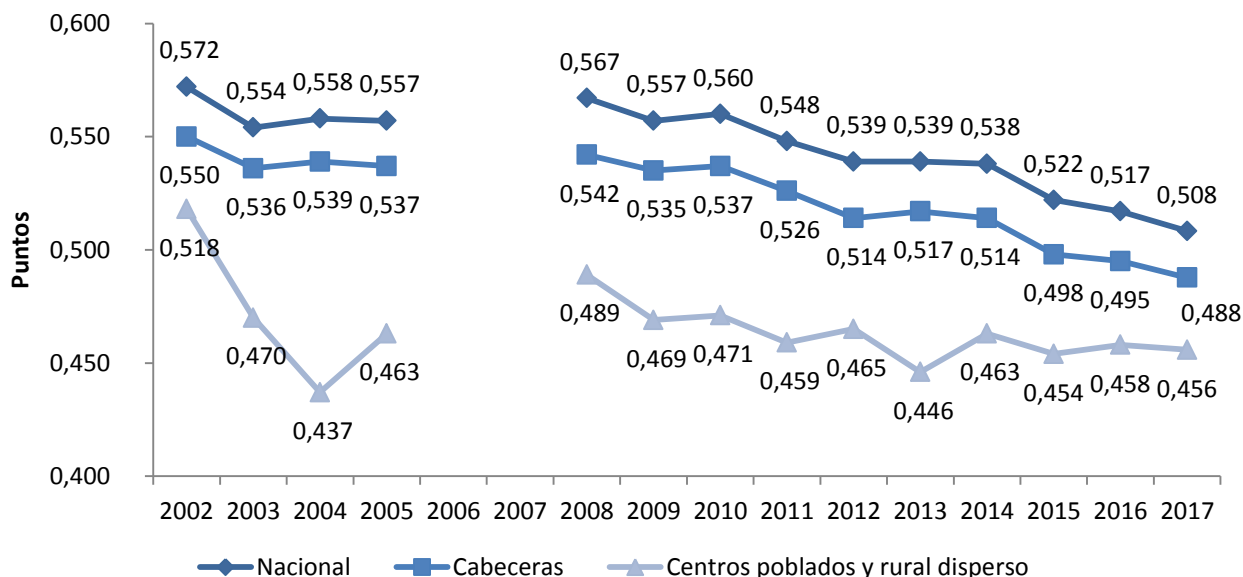
En 2017, en el total nacional, 3.534.000 personas se encontraban en situación de pobreza monetaria extrema; en 2016 había 4.003.000 personas. Lo anterior significa que 469.000 personas salieron de la pobreza monetaria extrema.

La ciudad con menor porcentaje de pobreza monetaria extrema en 2017 fue Pereira A.M con 0,8%, seguida por Bucaramanga A.M. con 1,4% y Manizales A.M. con 2,1%. La ciudad con mayor incidencia de pobreza monetaria extrema en 2017 fue Quibdó con 17,7%, seguida por Riohacha con 15,1% y Popayán con 8,1%.

Distribución del ingreso 2017 (coeficiente de Gini)

La distribución del ingreso en el total nacional, en 2017 fue 0,508. En 2016 este coeficiente fue de 0,517 y presentó reducciones consecutivas durante 3 años. En 2017 el Gini de cabeceras municipales fue 0,488 y en 2016 fue 0,495. En los centros poblados y zonas rurales dispersas, para el 2017, la distribución del ingreso fue 0,456; en 2016 este coeficiente fue 0,458.

Coeficiente de Gini (puntos) según grandes dominios:
Total nacional, cabeceras, centros poblados y rural disperso
2002-2017



Fuente: DANE, cálculos con base en la Encuesta Continua de Hogares (2002-2005) y Gran Encuesta Integrada de Hogares (2008-2017).

Comunicado de prensa

Bogotá

Estadísticas de Pobreza Monetaria
2017

22 de marzo de 2018



@DANE_Colombia



/DANEColombia



/DANEColombia



DANEColombia

Si requiere información adicional, contáctenos a través del correo
contacto@dane.gov.co

Departamento Administrativo Nacional de Estadística –DANE
Bogotá, Colombia

www.dane.gov.co