

## Declaración Comité de Expertos, Mayo 2012

### Cifras de pobreza, pobreza extrema y desigualdad 2011

La pobreza monetaria es un indicador fundamental para medir las condiciones de vida de la población colombiana.<sup>1</sup> El grupo de expertos de la Misión para el Empalme de las Series de Empleo, Pobreza y Desigualdad (MESEP)<sup>2</sup>, presenta la cifra de pobreza monetaria del año 2011, que ha calculado el Departamento Administrativo Nacional de Estadística (DANE) con base en las nuevas líneas de pobreza y la nueva metodología, que se aplicó por primera vez en el año 2011.<sup>3</sup> Para asegurar la mayor transparencia de las mediciones de pobreza, se publican las series de pobreza utilizando ambas metodologías (la nueva y la anterior).<sup>4</sup>

Para el año 2011, la pobreza nacional fue 34,1 %, en las cabeceras 30,3% y en resto 46,1%. En el mismo año, la pobreza extrema fue del 10,6%, 7,0% y 22,1% respectivamente. Al considerar el comportamiento en el último año, la incidencia de la pobreza registra una disminución de 3,1 puntos porcentuales. (en 2010 el porcentaje de personas pobres fue 37,2%).

### Pobreza y Desigualdad 2011

La nueva metodología para la medición de pobreza monetaria en Colombia, que adopta cambios tanto en la línea de pobreza como en la construcción del agregado de ingreso del hogar. En las cabeceras la reducción de la pobreza fue de 2,7 puntos porcentuales (de 33,0% a 30,3%) en el periodo 2010-2011, en el resto fue de 3,6 puntos porcentuales (de 49,7% a 46,1%). Sin embargo en términos relativos la reducción fue más importante en las cabeceras. El diferencial entre ambas zonas se ha ampliado: En el 2010 la incidencia de pobreza en el resto equivalía a 1,4 veces la de las cabeceras, mientras que en 2011 la incidencia de pobreza en el resto es 1,5 veces la de cabeceras.

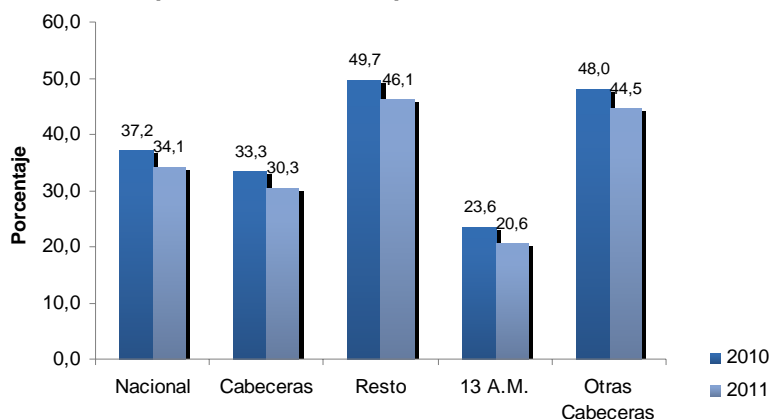
Aunque en las cabeceras la reducción es significativa, se observan marcadas diferencias entre las 13 ciudades principales (20,6% en 2011) y las otras cabeceras (44,5% en 2011). En 2011 la incidencia de la pobreza en las otras cabeceras es cercana a la de la zona resto. Las 13 ciudades principales registran una reducción de 3,0 puntos porcentuales entre 2010 y 2011.

<sup>1</sup> El Plan Nacional de Desarrollo (2010-2014)<sup>1</sup> señala dos indicadores para el monitoreo de la pobreza en Colombia: La incidencia de la pobreza monetaria (versión 2011) y la Incidencia de la pobreza multidimensional medida por el Índice de Pobreza Multidimensional (IPM).

<sup>2</sup> Jorge Iván González (Universidad Nacional), Manuel Ramírez (Universidad del Rosario), Carlos Eduardo Vélez (independiente), Joao Pedro Azevedo representante del Banco Mundial y Juan Carlos Feres representante de la CEPAL,

<sup>3</sup> Declaración Comité de Expertos, Septiembre de 2011 <http://www.dnp.gov.co/LinkClick.aspx?fileticket=DXInD1TENEU%3D&tabid=337>

<sup>4</sup> Es necesario aclarar que los cálculos de pobreza se hacen con base en la Encuesta Continua de Hogares (ECH) y la Gran Encuesta Integrada de Hogares (GEIH), en donde los factores de expansión son calibrados a partir de las proyecciones de población. Este año los factores de expansión de estas encuestas fueron actualizados con base en las últimas proyecciones de población disponibles razón por la cual hay leves diferencias entre los datos presentados y las series ya publicadas.

**Incidencia de la pobreza monetaria por dominio de análisis. 2010-2011**

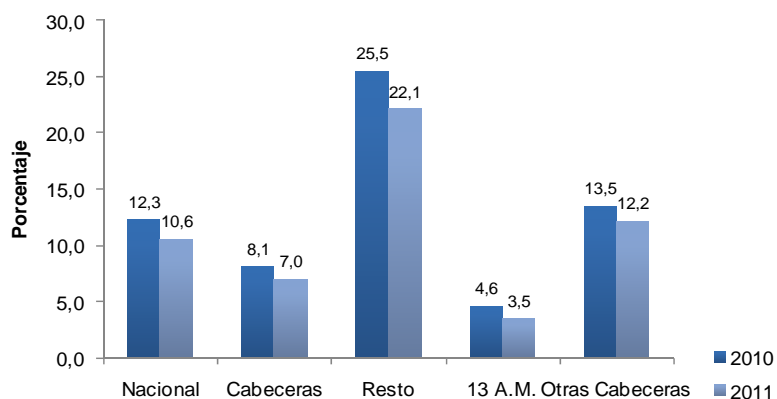
Fuente: DANE, Cálculos con base en Gran Encuesta Integrada de Hogares (GEIH).

**Pobreza extrema:** La reducción en puntos porcentuales de la pobreza extrema ha sido menor si se compara con la trayectoria de la pobreza total. Con base en la nueva metodología, la pobreza extrema alcanza una reducción de 1,7 puntos porcentuales entre 2010 y 2011 (de 12,3% a 10,6%).

La reducción de la pobreza extrema en las cabeceras fue menor que en el resto (menos 1,3 puntos porcentuales vs. menos 2,9 puntos porcentuales). Sin embargo, las diferencias entre ambas zonas en términos de incidencia siguen siendo amplias y son más marcadas que las de la pobreza. En el 2010 la incidencia de la pobreza extrema en resto representaba 3,0 veces la incidencia en las cabeceras (25,0% vs. 8,3%), en 2011 esta relación aumenta a 3,1 (22,1% vs. 7,0%).

En las 13 ciudades principales el porcentaje de población pobre extrema se redujo en aproximadamente 1,2 puntos porcentuales. Entre 2010 y 2011 la incidencia pasó de 4,7% a 3,5%. En las otras cabeceras disminuyó 1,3 puntos porcentuales (13,5% en 2010 y 12,2% en 2011). Actualmente la incidencia de la pobreza extrema de las otras cabeceras es 3,5 veces la de las 13 ciudades principales.

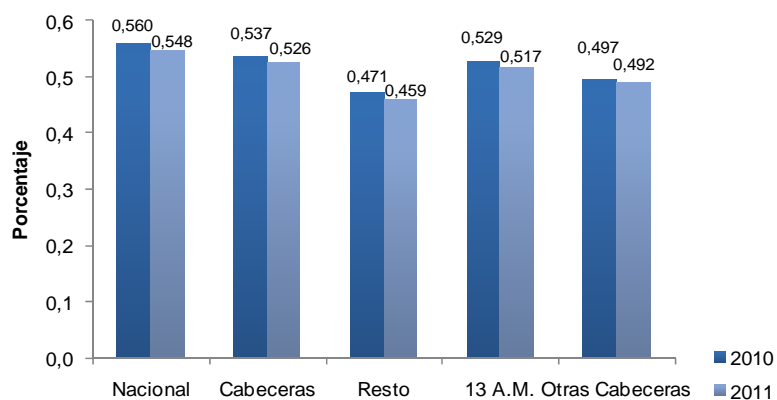
### Incidencia de la pobreza extrema monetaria por dominio de análisis. 2010-2011



Fuente: DANE, Cálculos con base en GEIH.

**Desigualdad de ingresos:** Para el año 2011 a nivel nacional, el coeficiente fue de 0,548 frente a 0,560 en 2010 mostrando una reducción 0,011 puntos. En los dominios Cabecera, Resto, 13 ciudades principales y Otras Cabeceras, se observa que la tendencia también es decreciente, y la variación es de la misma magnitud de la del coeficiente a nivel Nacional. En Resto y Otras Cabeceras donde se presenta mayor índice de pobreza y de pobreza extrema el coeficiente de Gini es menor.

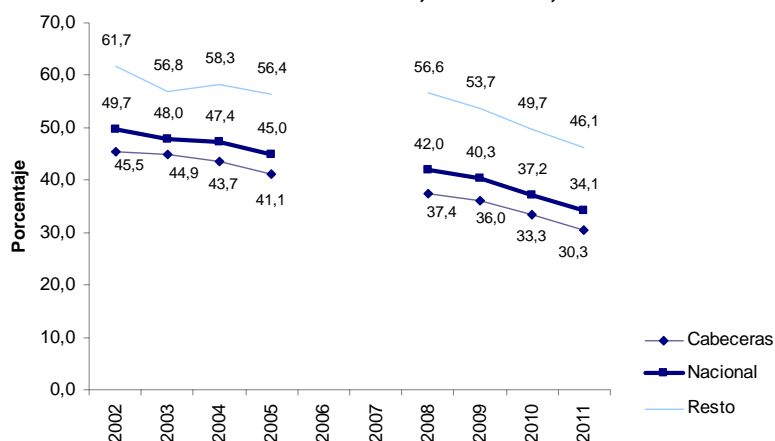
### Coeficiente de Gini por dominio de análisis. 2010-2011



Fuente: DANE, Cálculos con base en GEIH.

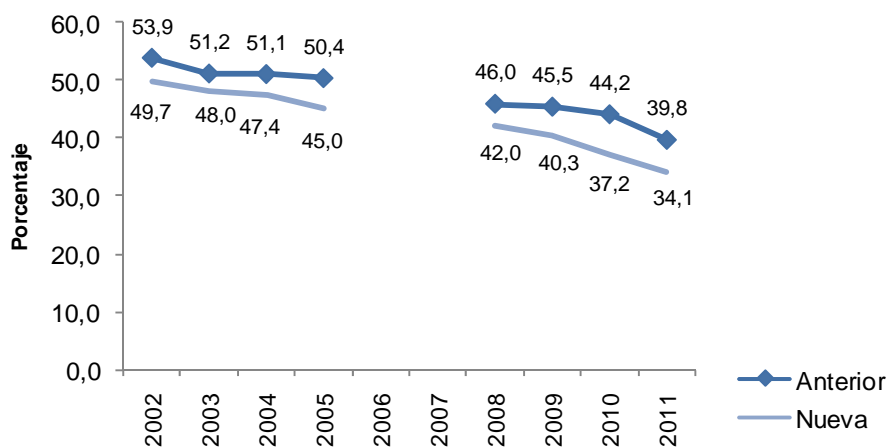
### Anexos

**Incidencia de la Pobreza Nacional, Cabecera, Resto 2002-2011**

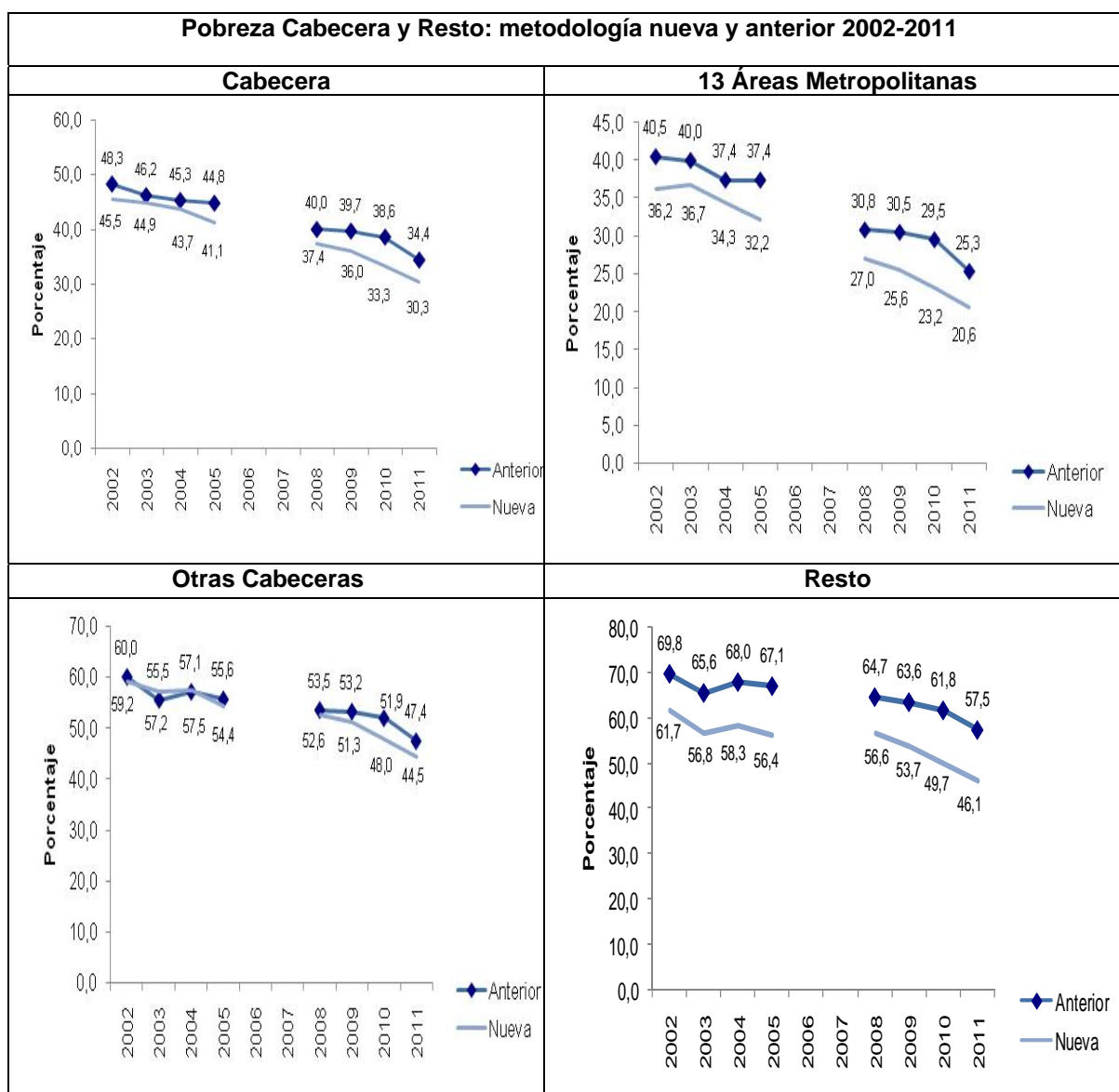


Fuente: DANE, Cálculos con base en GEIH.

**Pobreza Nacional: metodología nueva y anterior 2002-2011**

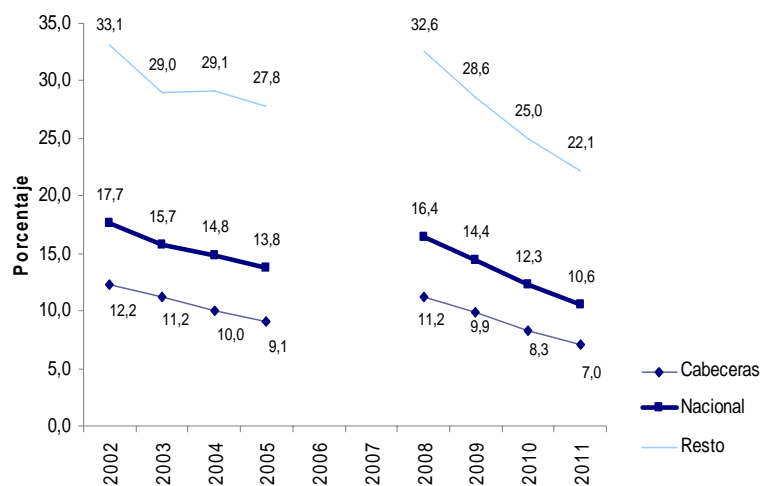


Fuente: DANE, Cálculos con base en GEIH.



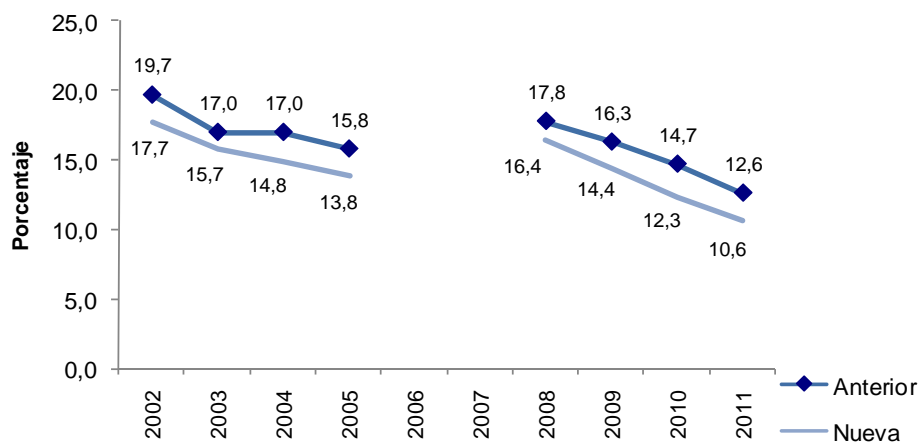
Fuente: DANE, Cálculos con base en GEIH.

### Incidencia de la Pobreza Extrema Nacional, Cabecera, Resto 2002-2011

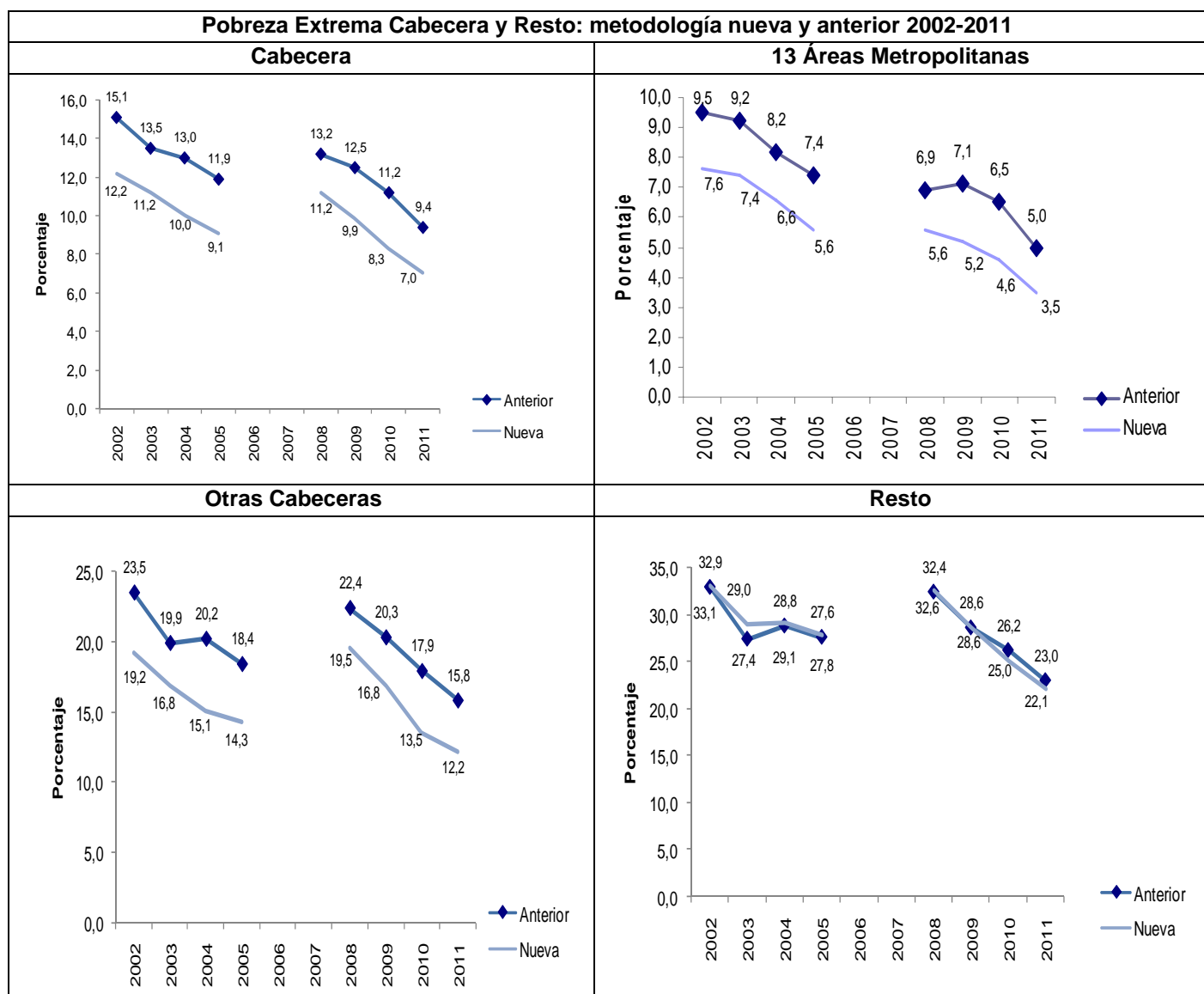


Fuente: DANE, Cálculos con base en GEIH.

### Pobreza Extrema Nacional: metodología nueva y anterior 2002-2011

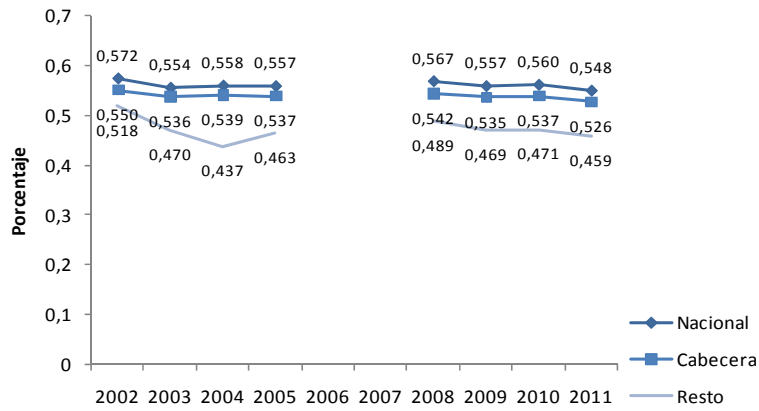


Fuente: DANE, Cálculos con base en GEIH.



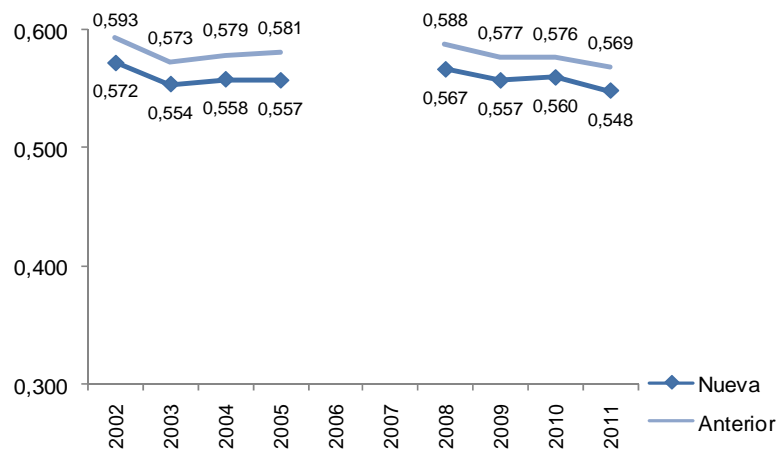
Fuente: DANE, Cálculos con base en GEIH.

**Coefficiente Gini: Nacional, Cabecera, Resto 2002-2011**



Fuente: DANE, Cálculos con base en GEIH.

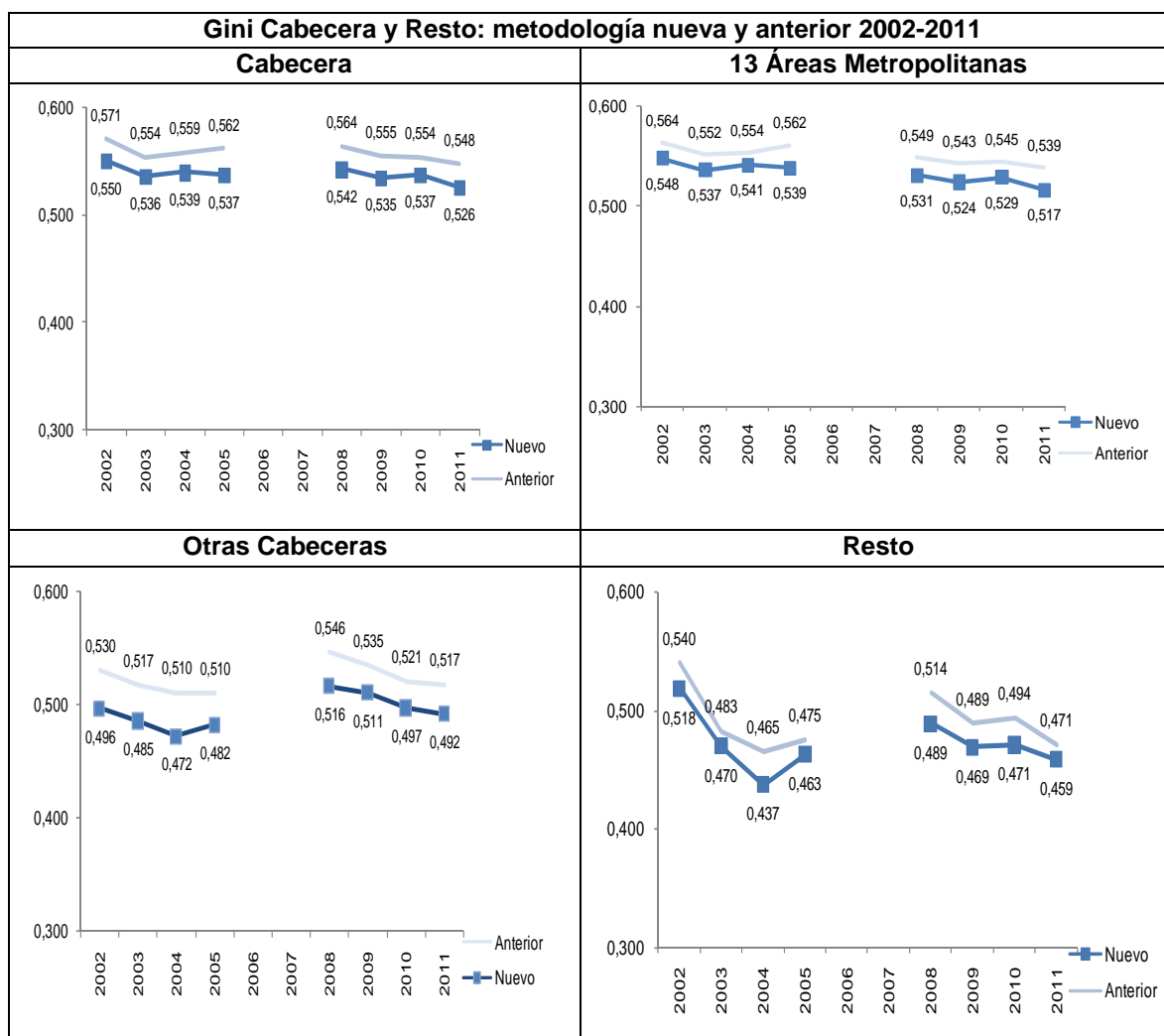
**Coefficiente de Gini Nacional: metodología nueva y anterior 2002-2011**



Fuente: DANE, Cálculos con base en GEIH.



**Coefficiente Gini Cabecera y Resto: metodología nueva y anterior 2002-2011**



Fuente: DANE, Cálculos con base en GEIH.