

## Déficit Habitacional 2018

El Departamento Administrativo Nacional de Estadística – DANE presenta en este documento los resultados oficiales del Déficit Habitacional para Colombia con base en la información del Censo Nacional de Población y Vivienda 2018. Estos resultados se calculan de acuerdo con la actualización metodológica del 2020, la cual fue concertada con el Ministerio de Vivienda y con el Departamento Nacional de Planeación, con el apoyo y la observación de ONU-Hábitat. Junto con este boletín se publica también la Nota Metodológica en la que se explican los cambios entre la metodología que estaba vigente hasta este momento y la nueva metodología, y se explica la forma en la que se entienden y calculan cada uno de los componentes del Déficit Habitacional.

Adicionalmente, el DANE pondrá a disposición de los usuarios los anexos técnicos y un visor de mapas interactivo en los que encontrará los resultados a nivel municipal, para las cabeceras y centros poblados y rural disperso de todos los municipios del país, además de los resultados del Déficit Habitacional de acuerdo con el sexo del jefe de hogar, en un esfuerzo por llamar la atención sobre la forma en la que, a nivel municipal, tanto en cabeceras como en centros poblados y rural disperso, el Déficit Habitacional afecta diferencialmente a los hogares colombianos.

### 1. Déficit Habitacional 2018

El Déficit Habitacional está compuesto por el Déficit Cuantitativo y el Déficit Cualitativo. Cada una de estas dimensiones tiene sus propios componentes, los cuales identifican a los hogares que habitan en viviendas que tienen deficiencias y para las cuales se requiere adicionar nuevas viviendas al stock de viviendas adecuadas, o hacer intervenciones para que las viviendas se encuentran en las condiciones necesarias para garantizar la habitabilidad por parte de los hogares.

La metodología está diseñada para que el cálculo final del Déficit Cuantitativo y el Déficit Cualitativo sean excluyentes, pues las medidas de política por parte del Gobierno nacional y las autoridades locales para cubrir la demanda de los hogares por viviendas adecuadas desde un punto de vista cuantitativo y cualitativo son diferentes. No obstante, la suma de los hogares en Déficit Cuantitativo y en Déficit Cualitativo tiene como resultado el total de hogares en Déficit Habitacional. Este total, dividido entre el número total de hogares del municipio<sup>1</sup> da el porcentaje de hogares que se encuentran en este déficit.

<sup>1</sup> Excluyendo los hogares que habitan en viviendas étnicas o indígenas. Ver la Nota Metodológica.

A nivel nacional, el total de hogares sobre los cuales se hace el cálculo del Déficit Habitacional, excluyendo los hogares que habitan en viviendas étnicas o indígenas (ver la Nota Metodológica para mayor información al respecto), son 14.060.645. De estos, 5.144.445 se encuentran en Déficit Habitacional, lo que significa que el Déficit Habitacional en Colombia es del 36,6%.

El Déficit Habitacional puede ser calculado a nivel total municipal y con desagregaciones por dominio geográfico (cabeceras municipales y centros poblados y rural disperso) y por sexo del jefe de hogar. En la siguiente sección se presentan estos resultados.

### **1.1 Déficit Habitacional total municipal**

En el Mapa 1 se muestra el cálculo del Déficit Habitacional total municipal. Se pueden observar brechas importantes en la distribución geográfica de los hogares que se encuentran en Déficit Habitacional. En la región de Orinoquía-Amazonía se observa una concentración de municipios con Déficit Habitacional mayor al 85%, así como en el departamento del Chocó y en la zona Pacífica de los departamentos de Valle del Cauca y Nariño. En contraste, hay una alta concentración de municipios en las regiones Central y Oriental del país para los cuales el Déficit de Vivienda Habitacional es menor o igual al 35%.

Municipios como Morichal y La Guadalupe, en Vichada, tienen el 100% de sus hogares habitando en viviendas que se encuentran en Déficit Habitacional, así como Puerto Arica, en Amazonas. Por el otro lado, Envigado es el municipio con un menor porcentaje de hogares en Déficit Habitacional con el 7,3%, seguido de Cartago (12,8%) y Dosquebradas (13,1%).

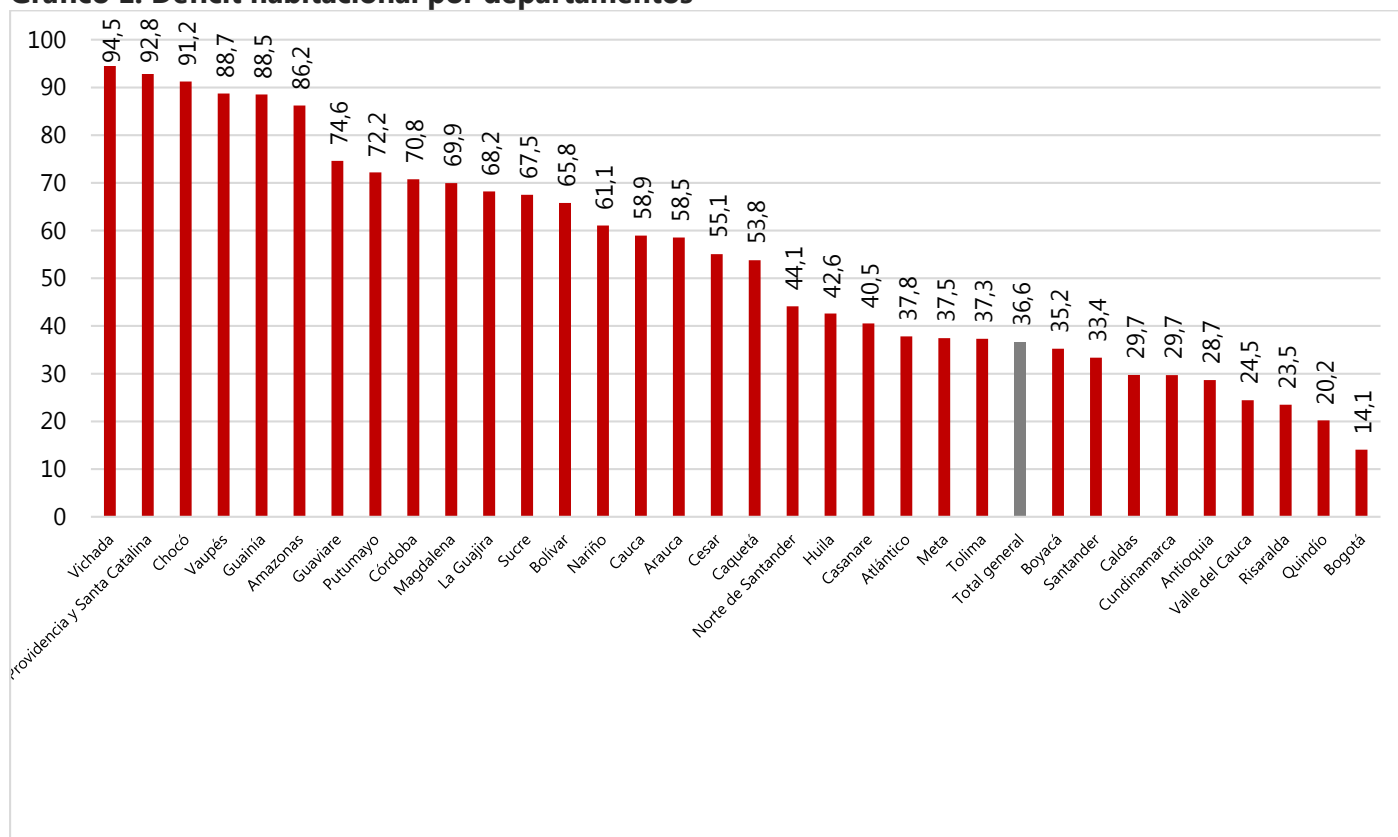
A nivel departamental, en el Gráfico 1 se observa, ordenados de mayor a menor, el Déficit Habitacional para los 32 departamentos junto con Bogotá y el total nacional. El departamento con un mayor porcentaje de hogares en Déficit Habitacional es Vichada, con el 94,5%, seguido de San Andrés y el Archipiélado de Providencia y Santa Catalina con el 92,8%, y Chocó con el 91,2%. En contraste, e incluyendo en la comparación a Bogotá, es esta ciudad la que tiene un menor Déficit Habitacional con 14,1%, con el departamento de Quindío siguiéndole con el 20,2% y Risaralda con el 23,5%. Así, solo 9 departamentos cuentan con un Déficit Habitacional inferior al del total nacional (ver Gráfico 1).

### **1.2 Déficit Habitacional en cabeceras municipales**

En el Mapa 2 se muestra la distribución geográfica del Déficit Habitacional para cabeceras municipales. Aquí se observa una mayor concentración de este déficit en la región Pacífica y Caribe del país con municipios como Carmen del Darién, en Chocó, y La Tola, en Nariño en los cuales el 100% de sus hogares se encuentran en Déficit Habitacional, o como Cicuco, en Bolívar, en el que el 99,9% de los hogares se encuentran en esta condición.

En contraste, la región Central y Oriental continúan teniendo menores concentraciones de hogares en déficit, con municipios como Envigado, con el 5,7% de los hogares de su cabecera municipal en déficit habitacional, o Sabaneta, también en Antioquia, con solo el 5,1%, y Palmira, con el 7,9%.

**Gráfico 1. Déficit habitacional por departamentos**



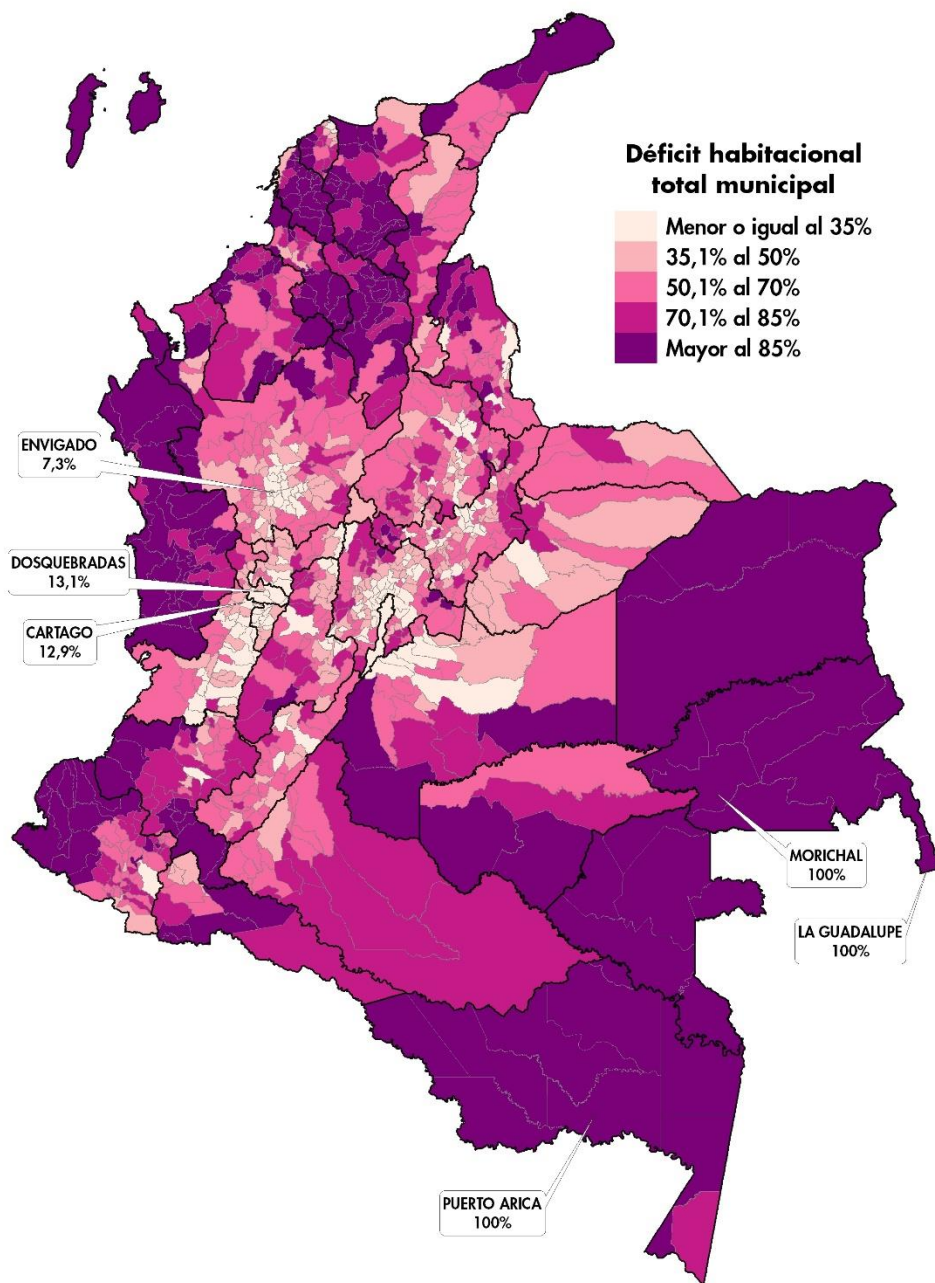
Fuente: DANE, CNPV 2018

### 1.3 Déficit Habitacional en centros poblados y rural disperso

En el Mapa 3 se muestra la distribución geográfica del Déficit Habitacional para centros poblados y rural disperso. En este caso se hace más evidente el contraste entre la región Central y Oriental con respecto a los municipios que se encuentran en la región Pacífica y los de la Orinoquía-Amazonía. Es claro que el Déficit Habitacional tiene una mayor incidencia en los hogares de los centros poblados y rural disperso que en los hogares de las cabeceras municipales.

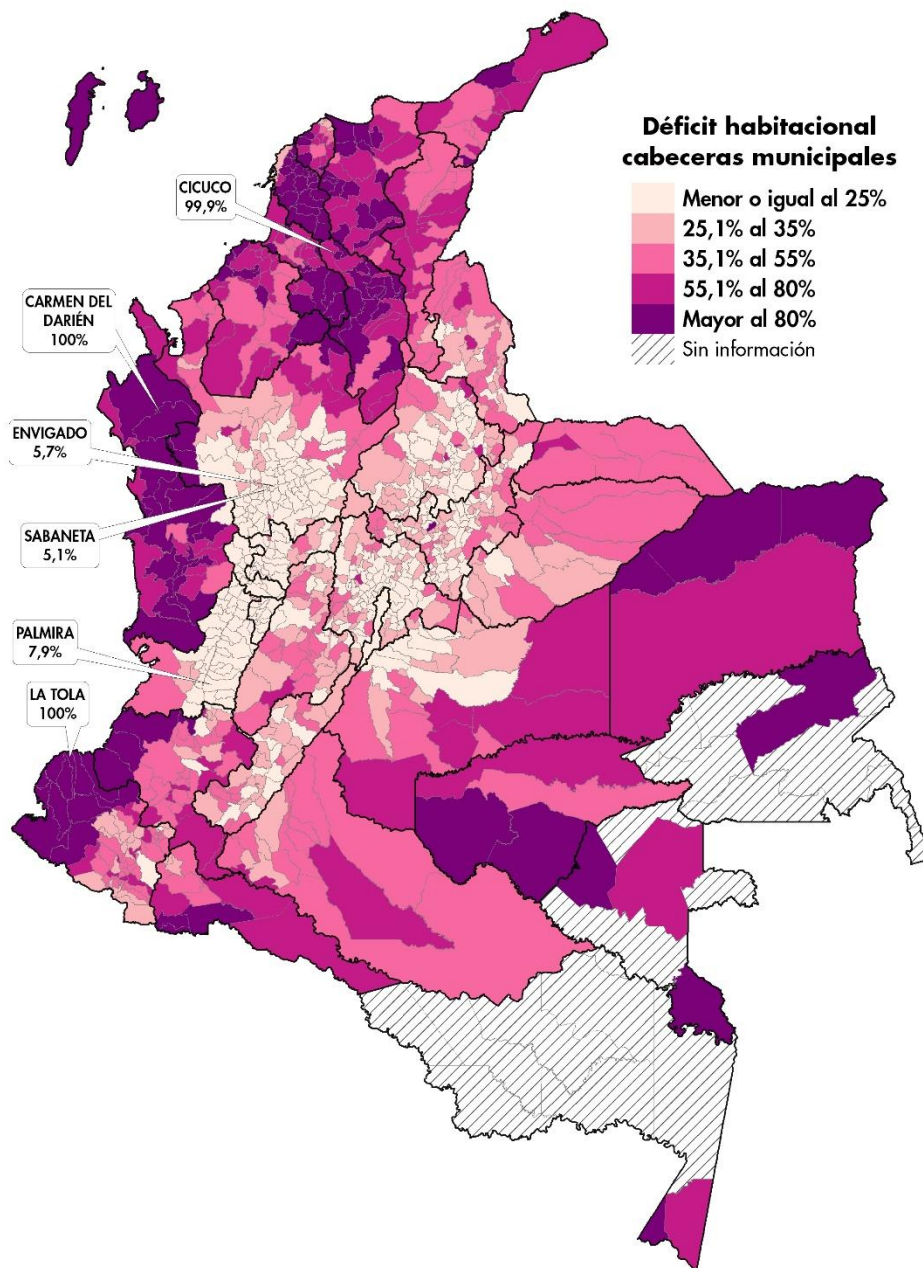
Los municipios con una mayor cantidad de hogares en los centros poblados y rural disperso en Déficit Habitacional son Mapiripán, Yavaraté y Murindó, con el 100%, mientras que los que tienen una menor cantidad son Cota, con el 20,5%, Marinilla, con el 25%, y Rionegro, con el 29,9%.

**Mapa 1. Distribución municipal del déficit habitacional**



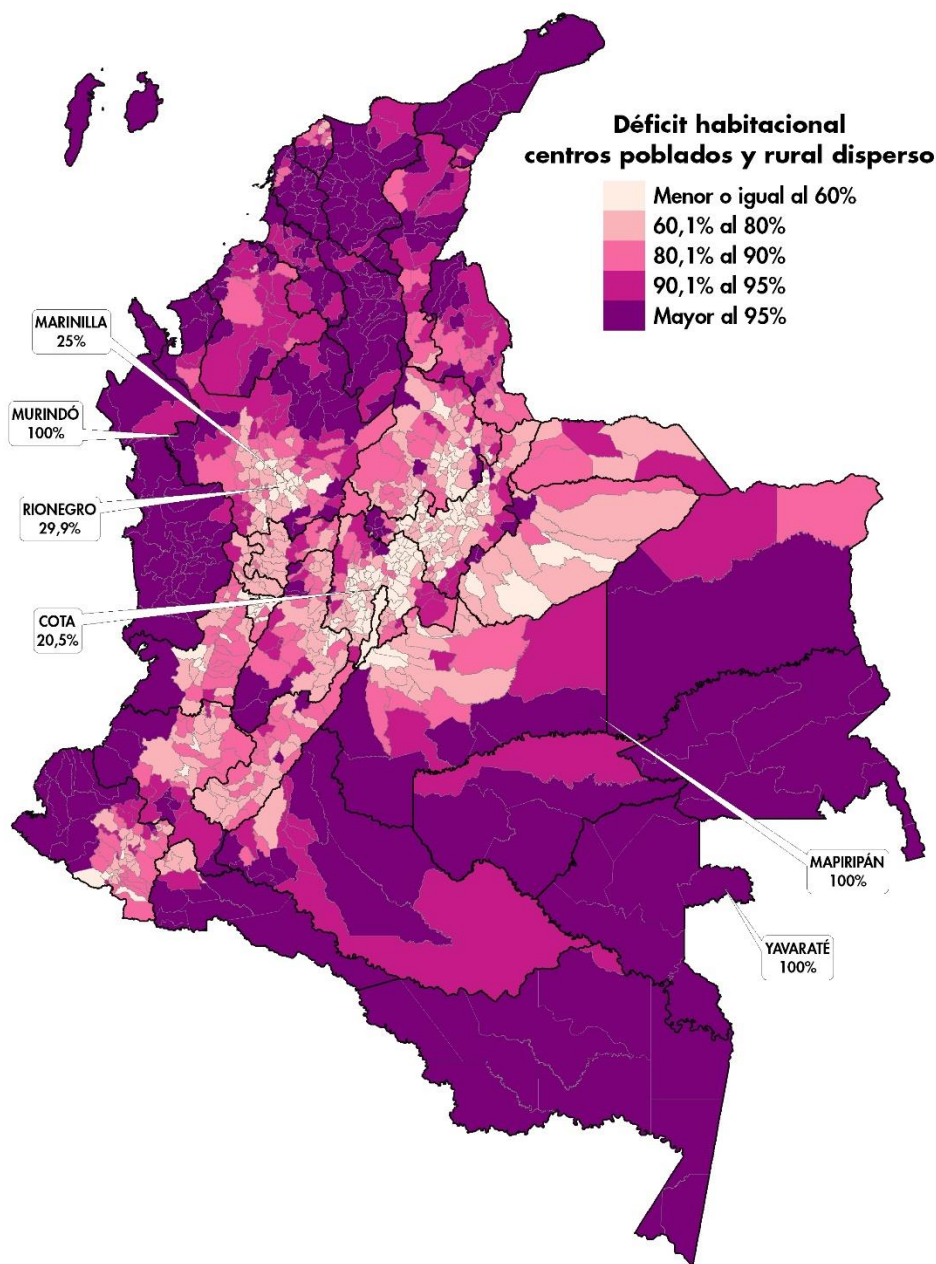
Fuente: DANE, CNPV 2018

**Mapa 2. Distribución municipal del déficit habitacional en cabeceras municipales**



Fuente: DANE, CNPV 2018

**Mapa 3. Distribución municipal del déficit habitacional en centros poblados y rural disperso**



Fuente: DANE, CNPV 2018

## 2. Déficit Cuantitativo

Puesto que el Déficit Habitacional está conformado por el Déficit Cuantitativo y el Déficit Cualitativo, los resultados para cada una de estas dimensiones también puede analizarse a nivel de municipios y para cada uno de sus componentes.

El Déficit Cuantitativo identifica a los hogares que habitan en viviendas con deficiencias estructurales, y para los cuales es necesario que se adicione una vivienda adicional al stock de viviendas adecuadas para que puedan habitarla en condiciones estructurales adecuadas (ver Nota Metodológica). Los componentes de este déficit son el tipo de vivienda, el material de las paredes exteriores de la vivienda, las condiciones de cohabitación y el hacinamiento no mitigable.

### 2.1 Déficit Cuantitativo total municipal

En el total nacional, de los 14.060.645 hogares que habitan en viviendas diferentes a las indígenas y étnicas, 1.378.829 hogares se encuentran en Déficit Cuantitativo, es decir, el 9,8% de los hogares (ver Tabla 1).

En el Mapa 4 se observa la distribución geográfica del déficit cuantitativo calculado a nivel municipal, en donde se observa que las deficiencias estructurales de las viviendas tienen una distribución concentrada en la región de la Orinoquía-Amazonía y en algunos municipios ubicados en la región Pacífica, con otra concentración evidente en el sur de Bolívar.

Municipios como Papunaua, Puerto Arica y Tarapacá tienen al 98% o más de sus hogares habitando en viviendas inadecuadas estructuralmente. En contraste, en Tota, en Boyacá, solo el 0,3% de sus hogares habitan viviendas inadecuadas estructuralmente, seguido de Sabaneta, con el 0,5% y Envigado con el 0,7%. A nivel departamental, en la Tabla 1 se presentan el conteo del total de hogares para cada departamento y el conteo para cada uno de los componentes del Déficit Cuantitativo.

**Tabla 1. Hogares en déficit cuantitativo de vivienda por departamentos y componentes**

Departamento	Número de hogares	Tipo	Paredes	Cohabitación	Hacinamiento no mitigable	Hogares en déficit cuantitativo*
Antioquia	1.979.841	1.758	103.525	16.805	14.536	130.419
Atlántico	624.860	922	11.195	17.606	16.975	43.185
Bogotá	2.514.143	1.378	7.803	79.562	10.683	96.947
Bolívar	541.713	786	69.017	18.678	18.689	98.742
Boyacá	380.293	333	16.282	4.067	1.294	21.438

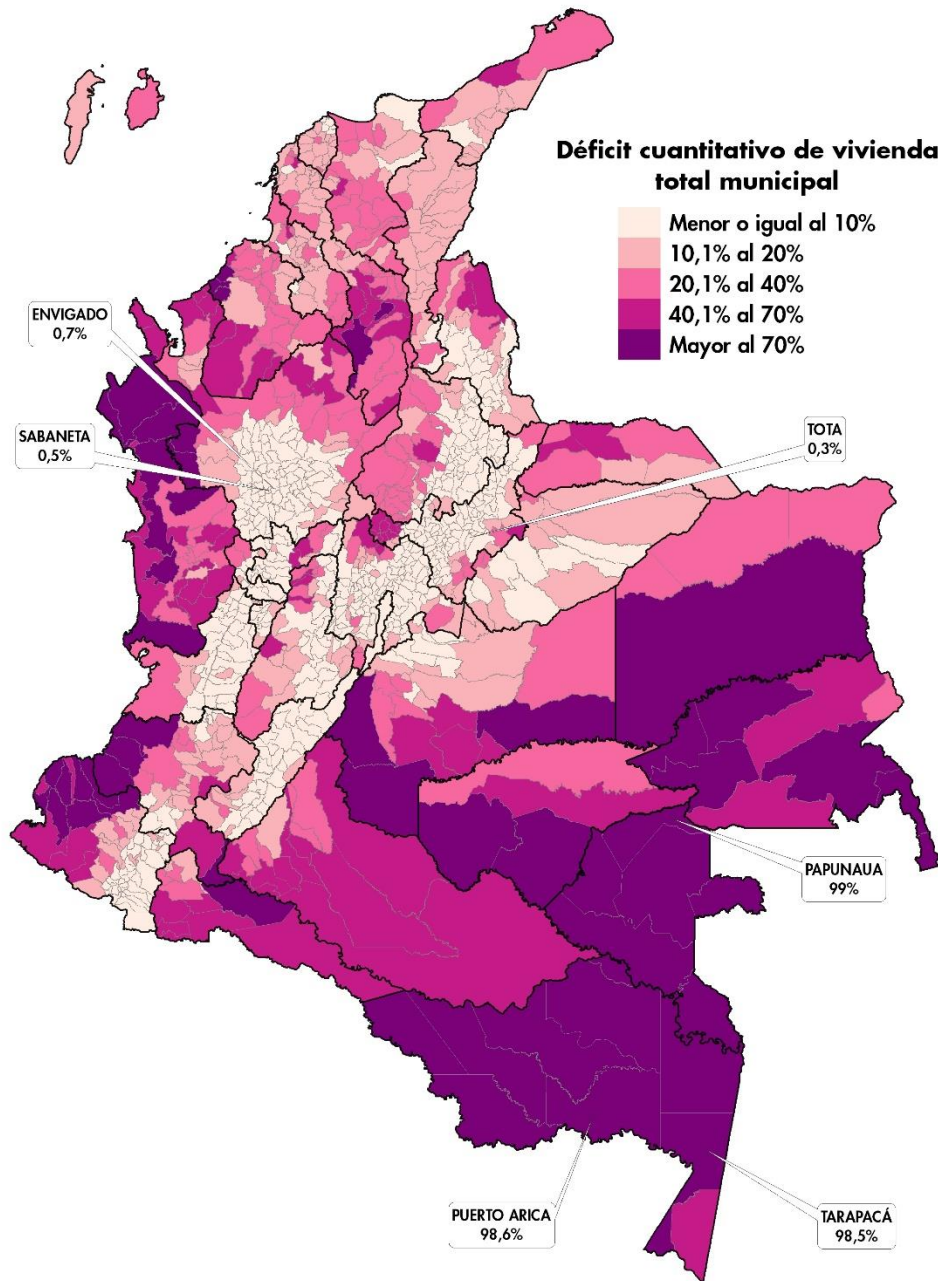
Departamento	Número de hogares	Tipo	Paredes	Cohabitación	Hacinamiento no mitigable	Hogares en déficit cuantitativo*
Caldas	308.793	235	16.943	1.640	1.546	19.729
Caquetá	115.593	546	36.254	1.694	1.835	38.459
Cauca	394.404	1.199	44.930	21.130	1.965	65.540
Cesar	311.636	643	22.377	10.327	13.271	42.089
Córdoba	455.125	998	94.509	24.638	10.718	121.279
Cundinamarca	945.401	861	24.607	16.598	4.097	44.815
Chocó	124.348	94	60.448	2.578	1.438	61.894
Huila	318.876	591	13.773	6.551	2.599	22.200
La Guajira	154.710	992	17.206	4.718	7.840	27.486
Magdalena	341.016	756	27.002	14.703	17.453	54.427
Meta	301.870	841	30.982	4.757	2.496	37.350
Nariño	437.651	800	65.117	14.914	3.496	80.998
Norte de Santander	397.621	390	31.505	6.417	9.695	44.725
Quindío	174.075	299	6.832	1.384	919	8.884
Risaralda	275.848	164	9.618	1.616	1.133	12.105
Santander	646.960	1.039	33.076	14.607	5.085	51.263
Sucre	235.374	233	28.660	5.640	8.208	39.620
Tolima	422.413	895	27.155	5.360	3.439	35.423
Valle del Cauca	1.265.428	853	40.269	12.886	6.825	58.432
Arauca	74.335	340	23.038	1.765	1.777	25.175
Casanare	127.582	494	8.338	2.460	1.558	11.976
Putumayo	106.324	390	42.552	4.621	1.044	46.111
Archipiélago de San Andrés, Providencia y Santa Catalina	16.281	55	1.889	74	274	2.214
Amazonas	15.939	49	8.961	560	1.110	9.415
Guainía	8.408	79	3.941	365	463	4.226
Guaviare	22.621	67	10.234	267	210	10.537
Vaupés	6.396	92	5.097	89	153	5.194
Vichada	14.767	107	6.116	324	369	6.532
<b>Total general</b>	<b>14.060.645</b>	<b>19.279</b>	<b>949.251</b>	<b>319.401</b>	<b>173.193</b>	<b>1.378.829</b>

\*Nota: la suma del total de hogares por componente no es igual al total de hogares en déficit cuantitativo pues puede haber hogares que cumplen el criterio para estar incluidos en más de un componente, pero se no se cuentan dos veces en el total.

Fuente: DANE, CNPV 2018



**Mapa 4. Distribución municipal del déficit cuantitativo de vivienda**



Fuente: DANE, CNPV 2018

## **2.2 Déficit Cuantitativo en cabeceras municipales**

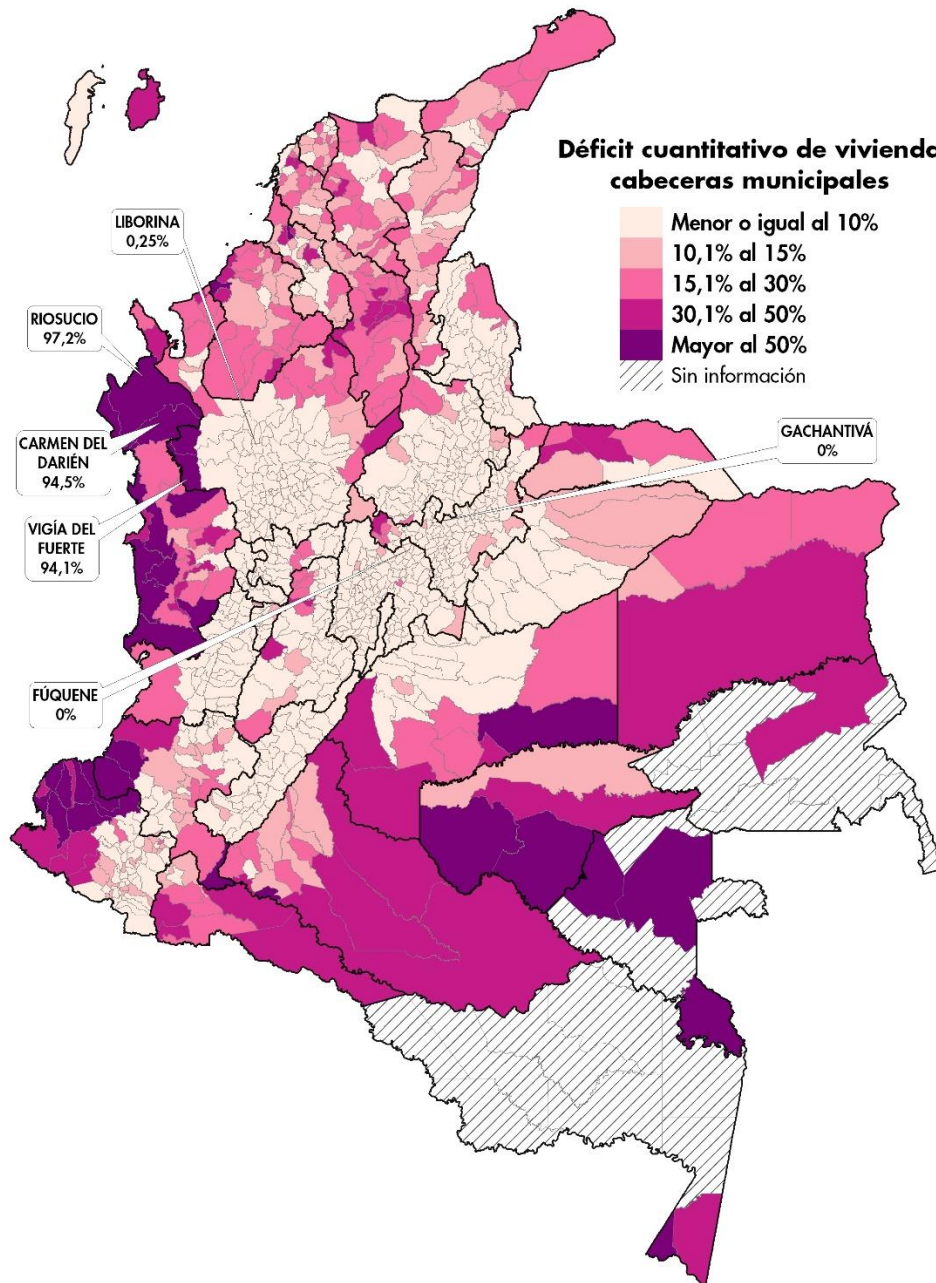
En el Mapa 5 se presenta la distribución geográfica del déficit cuantitativo calculado para las cabeceras municipales. Como en el caso del déficit cuantitativo total, aquí se observa que en departamentos como Tolima, Cundinamarca, Boyacá, Santander y Antioquia la mayoría de los municipios tienen déficit inferiores al 10%. Fúquene, en Cundinamarca, y Gachantivá, en Boyacá, tienen un déficit cuantitativo en las cabeceras municipales del 0%, y en Liborina, en Antioquia, es de solo el 0,25%.

En contraste, en la región Pacífica municipios como Riosucio, Carmen del Darién y Vigía del Fuerte, en Chocó, son los que tienen un mayor número de hogares en las cabeceras municipales que habitan en viviendas con deficiencias estructurales.

## **2.3 Déficit Cuantitativo en centros poblados y rural disperso**

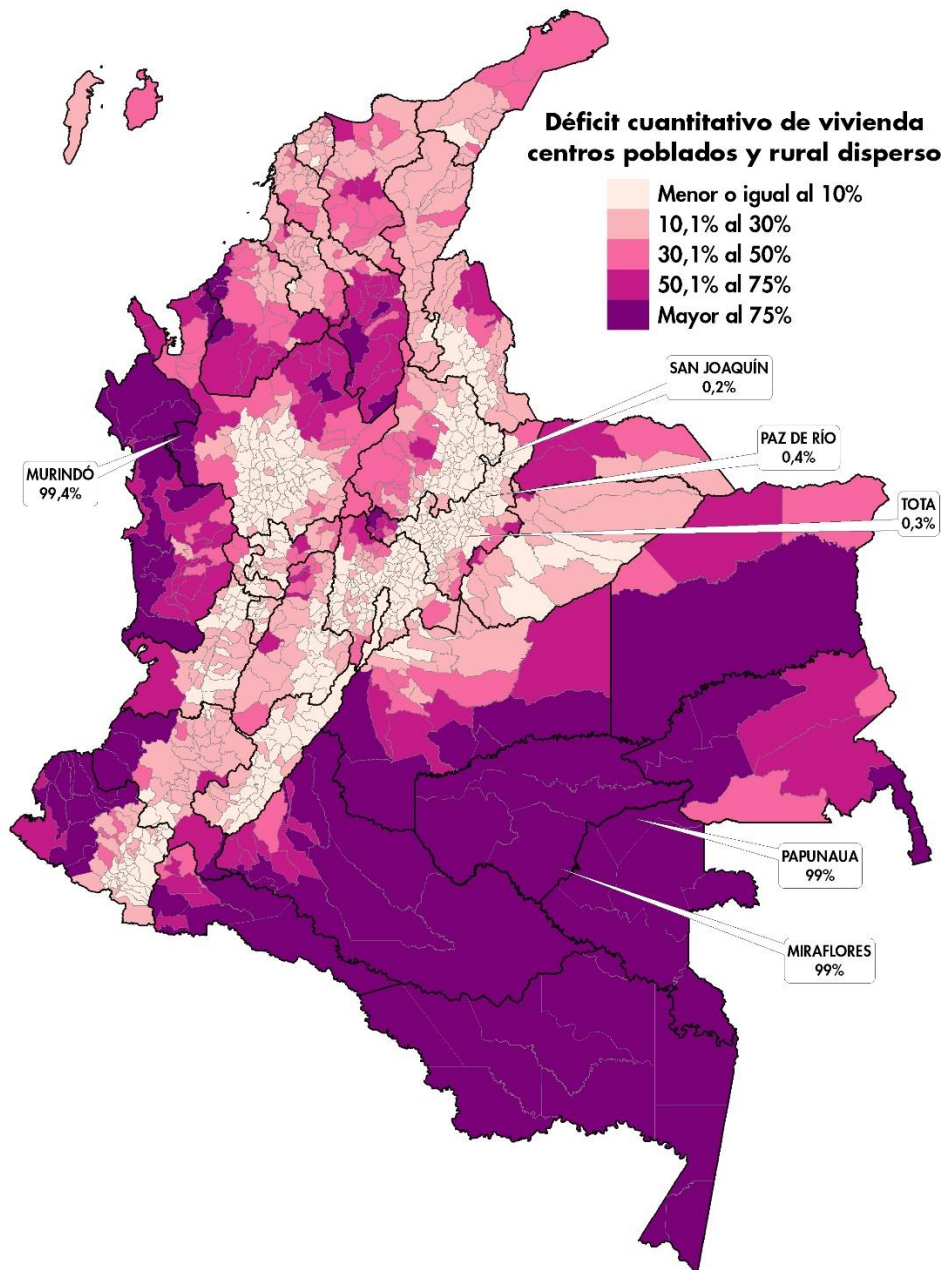
Al tomar en cuenta solo los hogares de los centros poblados y rural disperso de cada municipio, el Déficit Cuantitativo muestra una concentración todavía mayor en los municipios de la región Orinoquía-Amazonía y en la región Pacífica, mientras que en la región Central y Oriental se mantienen los niveles bajos de déficit. En el Mapa 6 se puede observar que Murindó, en el Chocó, es el municipio con una mayor incidencia del déficit cuantitativo en los centros poblados y rural disperso, seguido de Miraflores. En cambio, San Joaquín, Paz del Río y Tota, en Boyacá, son los municipios con un menor porcentaje de hogares en déficit cuantitativo de vivienda en sus centros poblados y rural disperso.

**Mapa 5. Distribución municipal del déficit cuantitativo de vivienda en cabeceras**



Fuente: DANE, CNPV 2018

**Mapa 6. Distribución municipal del déficit cuantitativo en centros poblados y rural disperso**



Fuente: DANE, CNPV 2018

### 3. Déficit Cualitativo

El Déficit Cualitativo de vivienda identifica a los hogares que habitan en viviendas que tienen deficiencias no estructurales, en las cuales es posible hacer intervenciones que corrijan los problemas asociados con el hacinamiento mitigable, el material de los pisos de la vivienda, el lugar en donde se preparan los alimentos del hogar, el agua que se utiliza para prepararlos, el alcantarillado, la conexión a energía eléctrica y la recolección de basuras.

#### 3.1 Déficit Cualitativo total municipal

Del total de hogares que habitan en viviendas no étnicas ni indígenas (14.060.645), el 26,8% lo hace en viviendas que tienen al menos una deficiencia de tipo no estructural o cualitativa (esto es, 3.765.616 hogares a nivel nacional).

En el Mapa 7 se puede observar la distribución geográfica del déficit cualitativo de vivienda. Esta distribución contrasta con la del Déficit Cuantitativo pues se observa que hay una concentración en la identificación de este déficit en los municipios de las regiones Central, Oriental y Caribe, mientras que hay una baja concentración en las regiones de Amazonía-Orinoquía y Pacífica.

Lo anterior se debe al hecho de que, como se explica en la Nota Metodológica que acompaña a este boletín, el Déficit Cuantitativo y Cualitativo son excluyentes, pues cuando un hogar ha sido identificado a través del déficit cuantitativo ya no es necesario identificarlo con el Déficit Cualitativo, pues las respuestas de política que corrigen deficiencias no estructurales en las viviendas no solucionan los problemas estructurales que componen el Déficit Cuantitativo. Así, la mayoría de los municipios de las regiones Orinoquía-Amazonía al ser identificados con el Déficit Cuantitativo, como se vio en el Mapa 4, ya no aparecen en la medición de Déficit Cualitativo. Es el caso de Papunaua, en Vichada, el cual al tener el 100% de sus hogares en Déficit Cuantitativo, aparece con el 0% de sus hogares en Déficit Cualitativo. Aún así, en los anexos que acompañan a este Boletín Técnico pueden consultarse, por municipio, el número de hogares que tienen deficiencias no estructurales, por componente.

En la Tabla 2 se presentan los resultados por departamento y por componente.

**Tabla 3. Hogares en déficit cualitativo de vivienda por componentes**

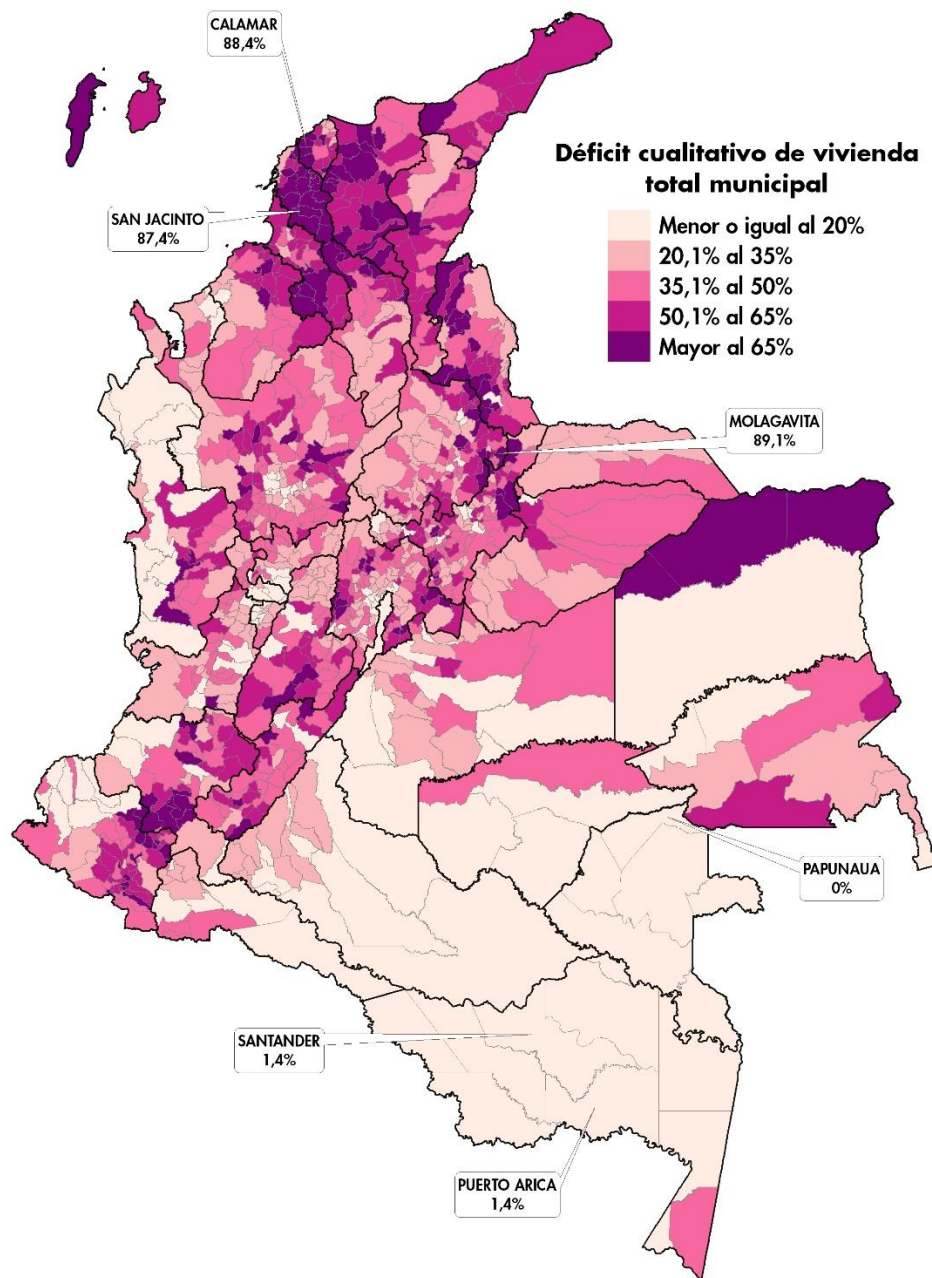
Departamento	Número de hogares	Hacinamiento mitigable	Pisos	Cocina	Agua para cocinar	Alcantarillado	Energía	Recolección de basuras	Hogares en déficit cualitativo*
Antioquia	1.979.841	176.110	14.794	51.045	116.153	148.101	10.265	96.668	437.199
Atlántico	624.860	120.900	6.801	22.089	16.125	64.292	4.737	34.545	193.172
Bogotá	2.514.143	183.869	2.592	14.953	9.062	51.524	4.206	11.683	256.633
Bolívar	541.713	105.547	32.890	46.750	57.101	139.709	8.796	102.705	257.574
Boyacá	380.293	43.990	22.670	4.487	39.333	35.550	6.121	12.172	112.571
Caldas	308.793	25.309	2.268	4.818	23.414	21.776	1.627	20.248	72.061
Caquetá	115.593	9.922	1.544	3.662	5.164	7.307	1.688	3.804	23.718
Cauca	394.404	44.959	73.023	13.181	58.331	50.035	13.037	42.653	166.938
Cesar	311.636	71.226	18.947	28.923	18.402	32.510	7.808	46.889	129.493
Córdoba	455.125	77.257	60.264	23.068	50.692	85.456	4.412	66.958	200.750
Cundinamarca	945.401	95.618	13.205	8.571	74.034	43.065	9.268	58.158	236.034
Chocó	124.348	6.242	668	3.363	37.935	38.149	2.027	15.960	51.569
Huila	318.876	44.893	23.530	9.807	36.267	30.792	10.430	24.283	113.634
La Guajira	154.710	37.672	14.567	16.803	27.256	31.176	15.168	25.920	78.020
Magdalena	341.016	82.828	28.414	37.926	53.927	78.666	9.193	78.617	184.088
Meta	301.870	29.512	2.985	7.478	26.363	15.060	4.879	17.136	75.743
Nariño	437.651	67.893	62.403	20.333	48.689	62.026	6.298	47.411	186.277
Norte de Santander	397.621	72.440	15.279	15.087	41.355	31.774	6.705	18.700	130.697
Quindío	174.075	12.176	516	2.836	3.172	3.970	775	7.285	26.278
Risaralda	275.848	20.235	1.051	4.092	10.988	12.033	867	17.732	52.751
Santander	646.960	72.375	16.962	7.649	61.996	40.394	3.115	26.506	164.659
Sucre	235.374	53.198	32.149	20.284	18.039	45.690	4.697	56.401	119.234
Tolima	422.413	49.110	19.818	12.254	40.306	35.316	5.549	21.765	122.152

Departamento	Número de hogares	Hacinamiento mitigable	Pisos	Cocina	Agua para cocinar	Alcantarillado	Energía CN	Recolección de basuras	Hogares en déficit cualitativo*
Valle del Cauca	1.265.428	95.245	5.994	20.074	30.423	41.307	5.916	109.586	250.989
Arauca	74.335	8.295	2.405	3.726	1.714	4.789	1.288	4.291	18.336
Casanare	127.582	19.184	3.865	4.848	9.366	7.819	5.099	6.189	39.722
Putumayo	106.324	8.367	525	4.456	16.684	7.078	2.146	7.123	30.636
Archipiélago de San Andrés, Providencia y Santa Catalina	16.281	2.410	106	1.365	10.204	7.654	70	4.192	12.898
Amazonas	15.939	1.241	63	526	2.627	2.213	241	771	4.325
Guainía	8.408	943	738	420	2.444	1.885	668	667	3.218
Guaviare	22.621	1.584	205	688	3.306	2.657	338	603	6.341
Vaupés	6.396	186	111	86	193	244	111	70	482
Vichada	14.767	2.018	1.206	827	1.683	6.073	1.599	910	7.424
<b>Total general</b>	<b>14.060.645</b>	<b>1.642.754</b>	<b>482.558</b>	<b>416.475</b>	<b>952.748</b>	<b>1.186.090</b>	<b>159.144</b>	<b>988.601</b>	<b>3.765.616</b>

\*Nota: la suma del total de hogares por componente no es igual al total de hogares en déficit cualitativo pues puede haber hogares que cumplen el criterio para estar incluidos en más de un componente, pero se no se cuentan dos veces en el total.

Fuente: DANE, CNPV 2018

**Mapa 7. Distribución municipal del déficit cualitativo de vivienda**



Fuente: DANE, CNPV 2018



### 3.2 Déficit Cualitativo en cabeceras municipales

En el Mapa 8 se puede observar la distribución geográfica del Déficit Cualitativo para las cabeceras municipales. Con esta información se observa que la concentración en el déficit cualitativo en la región Central y Oriental que se pudo observar en el Mapa 7 no está explicado por las condiciones de las viviendas en las cabeceras municipales, pues en ese caso las concentraciones están en la región Caribe, en el oriente del departamento de Chocó y también en el norte del Cauca. En cambio en departamentos como el Valle del Cauca, Antioquia, Cundinamarca y Santander la mayoría de los municipios tienen niveles inferiores al 20% de sus hogares en déficit cualitativo de vivienda.

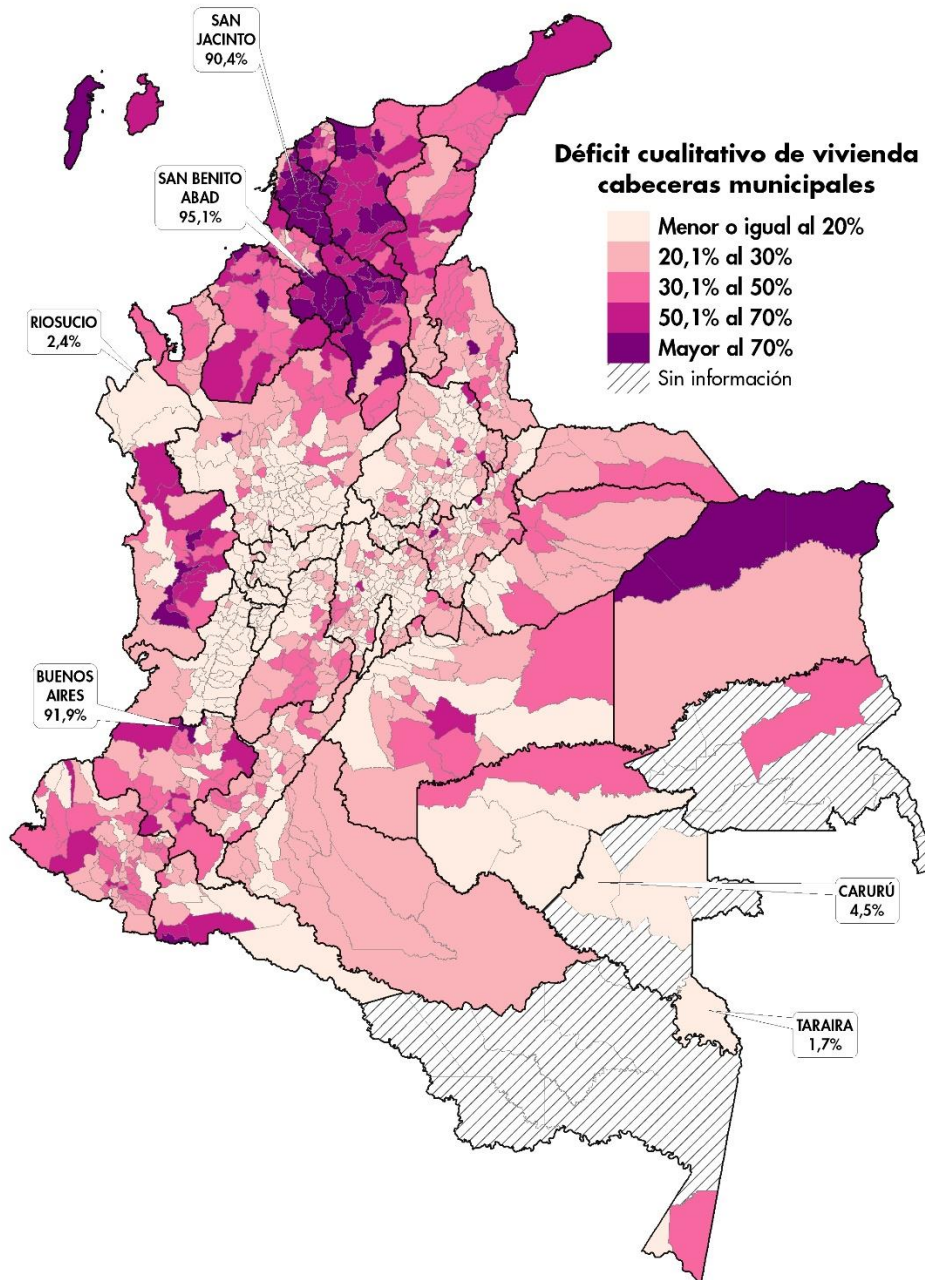
Se puede observar que San Benito Abad, en Sucre, con el 95,1%; San Jacinto, en Bolívar, con el 90,4%, y Buenos Aires, en Cauca, con el 91,9%, son los municipios con un mayor porcentaje de hogares en cabeceras municipales con déficit de vivienda cualitativo. En cambio Riosucio, en Chocó, con el 2,4%; Taraira, con el 1,7%, y Carurú, con el 4,5%, ambos en Vaupés, son los municipios con los menores porcentajes de hogares en déficit cualitativo de vivienda. Sin embargo, como se vio en el caso de Riosucio en Chocó, esto ocurre principalmente porque la mayoría de los hogares en las cabeceras municipales ya fueron identificados en déficit a través del déficit cuantitativo.

### 3.3 Déficit Cualitativo en centros poblados y rural disperso

La distribución geográfica de este indicador para los hogares de centros poblados y rural disperso que se puede observar en el Mapa 9 demuestra que las regiones Central y Oriental la concentración en el déficit cualitativo se debe a la cantidad de hogares en estos dominios geográficos de cada municipio. También se puede observar una concentración de municipios con porcentajes altos de hogares en centros poblados y rural disperso con déficit de vivienda cualitativo en la región Caribe, en Norte de Santander y los municipios orientales de Santander y los del norte de Boyacá. En contraste, este indicador ya no logra identificar a los hogares de los municipios de la región Pacífico debido a que la mayoría de ellos ya fueron identificados a través del déficit de vivienda cuantitativo, como se pudo observar en el Mapa 6.

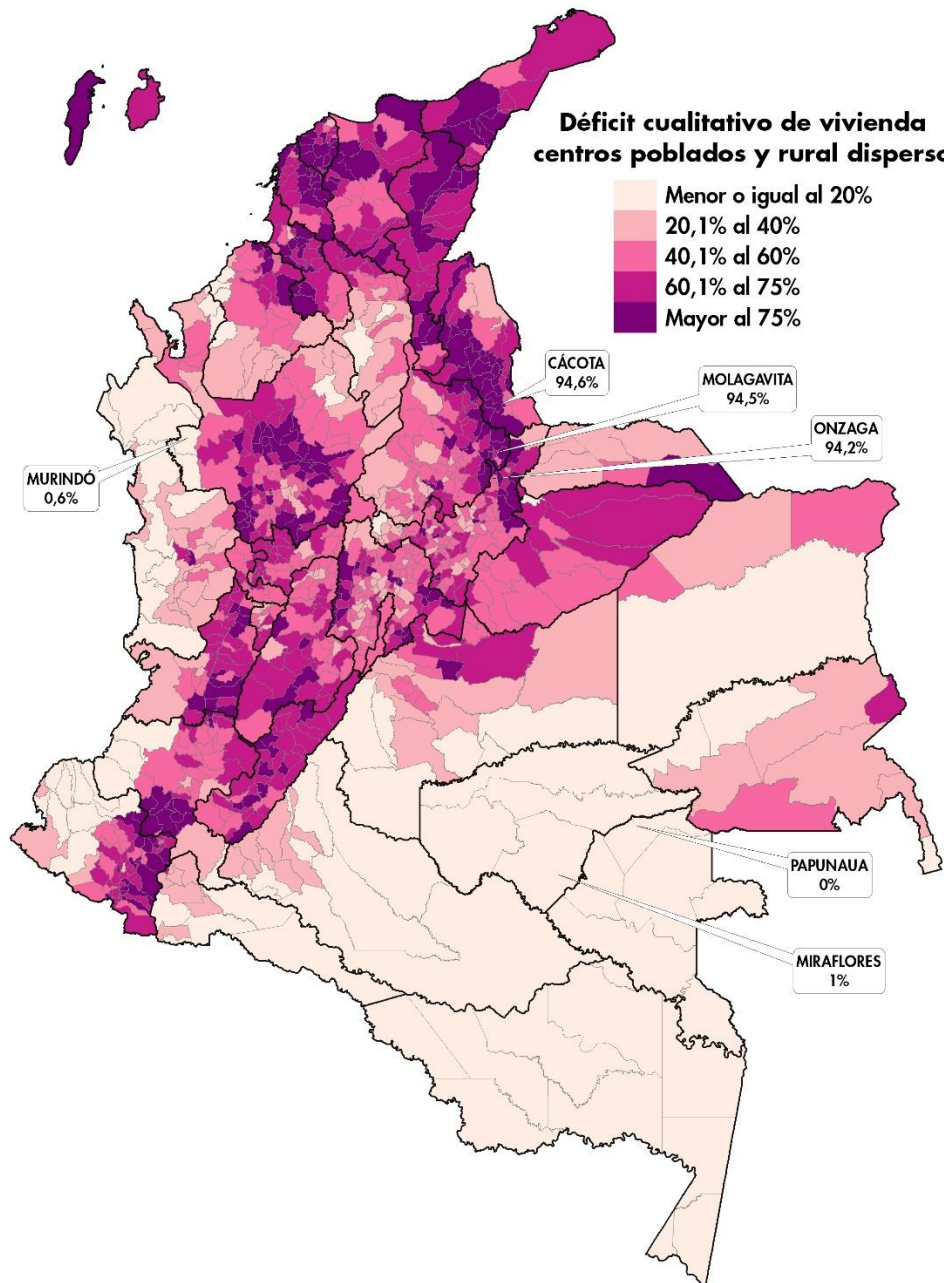
Así, los municipios con un mayor porcentaje de hogares en centros poblados y rural disperso identificados por este indicador son Cágota, en Norte de Santander, con el 94,6%; Molagavita, con el 94,5%, y Onzaga, ambos en Santander, con el 94,2%.

**Mapa 8. Distribución municipal del déficit cualitativo de vivienda en cabeceras**



Fuente: DANE, CNPV 2018

**Mapa 9. Distribución municipal del déficit cualitativo en centros poblados y rural disperso**



Fuente: DANE, CNPV 2018



@DANE\_Colombia



/DANEColombia



/DANEColombia



DANEColombia

Si requiere información adicional, contáctenos a través del correo  
**[contacto@dane.gov.co](mailto:contacto@dane.gov.co)**

Departamento Administrativo Nacional de Estadística –DANE  
Bogotá, Colombia

[www.dane.gov.co](http://www.dane.gov.co)