

**DEPARTAMENTO ADMINISTRATIVO NACIONAL DE ESTADÍSTICA –DANE  
DIRECCIÓN DE CENSOS Y DEMOGRAFÍA  
GRUPO DE CENSOS Y PROYECTOS ESPECIALES**

**MINISTERIO DE EDUCACIÓN NACIONAL**

***Resultados preliminares de la implementación del registro para la  
localización y caracterización de las personas con discapacidad  
Bogotá***

**Bogotá, Septiembre 2007**

Director del Departamento  
ERNESTO ROJAS MORALES

Subdirector  
PEDRO JOSÉ FERNÁNDEZ AYALA

Secretaria General  
HATSBLADE GALLO MEJÍA

Directores técnicos

Metodología y Producción Estadística  
EDUARDO EFRAÍN FREIRE DELGADO

Censos y Demografía  
CARMELA SERNA RIOS

Regulación, Planeación, Estandarización y Normalización  
JAVIER ALBERTO GUTIÉRREZ LÓPEZ

Geoestadística  
NELCY ARAQUE GARCÍA

Síntesis y Cuentas Nacionales  
LUZ AMPARO CASTRO CALDERÓN

Difusión, Mercadeo y Cultura Estadística  
MARÍA CAROLINA GUTIÉRREZ HERNÁNDEZ

Proyecto SISAC  
GUILLERMO JOSÉ BRAVO MOSQUERA

**Dirección de Censos y Demografía**

Clara Inés González, profesional especializada  
Julio César Gómez, asesor

# Contenido

<b>Presentación</b> .....	<b>5</b>
<b>1. Perfil sociodemográfico</b> .....	<b>7</b>
<b>1.1 Prevalencia</b> .....	<b>8</b>
<b>1.2 Diferencias según sexo y edad</b> .....	<b>9</b>
<b>2. Características de la discapacidad</b> .....	<b>16</b>
<b>2.1 Deficiencias</b> .....	<b>16</b>
2.1.1 Prevalencia según tipo de deficiencia .....	16
2.1.2 Prevalencia según sexo .....	17
2.1.3 Diferencias en el aspecto local .....	18
<b>2.2 Limitaciones en las actividades cotidianas</b> .....	<b>20</b>
2.2.1 Limitación y edad .....	20
<b>2.3 Barreras</b> .....	<b>24</b>
2.3.1 Barreras conductuales .....	24
2.3.2 Barreras físicas .....	25
<b>2.4 Origen de la discapacidad</b> .....	<b>29</b>
<b>3. Salud y aspectos relacionados</b> .....	<b>30</b>
<b>3.1 Afiliación SGSSS</b> .....	<b>30</b>
3.1.1 Tipos de afiliación .....	31
<b>3.2 Recuperación percibida</b> .....	<b>32</b>
<b>3.3 Servicios de rehabilitación</b> .....	<b>33</b>
3.3.1 Rehabilitación ordenada .....	33
3.3.2 Edad y tipos de rehabilitación .....	34
3.3.3 Razones de no-asistencia a los servicios de rehabilitación .....	36
<b>4. Nivel educativo</b> .....	<b>37</b>
<b>4.1 Escolaridad y género</b> .....	<b>37</b>
<b>4.2 Escolaridad y tipo de deficiencia</b> .....	<b>38</b>
<b>4.3 Asistencia escolar</b> .....	<b>39</b>
4.3.1 Razones de no asistencia .....	39
<b>5. Participación social</b> .....	<b>41</b>
<b>5.1 Diferencias según sexo y edad</b> .....	<b>41</b>
<b>5.2 En organizaciones</b> .....	<b>42</b>
<b>6. Situación laboral</b> .....	<b>43</b>
<b>6.1 Personas en edad de trabajar</b> .....	<b>43</b>
<b>6.2 Ramas de actividad</b> .....	<b>44</b>
<b>6.3 Diferencias por localidad</b> .....	<b>45</b>

## **Presentación**

Desde su inicio, la información estadística se ha considerado una herramienta del Estado para la formulación de políticas, planes y programas que respondan a las necesidades reales de la población y de colectivos particulares entre los cuales se encuentran las personas en situación de discapacidad.

Sin un buen sustento estadístico sería imposible abordar procesos técnicos de análisis, y eso la convierte en una herramienta indispensable para la planificación, si la asociamos a otro tipo de información, nos permite diseñar modelos que explican las tendencias y los determinantes sobre los cuales corresponde intervenir en sectores tan diversos como la salud, la educación, el empleo y la participación social entre otros.

Las condiciones sociales, económicas, políticas e incluso demográficas de nuestro país, incluidas la guerra, la violencia, los niveles de pobreza, el desamparo, el desplazamiento y el envejecimiento de la población, hacen que la discapacidad se convierta cada vez más en un fenómeno complejo que afecta a un grupo importante de personas para las que es necesario garantizar un acceso equitativo a la atención y a los servicios de salud, educación y recreación, igualdad de condiciones y oportunidades laborales y una plena participación en la sociedad que les permita contribuir a su propio desarrollo y al desarrollo socioeconómico de su comunidad.

Por ello, el DANE, con el apoyo de la Consejería Presidencial de Programas Especiales, la Vicepresidencia de la República, los Ministerios de Educación Nacional y de Protección Social en colaboración con las entidades territoriales, viene realizando importantes esfuerzos con el propósito de realizar análisis cuantitativos y cualitativos de la población en situación de discapacidad a través de la aplicación del Registro para la Localización y Caracterización de las Personas con Discapacidad, contribuyendo al conocimiento de la realidad de este colectivo, de sus necesidades y demandas, y a la planificación de acciones verdaderamente benéficas.

Dicha aplicación se viene llevando a cabo en Bogotá a partir del mes de septiembre de 2005. El presente documento pone a disposición de los interesados un análisis descriptivo de la situación de discapacidad observada y organizada en seis secciones:

1. Información socio demográfica básica de la población con discapacidad.
2. Orígenes y características de la discapacidad.
3. Salud y aspectos relacionados
4. Nivel educativo de las personas en situación de discapacidad
5. Participación social
6. Situación laboral y actividades desarrolladas

La información que aquí se suministra, utiliza tan solo una parte de la derivada del registro de discapacidad, es responsabilidad de las entidades de y para la discapacidad que hacen parte del Comité de Atención a la Discapacidad del orden distrital enriquecer y profundizar este primer documento, profundizando en aquellos aspectos propios y estratégicos de cada sector. Estos análisis en su conjunto son insumo básico para la elaboración de un “Diagnóstico Integral de la Situación de Discapacidad en Bogotá”, ejercicio que ha de servir de guía a los trabajos que en el mismo sentido han de realizar las localidades. Por cuanto se trata de una información general, esperamos de todos ustedes nuevos aportes que enriquezcan y amplíen las posibilidades de análisis.

## 1. Perfil sociodemográfico

En el Censo de población y vivienda de 1993, la ciudad de Bogotá reportó un total de 63.372 personas con deficiencias severas<sup>1</sup>, y una prevalencia del 1,29%.

En el censo de 2005 se identificaron 331.301 personas con limitaciones permanentes, para una prevalencia del 4,9%; según los resultados obtenidos con la aplicación del *Registro para la localización y caracterización de las personas con discapacidad*, se han registrado 173.587 personas una prevalencia del 2,6%, quedando un total por registrar de 157.714 (cuadro 1).

**Cuadro 1**

Bogotá. Población con registro y población proyectada, según localidad de residencia - 2007

MUNICIPIO	POBLACION TOTAL CENSO	PERSONAS CON LIM CENSO	PREVALENCIA LIM CENSO	REGISTRO DE DISCAPACIDAD	META REG 2008
Usaquén	421.765	16.984	4,0	9.423	7.561
Chapinero	122.344	6.582	5,4	3.106	3.476
Santa Fé	108.821	7.430	6,8	3.040	4.390
San Cristobal	404.454	22.345	5,5	13.088	9.257
Usme	294.750	16.183	5,5	8.621	7.562
Tunjuelito	184.493	11.600	6,3	7.177	4.423
Bosa	501.580	23.840	4,8	17.616	6.224
Kennedy	937.831	39.138	4,2	26.177	12.961
Fontibón	297.736	10.783	3,6	6.531	4.252
Engativá	795.105	42.808	5,4	12.308	30.500
Suba	912.026	38.334	4,2	11.058	27.276
Barrios Unidos	224.538	10.290	4,6	6.875	3.415
Teusaquillo	137.179	5.775	4,2	2.528	3.247
Martires	95.745	5.595	5,8	2.145	3.450
Antonio Nariño	115.774	7.505	6,5	3.381	4.124
Puente Aranda	256.977	14.904	5,8	10.282	4.622

<sup>1</sup> Ciegos, sordos, mudos, con retraso mental, con pérdida o parálisis en miembros superiores y miembros inferiores.

MUNICIPIO	POBLACION TOTAL CENSO	PERSONAS CON LIM CENSO	PREVALENCIA LIM CENSO	REGISTRO DE DISCAPACIDAD	META REG 2008
Candelaria	23.615	1.297	5,5	922	375
Rafael Uribe	375.625	20.880	5,6	15.537	5.343
Ciudad Bolívar	562.625	28.679	5,1	13.452	15.227
Sumapaz	5.708	349	6,1	320	29
<b>TOTAL</b>	<b>6.778.691</b>	<b>331.301</b>	<b>4,9</b>	<b>173.587</b>	<b>157.714</b>

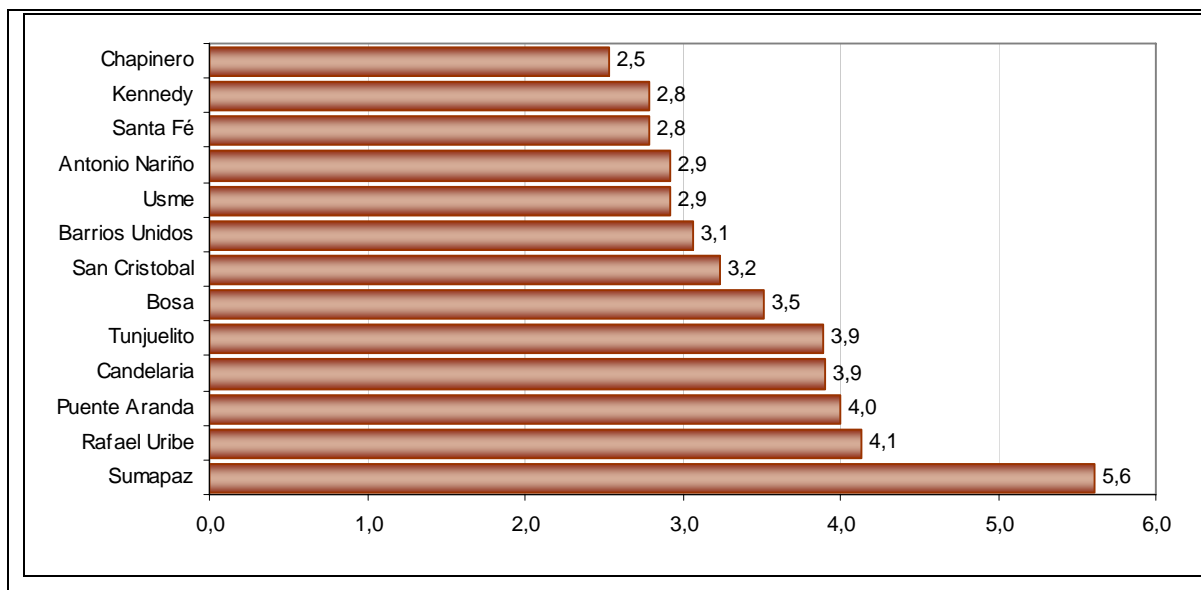
Fuente: DANE. Dirección de Censos y Demografía

## 1.1 Prevalencia

La localidad que presenta la mayor prevalencia en el registro, es Sumapaz con el 5,6%, seguido por Rafael Uribe 4,1%, Puente Aranda 4,0%, Candelaria y Tunjuelito 3,9%, Bosa 3,5%, San Cristóbal 3,2%, Barrios Unidos 3,1%, Usme y Antonio Nariño 2,9%, Santa Fé y Kennedy 2,8 (ver grafico 1).

### Grafico 1

Bogotá. Tasas de prevalencia del registro por localidades - 2007



Fuente: DANE. Dirección de Censos y Demografía

Con prevalencia menores al promedio distrital se encuentra la localidad de Chapinero con un 2,5%, Ciudad Bolívar 2,4%, Martires, Usaquen y Fontibón con el 2,2%, Teusaquillo 1,8%, Engativa 1,5% y Suba con 1,2%.

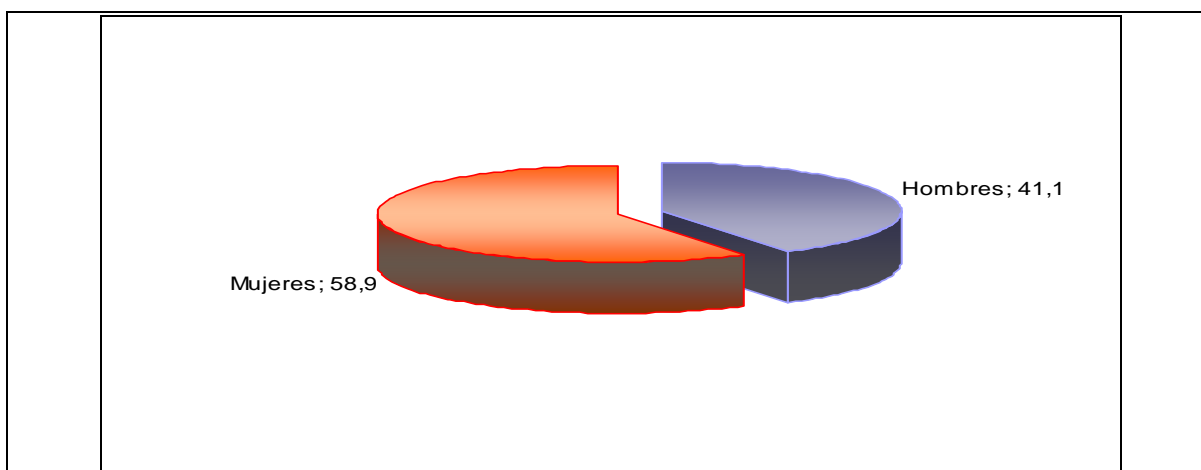


## 1.2 Diferencias según sexo y edad

Según el gráfico 2, en Bogotá existen diferencias entre el número de hombres y mujeres en situación de discapacidad, ya que 102.286 de ellas son mujeres (58,9%) y 71.301 son hombres (41,1%).

### Gráfico 2

Bogotá. Distribución porcentual de la población con registro, según sexo - 2007



Fuente: DANE. Dirección de Censos y Demografía

Como puede observarse en el cuadro 2, la relación se mantiene en las diferentes localidades, siempre con proporciones superiores en mujeres, que varían entre el 64,5% en Rafael Uribe y 51,7% en Ciudad Bolívar.

### Cuadro 2

Bogotá. Distribución porcentual de la población con registro, por localidad, según sexo - 2007

Localidad	Total	Hombres	Mujeres	% Hombres	% Mujeres
<b>Total</b>	<b>173.587</b>	<b>71.301</b>	<b>102.286</b>	<b>41,1</b>	<b>58,9</b>
Usaquen	9.423	3.760	5.663	39,9	60,1
Chapinero	3.106	1.359	1.747	43,8	56,2
Santa Fe	3.040	1.365	1.675	44,9	55,1
San Cristobal	13.088	5.800	7.288	44,3	55,7
Usme	8.621	3.780	4.841	43,8	56,2

Localidad	Total	Hombres	Mujeres	% Hombres	% Mujeres
Tunjuelito	7.177	2.984	4.193	41,6	58,4
Bosa	17.616	6.484	11.132	36,8	63,2
Kennedy	26.177	9.897	16.280	37,8	62,2
Fontibón	6.531	2.541	3.990	38,9	61,1
Engativa	12.308	5.585	6.723	45,4	54,6
Suba	11.058	4.991	6.067	45,1	54,9
Barrios Unidos	6.875	3.046	3.829	44,3	55,7
Teusaquillo	2.528	1.159	1.369	45,8	54,2
Martires	2.145	1.027	1.118	47,9	52,1
Antonio Nariño	3.381	1.241	2.140	36,7	63,3
Puente Aranda	10.282	3.760	6.522	36,6	63,4
Candelaria	922	355	567	38,5	61,5
Rafael Uribe	15.537	5.518	10.019	35,5	64,5
Ciudad Bolívar	13.452	6.501	6.951	48,3	51,7
Sumapaz	320	148	172	46,3	53,8

Fuente: DANE. Dirección de Censos y Demografía

Igualmente, tal y como puede observarse en el cuadro y gráfico 3, no en todos los grupos de edades la relación entre el número de hombres y mujeres en situación de discapacidad, es la misma. Es así como se puede observar que la proporción de mujeres es superior en los grupos de 30 años y más y la de hombres en los grupos de 0 a 29 años.

### Cuadro 3

Bogotá. Población con registro, por sexo, según grupos de edad - 2007

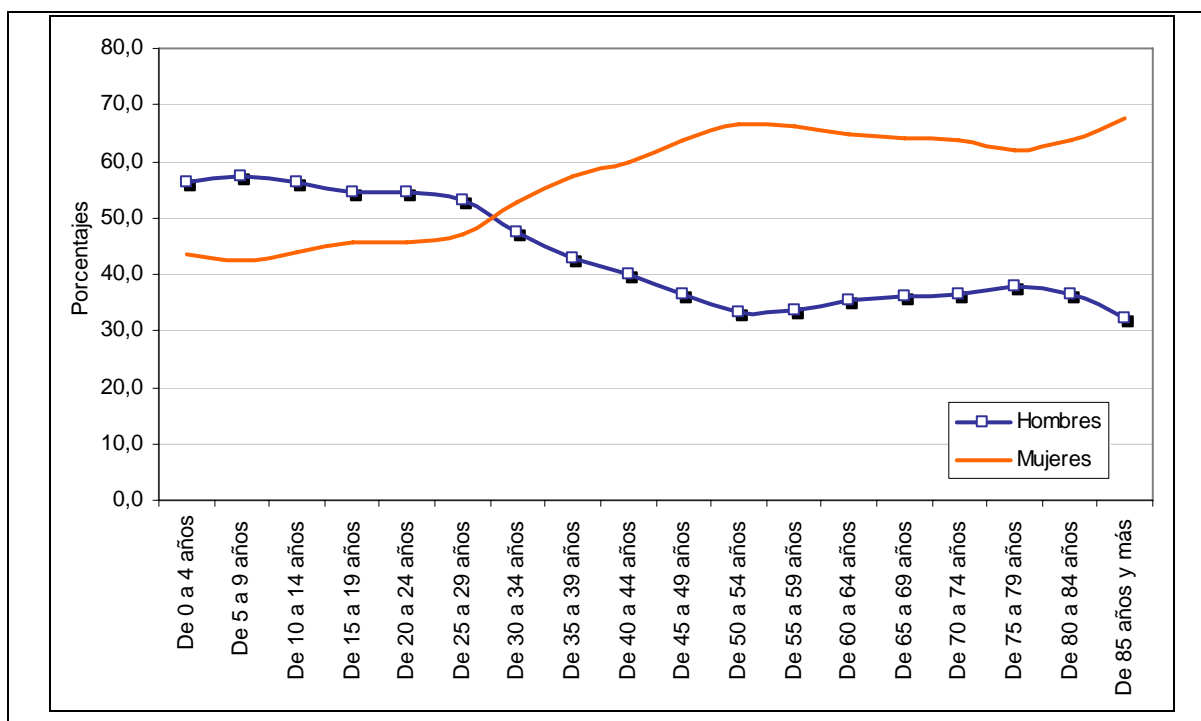
Grupos de edad	Total	Hombres	Mujeres	Hombres	Mujeres
<b>Total</b>	<b>173.587</b>	<b>71.301</b>	<b>102.286</b>	<b>41,1</b>	<b>58,9</b>
Menores de cuatro años	3.965	2.234	1.731	56,3	43,7
De 5 a 9 años	7.475	4.295	3.180	57,5	42,5
De 10 a 14 años	9.082	5.101	3.981	56,2	43,8
De 15 a 19 años	7.438	4.051	3.387	54,5	45,5
De 20 a 24 años	6.541	3.562	2.979	54,5	45,5
De 25 a 29 años	6.001	3.183	2.818	53,0	47,0
De 30 a 34 años	6.126	2.900	3.226	47,3	52,7

Grupos de edad	Total	Hombres	Mujeres	Hombres	Mujeres
De 35 a 39 años	7.337	3.136	4.201	42,7	57,3
De 40 a 44 años	9.043	3.629	5.414	40,1	59,9
De 45 a 49 años	10.810	3.928	6.882	36,3	63,7
De 50 a 54 años	12.890	4.309	8.581	33,4	66,6
De 55 a 59 años	13.605	4.583	9.022	33,7	66,3
De 60 a 64 años	14.877	5.257	9.620	35,3	64,7
De 65 a 69 años	15.281	5.507	9.774	36,0	64,0
De 70 a 74 años	14.642	5.331	9.311	36,4	63,6
De 75 a 79 años	12.898	4.906	7.992	38,0	62,0
De 80 a 84 años	8.580	3.127	5.453	36,4	63,6
De 85 años y más	6.996	2.262	4.734	32,3	67,7

Fuente: DANE. Dirección de Censos y Demografía

**Gráfico 3**

Bogotá. Distribución porcentual de las personas con registro, por sexo, según rangos de edad 2007

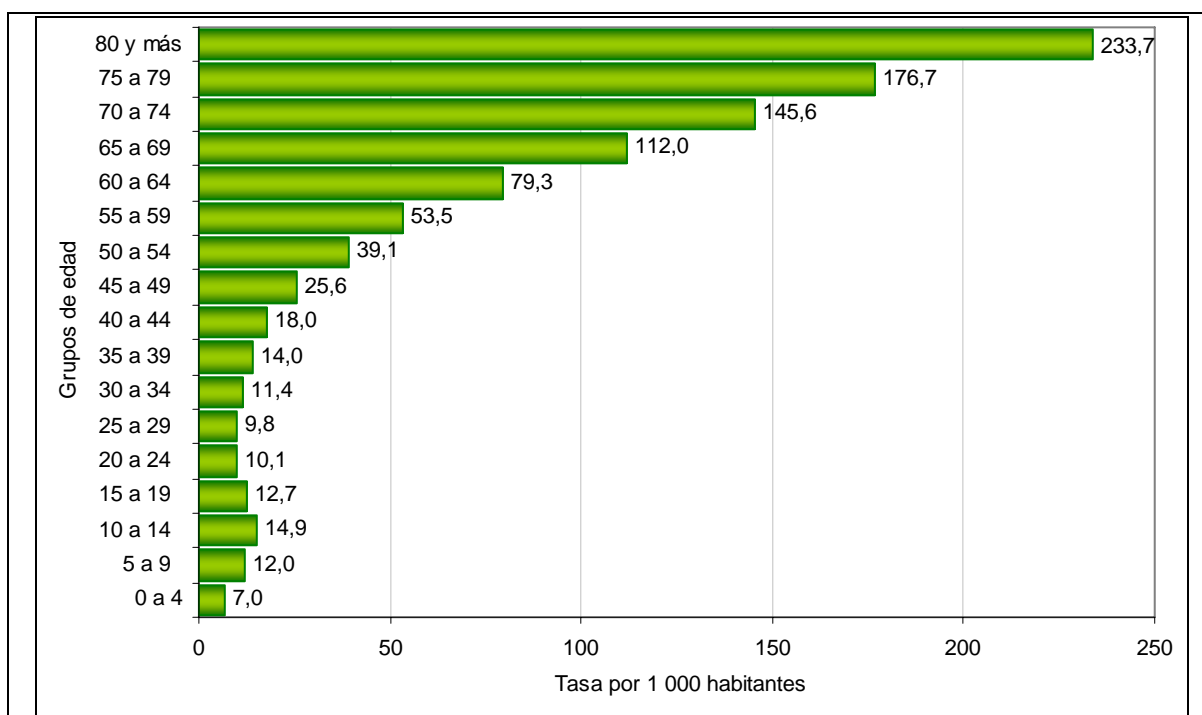


Fuente: DANE. Dirección de Censos y Demografía

Así mismo, es posible observar una relación directa entre la prevalencia de la discapacidad y la edad, de tal forma que ésta se va incrementando conforme aumenta el

número de años vividos. En el caso de Bogotá, mientras 7 de cada 1.000 personas de cero a 4 años están en situación de discapacidad, en las personas mayores de 80 años la tasa de prevalencia es del 233,7 por cada mil (gráfico 4 y cuadro 4).

**Gráfico 4**  
Bogotá. Tasa de discapacidad según grupos de edad - 2007



Fuente: DANE. Dirección de Censos y Demografía

**Cuadro 4**  
Bogotá. Prevalencia por 1.000 habitantes en situación de discapacidad, según rangos de edad - 2007

Grupos de Edad	Total población	Registrada	Tasa por 1,000 habitantes
0 a 4	564.995	3.965	7,0
5 a 9	624.983	7.475	12,0
10 a 14	608.054	9.082	14,9
15 a 19	584.124	7.438	12,7
20 a 24	647.902	6.541	10,1
25 a 29	613.572	6.001	9,8
30 a 34	539.144	6.126	11,4
35 a 39	524.092	7.337	14,0
40 a 44	501.563	9.043	18,0

Grupos de Edad	Total población	Registrada	Tasa por 1,000 habitantes
45 a 49	421.781	10.810	25,6
50 a 54	329.794	12.890	39,1
55 a 59	254.476	13.605	53,5
60 a 64	187.520	14.877	79,3
65 a 69	136.497	15.281	112,0
70 a 74	100.533	14.642	145,6
75 a 79	73.010	12.898	176,7
80 y más	66.651	15.576	233,7

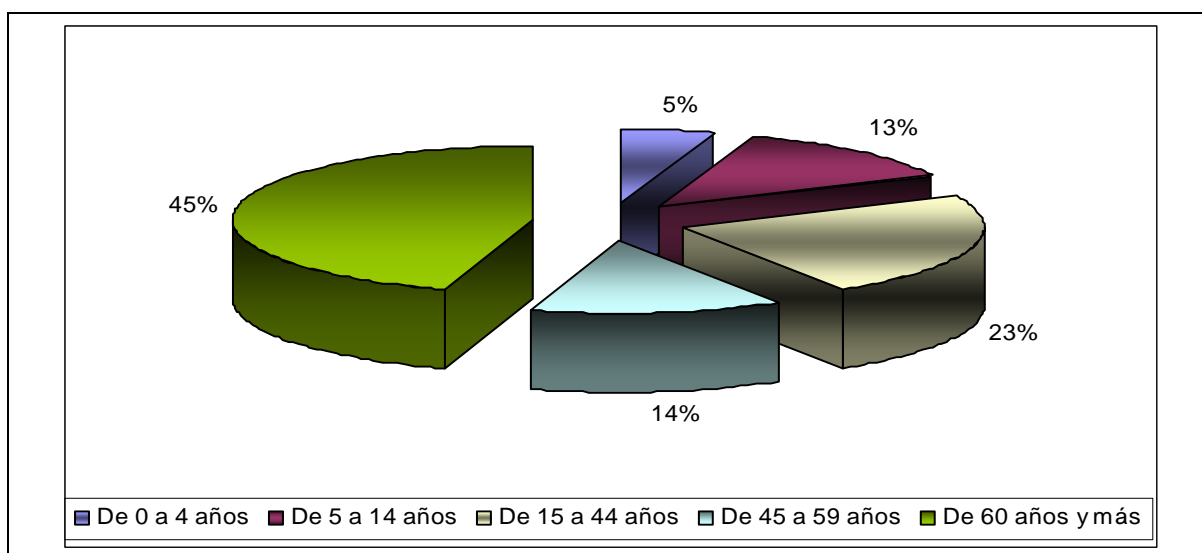
Fuente: DANE. Dirección de Censos y Demografía

En promedio las personas menores de 10 años presentan una prevalencia del 16,1 por cada mil personas, mientras que la prevalencia en las personas mayores de los 60 años la prevalencia sube al 129,9.

De las 173.587 personas registradas que presentan algún tipo de deficiencia, el 32,7% requieren de la ayuda permanente de una persona para su desenvolvimiento cotidiano, como bañarse, vestirse, alimentarse por sí mismos (gráfico 5 y cuadro 5).

**Gráfico 5**

Bogotá. Distribución porcentual de las personas registradas que requieren ayuda permanente de otra persona, según grupos de edad - 2007



Fuente: DANE. Dirección de Censos y Demografía

Esta dependencia se encuentra principalmente en aquellas personas con deficiencias relacionadas con el sistema nervioso (49,64%), voz y habla (46,96%), y con el movimiento de cuerpo o extremidades (37,11%).

**Cuadro 5**

Bogotá. Población registrada que requiere ayuda permanente, según estructura o función corporal principalmente afectada – 2007

Principal estructura o función corporal afectada	Total		
	Total	Requiere	% Requiere
<b>Total</b>	<b>173.587</b>	<b>56.787</b>	<b>32,7%</b>
El sistema nervioso	35.463	17.603	49,64%
Los ojos	12.851	3.826	29,77%
Los oídos	5.336	1.519	28,47%
Los demás órganos de los sentidos (olfato, tacto, gusto)	531	98	18,46%
La voz y el habla	4.052	1.903	46,96%
El sistema cardiorrespiratorio y las defensas	40.441	8.002	19,79%
La digestión, el metabolismo, las hormonas	14.799	2.474	16,72%
El sistema genital y reproductivo	3.334	817	24,51%
El movimiento del cuerpo, manos, brazos, piernas	52.480	19.474	37,11%
La Piel	1.452	303	20,87%
Otra	2.848	768	26,97%

Fuente: DANE. Dirección de Censos y Demografía

Adicionalmente, el 59,8% de la población registrada (103.867) habita en viviendas del estrato uno y dos (ver gráfico y cuadro 6), el 36,51% en el estrato 3, el restante 3,53% corresponde a estrato 4, 5 y 6, siendo estos principalmente personas que habitan en instituciones públicas o privadas.

**Cuadro 6**

Bogotá. Población registrada, por sexo, según estrato de la vivienda – 2007

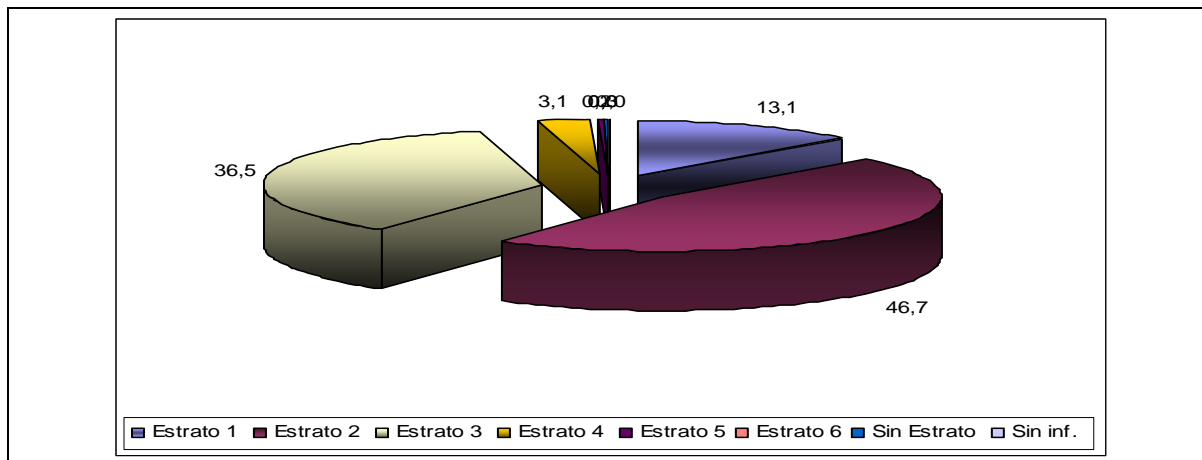
Estrato	Total	Hombres	Mujeres	% Total	% H	% M
<b>Total</b>	<b>173.587</b>	<b>71.301</b>	<b>102.286</b>	<b>100</b>	<b>100</b>	<b>100</b>
1	22.769	10.325	12.444	13,12	14,48	12,17
2	81.098	33.031	48.067	46,72	46,33	46,99
3	63.381	25.417	37.964	36,51	35,65	37,12
4	5.378	2.068	3.310	3,10	2,90	3,24
5	424	170	254	0,24	0,24	0,25
6	83	38	45	0,05	0,05	0,04

Estrato	Total	Hombres	Mujeres	% Total	% H	% M
Sin Estrato	454	252	202	0,26	0,35	0,20
Sin informacion	0	0	0	0,00	0,00	0,00

Fuente: DANE. Dirección de Censos y Demografía

**Grafico 6**

Bogotá. Población registrada, por sexo, según estrato de la vivienda – 2007



Fuente: DANE. Dirección de Censos y Demografía

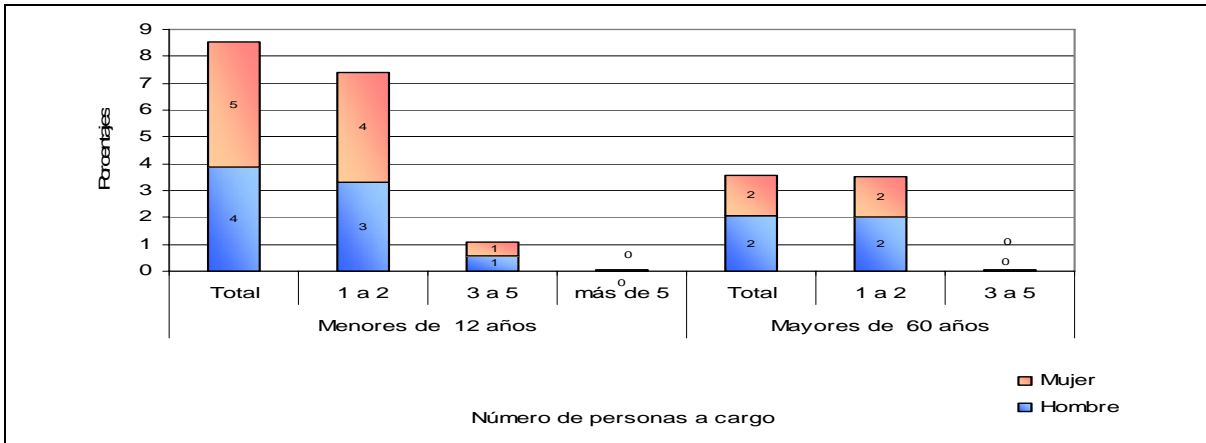
El 12,1% de las personas registradas, principalmente mujeres, tiene a su cargo una o más personas (ver grafico 7) que dependen económicamente de ella<sup>2</sup>, y que por tratarse de personas que se encuentran en los extremos del ciclo vital demandan cuidados especiales, aspectos que aumentan su propia vulnerabilidad y más aún la de sus dependientes.

El 7,4% de ellos (12.844) tiene a cargo entre 1 o 2 personas menores de 12 años; el 1,1% (1.888) de 3 a 5 personas, y el 0,04% (61) más de 5. Por otra parte, el 3,5% (6 149) tiene a cargo entre 1 o 2 personas mayores de 60 años y el 0,04% (64), 3 o más adultos mayores

<sup>2</sup> Los dependientes aquí contemplados corresponden a personas menores de 12 años o mayores de 60 años.

**Gráfico 7**

Bogotá. Porcentaje de personas registradas, por sexo, según personas a cargo - 2007



Fuente: DANE. Dirección de Censos y Demografía

## 2. Características de la discapacidad

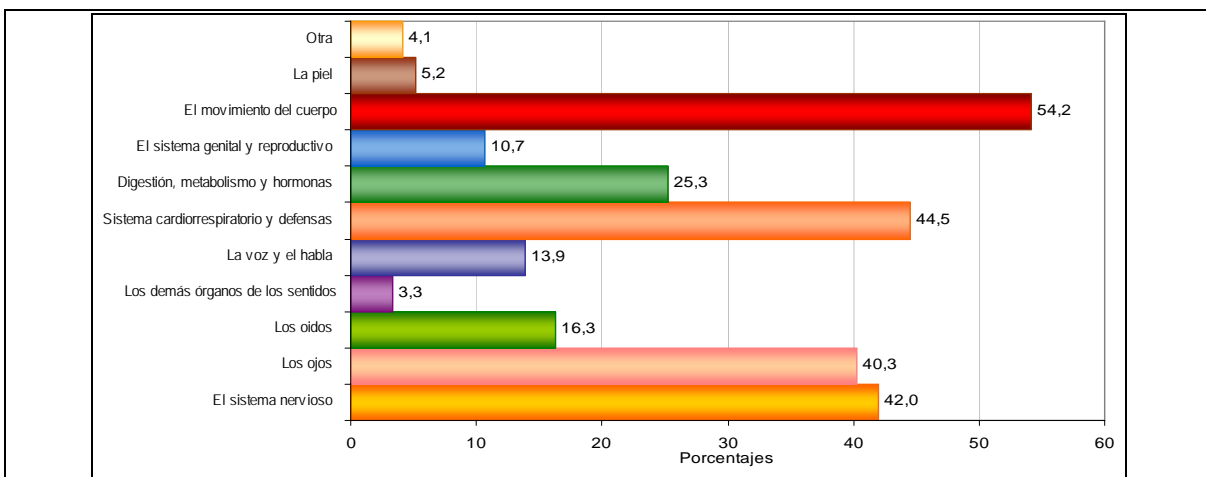
### 2.1 Deficiencias

#### 2.1.1 Prevalencia según tipo de deficiencia

Dentro de las estructuras o funciones corporales que más frecuentemente se ven afectadas se encuentran relacionadas con el movimiento del cuerpo, presentes en el 54,2% de las personas (grafico 8).

**Gráfico 8**

Bogotá. Distribución porcentual de las personas, según estructuras o funciones corporales afectadas – 2007



Fuente: DANE. Dirección de Censos y Demografía



Le siguen en orden de importancia las deficiencias en el sistema nervioso con el 42,0%, las deficiencias visuales que representan el 40,3%, las del sistema cardiorrespiratorio y las defensas con el 44,5%, las deficiencias en los sistemas digestivo y metabólico con el 25,3%, las auditivas con el 16,3% de las personas y en la voz y el habla con el 13,9% de las personas registradas.

Por su parte, las deficiencias del sistema genital y reproductivo (10,7%), las de la piel (5,2%), y las del olfato, el tacto y el gusto (3,3%), presentan las menores prevalencias dentro de la población registrada en Bogotá. El 4,1% de las personas refieren poseer “otro” tipo de deficiencias no localizadas específicamente dentro de las estructuras o funciones corporales anteriormente mencionadas.

### 2.1.2 Prevalencia según sexo

Se observan algunas diferencias en cuanto a la prevalencia de deficiencias entre hombres y mujeres (cuadro 7), así, en las deficiencias en el sistema nervioso (56,3%), Los ojos (61,5%), los oídos (56,0%), los demás órganos de los sentidos (56,3%), sistema cardiorrespiratorio y defensas (65,0%), digestión – metabolismo y defensas (66,1%), sistema genital y reproductivo (57,5%), movimiento del cuerpo 62,0%), y piel (60,1%), son las mujeres quienes presentan una mayor frecuencia; los hombres son más vulnerables en cuanto deficiencias en voz y habla.

**Cuadro 7**  
Bogotá. Población registrada por sexo, según estructuras o funciones corporales afectadas - 2007

Estructuras o funciones corporales	Total			% Hombres	% Mujeres
	Total	Hombres	Mujeres		
<b>Total</b>	<b>450.786</b>	<b>178.257</b>	<b>272.529</b>	<b>39,54%</b>	<b>60,46%</b>
El sistema nervioso	72.956	31.906	41.050	43,7%	56,3%
Los ojos	69.949	26.949	43.000	38,5%	61,5%
Los oídos	28.279	12.433	15.846	44,0%	56,0%
Los demás órganos de los sentidos	5.694	2.489	3.205	43,7%	56,3%
La voz y el habla	24.074	12.620	11.454	52,4%	47,6%
Sistema cardiorrespiratorio y defensas	77.255	27.072	50.183	35,0%	65,0%

Estructuras o funciones corporales	Total			% Hombres	% Mujeres
	Total	Hombres	Mujeres		
Digestión, metabolismo y hormonas	43.874	14.882	28.992	33,9%	66,1%
El sistema genital y reproductivo	18.523	7.867	10.656	42,5%	57,5%
El movimiento del cuerpo	94.060	35.774	58.286	38,0%	62,0%
La piel	8.955	3.577	5.378	39,9%	60,1%
Otra	7.167	2.688	4.479	37,51%	62,49%

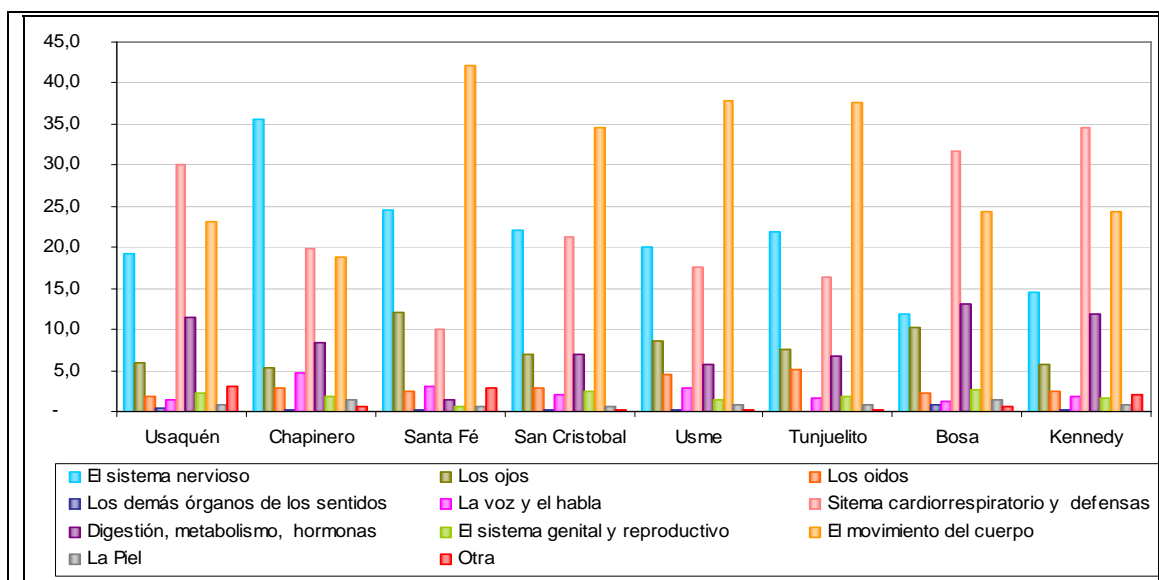
Fuente: DANE. Dirección de Censos y Demografía

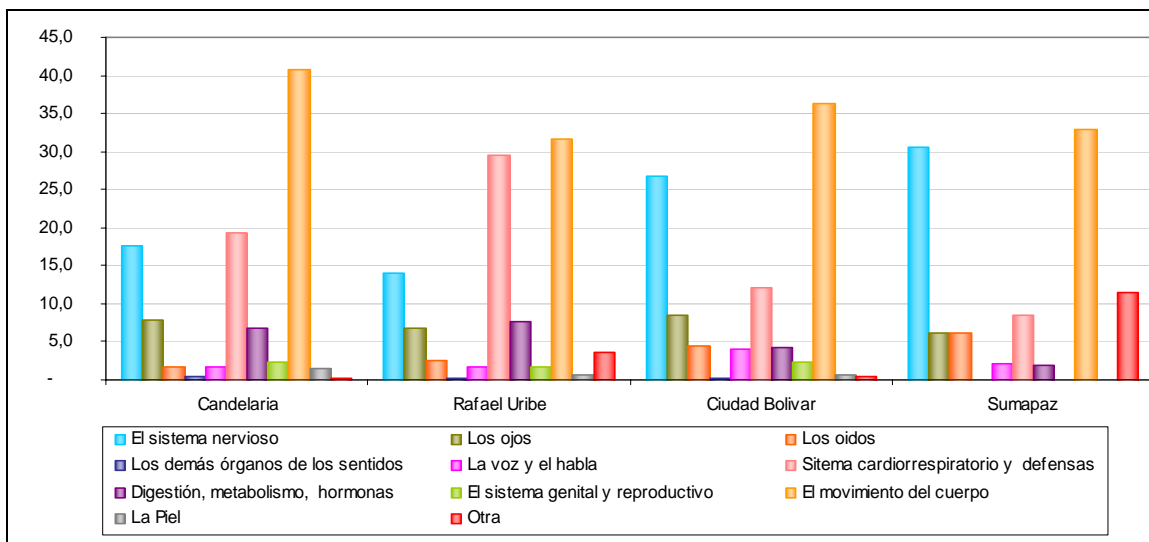
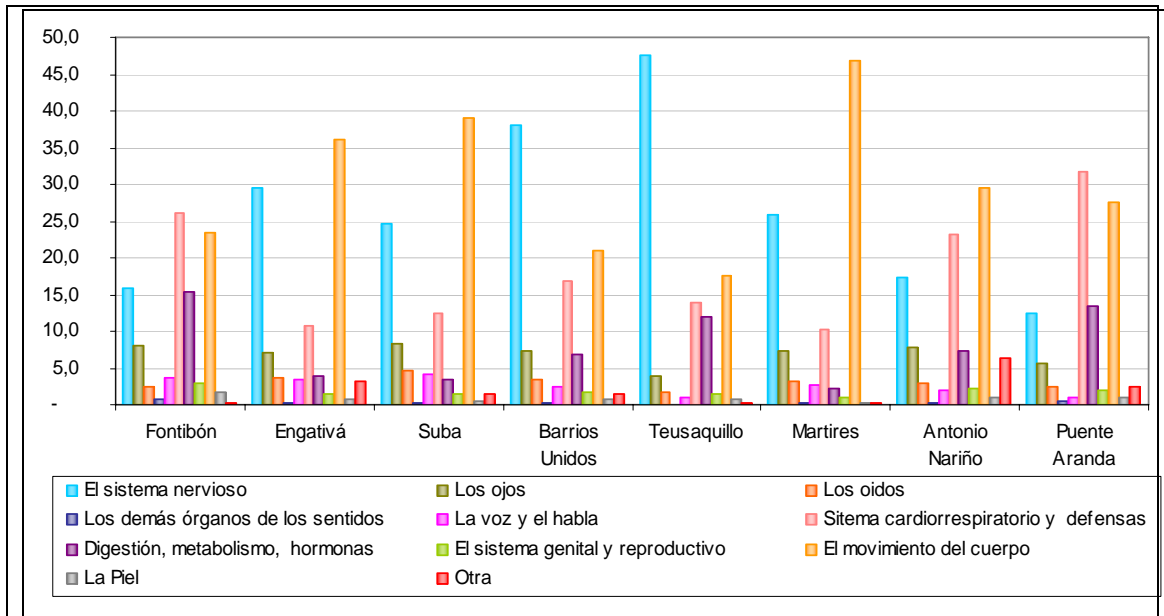
### 2.1.3 Diferencias en el aspecto local

Desde el punto de vista de las localidades, el análisis de la distribución porcentual de este tipo de alteraciones muestra, que las relacionadas con el movimiento del cuerpo y las extremidades, el sistema nervioso, el sistema cardiorrespiratorio, los ojos, los oídos, y la voz y el habla, corresponden por lo general a los cinco tipos de alteraciones más frecuentemente encontradas en todos ellos. Sin embargo, las variaciones en la frecuencia de ocurrencia generan estructuras particulares que caracterizan a cada una de las localidades (gráfico 9).

**Gráfico9**

Bogotá. Distribución porcentual de las deficiencias en las localidades de Bogotá – 2007





Fuente: DANE. Dirección de Censos y Demografía

Las localidades de Usaquén (30,1%), Bosa (31,6%), Kennedy (34,6%), Fontibón (26,0%), y Puente Aranda (31,7%) presentan las mayores prevalencias en cuanto a deficiencias en el sistema cardio – respiratorio y defensas. Por otra parte quienes mayores frecuencias presentan en deficiencias del movimiento del cuerpo, manos, brazos y pies son las localidades de Santa Fé (42,1%), San Cristóbal (34,6%), Usme (37,9%), Tunjuelito (37,7%), Engativa (36,1%), Suba (39,0%), Martires (46,9%), Antonio Nariño (29,5%),

Candelaria (40,8%), Rafael Uribe (31,7%), Ciudad Bolívar (36,3%) y Sumapaz (32,8%): Mientras que las localidades de Chapinero (35,6%), Barrios Unidos (37,9%) y Teusaquillo (47,5%) presentan mayores prevalencias en deficiencias relacionadas con el sistema nervioso.

Dentro de las deficiencias que menores prevalencias presentan están las de piel, otros órganos de los sentidos (olfato, gusto y tacto), y otro tipo de deficiencias, es de resaltar como en la localidad de Sumapaz no se menciona ningún tipo de deficiencias relacionada con otros órganos de los sentidos, sistema genital y reproductivo y problemas de piel.

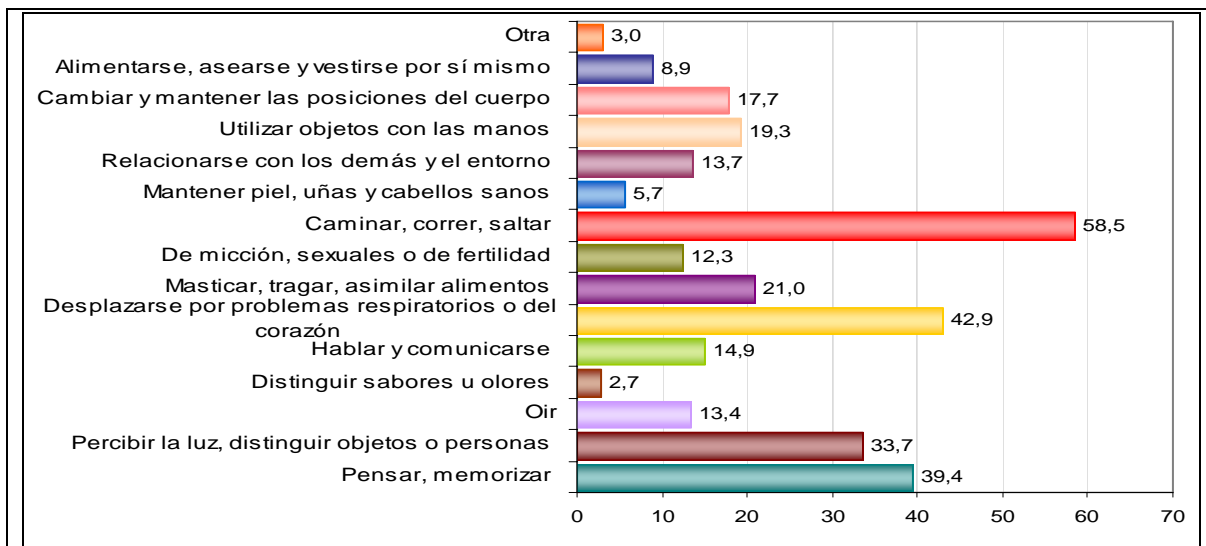
## 2.2 Limitaciones en las actividades cotidianas

### 2.2.1 Limitación y edad

Como resultado de dichas deficiencias, la totalidad de las personas reportan algún tipo de dificultad o limitaciones para realizar sus actividades diarias. Como se observa en el gráfico 10 y en el cuadro 8, la dificultad más frecuente está relacionada con las actividades de caminar, correr o saltar, la cual afecta a un 58,5% de las personas en situación de discapacidad.

#### Gráfico 10

Bogotá. Distribución porcentual de las personas registradas, según dificultades en el desarrollo de las actividades diarias – 2007



Fuente: DANE. Dirección de Censos y Demografía

Le siguen en orden de importancia aquellas limitaciones para desplazarse por problemas respiratorios o del corazón (42,9); problemas para pensar o memorizar (39,4%); percibir la luz, distinguir objetos o personas (33,7%); masticar, tragar o asimilar alimentos (21%).

En un segundo grupo se pueden mencionar aquellas limitaciones relacionadas con el utilizar objetos con las manos (19,3%), cambiar y mantener las posiciones del cuerpo (17,7%), hablar y comunicarse (14,9%), relacionarse con las demás personas y el entorno (13,7%), Oír (13,4%), de micción, sexuales o de fertilidad (12,3%).

Presentan menores frecuencia las que se relacionan con el autocuidado (bañarse, vestirse y alimentarse por sí mismo) con un 8,9%, distinguir sabores u olores con 2,7%, y mantener piel, uñas y cabellos sanos (5,7%).

La población menor de 4 años, presenta mayores limitaciones para pensar y memorizar (37,3%), y movilizarse (37,15%); los niños de 5 a 9 años pensar y memorizar (56,76%), hablar y comunicarse (40,11%); los niños de 10 a 14 años mencionan como sus mayores limitaciones están relacionadas con pensar y memorizar (58,82%), hablar y comunicarse (36,96%); las personas entre los 15 y 44 años reportan mayores problemas para movilizarse (46,55%) y para pensar y memorizar (46,35%); las personas comprendidas entre los 45 y 59 años reportan problemas para movilizarse (61,29%) y para desplazarse por problemas cardio-respiratorios (46,98%); mientras que los abuelos de 60 y más años mencionan problemas para movilizarse (70,94%) y para desplazarse por problemas cardio-respiratorios (56,57%)

**Cuadro 8**

Bogotá. Dificultades en la realización de actividades diarias, por grupos de edad – 2007

Dificultades para	Total	De 0 a 4 años %	De 5 a 9 años %	De 10 a 14 años %	De 15 a 44 años %	De 45 a 59 años %	De 60 años y más%
Pensar, memorizar	39,35	37,30	56,76	58,82	46,35	31,72	35,11
Percibir la luz, distinguir objetos o personas a pesar de usar lentes o gafas	33,66	14,40	21,81	25,64	25,40	36,10	40,44
Oír, aún con aparatos especiales	13,35	8,58	10,38	12,54	9,83	9,50	18,02
Distinguir sabores u olores	2,72	2,65	3,44	3,51	3,04	2,36	2,56

Dificultades para	Total	De 0 a 4 años %	De 5 a 9 años %	De 10 a 14 años %	De 15 a 44 años %	De 45 a 59 años %	De 60 años y más%
Hablar y comunicarse	14,95	31,83	40,11	36,96	22,90	8,03	7,65
Desplazarse en trechos cortos por prob. resp. o del corazón	42,87	30,32	21,20	20,24	25,46	46,98	56,57
Masticar, tragar, asimilar y transformar los alimentos	21,02	16,62	11,80	11,43	17,74	24,69	23,41
Retener o expulsar la orina, tener relaciones sexuales, tener hijos	12,34	7,79	8,49	6,44	9,44	11,41	15,86
Caminar, correr, saltar	58,49	37,15	34,58	31,49	46,55	61,29	70,94
Mantener piel, uñas y cabellos sanos	5,68	6,05	6,21	6,41	6,45	5,24	5,29
Relacionarse con las demás personas y el entorno	13,73	21,16	32,71	31,67	20,76	8,44	7,78
Llevar, mover, utilizar objetos con las manos	19,25	12,64	12,27	10,88	16,19	20,01	22,75
Cambiar y mantener las posiciones del cuerpo	17,75	13,49	11,01	9,39	14,25	17,08	22,07
alimentarse, asearse y vestirse por sí mismo	8,88	20,33	17,15	13,18	8,43	4,56	9,34
Otra	3,01	4,59	3,92	3,55	3,19	2,95	2,70

Fuente: DANE. Dirección de Censos y Demografía

Finalmente, tal y como se presenta en el cuadro 9, de todas las personas registradas, quienes mayores dificultades experimentan durante el desarrollo de sus actividades diarias son las personas de 60 años o más.

**Cuadro 9**

Bogotá. Distribución del total de dificultades registradas, por grupos de edad – porcentajes - 2007

Dificultades para	De 0 a 4 años	De 5 a 9 años	De 10 a 14 años	De 15 a 44 años	De 45 a 59 años	De 60 años y más
Pensar, memorizar	2,2	6,2	7,8	28,8	17,3	37,7
Percibir la luz, distinguir objetos o personas a pesar de usar lentes o gafas	1,0	2,8	4,0	18,5	23,1	50,7
Oír, aun con aparatos especiales	1,5	3,3	4,9	18,0	15,3	57,0
Distinguir sabores u olores	2,2	5,4	6,8	27,3	18,6	39,7
Hablar y comunicarse	4,9	11,6	12,9	37,5	11,5	21,6

Dificultades para	De 0 a 4 años	De 5 a 9 años	De 10 a 14 años	De 15 a 44 años	De 45 a 59 años	De 60 años y más
Desplazarse en trechos cortos por problemas respiratorios o del corazón	1,6	2,1	2,5	14,5	23,5	55,7
Masticar, tragar, asimilar y transformar los alimentos	1,8	2,4	2,8	20,7	25,2	47,0
Retener o expulsar la orina, tener relaciones sexuales, tener hijos	1,4	3,0	2,7	18,7	19,9	54,2
Caminar, correr, saltar	1,5	2,5	2,8	19,5	22,5	51,2
Mantener piel, uñas y cabellos sanos	2,4	4,7	5,9	27,8	19,8	39,3
Relacionarse con las demás personas y el entorno	3,5	10,3	12,1	37,0	13,2	23,9
LLevar, mover, utilizar objetos con las manos	1,5	2,7	3,0	20,6	22,3	49,9
Cambiar y mantener las posiciones del cuerpo	1,7	2,7	2,8	19,7	20,7	52,5
Alimentarse, asearse y vestirse por sí mismo	5,2	8,3	7,8	23,2	11,0	44,4
Otra	3,5	5,6	6,2	25,9	21,0	37,9

Fuente: DANE. Dirección de Censos y Demografía

Así pues, el 37,7% presenta limitaciones para pensar y memorizar; el 50,7%, para percibir la luz, distinguir objetos o personas, a pesar de usar lentes o gafas; el 57,0%, para oír aun con aparatos especiales; el 55,7%, para caminar trechos cortos por problemas cardiorrespiratorios; el 54,2%, para producir, retener o expulsar la orina, tener relaciones sexuales; el 52,5%, para cambiar y mantener las posiciones del cuerpo; el 21,6%, para hablar y comunicarse; el 47,0%, para masticar, tragar y asimilar los alimentos; el 39,3%, para mantener piel, uñas y cabellos sanos, y el 23,9%, para relacionarse con los demás, están concentradas en este grupo de edad.

## 2.3 Barreras

### 2.3.1 Barreras conductuales

#### Actitudes negativas y edad

En Bogotá, la mayoría de las personas registradas (70%) declaran no ver afectadas sus actividades diarias como consecuencia de actitudes negativas provenientes de personas a su alrededor (cuadro 10 y grafico 11); sin embargo, el 30% de ellos (51 245) debe convivir con este tipo de actitudes. Los más afectados son los niños de 5 a 9 años de edad y los de 10 a 14 años con el 53%, y las personas entre los 15 y 49 años en un 41%.

#### Cuadro10

Bogotá. Porcentaje de personas en situación de discapacidad, por grupos de edad, según actitudes negativas para el desarrollo de actividades cotidianas – 2007

Origen de las actitudes	Total	De 0 a 4 años	De 5 a 9 años	De 10 a 14 años	De 15 a 44 años	De 45 a 59 años	De 60 años y más
Total		2%	8%	9%	34%	18%	29%
Familiares	30%	37%	23%	23%	26%	30%	37%
Amigos, compañeros	17%	22%	37%	35%	18%	11%	9%
Vecinos	15%	10%	11%	12%	18%	17%	14%
Funcionarios, empleados	9%	4%	5%	5%	11%	12%	6%
Otras personas	29%	26%	25%	26%	28%	30%	34%

Fuente: DANE. Dirección de Censos y Demografía

El grupo familiar es quien en mayor proporción presenta actitudes negativas (30%), otras personas (29%), amigos y compañeros (17%), vecinos (15%) y funcionarios o empleados (9%). Del total de personas que perciben este tipo de actitudes las personas entre los 15 y 44 años son los más afectados (34%), los menos son los niños entre los cero y los 4 años 2%.

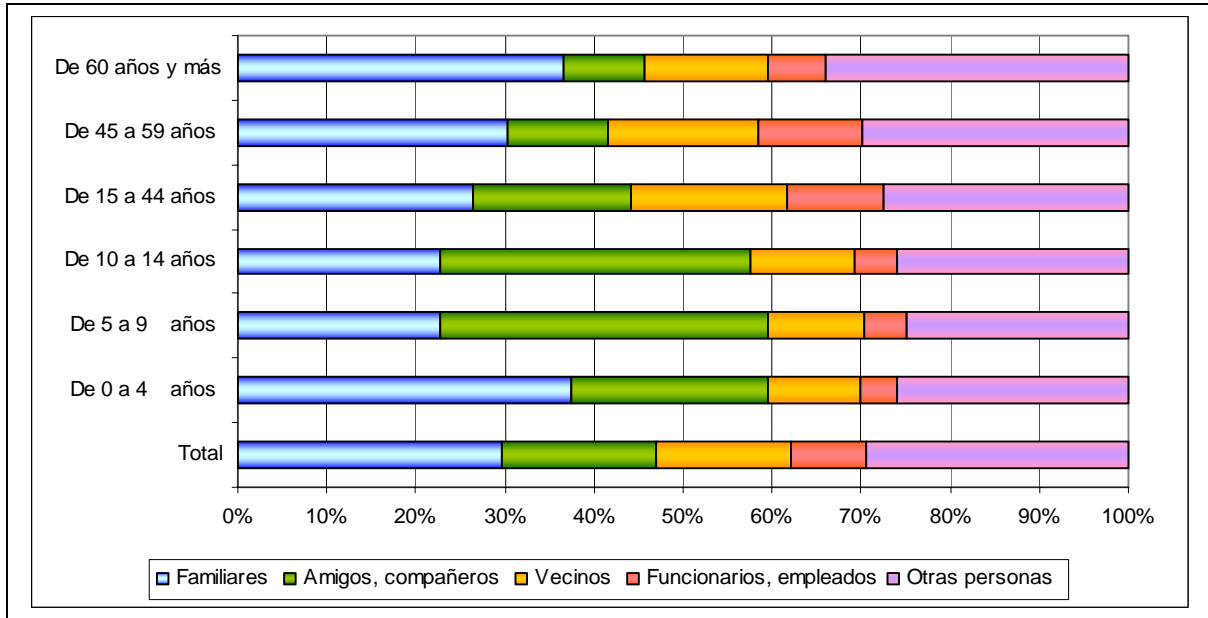
Los niños entre cero y 4 años, cuando perciben actitudes negativas, estas son producidas por su propio grupo familiar 37%, otras personas 26%, amigos y compañeros 22%. Los



niños entre los 5 y 14 años las perciben por parte de sus amigos y compañeros, los abuelos mayores de 60 años de su propio grupo familiar.

**Grafico 11**

Bogotá. Porcentaje de personas en situación de discapacidad, por grupos de edad, según actitudes negativas para el desarrollo de actividades cotidianas – 2007



Fuente: DANE. Dirección de Censos y Demografía

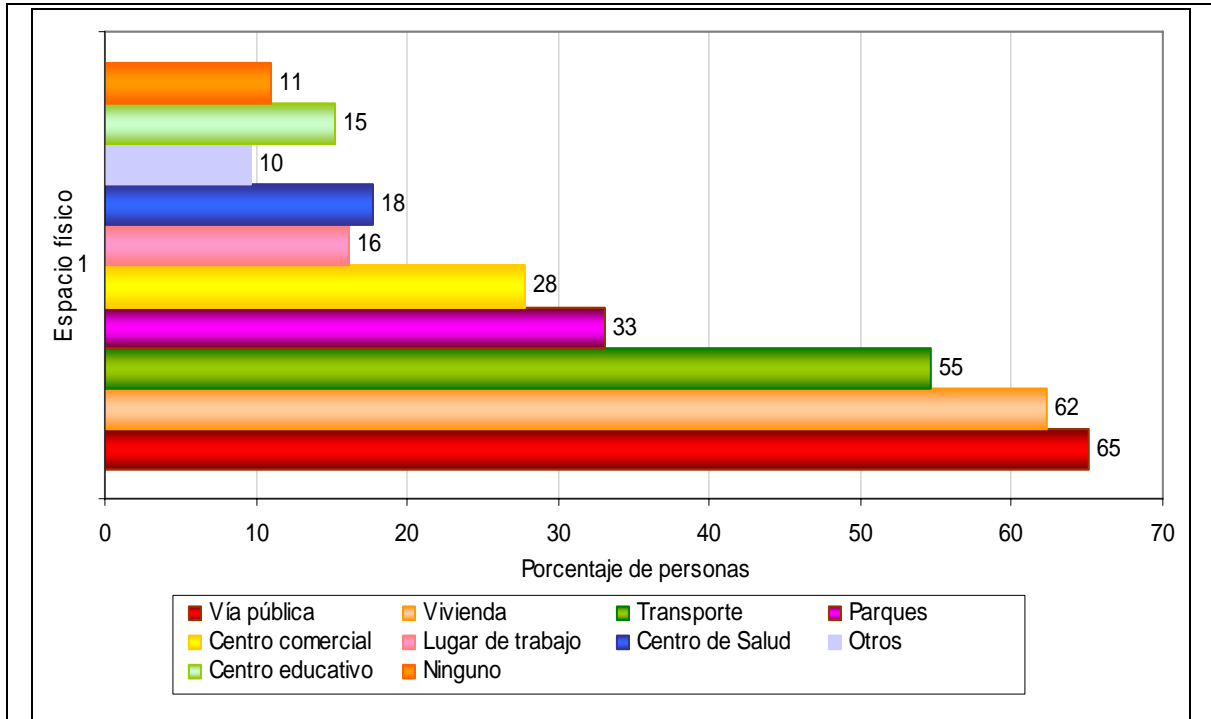
**2.3.2 Barreras físicas**

**Localización**

Además de actitudes negativas, existen en el entorno barreras físicas que limitan la autonomía de las personas con discapacidad. Según el gráfico 12, el 62% de ellas encuentra este tipo de barreras en su residencia (dormitorio, baño, escaleras, pasillos, sala, comedor, etc.); el 65%, en la vía pública (andenes y calles); el 55%, en los vehículos de transporte público, paraderos y terminales; el 18%, en centros de salud; el 33%, en los parques; el 28%, en centros comerciales y tiendas; el 15%, en centros educativos y en su lugar de trabajo 16%.

**Gráfico 12**

Bogotá. Distribución de barreras físicas reportadas por las personas registradas, según localización de la misma – 2007

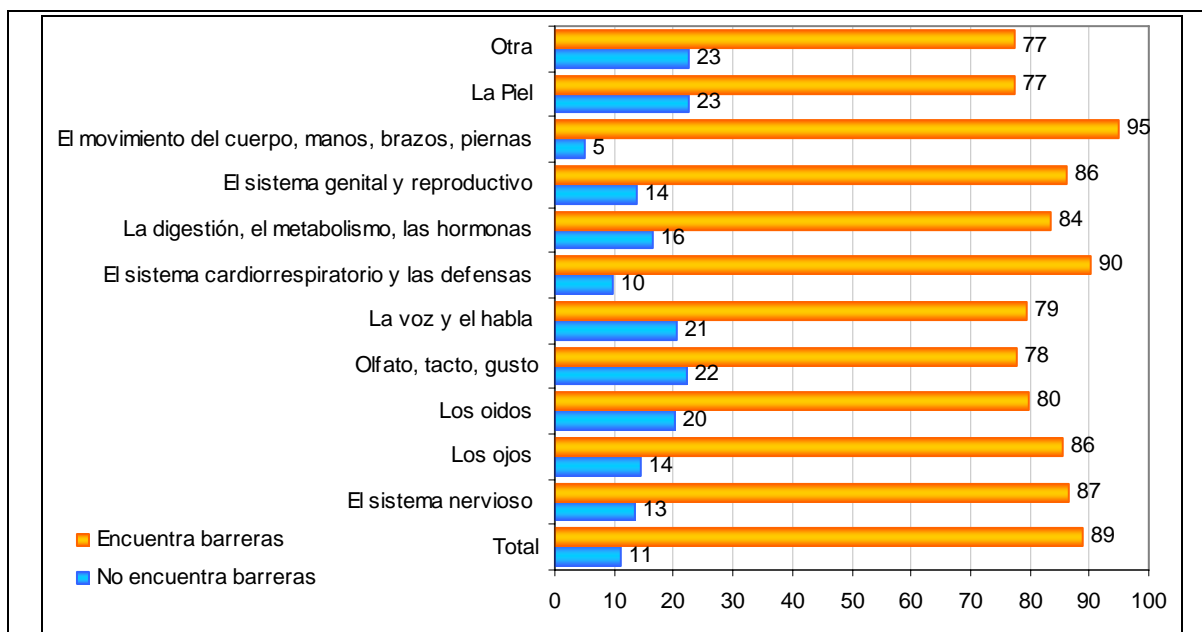


Fuente: DANE. Dirección de Censos y Demografía

En términos generales, las barreras físicas están presentes para el 89% de la población registrada, están afectan a las personas con deficiencias en el sistema nervioso (87%), ojos (86%), oídos (80%), otros órganos de los sentidos (78%), voz y habla (79%), sistema cardio – respiratorio (90%), digestión – metabolismo y hormonas (84%), sistema genital y reproductivo (86%), movimiento de cuerpo, manos, brazos, piernas (95%), piel y otras estructuras relacionadas (77%), ver gráfico 13.

**Gráfico 13**

Bogotá. Porcentaje de personas registradas afectadas por barreras físicas del entorno, según tipo de deficiencia – 2007



Fuente: DANE. Dirección de Censos y Demografía

### Barreras físicas y tipo de deficiencia

Independientemente del tipo de deficiencia, la población que se encuentra en situación de discapacidad identifica a la vivienda (20,66%) y a la vía pública (21,57%) como los lugares en donde se genera la mayor cantidad de barreras físicas (cuadro 11).

En las personas con alteraciones en el sistema nervioso encuentra más barreras físicas en la vía pública con el 19,84%; igualmente para quienes presentan deficiencias en los ojos 21,98%, oídos 22,64%, otros órganos de los sentidos 19,39%, voz y habla 19,59%, piel 21,11%.

En la escuela quienes mayores barreras perciben son las personas con deficiencias en voz y habla 11,88%, en el sistema nervioso 9,8%. En los lugares de trabajo quienes tienen deficiencias en piel (7,25%), y sistema genital y reproductivo (6,77%).

De igual modo, es en la vía pública y estructuras anexas donde se producen el 21,57% de las barreras, quienes se ven más afectados son las personas con deficiencias en el sistema cardio – respiratorio y defensas con un 23,48%, por quienes presentan deficiencias en el movimiento el 21,27%, por quienes presentan deficiencias visuales 21,98%, y el 22,64% para quienes poseen deficiencias en los oídos.

**Cuadro 11**

Bogotá. Distribución porcentual de las personas registradas por principal estructura o función corporal afectada, según áreas físicas donde son percibidas las barreras – 2007

Principal estructura o función corporal afectada	% vivienda	% via publica	% parques	% transporte	% centro educativo	% lugar de trabajo	% centro de salud	% centro comercial	% otros
<b>Total</b>	<b>20,66</b>	<b>21,57</b>	<b>10,99</b>	<b>18,13</b>	<b>5,03</b>	<b>5,33</b>	<b>5,89</b>	<b>9,19</b>	<b>3,21</b>
El sistema nervioso	13,83	19,84	12,08	16,93	9,80	5,92	7,13	9,95	4,51
Los ojos	17,06	21,98	10,47	21,29	5,77	5,64	5,95	8,71	3,13
Los oídos	10,55	22,64	12,17	18,86	7,37	6,65	7,03	10,86	3,87
Los demás órganos de los sentidos (olfato, tacto, gusto)	17,83	19,39	12,74	16,93	5,92	6,74	5,01	9,70	5,75
La voz y el habla	11,30	19,59	12,57	17,75	11,88	5,15	7,03	11,60	3,13
El sistema cardiorrespiratorio y las defensas	25,38	23,48	11,21	16,98	2,78	4,19	4,58	8,88	2,52
La digestión, el metabolismo, las hormonas	22,50	22,01	11,21	18,20	2,83	5,40	4,27	9,68	3,92
El sistema genital y reproductivo	22,72	21,09	10,54	18,03	3,21	6,77	5,50	8,77	3,37
El movimiento del cuerpo, manos, brazos, piernas	23,14	21,27	10,19	18,92	3,48	5,44	6,20	8,73	2,63
La Piel	16,67	21,11	12,08	16,18	6,58	7,25	5,17	9,54	5,41
Otra	24,67	23,53	8,58	17,34	4,06	4,15	4,56	8,74	4,37

Fuente: DANE. Dirección de Censos y Demografía

El transporte público ocupa, por lo general, el tercer lugar en cuanto a generación de barreras (18,13%), lo que afecta en mayor grado a quienes presentan alteraciones los ojos 21,29%, en el movimiento 18,92%.

## 2.4 Origen de la discapacidad

Con respecto al origen de la discapacidad, 68,3% de las personas registradas declaran conocer la causa; en consecuencia el 31,7% desconoce su origen (28,4% de los hombres y el 33,9% de las mujeres).

La primera causa de la discapacidad en Bogotá corresponde a enfermedad general 32,21% (el 28% de la discapacidad en hombres y el 35,15% en mujeres); el 13,10% por alteraciones genéticas o hereditarias (11,98% en hombres, 13,89% en mujeres), el 8,02%, por accidentes; el 3,33%, por condiciones de salud de la madre durante el embarazo; el 2,5% por complicaciones en el parto, las cuales se presentan en el cuadro 12.

**Cuadro 12**

Bogotá. Distribución porcentual de la discapacidad, según origen de la misma – 2007

Origen de la discapacidad	Total			Total %	Hombres %	Mujeres %
	Total	Hombres	Mujeres			
<b>Total</b>	<b>173587</b>	<b>71301</b>	<b>102286</b>			
No sabe cual es el origen	54986	20272	34714	31,68	28,43	33,94
Condiciones de salud de la madre durante el embarazo	5787	2924	2863	3,33	4,10	2,80
Complicaciones en el parto	4334	2277	2057	2,50	3,19	2,01
Enfermedad general	55916	19962	35954	32,21	28,00	35,15
Alteración genética, hereditaria	22746	8543	14203	13,10	11,98	13,89
Lesión autoinfligida	484	228	256	0,28	0,32	0,25
Enfermedad profesional	3067	1543	1524	1,77	2,16	1,49
Consumo de psicoactivos	2137	1716	421	1,23	2,41	0,41
Desastre natural	100	59	41	0,06	0,08	0,04
Accidente	13915	8330	5585	8,02	11,68	5,46
Víctima de violencia	2817	1853	964	1,62	2,60	0,94
Conflicto armado	810	717	93	0,47	1,01	0,09
Dificultades en la prestación de servicios de salud	1947	909	1038	1,12	1,28	1,01
Otra causa	4530	1961	2569	2,61	2,75	2,51

Fuente: DANE. Dirección de Censos y Demografía

### 3. Salud y aspectos relacionados

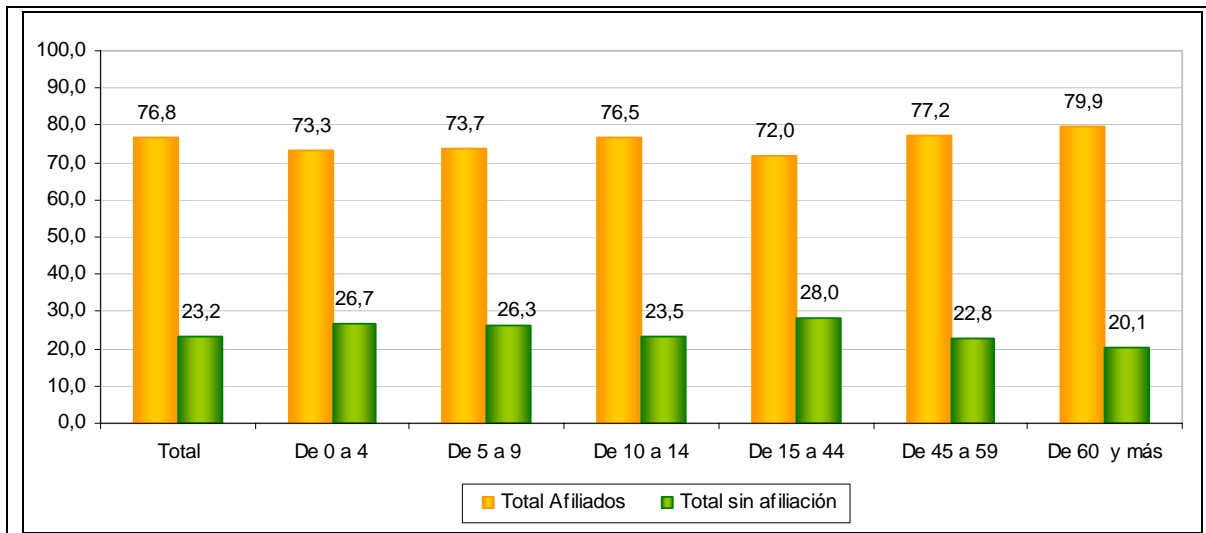
#### 3.1 Afiliación SGSSS

Identificar la cobertura de aseguramiento alcanzado por el Sistema General de Seguridad Social en Salud en la población que se encuentra en situación de discapacidad, es esencial a la hora de analizar su situación de salud.

La información (grafico 14 y cuadro 13) muestra que en Bogotá, el 76,8% de las personas con discapacidad registradas está afiliada al Sistema, cifra que deja por fuera del sistema a 40 228 personas; son personas en una mayor situación de vulnerabilidad respecto al total de la población, especialmente a personas de 15 a 44 años, para quienes el porcentaje de no-afiliación es del 28% (el 29,9% de los hombres y el 26,2% de las mujeres). El 56% de los no afiliados corresponden a personas de los estratos 1 y 2.

**Grafico 14**

Bogotá. Cobertura de aseguramiento en salud, según grupos de edad – 2007



Fuente: DANE. Dirección de Censos y Demografía

**Cuadro 13**

Bogotá. Cobertura de aseguramiento en salud, por sexo, según grupos de edad – 2007

Grupos de edad	Porcentaje de población registrada con afiliación a salud			Porcentaje de población registrada sin afiliación a salud		
	Total	hombres	mujeres	Total	hombres	mujeres
Total	76,8	75,1	78,0	23,2	24,9	22,0
De 0 a 4	73,3	73,2	73,4	26,7	26,8	26,6
De 5 a 9	73,7	73,1	74,6	26,3	26,9	25,4
De 10 a 14	76,5	76,7	76,3	23,5	23,3	23,7
De 15 a 44	72,0	70,1	73,8	28,0	29,9	26,2
De 45 a 59	77,2	72,9	79,5	22,8	27,1	20,5
De 60 y más	79,9	80,2	79,8	20,1	19,8	20,2

Fuente: DANE. Dirección de Censos y Demografía

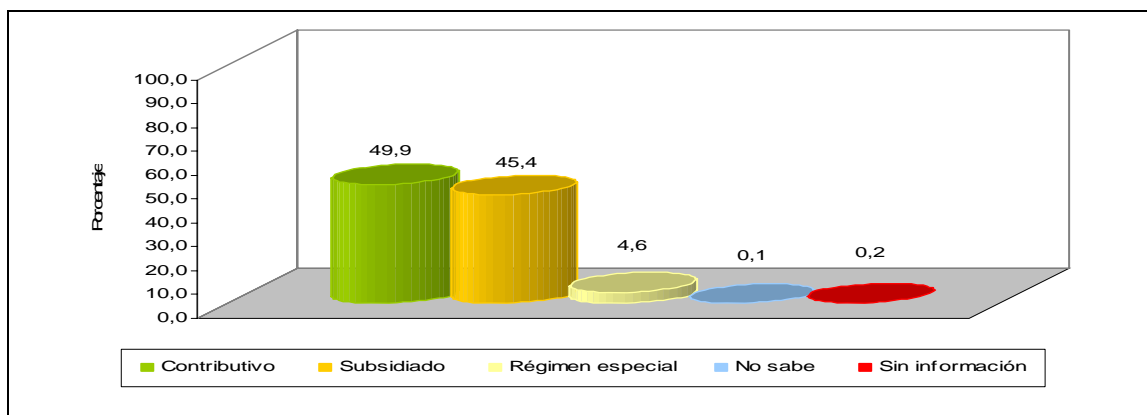
Son los hombres quienes en comparación con las mujeres, presentan un mayor porcentaje de no afiliación en casi todos los grupos de edad, y a excepción de los que están entre los 10 y 14 años y los mayores de 60 años.

### 3.1.1 Tipos de afiliación

Con respecto al tipo de afiliación (gráfico 15), el 49,9% del total de afiliados, hacen parte del régimen contributivo; el 45,4%, del régimen subsidiado y el 4,6%, de alguno de los regímenes especiales. El 0,1% desconoce el tipo de régimen al que pertenece. El 0,2% sin información.

**Gráfico 15**

Bogotá. Población en situación de discapacidad, según tipo de afiliación al SGSSS – 2007

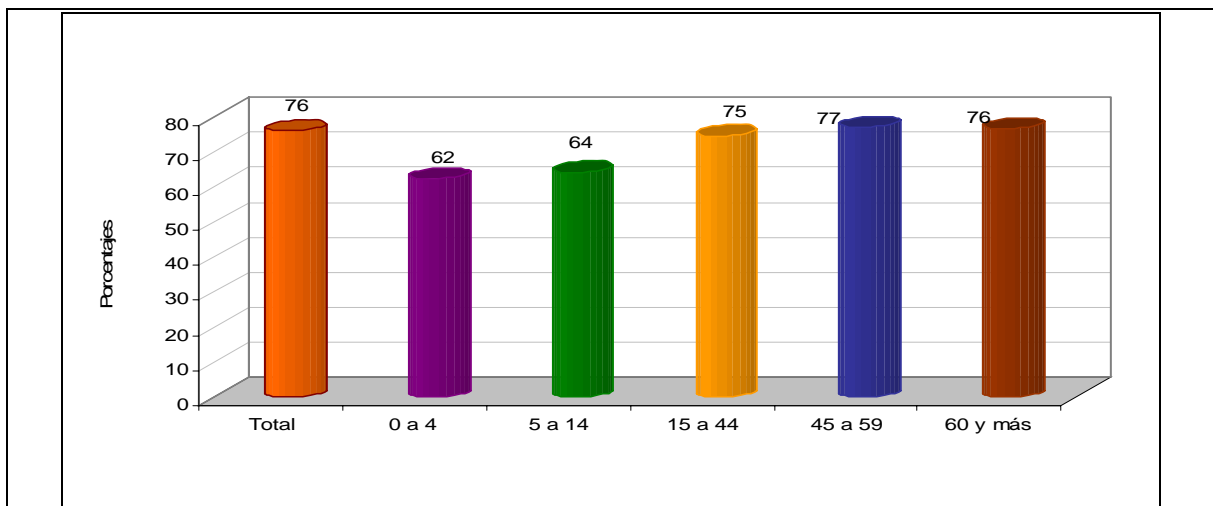


Fuente: DANE. Dirección de Censos y Demografía

### 3.2 Recuperación percibida

El 76% de las personas considera que no se está recuperando de su discapacidad, en cuanto a grupos de edad (grafico 16), son las personas entre los 45 y 59 años quienes se encuentran en mayor desventaja, de los niños entre los cero y 4 años tan solo un 38% creen que se estan recuperando..

**Gráfico 16**  
Bogotá. Recuperación de la población registrada, según grupos de edad - 2007



Fuente: DANE. Dirección de Censos y Demografía

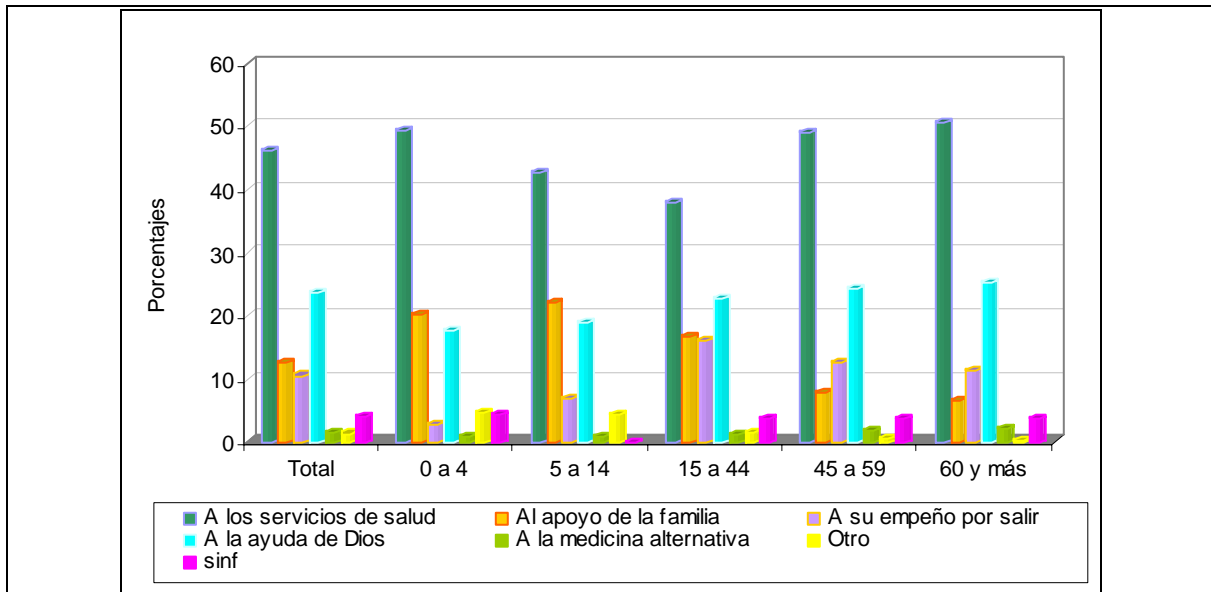
Las razones de recuperación son variadas (grafico 17), la primera es que se debe a los servicios del sistema Genaro de salud (46%), le siguen en orden de importancia a la ayuda de Dios (24%), al apoyo de la familia (13%), a su empeño por salir adelante (11%), a la medicina alternativa (2%), otra razón diferente (1%), no informa el 4%.

Sin embargo aún cuando los servicios de salud, se encuentran en un primer lugar en todos los grupos de edad, la estructura para los demás no se mantiene uniforme y se pueden observar variaciones, así para las personas mayores de 60 años la ayuda de Dios es más importante que para los demás (25%), para las personas de 45 a 59 años lo es para un 24%, para los de 15 a 44 años en un 23%, para los de 5 a 14 años en un 19%, para los niños de cero a 4 años un 18%.



**Gráfico 17**

Bogotá. Recuperación de la población registrada, según razones atribuibles a la misma - 2007



Fuente: DANE. Dirección de Censos y Demografía

El apoyo de la familia es importante para los niños entre los cero y 4 años con un 20%, sube al 22% en los niños de 5 a 14 años, cuando la persona se encuentra entre los 15 y 44 años baja al 17%, si es una persona de 45 a 59 años la familia es importante en su proceso de recuperación tan solo para un 8% de ellos, en los mayores de 60 años el apoyo es reconocido por el 7% de las personas.

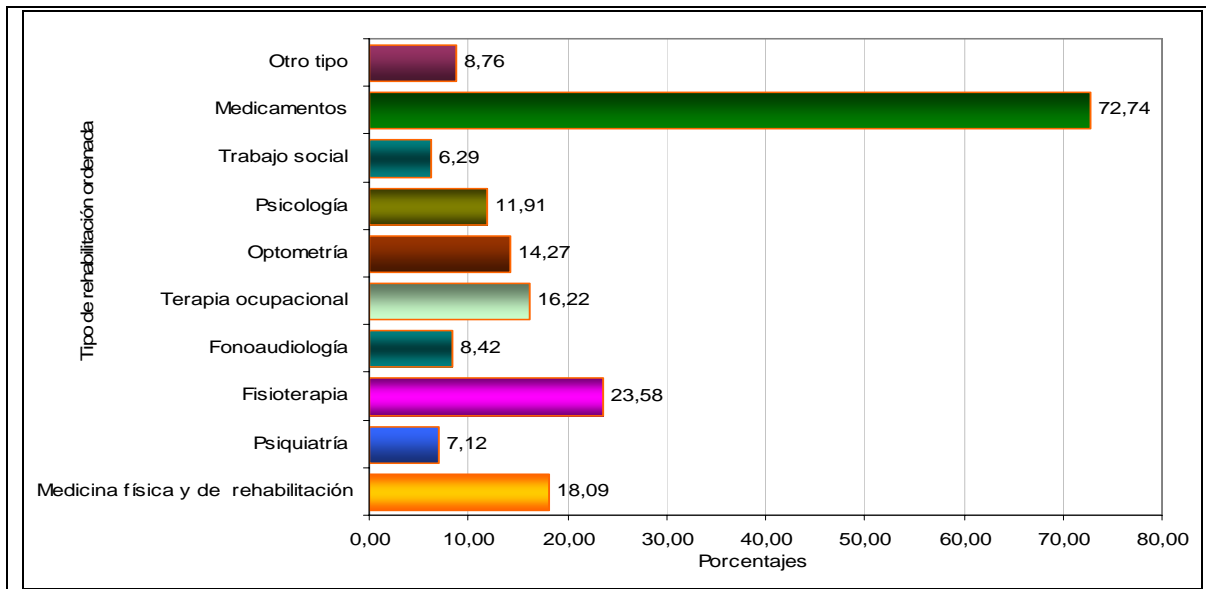
### 3.3 Servicios de rehabilitación

#### 3.3.1 Rehabilitación ordenada

El 91,2% de las personas registradas han recibido orden médica de rehabilitación (grafico 18), al 72,74% le han ordenado terapia farmacológica; al 23,58% fisioterapia; al 18,09% medicina física y de rehabilitación; al 14,27% optometría; al 11,91% psicología; al 8,42% fonoaudiología; al 16,22% terapia ocupacional; al 7,12%, psiquiatría, y al 8,76%, otro tipo de rehabilitación.

**Gráfico 18**

Bogotá. Tipos de rehabilitación ordenada a la población registrada, según servicio requerido – 2007



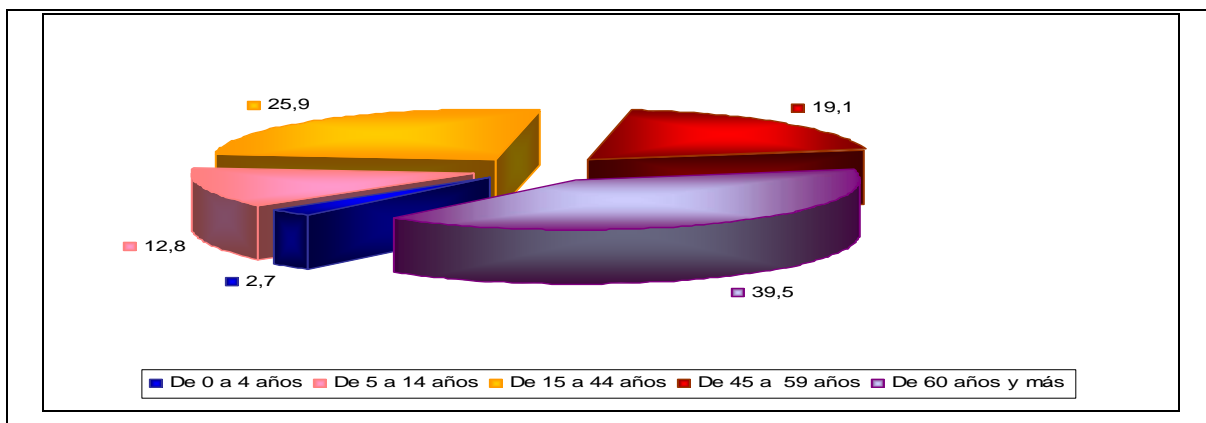
Fuente: DANE. Dirección de Censos y Demografía

### 3.3.2 Edad y tipos de rehabilitación

Para observar el comportamiento de las órdenes de rehabilitación emitidas a las personas en la ciudad de Bogotá, según su edad podemos observar el gráfico 19.

**Gráfico 19**

Bogotá. Tipos de rehabilitación ordenada a la población registrada, según grupos de edad – 2007



Fuente: DANE. Dirección de Censos y Demografía

En términos generales, el 2,7% de toda la rehabilitación ordenada, está concentrada en las personas cuya edad está comprendida entre los cero y 4 años; el 12,8% en los niños de 5 a 14 años; a las personas entre los 15 y 44 años tienen el 25,9% del total de la rehabilitación ordenada, el 19,1% para las personas entre los 45 y 59 años, y un gran total de 39,5% para las personas mayores de 60 años.

Según el cuadro 14, en los menores de 5 años, las terapias farmacológicas constituyen el tipo de rehabilitación más frecuentemente ordenado (46%). Presenta un leve descenso en los niños de 5 a 14 años (37,8%), pero luego la frecuencia se incrementa de manera importante conforme aumenta la edad, hasta llegar a un 85,6% de toda la rehabilitación ordenada en las personas de 60 años o más.

**Cuadro 14**

Bogotá. Porcentaje de personas registradas, por grupos de edad, de rehabilitación ordenada – 2007

Tipo de rehabilitación ordenada	Total	De 0 a 4 años	De 5 a 14 años	De 15 a 44 años	De 45 a 59 años	De 60 años y más
Medicina física y de rehabilitación	18,09	21,7	19,8	19,9	16,4	17,4
Psiquiatría	7,12	4,9	13,3	13,1	5,3	3,5
Fisioterapia	23,58	30,2	26,6	24,9	20,7	23,2
Fonoaudiología	8,42	22,3	28,1	11,0	3,1	4,5
Terapia ocupacional	16,22	35,1	39,4	22,2	9,8	10,0
Optometría	14,27	11,5	19,0	13,4	13,2	14,3
Psicología	11,91	20,0	37,8	20,1	6,1	4,1
Trabajo social	6,29	16,3	19,7	9,1	3,0	2,8
Medicamentos	72,74	46,0	37,8	58,9	80,6	85,6
Otro tipo	8,76	15,3	11,8	10,1	7,6	7,6

Fuente: DANE. Dirección de Censos y Demografía

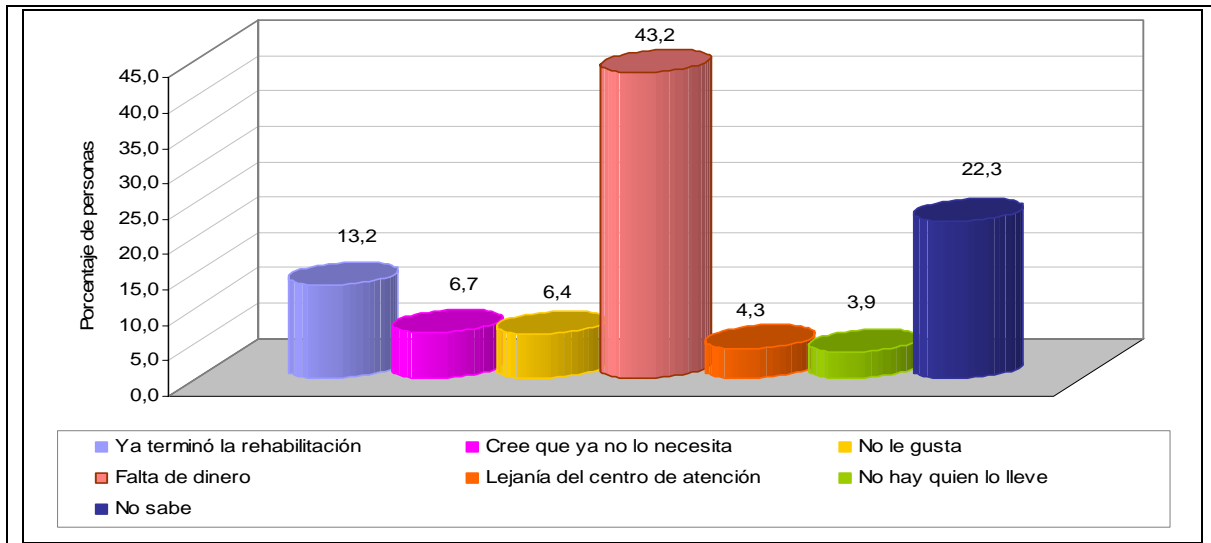
La fisioterapia, muy frecuente en todos los grupos de edad, fue ordenada en el 30,2% de los niños menores de cinco años y en el 23,2% de los adultos mayores de 60 años. Los tratamientos psicológicos, los psiquiátricos y el trabajo social, fueron ordenados con menor frecuencia.

### 3.3.3 Razones de no-asistencia a los servicios de rehabilitación

Tanto en hombres como en mujeres de todas las edades, la principal razón para la no-asistencia a los servicios de rehabilitación, hace referencia a la falta de dinero (el 43,2% no asiste por esta razón); el 6,7% porque cree que ya no la necesita y no le gusta; un 4,3% no asiste porque el centro de atención queda muy lejos y no tiene quien lo lleve; un 13,2% por que cree que ya termino su proceso de rehabilitación; a un 6,4% simplemente porque no le gusta (grafico 20).

#### Grafico 20

Bogotá. Población registrada, según razón por la cual no recibe servicios de rehabilitación – 2007



Fuente: DANE. Dirección de Censos y Demografía

La estructura anterior igualmente presenta variaciones (cuadro 15) según se observe por sexo o por grupos de edad. Así, la falta de dinero afecta más a los hombres (44,03%) que a las mujeres (42,56%), y la falta de dinero afecta especialmente a los niños entre los 5 y 14 años; existen más hombres que mujeres que declaran haber terminado su ciclo de rehabilitación.

**Cuadro 15**

Bogotá. Población registrada, razón por la cual no recibe servicios de rehabilitación, según grupo de edad – 2007

Total	Porcentajes							
	Total	Hombres	Mujeres	De 0 a 4 años	De 5 a 14 años	De 15 a 44 años	De 45 a 59 años	Mayores de 60 años
Ya terminó la rehabilitación	13,25	13,43	13,10	8,93	8,92	13,16	13,48	14,57
Cree que ya no lo necesita	6,66	6,90	6,45	4,18	3,76	6,57	6,89	7,49
No le gusta	6,39	7,15	5,75	2,59	3,36	6,71	6,48	7,09
Falta de dinero	43,23	44,03	42,56	44,78	52,44	46,68	43,59	37,65
Lejanía del centro de atención	4,35	4,01	4,63	4,25	5,13	3,64	3,83	5,03
No hay quien lo lleve	3,87	3,36	4,29	8,35	4,92	2,50	2,44	5,28
No sabe	22,25	21,11	23,22	26,93	21,46	20,74	23,29	22,90

Fuente: DANE. Dirección de Censos y Demografía

## 4. Nivel educativo

### 4.1 Escolaridad y género

Aún cuando en Bogotá se encuentra más desarrollada la política de integración educativa, esta no deja de ser preocupante, el 21.52% de todas las personas registradas de tres años a más de edad, nunca fueron a la escuela o si fueron no han aprobado ningún grado escolar, y son más las mujeres que los hombres en esta situación.

El 1,97% tienen preescolar incompleto, el 1,22% terminaron este nivel educativo. El 25,15% no ha culminado los estudios primarios y el 20,12% termino estudios de este nivel. El 23,99% cuenta con un nivel de escolaridad inferior a la educación básica secundaria completa. De aquí en adelante los grados aprobados por las personas en situación de discapacidad registradas, bajan drásticamente. No se observan grandes diferencias de género en relación con el acceso a la educación (cuadro 16).

**Cuadro 16**

Bogotá. Distribución porcentual de la población registrada, por sexo, según nivel educativo alcanzado – 2007

Nivel educativo	Total	Acum	Hombres	Mujeres
Ninguno	21,52	21,52	20,60	22,16
Preescolar incompleto	1,97	23,49	2,57	1,55

Nivel educativo	Total	Acum	Hombres	Mujeres
Preescolar completo	1,22	24,71	1,56	0,88
Básica primaria incompleta	25,15	49,86	25,09	25,30
Básica primaria completa	20,12	69,98	18,98	20,90
Básica secundaria incompleta	23,99	93,97	24,90	23,37
Básica secundaria completa	0,26	<b>94,23</b>	0,29	0,23
Técnico o tecnológico incompleto	0,90	95,13	0,81	0,95
Técnico o tecnológico completo	1,88	97,01	1,67	2,03
Universitario sin título	1,59	98,60	1,93	1,35
Universitario con título	1,05	99,65	1,23	0,94
Postgrado	0,35	100,00	0,38	0,32

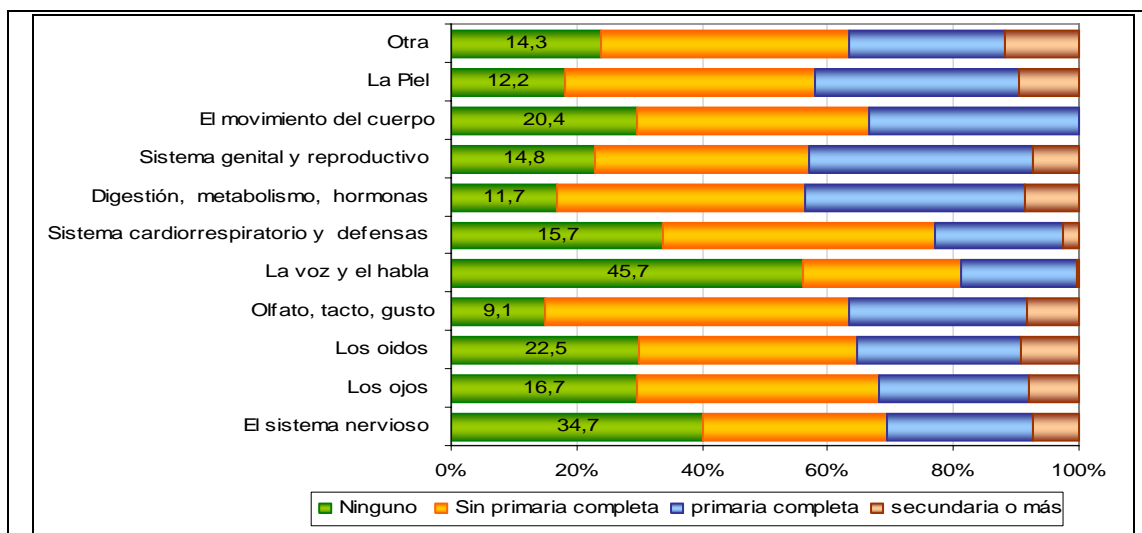
Fuente: DANE. Dirección de Censos y Demografía

## 4.2 Escolaridad y tipo de deficiencia

Si bien el 21,52% de todo este grupo poblacional carece de estudios, en aquellos con deficiencias en la voz y el habla la cifra es mayor (45,7%), lo cual parece indicar que son quienes mayores restricciones de tipo académico encuentran a su alrededor (gráfico 21).

### Gráfico 21

Bogotá. Nivel de escolaridad de las personas registradas, según estructuras o funciones corporales afectadas - 2007



Fuente: DANE. Dirección de Censos y Demografía

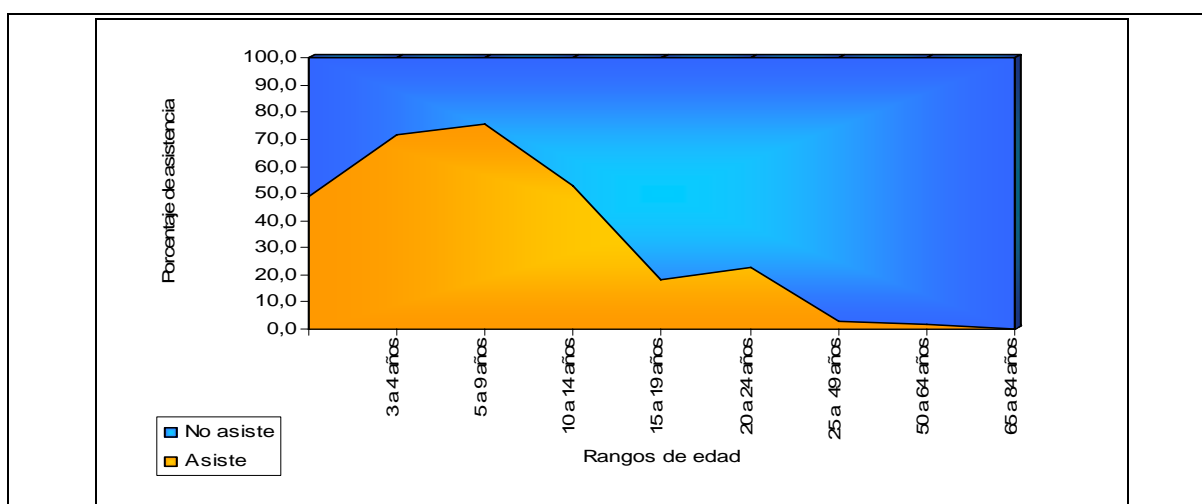
Sin ningún tipo de estudio se encuentran también el 34,7% de quienes presentan deficiencias en el sistema nervioso; el 15,7%, en el sistema cardiorrespiratorio y las defensas; el 20,4%, en el sistema locomotor; el 16,7%, deficiencias visuales, y el 22,5%, deficiencias auditivas. El menor porcentaje corresponde a la población con deficiencias en el olfato, tacto y gusto con el 9,01%.

### 4.3 Asistencia escolar

Con respecto a la asistencia escolar, el 12% de las personas registradas de tres años o más, respondió estar asistiendo a algún establecimiento educativo al momento de aplicar el registro. Como era de esperarse, la mayor asistencia se da en las personas menores de 25 años (gráfico 22), y muy especialmente en el grupo de 10 a 14 años (el 75,5% de ellos asiste) y en el grupo de 5 a 9 años (el 71,9% de ellos asiste). A partir de los 14 años la asistencia escolar disminuye en forma importante y conforme aumenta la edad.

**Gráfico 22**

Bogotá. Porcentaje de asistencia escolar de las personas registradas, según grupos de edad – 2007



Fuente: DANE. Dirección de Censos y Demografía

#### 4.3.1 Razones de no asistencia

Según se observa en el cuadro 17, entre las principales razones por las cuales el 88% de estas personas no asiste a ningún plantel educativo, están las relacionadas al hecho de que ya han terminado sus estudios o consideran que no están en edad de estudiar

(47,35%), en cuyo caso la frecuencia es más alta en mujeres (50,65%) que en hombres (42,22%), le siguen en orden de importancia por su discapacidad (22,41%), en cuyo caso la frecuencia es un poco mayor en hombres (26,35%) que en mujeres (19,89%) y los costos elevados o la falta de dinero para poder estudiar (12,77%), razón que es levemente mayor en hombres(12,77%) que en mujeres (12,57%).

**Cuadro 17**

Bogotá. Razones de no-asistencia escolar para la población registrada – 2007

Causa principal por la que no estudia	Total			%		
	Total	Hombres	Mujeres	Total	Hombres	Mujeres
<b>Total</b>	<b>171818</b>	<b>70321</b>	<b>101497</b>			
<b>Está estudiando</b>	<b>20866</b>	<b>11255</b>	<b>9611</b>			
Porque ya terminó o considera que no está en edad escolar	71188	24830	46358	47,35	42,22	50,65
Costos educativos elevados o falta de dinero	19014	7507	11507	12,65	12,77	12,57
Por falta de tiempo	7388	2523	4865	4,91	4,29	5,31
No aprobó el examen de ingreso	103	47	56	0,07	0,08	0,06
Falta de cupos	580	319	261	0,39	0,54	0,29
No existen centro educativo cercano	826	361	465	0,55	0,61	0,51
Necesita trabajar	6365	3303	3062	4,23	5,62	3,35
No le gusta o no le interesa el estudio	3041	1339	1702	2,02	2,28	1,86
Perdió el año o fue expulsado	107	60	47	0,07	0,10	0,05
Sus padres no quieren que estudie más	2177	643	1534	1,45	1,09	1,68
Por su discapacidad	33697	15493	18204	22,41	26,35	19,89
Otra razón	5855	2381	3474	3,89	4,05	3,80

Fuente: DANE. Dirección de Censos y Demografía



## 5. Participación social

La información derivada de la aplicación del registro para la localización y caracterización de las personas con discapacidad, muestra que de 162.147 personas (los mayores de 9 años) el 86,5% participan, en mayor o menor grado, en diferentes actividades, ya sean familiares o comunitarias. Dentro de las actividades en las que más comúnmente participa esta población, se encuentran las relacionadas con la familia y los amigos, con la religión, con la comunidad y en el deporte.

### 5.1 Diferencias según sexo y edad

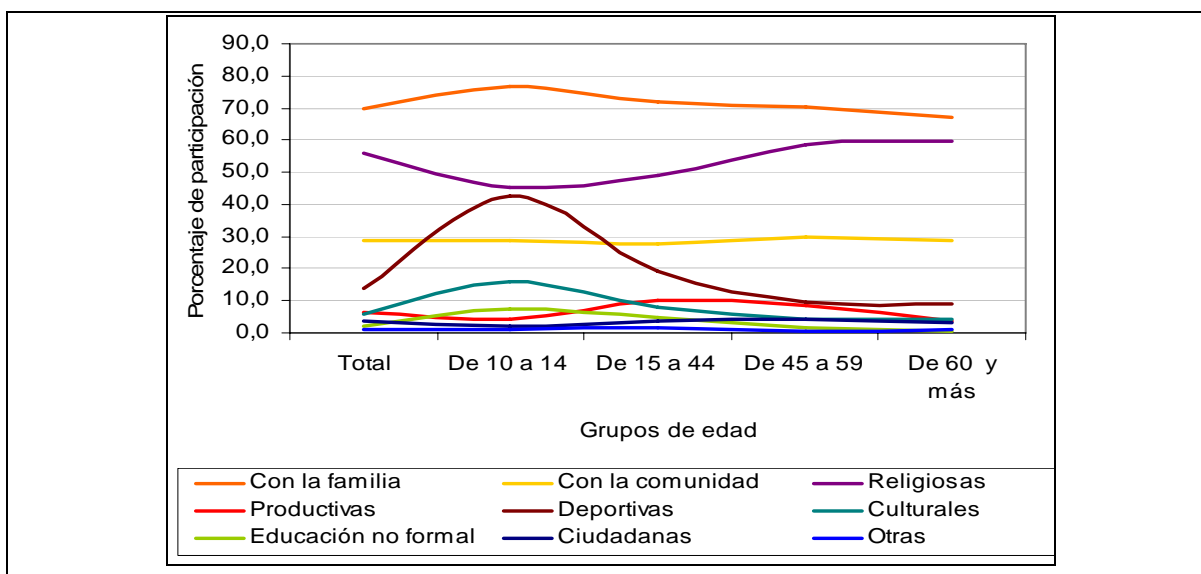
Las personas que refieren participar en actividades con la familia y los amigos (69,7%), ya sea a través de fiestas, cumpleaños, matrimonios, paseos, y la cotidianidad entre otros; no se evidencian diferencias importantes de participación entre hombres y mujeres. Sin embargo, al analizar este comportamiento dentro de los diferentes grupos de edad, se observa cómo, quienes más participan son los niños entre los 10 y los 14 años de edad (76,9%) en contraste con las personas mayores de 60 años o más, grupo en el cual participa el 67,2% de su población (gráfico 23).

Respecto a la participación en actividades religiosas, el 55,8% de estas personas está involucrada en ellas, y se observa una mayor participación en las mujeres (59,5%) que en los hombres (50,2%), y más específicamente, en la población mayor de 60 años, en quienes el porcentaje de participación se ubica en el 59,6%, cifra que varía de forma moderada entre los diferentes grupos de edad.

Por su parte, el 28,8% prefiere participar en diversas actividades con la comunidad, con igual porcentaje tanto en los hombres como en las mujeres. En este caso, también es posible establecer algunas diferencias dependiendo de la edad de las personas, lo que evidencia una mayor participación en las personas de 45 a 59 años (29,6%), a la vez que una menor participación en la población femenina de 15 a 44 años (27,9%).

**Gráfico 23**

Bogotá. Porcentaje de personas en situación de discapacidad que participa en actividades familiares o comunitarias - 2007



Fuente: DANE. Dirección de Censos y Demografía

Aunque con un porcentaje de participación bastante inferior a los mencionados anteriormente (13,8%), los asuntos deportivos y de recreación se han constituido en la quinta actividad en la que la población en situación de discapacidad se encuentra involucrada, y en la que mayores diferencias de participación se observan en relación con el género: el 16,9% de los hombres participa, mientras que el 11,8% de las mujeres lo hace. Los jóvenes mayores de 9 años y menores de 15 años son quienes más participan en este tipo de actividades (42,4%), mientras que las personas de 60 años y más son quienes menos actividad deportiva y recreativa experimentan (9,3%).

## 5.2 En organizaciones

El registro para la localización y caracterización de personas con discapacidad también revela información referente a la participación de éstas en las diversas organizaciones que existen en sus localidades (cuadro 18).

A este respecto, puede decirse que muy pocas personas participan, sólo el 17,2% (el 19,8% en el caso de los hombres y el 15,9% en el caso de las mujeres). Dentro de las razones por las cuales no participan, esta principalmente por su misma situación de

discapacidad (28,7%). Adicionalmente, el 11,1% no participa por falta de dinero; el 27,7%, porque no existen en su entorno organizaciones en las que pueda participar o no las conoce; el 15,1%, por falta de tiempo; el 3,4%, porque prefieren resolver sus problemas por sí solos; el 6,2%, porque no cree en ellas; el 1,7%, por sensación de rechazo hacia ellos, y el 0,3%, porque sus principios o creencias se lo impiden. También se presentan un conjunto de razones clasificadas como otras que limitan la participación en el 5,8% de las personas.

#### Cuadro 18

Bogotá. Distribución porcentual de las razones de no-participación en organizaciones - 2007

Razón por la que no participa	Total	Hombres	Mujeres
Falta de dinero	11,1	11,1	11,1
Falta de tiempo	15,1	13,6	16,1
No existe o no las conoce	27,7	27,1	28,2
Siente rechazo u obstaculización	1,7	1,9	1,6
Por su discapacidad	28,7	30,0	27,8
No cree en ellas	6,2	6,4	6,0
Sus principios o creencias se lo impiden	0,3	0,2	0,3
Prefiere resolver sus problemas solo	3,4	3,7	3,1
Otra	5,8	5,8	5,8
<b>Total</b>	<b>100,0</b>	<b>100,0</b>	<b>100,0</b>

Fuente: DANE. Dirección de Censos y Demografía

## 6. Situación laboral

### 6.1 Personas en edad de trabajar

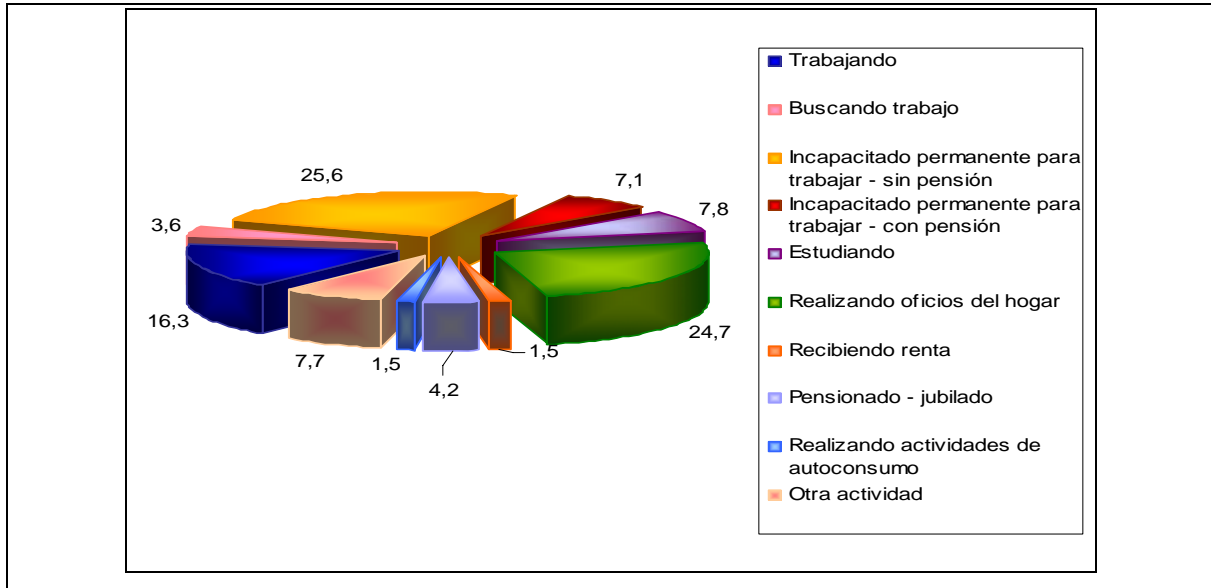
La participación en el mercado laboral es muy variada para la población en situación de discapacidad que reside en Bogotá. Las personas en edad de trabajar (de 10 años o más) son el 93,4% de este grupo poblacional.

De este grupo, el 16,3% trabaja (grafico 24); el 80,1% corresponde a población económicamente inactiva, no están trabajando ni buscando trabajo, es decir, 128 795 personas; el 25,6% son personas con incapacidad permanente para trabajar y no cuenta con una pensión, el 7,1% también presenta una incapacidad permanente para trabajar

pero cuenta con una pensión, el 7,8% se dedica a estudiar, el 24,7% realiza oficios del hogar, el 1,5% realiza actividades de autoconsumo, el 7,7% se dedica a otra actividad, y el 4,2% restante está pensionado o recibe algún tipo de renta.

**Grafico 24**

Bogotá. Distribución porcentual de las actividades económicas - 2007



Fuente: DANE. Dirección de Censos y Demografía

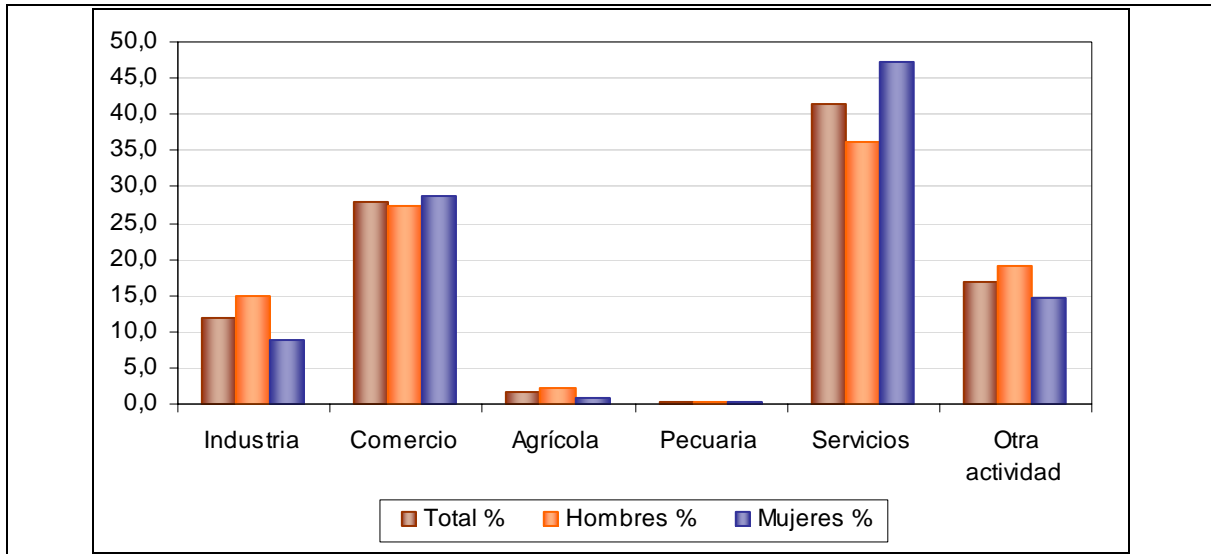
## 6.2 Ramas de actividad

De las 26 276 personas en situación de discapacidad que se encuentran ocupadas, el 28% de ellas, desarrolla actividades comerciales (grafico 25); el 41,5%, actividades relacionadas con servicios; el 1,5%, actividades agrícolas; el 16,8%, otro tipo de actividades y el 11,9% de ellos se dedica a las actividades industriales.

Tanto en la población femenina y masculina la principal actividad está relacionada con los servicios y su frecuencia es del 47,1% y el 36,3%, respectivamente.

**Gráfico 25**

Bogotá. Porcentaje de participación en las diferentes actividades económicas, según sexo - 2007



Fuente: DANE. Dirección de Censos y Demografía

### 6.3 Diferencias por localidad

La población en situación de discapacidad residente en las 20 localidades, desempeña actividades predominantemente de tipo industrial en Bosa (15,54%), Ciudad Bolívar (14,87%) y Antonio Nariño (12,88), (cuadro 19).

En actividades de tipo comercio se encuentran las personas de las localidades de Antonio Nariño (37,79%), Barrios Unidos (34,46%) y Fontibón (34,3%).

En actividades de tipo agrícola se encuentran las personas especialmente de la localidad de Sumapaz (69,57), con muy poca participación se encuentran las personas en Usme (2,20%), y las de Ciudad Bolívar (2,04%).

La inserción de las personas en situación de discapacidad en actividades de tipo pecuario no son muy comunes, en la localidad de Sumapaz (4,35%), Antonio Nariño (0,50%), y Usaquén (0,40%).

La Actividad de servicios es la que más ocupación demanda, sin embargo son muy importantes para Bosa (49,89%), La Candelaria (49,32%), y Chapinero (48,51%). Cabe resaltar como en la localidad de Sumapaz ninguna de las personas registradas mayores de 9 años se dedican a actividades relacionadas con la industria o el comercio.

**Cuadro 19**

Bogotá. Distribución porcentual de la población en situación de discapacidad, por actividad económica, según localidad - 2007

Municipios	Industria	Comercio	Agrícola	Pecuaría	Servicios	Otra	Sinf
Usme	11,45	21,34	2,20	0,27	30,04	26,10	8,61
Usaquén	7,14	20,13	2,02	0,40	45,52	21,41	3,37
Tunjuelito	9,61	30,94	1,95	0,16	37,62	13,68	6,03
Teusaquillo	5,98	29,48	0,80	0,00	30,68	31,47	1,59
Sumapaz	0,00	0,00	69,57	4,35	19,57	4,35	2,17
Suba	12,42	27,15	1,80	0,20	30,86	19,84	7,72
Santa Fé	5,88	33,91	1,38	0,35	31,14	24,22	3,11
San Cristobal	6,71	21,56	1,20	0,27	40,56	27,46	2,24
Rafael Uribe	11,08	33,17	0,49	0,28	42,08	11,78	1,12
Puente Aranda	10,14	27,34	1,30	0,24	44,66	14,71	1,60
Martires	7,75	29,15	1,48	0,00	40,22	16,61	4,80
Kennedy	12,31	28,87	1,25	0,14	39,93	14,04	3,47
Fontibón	11,52	34,30	0,91	0,00	35,57	16,06	1,63
Engativá	12,22	26,45	1,01	0,31	34,80	20,96	4,25
Ciudad Bolívar	14,87	26,57	2,04	0,05	29,38	23,12	3,97
Chapinero	8,92	20,37	1,37	0,23	48,51	19,45	1,14
Candelaria	6,76	26,35	0,68	0,00	49,32	15,54	1,35
Bosa	15,54	23,84	1,74	0,16	49,89	8,19	0,66
Barrios Unidos	8,70	34,46	0,16	0,00	34,78	20,13	1,77
Antonio Nariño	12,88	37,79	0,67	0,50	39,30	6,52	2,34

Fuente: DANE. Dirección de Censos y Demografía