

**DEPARTAMENTO ADMINISTRATIVO NACIONAL DE ESTADÍSTICA – DANE
DIRECCIÓN DE CENSOS Y DEMOGRAFÍA
GRUPO DE CENSOS Y PROYECTOS ESPECIALES**

VICEPRESIDENCIA DE LA REPÚBLICA

MINISTERIO DE LA PROTECCIÓN SOCIAL

MINISTERIO DE EDUCACIÓN NACIONAL

***Resultados preliminares de la implementación del registro para la
localización y caracterización de las personas con discapacidad
Departamento de Nariño***

Bogotá, Agosto de 2007

Director del Departamento
ERNESTO ROJAS MORALES

Subdirector
PEDRO JOSÉ FERNÁNDEZ AYALA

Secretaria General
HATSBLADE GALLO MEJÍA

Directores técnicos

Metodología y Producción Estadística
EDUARDO EFRAÍN FREIRE DELGADO

Censos y Demografía
CARMELA SERNA RIOS

Regulación, Planeación, Estandarización y Normalización
JAVIER ALBERTO GUTIÉRREZ LÓPEZ

Geoestadística
NELCY ARAQUE GARCÍA

Síntesis y Cuentas Nacionales
LUZ AMPARO CASTRO CALDERÓN

Difusión, Mercadeo y Cultura Estadística
MARÍA CAROLINA GUTIÉRREZ HERNÁNDEZ

Dirección de Censos y Demografía

Clara Inés González, profesional especializada
Julio César Gómez, asesor

Contenido

PRESENTACIÓN	5
1. PERFIL SOCIODEMOGRÁFICO	7
1.1 PREVALENCIA	7
1.2 PREVALENCIA DEL REGISTRO MUNICIPAL	9
1.3 DIFERENCIAS SEGÚN SEXO Y EDAD	11
1.4 DEPENDENCIA	16
1.5 ESTRATO DE LA VIVIENDA	18
2. CARACTERÍSTICAS DE LA DISCAPACIDAD	19
2.1 DEFICIENCIAS	19
2.1.1 PREVALENCIA SEGÚN TIPO DE DEFICIENCIA	19
2.1.2 PREVALENCIA SEGÚN SEXO	20
2.1.3 DIFERENCIAS A NIVEL MUNICIPAL	21
2.2 LIMITACIONES EN LAS ACTIVIDADES COTIDIANAS	22
2.2.1 LIMITACIÓN Y EDAD	22
2.3 BARRERAS	26
2.3.1 BARRERAS CONDUCTUALES	26
2.3.2 BARRERAS FÍSICAS	27
2.4 ORIGEN DE LA DISCAPACIDAD	31
3. SALUD Y ASPECTOS RELACIONADOS	32
3.1 AFILIACIÓN SGSSS	32
3.1.1 TIPOS DE AFILIACIÓN	33
3.2 RECUPERACIÓN PERCIBIDA	34
3.3 SERVICIOS DE REHABILITACIÓN	35
3.3.1 REHABILITACIÓN ORDENADA	35
3.3.2 EDAD Y TIPOS DE REHABILITACIÓN	36
3.3.3 RAZONES DE NO ASISTENCIA A LOS SERVICIOS DE REHABILITACIÓN	37
4. EDUCACIÓN FORMAL	38
4.1 ESCOLARIDAD Y GÉNERO	38
4.2 ESCOLARIDAD Y TIPO DE DEFICIENCIA	39
4.3 ASISTENCIA ESCOLAR	40
4.3.1 RAZONES DE NO ASISTENCIA	41
5. PARTICIPACIÓN SOCIAL	42
5.1 DIFERENCIAS SEGÚN SEXO Y EDAD	42
5.2 EN ORGANIZACIONES	44
6. SITUACIÓN LABORAL	45
6.1 PERSONAS EN EDAD DE TRABAJAR	45
6.2 RAMAS DE ACTIVIDAD	47
6.3 DIFERENCIAS MUNICIPALES	48

Presentación

Desde su inicio, la información estadística se ha considerado como una herramienta del Estado para la formulación de políticas, planes y programas que respondan a las necesidades reales de la población y de colectivos particulares entre los cuales se encuentran las personas en situación de discapacidad.

Sin un buen sustento estadístico sería imposible abordar procesos técnicos de análisis, eso la convierte en una herramienta indispensable para la planificación, si la asociamos a otro tipo de información, nos permite diseñar modelos que explican las tendencias y los determinantes sobre los cuales corresponde intervenir en sectores tan diversos como la salud, la educación, el empleo y la participación social, entre otros.

Las condiciones sociales, económicas, políticas e incluso demográficas de nuestro país, incluidas la guerra, la violencia, los niveles de pobreza, el desamparo, el desplazamiento y el envejecimiento de la población, hacen que la discapacidad se convierta cada vez más en un fenómeno complejo que afecta a un grupo importante de personas para las que es necesario garantizar un acceso equitativo a la atención y a los servicios de salud, rehabilitación, educación, recreación, igualdad de condiciones y oportunidades laborales, una plena participación en la sociedad que les permita contribuir a su propio desarrollo y al desarrollo socioeconómico de su comunidad.

Por ello, el DANE, con el apoyo del Ministerio de Educación Nacional, de la Protección Social, la Consejería Presidencial de Programas Especiales, la Vicepresidencia de la República y en colaboración con las entidades territoriales, viene realizando importantes esfuerzos con el propósito de cuantificar y caracterizar la población con discapacidad a través de la aplicación del Registro para la Localización y Caracterización de las Personas con Discapacidad, contribuyendo así al conocimiento de la realidad de este colectivo, de sus necesidades y demandas, y a la planificación de acciones verdaderamente benéficas.

Dicha aplicación se inició en el departamento de Nariño a partir del año 2004 cuando se registraron el 30% de las personas, en el 2005 el 25% y en el 2006 el 45% restante, el proceso fue liderado y apoyado por el Instituto Departamental de Salud, al cual agradecemos su participación activa. El presente documento pone a disposición de los interesados un análisis descriptivo de la situación de discapacidad observada en el departamento y organizada en seis secciones:

1. Información socio demográfica básica de la población en situación de discapacidad.
2. Orígenes y características de la discapacidad.
3. Salud y aspectos relacionados
4. Nivel educativo de las personas en situación de discapacidad
5. Participación social
6. Situación laboral y actividades desarrolladas

La información aquí suministrada, utiliza tan solo una parte de la información estadística que se puede extraer del registro de discapacidad, es responsabilidad de las entidades de y para la discapacidad, que hacen parte del Comité de Atención a la Discapacidad del departamento, enriquecer, profundizar y, especialmente, *establecer el por qué* de cada resultado, el por qué de cada comportamiento de una variable en particular en su territorio, es necesario profundizar en este primer documento en aquellos aspectos propios y estratégicos de cada sector.

Estos análisis en su conjunto son insumo básico para la elaboración de un “Diagnóstico Integral de la Situación de Discapacidad en el Departamento de Nariño”, ejercicio que ha de servir de guía a los trabajos que en el mismo sentido han de realizar los municipios con miras a elaborar sus Planes de Acción Territorial. Por cuanto se trata de una información general esperamos de todos ustedes nuevos aportes que enriquezcan y amplíen las posibilidades de análisis.

1. Perfil sociodemográfico

Según los resultados obtenidos con la aplicación del *Registro para la localización y caracterización de las personas con discapacidad*, se han encuestado en el departamento de Nariño 47.211 personas, para una prevalencia del 3,4%. En el Censo de 1993 se identificaron 30.389 personas y su tasa fue del 5,12%, lo cual indica el esfuerzo realizado hasta el momento por el departamento y sus municipios.

1.1 Prevalencia

En el Censo General de 2005 (cuadro 1), el total de personas identificadas con limitaciones permanentes fue de 133.442, para una tasa de prevalencia del 8,9%, sobre la población total¹; existe aún una población por registrar de 87.001 personas. La tasa de prevalencia del censo, comparada con la del registro, la supera en 6 puntos. La prevalencia del Censo 2005 en los municipios va desde el 25,02% en Arboleda, hasta el 1,48% en Mosquera.

Cuadro 1
Nariño. Población con registro y población proyectada, según municipio – 2007

Municipio	Poblacion total censo	Personas con lim censo	Prevalencia lim censo	Registro de discapacidad	Meta reg 2007
Pasto	383.846	26.525	6,91%	9.285	17.240
Alban	19.367	2.183	11,27%	1.500	683
Aldana	6.780	899	13,26%	126	773
Ancuya	8.304	991	11,93%	1.344	
Arboleda	7.442	1.862	25,02%		1.862
Barbacoas	30.256	1.670	5,52%		1.670
Belen	4.506	713	15,82%	255	458
Buesaco	21.019	3.880	18,46%	700	3.180
Colon (Genova)	9.735	1.722	17,69%	616	1.106
Consaca	10.209	898	8,80%	323	575
Contadero	6.639	1.118	16,84%		1.118
Cordoba	13.463	1.571	11,67%	167	1.404
Cuaspud	8.108	670	8,26%	829	-159

¹ DANE. Censo General 2005. Datos preliminares de población censada,

Municipio	Poblacion total censo	Personas con lim censo	Prevalencia lim censo	Registro de discapacidad	Meta reg 2007
Cumbal	22.418	2.484	11,08%	252	2.232
Cumbitara	6.142	938	15,27%	906	32
Chachagui	11.910	1.193	10,02%	149	1.044
El Charco	26.163	494	1,89%	129	365
El Peñol *	6.683	386	5,78%	739	-353
El Rosario	11.204	1.390	12,41%	616	774
El Tablon	13.890	2.107	15,17%	1.255	852
El Tambo	13.799	1.256	9,10%	711	545
Funes	6.687	871	13,03%	721	150
Guachucal	16.627	1.588	9,55%	276	1.312
Guaitarilla	12.764	2.363	18,51%	632	1.731
Gualmatan	5.656	786	13,90%	126	660
Iles	7.867	1.689	21,47%	136	1.553
Imues	7.387	1.049	14,20%	720	329
Ipiales	109.865	7.715	7,02%	1.033	6.682
La Cruz	18.542	4.249	22,92%	1.193	3.056
La Florida	11.151	1.031	9,25%	150	881
La Llanada	3.694	447	12,10%	454	
La Tola	8.571	233	2,72%	84	149
La Union	27.035	3.872	14,32%	1.519	2.353
Leiva	11.825	1.072	9,07%	195	877
Linares	11.546	1.312	11,36%	1.722	
Los Andes	14.870	2.399	16,13%	590	1.809
Magui	13.831	380	2,75%	131	249
Mallama	8.317	851	10,23%	356	495
Mosquera	11.873	176	1,48%		176
Nariño	4.210	522	12,40%	131	391
Olaya Herrera	27.225	1.018	3,74%		1.018
Ospina	8.233	939	11,41%	125	814
Francisco Pizarro	11.183	794	7,10%		794
Policarpa	9.798	695	7,09%		695
Potosi	13.040	1.213	9,30%	269	944
Providencia	11.726	315	2,69%	451	-136
Puerres	8.850	1.489	16,82%	196	1.293
Pupiales	18.415	2.558	13,89%	311	2.247
Ricaurte	14.669	465	3,17%	232	233
Roberto Payan	17.286	982	5,68%	60	922
Samaniego	49.992	2.205	4,41%	879	1.326
Sandona	25.134	2.575	10,25%	1.317	1.258
San Bernardo	14.487	1.031	7,12%	566	465
San Lorenzo	18.430	2.588	14,04%	970	1.618
San Pablo	14.932	2.047	13,71%	703	1.344
San Pedro de Cartago	7.047	731	10,37%	1.028	-297
Santa Barbara	8.615	299	3,47%	80	219
Santacruz	16.869	1.607	9,53%	405	1.202
Sapuyes	7.369	1.021	13,86%	400	621
Taminango	17.354	2.793	16,09%	1.182	1.611

Municipio	Poblacion total censo	Personas con lim censo	Prevalencia lim censo	Registro de discapacidad	Meta reg 2007
Tangua	10.672	1.436	13,46%	334	1.102
Tumaco	161.490	12.937	8,01%	5.425	7.512
Tuquerres	41.205	3.089	7,50%	1.585	1.504
Yacuanquer	10.012	1.060	10,59%	622	438
Total	1.498.234	133.442	8,91%	47.211	87.001

Fuente: DANE. Dirección de Censos y Demografía

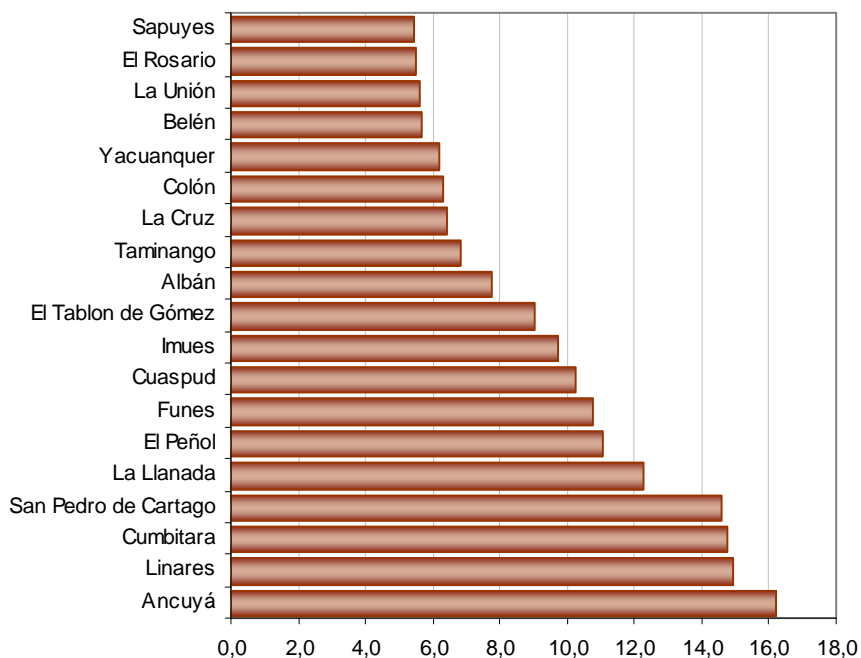
1.2 Prevalencia del registro municipal

Ahora, entre los municipios que han realizado el registro (gráfico 1), se destacan aquellas coberturas que superan incluso la prevalencia promedio departamental del Censo 2005, encontramos a Ancuya con 16,2%, Cumbitara con 14,8%, Linares 14,9%, San Pedro 14,6%, La Llanada 12,3%, El Peñol con 11,1%, Funes 10,8%, Cuaspud con 10,2%, IMDES con 9,7%, y el Tablón 9,0%.

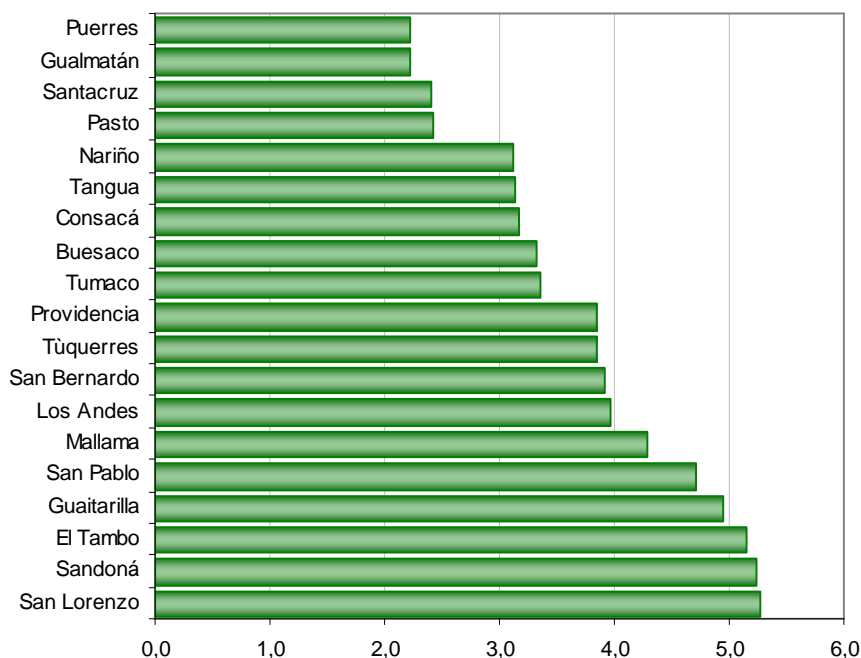
En un segundo grupo observamos a Albán con el 7,7%, Taminango con 6,8%, La Cruz con 6,4%, Colón con 6,3%, Yacuanquer con 6,2%, Belén con 5,7%, La Unión con el 5,6%; luego El Rosario con 5,5%, Sapuyes con el 5,4%, San Lorenzo con 5,3%, Sandoná y El Tambo con 5,2%, Guaitarilla con 5,0%, San Pablo con 4,7%, Mallama con 4,3%, Los andes con el 4,0%, San Bernardo con 3,9%, Túquerres y Providencia con el 3,8%.

En un tercer grupo, entre otros, se encuentran aquellos municipios que reportan tasas de prevalencia bajas como Pasto y Santacruz con 2,4%, Gualmatan, y Puerres con 2,2%, Potosí con 2,1%, y Aldana con 1,9%, Samaniego con 1,8%; con 1,7% se pueden mencionar Iles, Pupiales y Guachucal; con 0,9% Mangui, Ipiales y Santa Barbara y El Charco 0,5%. Quedan 9 municipios por iniciar el proceso de registro: Arboleda, Barbacoas, Contadero, Francisco Pizarro, Imues, La Tola, Mosquera, Olaya Herrera y Ricaurte.

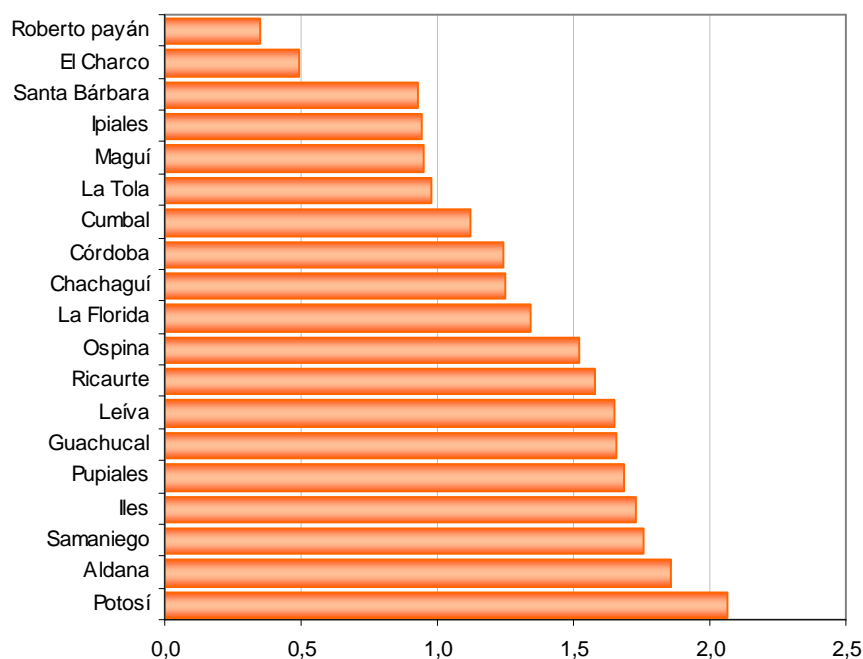
Gráfico 1
Nariño. Prevalencia del registro, según municipio. 2007



Fuente: DANE. Dirección de Censos y Demografía



Fuente: DANE. Dirección de Censos y Demografía

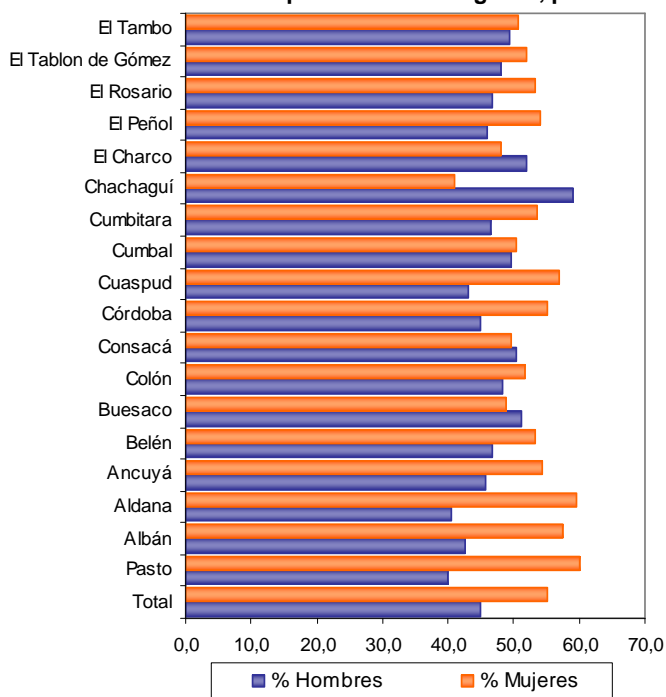


Fuente: DANE. Dirección de Censos y Demografía

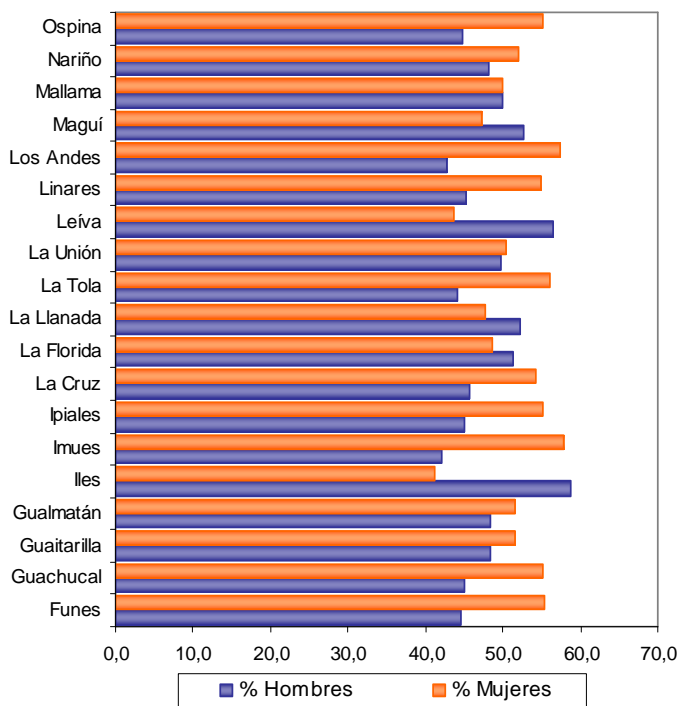
1.3 Diferencias según sexo y edad

En el departamento de Nariño existen diferencias marcadas entre el número de hombres y mujeres registrados, el 55% son mujeres y el 45% restante son hombres, sin embargo, como puede observarse en el gráfico 2, la relación se invierte en algunos municipios, en los cuales la proporción de los hombres, es mayor a la de las mujeres.

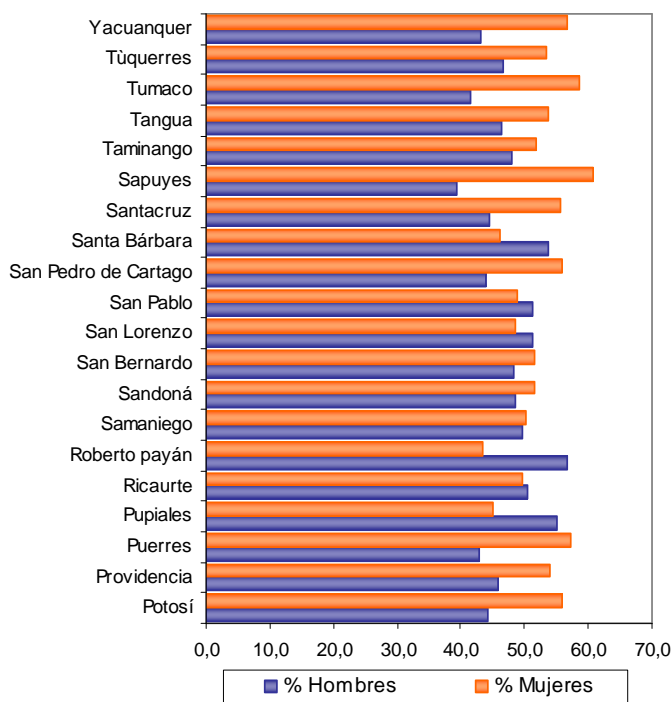
Gráfico 2
Nariño. Distribución de la población con registro, por municipio, según sexo. 2007



Fuente: DANE. Dirección de Censos y Demografía



Fuente: DANE. Dirección de Censos y Demografía



Fuente: DANE. Dirección de Censos y Demografía

Igualmente, tal y como puede observarse (cuadro 2 y gráfico 3), no en todos los grupos de edad la relación entre el número de hombres y mujeres en situación de discapacidad, es la misma. Así, la proporción de hombres es inferior especialmente en los grupos de edad de aquellas personas mayores de 85 años, y los de 50 a 54 años juntos con el 39%, en los que tienen de 55 a 59 años y 65 a 69 años 41%, los de 40 a 49 años 42%.

Las mujeres por su parte tienen proporciones inferiores especialmente entre los rangos de edad de 15 a 19 años (48%), de 10 a 14 años (47%) y en los de 5 a 9 años (46%). Presentan la misma tasa de prevalencia hombres y mujeres de 20 a 24 años.

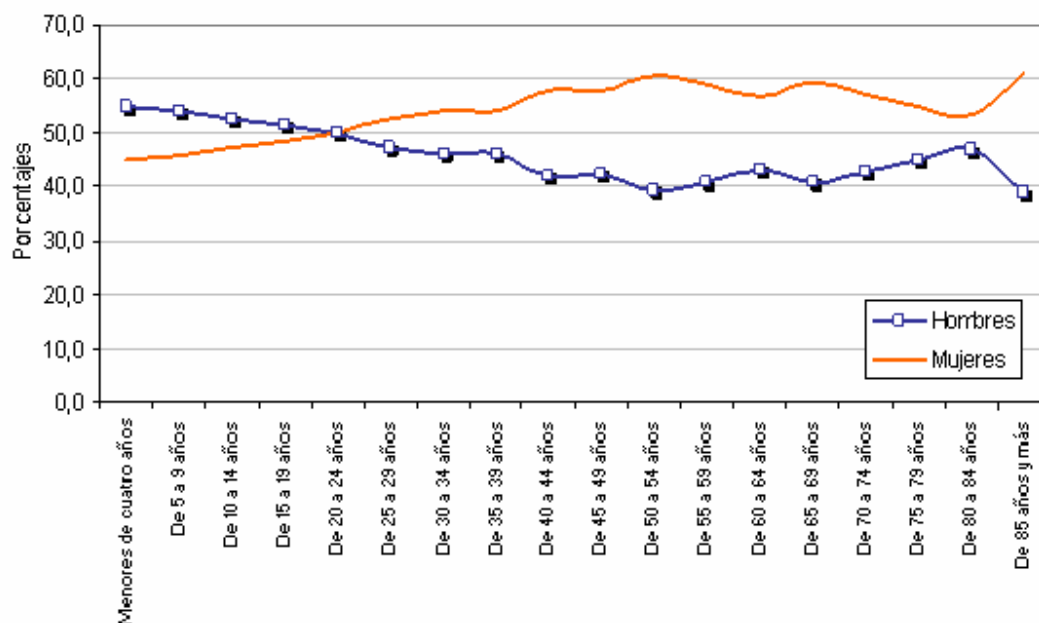
Cuadro 2
Nariño. Población con registro, por sexo, según grupos de edad. 2007

Grupos de edad	Total	Hombres	Mujeres	% Hombres	% Mujeres
Total	47.211	21.238	25.973	45,0	55,0
Menores de cuatro años	1.324	727	597	54,9	45,1
De 5 a 9 años	2.278	1.232	1.046	54,1	45,9
De 10 a 14 años	2.508	1.318	1.190	52,6	47,4
De 15 a 19 años	2.130	1.095	1.035	51,4	48,6

Grupos de edad	Total	Hombres	Mujeres	% Hombres	% Mujeres
De 20 a 24 años	1.873	937	936	50,0	50,0
De 25 a 29 años	1.884	893	991	47,4	52,6
De 30 a 34 años	2.014	927	1.087	46,0	54,0
De 35 a 39 años	2.181	1.004	1.177	46,0	54,0
De 40 a 44 años	2.554	1.073	1.481	42,0	58,0
De 45 a 49 años	3.020	1.277	1.743	42,3	57,7
De 50 a 54 años	3.115	1.225	1.890	39,3	60,7
De 55 a 59 años	3.367	1.375	1.992	40,8	59,2
De 60 a 64 años	3.807	1.645	2.162	43,2	56,8
De 65 a 69 años	3.780	1.541	2.239	40,8	59,2
De 70 a 74 años	4.054	1.741	2.313	42,9	57,1
De 75 a 79 años	3.310	1.488	1.822	45,0	55,0
De 80 a 84 años	2.232	1.045	1.187	46,8	53,2
De 85 años y más	1.780	695	1.085	39,0	61,0

Fuente: DANE. Dirección de Censos y Demografía

Gráfico 3
Nariño. Distribución de las personas con registro, por sexo, según grupos de edad. 2007



Fuente: DANE. Dirección de Censos y Demografía

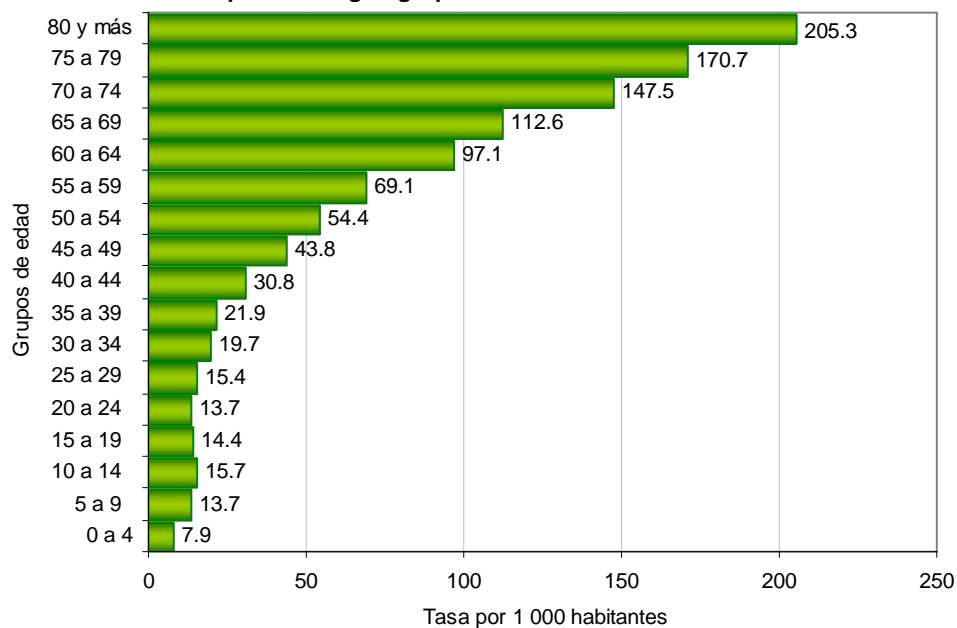
Igualmente, es posible observar una relación directa entre la prevalencia de la discapacidad y la edad, de tal forma que ésta se va incrementando conforme aumenta el número de años vividos por la persona. En el caso del departamento de Nariño, mientras que 7,94 de cada 1.000 personas de cero a 4 años están en situación de discapacidad, en las personas de 40 a 44 años la proporción aumenta a 30,83 por cada mil, y en las personas mayores de 80 años la proporción llega a 205,34 (cuadro 3 y gráfico 4).

Cuadro 3
Nariño. Población en situación de discapacidad, según rangos de edad. 2007

Grupos de edad	Población Censo 2005	Total Registros	
		Total	Tasa por mil
De 0 a 4 años	166.800	1324	7,94
5 a 9 años	165.835	2278	13,74
10 a 14 años	159.635	2508	15,71
15 a 19 años	148.073	2130	14,38
20 a 24 años	136.761	1873	13,70
25 a 29 años	122.136	1884	15,43
30 a 34 años	102.490	2014	19,65
35 a 39 años	99.546	2181	21,91
40 a 44 años	82.845	2554	30,83
45 a 49 años	68.928	3020	43,81
50 a 54 años	57.286	3115	54,38
55 a 59 años	48.707	3367	69,13
60 a 64 años	39.193	3807	97,13
65 a 69 años	33.582	3780	112,56
70 a 74 años	27.493	4054	147,46
75 a 79 años	19.386	3310	170,74
80 y más años	19.538	4012	205,34
Total	1.498.234	47.211	31,51

Fuente: DANE. Dirección de Censos y Demografía

Gráfico 4
Nariño. Tasa de discapacidad según grupos de edad. 2007



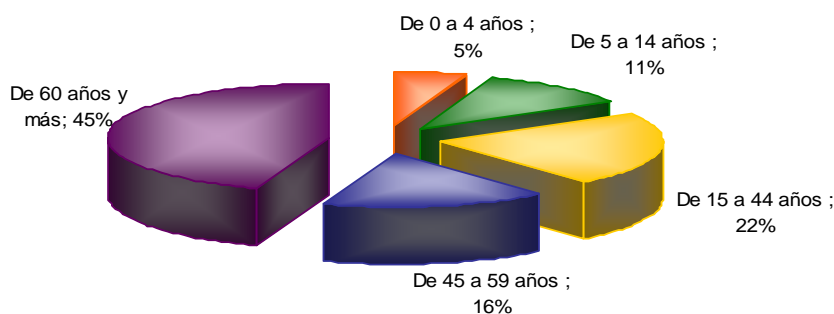
Fuente: DANE. Dirección de Censos y Demografía

1.4 Dependencia

De las 47.211 personas registradas que presentan algún tipo de deficiencia, 18.731 (39,7%), requieren de la ayuda permanente de otra persona (cuidador) para su desenvolvimiento cotidiano, como bañarse, vestirse, y alimentarse por sí mismos.

Esta dependencia, pareciera que se incrementara con la edad de la persona, así del total de personas que requieren de este tipo de ayuda, el 5% son niños de cero a 4 años, el 11% de ellos son niños de 5 a 14 años, el 22% son personas de 15 a 44 años de edad, el 16% son personas entre los 45 y 59 años de edad, y el 45% son personas mayores de 60 años (gráfico 5).

Gráfico 5
Nariño. Distribución de las personas registradas que requieren ayuda permanente de otra persona, según grupos de edad. 2007



Fuente: DANE. Dirección de Censos y Demografía

Aún cuando el 39,7% de las personas requieren de la ayuda de otra persona, esa necesidad de ayuda, también cambia de acuerdo con el tipo de deficiencia que presentan, así, cuando la persona tiene deficiencias de movimiento en cuerpo, manos, brazos, piernas, el requerimiento es de un 45,6%; en las del sistema nervioso un 46,4% o en las que tienen deficiencias en sentidos del olfato, gusto, tacto, presentan un 38,4% (cuadro 4).

Cuadro 4
Nariño. Población registrada que requiere ayuda permanente, según Estructura o función corporal principalmente afectada – 2007

Principal estructura o función corporal afectada	Total		
	Total	Requiere	% Requiere
Total	47.211	18.731	39,68%
El sistema nervioso	8.043	3.734	46,43%
Los ojos	8.436	3.002	35,59%
Los oídos	3.238	1.052	32,49%
Los demás órganos de los sentidos (olfato, tacto, gusto)	281	108	38,43%
La voz y el habla	2.725	1.205	44,22%
El sistema cardiorrespiratorio y las defensas	5.991	1.996	33,32%
La digestión, el metabolismo, las hormonas	2.409	643	26,69%
El sistema genital y reproductivo	787	253	32,15%
El movimiento del cuerpo, manos, brazos, piernas	13.354	6.096	45,65%
La Piel	589	151	25,64%
Otra	1.358	491	36,16%

Fuente: DANE. Dirección de Censos y Demografía

1.5 Estrato de la vivienda

En el departamento de Nariño, el 72.1%, es decir 34.055 personas, habita en viviendas del estrato 1 (cuadro 5), el y 18,5% en el estrato 2; entre estos dos estratos sumamos 40.116 personas (90,6%); el 6,9% no tienen estrato asignado. Los hombres superan el número de mujeres en el estrato cuatro; mientras las mujeres son superiores en número a los hombres en todos los estratos.

Cuadro 5
Nariño. Población registrada, por sexo, según estrato de la vivienda – 2007

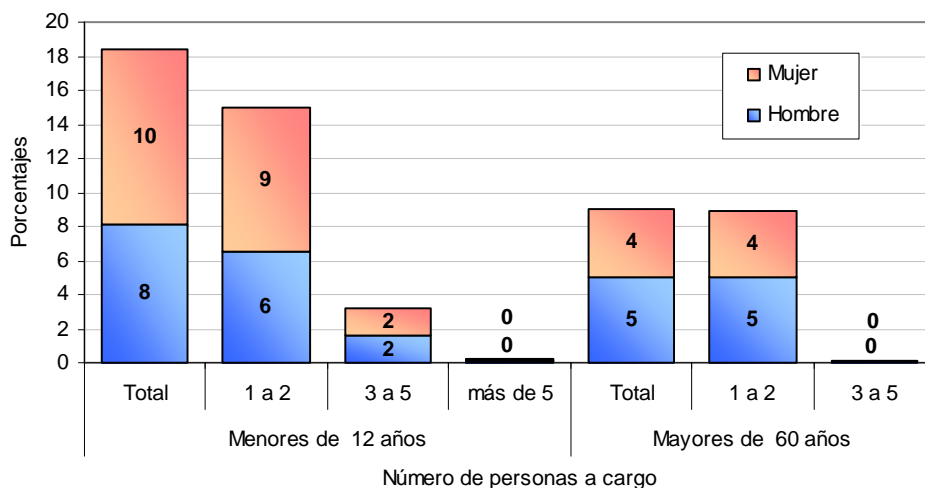
Estrato	Total	% Total	Hombres	% H	Mujeres	% M
Total	47.212		21.238		25.973	
Estrato 1	34.055	72,1%	15.469	72,8%	18.585	71,6%
Estrato 2	8.750	18,5%	3.675	17,3%	5.075	19,5%
Estrato 3	815	1,7%	313	1,5%	502	1,9%
Estrato 4	9	0,0%	5	0,0%	4	0,0%
Estrato 5	0	0,0%	0	0,0%	0	0,0%
Estrato 6	0	0,0%	0	0,0%	0	0,0%
Sin Estrato	3.267	6,9%	1.625	7,7%	1.642	6,3%
Sin informacion	316	0,7%	151	0,7%	165	0,6%

Fuente: DANE. Dirección de Censos y Demografía

Del total de personas registradas mayores de 10 años, 13.505 tienen personas² a cargo (29%), el 47% son hombres y el 53% mujeres.

² Las personas aquí contempladas son las dependientes económicamente.

Gráfico 6
Nariño. Porcentaje de personas registradas, por sexo, según personas a cargo – 2007



Fuente: DANE. Dirección de Censos y Demografía

Estas personas a cargo, se encuentran en los extremos del ciclo vital y demandan a su vez de cuidados especiales, aspectos que aumentan su propia vulnerabilidad. Del total de personas que informan tienen a cargo personas menores de 12 años (9.351), el 49% tienen uno, el 27% tiene dos, el 10% tiene tres, el 4% tiene cuatro y el 5% más de cuatro (gráfico 6). Igualmente, 4.935 personas (36,5%) de las que tienen personas a cargo, tienen a su cargo personas mayores de 60 años, el 74% tienen uno, el 12% tienen dos, el 1% tienen 3 y más.

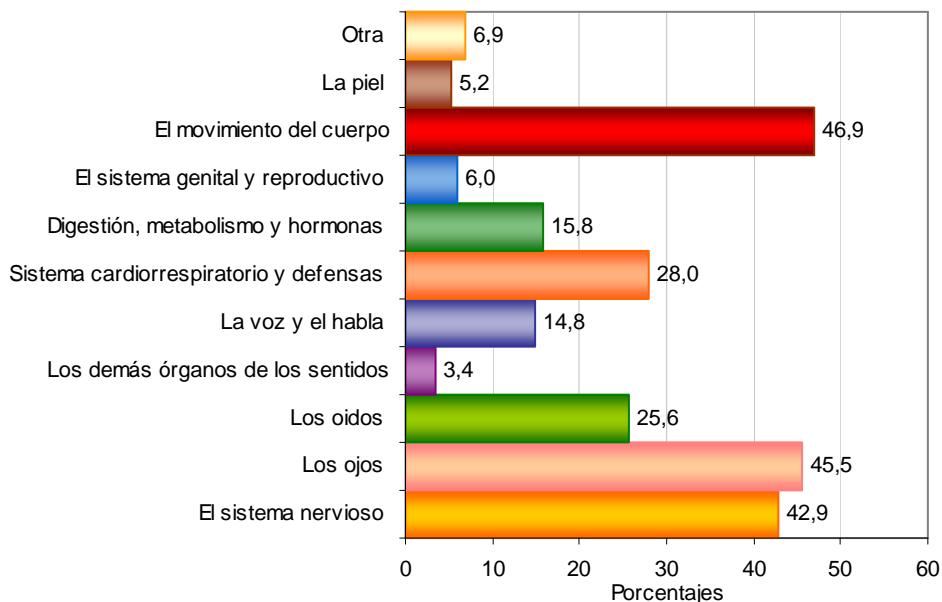
2. Características de la discapacidad

2.1 Deficiencias

2.1.1 Prevalencia según tipo de deficiencia

Las personas registradas en el departamento de Nariño, declararon poseer 2,4 deficiencias, en promedio. En las estructuras o funciones corporales más frecuentemente afectadas (gráfico 7), se encuentran las relacionadas con las deficiencias en el movimiento del cuerpo, manos, brazos y piernas, presentes en el 46,9% de las personas.

Gráfico 7
Nariño. Distribución porcentual de las personas, según estructuras o funciones corporales afectadas. 2007



Fuente: DANE. Dirección de Censos y Demografía

En los ojos con el 45,5%; le siguen en orden de importancia, en el sistema nervioso con 42,9%, las del sistema cardio respiratorio el 28%; las deficiencias en los oídos con el 25,6%, y las de voz y habla el 14,8%. Por su parte, las deficiencias del olfato, el tacto y el gusto registran el 3,4%, en los sistemas digestivo y metabólico 15,8%, las del sistema genital y reproductivo 6%, y las de la piel 5,2%, son las menores prevalencias dentro de la población residente en el departamento. El 6,9% de las personas refieren poseer “otro” tipo de deficiencias no localizadas dentro de las estructuras o funciones corporales anteriormente mencionadas.

2.1.2 Prevalencia según sexo

Como se observó anteriormente, las mujeres representan el 55% de las personas registradas; en cuanto al tipo de deficiencias, el 56,6% corresponden a mujeres, el 43,4% a hombres; persisten igualmente diferencias en cuanto a la prevalencia de las deficiencias entre hombres y mujeres (cuadro 6), los hombres tienen una mayor prevalencia en las

deficiencias de voz y habla 51,7%; en las demás las mujeres superan la tasa de prevalencia de los hombres.

Cuadro 6
Nariño. Población registrada por sexo, según estructuras o funciones Corporales afectadas. 2007

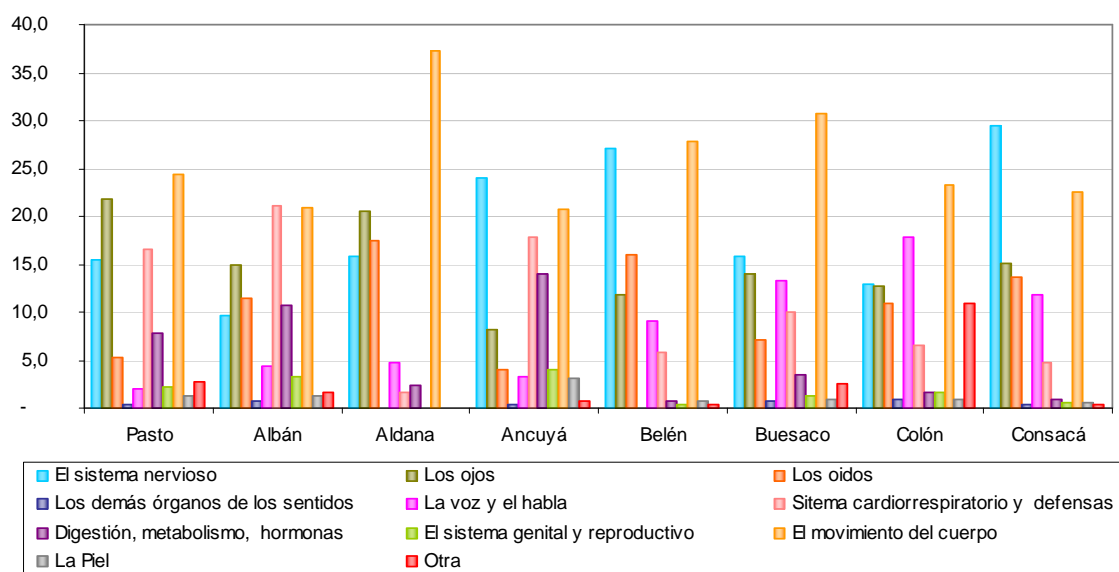
Deficiencias	Total	Hombres	Mujeres	% Hombres	% Mujeres
El sistema nervioso	20.255	8.656	11.599	42,7%	57,3%
Los ojos	21.487	9.072	12.415	42,2%	57,8%
Los oídos	12.081	5.730	6.351	47,4%	52,6%
Los demás órganos de los sentidos	1.618	725	893	44,8%	55,2%
La voz y el habla	6.999	3.619	3.380	51,7%	48,3%
Sistema cardiorrespiratorio y defensas	13.231	5.311	7.920	40,1%	59,9%
Digestión, metabolismo y hormonas	7.479	2.970	4.509	39,7%	60,3%
El sistema genital y reproductivo	2.822	1.358	1.464	48,1%	51,9%
El movimiento del cuerpo	22.119	9.534	12.585	43,1%	56,9%
La piel	2.462	1.038	1.424	42,2%	57,8%
Otra	3.240	1.392	1.848	43,0%	57,0%
Total	113.793	49.405	64.388	43,4%	56,6%

Fuente: DANE. Dirección de Censos y Demografía

2.1.3 Diferencias a nivel municipal

Desde el punto de vista de los municipios, el análisis de la distribución porcentual de este tipo de alteraciones muestra que las relacionadas con el movimiento del cuerpo y las extremidades, el sistema nervioso, los ojos, los oídos, el sistema cardiorrespiratorio y la voz y el habla, corresponden, por lo general, a los cinco tipos de alteraciones más frecuentemente encontradas en todos ellos. Sin embargo, las variaciones en la frecuencia de ocurrencia generan estructuras particulares que caracterizan de manera muy especial a cada una de las entidades territoriales (gráfico 8).

Gráfico 8
Nariño. Distribución de las deficiencias en los municipios. 2007



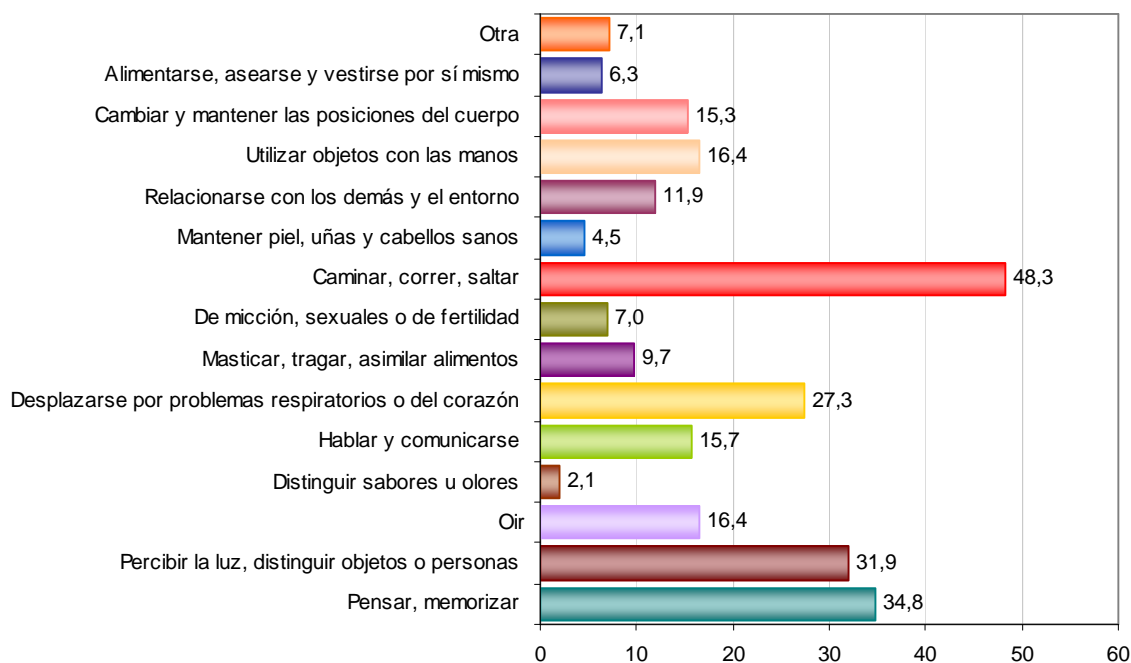
Fuente: DANE. Dirección de Censos y Demografía

2.2 Limitaciones en las actividades cotidianas

2.2.1 Limitación y edad

Como resultado de dichas deficiencias, la totalidad de las personas reportan algún tipo de dificultad o limitación para realizar sus actividades diarias. Observamos en el gráfico 9, como la dificultad más frecuente está relacionada con las actividades de caminar, correr o saltar, la cual afecta a un 48,3%, para pensar y memorizar 34,8%, para percibir la luz, distinguir objetos o personas 31,9%, para hablar y comunicarse 15,7%, luego aparecen limitaciones como el desplazamiento por problemas cardio respiratorios 27,3% y motricidad fina, con un 16,4%.

Gráfico 9
Nariño. Distribución de las personas registradas, según dificultades en el desarrollo de las actividades diarias. 2007



Fuente: DANE. Dirección de Censos y Demografía

Igualmente se observa en el cuadro 7, que el 34,8% de las personas en situación de discapacidad presenta limitaciones para pensar y memorizar y son las personas mayores de 60 años, quienes muestran una mayor frecuencia (36,4%).

Por otra parte, el 31,9% de estas personas presenta dificultades para percibir la luz y distinguir objetos o personas a pesar de usar lentes o gafas (en las personas de 60 años y más se alcanza el 37,8%); el 15,7% reporta limitaciones para hablar y comunicarse (el 25,9% en los niños de 5 a 9 años); el 27,3% para desplazarse en trechos cortos por problemas respiratorios o del corazón (el 35,7% en los mayores de 59 años).

Cuadro 7
Nariño. Dificultades en la realización de actividades diarias, por grupos de edad. 2007 (Porcentajes)

Dificultades para	Total%	De 0 a 4 años %	De 5 a 9 años %	De 10 a 14 años %	De 15 a 44 años %	De 45 a 59 años %	De 60 años y más%
Total							
Pensar, memorizar	34,8	17,7	32,7	36,2	34,6	34,6	36,3
Percibir la luz, distinguir objetos o personas a pesar de usar lentes o gafas	31,9	15,6	26,8	30,9	25,2	32,9	37,8
Oír, aún con aparatos especiales	16,4	8,3	10,7	11,5	9,1	15,8	23,5
Distinguir sabores u olores	2,1	3,7	2,3	2,4	2,0	1,7	2,1
Hablar y comunicarse	15,7	25,5	25,9	23,0	16,9	17,3	11,1
Desplazarse en trechos cortos por prob. resp. o del corazón	27,3	26,9	20,0	16,7	19,4	26,0	35,7
Masticar, tragar, asimilar y transformar los alimentos	9,7	10,1	6,8	6,0	9,7	10,4	10,3
Retener o expulsar la orina, tener relaciones sexuales, tener hijos	7,0	6,4	5,5	4,6	6,0	6,3	8,6
Caminar, correr, saltar	48,3	35,0	32,0	28,8	38,8	48,3	60,2
Mantener piel, uñas y cabellos sanos	4,5	6,3	4,5	4,1	5,0	4,0	4,4
Relacionarse con las demás personas y el entorno	11,9	9,6	14,9	16,8	14,8	11,3	9,3
Llevar, mover, utilizar objetos con las manos	16,4	9,1	9,7	9,7	13,7	16,0	20,6
Cambiar y mantener las posiciones del cuerpo	15,3	12,3	8,8	8,9	12,8	15,0	19,0
alimentarse, asearse y vestirse por sí mismo	6,3	14,7	10,6	8,0	5,4	3,9	6,8
Otra	7,1	9,9	8,2	7,3	8,0	6,8	6,2

Fuente: DANE. Dirección de Censos y Demografía

Quienes mayores dificultades experimentan durante el desarrollo de sus actividades diarias, son las personas de 60 años o más (cuadro 8).

Cuadro 8

Nariño. Distribución del total de dificultades registradas, por grupos de edad. 2007 porcentajes

Dificultades para	De 0 a 4 años	De 5 a 9 años	De 10 a 14 años	De 15 a 44 años	De 45 a 59 años	De 60 años y más
Pensar, memorizar	1,4	4,5	5,5	26,6	20,0	41,9
Percibir la luz, distinguir objetos o personas a pesar de usar lentes o gafas	1,4	4,0	5,1	21,1	20,8	47,6
Oír, aun con aparatos especiales	1,4	3,1	3,7	14,9	19,4	57,4
Distinguir sabores u olores	5,0	5,3	6,1	26,1	16,8	40,7
Hablar y comunicarse	4,6	8,0	7,8	28,9	22,3	28,4
Desplazarse en trechos cortos por problemas respiratorios o del corazón	2,8	3,5	3,2	19,0	19,1	52,4
Masticar, tragar, asimilar y transformar los alimentos	2,9	3,4	3,3	26,6	21,5	42,4
Retener o expulsar la orina, tener relaciones sexuales, tener hijos	2,6	3,8	3,5	22,9	18,0	49,3
Caminar, correr, saltar	2,0	3,2	3,2	21,5	20,1	50,0
Mantener piel, uñas y cabellos sanos	3,9	4,8	4,9	29,4	17,7	39,3
Relacionarse con las demás personas y el entorno	2,3	6,0	7,5	33,4	19,2	31,6
LLevar, mover, utilizar objetos con las manos	1,6	2,9	3,2	22,3	19,6	50,5
Cambiar y mantener las posiciones del cuerpo	2,3	2,8	3,1	22,4	19,7	49,8
Alimentarse, asearse y vestirse por sí mismo	6,5	8,1	6,7	22,8	12,4	43,4
Otra	3,9	5,6	5,5	30,5	19,3	35,2

Fuente: DANE. Dirección de Censos y Demografía

Así, el 41,9% presenta limitaciones para pensar y memorizar; el 47,6%, para percibir la luz, distinguir objetos o personas, a pesar de usar lentes o gafas; el 57,4%, para oír aun con aparatos especiales; el 52,4%, para caminar trechos cortos por problemas cardiorrespiratorios; el 49,3%, para producir, retener o expulsar la orina, tener relaciones sexuales; el 49,8%, para cambiar y mantener las posiciones del cuerpo; el 28,4%, para hablar y comunicarse; el 42,4%, para masticar, tragar y asimilar los alimentos; el 39,3%,

para mantener piel, uñas y cabellos sanos, y el 31,6%, para relacionarse con los demás, están concentradas en este grupo de edad.

2.3 Barreras

2.3.1 Barreras conductuales

Actitudes negativas y edad

En el departamento de Nariño, la mayoría de las personas registradas (84%) declararon no ver afectadas sus actividades diarias como consecuencia de actitudes negativas provenientes de personas a su alrededor (cuadro 9, grafico 10). Sin embargo, el 16% de ellos (7 797) debe convivir con este tipo de actitudes. El principal grupo del cual declaran percibir este tipo de actitudes es la familia (40%), quienes mas las viven son los menores de cero a 4 años (53%) y las personas mayores de 60 años (51%); los amigos y compañeros, afectan especialmente a los menores de 5 a 9 años (44%) y los menores de 10 a 14 años de edad (41%); por su parte quienes perciben barreras actitudinales por parte de sus vecinos con mayor frecuencia son las personas de 45 a 59 años (25%).

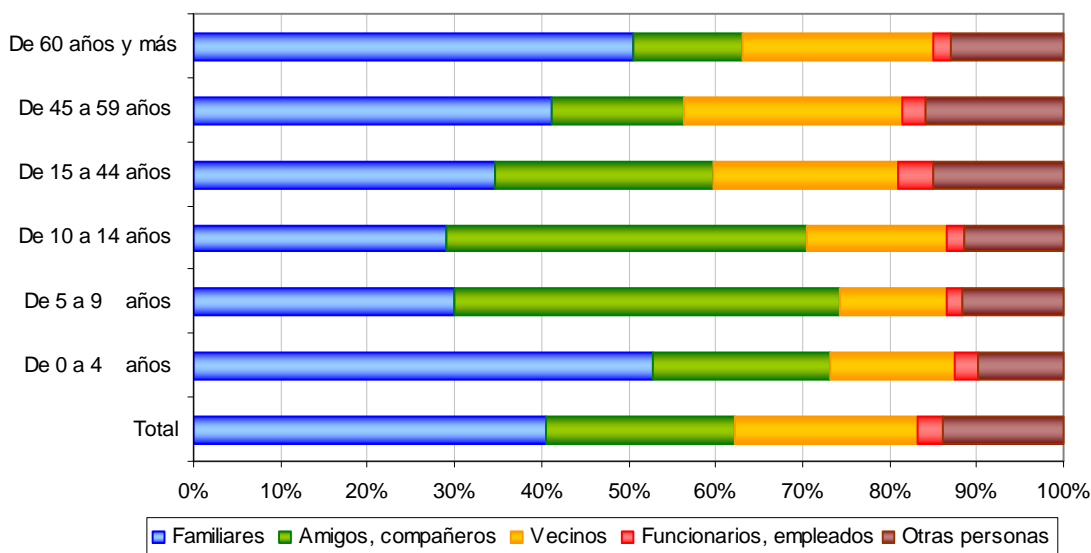
Cuadro 9
Nariño. Porcentaje de personas en situación de discapacidad, por grupos de edad, según actitudes negativas para el desarrollo de actividades cotidianas. 2007

Origen de las actitudes	Total	De 0 a 4 años	De 5 a 9 años	De 10 a 14 años	De 15 a 44 años	De 45 a 59 años	De 60 años y más
Total		2%	6%	9%	34%	19%	31%
Familiares	40%	53%	30%	29%	35%	41%	51%
Amigos, compañeros	22%	20%	44%	41%	25%	15%	13%
Vecinos	21%	14%	12%	16%	21%	25%	22%
Funcionarios, empleados	3%	3%	2%	2%	4%	3%	2%
Otras personas	14%	10%	12%	11%	15%	16%	13%

Fuente: DANE. Dirección de Censos y Demografía

Gráfico 10

Nariño. Distribución de las personas registradas, por grupos de edad, según actitudes negativas para el desarrollo de actividades cotidianas. 2007



Fuente: DANE. Dirección de Censos y Demografía

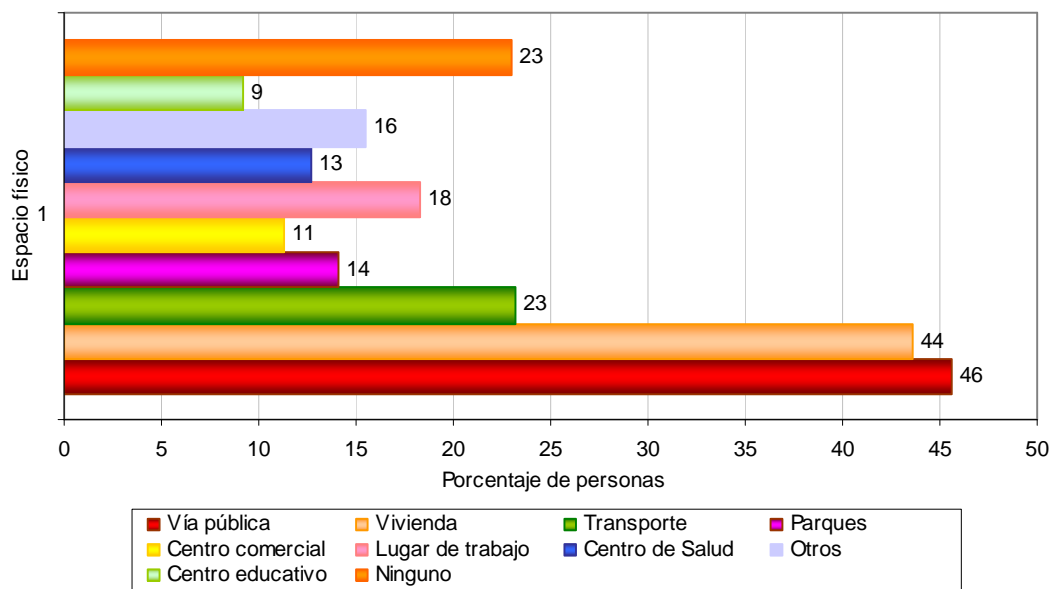
2.3.2 Barreras físicas

Localización

Además de actitudes negativas, existen dentro de los municipios barreras físicas o arquitectónicas que limitan la autonomía de las personas en situación de discapacidad.

Según el gráfico 11, cerca del 77% de las personas encuentra este tipo de barreras, en la residencia (dormitorio, baño, escaleras, pasillos, sala, comedor) lo percibe el 44% de las personas; el 46%, en la vía pública (andenes y calles); el 23%, en los vehículos de transporte público, paraderos y terminales; el 14%, en parques, el 9% en centros educativos, el 18% en los lugares de trabajo, el 13% en centros de salud; el 11%, en centros comerciales y tiendas; El 23% declara no encontrar ningún tipo de barrera.

Gráfico 11
Nariño. Distribución de barreras físicas reportadas por las personas registradas, según localización de la misma. 2007

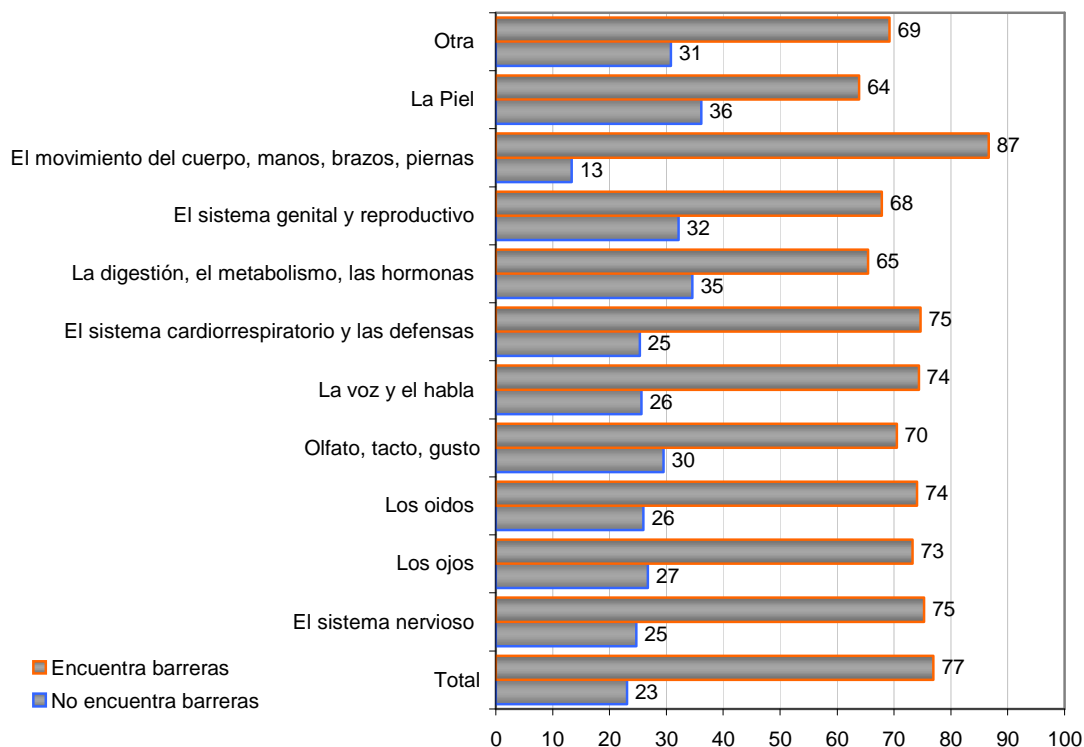


Fuente: DANE. Dirección de Censos y Demografía

Si bien el 77% de las personas perciben barreras físicas, las personas que en mayor proporción perciben barreras físicas son aquellas que presentan deficiencias en el sistema locomotor (86%); en el sistema nervioso, en el cardiorrespiratorio y las defensas y voz - habla (74% de ellas).

También perciben barreras de este tipo aquellas personas con deficiencias en la piel (61%), con dificultades en la digestión, metabolismo y hormonas (63%); sistema genital – reproductivo (66%); sentidos del olfato, gusto y tacto (70%); ojos (72%), y las del oído (73%), ver gráfico 12.

Gráfico 12
Nariño. Porcentaje de personas registradas afectadas por barreras físicas del entorno, según tipo de
deficiencia – 2007



Fuente: DANE. Dirección de Censos y Demografía

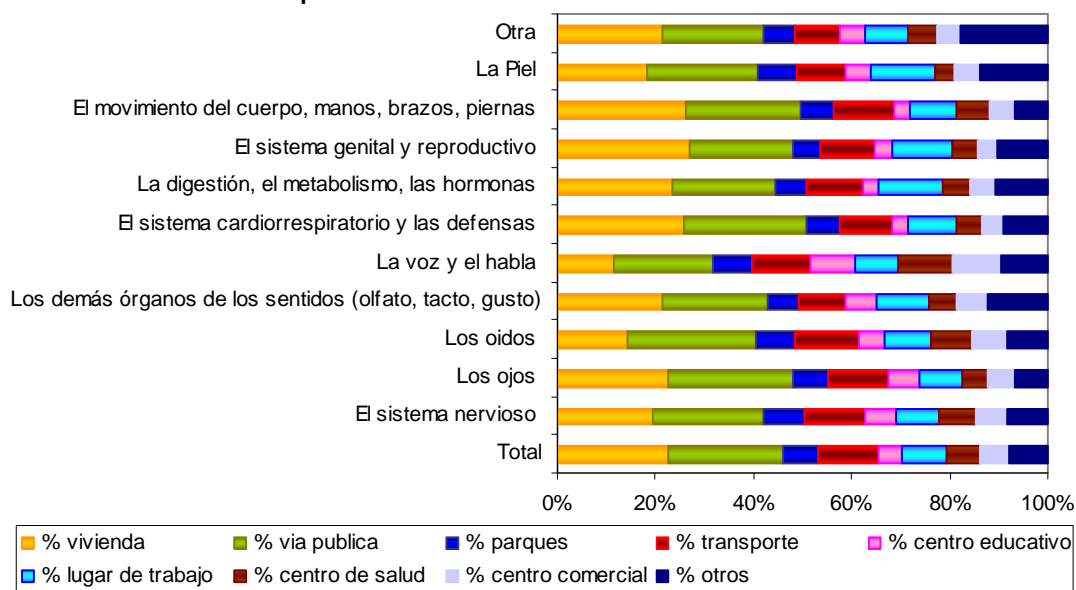
Barreras físicas y tipo de deficiencia

Independientemente del tipo de deficiencia, la población que se encuentra en situación de discapacidad identifica a la vivienda (22,53%) y a la vía pública (23,12%) como los lugares en donde se genera la mayor cantidad de barreras físicas (grafico 13).

Quienes en mayor porcentaje perciben barreras físicas en la vivienda, son las personas con deficiencias en el sistema genital y reproductivo (26,57%); en la vía pública son las personas con deficiencias en los oídos (25,93%); en los parques son las personas con deficiencias en el sistema nervioso (8,93%); en el transporte público son las personas con deficiencias en oídos (13,31%); en los centros educativos están las personas con deficiencias en voz y habla (9,23%); en los lugares de trabajo las personas con

deficiencias en la digestión, metabolismo y hormonas (12,17%); igualmente tanto en los centros de salud (11,37%) como en los centros comerciales (10,21%) quienes en mayor porcentaje perciben barreras arquitectonocas son las personas con deficiencias en voz y habla.

Gráfico 13
Nariño. Distribución de las personas registradas por principal estructura o función corporal afectada, según áreas físicas donde son percibidas las barreras – 2007



Fuente: DANE. Dirección de Censos y Demografía

De igual modo, las personas que presentan alteraciones en ojos perciben barreras especialmente en la vía pública (25,15%), con deficiencias en el sistema nervioso (22,25%); quienes tienen deficiencias en gusto, olfato y tacto encuentra mas barreas en la vivienda (21,85%); las personas con problemas en voz y habla en la vía pública (20,42%); las personas con deficiencias cardio – respiratorias encuentras mas barreas en la vivienda (25,81%) que en la via publica (24,55%), igual situación identifican quienes tienen deficiencias de movimiento.

2.4 Origen de la discapacidad

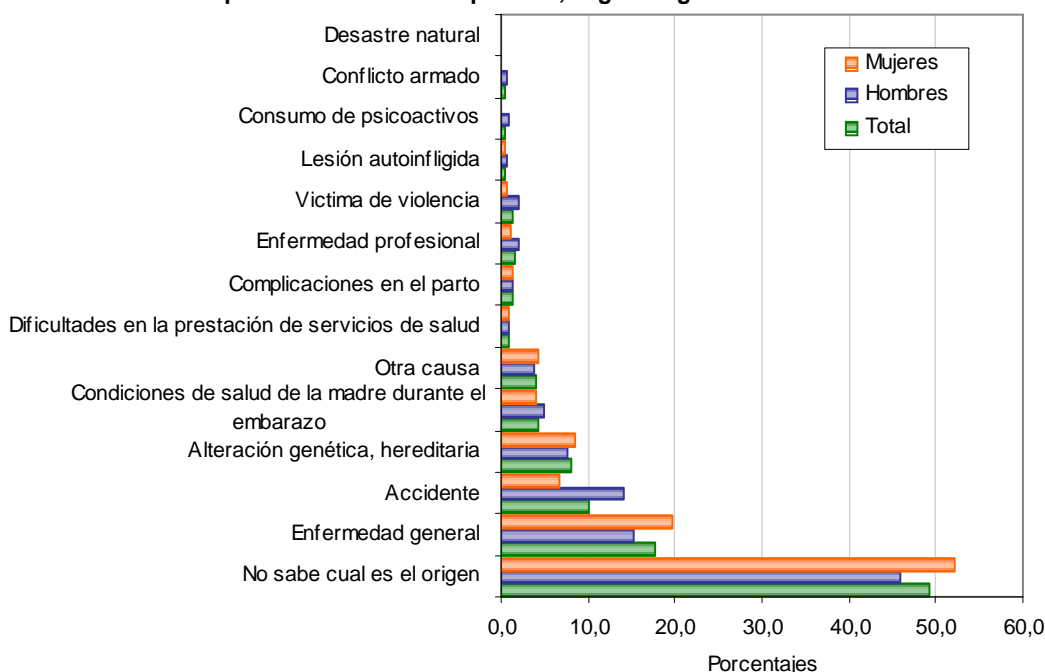
Con respecto al origen de la discapacidad (cuadro 11, gráfico 14), el 51% declaró conocer la causa; el 17,7% de los casos son consecuencia de enfermedad general (el 15,3% de la discapacidad en hombres y el 19,8% en mujeres); el 10,1% por accidentes (14,2% hombres – 6,7% mujeres); el 4,3%, por condiciones de salud de la madre durante el embarazo; el 8,1%, por alteración genética y hereditaria, el 1,3% por complicaciones en el parto, el 1,5% por enfermedad profesional, el 1,3% como víctimas de la violencia.

Cuadro 11
Nariño. Distribución porcentual de la discapacidad, según origen de la misma – 2007

Origen de la discapacidad	Total			Total %	Hombres %	Mujeres %
	Total	Hombres	Mujeres			
Total	47.211	21.238	25.973			
No sabe cual es el origen	23.251	9.723	13.528	49,2%	45,8%	52,1%
Condiciones de salud de la madre durante el embarazo	2.053	1.025	1.028	4,3%	4,8%	4,0%
Complicaciones en el parto	631	297	334	1,3%	1,4%	1,3%
Enfermedad general	8.377	3.247	5.130	17,7%	15,3%	19,8%
Alteración genética, hereditaria	3.828	1.612	2.216	8,1%	7,6%	8,5%
Lesión autoinfligida	246	130	116	0,5%	0,6%	0,4%
Enfermedad profesional	719	430	289	1,5%	2,0%	1,1%
Consumo de psicoactivos	195	168	27	0,4%	0,8%	0,1%
Desastre natural	46	31	15	0,1%	0,1%	0,1%
Accidente	4.768	3.016	1.752	10,1%	14,2%	6,7%
Víctima de violencia	637	447	190	1,3%	2,1%	0,7%
Conflicto armado	160	124	36	0,3%	0,6%	0,1%
Dificultades en la prestación de servicios de salud	399	181	218	0,8%	0,9%	0,8%
Otra causa	1.861	786	1.075	3,9%	3,7%	4,1%
Sin información de origen	40	21	19	0,1%	0,1%	0,1%

Fuente: DANE. Dirección de Censos y Demografía

Gráfico 14
Nariño. Distribución porcentual de la discapacidad, según origen de la misma – 2007



Fuente: DANE. Dirección de Censos y Demografía

3. Salud y aspectos relacionados

3.1 Afiliación SGSSS

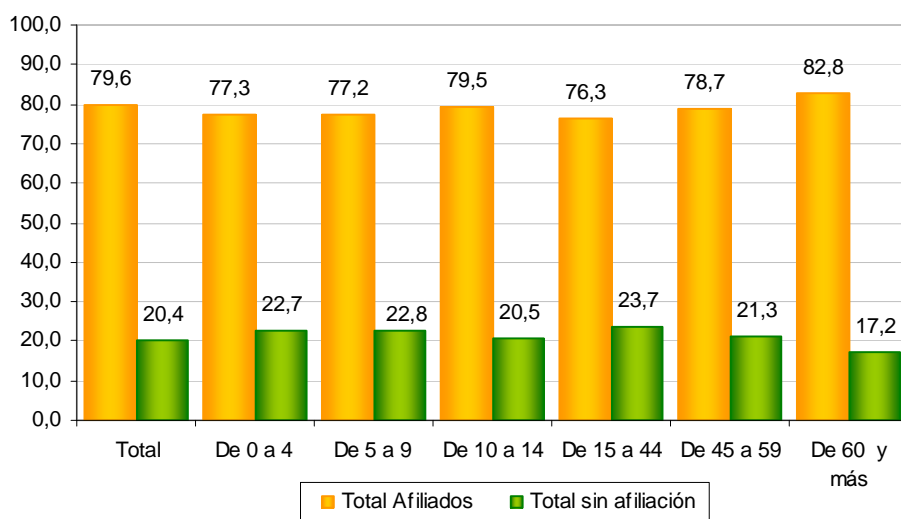
Identificar la cobertura de aseguramiento alcanzado por el Sistema General de Seguridad Social en Salud de la población que se encuentra en situación de discapacidad, es esencial a la hora de analizar su situación de salud. La información departamental (cuadro 12 y gráfico 15), muestra que en Nariño, el 80% de ellos está afiliado al Sistema, cifra que deja por fuera del sistema a 9.614 personas; son personas en una mayor situación de vulnerabilidad respecto al total de la población, especialmente las que están entre los 15 y 44 años para quienes el porcentaje de no afiliación es del 23,7%; (el 26,3% de los hombres y el 21,4% de las mujeres). Los mayores de 60 años, son quienes presentan mayores coberturas de afiliación con el 82,8% (el 81,9% en los hombres y el 83,9% en las mujeres).

Cuadro 12
Nariño. Cobertura de aseguramiento en salud, por sexo, según grupos de edad. 2007

Grupos de edad	Total Afiliados			Total No Afiliados		
	Total Afiliados	Hombres	Mujeres	Total No Afiliados	Hombres	Mujeres
Total	79,6	77,8	81,1	20,4	22,2	18,9
De 0 a 4	77,3	77,6	76,9	22,7	22,4	23,1
De 5 a 9	77,2	74,4	80,4	22,8	25,6	19,6
De 10 a 14	79,5	80,1	78,9	20,5	19,9	21,1
De 15 a 44	76,3	73,7	78,6	23,7	26,3	21,4
De 45 a 59	78,7	75,8	80,7	21,3	24,2	19,3
De 60 y más	82,8	81,9	83,5	17,2	18,1	16,5

Fuente: DANE. Dirección de Censos y Demografía

Gráfico 15
Nariño. Cobertura de aseguramiento en salud, por sexo, según grupos de edad – 2007

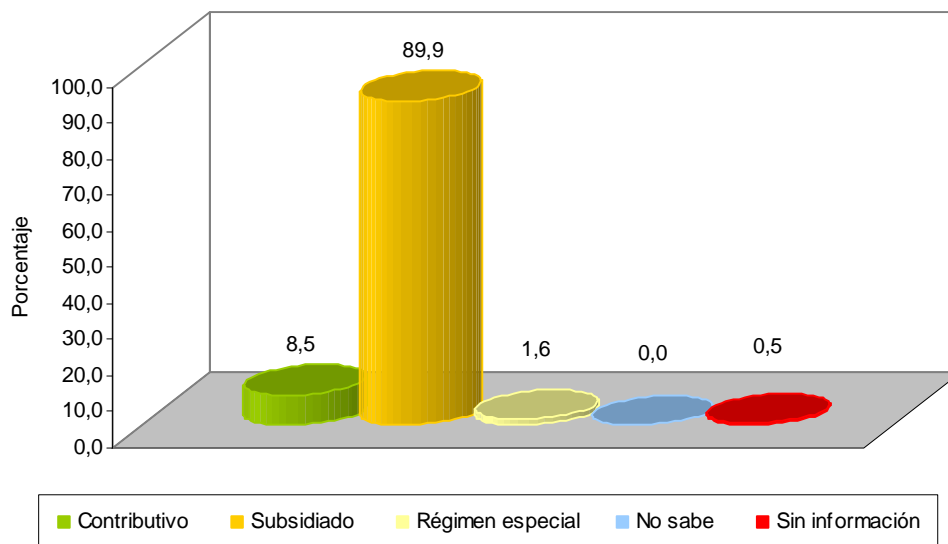


Fuente: DANE. Dirección de Censos y Demografía

3.1.1 Tipos de afiliación

Con respecto al tipo de afiliación (gráfico 16), 3.175 personas, esto es el 8,5% del total de afiliados, hacen parte del régimen contributivo; el 89,9%, del régimen subsidiado y el 1,6%, de alguno de los regímenes especiales.

Gráfico 16
Nariño. Población en situación de discapacidad, según tipo de afiliación al SGSSS - 2007



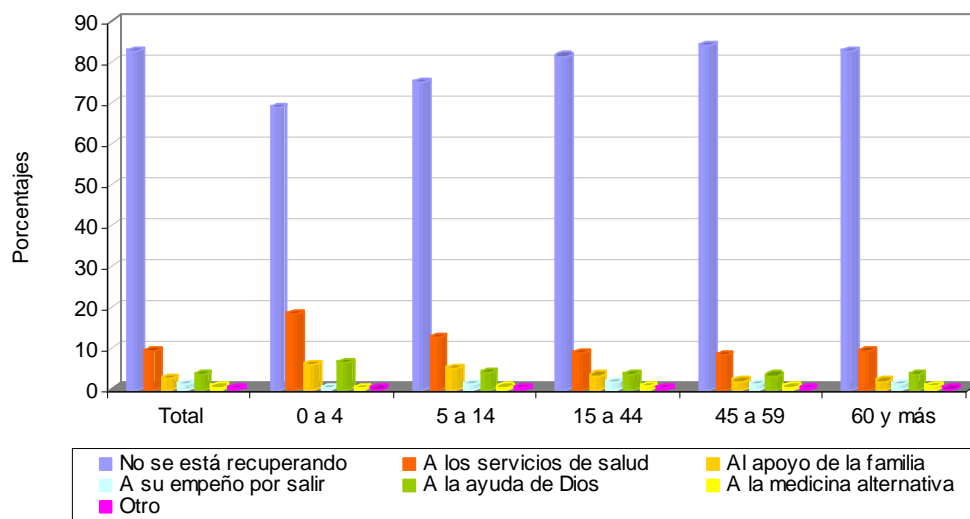
Fuente: DANE. Dirección de Censos y Demografía

3.2 Recuperación percibida

Como puede observarse en el gráfico 17, el 81,4% de las personas (38.450) considera que no se está recuperando de su discapacidad (45% son hombres y 55% son mujeres); mientras que el 18% restante considera que sí lo está logrando.

De estos últimos, el 52% le atribuye su mejoría a los servicios de salud y rehabilitación recibidos; el 15%, al apoyo de la familia; a la ayuda de Dios 19%; el 6%, a su empeño por salir adelante y el 3%, a la acción de la medicina alternativa.

Gráfico 17
Nariño. Recuperación de la población registrada, según razones atribuibles a la misma. 2007



Fuente: DANE. Dirección de Censos y Demografía

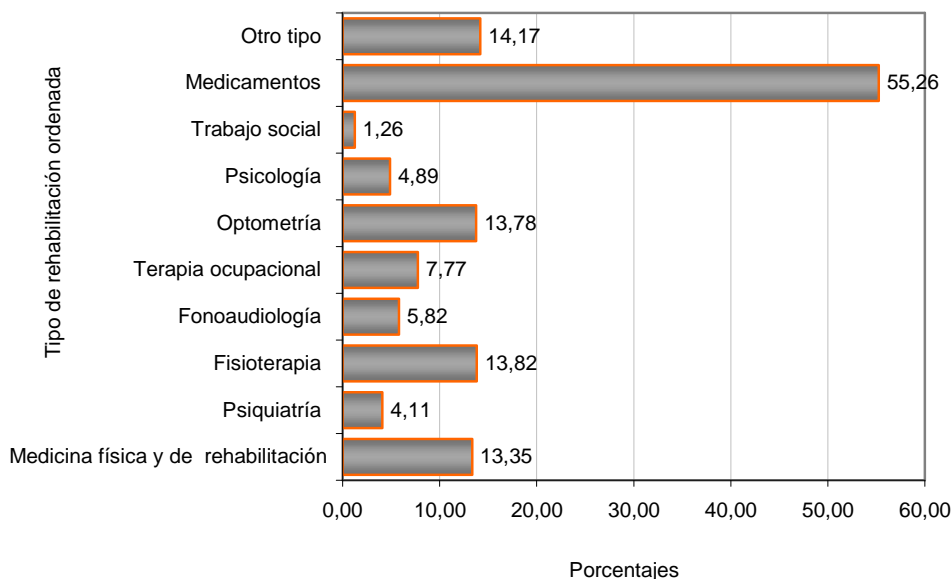
3.3 Servicios de rehabilitación

3.3.1 Rehabilitación ordenada

El 64% de las personas registradas (30.136 personas), han recibido orden médica de rehabilitación (grafico 18), son 16.380 personas a las cuales no se les envió a ningun tipo de rehabilitación.

Los procesos de rehabilitación ordenados se orientan especialmente así: al 55,26% le han ordenado terapia farmacológica; al 13,82%, fisioterapia; al 13,35%, medicina física y de rehabilitación; al 13,78%, optometría; al 4,89% psicología; al 5,82%, fonoaudiología; al 7,77%, terapia ocupacional; al 4,11%, psiquiatría, y al 14,17%, otro tipo de rehabilitación.

Gráfico 18
Nariño. Tipos de rehabilitación ordenada a la población registrada, según servicio requerido – 2007



Fuente: DANE. Dirección de Censos y Demografía

3.3.2 Edad y tipos de rehabilitación

En términos generales, el 38,9% de toda la rehabilitación ordenada, está concentra en las personas de 60 años o más; en las personas con edades comprendidas entre los 15 y 44 años el 27,4%; en las personas de 45 a 59 años el 19,6%; en niños de cero a 4 años el 3,2%; y en las personas de 5 a 14 años el 10,9%.

En los menores de 4 años, la más frecuente ordenada es la de medicamentos permanentes (40,28%), fisioterapia y medicina física y rehabilitación (20,93%); en los menores entre los 5 y 14 años en primer lugar se encuentra medicamentos (31,09%), optometria (22,66%); en las personas de 15 a 44 años los medicamentos permanentes (48,2%), fisioterapia (14,48%); en las personas de 45 a 59 años encontramos como la mas frecuente medicamentos (58,42%), fisioterapia (13,66%); y en los mayores de 60 años los medicamentos permanentes (66,74%), y medicina física y de rehabilitación (12,3%). (Cuadro 13).

Cuadro 13**Nariño. Porcentaje de personas registradas, por grupos de edad, rehabilitación ordenada – 2007**

Tipo de rehabilitación ordenada	Total	De 0 a 4 años	De 5 a 14 años	De 15 a 44 años	De 45 a 59 años	De 60 años y más
Medicina física y de rehabilitación	13,35	20,93	14,52	13,70	13,00	12,30
Psiquiatría	4,11	1,49	3,26	7,37	4,27	2,19
Fisioterapia	13,82	20,54	16,54	14,48	13,66	12,11
Fonoaudiología	5,82	11,51	10,76	5,11	5,03	4,84
Terapia ocupacional	7,77	15,38	14,11	8,76	5,91	5,57
Optometría	13,78	10,42	22,66	14,15	12,85	11,76
Psicología	4,89	6,25	12,37	7,98	3,23	1,29
Trabajo social	1,26	2,68	2,47	1,97	0,76	0,54
Medicamentos	55,26	40,28	31,09	48,20	58,42	66,74
Otro tipo	14,17	22,12	17,10	15,85	13,49	11,84

Fuente: DANE. Dirección de Censos y Demografía

3.3.3 Razones de no asistencia a los servicios de rehabilitación

El 46,3% de las personas que no reciben servicios de rehabilitación son hombres, el 53,7% mujeres. Tanto en hombres como en mujeres de todas las edades, la principal razón para la no-asistencia a los servicios de rehabilitación, hace referencia a la falta de dinero (el 72,37% no asiste por esta razón), un 4,45% no asiste porque el centro de atención queda muy lejos, el 2,76% porque cree que ya no la necesita, el 2,09% no tiene quien lo lleve y no le gusta 2,77% (cuadro 14).

Cuadro 14**Nariño. Porcentaje de población registrada, por sexo, según razón por la cual no recibe servicios de rehabilitación – 2007**

Total	Total	Hombres	mujeres	De 0 a 4 años	De 5 a 14 años	De 15 a 44 años	De 45 a 59 años	MAYORES DE 60 AÑOS
Ya terminó la rehabilitación	2,56	2,63	2,50	2,16	2,49	2,89	2,46	2,42
Cree que ya no lo necesita	2,76	2,98	2,57	2,64	1,77	3,12	2,80	2,76
No le gusta	2,77	2,96	2,60	0,60	1,63	2,71	2,77	3,23
Falta de dinero	72,37	72,17	72,54	79,74	79,08	73,69	71,37	69,80
Lejanía del centro de atención	4,45	4,43	4,48	5,28	4,56	4,36	4,00	4,68
No hay quien lo lleve	2,09	2,12	2,07	1,08	1,69	1,13	1,94	3,01
No sabe	13,00	12,72	13,24	8,51	8,79	12,11	14,66	14,12

Fuente: DANE. Dirección de Censos y Demografía

4. Educación Formal

Nivel educativo

4.1 Escolaridad y género

En el departamento de Nariño se registraron 46.585 personas mayores de 2 años, de éstas, el 39% no saben leer ni escribir; y el 11% asisten actualmente a un establecimiento educativo. El 30,3% de las personas no aprobaron ningún grado, el 28% hombres y 32,1% mujeres (cuadro 15). El 2,3% realizó preescolar incompleto, 2,5% de los hombres y 2% de las mujeres; el 1% alcanzó a terminar el preescolar el 1% de los hombres y el 1,1% de las mujeres. El 40,8% del total de la población no alcanzó a terminar la primaria, el 42,4% de los hombres y el 39,4% de las mujeres; mientras que el 12,3% de las personas alcanzó a terminar el nivel de la primaria, con el 13,2% de los hombres y el 11,6% de las mujeres. El 11,4% de las personas declaró no haber terminado su básica secundaria, el 11% de los hombres y el 11,7% de las mujeres. El 0,2% de las personas alcanzó a terminar la básica secundaria, el 0,2 de los hombres y el 0,3% de las mujeres.

Cuadro 15
Nariño. Distribución de la población registrada, por sexo, según nivel educativo alcanzado. 2007

Nivel educativo	Total	Hombres	Mujeres
Preescolar incompleto	2,3	2,5	2,0
Preescolar completo	1,0	1,0	1,1
Básica primaria incompleta	40,8	42,4	39,4
Básica primaria completa	12,3	13,2	11,6
Básica secundaria incompleta	11,4	11,0	11,7
Básica secundaria completa	0,2	0,2	0,3
Técnico o tecnológico incompleto	0,3	0,2	0,3
Técnico o tecnológico completo	0,5	0,4	0,5
Universitario sin título	0,6	0,7	0,6
Universitario con título	0,3	0,2	0,3
Postgrado	0,1	0,1	0,1
Ninguno	30,3	28,0	32,1

Fuente: DANE. Dirección de Censos y Demografía

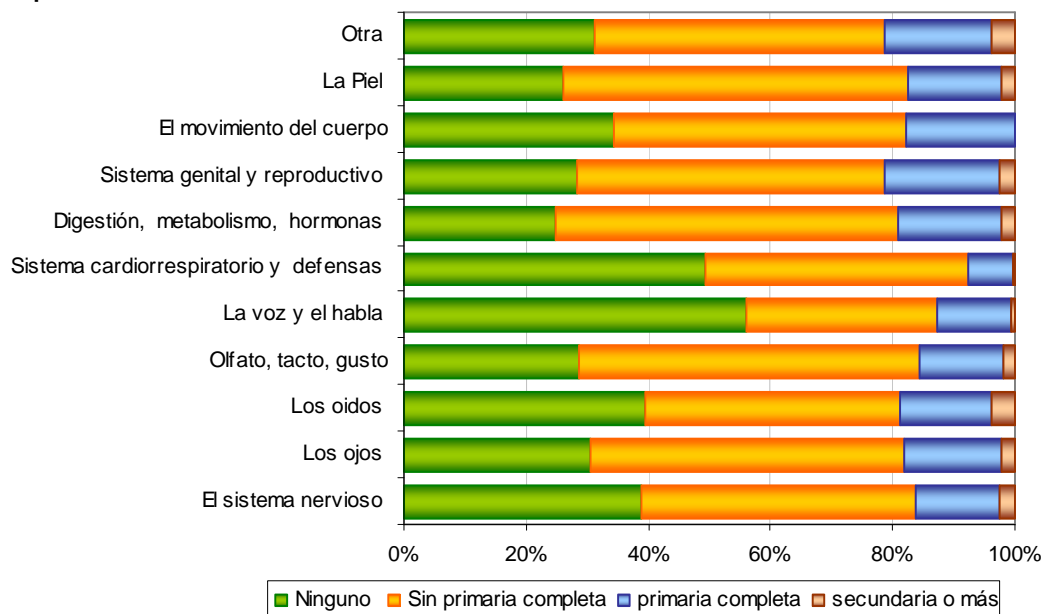
No se observan grandes diferencias de género en relación con el acceso a otros niveles de educación intermedia o superior. Las mujeres superan a los hombres al momento de

terminar los grados de preescolar, secundaria, técnico y tecnológico, tienen similar comportamiento en universitario con título (0,3%). Cerca del 70% de hombres y mujeres no tienen siquiera la primaria completa.

4.2 Escolaridad y tipo de deficiencia

Si bien el 30,3% de todo este grupo poblacional carece de estudios, en aquellos con deficiencias en el sistema nervioso (34,9%), en oídos (37,3%); en voz y el habla el (67,4%), y del movimiento del cuerpo, manos, brazos y piernas (29,3%) son quienes mayores restricciones de tipo académico encuentran a su alrededor (gráfico 19). Sin ningún tipo de estudio se encuentran también el 22,6%, de las personas que presentan deficiencias visuales; el 20,8% de las personas con deficiencias en otros sentidos como olfato, gusto y tacto. Igual con las personas con problemas cardio respiratorios con el 24,2%; con aquellas que presentan deficiencias en el sistema digestivo 20,3%; en el sistema genital y reproductivo 24,1% y en las personas con deficiencias en la piel, con el 20,7%.

Gráfico 19
Nariño. Nivel de escolaridad de las personas registradas, según estructuras o funciones corporales afectadas. 2007



Fuente: DANE. Dirección de Censos y Demografía

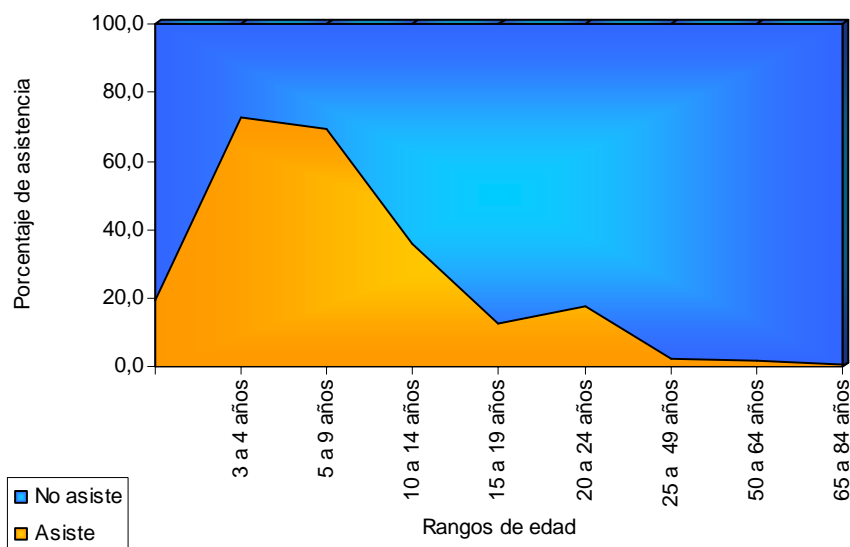
4.3 Asistencia escolar

Con respecto a la asistencia escolar, el 11% de las personas registradas de tres años o más, respondió estar asistiendo a algún establecimiento educativo al momento de aplicar el registro, es decir 4.995 personas.

Como era de esperarse, la mayor asistencia se da en las personas menores de 25 años (gráficos 20 y 21), y muy especialmente en los grupos de 5 a 9 (72,8%) y de 10 a 14 años (el 69,2% de ellos asiste), en el grupo de 15 a 19 años (el 35,7% de ellos asiste).

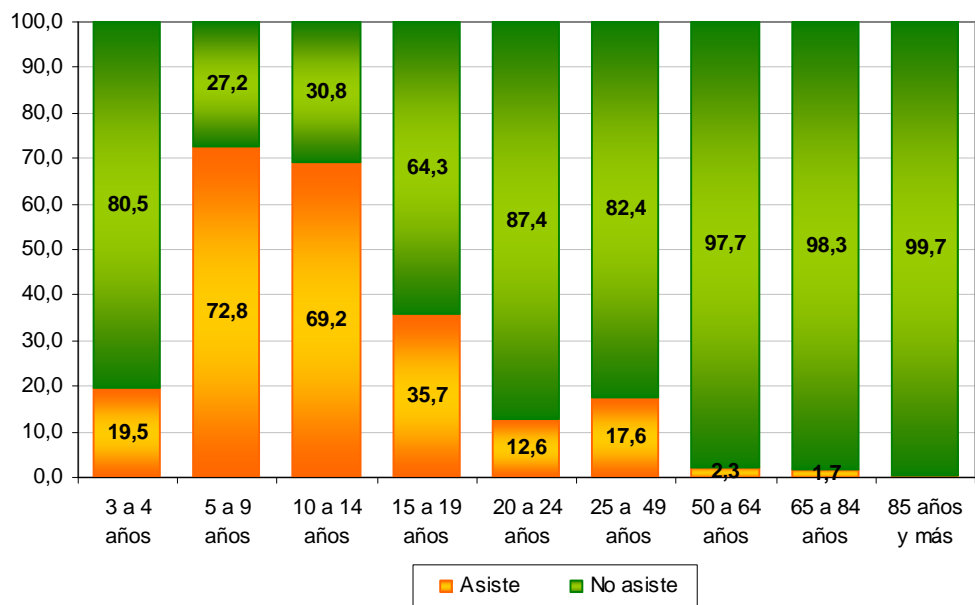
Entre el grupo de cero a 4 años asiste el 19,5% de los niños y niñas. A partir de los 14 la asistencia escolar disminuye en forma importante.

Gráfico 20
Nariño. Porcentaje de asistencia escolar de las personas registradas, según grupos de edad. 2007



Fuente: DANE. Dirección de Censos y Demografía

Gráfico 21
Nariño. Porcentaje de asistencia escolar de las personas registradas, según grupos de edad. 2007



Fuente: DANE. Dirección de Censos y Demografía

4.3.1 Razones de no asistencia

Según se observa en el cuadro 16, entre las principales razones por las cuales el 89% de estas personas no asiste a ningún plantel educativo, están las relacionadas que ya terminó o considera que no está en edad de estudiar (34,95%) con mayor frecuencia en mujeres (36,45%) que en hombres (33,07%); por su discapacidad (27,51%), en cuyo caso la frecuencia es mayor en hombres (29,89%) que en mujeres (25,63%); le siguen en orden de importancia, los costos elevados o la falta de dinero para poder estudiar (10,82%), razón que es superior en mujeres (11,32%) que en hombres (10,18%).

Cuadro 16
Nariño. Razones de no asistencia escolar para la población registrada – 2007

Razón de no asistencia	Total	Hombres	Mujers
Porque ya terminó o considera que no está en edad escolar	34,95	33,07	36,45
Costos educativos elevados o falta de dinero	10,82	10,18	11,32
Por falta de tiempo	4,37	3,72	4,88
No aprobó el examen de ingreso	0,07	0,07	0,07

Razón de no asistencia	Total	Hombres	Mujers
Falta de cupos	0,33	0,42	0,26
No existen centro educativo cercano	0,79	0,84	0,75
Necesita trabajar	5,62	7,39	4,22
No le gusta o no le interesa el estudio	2,59	2,96	2,29
Perdió el año o fue expulsado	0,08	0,11	0,06
Sus padres no quieren que estudie más	3,42	2,31	4,30
Por su discapacidad	27,51	29,89	25,63
Otra razón	9,45	9,05	9,77

Fuente: DANE. Dirección de Censos y Demografía

5. Participación social

La información derivada de la aplicación del registro para la localización y caracterización de las personas con discapacidad, muestra que de 43.609 personas (los mayores de 9 años) el 73% participa, en mayor o menor grado, en diferentes actividades, ya sean familiares o comunitarias, solo o en colectivo.

5.1 Diferencias según sexo y edad

Las personas pueden estar participando en una o más actividades (cuadro 17 y gráfico 22), en las actividades en las que más comúnmente participa esta población, se encuentran las relacionadas con la familia y los amigos (59,2%), ya sea en las actividades de la vida diaria propias de la familia, a través de fiestas, cumpleaños, matrimonios, paseos, entre otros.

Se evidencian diferencias de participación entre hombres y mujeres, los primeros participan en un 58,8, y las mujeres en un 59,5%; en actividades de tipo religioso se involucra el (48,9%); en actividades con la comunidad (32,8%), en actividades de tipo deportivo (8,1%), culturales (7,3%), y productivas (4,6%).

Cuadro 17
Nariño. Porcentaje de personas en situación de discapacidad que participa en actividades familiares o comunitarias. 2007

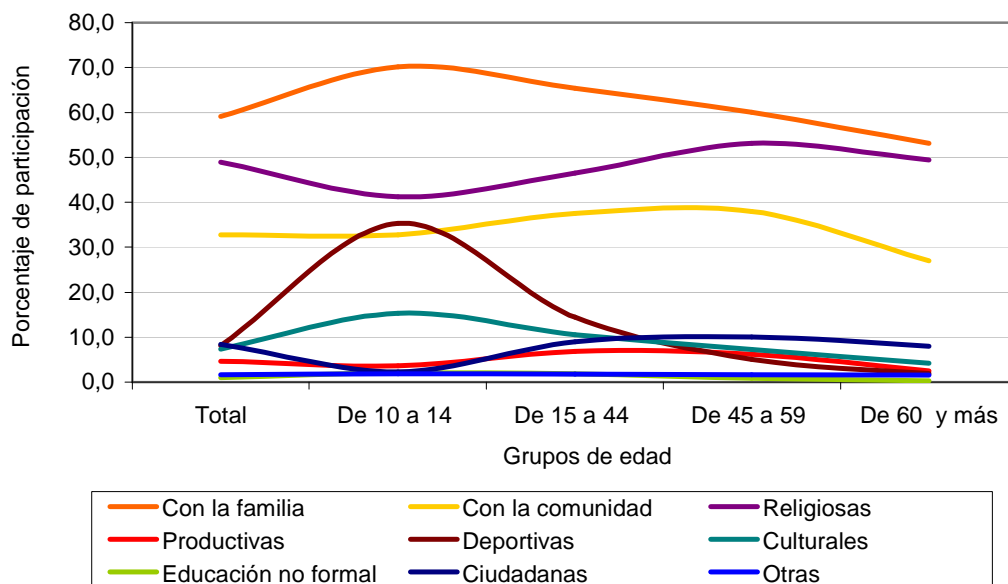
Tipo de Actividad	Total	De 10 a 14 años	De 15 a 44 años	De 45 a 59 años	De 60 años y más
Con la familia	59,2	70,1	65,4	60,0	53,1
Con la comunidad	32,8	32,8	37,5	38,0	26,9
Religiosas	48,9	41,2	46,5	53,1	49,4
Productivas	4,6	3,6	6,8	6,2	2,5
Deportivas	8,1	35,3	14,4	5,0	1,9
Culturales	7,3	15,3	10,5	7,3	4,1
Educación no formal	0,9	2,0	1,8	0,8	0,3
Ciudadanas	8,4	2,3	8,9	10,0	8,0
Otras	1,6	1,8	1,7	1,6	1,5

Fuente: DANE. Dirección de Censos y Demografía

Sin embargo, al analizar este comportamiento en los diferentes grupos de edad, se observa cómo, quienes más participan con la familia son las personas cuyas edades se encuentran entre los 10 y 14 años de edad (70,1%). Por otro lado, en las actividades con la comunidad quienes mayor participación presentan son las personas de 45 a 59 años (38%), en las actividades de tipo religioso igualmente quienes mayor frecuencia presentan son los de 45 a 59 años (53,1%).

En actividades de tipo productivo las personas entre los 15 y 44 años (6,8%). En actividades de tipo recreación y deporte son los niños entre los 10 y 14 años (35,3%), al igual que en actividades culturales (15,3%).

Gráfico 22
Nariño. Porcentaje de personas en situación de discapacidad que participa en actividades familiares o comunitarias. 2007



Fuente: DANE. Dirección de Censos y Demografía

5.2 En organizaciones

El registro para la localización y caracterización de personas con discapacidad también revela información referente a la participación de éstas en las diversas organizaciones que existen en sus municipios. De las 43.609 personas mayores de 9 años, participa el 10%, hombres (46%), mujeres (54%).

Dentro de las causas de su no participación en ningún tipo de organización, la principal es por su discapacidad (40,8%); por que no las conoce o no existen en su municipio (16,9%); también se argumenta que es por falta de dinero (12,3) y por falta de tiempo (14,9%); por otra causa diferente (8,8%). Son realmente pocas las personas que no participan por el hecho de percibir rechazo por parte de las demás personas (1,9%). Las diferencias entre hombres y mujeres se pueden apreciar en el cuadro 18.

Cuadro 18**Nariño. Distribución porcentual de las razones de no-participación en organizaciones – 2007**

Razón por la que no participa	Total	Hombres	Mujeres
Falta de dinero	12,3	11,4	12,9
Falta de tiempo	14,9	13,9	15,7
No existe o no las conoce	16,9	16,8	17,0
Siente rechazo u obstaculización	1,9	2,1	1,7
Por su discapacidad	40,8	42,0	39,8
No cree en ellas	2,4	2,6	2,2
Sus principios o creencias se lo impiden	0,2	0,2	0,2
Prefiere resolver sus problemas solo	1,9	2,1	1,7
Otra	8,8	8,9	8,7

Fuente: DANE. Dirección de Censos y Demografía

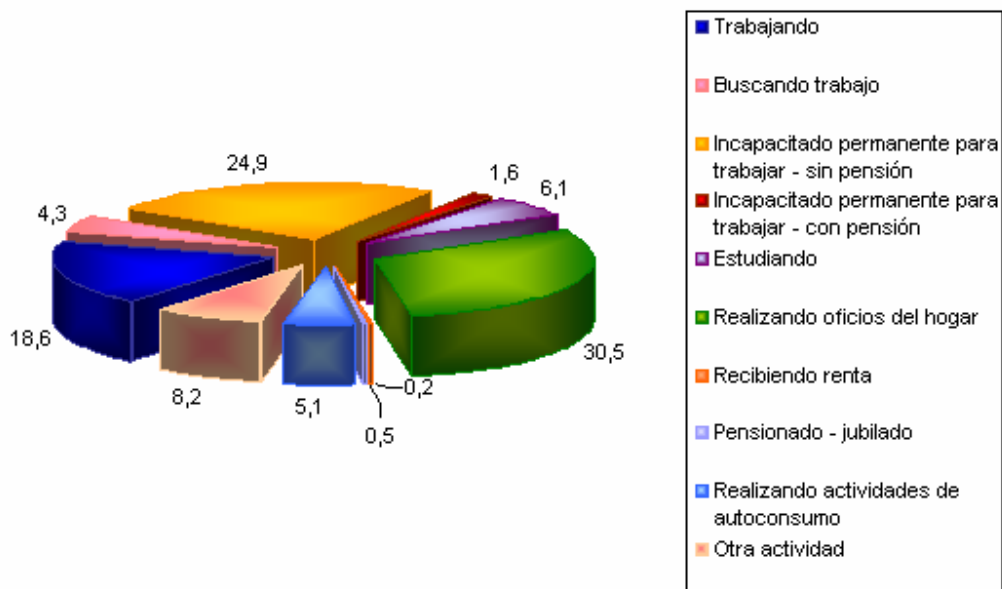
6. Situación laboral

6.1 Personas en edad de trabajar

La participación en el mercado laboral es muy variada para la población en situación de discapacidad que reside en el departamento de Nariño, las personas en edad de trabajar (de 10 años o más) son el 92%, lo que en cifras absolutas representa 43 609 personas (gráfico 23 y cuadro 19).

De este grupo, el 18,6% trabaja; el 77% corresponde a población económicamente inactiva, no están trabajando ni buscando trabajo, es decir, 33.900 personas; esta buscando trabajo el 4,3%; el 24,9% está incapacitado permanentemente para trabajar y no cuenta con una pensión; el 1,6% también presenta una incapacidad permanente para trabajar, pero cuenta con una pensión; el 6,1% se dedica a estudiar, el 30,5% realiza oficios del hogar, el 5,1% realiza actividades de autoconsumo, el 8,2% se dedica a otro tipo de actividad.

Gráfico 23
Nariño. Porcentaje de participación en las diferentes actividades económicas – 2007



Fuente: DANE. Dirección de Censos y Demografía

Cuadro 19
Nariño. Porcentaje de participación en las diferentes actividades económicas. 2007

Ocupación	Total	Hombres	Mujeres
Trabajando	18,63	27,42	11,67
Buscando trabajo	4,32	6,18	2,85
Incapacitado permanente para trabajar - sin pensión	24,94	29,19	21,57
Incapacitado permanente para trabajar - con pensión	1,64	2,20	1,19
Estudiando	6,07	6,64	5,62
Realizando oficios del hogar	30,46	8,86	47,56
Recibiendo renta	0,20	0,14	0,25
Pensionado - jubilado	0,47	0,69	0,29
Realizando actividades de autoconsumo	5,10	8,45	2,44
Otra actividad	8,19	10,23	6,57

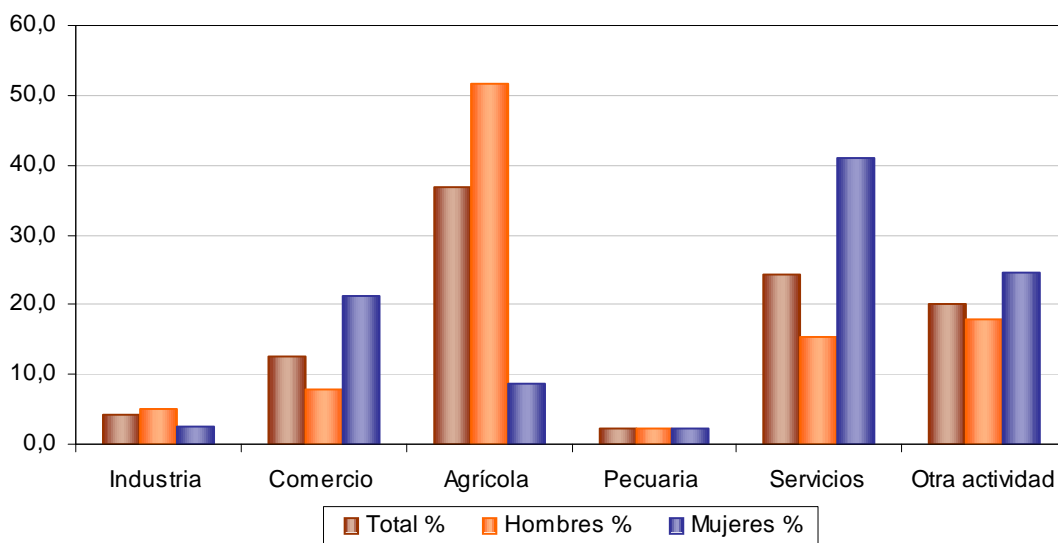
Fuente: DANE. Dirección de Censos y Demografía

6.2 Ramas de actividad

Del total de personas en situación de discapacidad que se encuentran trabajando, el 4,1% de ellas, desarrolla actividades de tipo industrial (gráfico 24), los hombres que allí participan son el 5% y las mujeres el 2,4%; por su parte a actividades comerciales se dedican el 12,5% de las personas, 7,9% son hombres y el 21,3% mujeres; en actividades agrícolas se dedican el 36,7 de las personas que trabajan, de ellos el 51,7% son hombres y el 8,6% mujeres; y en actividades relacionadas con servicios un total de 24,2% conformado por un 15,2% hombres y un 41% de mujeres.

Es decir la población femenina desarrolla principalmente actividades tipo servicios y los hombres se dedican especialmente a las actividades agrícolas.

Gráfico 24
Nariño. Porcentaje de participación en las diferentes actividades económicas, según sexo. 2007



Fuente: DANE. Dirección de Censos y Demografía

6.3 Diferencias municipales

La población en situación de discapacidad registrada y que labora, tienen diferentes oportunidades de trabajo por sector según las características propias de cada uno de sus municipios (cuadro 20), así aún cuando a nivel departamental las actividades industriales representan el 4,3%, para los municipios su frecuencia varía, este tipo de actividades es especialmente importante en las personas de los municipios de Belén (10%), Pasto (7,75%), La Llanada (6,49%), Leiva (6,25%), Mallama (5,88%).

El comercio representa el 13,2% a nivel del departamento, es importante en las personas que laboran en los municipios de El Charco (44,83%), Pupiales (33,33%), Pasto (24,57%), Nariño (22,22%), y Aldana (16,67%).

Las actividades agrícolas representan el 34,3% en el departamento, es importante en las personas que laboran en los municipios de Tangua (85%), Iles (83,33%), Consaca (82,5%), Ospina (81,08%) y Belén (80%).

Cuadro 20
Nariño. Distribución porcentual de la población en situación de discapacidad, por actividad económica, según municipio. 2007

Municipios	Industria	Comercio	Agrícola	Pecuaría	Servicios	Otra actividad	Sin información
52 001 Pasto	7,8	24,6	2,6	0,2	47,0	15,3	2,5
52 019 Albán	0,9	8,7	41,7	4,3	12,6	28,3	3,5
52 022 Aldana	0,0	16,7	59,5	0,0	7,1	14,3	2,4
52 036 Ancuyá	5,8	2,9	75,5	0,0	6,9	8,2	0,8
52 083 Belén	10,0	0,0	80,0	0,0	5,0	5,0	0,0
52 110 Buesaco	1,2	3,5	61,6	0,0	7,0	15,1	11,6
52 203 Colón	0,0	0,0	25,0	0,0	3,6	32,1	39,3
52 207 Consacá	0,0	2,5	82,5	2,5	10,0	2,5	0,0
52 215 Córdoba	0,0	7,1	78,6	0,0	0,0	14,3	0,0
52 224 Cuaspud	4,5	3,6	57,1	2,7	11,6	20,5	0,0
52 233 Cumbitara	0,5	1,6	83,0	0,5	8,8	4,9	0,5
52 240 Chachaguí	0,0	0,0	71,4	4,8	14,3	4,8	4,8
52 250 El Charco	0,0	44,8	10,3	0,0	20,7	17,2	6,9

Municipios	Industria	Comercio	Agrícola	Pecuaría	Servicios	Otra actividad	Sin información
52 254 El Peñol	0,0	3,5	84,3	0,6	6,4	4,1	1,2
52 256 El Rosario	0,0	11,9	68,7	1,5	4,5	11,9	1,5
52 258 El Tablon de Gómez	0,9	0,5	74,5	0,9	8,6	12,7	1,8
52 260 El Tambo	1,0	5,2	60,4	1,0	12,5	17,7	2,1
52 287 Funes	1,3	4,7	45,3	0,0	14,7	26,7	7,3
52 317 Guachucal	0,0	0,0	55,6	0,0	22,2	22,2	0,0
52 320 Guaitarilla	1,6	4,9	41,5	6,5	5,7	39,0	0,8
52 323 Gualmatán	3,3	0,0	53,3	0,0	23,3	6,7	13,3
52 352 Iles	0,0	0,0	83,3	0,0	6,7	6,7	3,3
52 354 Imues	1,7	7,0	27,8	47,0	7,8	4,3	4,3
52 356 Ipiales	4,1	11,6	33,1	0,8	20,7	17,4	12,4
52 378 La Cruz	2,0	12,2	44,9	0,0	2,0	24,5	14,3
52 381 La Florida	0,0	13,3	66,7	0,0	0,0	13,3	6,7
52 385 La Llanada	6,5	14,3	10,4	1,3	11,7	51,9	3,9
52 390 La Tola	0,0	0,0	0,0	0,0	0,0	100,0	0,0
52 399 La Unión	1,2	1,8	71,9	0,6	3,5	9,4	11,7
52 405 Leíva	6,3	0,0	50,0	0,0	12,5	25,0	6,3
52 411 Linares	1,3	2,6	54,6	0,0	12,2	17,5	11,8
52 418 Los Andes	0,9	0,9	76,3	0,9	7,9	11,4	1,8
52 427 Maguí	0,0	0,0	0,0	0,0	0,0	0,0	100,0
52 435 Mallama	5,9	0,0	35,3	5,9	23,5	29,4	0,0
52 480 Nariño	0,0	22,2	33,3	0,0	0,0	44,4	0,0
52 506 Ospina	2,7	0,0	81,1	0,0	2,7	10,8	2,7
52 560 Potosí	0,0	0,0	61,3	0,0	19,4	12,9	6,5
52 565 Providencia	1,9	5,7	36,7	0,0	35,4	13,3	7,0
52 573 Puerres	0,0	3,3	43,3	0,0	10,0	43,3	0,0
52 585 Pupiales	0,0	33,3	16,7	16,7	16,7	16,7	0,0
52 612 Ricaurte	0,0	0,0	56,3	0,0	0,0	43,8	0,0
52 621 Roberto payán	0,0	0,0	18,2	0,0	27,3	54,5	0,0
52 678 Samaniego	0,0	1,0	55,3	0,0	15,5	25,2	2,9
52 683 Sandoná	0,0	7,1	50,6	0,0	4,7	34,1	3,5
52 685 San Bernardo	0,8	0,8	75,0	0,0	6,7	10,0	6,7
52 687 San Lorenzo	0,0	0,9	30,2	2,6	9,5	25,0	31,9
52 693 San Pablo	0,0	3,9	52,6	0,0	18,4	17,1	7,9
52 694 San Pedro de Cartago	1,3	3,9	43,2	0,4	2,2	39,7	9,2
52 696 Santa Bárbara	0,0	5,0	40,0	10,0	40,0	0,0	5,0

Municipios	Industria	Comercio	Agrícola	Pecuaría	Servicios	Otra actividad	Sin información
52 699 Santacruz	0,0	0,0	61,5	0,0	19,2	11,5	7,7
52 720 Sapuyes	2,9	8,8	35,3	0,0	11,8	11,8	29,4
52 786 Taminango	1,3	5,0	71,3	0,0	6,3	13,8	2,5
52 788 Tangua	0,0	2,5	85,0	0,0	7,5	2,5	2,5
52 835 Tumaco	4,0	13,8	12,4	7,2	17,9	32,2	12,5
52 838 Túquerres	4,1	3,4	41,8	0,7	15,8	28,1	6,2
52 885 Yacuanquer	0,0	0,0	69,0	3,4	6,9	17,2	3,4

Fuente: DANE. Dirección de Censos y Demografía

Por su parte las actividades pecuarias representan en el departamento el 1,6% de las opciones de trabajo, importante en los municipios de Pupiales (16,67%), Santa Barbara (10%), Tumaco (7,18%), Guaitarilla (6,5%) y Mallama (5,88%).

Las de servicios de un promedio departamental del 25,5%, representa en los municipios de Pasto (47,05%), Santa Barbara (40%), Providencia (35,44%), Roberto Payan (27,27%), y Mallama (23,53%).