

DANE

INFORMACIÓN PARA TODOS



Serie Notas
Estadísticas

Una aproximación desde las
fuentes de estadísticas oficiales

“SOLEDAD” EN COLOMBIA



El futuro
es de todos

Gobierno
de Colombia

**DEPARTAMENTO
ADMINISTRATIVO NACIONAL
DE ESTADÍSTICA - DANE**

Juan Daniel Oviedo Arango

Director

Ricardo Valencia Ramírez

Subdirector

María Fernanda De La Ossa Archila

Secretaria General

Comité Editorial

Juan Daniel Oviedo Arango

Director

Mauricio Ortiz González

Director de Difusión, Mercadeo y
Cultura Estadística - DICE

Diego Gómez González

Profesional Especializado - DICE

Horacio Coral Díaz

Asesor Dirección General

Karen García Rojas

Coordinadora del Grupo de
Enfoque Diferencial e Interseccional,
Dirección General

Camilo Méndez Coronado

Coordinador GIT Relacionamento
Nacional e Internacional

Diseño y Diagramación

Gabriela Wiesner

Elaboración

Horacio Coral Díaz

Asesor Dirección General

Karen García Rojas

Coordinadora del Grupo de
Enfoque Diferencial e Interseccional,
Dirección General

© DANE, 2020

Prohibida la reproducción total o parcial sin permiso o autorización del Departamento Administrativo Nacional de Estadística, Colombia.

“SOLEDAD” EN COLOMBIA, una aproximación desde las fuentes de estadísticas oficiales - Serie Notas Estadísticas

Sobre la serie Notas Estadísticas

El Departamento Administrativo Nacional de Estadística – DANE, como entidad rectora del Sistema Estadístico Nacional (SEN), es consciente de la necesidad de producir información estadística con calidad y pertinencia, con enfoque diferencial e interseccional, que permita visibilizar las situaciones de vida, particularidades, brechas y desigualdades entre los distintos grupos poblacionales, así como las dinámicas económicas del país.

El DANE reconoce que las estadísticas oficiales deben avanzar, desde su diversidad de fuentes de datos, hacia la presentación de información desagregada y en contexto que permita ilustrar las condiciones de vida de una población que no es homogénea.

En este contexto, desde una perspectiva imparcial, profesional y transparente se reconoce que las estadísticas no deben “dejar a nadie atrás” y con el objetivo de promover el aprovechamiento estadístico de la información producida, el DANE presenta esta serie de notas estadísticas en las que un tema de interés es descrito a partir de la diversidad de fuentes con que el DANE cuenta. El DANE espera que estas notas sean de utilidad y contribuyan a generar conocimiento y establecer diálogos basados en evidencia.

Soledad en Colombia, una aproximación desde las fuentes de estadísticas oficiales

Con el propósito de reducir la tasa de contagio, y como respuesta a la acelerada expansión del COVID-19, muchos gobiernos alrededor del mundo tomaron la decisión de pedir a sus ciudadanos quedarse en casa. La información que las Oficinas Nacionales de Estadística (ONE's) y sus pares han producido durante este tiempo ha permitido tener un primer acercamiento para dimensionar las consecuencias económicas y sociales que son objeto de análisis por los expertos. Entre estas consecuencias sociales se cuentan la posible disminución en los ingresos de los hogares, el aumento en el tiempo dedicado a las labores de cuidado en el interior del hogar o la salud mental de las personas, relacionado con la aparición de sentimientos de soledad, así como la posible reducción o inestabilidad de las redes sociales de apoyo y de confianza de las personas.

Es importante tener en cuenta que aislamiento social (en el sentido usado antes de las medidas implementadas por los gobiernos en relación con la pandemia) y soledad no son lo mismo. Mientras que el **aislamiento social** es un indicador objetivo que se puede medir a través de variables de la pertenencia y participación en grupos o asociaciones por parte de los individuos, en torno a sí mismos, **la soledad** es un indicador subjetivo de la falta de contacto o apoyo que tiene una persona, de su capacidad de relacionarse con los demás y de qué tan cómoda o tranquila se siente una persona con respecto a estar o sentirse sola. En ese sentido, aunque es poco común, una persona puede sentirse subjetivamente sola, de acuerdo con su valoración, mientras que objetivamente se puede comprobar que sí tiene redes de apoyo y que participa en diferentes grupos o instancias. Para los propósitos de este documento se presentarán los datos sobre aislamiento social, como una aproximación a la soledad.

Se presentan además los datos con los que cuenta el DANE para entender diversas aproximaciones al concepto de soledad en Colombia en tres grandes secciones: (i) un panorama de las personas que residen solas (hogares unipersonales) pasando por su perfil demográfico (teniendo en cuenta características como sexo, edad, autorreconocimiento étnico y dificultades en el funcionamiento humano), un breve análisis de uso del tiempo, ingresos y gastos y pobreza; (ii) información sobre la participación de los hogares en instancias sociales y en la tenencia de redes sociales de apoyo y confianza, haciendo énfasis en los hogares unipersonales; y por último, (iii) información sobre una percepción de soledad recogida en el marco de la pandemia a través de encuestas continuas, desagregando por tipos de hogares.

CONTENIDO

Contenido	5
01. Personas que viven solas: hogares unipersonales en Colombia	6
1.1. Características demográficas de las personas que viven solas en Colombia	7
1.2. Uso del tiempo y trabajo no remunerado en hogares unipersonales	14
1.3. Ingresos de los hogares de acuerdo con el número de personas del hogar	15
1.4. Pobreza de los hogares unipersonales	18
1.5. Bienestar subjetivo de los hogares unipersonales	19
02. Soledad: aislamiento social, redes de apoyo y confianza	21
2.1. Participación en grupos, organizaciones o instancias	22
2.2. Redes de apoyo y confianza	23
03. Situación durante el COVID-19: percepción de soledad	26
Comentarios finales	29

01.

Personas que viven solas:
hogares unipersonales
en Colombia

1.1. Características demográficas de las personas que viven solas en Colombia

Para contar con los datos más precisos sobre composición de los hogares usamos los resultados del Censo Nacional de Población y Vivienda (CNPV) de 2018, que muestran que **la proporción de personas que viven solas en Colombia se incrementó con respecto al Censo de 2005. En el Censo de Población de 2005:** los hogares unipersonales correspondían al **11%** del total de los hogares, mientras que en 2018 este tipo de hogares fue el **18,6%** de los hogares en Colombia.

Es decir, según el CNPV 2018, **2,64 millones de personas viven solas**, de las cuales:

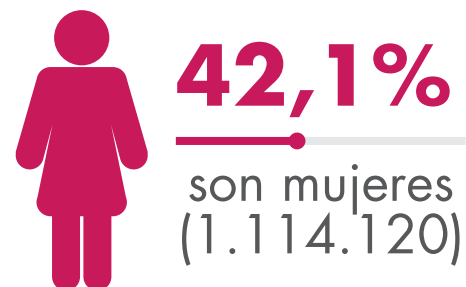
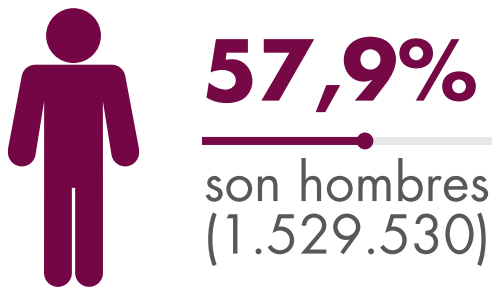
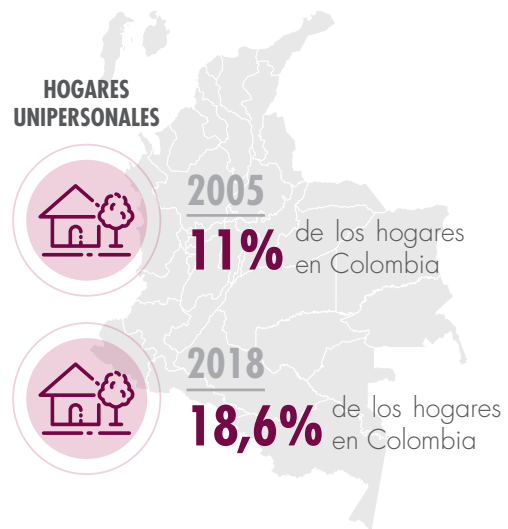


Tabla 1. Número y porcentaje de hogares por tamaño de hogar en Colombia

Número de personas por hogar	Número de hogares	Porcentaje (%)
Unipersonales	2.643.650	18,6%
2 personas	3.100.382	21,8%
3 personas	3.314.806	23,3%
4 o más personas	5.184.385	36,4%
Total	14.243.223	100,0%

Distribución por grupos de edad

A) Edades decenales

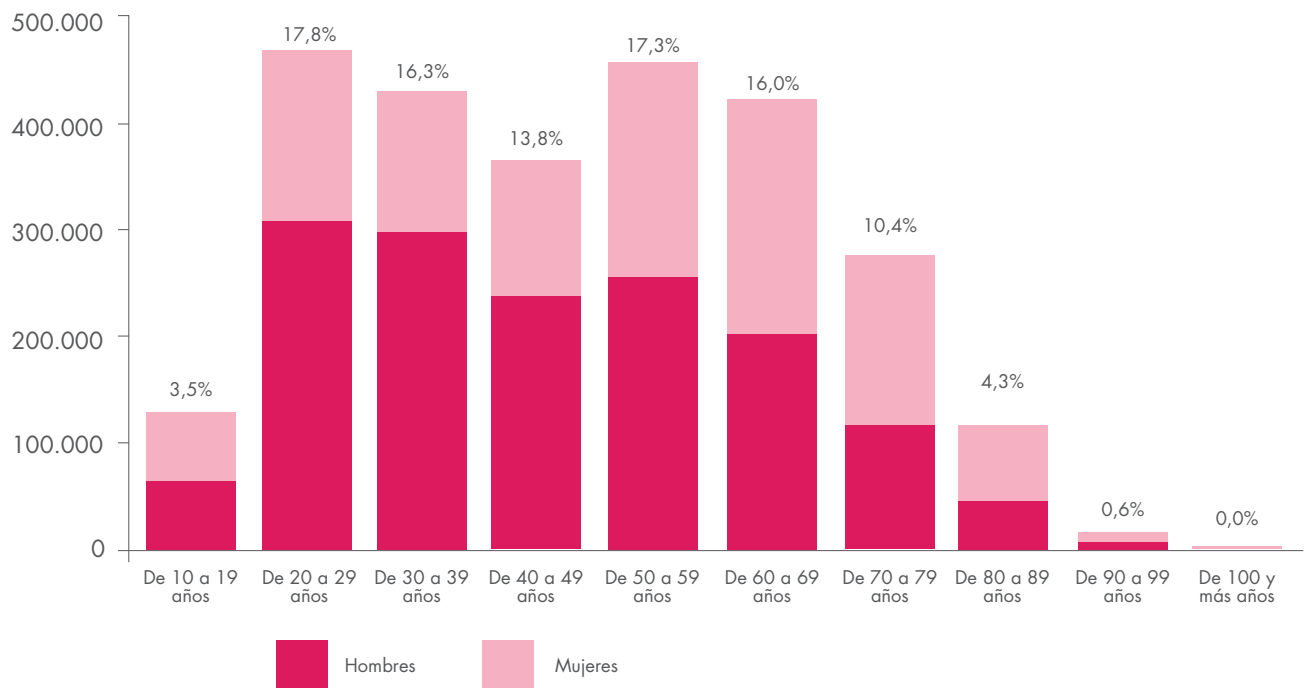
Según el CNPV 2018, las personas que viven solas se distribuyen de manera relativamente uniforme por decenios de edad desde los 20 hasta los 69 años. La mayor proporción de hogares unipersonales se ubica entre los 20 y 29 años (17,8%). Un 3,5% de estos hogares están conformados por personas entre los 10 y los 19 años.

Bajo esta óptica, se destaca que si bien en los primeros rangos de edad los hombres participan más, a medida que incrementa la edad, las mujeres aumentan su participación dentro del total de hogares unipersonales.

Las mujeres representan alrededor de la tercera parte para los grupos hasta los 49 años, y a partir de allí su participación se incrementa.

De esta manera, en el grupo de 50 a 59 años las mujeres representan el 44%, y para los grupos siguientes, con excepción del último, representan más de la mitad (52,1% en el grupo de 60 a 69 años, 58,1% en el grupo de 70 a 79 años; 62,3% en el grupo de 80 a 89 años, 62,2% en el grupo de 90 a 99 años y 49,3% en el grupo de 100 años y más).

Gráfica 1. Hogares unipersonales según sexo y grupos decenales de edad



Fuente: Censo Nacional de Población y Vivienda, CNPV, 2018.

B) Distribución por ciclo vital

Al analizar una distribución de edades relacionadas con el ciclo de vida de las personas, se observa que el 0,6% de las personas que viven solas son menores de edad, y el 22,8% son personas mayores de 65 años.

El 58% de las personas que viven en hogares unipersonales son adultas (29 a 65 años).

Tabla 2. Hogares unipersonales por ciclo vital

Ciclo Vital		Número de personas	Porcentaje (%)
Infancia y adolescencia	10 a 17	14.995	0,6%
Juventud	18 a 28	499.939	18,9%
Adulter 1	29 a 45	691.046	26,1%
Adulter 2	46 a 64	835.597	31,6%
Personas mayores	65 y más	602.073	22,8%
Total		2.643.650	100,0%

Fuente: Censo Nacional de Población y Vivienda, CNPV, 2018

C) Distribución de acuerdo con la “generación”

Según el CNPV 2018, el 31,8% de las personas que viven solas son de la generación de los “Boomers” (personas entre 55 y 75 años), el 27% son “Millennials” (entre 24 y 39 años) y el 22,1% son de la “Generación X” (entre 40 y 54 años).

Tabla 3. Hogares Unipersonales por “generación”

Generación	Número de hogares	Porcentaje (%)
Gen Z – I (10 a 17 años)	14.995	0,6%
Gen Z – II (18 - 23 años)	252.935	9,6%
Millennials (24 - 39 años)	725.504	27,4%
Gen X (40 - 54 años)	585.508	22,1%
Boomers (55 - 75 años)	841.295	31,8%
76 y más años	223.413	8,5%
Total	2.643.650	100,0%

Fuente: Censo Nacional de Población y Vivienda, CNPV, 2018.

Autorreconocimiento étnico de las personas que viven solas

El **6,1%** de las personas que viven solas se autorreconocieron con **pertenencia étnica negra, afrodescendiente, raizal o palenquera** y el **2,7%** se autorreconocieron como indígenas.

De las personas que viven solas y se autorreconocieron como indígenas, NARP y Rrom, las mujeres representan un menor porcentaje que en el grupo de personas sin autorreconocimiento étnico y en el total de personas que viven solas.

Tabla 4. Hogares unipersonales según autorreconocimiento étnico y sexo

Sexo	Indígena	NARP	Rrom	Ningún grupo étnico	No informa	Total
Hombres	44.725	99.553	214	1.306.566	78.472	1.529.530
Mujeres	25.556	62.633	94	960.336	65.501	1.114.120
Total	70.281	162.186	308	2.266.902	143.973	2.643.650
%	2,7%	6,1%	0,0%	85,7%	5,4%	100,0%
% Mujeres	36,36%	38,62%	30,52%	42,36%	45,50%	42,14%
% Hombres	63,64%	61,38%	69,48%	57,64%	54,50%	57,86%

Fuente: Censo Nacional de Población y Vivienda, CNPV, 2018.

Dificultades en el funcionamiento humano de las personas que viven solas

- **305.329 personas con alguna dificultad en su vida diaria viven solas**, lo que equivale al 9,7% de las 3.134.036 personas con **dificultades en el funcionamiento humano** en el país y al 11,5% de las personas que viven solas.
- **19% de estas personas (57.812)** utilizan de manera permanente el apoyo de otra persona como mecanismo de apoyo a esta dificultad.

En la situación de aislamiento puede ser especialmente retardadora la situación de:

- **5,7% personas que viven solas (151.301 personas)** y declararon alguna dificultad para **Mover el cuerpo, caminar o subir y bajar escaleras**. De ellas, el **50,4%** son personas que no pueden hacerlo o que pueden hacerlo con mucha dificultad, lo que indica una situación de discapacidad².
- **1,1% de las personas que viven solas (28.433 personas)** tienen alguna dificultad para **Comer, vestirse o bañarse por sí mismas**. De ellas, el 42% (11.922 personas) son personas que no pueden hacerlo o que pueden hacerlo con mucha dificultad, lo que indica una situación de discapacidad.

Tabla 5. Tipos de dificultad y niveles de severidad de las personas que viven solas y tienen alguna dificultad en el funcionamiento humano

Tipo de dificultad para	No puede hacerlo (A)	Sí, con mucha dificultad (B)	Sí, con alguna dificultad (C)	Sin dificultad	No informa	Total	Discapacidad: dos niveles más altos de severidad en la dificultad (A+B)	Alguna Dificultad (A+B+C)
Oír la voz o los sonidos	5.030	30.982	51.422	213.926	3.969	305.329	36.012	87.434
Hablar o conversar	3.704	8.943	17.794	270.830	4.058	305.329	12.647	30.441
Ver de cerca o de lejos	5.007	78.790	119.423	99.377	2.732	305.329	83.797	203.220
Mover el cuerpo, caminar o subir y bajar escaleras	11.476	64.833	74.992	150.610	3.418	305.329	76.309	151.301
Agarrar o mover objetos con las manos	3.655	22.210	38.630	236.643	4.191	305.329	25.865	64.495
Entender, aprender, recordar o tomar decisiones por sí mismo	5.579	10.191	25.322	259.965	4.272	305.329	15.770	41.092
Comer, vestirse o bañarse por sí mismo	4.661	7.261	16.511	272.522	4.374	305.329	11.922	28.433
Relacionarse o interactuar con las demás personas	2.667	5.437	12.658	280.181	4.386	305.329	8.104	20.762
Actividades diarias sin mostrar problemas cardíacos, respiratorios	4.518	22.377	40.563	234.861	3.010	305.329	26.895	67.458

Fuente: DANE, Censo Nacional de Población y Vivienda, CNPV 2018.

²Sitio oficial de la ENUT: <https://www.dane.gov.co/index.php/estadisticas-por-tema/pobreza-y-condiciones-de-vida/encuesta-nacional-del-uso-del-tiempo-enut>

Notas: una persona puede haber declarado más de una dificultad en el funcionamiento humano, por lo cual el total de esta tabla no corresponde a personas únicas. Para los fines de esta publicación, se presenta la información de las Personas con discapacidad - PcD de acuerdo al identificador #3 recomendado por el WVG, el cual hace referencia a identificar como PcD a quienes reporten los niveles de severidad 1 o 2 en alguna de las actividades. Si desea ampliar esta información puede remitirse a la Guía de análisis de la creación de los identificadores de la discapacidad

<http://www.washingtongroup-disability.com/wp-content/uploads/2016/12/WVG>

La principal causa de estas dificultades fue **enfermedad (43,6%)** seguida de **“edad avanzada” (29,8%)**.

Tabla 6. Causa que ocasionó la dificultad (personas en hogares unipersonales)

Causa	Número de personas	Porcentaje (%)
Por enfermedad	133.064	43,6%
Por edad avanzada	91.073	29,8%
Por otro tipo de accidente	25.099	8,2%
Por accidente laboral o enfermedad profesional	17.612	5,8%
Porque nació así	16.665	5,5%
No sabe	8.669	2,8%
Por otra causa	8.523	2,8%
Por el conflicto armado	2.431	0,8%
No informa	1.158	0,4%
Por violencia NO asociada al conflicto armado	1.035	0,3%
Total	305.329	100,0%

Fuente: DANE, Censo Nacional de Población y Vivienda, CNPV, 2018.

Estado civil de las personas que viven solas

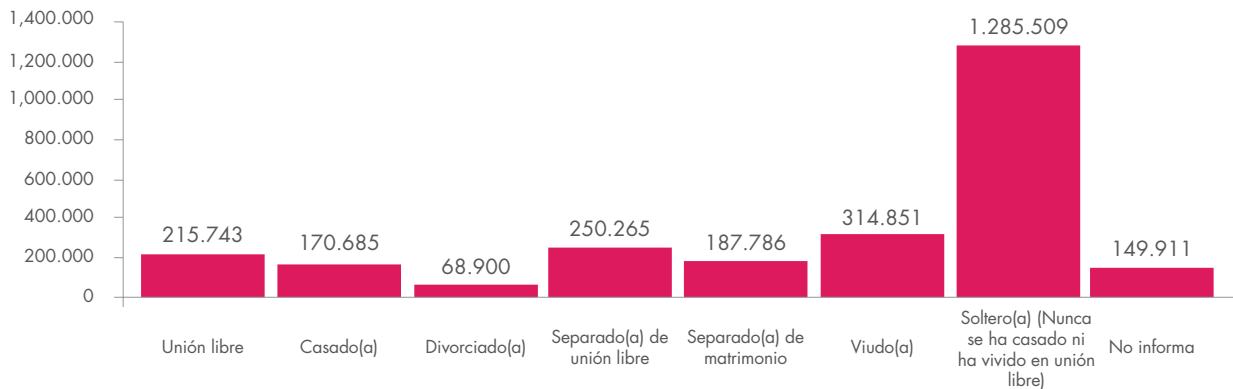
El 79,7%

de las personas que viven solas declararon en el CNPV 2018 no tener pareja o cónyuge (agrupando personas solteras, divorciadas, separadas y viudas).

El 49%

de las personas son solteras (nunca se ha casado, ni vivido en unión libre).

Gráfica 2. Estado civil de las personas que viven solas



Fuente: Censo Nacional de Población y Vivienda, CNPV, 2018.

Tipo de vivienda de los hogares unipersonales



El 86,4% de las personas que viven solas viven en casa o apartamento: 1,4 millones en casa y 862 mil personas (aproximadamente) en apartamento.



8.698 personas que habitan hogares unipersonales viven en un contenedor, carpa, embarcación, vagón, cueva o refugio natural.



El 12,4% (328 mil personas aproximadamente) viven en un cuarto.

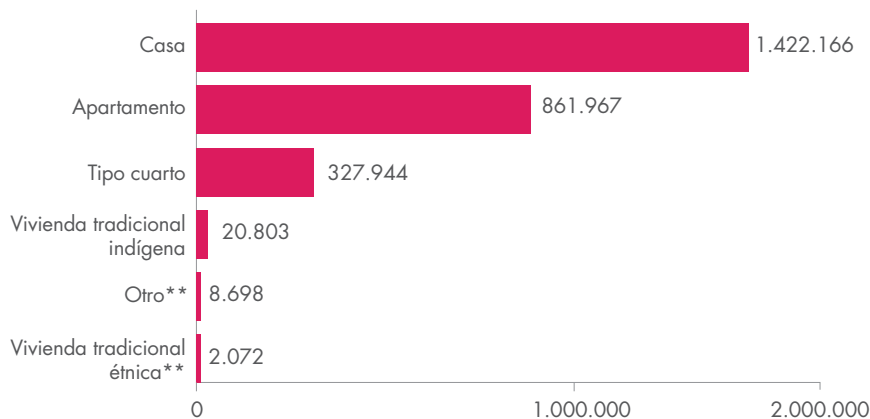


2.072 personas habitan una vivienda tradicional étnica afrocolombiana, isleña, rrom.



20.803 personas que habitan hogares unipersonales viven en una vivienda tradicional indígena.

Gráfica 3. Hogares unipersonales según tipo de vivienda. Total nacional, cabecera, centros poblados y rural disperso y departamentos 2018



Nota:
 **"Vivienda Tradicional Étnica" incluye Afrocolombiana, Isleña, Rrom.
 ***"Otro" incluye contenedor, carpa, embarcación, vagón, cueva, refugio natural, etc.

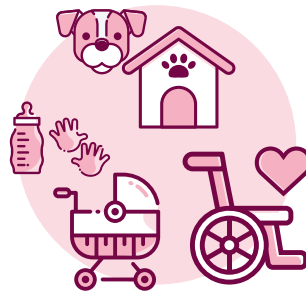
Fuente: Censo Nacional de Población y Vivienda, CNPV, 2018.

1.2. Uso del tiempo y trabajo no remunerado en hogares unipersonales

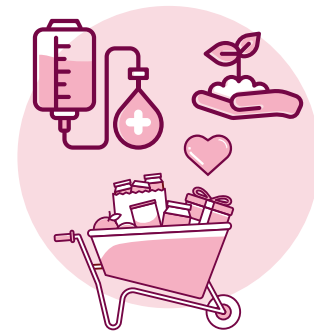
TRABAJO DOMÉSTICO



TRABAJO DE CUIDADO



VOLUNTARIADO



El DANE es la entidad encargada de llevar a cabo la Encuesta Nacional de Uso del Tiempo - ENUT, en cumplimiento de la Ley 1413 de 2010, Ley de Economía del Cuidado.

El objetivo de esta operación es permitir la medición de las brechas de género en el uso del tiempo, en especial en lo respectivo al trabajo no remunerado³. El trabajo no remunerado⁴ incluye todas las actividades de trabajo doméstico y de cuidado no pago (para el propio hogar u otros hogares), así como trasladados relacionados y actividades de voluntariado.

Según la ENUT con periodo de referencia 2016-2017, **en los hogares unipersonales hay una brecha de género de 1:03 horas diarias en trabajo no remunerado:** los hombres invierten 2:26 horas en este trabajo y las mujeres 3:29 horas. En este sentido, las mujeres de hogares unipersonales en promedio invierten 1 hora adicional en trabajo no remunerado con respecto a los hombres. Los datos de la ENUT muestran diferencias en el uso del tiempo en cuanto al trabajo no remunerado desde la infancia (desde los 10 años de edad), y estas diferencias se van incrementando en la adultez.

Sin embargo, esta brecha de una hora en trabajo no remunerado se encuentra por debajo de la brecha de género en el promedio total (1:39 horas), en los hogares nucleares⁵ sin hijos (2:08 horas) y los hogares nucleares con hijos (4:24 horas de brecha).

También se observa una brecha de género aproximada de 1 hora en el trabajo remunerado: los hombres que viven en hogares unipersonales invierten 8:58 horas diarias en este tipo de trabajo, y las mujeres 8:03 horas. Una brecha de tamaño similar (1 hora y 3 minutos) se observa en el tiempo dedicado a actividades personales (descanso, estudio, actividades sociales, culturales y deportivas, sueño), pero en este caso, son las mujeres las que invierten más tiempo (17:18 horas) que los hombres quienes destinan 16:13 horas diarias.

Estos tiempos indican, en general, una práctica de autocuidado más pronunciada en las mujeres que viven solas al compararlas con los hombres en esta misma situación. En esta línea, la literatura académica sugiere, por ejemplo, que las mujeres comen mejor que los hombres al dedicarle más tiempo a la preparación de los alimentos.⁶

³ El trabajo no remunerado equivale al trabajo NO comprendido en el Sistema de Cuentas Nacionales. Ver definiciones en el boletín técnico de la ENUT: https://www.dane.gov.co/files/investigaciones/boletines/ENUT/Bol_ENUT_2016_2017.pdf

⁴ Hogar Nuclear incluye a los hogares donde solo residen el jefe(a) de hogar y su cónyuge y puede haber presencia de hijos (Biparentales) o el jefe(a) de hogar y sus hijos (Monoparentales)

⁵ Wardle, et al (2004). Gender Differences in Food Choice: The Contribution of Health Beliefs and Dieting.

⁶ Decil: División de la población encuestada en diez de acuerdo al ordenamiento previo de una variable específica, con el fin de diferenciar los resultados observados entre los hogares con mayores y menores ingresos y gastos. En este caso, el decil 1 contiene los hogares con los valores más bajos de ingresos y el decil 10 va a contener los hogares con valores más altos de ingresos. Para mayor información acceda a la última publicación oficial de ENPH en: <https://www.dane.gov.co/files/investigaciones/boletines/enph/boletin-enph-2017.pdf>

Tabla 7. Hogares unipersonales según tiempo diario en grandes grupos de actividades 2016-2017

	Trabajo remunerado (Tiempo promedio, actividades incluidas en SCN)			Trabajo NO remunerado (Tiempo promedio, actividades NO incluidas en SCN)			Tiempo promedio en actividades personales y sus actividades conexas			Tiempo promedio en Trabajo Doméstico y de Cuidado No Remunerado (TDCNR)**		
	Total	Hombre	Mujer	Total	Hombre	Mujer	Total	Hombre	Mujer	Total	Hombre	Mujer
	hh:mm	hh:mm	hh:mm	hh:mm	hh:mm	hh:mm	hh:mm	hh:mm	hh:mm	hh:mm	hh:mm	hh:mm
Total	8:35	9:14	7:35	5:42	3:25	7:14	17:25	17:37	17:14	3:29	1:58	4:27
Unipersonal (hombre)	8:58	8:58	.	2:26	2:26	.	16:13	16:13	.	2:25	2:25	.
Unipersonal (mujer)	8:03	.	8:03	3:29	.	3:29	17:18	.	17:18	3:29	.	3:29
Nuclear sin hijos	8:35	9:22	7:21	4:16	2:58	5:06	16:47	16:49	16:46	3:34	2:11	4:25
Nuclear con hijos	8:39	9:24	7:11	6:24	3:55	8:19	17:18	17:24	17:11	3:40	1:58	4:54
Monoparental (hombre) con hijos	8:25	8:35	6:52	3:47	3:38	4:19	17:54	17:26	19:42	2:41	2:28	3:23
Monoparental (mujer) con hijos	8:22	8:43	8:11	5:21	2:18	6:23	18:09	19:52	17:16	3:26	1:35	4:03
Extenso	8:32	9:10	7:42	5:54	3:19	7:19	17:33	17:52	17:16	3:26	1:50	4:17

Nota:

i) Los tiempos de hogares con hijos consideran a todas las mujeres y hombres del hogar y no únicamente a padres y madres.

ii) A continuación se presentan las definiciones pertinentes de tipologías de hogar:

1. Hogar Nuclear: Incluye a los hogares donde solo residen el jefe(a) de hogar y su cónyuge y puede haber presencia de hijos (Biparentales) o el jefe(a) de hogar y sus hijos (Monoparentales).

2. Hogar Extenso: Corresponde a los hogares nucleares con personas parientes. **TDCNR corresponde al trabajo NO REMUNERADO excluyendo cuidado pasivo (estar pendiente).

Es decir, TDCNR comprende las actividades de: Suministro de alimentos, Mantenimiento de vestuario, limpieza y mantenimiento, Compras y administración y sus respectivos traslados, Actividades con menores de 5 años, Cuidado físico a personas del hogar, Apoyo a personas del hogar y Actividades de voluntariado y sus respectivos traslados. Datos expandidos con proyecciones de población, elaboradas con base en los resultados del censo 2005. Por efecto del redondeo de cifras, los totales pueden diferir ligeramente

Fuente: Encuesta Nacional de Uso del Tiempo, ENUT, 2016 - 17.

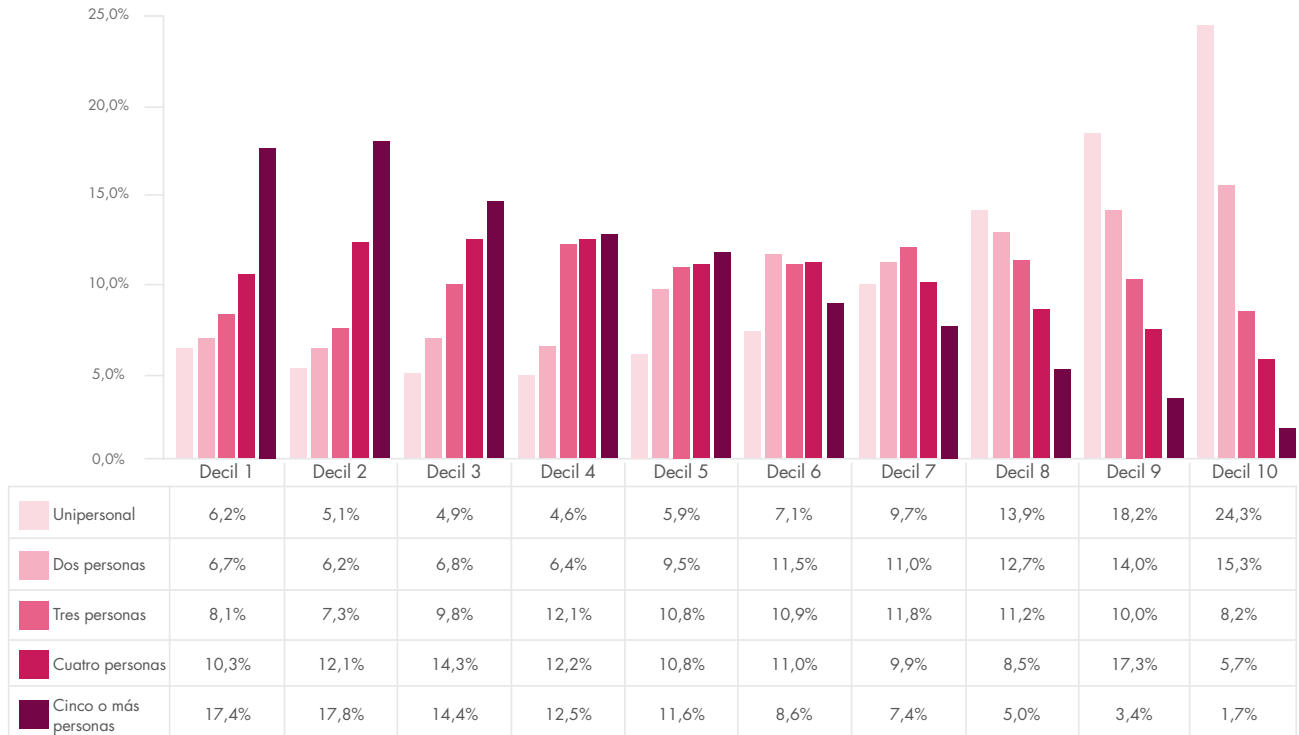
1.3. Ingresos de los hogares de acuerdo con el número de personas del hogar



La Encuesta Nacional de Presupuesto de los Hogares (ENPH) tiene como objetivo principal obtener información sobre las fuentes de los ingresos y la distribución de los gastos de los hogares colombianos a nivel nacional. De acuerdo con información de la última ENPH (periodo de referencia 2016-2017), la mayor parte de los hogares unipersonales (42,44% de ellos) se concentra en los dos deciles⁷ más altos de ingreso (deciles 9 y 10, gráfica 4). Si bien un hogar unipersonal tiende a tener menores ingresos que un hogar con dos o más personas, son los que tienen el mayor promedio de ingresos por persona (gráfica 5).

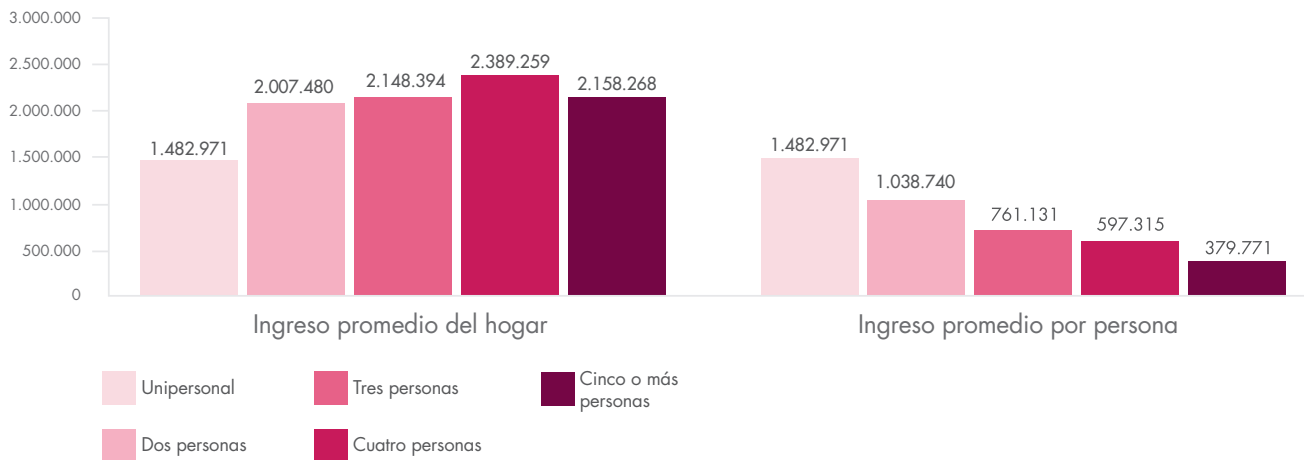
⁷Bienes y servicios diversos: cuidado personal, efectos personales, protección social, seguros y servicios financieros. Para mayor información consulte el boletín oficial de la última ENPH, disponible en: <https://www.dane.gov.co/files/investigaciones/boletines/enph/boletin-enph-2017.pdf>

Gráfica 4. Porcentaje de hogares según decil de ingreso y tamaño del hogar



Fuente: Encuesta Nacional de Presupuesto de los Hogares, ENPH, 2016 - 17.

Gráfica 5. Ingresos promedio por tamaño del hogar



Nota: datos expandidos con proyecciones de población, elaboradas con base en los resultados del censo 2005. Por efecto del redondeo de cifras, los totales pueden diferir ligeramente

Fuente: Encuesta Nacional de Presupuestos de los Hogares, ENPH, 2016 -17.

Patrones de gasto de los hogares unipersonales

Más de una cuarta parte de los gastos de los hogares unipersonales (26,6%) se destina a **“bienes y servicios diversos”**, siendo este el tipo de hogar (por tamaño) que mayor proporción de su ingreso destina a este rubro.

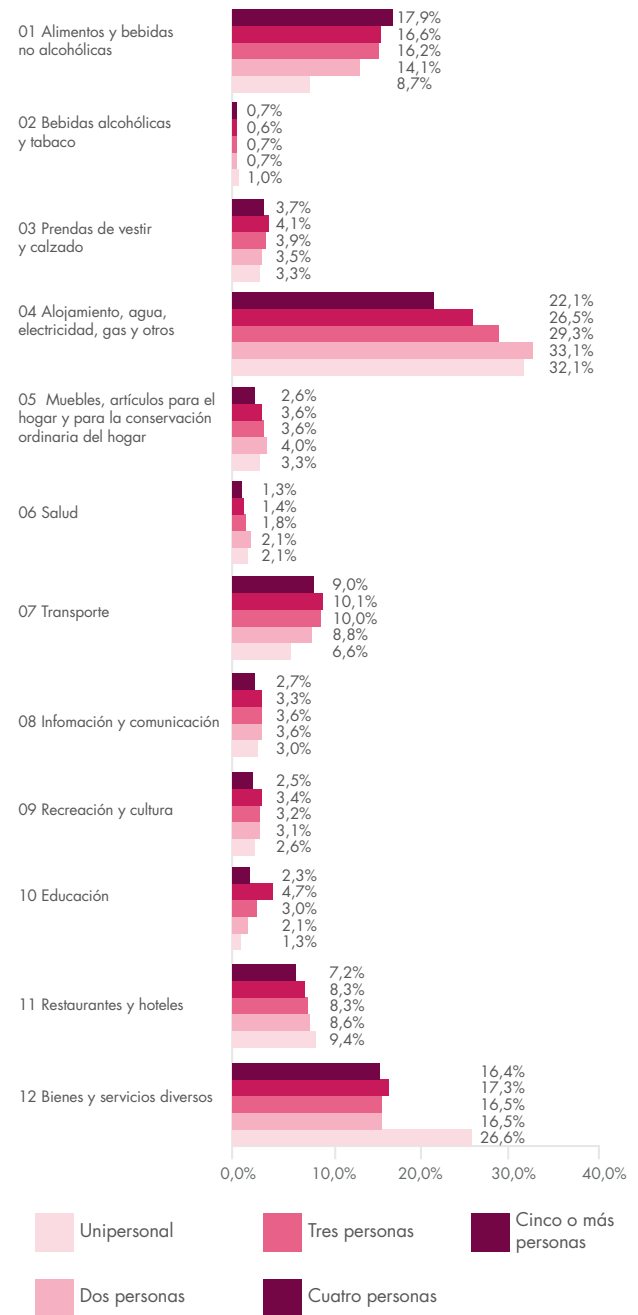
Se observa por otro lado que los hogares unipersonales tienen los mayores gastos promedio por persona. Se destaca su gasto promedio en bienes y servicios diversos, restaurantes y hoteles, educación y bebidas alcohólicas y tabaco.

⁸ Con el fin de medir la población vulnerable del país, el DANE utiliza la metodología de López-Calva del Banco Mundial. Dicha metodología, tiene como objetivo medir a través de la clase vulnerable a los hogares que han superado la pobreza en términos monetarios, pero no cuentan con ingresos o capacidades suficientes para enfrentar choques como la muerte o enfermedad de miembros del hogar, choques económicos como caer en bancarrota o perder el empleo, pérdida de cultivos por sequías o inundaciones en el caso de hogares rurales o choques en sus ingresos como los que se pueden presentar en medio de situaciones como el COVID-19. Así, a diferencia de los hogares de clase media, los hogares vulnerables tienen un riesgo alto de caer en la pobreza cuando enfrentan situaciones adversas o inesperadas. Para mayor información sobre conceptos y publicaciones de pobreza acceda al sitio oficial en:

<https://www.dane.gov.co/index.php/estadisticas-por-tema/pobreza-y-condiciones-de-vida/pobreza-y-desigualdad>

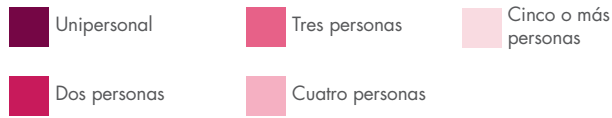
Nota: datos expandidos con proyecciones de población, elaboradas con base en los resultados del censo 2005. Por efecto del redondeo de cifras, los totales pueden diferir ligeramente.

Gráfica 6. Clasificación de los hogares según cantidad de personas en el hogar y distribución en divisiones del gasto. Total nacional

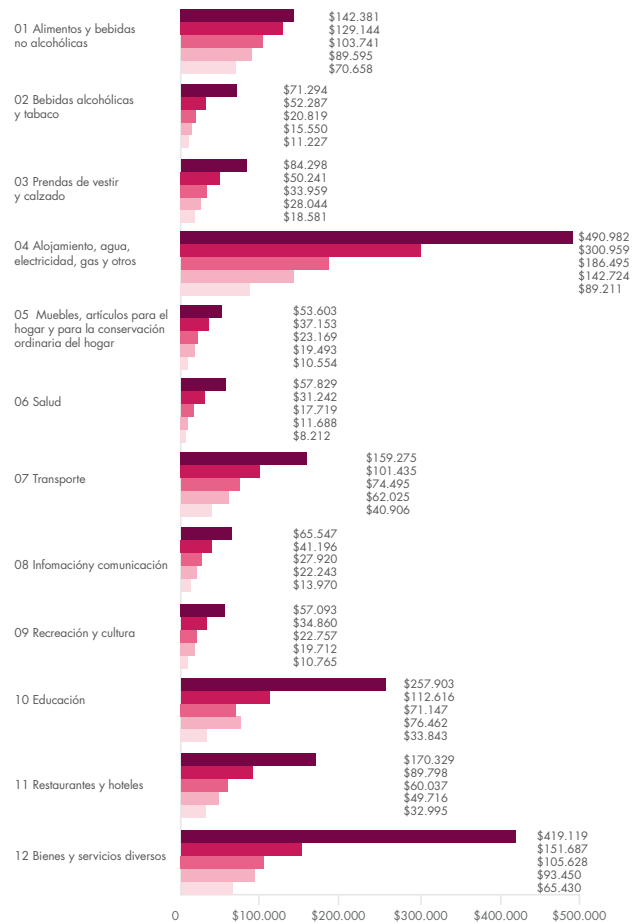


Fuente: Encuesta Nacional de Presupuesto de los Hogares, ENPH, 2016-17.

Gráfica 7. Gasto promedio por persona de acuerdo a división del gasto, total nacional



Fuente: Encuesta Nacional de Presupuestos de los Hogares, ENPH, 2016 -17.



1.4. Pobreza de los hogares unipersonales



Los hogares unipersonales son menos pobres que los hogares con dos o más personas.

Las personas que viven solas tienen menor incidencia de pobreza (9,9%) y vulnerabilidad⁹ (22,3%). En particular, en cuanto a incidencia de la vulnerabilidad, se ubican 11,1 puntos porcentuales por debajo de la incidencia de vulnerabilidad con respecto a los hogares de dos personas). En cuanto a la incidencia de la pobreza extrema (4,3%), presentan una mayor incidencia que los hogares con dos personas (3,7%) y similar a la de hogares de tres personas (4,6%).

⁹<https://www.dane.gov.co/index.php/estadisticas-por-tema/pobreza-y-condiciones-de-vida/pobreza-y-desigualdad>

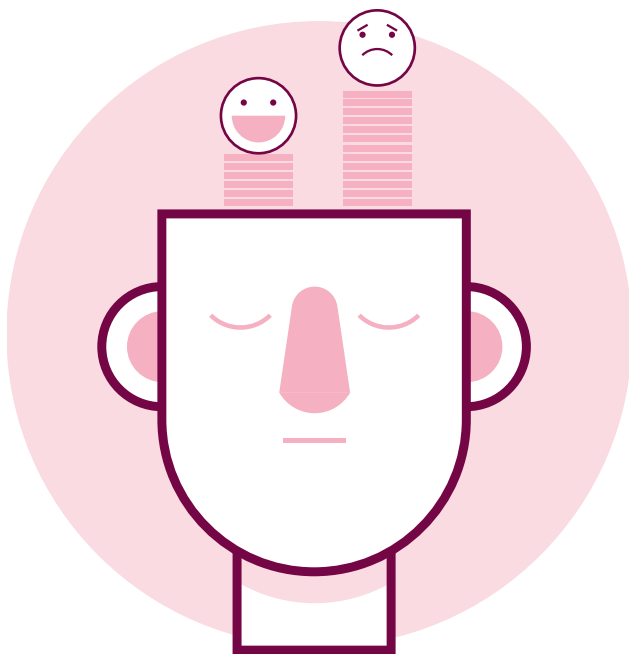
Tabla 8. Número de personas pobres y vulnerables e incidencia de pobreza, pobreza extrema y vulnerabilidad de los hogares de acuerdo con el tamaño del hogar. Total nacional 2018

Tamaño del hogar	Número de personas	Número de pobres	Número de pobres extremos	Número de vulnerables	Incidencia de pobreza	Incidencia de pobreza extrema	Incidencia de vulnerabilidad
Una persona	2.258.268	222.610	98.210	502.728	9,9	4,3	22,3
Dos personas	5.814.825	743.844	214.376	1.941.715	12,8	3,7	33,4
Tres personas	10.118.588	1.842.186	468.708	4.051.677	18,2	4,6	40,0
Cuatro o más personas	30.198.866	10.263.952	2.726.990	12.758.681	34,0	9,0	42,2

Nota: datos expandidos con proyecciones de población, elaboradas con base en los resultados del censo 2005. Por efecto del redondeo de cifras, los totales pueden diferir ligeramente.

Fuente: Gran Encuesta Integrada de Hogares, GEIH, 2018

1.5. Bienestar subjetivo de los hogares unipersonales

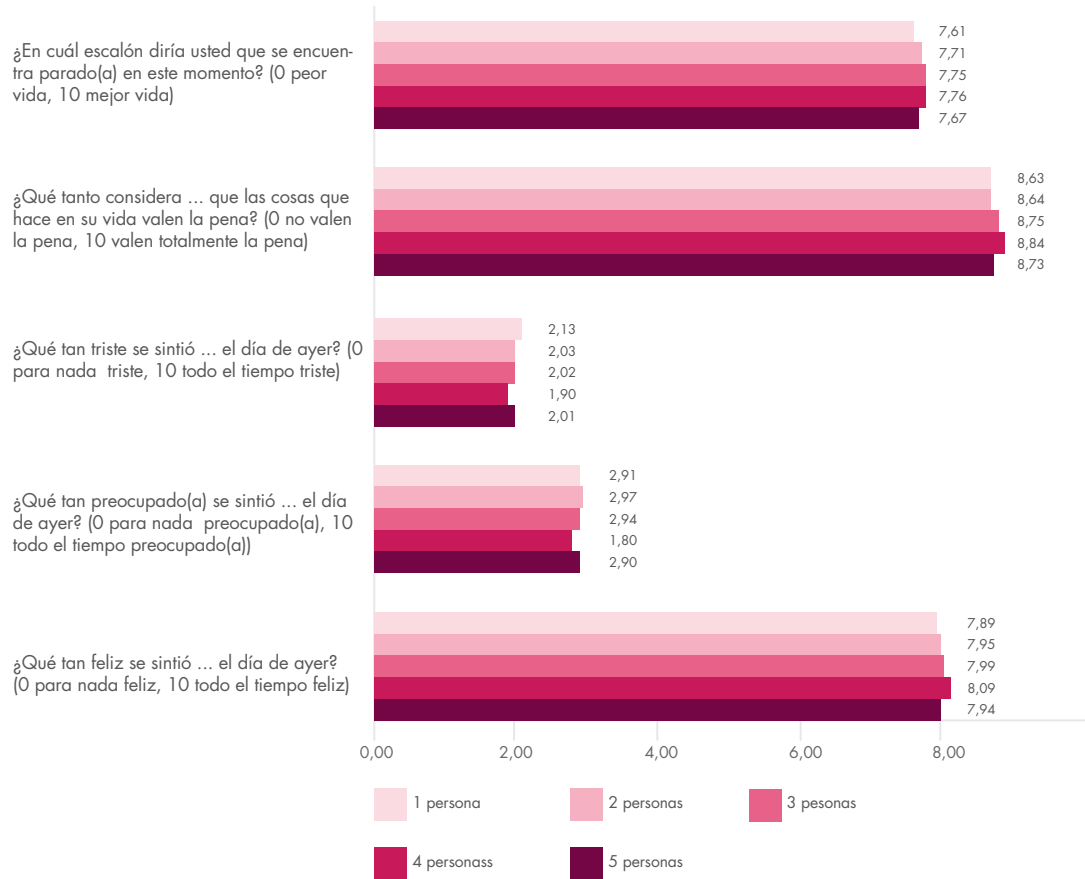


De acuerdo con las preguntas sobre bienestar subjetivo en la Encuesta de Calidad de Vida 2018, las personas que viven solas son consistentemente las que menor puntuación otorgan a sus “percepciones de felicidad”, aunque con puntuaciones muy cercanas a las de las personas que habitan con más personas.

Las personas que viven solas reportan haberse sentido más tristes (2,13 en una escala de 1 a 10, donde 10 es todo el tiempo triste), además otorgan el menor puntaje a considerar que las cosas que hacen valen la pena (8,63) y también son los menos felices (7,89), aunque con diferencias muy pequeñas.

Por otro lado, se ubican en una escala de preocupación muy similar al del resto de hogares.

Gráfica 8. Promedio sentimientos respecto a ... según cantidad de personas en el hogar. Total nacional 2018



Fuente: Encuesta Nacional de Calidad de Vida, ECV, 2018.

02.

Soledad:

aislamiento social, redes
de apoyo y confianza

Dentro de los principales consecuencias asociadas con las medidas de aislamiento se encuentra el impacto que tendrá en la estabilidad y composición de las redes de apoyo y confianza de las personas, así como en su salud mental. En años recientes, la sensación de soledad ha empezado a ser un fenómeno recurrente en las sociedades europeas y norteamericana pues de ella se desprenden sentimientos de inferioridad, de subvaloración de sí mismo y de incapacidad para relacionarse socialmente con los demás.

Reiterando la importancia de brindar un contexto adecuado y suficiente antes de presentar los datos, es importante tener en cuenta dos elementos:

1. Soledad y aislamiento social no son lo mismo.

Tal como se mencionó en la introducción de esta sección, la diferencia es importante pues si bien el indicador objetivo de aislamiento social puede servir como una aproximación de soledad, en muchos otros casos las personas pueden tener un indicador alto de soledad a pesar de participar activamente en grupos o instancias o de conformar redes de apoyo.

2. Otra medida que ha sido frecuentemente utilizada para aproximarse a la soledad ante la ausencia de datos subjetivos es el tamaño del hogar de las personas. Esta asociación se hace debido a que en Estados Unidos y algunos países europeos se ha encontrado que los hogares unipersonales tienden a reportar altos niveles de soledad.

2.1. Participación en grupos, organizaciones o instancias

Bajo este entendido, la Encuesta de Cultura Política -ECP- de 2019 incluyó aproximaciones en la medición de redes de apoyo y confianza, además de contar con mediciones de participación y asistencia a grupos e instancias. Ambos indicadores son la base para la medición de capital social en Colombia en lo que respecta a redes sociales.

Los resultados de la ECP 2019 mostraron que:

Solo el 16,6% de las personas mayores de 18 años es miembro de algún grupo, organización o instancia (entre las que se encuentran iglesias, juntas de acción comunal, organizaciones deportivas, asociaciones de vecinos, etc.).

Sin embargo, observado por tamaño de hogar se encontró que quienes viven en **hogares unipersonales son quienes**

más participan en estos grupos o instancias: el 20,52% de los miembros mayores de 18 años de hogares unipersonales participan o pertenecen a algún grupo o instancia, mientras que en los demás tamaños de hogar la participación se asemeja más a las del total nacional.

⁹Instancias se refiere a organizaciones entre las que se encuentran iglesias, juntas de acción comunal, organizaciones deportivas, asociaciones de vecinos, etc

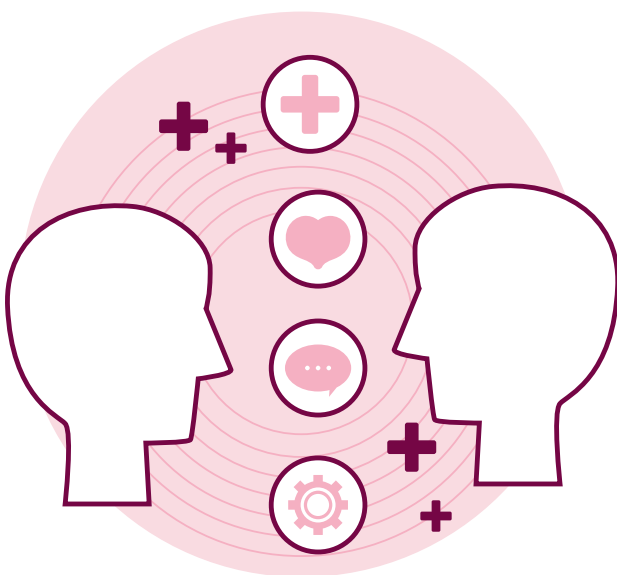
Gráfica 9. Participación o pertenencia a grupos, organizaciones o instancias, por tamaño de hogar de sus miembros



Nota: datos expandidos con Censo de 2005

Fuente: Encuesta de Cultura Política, ECP, 2019.

2.2. Redes de apoyo y confianza

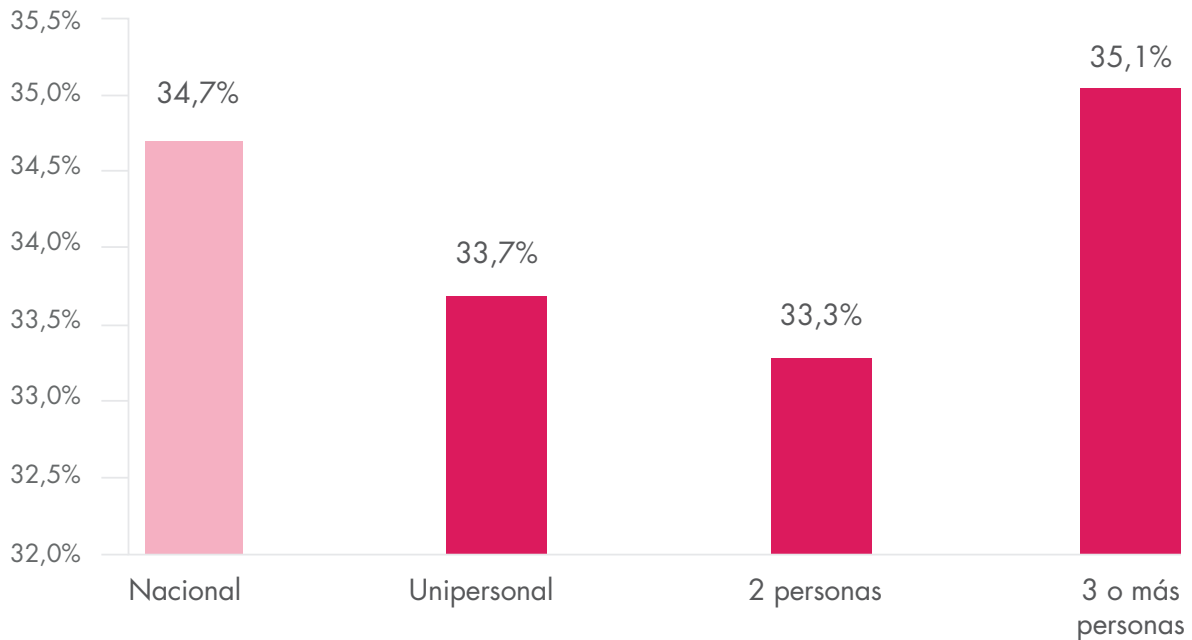


A nivel nacional, el **34,7% de las personas mayores de 18 años no cuentan con redes de apoyo y confianza.**

Estas redes están compuestas por las personas que visitan frecuentemente la casa de quien responde la encuesta o a quienes ella visita, más las personas que le ayudarían a encontrar trabajo en caso de necesidad. Es importante mencionar que esta forma de composición de la red a través de visitas a las viviendas es la que se encuentra actualmente interrumpida por las medidas de aislamiento social, haciendo que sean especialmente susceptibles a deteriorarse en los siguientes meses.

Ahora, al ver esta medición de redes de apoyo y confianza a través del tamaño del hogar se encuentra que **las personas mayores de 18 años que conforman hogares unipersonales son las que tienen una menor incidencia de no tener red: el 33,7% de ellas no tiene red, un punto porcentual menos que el promedio nacional.** En cambio, el 35,1% de las personas mayores de 18 años que pertenecen a hogares con tres o más personas no tienen redes de apoyo y confianza.

Gráfica 10. Porcentaje de personas sin red de apoyo y confianza, por tamaño del hogar



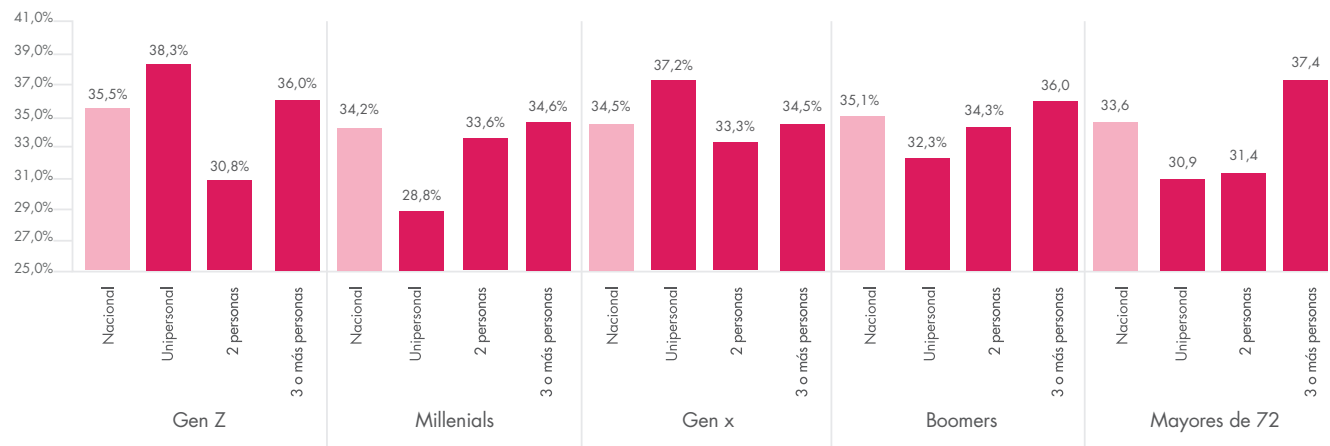
Nota: datos expandidos con Censo de 2005

Fuente: Encuesta de Cultura Política, ECP, 2019.

Otra forma de desagregar estos datos es a partir de la edad de las personas. En la ECP 2019 se encontró, por ejemplo, que **la generación en la que hay una mayor cantidad de personas sin redes de apoyo y confianza es en los de la generación Z (de 18 a 22 años) con el 35,5%**. Sin embargo, en esta generación también hay una distribución diferente entre el tamaño de los

hogares, ya que el 38,3% de quienes viven en hogares unipersonales no tienen redes de apoyo y confianza. Por su parte, entre los millenials (de 23 a 38 años) son los hogares unipersonales los que tienen una menor cantidad de personas sin redes de apoyo y confianza, con solo el 28,8%.

Gráfica 11. Porcentaje de personas sin red de apoyo y confianza, por generación y tamaño de hogar



Nota: datos expandidos con Censo de 2005

Fuente: Encuesta de Cultura Política, ECP, 2019.

Lo anterior indica que los hogares unipersonales de *millenials* tienen una menor probabilidad de sentirse solos, pues son quienes en menor proporción declararon no contar con una red de apoyo y confianza. Sin embargo, esto indica que en un contexto de aislamiento físico en que no puedan visitar ni ser visitados, perderían toda posibilidad de interacción presencial con su red y de interacción física con otras personas.

03.

Situación durante el COVID-19:
percepción de soledad

3.1. Situación durante el COVID-19: percepción de soledad

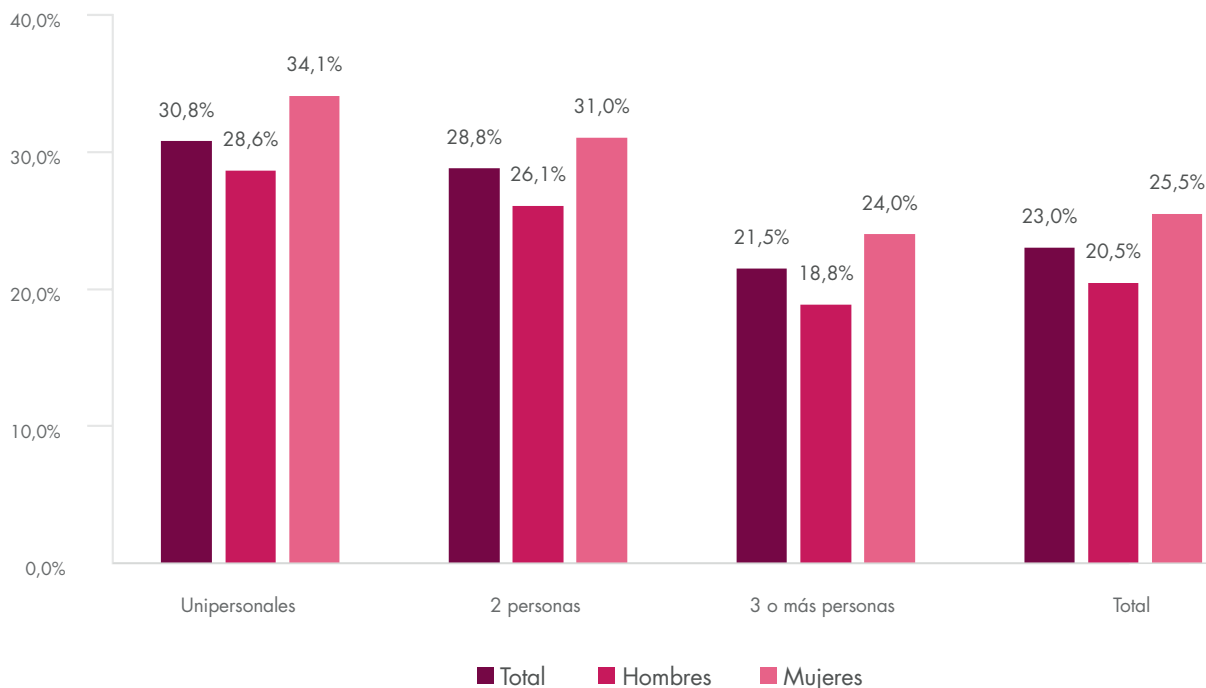
La GEIH incluyó preguntas sobre las principales dificultades a las que se enfrentaban las personas en el contexto de la pandemia¹. Una de las dificultades consideradas está relacionada con el hecho de que durante los últimos días el encuestado “se ha sentido solo(a), estresado, preocupado, deprimido”.

Al observar las respuestas afirmativas frente a la presencia de esta dificultad en junio de 2020 (último dato disponible al cierre de este documento), de acuerdo con el tamaño del hogar al que pertenecen las personas, se observa que, en efecto, quienes viven solos presentan las mayores prevalencias: **30,8%** de las personas en hogares unipersonales (**34,1%** de las mujeres y **28,6%** de los hombres) respondieron sentirse solas, estresadas,

preocupadas o deprimidas, frente al promedio total de **23,0%**. Las menores prevalencias se observan en los hogares de 3 o más personas (ver gráfica 12). De esta manera, se observa que los hogares unipersonales, y en mayor medida en ellos, las mujeres, revelaron sentirse de esta manera.

Esto va en línea con las disposiciones de aislamiento físico que interrumpen las redes sociales presenciales y hábitos de socialización de las personas en general, y por esto, las interacciones físicas se ven limitadas a las personas con quienes se reside. Por lo anterior, para las personas que viven solas la prevalencia de esta dificultad puede ser más alta.

Gráfica 12. Personas que se sienten “solas, estresadas, preocupadas, deprimidas” según sexo y tamaño del hogar - junio 2020



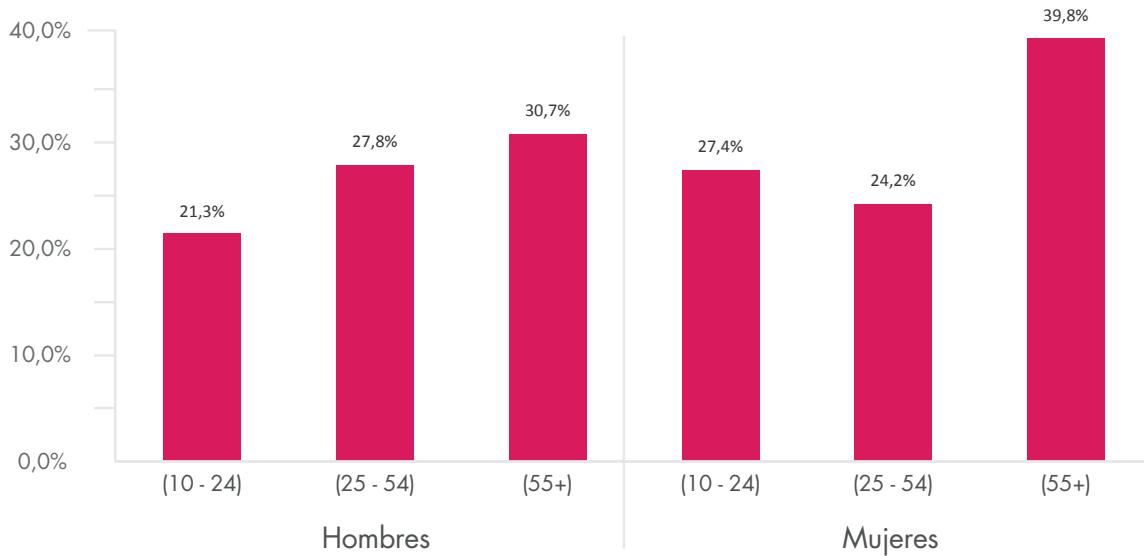
Fuente: Gran Encuesta Integrada de Hogares, GEIH, 2020.

¹ Es importante anotar que, a partir del mes de marzo, la GEIH migró de modalidad presencial de cuestionario a modalidad telefónica, en línea con los protocolos vigentes y las adaptaciones de las oficinas estadísticas en el mundo. Esto implicó una reducción del cuestionario de manera temporal. En este contexto y con el objetivo de poder entregar información pertinente en el nuevo contexto, se incluyó una pregunta sobre principales dificultades. La lista de estas dificultades se encuentra disponible en la presentación extendida de mercado laboral de los meses mayo y junio. La pregunta tiene 11 opciones de respuesta: 10 opciones no son excluyentes por lo que la persona puede seleccionar más de una. La opción “No se le han presentado dificultades” es excluyente. Las opciones de dificultades son las siguientes:

- Reducción de actividad económica y de ingresos
- No ha podido realizar pagos de facturas y deudas
- No se le han presentado dificultades
- Problemas para conseguir alimentos o productos de limpieza
- Se siente solo(a), estresado, preocupado, deprimido
- No ha podido ejercer, buscar trabajo o iniciar un negocio
- Perdió el trabajo o la fuente de ingresos
- Le suspendieron sin remuneración el contrato de trabajo
- Suspensión de clases presenciales (colegio, universidad u otra institución educativa)
- Otra dificultad
- Está o estuvo enfermo(a) por el virus

Además, al desagregar las personas residentes en hogares unipersonales según grupos de edad, se observa que el grupo más afectado es el de 55 y más años: el **39,8%** de las mujeres y el **30,7%** de los hombres del mismo rango de edad, que viven en hogares unipersonales, respondieron afirmativamente. Esto puede motivar análisis más detallados al respecto, pero puede relacionarse con las disposiciones de aislamiento – tanto autónomas como por mandato gubernamental– más estrictas para las personas de mayor edad en el contexto de la emergencia sanitaria de 2020, y con menores habilidades de conectividad digital en este grupo de edad.

Gráfica 13. Se siente solo(a), estresado(a), preocupado(a), deprimido(a) (por rangos de edad). Hogares unipersonales



Fuente: Gran Encuesta Integrada de Hogares GEIH, 2020.

Comentarios finales

Como aproximaciones al concepto de soledad el DANE ha presentado en este documento un contexto descriptivo de las personas que viven solas en Colombia, así como un análisis de las redes de apoyo, confianza y participación de las personas de acuerdo con el tamaño del hogar. En este apartado se presentan algunos elementos a resaltar en este panorama.

En el caso de Colombia, el 18,6% de los hogares son unipersonales y la mayoría de estos son conformados por hombres (58%). Los hogares unipersonales se concentran en los grupos de edad de jóvenes y adultos, y se distribuyen de manera uniforme en grupos de edades decenales entre los 20 y 69 años. Estos hogares tienden a tener mayores ingresos, patrones de gasto más sofisticados (en ocio y cuidado personal) y a ser menos pobres y menos vulnerables, pero también, aunque muy ligeramente, menos felices en cuanto a su bienestar subjetivo.

Con los datos de la Encuesta de Cultura Política se observa que las personas que viven en hogares unipersonales no necesariamente están aisladas socialmente: son quienes más participan en grupos o instancias sociales (iglesias, juntas de acción comunal, organizaciones deportivas, asociaciones de vecinos) y quienes en mayor porcentaje cuentan con redes de apoyo y confianza **externas al hogar**. Sin embargo, estas redes de apoyo y confianza dependen en alta medida de las visitas presenciales en casa en los

hogares unipersonales, lo que indica que dichas redes quedan interrumpidas o se transforman en un contexto de aislamiento preventivo por motivos epidemiológicos.

Estos datos indican que los sentimientos de soledad no se relacionan directamente con el hecho de vivir solo o sola, en línea con evidencia explorada por otros países. A este respecto, la Encuesta Pulso Social, por implementarse durante el segundo semestre de 2020, pretende hacer preguntas más directas sobre sentimientos de soledad para cubrir este factor importante en las estadísticas oficiales.

Mientras tanto, una primera aproximación de medición de este tema en la GEIH, tras las disposiciones de aislamiento, pregunta por las principales dificultades frente a la pandemia. Mediante esta pregunta se observa que cerca de la tercera parte de las personas en hogares unipersonales afirmaron que durante los últimos días se habían sentido solas, estresadas preocupadas o deprimidas (30,8%) frente al 23% en el total. Además, las mujeres y las personas mayores de 55 años presentaron mayores prevalencias.

El DANE espera que esta información sea de utilidad para el público usuario, motive el diálogo basado en evidencia y el uso de la diversidad de operaciones estadísticas oficiales en Colombia.



@DANE_Colombia



/DANEColombia



/DANEColombia

“SOLEDAD” EN COLOMBIA

Una aproximación desde las fuentes de estadísticas oficiales

Serie Notas Estadísticas