

Mayo 2 de 2014

# Cuentas departamentales - Colombia

## Producto Interno Bruto (PIB)

### Comportamiento 2000-2012<sup>P</sup> (provisional)

#### Resumen

- En este documento se presentan los resultados del PIB departamental para los años 2011-2012<sup>P</sup>, a precios corrientes y constantes base 2005, incorporando los cambios de 2011 definitivo y 2012<sup>P</sup> de las cuentas nacionales anuales.
- Los departamentos que presentaron mayor crecimiento durante el año 2011 fueron Meta, 21,5%; Casanare, 15,3%; Cesar 11,4%; Boyacá, 9,4% y Bolívar, 9,0%; explicados principalmente por las actividades de minería e industria. Para 2012<sup>P</sup> los departamentos con crecimientos más altos fueron Caquetá, 12,4%; Córdoba, 10,8%; Quindío, 7,9%; Cauca, 7,6% y Meta, 7,5%; explicados por el buen crecimiento de las actividades de construcción y minería.
- Córdoba y Arauca presentaron decrecimientos para el año 2011, de 0,5% y 3,9%, respectivamente, explicados por la disminución en la producción de sus recursos mineros. En el año 2012<sup>P</sup>, los departamentos que mostraron decrecimiento en su PIB fueron Putumayo, 0,7%; Chocó, 2,6% y Arauca 4,9%; disminuciones explicadas básicamente por la caída en las actividades mineras que desarrollaron y que son características de cada uno de ellos.
- El PIB *per cápita* nacional para 2012<sup>P</sup> fue de \$14.285.422 pesos. Los departamentos con PIB por habitante más alto fueron Casanare, Meta y Santander. Los departamentos con nivel más bajo fueron Guainía, Vichada, Guaviare y Vaupés.

#### Contenido

##### Resumen

##### Introducción

1. Producto Interno Bruto departamental, a precios corrientes, años 2011 y 2012<sup>P</sup>, base 2005.
2. Análisis sectorial.
3. Análisis de las principales economías departamentales.
4. Producto Interno Bruto departamental, por habitante, a precios corrientes año 2012<sup>P</sup>, base 2005.

##### Ficha metodológica

##### Glosario

##### Anexos estadísticos

##### Director

Mauricio Perfetti del Corral

##### Subdirector

Diego Silva Ardila

##### Director de Síntesis y Cuentas Nacionales

Henry Antonio Mendoza Tolosa

## Introducción

En esta publicación se presentan los resultados del PIB por departamentos, para los años 2011 y 2012<sup>P</sup>. Estos resultados se basan en el Sistema de Cuentas Nacionales (SCN 1993 y SCN 2008) de Naciones Unidas y en la metodología utilizada en la base 2005 de las cuentas nacionales elaboradas por el DANE.

El año 2011, versión definitiva, Colombia registró un crecimiento del PIB de 6,6%, explicado principalmente por el comportamiento de las actividades de explotación de minas y canteras (14,5%) y construcción (8,2%), en tanto que para 2012<sup>P</sup> el PIB de Colombia creció 4,0% como consecuencia del incremento en los sectores de la construcción (6,0%); explotación de minas y canteras (5,6%) y de la caída de la industria manufacturera en 1,1%.

En este contexto, se analiza la economía nacional y su incidencia en la dinámica de las diferentes economías departamentales, las cuales deben su mayor (o menor) crecimiento a las actividades que a nivel nacional presentan reducciones (o incrementos) en su comportamiento coyuntural. Tal es el caso del departamento de Caquetá, que para los dos años presentó una elevada tasa de crecimiento del PIB, explicada en mayor medida por la construcción, actividad que también registró altos crecimientos en el total nacional.

Así mismo, es importante recordar que las cuentas departamentales están sujetas a eventuales cambios entre las diferentes versiones (preliminar, provisional y definitiva), debido a la mayor y mejor información proporcionada por las fuentes consultadas y a las modificaciones que puedan presentar las cuentas nacionales. Para la versión que hoy se publica, se revisaron y modificaron los indicadores relacionados con la actividad de la construcción de edificaciones, explicados principalmente por la incorporación de las nuevas curvas de maduración y su aplicación en la información relacionada con las licencias de construcción a nivel departamental.

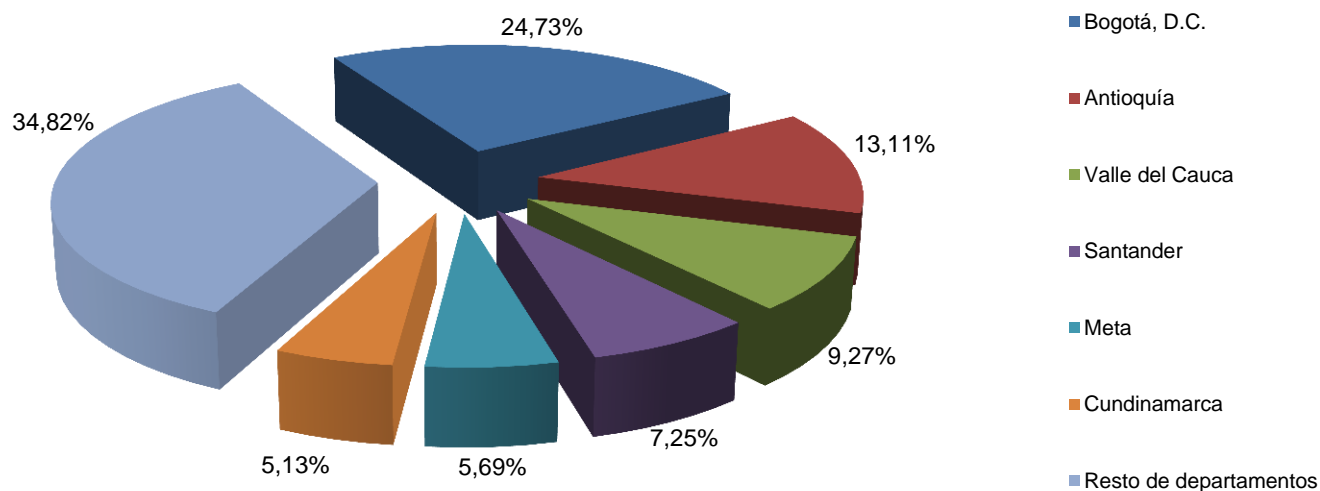
A continuación se presentan los resultados del PIB por departamentos, observando cuatro perspectivas de análisis: la primera parte muestra el PIB a precios corrientes, su participación en el PIB nacional, las tasas de crecimiento y las contribuciones sectoriales al crecimiento departamental; la segunda, hace un análisis sectorial por departamentos; la tercera, adelanta el análisis de las economías con mayor participación en el total nacional y por último, el comportamiento del PIB *per cápita* de cada uno de los departamentos.

## 1. Producto interno bruto departamental, a precios corrientes 2011-2012<sup>P</sup>, base 2005

### 1.1. Resultados generales

En el año 2012<sup>P</sup> el PIB del país fue de \$665.441 miles de millones; Bogotá, D.C. participó con 24,7%, seguido de Antioquia, Valle del Cauca, Santander, Meta y Cundinamarca, como se observa en el gráfico 1. Estos cinco departamentos y Bogotá D.C., generaron 65,2% de la economía nacional. En 2011, el PIB total fue \$619.894 miles de millones, en el que Bogotá, D.C. participó con 24,6%, seguido de los departamentos de Antioquia, Valle del Cauca, Santander, Meta y Cundinamarca, representando en conjunto 65,0% del PIB de Colombia. En la tabla 1 se presenta la participación, dentro del PIB nacional, de los departamentos y Bogotá D.C., para los años 2011 y 2012<sup>P</sup>.

**Gráfico 1. Departamentos con mayor participación porcentual en el PIB nacional  
Precios corrientes  
2012<sup>P</sup>,**



Fuente: DANE, Dirección de Síntesis y Cuentas Nacionales (DSCN)

<sup>P</sup>: Provisional

**Cuadro 1. Valor del PIB nacional y departamental****Precios corrientes****2011 -2012<sup>P</sup>**

Departamento	Miles de millones de pesos			
	PIB 2011		PIB 2012 <sup>P</sup>	
	Valor	Participación %	Valor	Participación %
Total nacional	619.894	100,0	665.441	100
Bogotá, D.C.	152.703	24,6	164.531	24,7
Antioquia	80.478	13,0	87.212	13,1
Valle del Cauca	57.739	9,3	61.707	9,3
Santander	46.471	7,5	48.273	7,3
Meta	34.352	5,5	37.881	5,7
Cundinamarca	31.462	5,1	34.120	5,1
Bolívar	25.719	4,1	26.598	4
Atlántico	22.551	3,6	25.078	3,8
Boyacá	18.095	2,9	19.051	2,9
Casanare	13.615	2,2	14.967	2,2
Tolima	13.607	2,2	14.484	2,2
Cesar	12.786	2,1	13.509	2
Huila	11.594	1,9	12.090	1,8
Córdoba	10.500	1,7	11.774	1,8
Norte de Santander	10.086	1,6	10.561	1,6
Cauca	8.879	1,4	9.865	1,5
Nariño	9.007	1,5	9.854	1,5
Caldas	9.070	1,5	9.445	1,4
Risaralda	8.641	1,4	9.199	1,4
Magdalena	7.917	1,3	8.550	1,3
La Guajira	7.641	1,2	7.996	1,2
Arauca	6.007	1,0	5.875	0,9
Sucre	4.676	0,8	5.182	0,8
Quindío	4.600	0,7	5.154	0,8
Putumayo	3.416	0,6	3.495	0,5
Chocó	3.299	0,5	3.354	0,5
Caquetá	2.496	0,4	2.919	0,4
San Andrés, Providencia y Santa catalina	873	0,1	952	0,1
Guaviare	516	0,1	564	0,1
Amazonas	409	0,1	441	0,1
Vichada	336	0,1	367	0,1
Guainía	193	0,0	224	0
Vaupés	160	0,0	169	0

Fuente: DANE, Dirección de Síntesis y Cuentas Nacionales (DSCN)

<sup>P</sup>: Provisional

Durante los años 2011 y 2012<sup>P</sup> se presentaron aumentos en la participación de algunos departamentos dentro del total de la economía, explicados por marcados crecimientos en actividades relacionadas con la minería y la construcción. El total de la economía registró tasas de 6,6% para el año 2011 y 4,0% para 2012<sup>P</sup>, siendo la construcción y la minería las actividades de mayor dinamismo y las que más aportaron al crecimiento del total nacional.

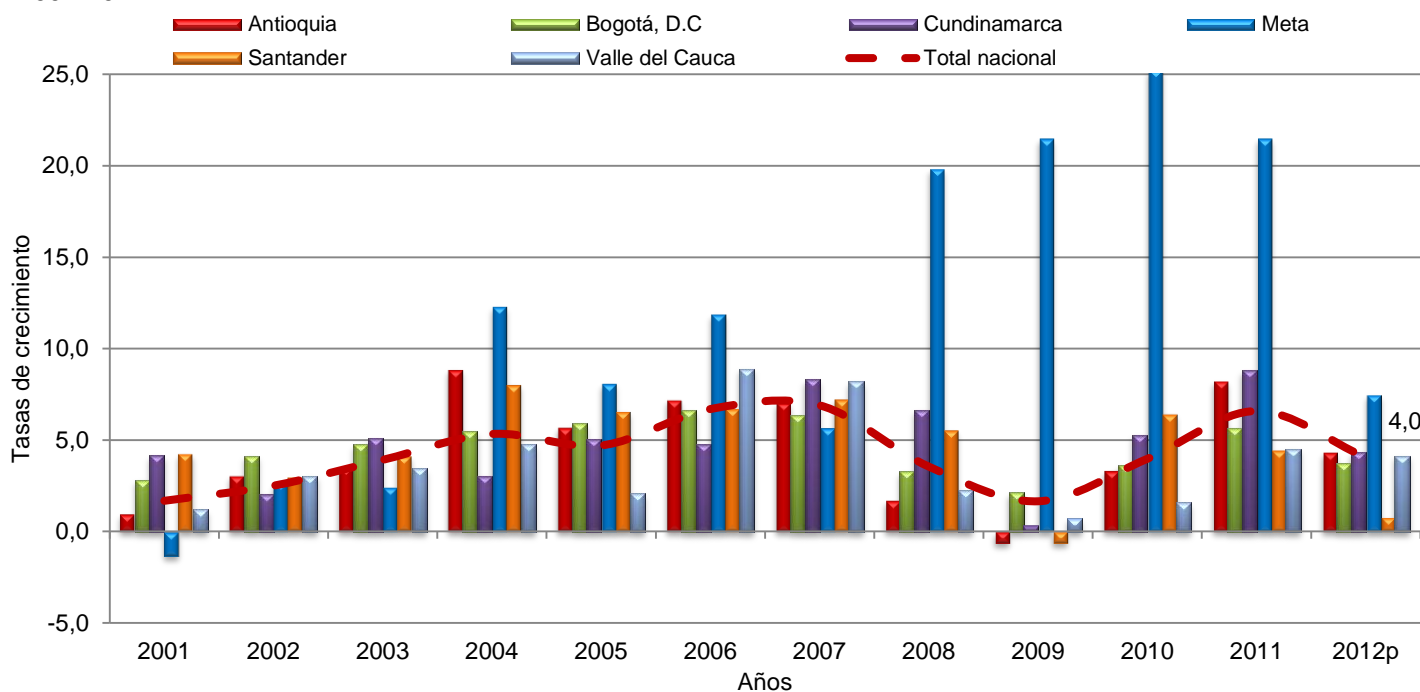
La construcción creció 8,2% en el año 2011 y 6,0% en 2012<sup>P</sup>, mientras que la actividad de minas y canteras creció 14,5% en 2011 y 5,6% en 2012<sup>P</sup>. El departamento del Meta ha llegado a ser la quinta economía más fuerte del país como consecuencia de la producción de petróleo.

## 1.2. Tasas de crecimiento

Los mencionados crecimientos del PIB en Colombia se manifestaron a nivel departamental con tasas disimiles. Las diferencias de los crecimientos departamentales, frente al total nacional, se atribuyen al comportamiento particular de las actividades económicas que caracterizan a cada departamento. Para los años 2011 y 2012<sup>P</sup>, es importante destacar el comportamiento de los departamentos mineros como Meta, con tasas de 21,5% y 7,5% respectivamente; Casanare, con un crecimiento de 15,3% y 6,5% respectivamente; Arauca, por su parte, durante los dos años presentó tasas negativas de 3,9% en 2011 y de 4,9% en 2012<sup>P</sup>; todos estos comportamientos explicados principalmente por la dinámica de la producción de petróleo; por otra parte, las tasas de crecimiento de Cesar y Guajira con 11,4% y 6,2% en 2011 y 6,5% y 5,7% en 2012<sup>P</sup> se explican por su crecimiento en la producción de Carbón. Córdoba y Chocó, presentan tasas de crecimiento distintas en ambos años, Córdoba -0,5% en 2011 y 10,8% en 2012<sup>P</sup>, mientras que Chocó tuvo tasas de 6,3% en 2011 y -2,6% en 2012<sup>P</sup>, explicadas por el comportamiento de sus recursos mineros predominantes, ferroníquel y oro.

Otros departamentos que presentaron comportamientos positivos en el año 2011 fueron los siguientes: Antioquia, 8,2%; Cundinamarca, 8,8% y Quindío, 6,9%, explicados por el desempeño de las actividades construcción de edificaciones e industrias manufactureras, mientras que para el año 2012<sup>P</sup> fueron Caquetá (12,4%), Cauca (7,6%) y Quindío (7,9%), con crecimientos experimentados por la construcción de edificaciones.

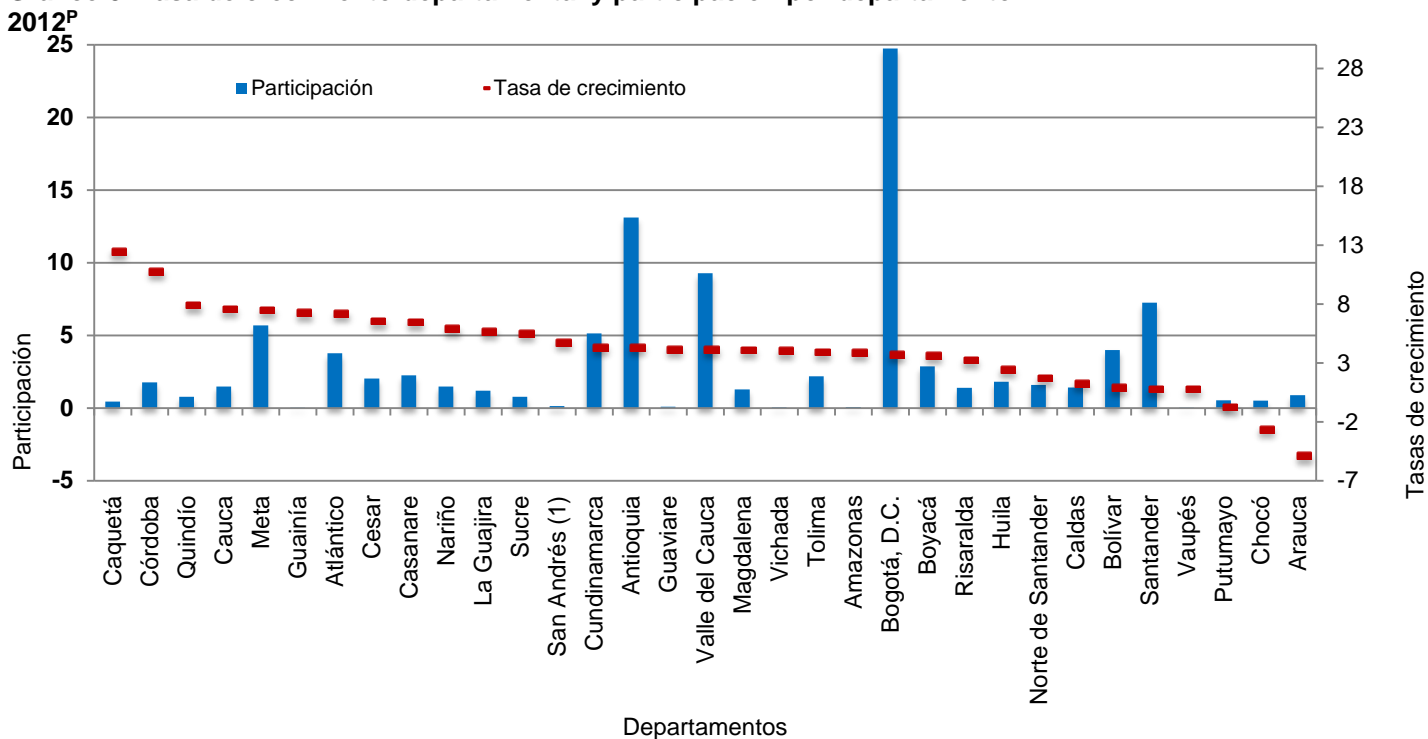
**Gráfico 2. Tasas anuales de crecimiento del PIB de las principales economías 2001-2012<sup>P</sup>**



Fuente: DANE, Dirección de Síntesis y Cuentas Nacionales (DSCN)

<sup>P</sup>: Provisional

**Gráfico 3. Tasa de crecimiento departamental y participación por departamento**



Fuente: DANE, Dirección de Síntesis y Cuentas Nacionales (DSCN)

<sup>P</sup>: Provisional

(1) San Andrés, Providencia y Santa Catalina

Para el año 2011, diez de los treinta y dos departamentos y Bogotá D.C, registraron tasas superiores a la nacional, mientras que en el año 2012<sup>P</sup>, fueron quince los que registraron tasas superiores a la nacional. En el cuadro 2 se presentan las tasas de crecimiento del PIB por departamento para los años 2011 y 2012<sup>P</sup>:

**Cuadro 2. Tasas de crecimiento anual, en volumen, del PIB, según departamentos****2011-2012<sup>P</sup>**

Departamentos	2011	2012 <sup>P</sup>
Total nacional	6,6	4,0
Caquetá	3,5	12,4
Córdoba	-0,5	10,8
Quindío	6,9	7,9
Cauca	3,8	7,6
Meta	21,5	7,5
Guainía	0,7	7,2
Atlántico	5,6	7,2
Cesar	11,4	6,5
Casanare	15,3	6,5
Nariño	6,1	5,9
La Guajira	6,2	5,7
Sucre	6,7	5,5
San Andrés, Providencia y Santa Catalina	5,3	4,7
Cundinamarca	8,8	4,3
Antioquia	8,2	4,3
Guaviare	2,4	4,1
Valle del Cauca	4,5	4,1
Magdalena	1,9	4,1
Vichada	-9,5	4,0
Tolima	3,3	3,9
Amazonas	3,0	3,9
Bogotá, D.C.	5,7	3,7
Boyacá	9,4	3,6
Risaralda	1,5	3,2
Huila	6,7	2,4
Norte Santander	2,3	1,7
Caldas	0,2	1,2
Bolívar	9,0	0,9
Santander	4,4	0,8
Vaupés	5,7	0,8
Putumayo	3,8	-0,7
Chocó	6,3	-2,6
Arauca	-3,9	-4,9

Fuente: DANE, Dirección de Síntesis y Cuentas Nacionales (DSCN)

<sup>P</sup>: Provisional**1.3. Contribuciones departamentales 2011- 2012<sup>P</sup>**

Como se observa en el gráfico 4, los departamentos que más contribuyeron al PIB nacional tanto en el año 2011 como en el año 2012<sup>P</sup> fueron Bogotá, D.C., Antioquia, Meta y Valle del Cauca. Para Bogotá, D.C., estas contribuciones fueron gracias a los crecimientos observados en la intermediación financiera, el comercio y los servicios inmobiliarios, durante los dos años.

Antioquia debió su contribución al crecimiento de los minerales metálicos, seguido de los servicios a las empresas e intermediación financiera en el año 2012<sup>P</sup>, en tanto que, en 2011 las actividades que más contribuyeron a su crecimiento fueron las industrias manufactureras, la construcción y el comercio.

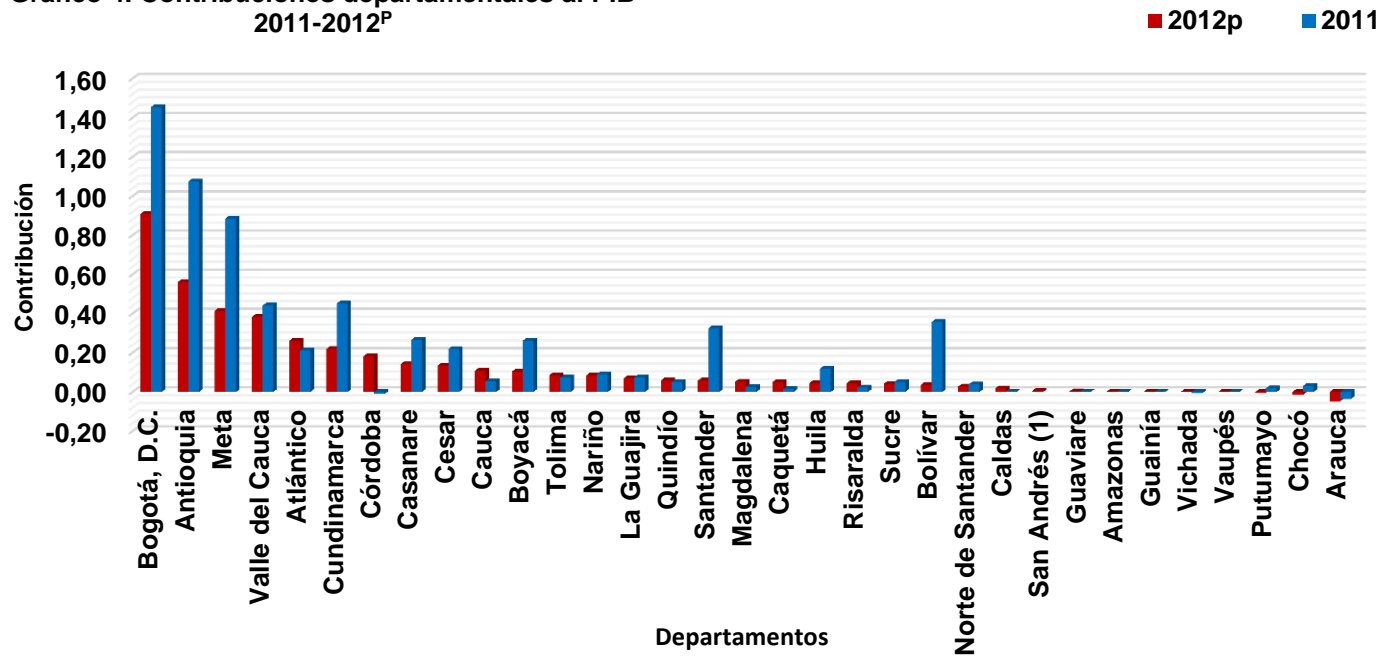
En el Valle del Cauca las actividades que aportaron a su contribución fueron las industrias manufactureras y los servicios, específicamente los servicios a las empresas, financieros e inmobiliarios tanto en 2011 como en 2012<sup>P</sup>.



En el Meta, la actividad más relevante en el año 2012<sup>P</sup> fue la extracción de petróleo crudo, seguida de construcción de edificaciones y la administración pública, mientras que para el año 2011 también contribuyó la extracción de petróleo, las obras civiles y la producción agrícola.

Por su parte, la contribución de Santander y Bolívar para el año 2011 fue representativa debido principalmente a la industria de la refinación del petróleo, que para el año 2012<sup>P</sup> tuvo un comportamiento negativo, afectando el crecimiento de su PIB y su contribución en el total nacional.

**Gráfico 4. Contribuciones departamentales al PIB  
2011-2012<sup>P</sup>**



Fuente: DANE, Dirección de Síntesis y Cuentas Nacionales (DSCN)

<sup>P</sup>: Provisional

(1) San Andrés, Providencia y Santa Catalina



**Cuadro 3. Contribuciones, según departamentos****2011-2012<sup>P</sup>**

Departamentos	2011	2012 <sup>P</sup>
Total nacional	6,6	4,0
Bogotá, D.C.	1,5	0,9
Antioquia	1,1	0,5
Meta	0,9	0,4
Valle del Cauca	0,4	0,4
Atlántico	0,2	0,3
Cundinamarca	0,5	0,2
Córdoba	0,0	0,2
Casanare	0,3	0,1
Cesar	0,2	0,1
Cauca	0,1	0,1
Boyacá	0,3	0,1
Tolima	0,1	0,1
Nariño	0,1	0,1
La Guajira	0,1	0,1
Quindío	0,1	0,1
Santander	0,3	0,1
Magdalena	0,0	0,1
Caquetá	0,0	0,1
Huila	0,1	0,1
Risaralda	0,0	0,0
Sucre	0,1	0,0
Bolívar	0,4	0,0
Norte de Santander	0,0	0,0
Caldas	0,0	0,0
San Andrés, Providencia y Santa Catalina	0,0	0,0
Guaviare	0,0	0,0
Amazonas	0,0	0,0
Guainía	0,0	0,0
Vichada	0,0	0,0
Vaupés	0,0	0,0
Putumayo	0,0	0,0
Chocó	0,0	0,0
Arauca	0,0	-0,1

Fuente: DANE, Dirección de Síntesis y Cuentas Nacionales (DSCN)

<sup>P</sup>: Provisional

## 2. Análisis sectorial

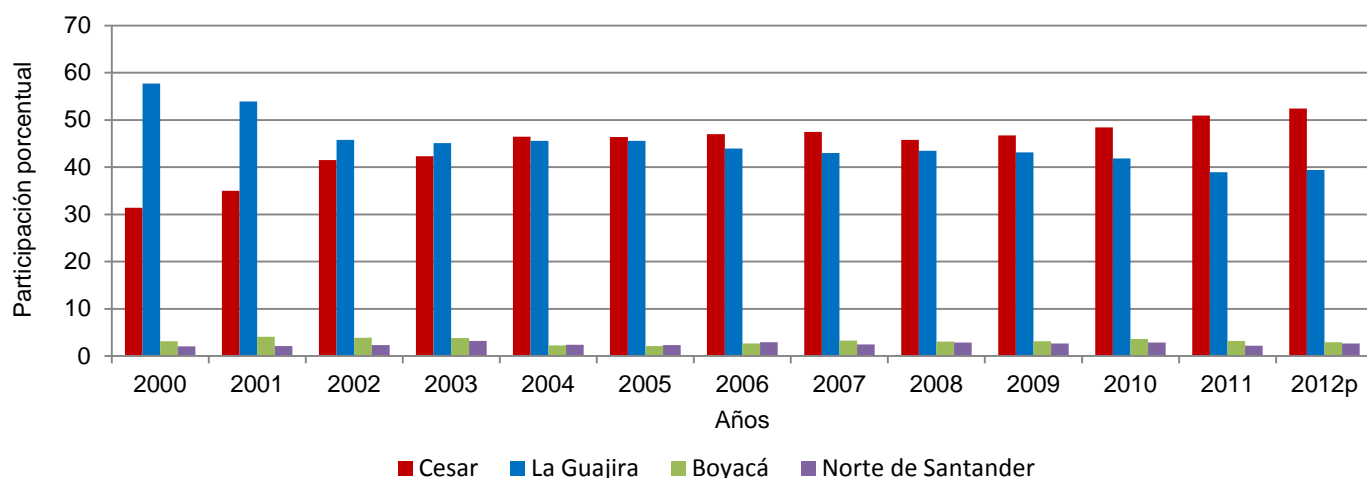
La actividad que a nivel nacional presentó mayor dinamismo durante el período analizado fue la minería. Por su parte, las industrias manufactureras registraron una variación negativa.

### 2.1. Minería

#### 2.1.1. Extracción de carbón mineral

En esta actividad los departamentos más representativos en la producción son Cesar y La Guajira. A lo largo de la serie 2000 - 2012<sup>P</sup> la producción mantuvo un crecimiento constante a excepción de los años 2002 y 2009, en los cuales disminuyó la producción nacional. Sin embargo, este comportamiento no se reflejó en el departamento del Cesar, puesto que su participación viene aumentando y, a partir de 2004, superó a La Guajira, tal como se observa en el gráfico 5. Para el departamento de Boyacá, su participación fue constante durante todos los años:

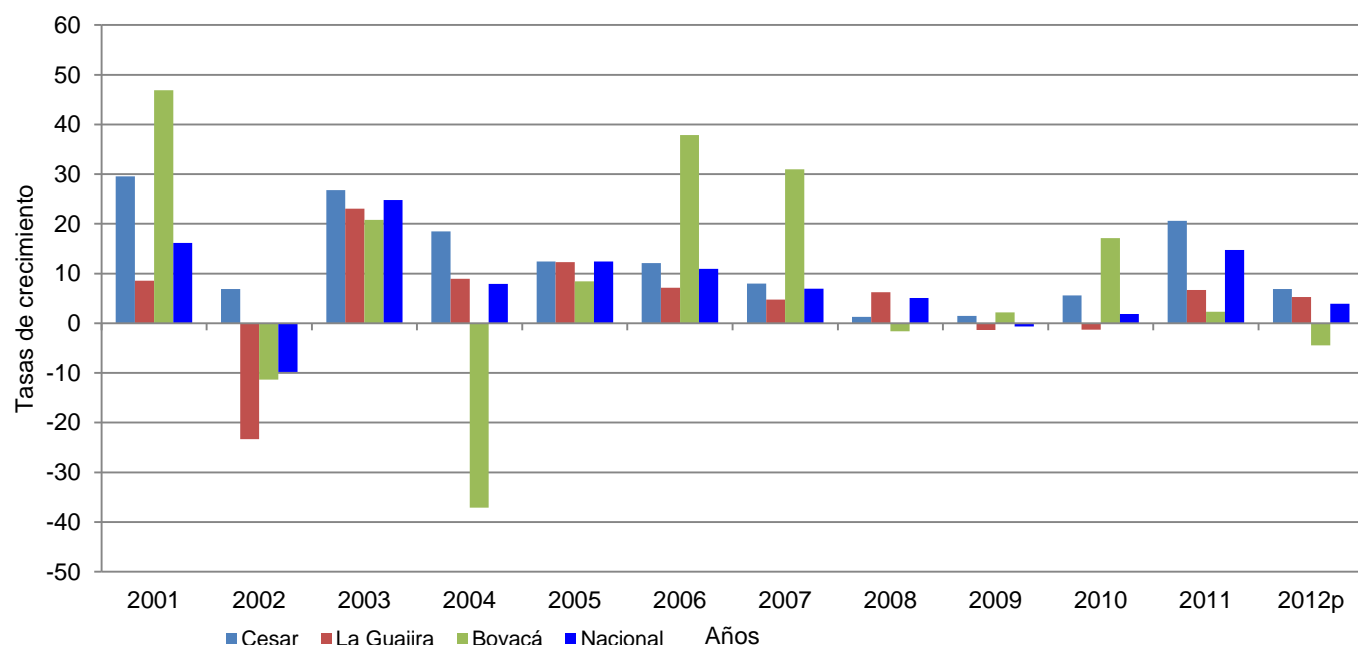
**Gráfico 5. Participación porcentual de los principales departamentos productores de carbón 2000-2012<sup>P</sup>**



Fuente: DANE, Dirección de Síntesis y Cuentas Nacionales (DSCN)

<sup>P</sup>: Provisional

Según se observa en el gráfico 6, la tasa de crecimiento en el año 2002, del total nacional, cayó en 9,7% y en 2009 en 0,7%; La Guajira y Cesar, como mayores productores, reflejaron dicho comportamiento en las tasas; sin embargo, Boyacá, por su mínima participación, presentó una tendencia diferente al comportamiento nacional y registró caídas en los años 2002, 2004, 2008 y 2012<sup>P</sup>. En el periodo 2011-2012<sup>P</sup> el total nacional tuvo una tendencia creciente de 14,7% y 3,9%, respectivamente, impulsado por crecimientos en la producción en el Cesar.

**Gráfico 6. Tasa de crecimiento de los principales departamentos productores de carbón 2001-2012<sup>P</sup>**

Fuente: DANE, Dirección de Síntesis y Cuentas Nacionales (DSCN)

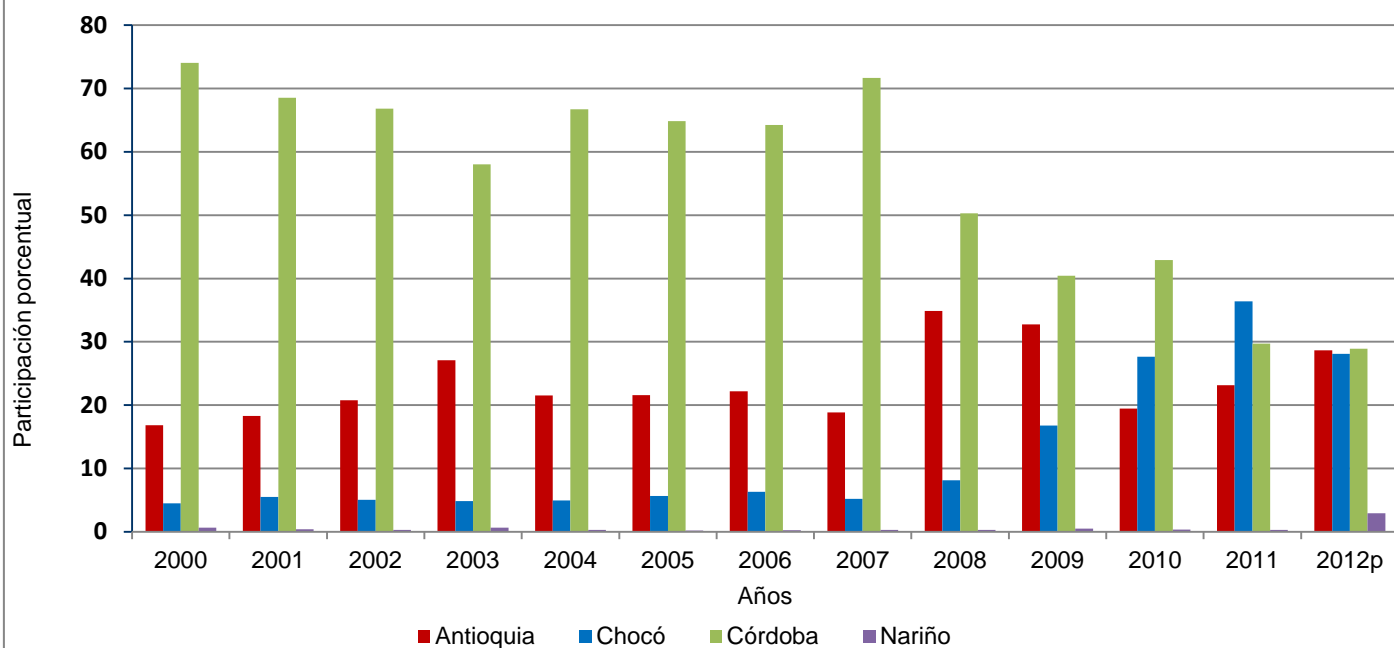
<sup>P</sup>: Provisional

### 2.1.2. Minerales metálicos

Dentro de esta actividad se incluye: oro, ferroníquel, plata, platino y cobre. Como se observa en el gráfico 7, a lo largo de la serie, Córdoba tuvo la mayor participación dado que es el único productor de ferroníquel; sin embargo, para los años 2006, 2007, 2008, 2010, 2011 y 2012<sup>P</sup>, cayó la producción y esto se ve reflejado en la disminución de su participación. Durante el año 2011, la producción de ferroníquel cayó sin afectar la participación del departamento en el agregado de los minerales. Por otra parte, en el año 2012<sup>P</sup>, se incrementó la producción de ferroníquel.

Chocó mejoró la participación en los últimos años (2008 - 2012<sup>P</sup>), básicamente por el aumento en la producción anual de oro, que pasó de 55.908 kg en 2011 a 66.178 kg en 2012<sup>P</sup>.

**Gráfico 7. Participación porcentual de los principales departamentos productores de minerales metálicos 2000-2012<sup>P</sup>**

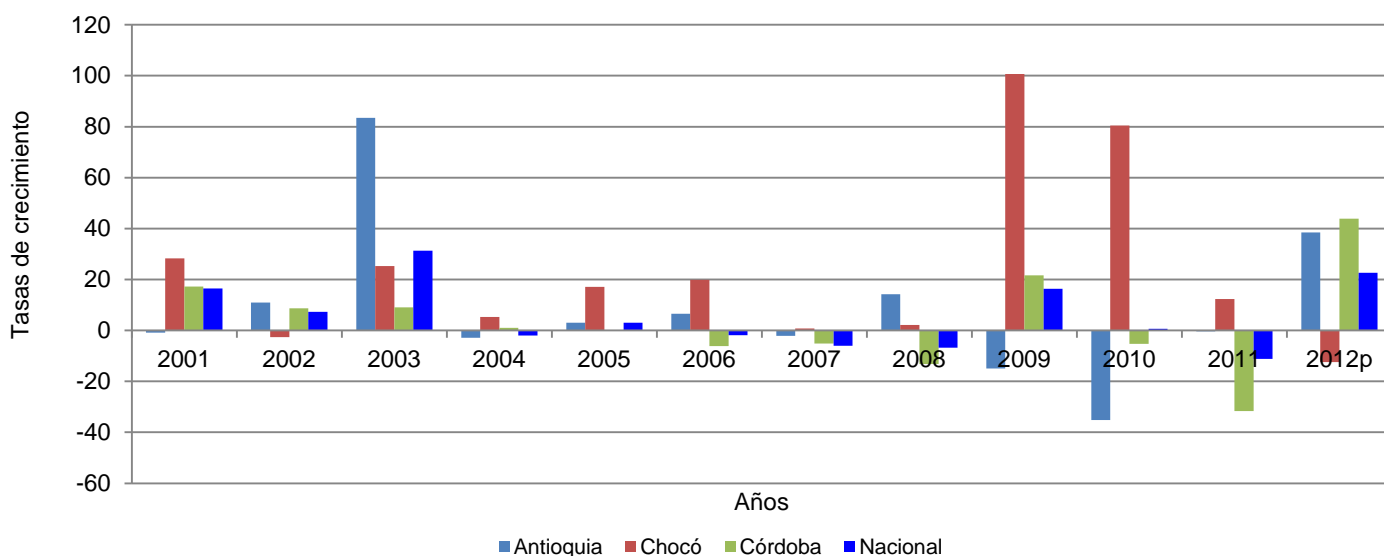


Fuente: DANE, Dirección de Síntesis y Cuentas Nacionales (DSCN)

<sup>P</sup>: Provisional

Respecto a las tasas de crecimiento, Chocó mostró tasas de 12,4% y -12,4% para el año 2011 y 2012<sup>P</sup>, explicadas por la producción de oro. Por su parte, Antioquia, aunque mejoró la tasa en 2008, en los siguientes tres períodos presentó tasas negativas. De igual manera, Córdoba presentó una disminución de 31,6% en el año 2011 y una tasa de crecimiento positiva de 43,8% en 2012<sup>P</sup>, explicada por el comportamiento de ferroníquel.

**Gráfico 8. Tasas de crecimiento de los principales departamentos productores de minerales metálicos 2001- 2012<sup>P</sup>**



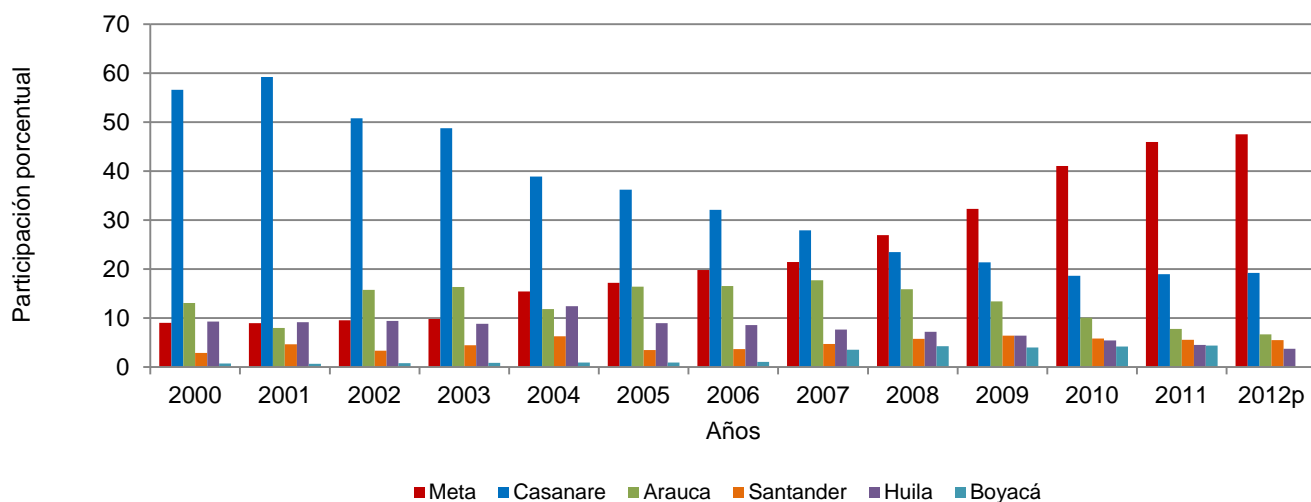
Fuente: DANE, Dirección de Síntesis y Cuentas Nacionales (DSCN)

<sup>P</sup>: Provisional

### 2.1.3. Extracción de petróleo crudo

En la extracción de petróleo crudo los departamentos más representativos son Casanare y Meta. En la serie 2000-2012<sup>P</sup>, Casanare presentó la mayor participación durante los primeros siete años; a partir del año 2008, Meta pasó a tener la mayor participación a nivel nacional que siguió aumentando en los siguientes años. Arauca, Huila, Santander y Putumayo han tenido una participación constante a lo largo del periodo. En este sentido, Arauca siguió ocupando el tercer puesto a nivel nacional, seguido de Santander, Huila y Putumayo. Sin embargo, el departamento de Arauca desde el año 2009 hasta el 2012<sup>P</sup>, presentó disminuciones en la extracción de este producto.

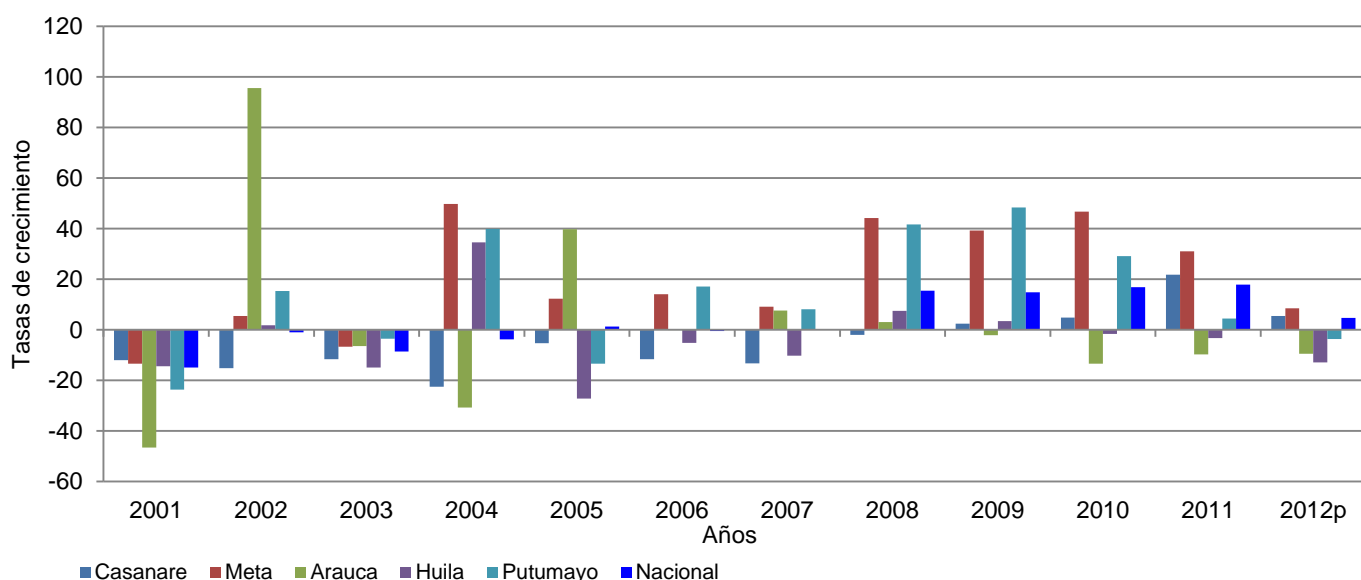
Para los años 2011 - 2012<sup>P</sup>, el departamento de Boyacá empezó a incrementar su participación, mientras que Putumayo la redujo.

**Gráfico 9. Participación porcentual de los principales departamentos productores de petróleo 2000-2012<sup>P</sup>**

Fuente: DANE, Dirección de Síntesis y Cuentas Nacionales (DSCN)

<sup>P</sup>: Provisional

Las tasas de crecimiento de cuatro de los seis departamentos (Casanare, Meta, Santander y Boyacá) fueron positivas durante los últimos tres años (2010, 2011 y 2012<sup>P</sup>), explicadas por repetidos aumentos en la producción nacional de petróleo. Casanare presentó tasas positivas desde 2009; Meta tuvo la mayor tasa de crecimiento en los años 2004, 2008 y 2010. Por su parte, Arauca presentó las tasas más altas en los años 2002 y 2005, mientras que Huila y Putumayo han tenido tasas negativas para el año 2012<sup>P</sup>.

**Gráfico 10. Tasas de crecimiento de los principales departamentos productores de petróleo 2001-2012<sup>P</sup>**

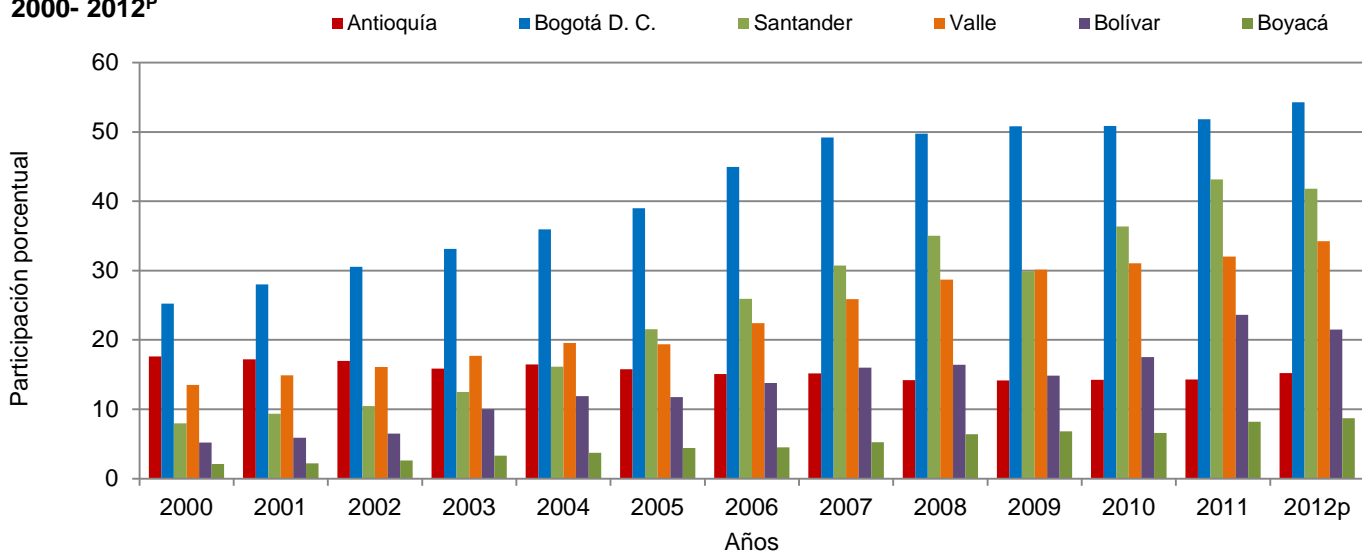
Fuente: DANE, Dirección de Síntesis y Cuentas Nacionales (DSCN)

<sup>P</sup>: Provisional

### 2.1.4. Industrias manufactureras

En el gráfico 11, se observa que Bogotá, D.C tuvo la mayor participación a lo largo de la serie 2000-2012<sup>P</sup>, mientras Antioquia y Valle permanecieron constantes durante el período; Bolívar ganó participación en 2011, impulsado por las actividades relacionadas con la refinación del petróleo; de otro modo, en 2012<sup>P</sup>, Santander redujo su participación, explicada por las actividades de refinación de petróleo y de productos petroquímicos. Por su parte, Boyacá aumentó su participación en el período 2011-2012<sup>P</sup>, atribuida principalmente al incremento en la producción de productos metalúrgicos básicos.

**Gráfico 11. Participación porcentual de los principales departamentos en el sector industrial 2000- 2012<sup>P</sup>**



Fuente: DANE, Dirección de Síntesis y Cuentas Nacionales (DSCN)

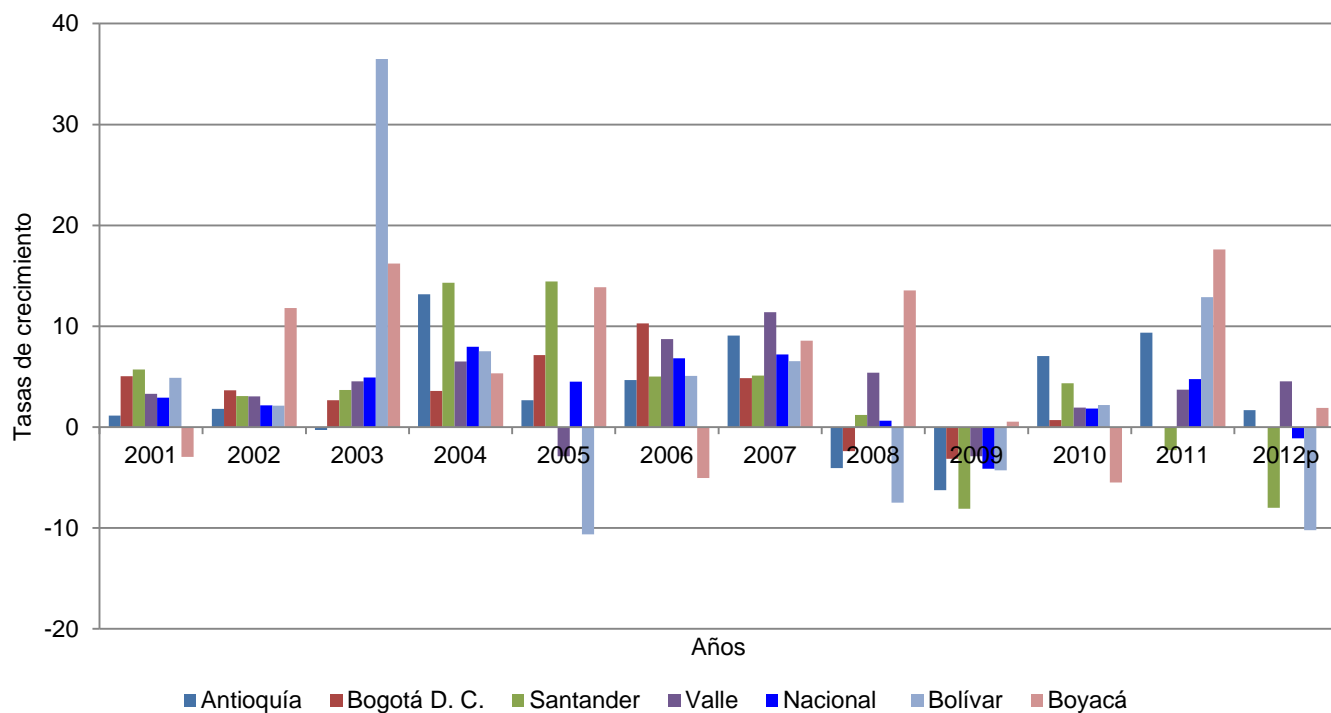
<sup>P</sup>: Provisional

Las tasas de crecimiento para los cinco departamentos y Bogotá, D.C., durante la serie, fueron dinámicas; para el año 2011, en general, presentaron tasas de crecimiento positivas. Para 2012<sup>P</sup>, se evidenciaron tasas negativas, reflejo del comportamiento a nivel nacional de -1,1%.

En el gráfico 12, se evidencia una caída en los departamentos de Bolívar y Santander para el año 2012<sup>P</sup> de 10,2% y 8,0%, respectivamente. Por otra parte, Bogotá, D.C. presentó una caída de 2,3%; para los departamentos de Bolívar y Santander, es importante destacar que el aumento en la tasa de crecimiento para el año 2003 se debió principalmente a las actividades de refinación de petróleo.



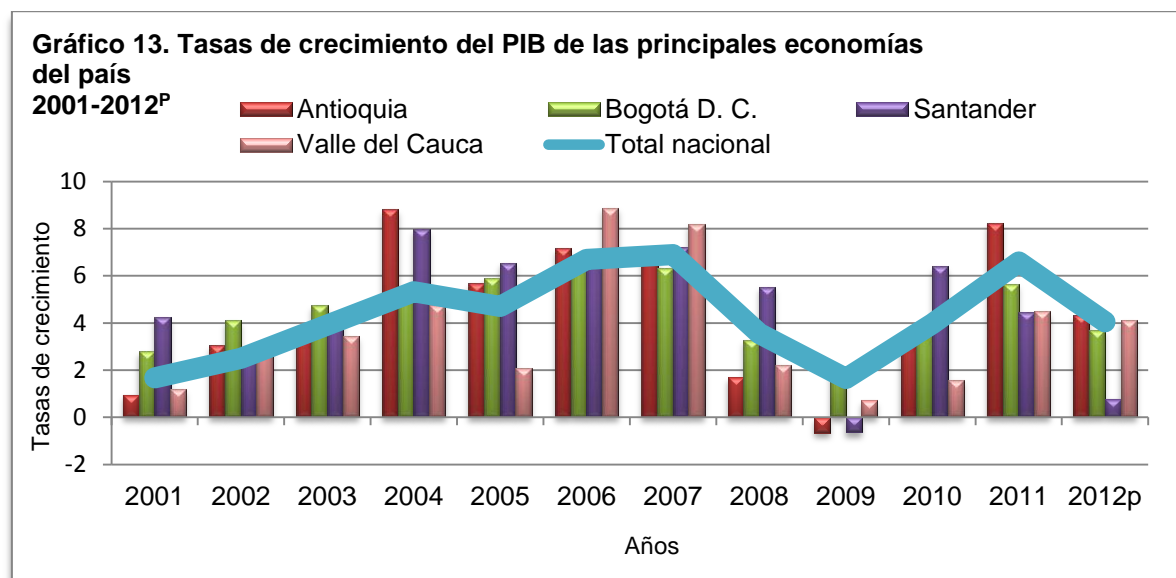
**Gráfico 12. Tasas de crecimiento de los principales departamentos y Bogotá, D.C., en el sector industrial 2001-2012<sup>P</sup>**



Fuente: DANE, Dirección de Síntesis y Cuentas Nacionales (DSCN)  
<sup>P</sup>: Provisional



### 3. Análisis de las principales economías departamentales



Fuente: DANE, Dirección de Síntesis y Cuentas Nacionales (DSCN)

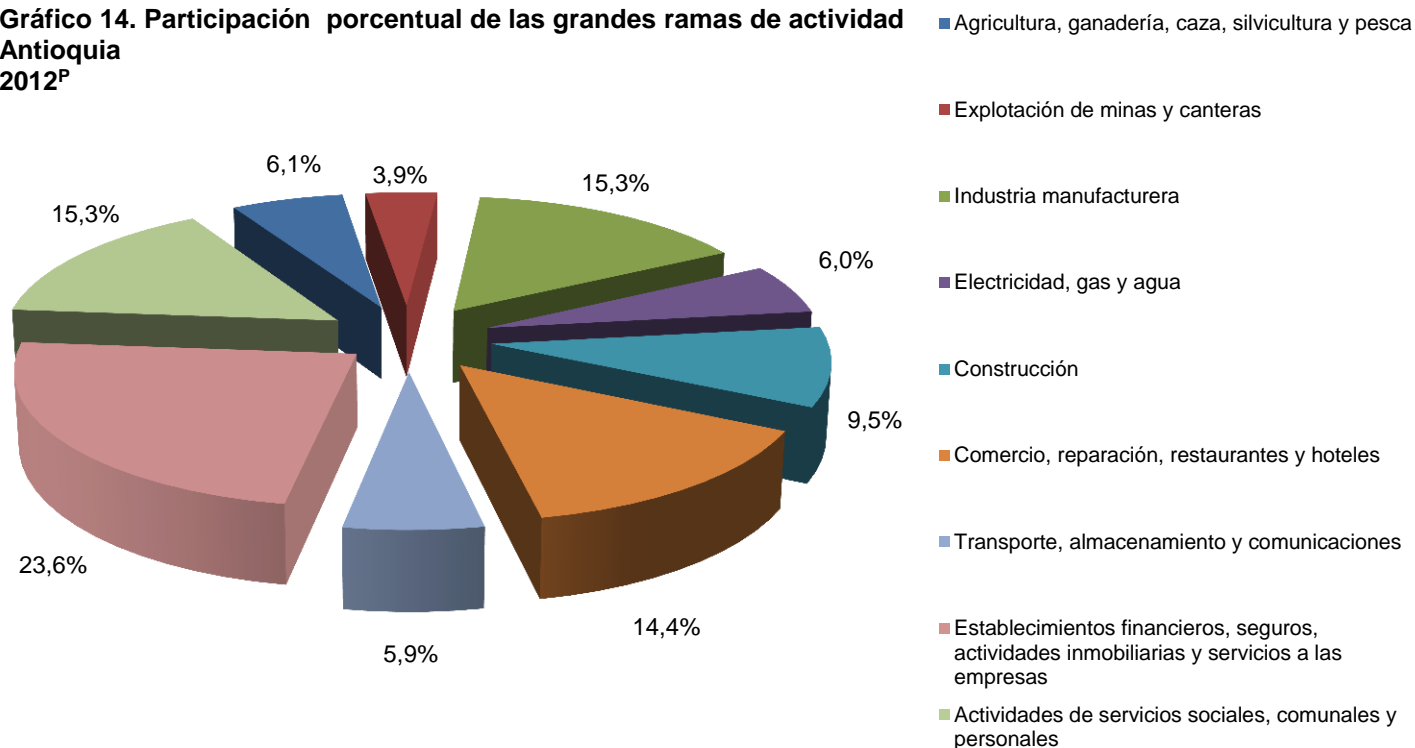
<sup>P</sup>: Provisional

En el Gráfico 13, Bogotá, D.C. se destacó por el crecimiento de 3,7%, el cual se explica por la actividad de comercio, que mostró un aumento de 6,4%, impulsado por las ventas de vehículos y por el comercio minorista; los servicios de intermediación financiera, de seguros y servicios conexos, presentaron un crecimiento de 9,0% relacionado directamente con el auge de los Servicios de Intermediación Financiera Medidos Indirectamente (SIFMI). Del mismo modo, se observaron crecimientos de 6,3% en la actividad de servicios a las empresas e inmobiliarios en 3,6%.

Antioquia presentó un aumento de 4,3%, debido al crecimiento de 38,5% en los minerales metálicos, específicamente oro y plata, así como al crecimiento de 8,0% en los servicios financieros y de 4,9% en los servicios a las empresas. Se destacó también el crecimiento de la industria en 1,6%, de la administración pública y defensa en 4,8% y de los servicios inmobiliarios en 3,2%.

Santander presentó un crecimiento de 0,8%. Entre las actividades de mayor crecimiento se destacó la construcción de edificaciones en 6,7%; obras civiles, 18,5%; extracción de petróleo crudo y gas natural, 3,8% y los servicios de transporte terrestre, 11,2%. La industria manufacturera registró una caída de 8,0% debido, en mayor medida, a la refinación de petróleo.

La variación porcentual de 4,1% observada en el Valle del Cauca, se explica por el crecimiento de 12,1% en la construcción de edificaciones y 7,2% en los servicios de intermediación financiera. Los servicios a las empresas registraron un crecimiento de 5,9% y la industria manufacturera de 4,7%, principalmente por el comportamiento de la refinación de azúcar, producción de bebidas y por la elaboración de textiles.

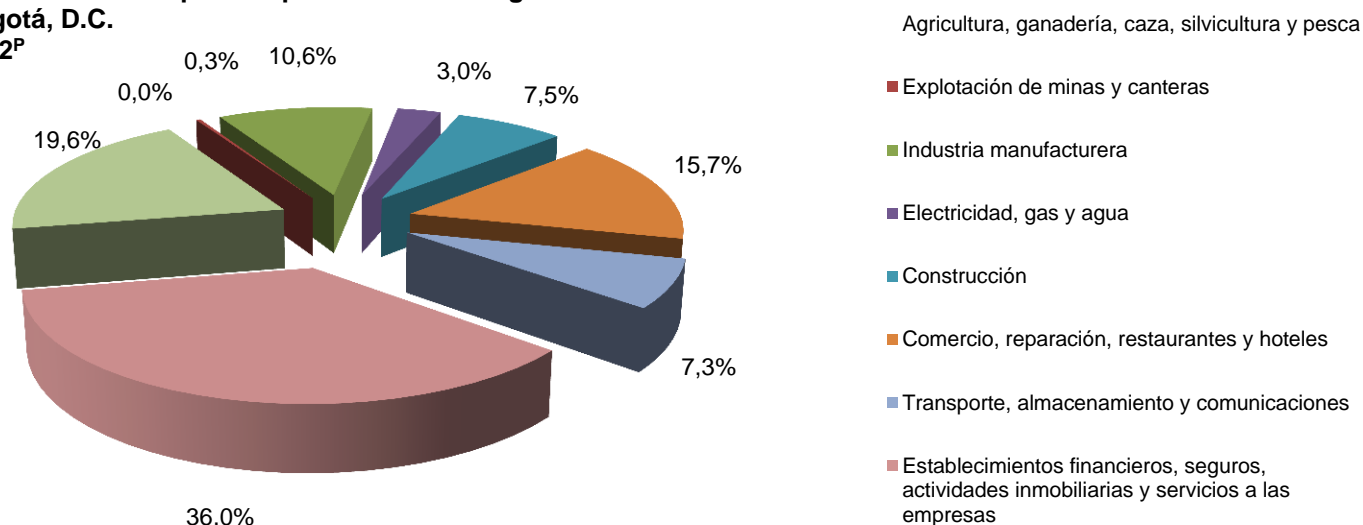
**Gráfico 14. Participación porcentual de las grandes ramas de actividad Antioquia 2012<sup>P</sup>**

Fuente: DANE, Dirección de Síntesis y Cuentas Nacionales (DSCN)

<sup>P</sup>: Provisional

Se observa en el gráfico 14, que en Antioquia las actividades de servicios financieros, seguros, actividades inmobiliarias y servicios a las empresas participaron con 23,6%; servicios sociales, comunales y personales con 15,3%; industria manufacturera con 15,3% y comercio, reparación, restaurantes y hoteles con 14,4%. La actividad con menor participación en el departamento fue la explotación de minas y canteras (3,9%).

Por otra parte, cabe destacar el crecimiento de los servicios financieros y de seguros, actividades inmobiliarias y servicios a las empresas que fue de 5,0% y el de los servicios sociales comunales y personales de 5,2%; en tanto que en 2011 dichos crecimientos fueron de 8,8% y 3,3%, respectivamente.

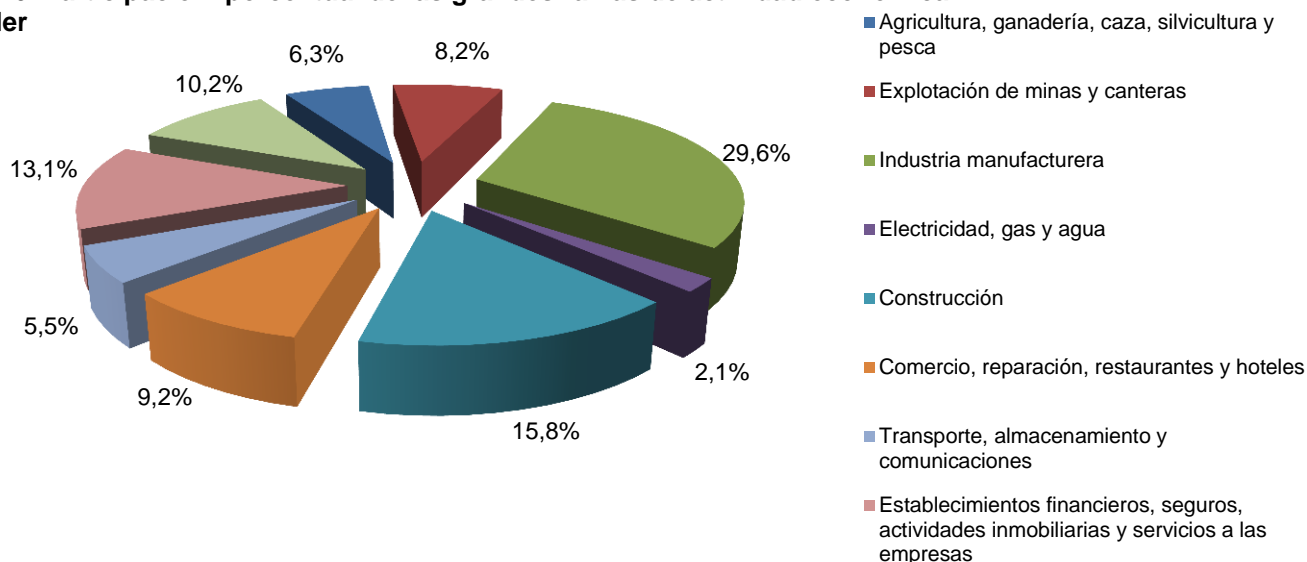
**Gráfico 15. Participación porcentual de las grandes ramas de actividad económica****Bogotá, D.C.  
2012<sup>P</sup>**

Fuente: DANE, Dirección de Síntesis y Cuentas Nacionales (DSCN)

<sup>P</sup>: Provisional

En Bogotá, D.C., las actividades de mayor participación dentro del PIB fueron las siguientes: establecimientos financieros, seguros, actividades inmobiliarias y servicios a las empresas, que representaron 36,0%; dentro de éstos, los servicios inmobiliarios participaron con 16,4%. Los servicios sociales, comunales y personales participaron con 19,6%; comercio, reparación, restaurantes y hoteles con 15,7% y la industria manufacturera con 10,6%. Por su parte, las actividades de menor participación son explotación de minas y canteras y agricultura, ganadería, caza, silvicultura y pesca.

Los establecimientos financieros, seguros, actividades inmobiliarias y servicios a las empresas presentaron una tasa de crecimiento de 5,8% en 2012<sup>P</sup> frente al 6,6% en 2011. La construcción, registró un decrecimiento en el 2012<sup>P</sup> de 8,7%, mientras que en el año 2011 la tasa fue de 1,3%. Por su parte, la industria manufacturera decreció 2,3% en 2012<sup>P</sup> frente a 2,2% en el año 2011. El sector de comercio, reparación, restaurantes y hoteles presentó un crecimiento de 6,1% en 2012<sup>P</sup>, frente a un decrecimiento de 8,8% en 2011.

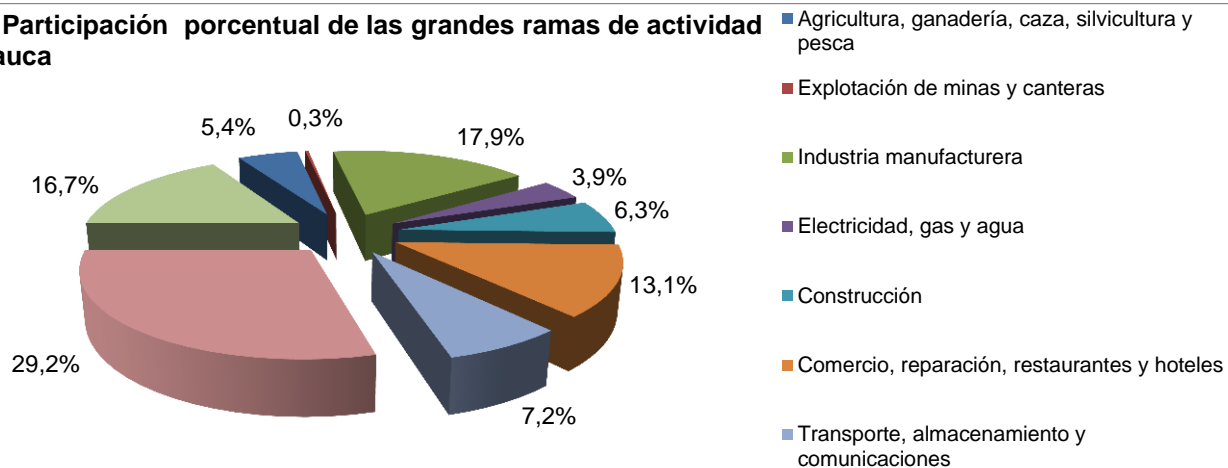
**Gráfico 16. Participación porcentual de las grandes ramas de actividad económica****Santander  
2012<sup>P</sup>**

Fuente: DANE, Dirección de Síntesis y Cuentas Nacionales (DSCN)

<sup>P</sup>: Provisional

En Santander, las actividades de mayor participación dentro del PIB fueron la industria manufacturera, con 29,6%; la construcción, con 15,8% y los establecimientos financieros, seguros, actividades inmobiliarias y servicios a las empresas, que representaron 13,1%. Los servicios sociales, comunales y personales participaron con 10,2%, el comercio, reparación, restaurantes y hoteles, con 9,2%; la explotación de minas y canteras, con 8,2% y la agricultura, ganadería, caza, silvicultura y pesca con 6,3%. Por su parte, las actividades de menor participación fueron el transporte, almacenamiento y comunicaciones con 5,5% y los servicios de electricidad, gas y agua con 2,1%.

La industria manufacturera registró una tasa de -8,0% en el año 2012<sup>P</sup> frente a -2,4% en 2011. La construcción evidenció un incremento en el año 2012<sup>P</sup> de 14,8%, mientras que en el año 2011 la tasa fue de 15,2%. Por su parte, los establecimientos financieros, seguros, actividades inmobiliarias y servicios a las empresas mostraron un crecimiento de 2,0% en 2012<sup>P</sup> frente a un incremento de 6,0% registrado en 2011.

**Gráfico 17. Participación porcentual de las grandes ramas de actividad****Valle del Cauca  
2012<sup>P</sup>**

Fuente: DANE, Dirección de Síntesis y Cuentas Nacionales (DSCN)

<sup>P</sup>: Provisional

Las actividades con mayor participación en el PIB departamental del Valle del Cauca fueron las siguientes: servicios financieros, seguros, actividades inmobiliarias y servicios a las empresas, que representaron 29,2%, seguida por industrias manufactureras, con 17,9%; la actividad que menos participación tuvo en el PIB del Valle, fue la explotación de minas y canteras con 0,3%.

En la industria manufacturera, se evidenció una mejora, al pasar de una tasa de crecimiento de 3,7% en el año 2011 a una tasa de 4,5% en 2012<sup>P</sup>. Los servicios financieros, seguros, actividades inmobiliarias y servicios a las empresas pasaron de 5,0% en 2011 a 4,5% en 2012<sup>P</sup>. En 2012<sup>P</sup>, el comercio presentó una tasa de 3,4% comparada con la tasa de 6,8% en 2011.

#### 4. Producto Interno Bruto Departamental por habitante, a precios corrientes

El PIB por habitante *-per cápita-* nacional para el año 2012<sup>P</sup> fue \$14.285.422. Casanare registró el mayor PIB *per cápita*, alcanzando \$44.296.005, seguido del departamento del Meta con \$41.774.141, resultado de la importancia de la actividad petrolera en estos departamentos.

De los treinta y dos (32) departamentos y Bogotá D.C, seis (6) presentaron PIB *per cápita* por encima del promedio nacional y veintisiete (27) por debajo. En la tabla 4 y gráfico 18 se observan los valores absolutos por departamento.

El alto nivel del PIB per cápita registrado en algunos departamentos fue consecuencia de las actividades económicas que desarrollaron; así se evidenció en Casanare, Meta y Arauca, donde el mayor valor de producción se generó en la extracción del petróleo. En Boyacá, las actividades de resto de la industria, la extracción del petróleo y la producción de otros productos agrícolas impulsaron su PIB *per cápita*. Por su parte, Santander fue importante en el año 2012<sup>P</sup> por las actividades de construcción de obras civiles y edificaciones.

**Cuadro 4. PIB *per cápita*, según departamentos 2012<sup>P</sup>**

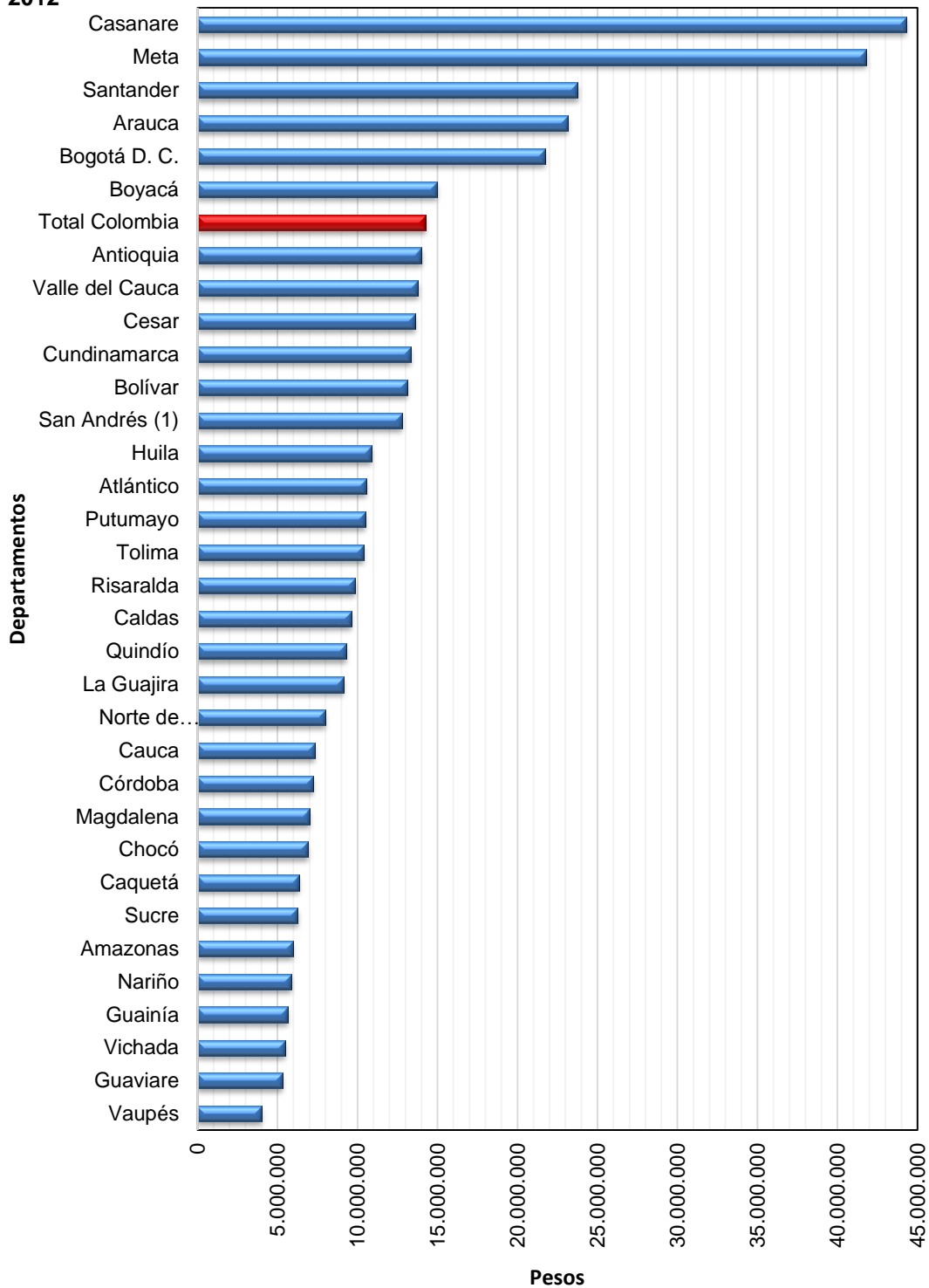
Departamentos	PIB per cápita	Pesos
Casanare	44.296.005	
Meta	41.774.141	
Santander	23.770.728	
Arauca	23.169.601	
Bogotá D. C.	21.730.749	
Boyacá	14.987.417	
Total Colombia	14.285.422	
Antioquia	14.017.127	
Valle	13.791.218	
Cesar	13.623.657	
Cundinamarca	13.340.512	
Bolívar	13.131.099	
San Andrés, Providencia y Santa Catalina	12.771.495	
Huila	10.872.820	
Atlántico	10.565.608	
Putumayo	10.487.716	
Tolima	10.375.076	
Risaralda	9.828.937	
Caldas	9.616.099	
Quindío	9.272.519	
La Guajira	9.143.176	
Norte Santander	7.996.051	
Cauca	7.347.410	
Córdoba	7.211.646	
Magdalena	6.986.008	
Chocó	6.907.730	
Caquetá	6.352.350	
Sucre	6.267.689	
Amazonas	5.983.799	
Nariño	5.862.702	
Guainía	5.660.282	
Vichada	5.484.406	
Guaviare	5.301.449	
Vaupés	3.986.601	

Fuente: DANE, Dirección de Síntesis y Cuentas Nacionales (DSCN)

<sup>P</sup>: Provisional



**Gráfico 18. PIB departamental, por habitante**  
**Precios corrientes**  
**2012<sup>P</sup>**



Fuente: DANE, Dirección de Síntesis y Cuentas Nacionales (DSCN)

<sup>P</sup>: Provisional

(1) San Andrés, Providencia y Santa Catalina

## 5. Ficha Metodológica

CONCEPTO O VARIABLE	DESCRIPCIÓN
NOMBRE DE LA OPERACIÓN ESTADÍSTICA	Cuentas departamentales
SIGLA DE LA OPERACIÓN ESTADÍSTICA	
ANTECEDENTES	<p>Las Cuentas departamentales son una desagregación geográfica de las cuentas nacionales, que toman las definiciones y conceptos del Sistema de Cuentas Nacionales (SCN) y se actualizan en función de los cambios del año base.</p> <p>Sus inicios se remontan a la década de los 80, periodo en el cual se iniciaron los cálculos en términos de la base 1975.</p> <p>En total coherencia con los agregados nacionales se construyen las cuentas departamentales denominadas “centralizadas”, consistentes en asignar departamentalmente el PIB nacional total y sectorial mediante la utilización de los más adecuados y pertinentes indicadores estadísticos asociados a las actividades productivas de cada uno de los departamentos, de la división político administrativa del país.</p> <p>Se concibe como una herramienta simplificadora, pues no se trata de la réplica de la totalidad del complejo sistema de cuentas nacionales, sino que tan solo se abordan los aspectos ligados al análisis de la producción y la generación del valor agregado sectorial, a precios corrientes y constantes por departamento.</p>
OBJETIVO GENERAL	
OBJETIVOS ESPECÍFICOS	<ul style="list-style-type: none"> <li>• Calcular el Producto Interno Bruto (PIB) por departamento.</li> <li>• Calcular el Valor Agregado (VA) por rama de actividad económica.</li> <li>• Hallar las participaciones porcentuales por rama de actividad y total.</li> <li>• Calcular el PIB per cápita departamental.</li> <li>• Suministrar indicadores y variables económicas a los departamentos para su análisis.</li> <li>• Consolidar estadísticas básicas Departamentales y mantenerlas actualizadas.</li> </ul>
ALCANCE TEMÁTICO	Toda la actividad económica departamental, definida a nivel de producto y rama de actividad industrial de las cuentas nacionales anuales.
CONCEPTOS BÁSICOS	<p><b>Producción:</b> actividad económica donde interviene una unidad institucional que utiliza insumos para obtener bienes y servicios.</p> <p><b>Producto Interno Bruto Departamental (PIB):</b> indicador utilizado para establecer el comportamiento económico del departamento, mide la</p>



		<p>actividad productiva de las unidades residentes en el departamento.</p> <p><b>Valor Agregado (VA):</b> es el mayor valor creado en el proceso de producción por efecto de la combinación de factores. Se obtiene como diferencia entre el valor de la producción bruta y los consumos intermedios empleados.</p> <p><b>Rama de actividad:</b> conjunto de establecimientos que se dedican a la misma clase de actividad económica.</p>
FUENTE DE DATOS		La información básica puede provenir de fuentes internas, como investigaciones de otras dependencias del DANE o de fuentes externas como gremios, ministerios, superintendencias y diferentes empresas tanto públicas como privadas.
VARIABLES INDICADORES	E	<b>Producción, Valor agregado, PIB departamental, participaciones, variaciones, PIB per cápita y contribuciones</b>
TIPO INVESTIGACIÓN	DE	<p>Es una investigación continua sobre el universo de la actividad económica del país y por ende de los departamentos.</p> <p>Para los resultados de la serie provisional se utilizan los resultados obtenidos por las cuentas nacionales anuales, y aplicando los mejores indicadores se distribuye el valor agregado por departamento y por rama de actividad.</p> <p>Para los resultados de los años preliminares se utilizan los resultados obtenidos por la cuentas trimestrales año total. Los indicadores y las fuentes aplicados en algunas ramas de actividad difieren de los habitualmente obtenidos para la serie provisional; Igualmente se distribuye el valor agregado por departamento y por rama de actividad.</p> <p>Lo que quiere decir que se usa para cada uno de los casos una metodología descendente para el cálculo de los agregados Departamentales.</p>
PARÁMETROS ESTIMAR CÁLCULAR	A O	No aplica
NOMENCLATURAS CLASIFICACIONES	Y	<p>Las cuentas departamentales usan la misma clasificación de las cuentas anuales, tanto para productos como para ramas de actividad, con base en la homologación con la Clasificación Central de Productos (CPC-1.0) y la Clasificación Industrial Internacional Uniforme (CIIU-3), adaptadas para Colombia.</p> <p>De igual manera la nomenclatura de las ramas de actividad utilizada por las cuentas departamentales, es la misma de las cuentas nacionales anuales, excepto para la industria manufacturera, ya que las cuentas departamentales las agrega a dos ramas ("alimentos, bebidas y tabaco" y "resto de industria")</p>

UNIVERSO ESTUDIO	DE	Son las unidades institucionales que ejercen una actividad económica y son residentes en el territorio nacional y departamental.
POBLACIÓN OBJETIVO		Son los establecimientos que desarrollan una actividad productiva y que conforman cada una de las ramas industriales en las cuales está conformada la economía nacional y departamental.
UNIDADES ESTADÍSTICAS OBSERVACIÓN, MUESTREO, INFORMACIÓN ANÁLISIS	DE Y	<b>Unidad de Observación:</b> la unidad institucional o empresa. <b>Unidad de análisis:</b> el establecimiento industrial.
MARCO ESTADÍSTICO O MUESTRAL		No aplica
FUENTES INFORMACIÓN PRIMARIA SECUNDARIA	DE Y	<b>Secundaria:</b> Corresponde a la información obtenida de ministerios, entidades gubernamentales, agremiaciones, asociaciones y federaciones existentes en el país. <b>Primaria:</b> Corresponde a la información de las estadísticas básicas producidas por el DANE, e indicadores económicos de las cuentas nacionales.
DISEÑO MUESTRAL		No aplica
TAMAÑO MUESTRA	DE	No aplica
MANTENIMIENTO MUESTRA	DE	No aplica
COBERTURA GEOGRÁFICA		Todos los departamentos que conforman la división político administrativa del país (32 departamentos), más Bogotá, D.C.
PERÍODO REFERENCIA	DE	El año que se esté elaborando.= n
PERÍODO RECOLECCIÓN	DE	Anual
PERIODICIDAD DE LA RECOLECCIÓN		Anual
MÉTODO RECOLECCIÓN	DE	Recolección primaria y secundaria de la información.
DESAGREGACIÓN DE RESULTADOS	DE	Valor agregado por rama de actividad a precios corrientes y contantes por encadenamiento - Base 2005, PIB departamental a precios corrientes y contantes del año base 2005; PIB <i>per cápita</i> a precios corrientes.
FRECUENCIA ENTREGA RESULTADOS	DE DE	Cada año se entregan: <ul style="list-style-type: none"> <li>• Resultados para la serie provisional del año n-2 (con el mismo rezago de las de las cuentas anuales), y</li> </ul>

		<ul style="list-style-type: none"> <li>Resultados preliminares del año n-1.</li> </ul> <p>Siendo n el año en referencia</p>
MEDIOS DE DIFUSIÓN		Página web, medio magnético.
PRECISIÓN REQUERIDA		No aplica
TIPO DE MUESTRA		No aplica
METODO SELECCIÓN	DE	No aplica
INDICADORES CALIDAD	DE	Indicador de Oportunidad - Indicador de Consistencia – Indicador de Cobertura
SISTEMA INFORMÁTICO: HERRAMIENTA DESARROLLO	DE	Microsoft Excel.
PUBLICACIONES		<p>Metodología Cuentas Departamentales, Base 2005, - Mayo de 2013</p> <p>Metodología Cuentas Departamentales, Base 2000, - Actualizada 2009</p> <p>Metodología Cuentas Departamentales Base 1994, - Diciembre 2001</p> <p>Metodología por ramas de actividad para el cálculo de las Cuentas Departamentales – Base 1994, Agosto del 2002</p> <p>Estadísticas básicas de las Cuentas Departamentales, Base 1975</p> <p>Serie 1980 – 1992</p>

## 6. Glosario

- **Cuentas definitivas:** Presenta los resultados en su versión final con todos los lineamientos metodológicos y acervo estadístico completo y definitivo del año de referencia de las cuentas nacionales.
- **Cuentas preliminares (<sup>P</sup>):** Esta estimación, se realiza en un lapso muy breve de tiempo, intenta proveer un indicador rápido del desempeño reciente de la economía. No se pretende en esta fase elaborar cuentas completas, sino una estimación de la evolución del PIB total y por grandes ramas de actividad a precios constantes y corrientes. Este cálculo se apoyará en la información parcial disponible en ese momento, que usualmente abarcan una muestra reducida de productos y actividades y solo cubren una parte del año.
- **Cuentas provisionales (<sup>P</sup>):** En esta fase se habla de “Cuentas” con un detalle parecido a las definitivas. La información utilizada son las estadísticas básicas necesarias aunque no completas y conservando los principales lineamientos metodológicos, de las cuentas definitivas. Sirven como punto de referencia para la estimación preliminar posterior.
- **Discrepancia estadística:** Para cada una de las variables, la discrepancia estadística es igual a la diferencia entre el valor a precios constantes obtenido por encadenamiento y la suma a precios constantes de sus componentes.
- **Economía departamental:** el conjunto de operaciones o transacciones que realizan las unidades institucionales a nivel Departamental.
- **Producto Interno Bruto departamental:** Corresponde al indicador utilizado para establecer el comportamiento económico del departamento; mide la actividad productiva de las unidades residentes.
- **Producto Interno Bruto *per cápita* departamental:** indicador utilizado para establecer el crecimiento económico medio por habitante, en cada uno de los departamentos.
- **Territorio regional:** comprende las áreas geográficas delimitadas en la División Político Administrativa (Divipola) vigente en el país, más las zonas francas que operen en dichas regiones.
- **Valores a precios constantes por encadenamiento:** Se refiere a un método de cálculo de los valores a precios constantes, recomendado por las Naciones Unidas y utilizado en Colombia desde la base 2005: consiste en calcular cada variable a precios constantes por medio de índices de Laspeyres “encadenados” donde los índices sucesivos se obtienen, multiplicando índices de Laspeyres anuales, con base en el año inmediatamente anterior. Los valores anuales resultantes ya no dependen del año tomado como base.
- **Valor Agregado (VA):** es el valor adicional creado en el proceso de producción por efecto de la combinación de factores. Se obtiene como diferencia entre el valor de la producción bruta y los consumos intermedios empleados.



## **Anexos estadísticos**

Para ver los cuadros correspondientes a las cifras de las cuentas departamentales, visite [www.dane.gov.co](http://www.dane.gov.co) en la siguiente URL: <http://www.dane.gov.co/index.php/cuentas-economicas/cuentas-departamentales>

### **Cuentas nacionales anuales**

<http://www.dane.gov.co/index.php/cuentas-economicas/cuentas-departamentales>