

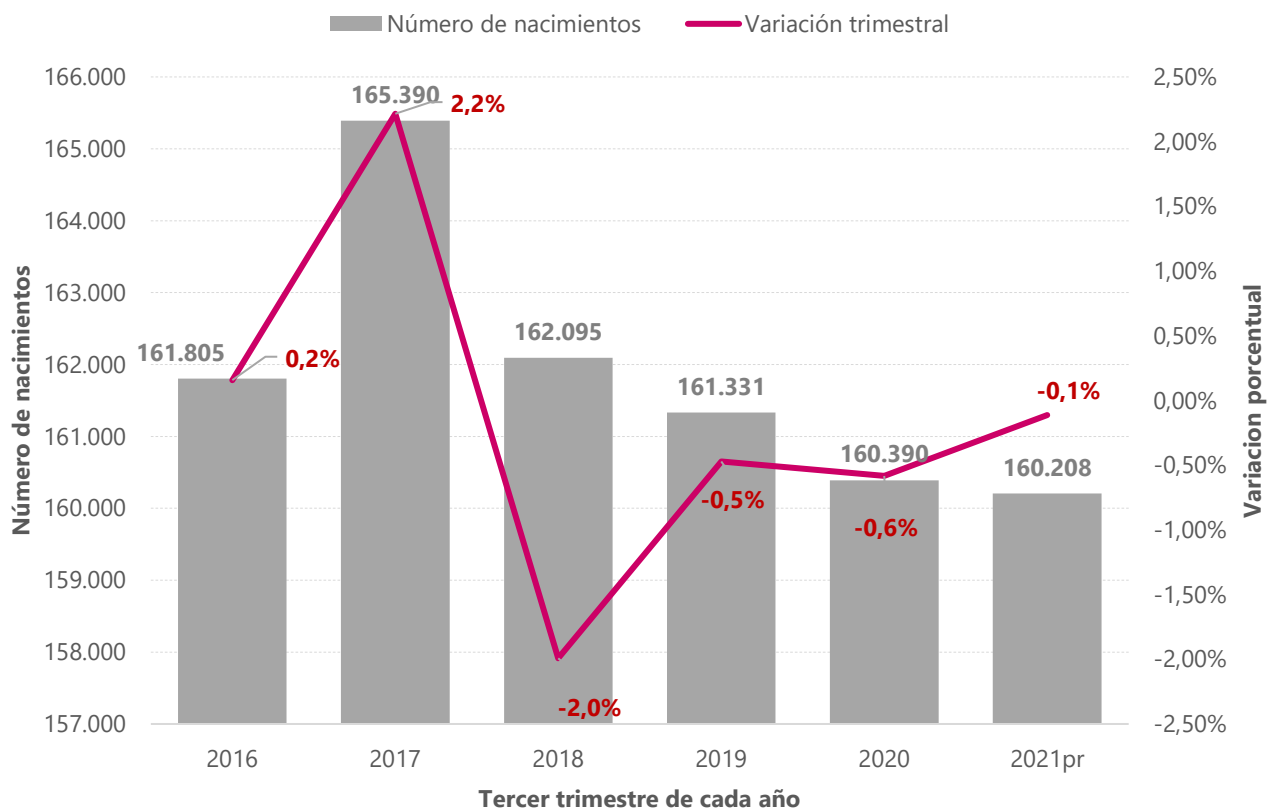
## Estadísticas Vitales (EEVV)

### Nacimientos en Colombia

**Gráfico 1. Número y variación de los nacimientos en Colombia.**

**Total, nacional**

**III trimestre (2016-2021pr)**



**Fuente:** DANE, Estadísticas Vitales.

pr: Cifras preliminares

- Introducción
- Cosas que debería saber sobre esta publicación
- Comparativo III trimestre 2021pr
- Cifras definitivas 2020
- Año corrido 2021pr
- Ficha metodológica
- Glosario

## INTRODUCCIÓN

La información que suministran las Estadísticas Vitales muestra el comportamiento de los patrones demográficos en el territorio nacional, información fundamental para la planeación, seguimiento y evaluación de las políticas, planes, programas y proyectos orientados al desarrollo económico y social de la población. A escala internacional, esta información permite tanto la comparación entre países, subregiones y regiones, como el análisis de los procesos de transición demográfica y epidemiológica.

### **COSAS QUE USTED DEBERÍA SABER SOBRE ESTA PUBLICACIÓN**

Con el fin de aportar elementos para la interpretación precisa de los resultados, a continuación, se incluyen notas aclaratorias sobre los principales cambios implementados en la operación estadística.

1. A partir del 24 de septiembre de 2021, las publicaciones de nacimientos y defunciones se separan. Las cifras se presentan en dos boletines diferentes con el fin de analizar cada fenómeno por aparte y a mayor profundidad. Otro cambio importante, en el boletín de nacimientos ya no estará en clave del periodo de tiempo, sino de la temática, esto quiere decir que el centro del análisis será el fenómeno de interés y los periodos serán transversales, mencionándose cada uno dependiendo de la relevancia dentro del mismo. De esta forma el boletín siempre presentará la información más relevante para la comprensión de la temática, facilitando su utilización para la toma de decisiones y evitando ser repetitivo.
2. En este nuevo boletín de nacimientos, la información se presenta en cuatro (4) capítulos, el primero aborda variables e indicadores relacionados con las características demográficas de los nacimientos en Colombia, un segundo capítulo aborda las características de la madre y el padre del recién nacido, un tercero las características de salud del recién nacido, y un cuarto capítulo aspectos relacionados con la utilización de servicios de salud. Todas las variables e indicadores usados toman como fuente las variables consignadas en el certificado de nacimiento y no contempla, por ahora, ningún cruce o análisis ampliado con otra fuente de información.
3. Para mayor claridad, los conceptos, términos, indicadores, y variables usadas en la publicación, pueden ser consultados al final del documento, en la sección de GLOSARIO Y REFERENCIAS con su correspondiente cita y referencia en original.
4. En las tablas de este documento, así como en los anexos, usted podrá encontrar la opción indeterminado en la variable sexo, que hace referencia al recién nacido para los cuales la asignación del sexo por parte del personal de salud no fue posible de identificar.

## 5. Recolección y procedencia de los datos

Las cifras contenidas en esta publicación corresponden a los nacimientos reportados por el personal de salud autorizado para diligenciar los certificados de nacimientos en todo el país, ingresados al aplicativo RUAF-ND del Ministerio de Salud y Protección Social.

## 6. Periodos de tiempo y fechas de corte de la publicación

En este documento se presentan cifras que corresponden al comportamiento de los nacimientos en el país. A continuación, reportamos los periodos de tiempo que es posible encontrar dentro de la publicación:

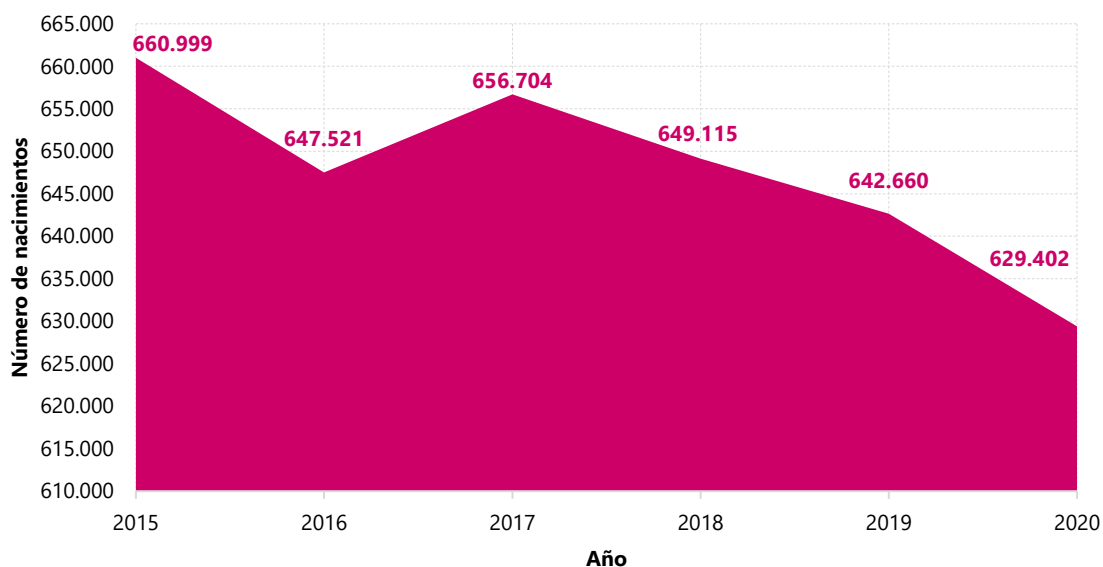
- **Datos de III trimestre de 2021pr:** Corresponde a los nacimientos **ocurridos y reportados por la fuente** entre el 1 de julio y el 30 de septiembre de 2021pr. En los casos en que se compare con el tercer trimestre de los años anteriores, estos serán los periodos publicados en años anteriores y publicados en la página web del DANE.
- **Datos de año corrido 2021pr:** Corresponde a los nacimientos **ocurridos y reportados por la fuente** entre el 1 de enero y el 31 de octubre de 2021pr. En los casos en que se compare con año 2020 corresponde al año corrido publicado en la página web del DANE el 23 de diciembre de 2020 y años anteriores son procesados con bases definitivas, estos estarán conformados por los nacimientos ocurridos entre 1 de enero y 31 de octubre de cada año. También es posible encontrar en los análisis las cifras de año corrido 2021pr junto a las de años anteriores completos, esto se hace con el fin de contrastar el avance del 2021pr frente a lo reportado en años anteriores.
- **Cifras definitivas 2020:** Corresponde a los nacimientos **ocurridos** entre el 1 de enero y el 31 de diciembre de 2020 y **reportados por la fuente** hasta el 16 de enero de 2022. En los casos en que se compare con años anteriores, estos estarán conformados por los nacimientos ocurridos en el mismo periodo de tiempo de cada año.
- **En el análisis por semanas:** Se adopta el estándar ISO 8601 que indica los parámetros para el intercambio de información y representación de fechas y horas.
- Los años que no incluyen (pr) son aquellos que corresponden con bases de datos definitivas o cerradas. Los pr son años cuya base de datos es preliminar y por ende pueden cambiar entre publicaciones.

## 1. CARACTERÍSTICAS DEMOGRÁFICAS DE LOS NACIMIENTOS

### 1.1. Comportamiento de la serie anual, nacimientos según área de residencia y según país de procedencia de la madre

Desde el año 2015 se observa una caída progresiva en el número total de nacimientos, pasando de 660.999 en el 2015 a 629.402 en el año 2020, lo cual corresponde a una caída nacional del 4,8% en el número de nacimientos, y reducciones anuales promedio del 1,0%. Entre los valores reportados en año 2019 y los reportados en el 2020 la caída es de 2,1%.

**Gráfico 2. Número de nacimientos en Colombia.**  
**Total, nacional - Años 2015- 2020**

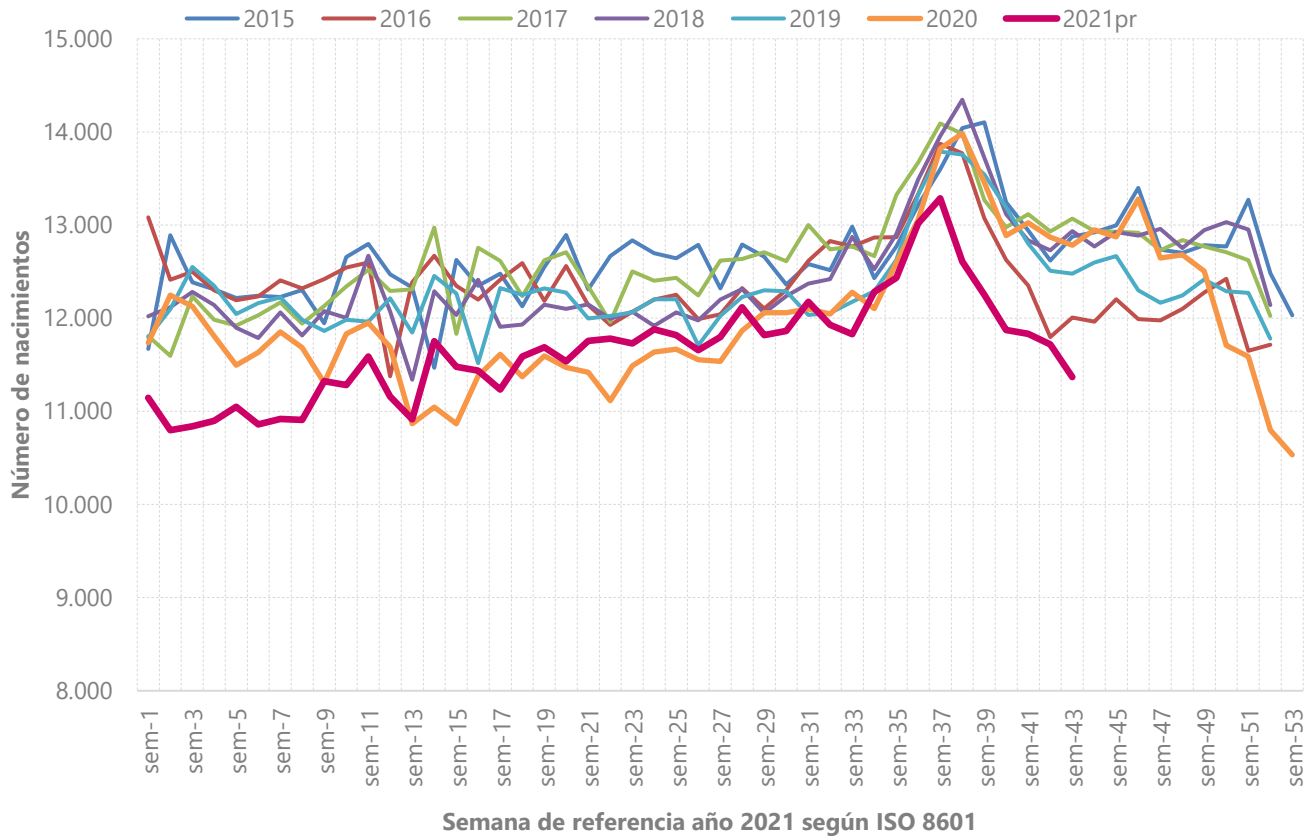


**Fuente:** DANE – Estadísticas Vitales.

En el seguimiento semanal de nacimientos, se observa cómo en las primeras ocho semanas del año 2021pr, la cantidad de nacidos vivos se ubica por debajo de lo reportado en 2020 y en años anteriores. Respecto al promedio de nacimientos reportados entre 2016 y 2020, en el año 2021pr la diferencia más marcada de nacimientos se registró en la semana 3, con un total de 1.498 nacidos vivos menos que en el promedio semanal de nacimientos de 2016 a 2020.

En las semanas 14 a 15 del 2020 se observa una caída pronunciada en los nacimientos que ya no se evidencia en el 2021pr y por lo tanto en estas semanas del 2021pr hay más nacimientos que en el 2020, no obstante, ese comportamiento se revierte en la semana 16.

**Gráfico 3. Número de nacimientos en Colombia, según semana de ocurrencia<sup>1</sup>.  
Total, nacional - Años completos 2015-2020 y año corrido 2021pr**



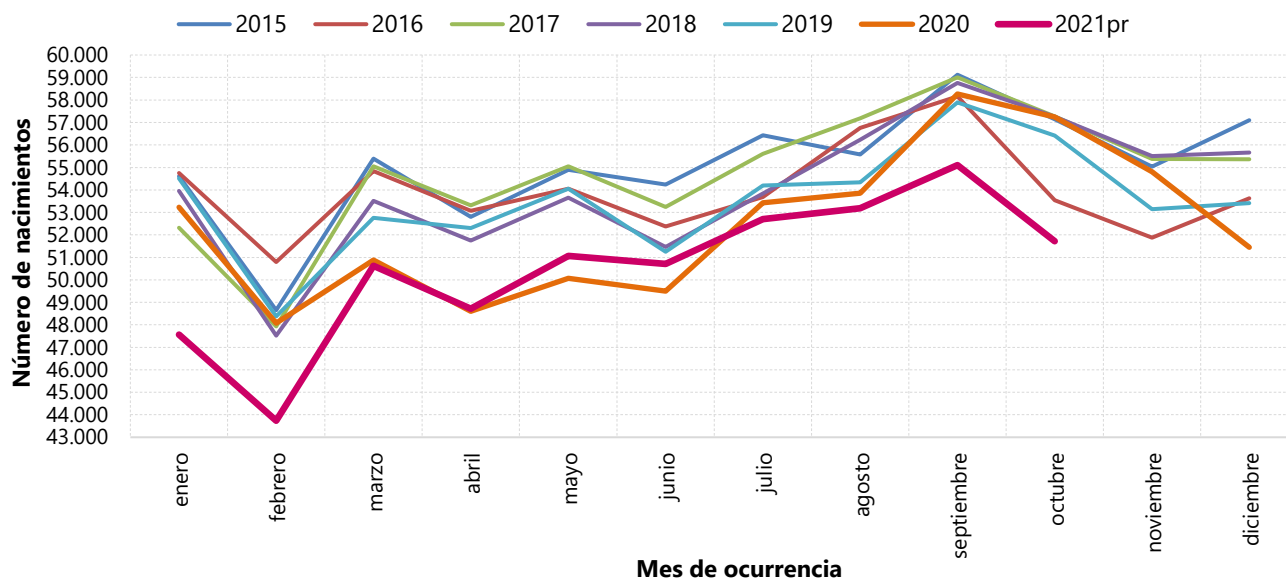
**Fuente:** DANE – Estadísticas Vitales.  
pr: Cifras preliminares

En el seguimiento a la cantidad de nacimientos según el mes de ocurrencia, es posible observar con mayor claridad lo descrito en el seguimiento semanal. En los gráficos 3 y 4 se observa que los nacimientos en los meses de enero y febrero de 2021pr están por debajo de las cantidades reportadas en esos mismos meses en el 2020.

En el mes de mayo de 2021p se observa un número similar de nacimientos al reportado en el mismo mes de 2020, no obstante, hacia finales de mayo y durante las tres primeras semanas de junio de 2021pr, se evidencia un aumento respecto al número de nacimientos registrados durante el mismo período del año 2020.

<sup>1</sup> **Nota técnica:** El número de nacimientos reportados para cada año toma como referencia las fechas que corresponden a cada año según el estándar ISO 8601

**Gráfico 4. Número de nacimientos en Colombia, según mes de ocurrencia.**  
**Total, nacional - Años completos 2015-2020 y año corrido 2021pr**



**Fuente:** DANE – Estadísticas Vitales.  
pr: Cifras preliminares

En abril y mayo de 2020 se observaron reducciones de 7,1% y 7,4% en el número de nacimientos reportados frente al mismo periodo de 2019. En enero de 2021pr se observó la reducción interanual por mes de ocurrencia más alta en toda la serie, con una caída en el volumen de nacimientos del 10,6%, esto frente a los nacimientos reportados en el mismo mes del 2020.

**Tabla 1. Variación interanual en el número de nacimientos según mes de ocurrencia.**  
**Total, nacional - Años completos 2015-2020 y año corrido 2021pr**

Mes del año	2015-2016	2016-2017	2017-2018	2018-2019	2019-2020	2020-2021pr
<b>Total</b>	-2,0%	1,4%	-1,2%	-1,0%	-2,1%	NA
enero	0,3%	-4,5%	3,1%	1,0%	-2,4%	-10,6%
febrero	4,4%	-5,6%	-0,9%	1,8%	-0,6%	-9,0%
marzo	-1,0%	0,4%	-2,8%	-1,4%	-3,5%	-0,5%
abril	0,5%	0,4%	-2,9%	1,1%	-7,1%	0,2%
mayo	-1,5%	1,8%	-2,5%	0,7%	-7,4%	2,0%
junio	-3,5%	1,7%	-3,3%	-0,4%	-3,4%	2,4%
julio	-4,9%	3,6%	-3,2%	0,7%	-1,4%	-1,4%
agosto	2,1%	0,7%	-1,7%	-3,4%	-0,9%	-1,2%
septiembre	-1,6%	1,5%	-0,4%	-1,5%	0,6%	-5,4%
octubre	-6,3%	7,0%	0,0%	-1,5%	1,5%	-9,7%
noviembre	-5,8%	6,8%	0,2%	-4,3%	3,1%	NA
diciembre	-6,1%	3,3%	0,5%	-4,0%	-3,7%	NA

**Fuente:** DANE – Estadísticas Vitales.  
pr: Cifras preliminares

La reducción observada entre el año 2015 y el 2020 se explica por disminuciones significativas en los nacimientos de departamentos como Amazonas (-24,0%), Bogotá (-22,8%), Caldas (-18,4%), Santander (-15,3%), Caquetá (-14,3%) y Huila (-14,0%).

Los departamentos que han incrementado el número de nacimientos reportados<sup>2</sup> entre 2015 y 2020 son: Guainía (73,7%), Vichada (72,2%), La Guajira (54,4%) y Chocó (28,4%). Se destaca el incremento vertiginoso de los nacimientos de madres que tienen residencia en el extranjero, los cuales pasan de 174 en el 2015 a 9.789 en el 2020, con una variación del 5.525,9%.

**Tabla 2. Variación interanual en el número de nacimientos según departamento de residencia de la madre. Total, nacional - Años 2015- 2020**

Departamento de residencia de la madre	2015-2016	2016-2017	2017-2018	2018-2019	2019-2020	2015-2020
Total nacional	-2.0%	1.4%	-1.2%	-1.0%	-2.1%	-4.8%
Antioquia	-1.2%	2.4%	-2.9%	-2.1%	-1.7%	-5.5%
Atlántico	0.6%	3.1%	0.7%	1.6%	-7.2%	-1.5%
Bogotá	-4.0%	-6.7%	-5.3%	-2.4%	-6.8%	-22.8%
Bolívar	-3.1%	6.9%	-3.3%	-5.2%	-1.3%	-6.3%
Boyacá	-1.3%	-3.0%	-6.1%	-3.9%	1.0%	-12.8%
Caldas	-1.7%	-2.8%	-7.1%	-5.8%	-2.4%	-18.4%
Caquetá	-6.1%	5.0%	-2.8%	-2.4%	-8.4%	-14.3%
Cauca	-0.1%	3.2%	-4.5%	-5.1%	4.5%	-2.4%
Cesar	-0.3%	-1.0%	10.6%	3.0%	-0.9%	11.5%
Córdoba	-1.4%	2.9%	-1.6%	-4.7%	-0.9%	-5.8%
Cundinamarca	-1.0%	0.5%	-2.5%	0.6%	-0.6%	-3.0%
Chocó	-12.6%	7.6%	21.5%	-8.3%	22.6%	28.4%
Huila	-0.6%	1.3%	-5.6%	-7.5%	-2.2%	-14.0%
La Guajira	5.0%	10.3%	15.7%	8.3%	6.3%	54.4%
Magdalena	-2.7%	8.5%	0.9%	4.1%	-2.4%	8.1%
Meta	-6.6%	3.3%	-2.4%	-1.9%	4.8%	-3.2%
Nariño	-1.3%	2.3%	-2.0%	-7.9%	-0.4%	-9.3%
Norte de Santander	0.1%	2.8%	6.6%	4.3%	-5.6%	7.9%
Quindío	-2.5%	0.2%	-4.0%	-5.0%	1.7%	-9.4%
Risaralda	-0.8%	-2.7%	-4.1%	-2.1%	1.2%	-8.2%
Santander	-3.6%	0.8%	-4.1%	-5.0%	-4.3%	-15.3%
Sucre	-1.1%	7.4%	-0.8%	-3.2%	-5.1%	-3.2%
Tolima	-3.5%	0.5%	-3.1%	-7.1%	0.3%	-12.4%
Valle del Cauca	-2.0%	1.7%	-4.8%	-4.0%	-1.0%	-9.7%
Arauca	2.8%	4.8%	8.7%	-9.4%	-8.2%	-2.6%
Casanare	-8.3%	0.7%	-1.9%	-6.3%	3.6%	-12.1%
Putumayo	-4.5%	5.9%	-2.5%	-1.4%	5.9%	3.0%
San Andrés, Providencia y Santa Catalina	6.0%	-3.0%	-8.4%	-1.7%	-1.3%	-8.6%
Amazonas	-11.3%	9.5%	-4.8%	-14.5%	-3.9%	-24.0%
Guainía	9.3%	26.0%	11.4%	3.4%	9.5%	73.7%
Guaviare	-0.2%	8.4%	3.6%	-3.1%	0.6%	9.3%
Vaupés	-14.7%	12.3%	14.5%	2.5%	-3.4%	8.6%
Vichada	-1.7%	-1.2%	25.9%	19.6%	17.7%	72.2%
Extranjeros	99.4%	244.7%	233.4%	190.2%	-15.4%	5525.9%
Sin información	-23.5%	-30.7%	48.6%	-77.9%	-52.2%	-91.7%

Fuente: DANE – Estadísticas Vitales.

<sup>2</sup> Nota técnica: Diferentes acciones de fortalecimiento ejecutadas por las entidades adscritas al sistema de registro civil y estadísticas vitales (SRCEV), pudieron generar un incremento en el número de nacimientos efectiva y oportunamente reportados en el sistema, mejorando la cobertura en departamentos de la Costa Pacífica, La Guajira, Orinoquía, y la Amazonia Colombiana.

El número de nacimientos de madres procedentes de Venezuela y que al momento del parto residían en Colombia entre 2017 y 2020 reportó un crecimiento del 33.544,1%. Se observa una reducción interanual del 15,0% en el número de nacimientos de madres procedentes de Venezuela y con residencia en Venezuela, al pasar de 11.434 nacimientos en 2019 a 9.716 en 2020.

**Tabla 3. Número de nacimientos de madres procedentes de Venezuela según país de residencia habitual. Total, nacional - Años 2017- 2021pr**

País de residencia	2017	2018	2019	2020	2021pr*
Total	1.256	9.671	37.254	66.916	55.585
Residencia habitual en Colombia	170	5.812	25.813	57.195	48.075
Residencia habitual en Venezuela	1.086	3.859	11.434	9.716	7.504
Residencia habitual en otro país	0	0	7	5	6
Sin información residencia habitual	0	0	0	0	1

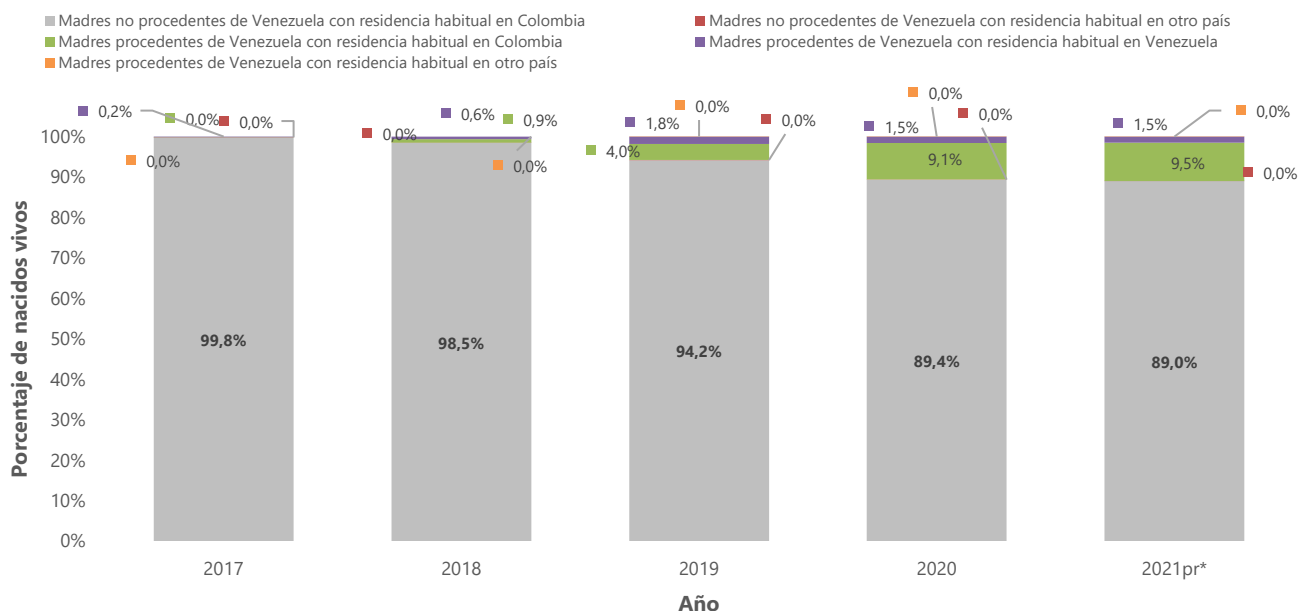
\*Corresponde al año corrido 2021pr, ocurrido y reportado entre 1 de enero y el 31 de octubre de 2021.

Fuente: DANE – Estadísticas Vitales.

pr: Cifras preliminares

Frente al total de nacimientos del país, la participación de nacidos vivos de madres procedentes de Venezuela con residencia habitual en Colombia creció del 0,0% en el año 2017 al 9,1% en el año 2020, y en lo corrido del 2021pr se sitúa en un 9,5%. Esto denota una creciente demanda de servicios de salud materno infantil de mujeres que proceden de Venezuela y que ahora residen habitualmente en Colombia.

**Gráfico 5. Porcentaje de nacimientos según país de procedencia de la madre, y residencia habitual al momento del parto. Total, nacional - Años 2017- 2021pr**



Fuente: DANE – Estadísticas Vitales.

pr: Cifras preliminares

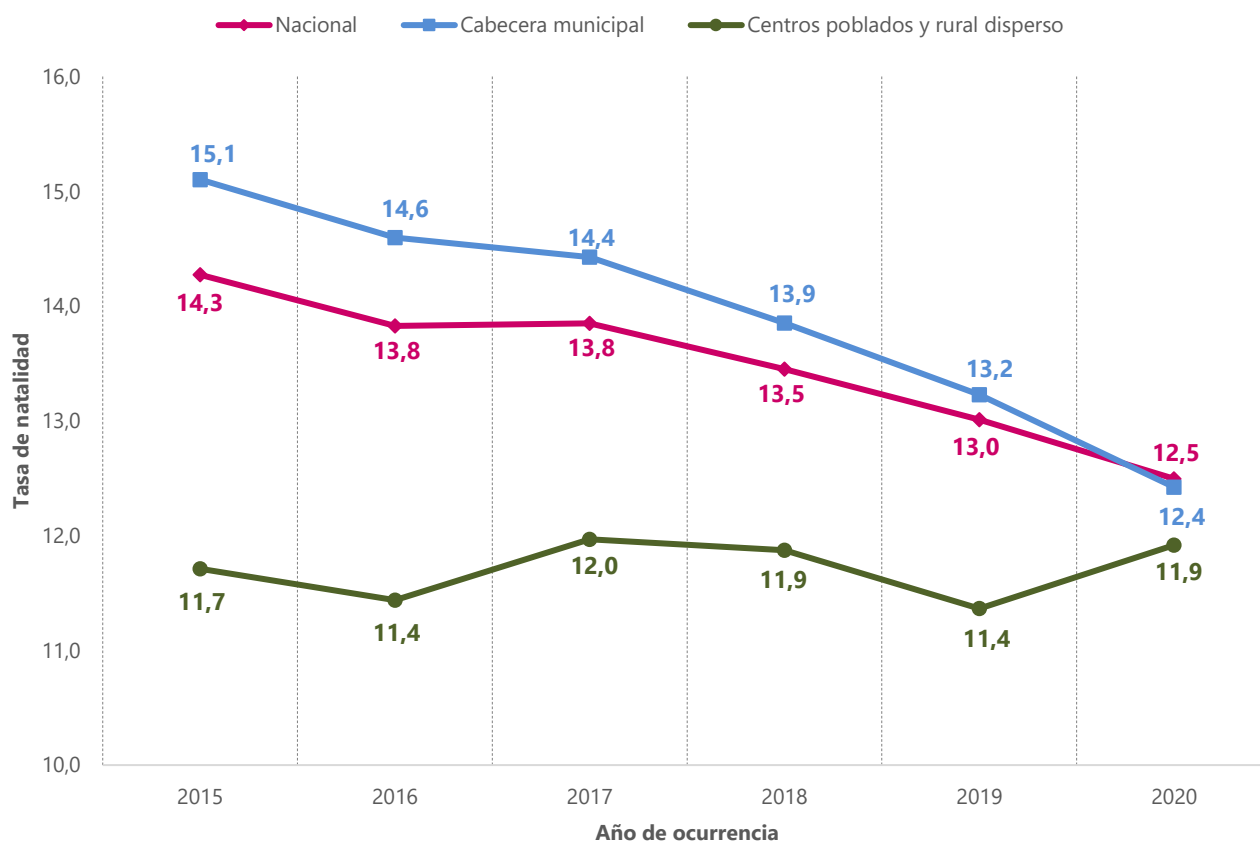


## 1.2. Tasa de natalidad en Colombia

La tasa de natalidad en Colombia para el año 2020 se sitúa en 12,5 nacimientos por cada 1.000 habitantes. La disminución en el total de nacimientos da cuenta de una reducción del 12,5% en la tasa bruta de natalidad observada entre 2015 y 2020, correspondiente a reducciones anuales promedio de 2,6% en la mencionada tasa.

Las tasas de natalidad en centros poblados y zonas rurales dispersas son inferiores a las reportadas en las cabeceras municipales, está diferencia para el año 2020 es del 4,2% y se corresponde con 0,5 puntos de la tasa. No obstante, es importante resaltar que esta brecha en la tasa de natalidad se ha reducido en los últimos años, en el año 2015 la brecha era del 29,0% o 3,4 puntos de la tasa. La disminución está dada principalmente por la reducción de los nacimientos en las cabeceras municipales del país, más que en los centros poblados y en las zonas rurales dispersas del país.

**Gráfico 6. Tasa bruta de natalidad en Colombia.**  
**Total, nacional - Años 2015- 2020**



Fuente: DANE – Estadísticas Vitales.

Las tasas de natalidad según año y departamento de residencia de la madre dan cuenta de tasas bajas en departamentos como Caldas en donde para el 2020 nacieron 7,8 niños por cada 1.000 habitantes, le siguen Quindío, Nariño, Bogotá, Valle del Cauca, Risaralda, Cundinamarca, Antioquia, y Boyacá como departamentos en donde se presentan menos de 11 nacimientos por cada 1.000 habitantes. Por su parte, en 2020 La Guajira con una tasa de 24,4 nacidos vivos por cada 1.000 habitantes, casi duplica la tasa de natalidad nacional que se ubicó en 12,5, siendo la tasa de natalidad más alta registrada en este departamento durante la serie analizada.

**Tabla 4. Tasa de natalidad en Colombia según departamento de residencia de la madre.**  
**Total, nacional - Años 2015- 2020**

Tasa de natalidad total según año y departamento de residencia de la madre	2015	2016	2017	2018	2019	2020
Total nacional	14,3	13,8	13,8	13,5	13,0	12,5
Antioquia	12,4	12,1	12,2	11,6	11,2	10,7
Atlántico	17,0	16,8	17,1	16,7	16,3	14,7
Bogotá	14,1	13,5	12,5	11,8	11,2	10,2
Bolívar	17,9	17,2	18,1	17,2	15,9	15,3
Boyacá	12,9	12,6	12,2	11,3	10,8	10,8
Caldas	9,9	9,7	9,4	8,7	8,1	7,8
Caquetá	18,4	17,2	18,0	17,5	16,9	15,3
Cauca	12,8	12,7	13,0	12,2	11,5	11,9
Cesar	18,6	18,2	17,6	18,9	18,7	17,9
Córdoba	15,2	14,9	15,1	14,7	13,8	13,5
Cundinamarca	14,1	13,4	12,9	11,9	11,4	10,7
Chocó	13,2	11,3	12,0	14,3	13,0	15,8
Huila	18,4	18,1	18,1	16,9	15,5	15,0
La Guajira	19,0	19,5	20,9	23,2	23,9	24,4
Magdalena	17,5	16,8	17,9	17,6	17,7	16,8
Meta	16,1	14,7	15,0	14,4	13,9	14,4
Nariño	11,2	11,0	11,2	10,9	10,1	10,1
Norte de Santander	14,5	14,4	14,5	15,0	14,9	13,6
Quindío	11,4	11,0	11,0	10,4	9,7	9,8
Risaralda	11,8	11,7	11,3	10,7	10,4	10,4
Santander	14,8	14,1	14,0	13,2	12,2	11,5
Sucre	16,8	16,4	17,4	17,0	16,0	14,8
Tolima	13,8	13,3	13,3	12,9	11,9	11,9
Valle del Cauca	11,8	11,5	11,7	11,0	10,5	10,3
Arauca	17,8	17,9	18,3	19,0	16,1	14,1
Casanare	17,6	15,8	15,7	15,0	13,8	14,1
Putumayo	13,7	12,8	13,3	12,7	12,3	12,9
San Andrés, PySC	13,5	14,3	13,9	12,8	12,3	11,9
Amazonas	20,6	17,9	19,3	18,0	15,2	14,3
Guainía	14,0	14,8	18,0	19,3	19,4	20,8
Guaviare	15,0	14,7	15,6	15,7	14,9	14,7
Vaupés	16,4	13,6	14,9	16,6	16,3	15,0
Vichada	10,4	10,0	9,7	11,9	13,8	15,9

Fuente: DANE – Estadísticas Vitales.

La variación porcentual en las tasas de natalidad por departamentos del país entre el 2019 y 2020, muestra reducciones por encima del 9,0% en departamentos como Arauca (-12,6%), Atlántico (-10,1%) y Caquetá (-9,4%). Los crecimientos más representativos se presentaron en departamentos como Chocó (21,5%) y Vichada (15,3%).

Al comparar las tasas entre el 2015 y el 2020, se observa que Amazonas tiene la reducción más significativa con una variación negativa en la tasa de -30,2%, seguido de Bogotá con una reducción de -27,5%.

**Tabla 5. Variación porcentual en la tasa de natalidad según departamento de residencia de la madre Total, nacional - Años 2015- 2020**

Variación total de la tasa de natalidad por año y departamento	2015-2016	2016-2017	2017-2018	2018-2019	2019-2020	2015-2020
Total nacional	-3,1%	0,2%	-2,9%	-3,3%	-4,0%	-12,5%
Antioquia	-2,4%	1,0%	-4,5%	-4,3%	-3,6%	-13,1%
Atlántico	-0,8%	1,3%	-2,0%	-2,3%	-10,1%	-13,4%
Bogotá	-4,4%	-7,2%	-6,2%	-4,7%	-8,6%	-27,5%
Bolívar	-4,1%	5,7%	-4,9%	-7,8%	-3,6%	-14,4%
Boyacá	-1,9%	-3,6%	-6,9%	-5,0%	0,1%	-16,3%
Caldas	-2,0%	-3,2%	-7,7%	-6,8%	-3,4%	-21,2%
Caquetá	-6,4%	4,7%	-3,0%	-3,4%	-9,4%	-16,8%
Cauca	-1,1%	2,2%	-5,5%	-6,0%	3,6%	-7,0%
Cesar	-2,3%	-3,2%	7,1%	-1,2%	-4,2%	-4,1%
Córdoba	-2,4%	1,8%	-2,8%	-6,0%	-2,1%	-11,1%
Cundinamarca	-5,0%	-3,9%	-7,4%	-4,9%	-5,4%	-24,0%
Chocó	-14,1%	5,8%	19,7%	-9,2%	21,5%	20,0%
Huila	-1,7%	0,1%	-6,8%	-8,4%	-3,1%	-18,7%
La Guajira	2,5%	7,2%	11,2%	2,9%	2,1%	28,4%
Magdalena	-4,1%	6,7%	-1,6%	0,5%	-5,0%	-3,9%
Meta	-8,3%	1,6%	-4,0%	-3,1%	3,7%	-10,1%
Nariño	-1,7%	1,9%	-2,5%	-7,8%	-0,3%	-10,3%
Norte de Santander	-1,0%	1,2%	3,4%	-0,6%	-8,8%	-6,1%
Quindío	-3,1%	-0,6%	-5,1%	-6,3%	0,3%	-14,1%
Risaralda	-1,4%	-3,3%	-4,9%	-3,1%	0,3%	-11,8%
Santander	-4,7%	-0,4%	-5,7%	-7,3%	-6,1%	-22,1%
Sucre	-2,2%	6,1%	-2,6%	-5,7%	-7,1%	-11,5%
Tolima	-3,7%	0,3%	-3,4%	-7,4%	0,0%	-13,6%
Valle del Cauca	-2,4%	1,3%	-5,7%	-4,7%	-1,5%	-12,4%
Arauca	1,0%	2,2%	3,8%	-15,2%	-12,6%	-20,6%
Casanare	-9,9%	-1,2%	-4,1%	-8,1%	2,0%	-19,9%
Putumayo	-6,3%	3,8%	-4,6%	-2,9%	4,3%	-6,0%
San Andrés, PySC	6,1%	-2,9%	-8,4%	-3,6%	-3,2%	-11,8%
Amazonas	-12,8%	7,6%	-6,6%	-15,8%	-5,4%	-30,2%
Guainía	5,8%	21,9%	7,1%	0,6%	7,0%	48,5%
Guaviare	-2,0%	6,1%	0,7%	-5,4%	-1,6%	-2,5%
Vaupés	-17,1%	9,3%	11,7%	-2,1%	-7,7%	-8,6%
Vichada	-3,9%	-3,4%	22,7%	16,6%	15,3%	53,0%

Fuente: DANE – Estadísticas Vitales.

Si bien la tasa de natalidad en centros poblados y zonas rurales dispersas se ha mantenido estable en los últimos 5 años, se puede observar un incremento en Guainía en donde la tasa pasa de 6,9 nacimientos por cada 1.000 habitantes en el año 2015 a 16,8 en el año 2020, situación que se repite en departamentos como La Guajira en donde la tasa aumenta de 13,4 en 2015 a 22,0 en 2020 y Vichada en donde la tasa de natalidad pasa de 5,9 en 2015 a 12,8 en 2020. Estos incrementos también pueden responder a los esfuerzos que se hacen desde el sistema de registro civil y estadísticas vitales para mejorar la cobertura de captura de los hechos vitales en el país.

**Tabla 6. Tasa de natalidad en Colombia según departamento y área de residencia de la madre. Total, nacional - Años 2015- 2020**

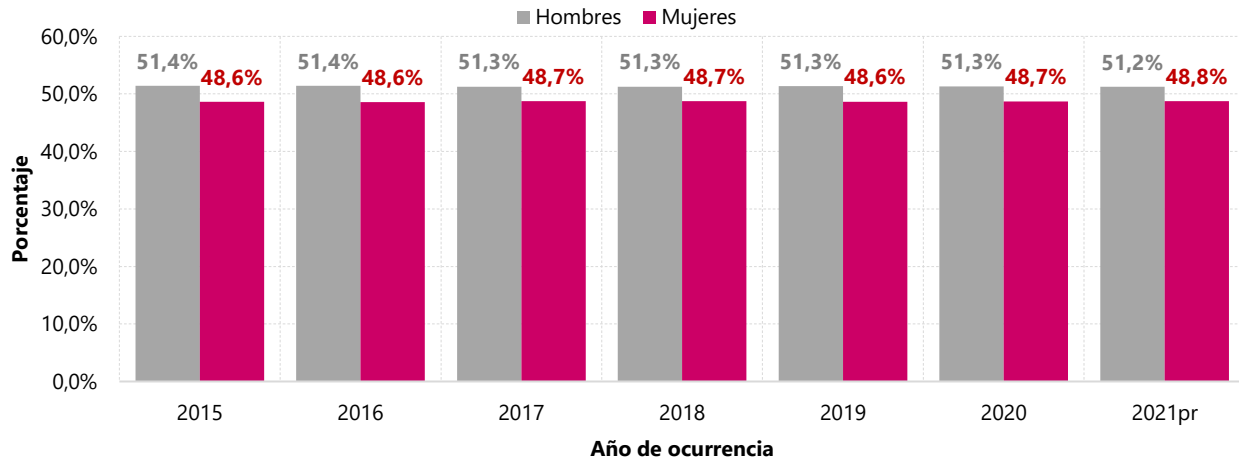
Tasa de natalidad por departamento y área de residencia de la madre	2015			2016			2017			2018			2019			2020		
	Total	Cabecera municipal	Centros poblados y rural disperso	Total	Cabecera municipal	Centros poblados y rural disperso	Total	Cabecera municipal	Centros poblados y rural disperso	Total	Cabecera municipal	Centros poblados y rural disperso	Total	Cabecera municipal	Centros poblados y rural disperso	Total	Cabecera municipal	Centros poblados y rural disperso
Total nacional	14,3	15,1	11,7	13,8	14,6	11,4	13,8	14,4	12,0	13,5	13,9	11,9	13,0	13,2	11,4	12,5	12,4	11,9
Antioquia	12,4	12,4	12,1	12,1	12,2	11,8	12,2	12,2	12,1	11,6	11,6	12,0	11,2	11,0	11,8	10,7	10,4	12,3
Atlántico	17,0	17,5	7,6	16,8	17,3	7,8	17,1	17,5	8,9	16,7	17,2	8,2	16,3	16,8	8,7	14,7	15,1	7,4
Bogotá	14,1	14,2	6,6	13,5	13,5	6,7	12,5	12,6	6,1	11,8	11,8	7,0	11,2	11,2	5,4	10,2	10,3	5,0
Bolívar	17,9	19,8	12,2	17,2	19,1	11,4	18,1	20,0	12,7	17,2	19,3	11,2	15,9	17,6	10,9	15,3	17,0	10,4
Boyacá	12,9	14,0	11,3	12,6	13,7	11,2	12,2	12,8	11,3	11,3	11,9	10,5	10,8	11,1	10,3	10,8	10,9	10,7
Caldas	9,9	9,7	10,3	9,7	9,4	10,5	9,4	9,0	10,4	8,7	8,1	10,2	8,1	7,6	9,5	7,8	7,1	9,9
Caquetá	18,4	20,5	14,6	17,2	19,6	12,9	18,0	20,4	13,7	17,5	19,0	14,7	16,9	18,6	13,7	15,3	16,0	14,0
Cauca	12,8	14,5	11,8	12,7	14,0	11,9	13,0	13,9	12,4	12,2	12,9	11,9	11,5	12,1	11,1	11,9	12,2	11,8
Cesar	18,6	20,5	13,0	18,2	20,0	12,8	17,6	19,0	13,4	18,9	19,9	15,9	18,7	19,8	15,1	17,9	18,7	15,4
Córdoba	15,2	17,6	12,6	14,9	17,4	12,0	15,1	17,8	12,2	14,7	17,3	11,8	13,8	16,5	10,9	13,5	16,3	10,5
Cundinamarca	14,1	15,0	12,3	13,4	13,9	12,2	12,9	13,1	12,5	11,9	12,1	11,6	11,4	11,3	11,4	10,7	10,6	11,1
Chocó	13,2	23,8	4,0	11,3	20,0	3,8	12,0	21,4	4,0	14,3	20,7	9,0	13,0	21,4	6,1	15,8	20,7	11,8
Huila	18,4	18,9	17,7	18,1	18,1	18,0	18,1	17,9	18,5	16,9	16,5	17,5	15,5	15,0	16,1	15,0	14,1	16,3
La Guajira	19,0	25,4	13,4	19,5	26,8	13,1	20,9	27,4	15,2	23,2	30,5	16,9	23,9	31,0	17,3	24,4	26,9	22,0
Magdalena	17,5	18,5	15,4	16,8	18,0	14,0	17,9	19,3	14,8	17,6	19,1	14,3	17,7	19,7	13,2	16,8	18,4	13,4
Meta	16,1	17,4	11,7	14,7	15,6	11,9	15,0	15,6	12,9	14,4	14,6	13,7	13,9	14,4	12,5	14,4	14,8	13,4
Nariño	11,2	14,7	8,5	11,0	14,4	8,4	11,2	14,1	8,9	10,9	14,4	8,3	10,1	12,8	8,0	10,1	12,4	8,3
Norte de Santander	14,5	15,0	12,5	14,4	15,0	11,9	14,5	15,3	11,7	15,0	15,8	12,2	14,9	15,3	13,5	13,6	13,7	13,4
Quindío	11,4	11,9	8,0	11,0	11,5	7,6	11,0	11,4	8,2	10,4	10,8	7,8	9,7	10,0	7,6	9,8	10,0	8,2
Risaralda	11,8	11,7	12,3	11,7	11,3	12,9	11,3	11,1	12,0	10,7	10,4	11,9	10,4	10,1	11,6	10,4	9,9	12,5
Santander	14,8	16,0	11,0	14,1	15,1	11,0	14,0	14,8	11,4	13,2	13,8	11,2	12,2	12,8	10,5	11,5	11,8	10,7
Sucre	16,8	19,6	12,0	16,4	19,7	10,9	17,4	20,5	12,1	17,0	19,6	12,5	16,0	19,0	10,9	14,8	17,0	11,3
Tolima	13,8	14,6	12,3	13,3	14,1	11,6	13,3	13,8	12,3	12,9	13,1	12,4	11,9	12,0	11,7	11,9	11,6	12,6
Valle del Cauca	11,8	12,1	9,7	11,5	11,8	9,9	11,7	11,9	10,4	11,0	11,3	9,1	10,5	10,8	8,6	10,3	10,5	9,2
Arauca	17,8	18,6	16,1	17,9	18,4	17,0	18,3	18,2	18,5	19,0	19,0	19,1	16,1	15,7	17,0	14,1	13,1	16,0
Casanare	17,6	19,5	13,1	15,8	17,3	12,3	15,7	16,8	12,9	15,0	15,8	13,1	13,8	14,6	11,8	14,1	14,3	13,6
Putumayo	13,7	17,8	9,4	12,8	16,9	8,7	13,3	16,6	9,7	12,7	15,6	9,8	12,3	15,2	9,4	12,9	16,3	9,4
San Andrés, PySC	13,5	14,2	11,8	14,3	15,0	12,6	13,9	14,3	13,0	12,8	15,5	5,4	12,3	12,8	11,1	11,9	12,1	11,4
Amazonas	20,6	23,4	17,9	17,9	21,4	14,7	19,3	21,9	16,8	18,0	20,9	15,3	15,2	16,6	13,8	14,3	15,9	12,9
Guainía	14,0	23,6	6,9	14,8	23,3	8,6	18,0	28,8	10,2	19,3	22,8	16,7	19,4	27,4	13,3	20,8	25,5	16,8
Guaviare	15,0	17,1	12,5	14,7	16,8	12,2	15,6	16,6	14,4	15,7	17,3	13,8	14,9	16,3	13,1	14,7	16,1	12,9
Vaupés	16,4	17,8	15,8	13,6	16,5	12,4	14,9	17,6	13,7	16,6	17,2	16,4	16,3	17,3	15,9	15,0	12,1	16,2
Vichada	10,4	24,0	5,9	10,0	22,4	6,0	9,7	23,3	5,3	11,9	22,4	8,5	13,8	18,6	12,3	15,9	25,6	12,8

Fuente: DANE – Estadísticas Vitales.

### 1.3. Razón de masculinidad y frecuencia de nacimientos según departamento y sexo

Para el año 2020 se han reportado 629.402 nacimientos de los cuales, el 51,3% correspondió a hombres y el 48,7% a mujeres. Del mismo modo se observa una reducción de 2,1% frente al año 2019, año que presenta proporciones similares por sexo. En lo corrido del año 2021pr se han reportado 505.114 nacimientos con una distribución de 51,2% para hombres y 48,8% para mujeres. Como se puede observar es una distribución que se mantiene constante en el tiempo.

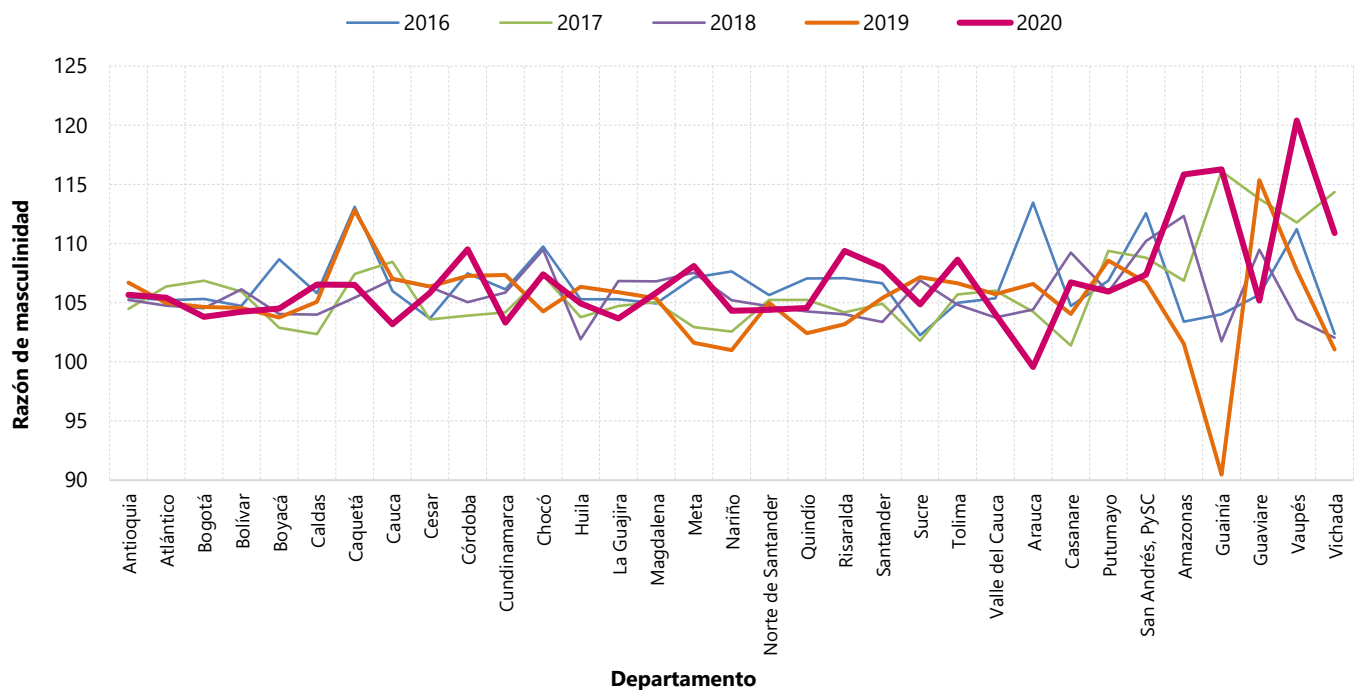
**Gráfico 7. Distribución de los nacimientos según sexo.**  
Total, nacional - Años completos 2015-2020 y año corrido 2021pr



**Fuente:** DANE – Estadísticas Vitales.  
pr: Cifras preliminares

La razón de masculinidad en el país se ha mantenido estable durante la serie analizada 2015 a 2020, manteniéndose en un rango de 105 a 106 hombres por cada 100 mujeres. Este rango es el esperado y es congruente con las cifras reportadas internacionalmente y es consistente si se analiza año completo, año corrido o cualquier trimestre del año.

**Gráfico 8. Razón de masculinidad según departamento y año de ocurrencia.**  
Total, nacional - Años 2015- 2020



**Fuente:** DANE – Estadísticas Vitales.

### 1.4. Nacimientos según pertenencia étnica

En el año corrido 2021pr se han reportado un total de 505.114 nacimientos en el territorio nacional, de los cuales 460.265 correspondientes al 91,1% se auto reconocieron como pertenecientes a ningún grupo étnico del país. Un 4,7% correspondieron a nacimientos auto reconocidos como indígenas y un 4,1% a comunidades Negro(a), mulato(a), afrocolombiano(a) o afrodescendiente. El aporte de nacidos vivos auto reconocidos por su madre como indígenas al total de nacimientos que se registran en el país ha ido en aumento, pasando del 2,5% en el 2015 al 4,7% en el 2020.

Para el año 2020, el 20,3% del total de recién nacidos reconocidos por su madre como pertenecientes a la etnia Palenquero de San Basilio ocurrieron en Bolívar y un 9,4% en Atlántico. A nivel nacional, el 39,6% de los recién nacidos reconocidos por su madre como indígenas nacieron en La Guajira y el 13,2% en el Cauca. De los recién nacidos reconocidos por su madre como Negro(a), mulato(a), afrocolombiano(a) o afrodescendiente, el 29,7% nacieron en el Valle del Cauca, seguidos del departamento de Nariño con el 20,2%, y del Chocó con el 19,4%. Entre 2019 y 2020, se observa que, en La Guajira el número de nacidos vivos auto reconocidos como indígenas se incrementó en un 25,0% y en el Cauca un 10,6%,

**Tabla 7. Nacimientos según departamento y etnia de recién nacido informado por la madre. Total, nacional - Año 2020**

Nacimientos según pertenencia étnica reportada por la madre del recién nacido y departamento de residencia de la madre - Año 2020	Año 2020 cifras definitivas de 1 de enero a 31 de diciembre										Porcentaje columna				
	Total	Indígena	Rrom (Gitano)	Raizal del archipiélago de San Andrés y Providencia	Palenquero de San Basilio	Negro(a), mulato(a), afrocolombiano(a) o afrodescendiente	Ninguno	Sin información	% Indígena	% Rrom (Gitano)	% Raizal del archipiélago de San Andrés y Providencia	% Palenquero de San Basilio	% Negro(a), mulato(a), afrocolombiano(a) o afrodescendiente	% Ninguno	% Sin información
Total nacional	629.402	29.993	59	344	64	23.757	575.185	0	100,0%	100,0%	100,0%	100,0%	100,0%	100,0%	0,0%
Antioquia	71.783	434	6	4	4	1.574	69.761	0	1,4%	10,2%	1,2%	6,3%	6,6%	12,1%	0,0%
Atlántico	40.007	45	3	3	6	1.065	38.885	0	0,2%	5,1%	0,9%	9,4%	4,5%	6,8%	0,0%
Bogotá	79.322	84	5	4	2	248	78.979	0	0,3%	8,5%	1,2%	3,1%	1,0%	13,7%	0,0%
Bolívar	33.416	8	1	3	13	899	32.492	0	0,0%	1,7%	0,9%	20,3%	3,8%	5,6%	0,0%
Boyacá	13.396	147	1	1	1	17	13.229	0	0,5%	1,7%	0,3%	1,6%	0,1%	2,3%	0,0%
Caldas	7.936	448	0	0	0	25	7.463	0	1,5%	0,0%	0,0%	0,0%	0,1%	1,3%	0,0%
Caquetá	6.280	84	1	1	0	14	6.180	0	0,3%	1,7%	0,3%	0,0%	0,1%	1,1%	0,0%
Cauca	17.779	3.948	1	1	2	1.762	12.065	0	13,2%	1,7%	0,3%	3,1%	7,4%	2,1%	0,0%
Cesar	23.157	952	0	2	5	237	21.961	0	3,2%	0,0%	0,6%	7,8%	1,0%	3,8%	0,0%
Córdoba	24.767	554	0	2	2	149	24.060	0	1,8%	0,0%	0,6%	3,1%	0,6%	4,2%	0,0%
Cundinamarca	34.859	28	0	2	1	89	34.739	0	0,1%	0,0%	0,6%	1,6%	0,4%	6,0%	0,0%
Chocó	8.604	2.578	3	4	5	4.604	1.410	0	8,6%	5,1%	1,2%	7,8%	19,4%	0,2%	0,0%
Huila	16.811	212	0	1	0	35	16.563	0	0,7%	0,0%	0,3%	0,0%	0,1%	2,9%	0,0%
La Guajira	23.562	11.892	0	0	2	284	11.384	0	39,6%	0,0%	0,0%	3,1%	1,2%	2,0%	0,0%
Magdalena	24.042	130	8	7	0	68	23.829	0	0,4%	13,6%	2,0%	0,0%	0,3%	4,1%	0,0%
Meta	15.350	619	0	0	3	50	14.678	0	2,1%	0,0%	0,0%	4,7%	0,2%	2,6%	0,0%
Nariño	16.360	1.579	5	2	5	4.793	9.976	0	5,3%	8,5%	0,6%	7,8%	20,2%	1,7%	0,0%
Norte de Santander	22.072	108	2	0	1	28	21.933	0	0,4%	3,4%	0,0%	1,6%	0,1%	3,8%	0,0%
Quindío	5.432	23	0	0	0	22	5.387	0	0,1%	0,0%	0,0%	0,0%	0,1%	0,9%	0,0%
Risaralda	10.039	954	0	1	1	179	8.904	0	3,2%	0,0%	0,3%	1,6%	0,8%	1,5%	0,0%
Santander	26.216	37	2	1	1	47	26.128	0	0,1%	3,4%	0,3%	1,6%	0,2%	4,5%	0,0%
Sucre	14.094	20	1	0	1	120	13.952	0	0,1%	1,7%	0,0%	1,6%	0,5%	2,4%	0,0%
Tolima	15.984	158	3	1	2	39	15.781	0	0,5%	5,1%	0,3%	3,1%	0,2%	2,7%	0,0%
Valle del Cauca	46.752	281	15	3	4	7.061	39.388	0	0,9%	25,4%	0,9%	6,3%	29,7%	6,8%	0,0%
Arauca	4.145	271	0	0	0	16	3.858	0	0,9%	0,0%	0,0%	0,0%	0,1%	0,7%	0,0%
Casanare	6.128	138	1	0	1	10	5.978	0	0,5%	1,7%	0,0%	1,6%	0,0%	1,0%	0,0%
Putumayo	4.623	495	0	0	1	59	4.068	0	1,7%	0,0%	0,0%	1,6%	0,2%	0,7%	0,0%
San Andrés, PySC	759	0	1	300	1	172	285	0	0,0%	1,7%	87,2%	1,6%	0,7%	0,0%	0,0%
Amazonas	1.133	548	0	0	0	2	583	0	1,8%	0,0%	0,0%	0,0%	0,0%	0,1%	0,0%
Guainía	1.051	722	0	0	0	8	321	0	2,4%	0,0%	0,0%	0,0%	0,0%	0,1%	0,0%
Guaviare	1.270	149	0	0	0	21	1.100	0	0,5%	0,0%	0,0%	0,0%	0,1%	0,2%	0,0%
Vaupés	672	604	0	0	0	0	68	0	2,0%	0,0%	0,0%	0,0%	0,0%	0,0%	0,0%
Vichada	1.801	1.141	0	0	0	19	641	0	3,8%	0,0%	0,0%	0,0%	0,1%	0,1%	0,0%
Extranjeros	9.789	600	0	1	0	40	9.148	0	2,0%	0,0%	0,3%	0,0%	0,2%	1,6%	0,0%
Sin información	11	2	0	0	0	1	8	0	0,0%	0,0%	0,0%	0,0%	0,0%	0,0%	0,0%

Fuente: DANE – Estadísticas Vitales.

Por su parte, en el 2020 más del 50% de los nacidos vivos en los departamentos de Vaupés, Guainía y Vichada fueron reconocidos por su madre como indígenas, siendo esta proporción más alta en el Vaupés con un 89,9%. La proporción de nacidos vivos auto reconocidos por su madre como indígenas en Chocó y Nariño ha ido en aumento, al pasar del 6,0% en 2015 al 30,0% en 2020 para el primero, y del 4,1% en 2015 al 9,7% para el segundo, en ambos departamentos dicho incremento inicia en el año 2018. De otra parte, en 2020 el 53,5% de los nacidos vivos en el Chocó, el 29,3% de los nacidos en Nariño y el 22,7% de los nacidos en San Andrés y Providencia fueron reconocidos por su madre como pertenecientes a la etnia Negro(a), mulato(a), afrocolombiano(a) o afrodescendiente.

**Tabla 8. -Distribución de los nacimientos según departamento y etnia de recién nacido informado por la madre. Total, nacional - Año 2020**

Nacimientos según pertenencia étnica reportada por la madre del recién nacido y departamento de residencia de la madre - Año 2020	Porcentaje fila						
	% Indígena	% Rrom (Gitano)	% Raizal del archipiélago de San Andrés y Providencia	% Palenquero de San Basilio	% Negro(a), mulato(a), afrocolombiano(a) o afrodescendiente	% Ninguno	% Sin información
Total nacional	4,8%	0,0%	0,1%	0,0%	3,8%	91,4%	0,0%
Antioquia	0,6%	0,0%	0,0%	0,0%	2,2%	97,2%	0,0%
Atlántico	0,1%	0,0%	0,0%	0,0%	2,7%	97,2%	0,0%
Bogotá	0,1%	0,0%	0,0%	0,0%	0,3%	99,6%	0,0%
Bolívar	0,0%	0,0%	0,0%	0,0%	2,7%	97,2%	0,0%
Boyacá	1,1%	0,0%	0,0%	0,0%	0,1%	98,8%	0,0%
Caldas	5,6%	0,0%	0,0%	0,0%	0,3%	94,0%	0,0%
Caquetá	1,3%	0,0%	0,0%	0,0%	0,2%	98,4%	0,0%
Cauca	22,2%	0,0%	0,0%	0,0%	9,9%	67,9%	0,0%
Cesar	4,1%	0,0%	0,0%	0,0%	1,0%	94,8%	0,0%
Córdoba	2,2%	0,0%	0,0%	0,0%	0,6%	97,1%	0,0%
Cundinamarca	0,1%	0,0%	0,0%	0,0%	0,3%	99,7%	0,0%
Chocó	30,0%	0,0%	0,0%	0,1%	53,5%	16,4%	0,0%
Huila	1,3%	0,0%	0,0%	0,0%	0,2%	98,5%	0,0%
La Guajira	50,5%	0,0%	0,0%	0,0%	1,2%	48,3%	0,0%
Magdalena	0,5%	0,0%	0,0%	0,0%	0,3%	99,1%	0,0%
Meta	4,0%	0,0%	0,0%	0,0%	0,3%	95,6%	0,0%
Nariño	9,7%	0,0%	0,0%	0,0%	29,3%	61,0%	0,0%
Norte de Santander	0,5%	0,0%	0,0%	0,0%	0,1%	99,4%	0,0%
Quindío	0,4%	0,0%	0,0%	0,0%	0,4%	99,2%	0,0%
Risaralda	9,5%	0,0%	0,0%	0,0%	1,8%	88,7%	0,0%
Santander	0,1%	0,0%	0,0%	0,0%	0,2%	99,7%	0,0%
Sucre	0,1%	0,0%	0,0%	0,0%	0,9%	99,0%	0,0%
Tolima	1,0%	0,0%	0,0%	0,0%	0,2%	98,7%	0,0%
Valle del Cauca	0,6%	0,0%	0,0%	0,0%	15,1%	84,2%	0,0%
Arauca	6,5%	0,0%	0,0%	0,0%	0,4%	93,1%	0,0%
Casanare	2,3%	0,0%	0,0%	0,0%	0,2%	97,6%	0,0%
Putumayo	10,7%	0,0%	0,0%	0,0%	1,3%	88,0%	0,0%
San Andrés, Providencia y Santa Catalina	0,0%	0,1%	39,5%	0,1%	22,7%	37,5%	0,0%
Amazonas	48,4%	0,0%	0,0%	0,0%	0,2%	51,5%	0,0%
Guainía	68,7%	0,0%	0,0%	0,0%	0,8%	30,5%	0,0%
Guaviare	11,7%	0,0%	0,0%	0,0%	1,7%	86,6%	0,0%
Vaupés	89,9%	0,0%	0,0%	0,0%	0,0%	10,1%	0,0%
Vichada	63,4%	0,0%	0,0%	0,0%	1,1%	35,6%	0,0%
Extranjeros	6,1%	0,0%	0,0%	0,0%	0,4%	93,5%	0,0%
Sin información	18,2%	0,0%	0,0%	0,0%	9,1%	72,7%	0,0%

Fuente: DANE, Estadísticas Vitales.

## 2. CARACTERÍSTICAS DE LA MADRE Y EL PADRE

### 2.1. Nacimientos según grupos de edad de la madre

El análisis del número de nacimientos según grupos de edad de la madre por trimestre muestra una tendencia homogénea en su distribución, siendo el grupo de 20 a 24 años el que mayor número de nacimientos concentra en el tercer trimestre de 2021pr, le siguen el grupo de mujeres que se encuentran entre los 25 y 29 años, y en tercer lugar las mujeres entre los 15 y 19 años.

**Tabla 9. Número de nacimientos según grupos de edad quinquenal de la madre. Total, nacional – III trimestre 2020- 2021pr**

Grupo de edad de la madre	III trim 2021pr	Proporción	III trim 2020	Proporción
Total Nacional	160.208	100%	160.390	100%
De 10-14 Años	1.320	0,8%	1.072	0,7%
De 15-19 Años	27.620	17,2%	28.154	17,6%
De 20-24 Años	45.157	28,2%	46.266	28,8%
De 25-29 Años	40.236	25,1%	40.330	25,1%
De 30-34 Años	27.376	17,1%	26.691	16,6%
De 35-39 Años	14.414	9,0%	14.092	8,8%
De 40-44 Años	3.785	2,4%	3.508	2,2%
De 45-49 Años	263	0,2%	255	0,2%
De 50-54 Años	37	0,0%	21	0,0%
Sin información	0	0,0%	1	0,0%

Fuente: DANE, Estadísticas Vitales.

pr: Cifras preliminares

Al comparar el año corrido 2021pr con el mismo periodo de 2020, se observa que el año 2021pr presenta un incremento del 10,6% en el número de nacimientos producto de embarazo en el grupo de edad de 10 a 14 años. En el total a reducción es de 1,4%.

**Tabla 10. Número de nacimientos según grupos de edad quinquenal de la madre. Total, nacional Año corrido 2021pr – enero a octubre 2020**

Grupo de edad de la madre	2021pr	Proporción	2020	Proporción
Total Nacional	505.114	100%	512.075	100%
De 10-14 Años	3.884	0,8%	3.511	0,7%
De 15-19 Años	88.217	17,5%	90.634	17,7%
De 20-24 Años	144.469	28,6%	148.395	29,0%
De 25-29 Años	126.284	25,0%	127.572	24,9%
De 30-34 Años	84.662	16,8%	84.483	16,5%
De 35-39 Años	44.696	8,8%	45.080	8,8%
De 40-44 Años	11.947	2,4%	11.514	2,2%
De 45-49 Años	777	0,2%	780	0,2%
De 50-54 Años	109	0,0%	91	0,0%
Sin información	69	0,0%	15	0,0%

Fuente: DANE, Estadísticas Vitales.

pr: Cifras preliminares



En el comparativo del tercer trimestre 2020 versus 2021pr se observa un incremento del 31,5% en el número de nacimientos en madres menores de 14 años en el territorio nacional.

**Tabla 11. Número de nacimientos en madres menores de 14 años**  
**Total, nacional – III trimestre 2020 y 2021pr**

III trimestre	Nacimientos menores de 14 años		
	2020pr	2021pr	2020pr- 2021pr
	Total	Total	Variación
Menores de 14 años	232	305	31,5%

**Fuente:** DANE, Estadísticas Vitales.  
pr: Cifras preliminares

En el comparativo del año corrido 2020 versus 2021pr se observa un incremento del 19,4% en el número de nacimientos en madres menores de 14 años en el territorio nacional.

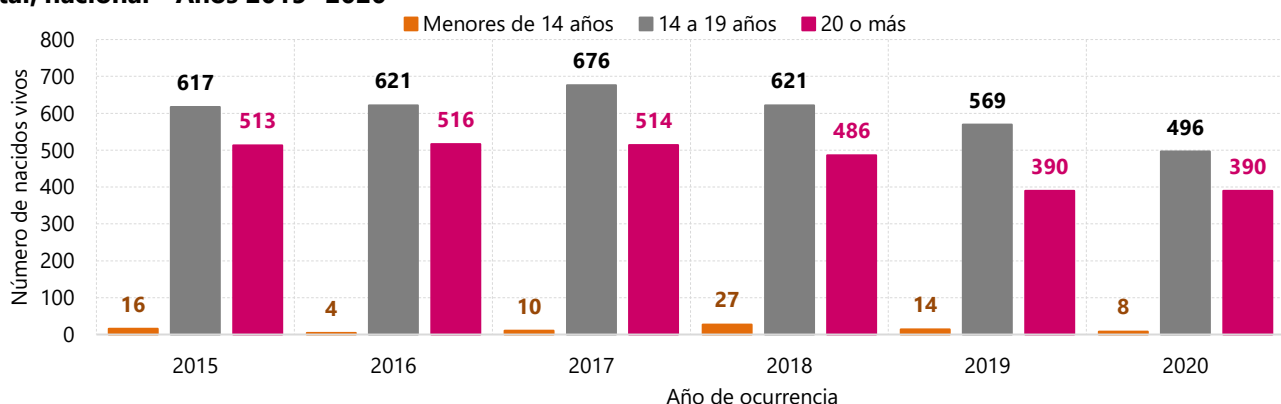
**Tabla 12. Número de nacimientos en menores de 14 años.**  
**Total, nacional – Año corrido 2020- 2021pr**

Año corrido	Nacimientos menores de 14 años		
	2020pr	2021pr	2020pr- 2021pr
	Total	Total	Variación
Menores de 14 años	742	886	19,4%

**Fuente:** DANE, Estadísticas Vitales.  
pr: Cifras preliminares

Al comparar los datos disponibles que cruzan entre la edad de la madre y del padre (no se incluyen registros en blanco o sin información), para el año 2020, un total de 390 padres tenían 20 o más años cuando la madre tenía menos de 14 años y un total de 496 padres tenía entre 14 y 19 años cuando la madre tenía menos de 14 años. Y aunque los totales muestran reducciones leves, la distribución se mantiene relativamente estable en la serie.

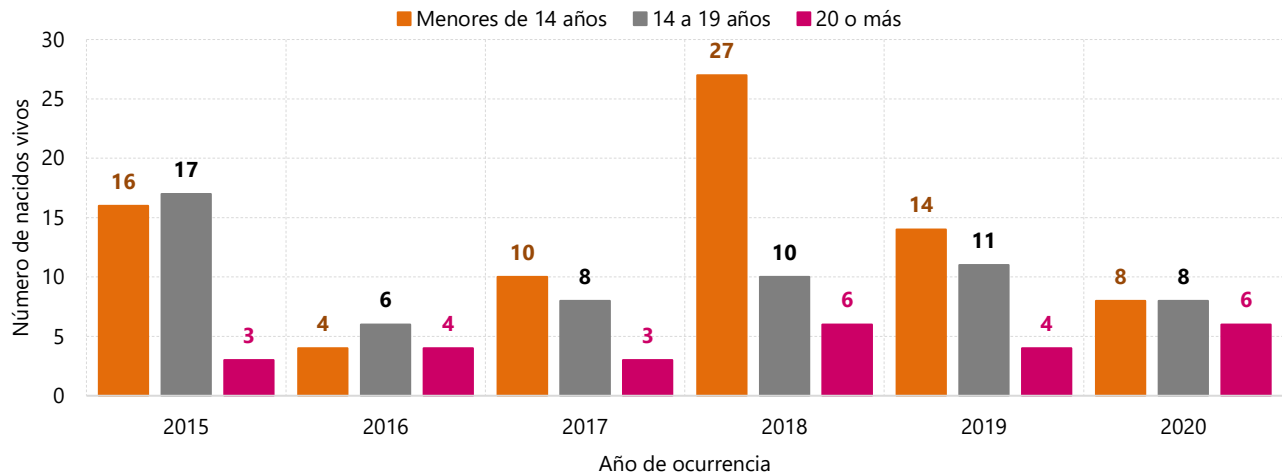
**Gráfico 9. Nacimientos según grupos de edad del padre cuando la madre tiene menos de 14 años.**  
**Total, nacional - Años 2015- 2020**



**Fuente:** DANE – Estadísticas Vitales.

Al comparar los datos disponibles que cruzan entre la edad de la madre y del padre (no se incluyen registros en blanco o sin información) y para el año 2020, un total de 6 madres tenían 20 o más años cuando el padre tenía menos de 14 años y un total de 8 madres tenía entre 14 y 19 años cuando el padre era menor de 14 años.

**Gráfico 10. Nacimientos según grupos de edad de la madre cuando el padre tiene menos de 14 años. Total, nacional - Años 2015- 2020**

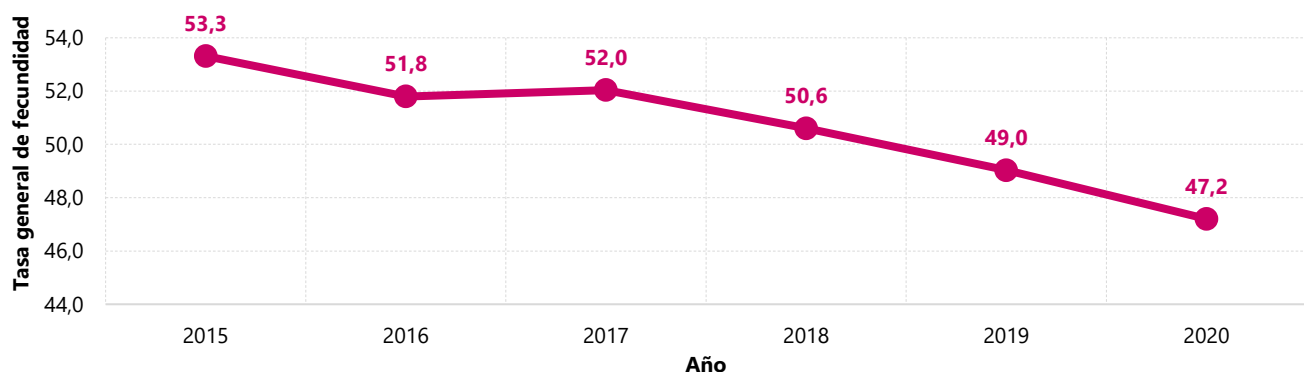


Fuente: DANE – Estadísticas Vitales.

## 2.2. Tasa general y tasas específicas de fecundidad

La tasa general de fecundidad en el país ha bajado desde 53,3 nacimientos por cada 1.000 mujeres hasta los 47,2 nacimientos por cada 1.000 mujeres, lo cual corresponde a una disminución de 6,1 puntos en la tasa, equivalente a una reducción del 11,5% en la tasa general de fecundidad entre el 2015 y el 2020.

**Gráfico 11. Tasa general de fecundidad en Colombia (tasa no ajustada por cobertura) Total, nacional - Años 2015- 2020**



Fuente: DANE – Estadísticas Vitales.

La tasa específica de fecundidad por edad (en adelante TEFE), muestra sus mayores valores en las mujeres entre los 20 y 24 años en donde para el 2020 la tasa se situó en 84,8 nacidos vivos por cada 1.000 mujeres, no obstante, la TEFE en este grupo de edad muestra una reducción de 9,3 puntos en la tasa desde el 2015 al 2020 lo que equivale a una reducción del 9,9% en 5 años.

**Tabla 13. Tasa específica de fecundidad por grupos de edad (TEFE).  
Total, nacional - Años 2015- 2020**

Tasa específica de fecundidad por grupos de edad (TEFE)	2015	2016	2017	2018	2019	2020
TGF total	53,3	51,8	52,0	50,6	49,0	47,2
De 10-14 años	3,1	2,8	3,0	2,8	2,5	2,2
De 15-19 años	66,1	63,6	63,2	60,5	57,9	54,4
De 20-24 Años	94,2	92,3	92,2	89,1	86,8	84,8
De 25-29 años	81,2	79,3	79,8	78,4	75,7	73,5
De 30-34 años	60,1	57,7	57,9	56,5	55,0	52,5
De 35-39 años	33,2	32,2	33,3	32,3	31,1	29,8
De 40-44 años	8,7	8,4	8,7	8,9	8,6	8,6
De 45-49 años	0,7	0,7	0,7	0,7	0,6	0,7
De 50 a 54 años	0,1	0,1	0,1	0,1	0,1	0,1

Fuente: DANE – Estadísticas Vitales.

Las variaciones en la TEFE muestran que las principales reducciones entre 2015 y 2020 se ubicaron en los grupos de edad de 10 a 14 años con un 28,0%, y en el grupo de 15 a 19 años en donde la TEFE se redujo en un 17,6%, que equivale a una diferencia de 11,6 puntos porcentuales en la tasa. De la serie se destaca cómo entre el 2016 y 2017 las TEFE presentaron reducciones muy pequeñas o incrementos en la mayoría de los grupos de edad, mientras que las variaciones de 2018 a 2019 y 2019 a 2020 muestran disminuciones que dan cuenta de una reducción acelerada y sostenida de la fecundidad en madres menores de 45 años.

**Tabla 14. Variaciones en la tasa específica de fecundidad por grupos de edad (TEFE).  
Total, nacional - Años 2015- 2020**

Variación (%) en la tasa específica de fecundidad por grupos de edad (TEFE)	Variación (%) en la tasa específica de fecundidad por grupos de edad (TEFE)				
	2015-2016	2016-2017	2017-2018	2018-2019	2019-2020
TGF total	-2,8%	0,5%	-2,8%	-3,1%	-3,7%
De 10-14 años	-7,3%	6,8%	-7,3%	-12,3%	-10,6%
De 15-19 años	-3,7%	-0,7%	-4,1%	-4,3%	-6,1%
De 20-24 Años	-2,0%	-0,1%	-3,4%	-2,6%	-2,3%
De 25-29 años	-2,4%	0,6%	-1,8%	-3,4%	-2,9%
De 30-34 años	-3,9%	0,3%	-2,5%	-2,7%	-4,5%
De 35-39 años	-2,9%	3,4%	-3,0%	-3,6%	-4,3%
De 40-44 años	-3,3%	3,4%	1,7%	-3,0%	-0,4%
De 45-49 años	7,1%	-2,3%	-0,1%	-7,2%	6,4%
De 50 a 54 años	0,7%	-7,9%	-2,1%	-15,0%	3,1%

Fuente: DANE – Estadísticas Vitales.

En 2020 las tasas de fecundidad más altas en niñas de 10 a 14 años se registraron en Guaviare, Guainía, Arauca, Vichada, Caquetá y Chocó, con tasas iguales o superiores a 4,0 nacidos vivos por cada 1.000 mujeres. Se resalta que, en 2020, Chocó y Vichada reportaron las tasas de fecundidad en niñas de 10 a 14 años más altas de toda la serie para sus departamentos.

**Tabla 15. TEFE entre 10 y 14 años según departamento de residencia de la madre. Total, nacional - Años 2015- 2020**

Tasa específica de fecundidad entre 10 y 14 años, según departamento de residencia de la madre	2015	2016	2017	2018	2019	2020
Total nacional	3,1	2,8	3,0	2,8	2,5	2,2
Antioquia	3,7	3,4	3,6	3,2	2,8	2,6
Atlántico	2,9	2,7	2,9	2,7	2,2	1,8
Bogotá	1,4	1,2	1,2	1,1	0,8	0,8
Bolívar	4,4	4,0	4,5	4,1	3,6	3,5
Boyacá	1,7	1,6	1,4	1,5	1,2	1,2
Caldas	2,4	2,1	2,3	2,1	1,6	1,6
Caquetá	7,7	5,9	6,4	5,7	5,7	4,4
Cauca	3,8	3,5	3,3	3,3	2,8	3,1
Cesar	4,6	4,0	4,9	4,3	3,5	3,3
Córdoba	4,6	4,2	4,2	4,2	3,8	2,8
Cundinamarca	1,8	1,9	1,8	1,6	1,2	1,1
Chocó	3,7	3,2	3,3	3,6	3,4	4,0
Huila	3,9	4,3	4,2	3,5	3,0	2,4
La Guajira	4,0	3,7	4,3	4,3	4,6	3,1
Magdalena	4,0	3,9	4,2	4,6	3,9	3,6
Meta	3,9	3,3	3,5	3,0	2,7	1,9
Nariño	2,7	2,8	3,2	2,8	2,4	2,8
Norte de Santander	2,9	2,3	2,6	2,8	2,6	2,3
Quindío	2,3	2,9	2,6	2,6	1,9	1,6
Risaralda	2,9	2,6	3,1	2,8	2,1	1,7
Santander	2,0	2,1	2,0	1,8	1,5	1,2
Sucre	3,3	3,2	3,6	2,5	2,9	2,9
Tolima	2,9	3,1	3,1	3,3	2,3	2,1
Valle del Cauca	2,4	2,2	2,3	2,1	1,8	1,4
Arauca	6,6	6,0	7,5	6,0	4,1	4,5
Casanare	3,7	3,0	3,6	2,9	1,8	2,7
Putumayo	4,7	3,7	5,1	4,0	4,5	3,7
San Andrés, PySC	1,3	1,3	1,4	0,9	0,4	0,4
Amazonas	6,9	3,9	6,3	2,7	4,2	2,0
Guainía	5,6	6,8	6,6	4,8	7,2	4,7
Guaviare	6,2	6,4	6,3	5,5	5,4	4,8
Vaupés	1,8	3,7	1,6	3,2	1,5	1,2
Vichada	4,1	3,2	3,0	3,7	4,1	4,5

Fuente: DANE – Estadísticas Vitales.

En 2020, las tasas de fecundidad en madres entre 15 y 19 años se sitúan en los niveles más altos en departamentos como La Guajira, Magdalena, Guainía, Cesar, Caquetá, Bolívar, Huila, Vichada y Sucre, todos con TEFE superiores a 70 nacimientos por cada 1.000 mujeres en este grupo de edad. Los territorios con menores tasas en este grupo de edad son: Bogotá, Valle del Cauca, Caldas, San Andrés y Cundinamarca, todos con tasas inferiores a los 40 nacimientos por cada 1.000 mujeres en este grupo de edad.

**Tabla 16. TEFE entre 15 y 19 años según departamento de residencia de la madre. Total, nacional - Años 2015- 2020**

Tasa específica de fecundidad entre 15 y 19 años, según departamento de residencia de la madre	2015	2016	2017	2018	2019	2020
Total nacional	66,1	63,6	63,2	60,5	57,9	54,4
Antioquia	61,3	59,4	58,8	55,2	50,9	48,1
Atlántico	74,9	73,1	73,9	73,5	73,4	63,2
Bogotá	48,5	44,9	40,8	37,5	34,4	30,7
Bolívar	86,3	84,1	88,1	82,9	77,1	72,5
Boyacá	58,9	57,3	56,3	50,8	45,3	44,1
Caldas	54,1	51,9	47,9	43,8	39,5	38,3
Caquetá	110,3	100,2	104,9	96,0	92,2	76,2
Cauca	67,9	65,4	66,1	59,6	55,8	57,0
Cesar	89,7	90,3	83,9	89,5	87,6	82,3
Córdoba	80,1	77,6	78,7	77,1	71,6	69,2
Cundinamarca	65,7	60,1	56,3	50,2	45,4	39,6
Chocó	60,2	48,7	53,2	55,5	48,2	60,7
Huila	93,9	95,8	94,5	84,3	74,6	71,0
La Guajira	75,9	78,3	79,2	92,7	95,4	91,1
Magdalena	92,5	92,1	95,9	94,7	96,2	89,1
Meta	73,4	68,3	66,5	63,2	57,4	61,1
Nariño	55,2	54,9	57,4	50,5	49,6	46,1
Norte de Santander	64,4	64,2	63,9	67,8	66,5	60,9
Quindío	57,4	54,4	57,1	50,7	45,0	47,5
Risaralda	60,4	57,2	55,8	52,9	50,7	51,3
Santander	63,3	59,8	57,8	53,5	47,6	44,7
Sucre	84,5	80,8	84,5	82,8	80,0	70,8
Tolima	74,4	72,7	70,4	65,9	59,2	58,1
Valle del Cauca	52,4	49,3	49,1	43,4	39,4	37,6
Arauca	96,1	94,1	95,7	98,3	79,5	62,5
Casanare	77,3	67,2	66,9	62,6	55,5	52,1
Putumayo	71,8	68,0	70,1	63,4	58,2	59,5
San Andrés, PySC	53,2	60,5	57,3	48,8	48,0	39,0
Amazonas	105,9	95,8	104,0	92,8	78,6	66,1
Guainía	73,3	78,4	94,7	102,7	83,2	84,3
Guaviare	105,3	89,0	85,9	81,4	70,9	65,0
Vaupés	98,2	63,8	74,8	65,1	55,7	46,6
Vichada	56,9	54,8	50,0	63,9	65,7	71,0

Fuente: DANE – Estadísticas Vitales.

### 2.3. Nivel educativo de la madre y el padre según departamento y región

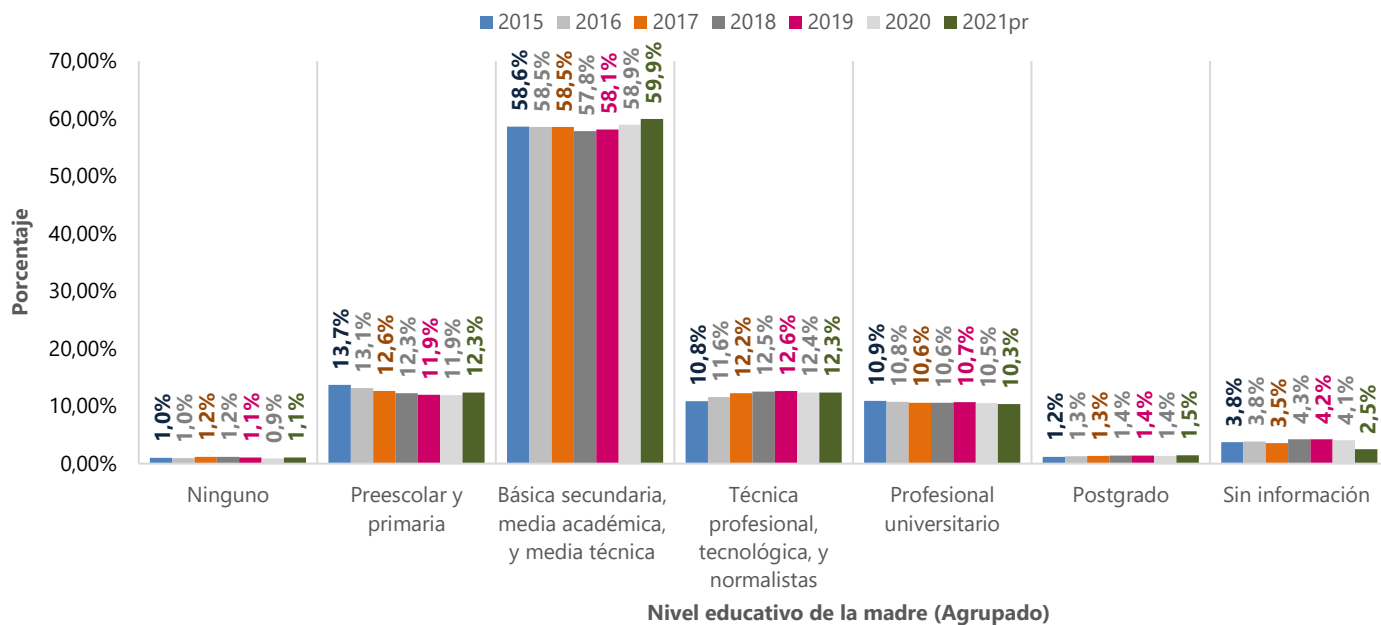
En el gráfico 12 se presenta la proporción de nacimientos según el nivel educativo de la madre en la serie acumulada de 2015 a 2020 y los datos del año corrido 2021pr. En general se puede concluir que en promedio el 58,6% de los nacimientos ocurre en madres que tienen un nivel educativo de bachillerato. Desde el año 2018, el segundo aporte más alto al total de nacimientos corresponde a

madres con formación técnica profesional, tecnológica y normalistas, seguidas por aquellas con preescolar o primaria que en el promedio de la serie alcanzan el 12,6% de los nacimientos.

En términos generales, se trata de una variable que se comporta de manera estable y no presenta mayores cambios en las proporciones a nivel de trimestre, año corrido o año completo, esto se debe a la buena calidad de los datos del sistema. No obstante, es importante destacar lo que parecería una reducción leve en los nacimientos de madres con nivel educativo preescolar y primaria, que pasó del 13,7% en el 2015 al 12,3% en el 2020, y un ligero incremento en los nacimientos de mujeres con técnicos profesionales, tecnologías o normalistas, que pasaron del 10,8% en el 2015 al 12,3% en 2020.

Los demás niveles educativos parecen no tener cambios significativos en la serie, así las madres con ningún nivel educativo se mantienen cerca del 1,1% del total de nacimientos en el año, las madres con un pregrado profesional universitario se ubican en promedio en el 10,6% y las madres con postgrado aportan, en promedio, el 1,3% de los nacimientos anuales.

**Gráfico 12. Proporción de nacimientos según nivel educativo de la madre.**  
**Total, nacional – Años completos 2015-2020 y año corrido 2021pr**



**Fuente:** DANE – Estadísticas Vitales.  
pr: Cifras preliminares

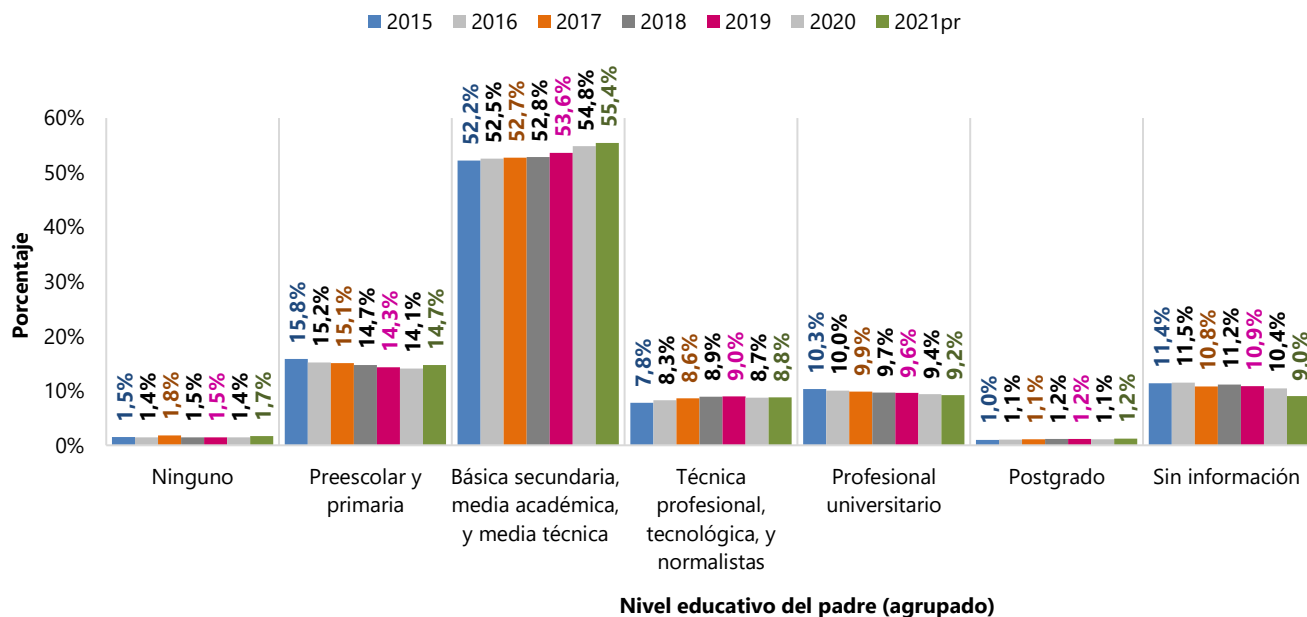
En el gráfico 13 se presenta la proporción de nacimientos según el nivel educativo del padre en la serie acumulada de 2015 a 2020 y los datos del año corrido 2021pr. En general se puede concluir que en promedio el 53,5% de los nacimientos ocurre en padres que tienen un nivel educativo de bachillerato. Le siguen los padres con preescolar o primaria que en el promedio de la serie alcanzan el 14,9% de los

nacimientos, y en tercer lugar aquellos con nivel educativo universitario, que en el promedio alcanzan un 9,7% del total de nacimientos.

El nivel educativo del padre muestra algunos cambios en la serie 2015 a 2020, por ejemplo, un incremento de nacimientos con padres que al momento del parto tenían como nivel educativo Bachillerato, pasando del 52,2% en el 2015 al 54,8% en el 2020, en el mismo sentido, se observa un crecimiento en la proporción de nacimientos con padres que al momento del parto tenían un nivel educativo técnica profesional, tecnológica y normalistas, que se ha incrementado desde el 7,8% reportado en 2015 hasta el 8,7% reportado en el 2020.

En sentido contrario, los nacimientos con padres cuyo nivel educativo es preescolar y primaria disminuyó de un 15,8% en el 2015 a un 14,1% en el 2020. También los nacimientos con padres cuyo nivel educativo es profesional universitario parecen disminuir gradualmente desde un 10,3% en 2015 a un 9,4% en 2020 y un 9,2% en lo corrido del año 2021. Las categorías ninguno y postgrado no parecen tener cambios relevantes en la serie. La categoría sin información muestra una leve reducción, lo que da cuenta de mejoras graduales en la calidad de la información en esta variable.

**Gráfico 13. Proporción de nacimientos según nivel educativo del padre. Total, nacional – Años completos 2015-2020 y año corrido 2021pr**



**Fuente:** DANE – Estadísticas Vitales.  
pr: Cifras preliminares

Al analizar la participación regional por nivel educativo para los años 2010, 2015 y 2020, se observa que todas las regiones, excepto la Caribe y Orinoquía y Amazonía disminuyen su participación en los niveles educativos: ninguno, preescolar y primaria. La región Caribe presenta la participación más alta de

nacimientos de madres sin ningún nivel educativo en el año 2010 con un 42,7% y para el 2020 dicha proporción aumenta al 48,7%. A su vez, entre 2010 y 2020 la participación de nacimientos en madres que residen en la Orinoquía y Amazonía con este nivel educativo aumentó al pasar de representar el 4,5% al 7,0%.

En el caso de la formación profesional universitaria y postgrados, Bogotá es la región del país que mayor cantidad de nacimientos aporta en estas categorías para cada uno de los años de comparación. No obstante, se observa una reducción en dicha participación de modo tal que, mientras en 2010 el 30,5% de los nacimientos en madres profesionales tuvo lugar en Bogotá, para 2020 esta proporción era del 22,5%, cercana a la participación de regiones como la Caribe o la Central que han tenido un incremento en la participación de nacimientos de madres con nivel educativo profesional.

**Tabla 17. Número de nacimientos según nivel educativo y región de residencia de la madre. Total, nacional – Años 2010, 2015 y 2020**

Proporción de nacimientos según nivel educativo de la madre y región de Colombia	Nivel educativo de la madre al momento del parto							
	Total	Ninguno	Preescolar y primaria	Básica secundaria, media académica, y media técnica	Técnica profesional, tecnológica, y normalistas	Profesional universitario	Postgrado	Sin información
<b>2010</b>								
Total nacional	100,0%	100,0%	100,0%	100,0%	100,0%	100,0%	100,0%	100,0%
Bogotá D.C.	16,9%	2,8%	7,0%	17,8%	23,4%	30,5%	47,2%	5,9%
Región Caribe	23,9%	42,7%	23,8%	23,5%	24,0%	19,7%	9,7%	40,9%
Región Central	23,3%	25,2%	27,5%	23,1%	20,7%	18,5%	17,6%	20,5%
Región Oriental	17,9%	10,0%	19,9%	18,0%	17,4%	17,1%	14,1%	12,8%
Región Orinoquía y Amazonía	3,0%	4,5%	4,8%	2,8%	1,8%	1,6%	1,3%	3,5%
Región Pacífica	14,7%	14,5%	16,7%	14,6%	12,6%	12,5%	10,0%	14,9%
Sin información	0,2%	0,3%	0,2%	0,2%	0,1%	0,1%	0,0%	1,6%
<b>2015</b>								
Total nacional	100,0%	100,0%	100,0%	100,0%	100,0%	100,0%	100,0%	100,0%
Bogotá D.C.	15,6%	1,9%	6,0%	15,1%	20,6%	26,2%	47,1%	6,5%
Región Caribe	26,7%	44,9%	26,3%	26,3%	26,3%	21,6%	10,0%	49,6%
Región Central	22,3%	22,7%	26,3%	23,0%	20,4%	20,3%	15,8%	12,0%
Región Oriental	17,9%	10,1%	18,9%	18,1%	18,1%	17,6%	17,2%	14,1%
Región Orinoquía y Amazonía	3,1%	5,9%	5,2%	2,9%	2,2%	1,9%	1,1%	4,8%
Región Pacífica	14,3%	14,4%	17,2%	14,6%	12,3%	12,4%	8,8%	12,8%
Sin información	0,0%	0,1%	0,1%	0,0%	0,0%	0,0%	0,0%	0,3%
<b>2020</b>								
Total nacional	100,0%	100,0%	100,0%	100,0%	100,0%	100,0%	100,0%	100,0%
Bogotá D.C.	12,7%	1,0%	4,5%	12,0%	16,5%	22,5%	39,7%	1,8%
Región Caribe	29,0%	48,7%	28,8%	29,5%	26,6%	22,0%	12,8%	56,2%
Región Central	21,5%	18,2%	22,4%	21,8%	21,6%	21,5%	17,4%	15,1%
Región Oriental	17,9%	10,5%	19,6%	17,8%	19,3%	18,7%	18,3%	9,2%
Región Orinoquía y Amazonía	3,2%	7,0%	5,5%	3,1%	2,3%	2,1%	1,5%	4,3%
Región Pacífica	14,0%	12,2%	16,5%	14,1%	13,4%	12,7%	10,2%	11,9%
Sin información	1,6%	2,4%	2,8%	1,8%	0,3%	0,5%	0,0%	1,4%

**Región Caribe:** Atlántico, Bolívar, Cesar, Córdoba, La Guajira, Magdalena, Sucre y San Andrés

**Región Central:** Antioquia, Caldas, Caquetá, Huila, Quindío, Risaralda y Tolima

**Región Oriental:** Boyacá, Cundinamarca, Meta, Norte Santander, Santander

**Región Orinoquía y Amazonía:** Amazonas, Arauca, Casanare, Guainía, Guaviare, Putumayo, Vaupés y Vichada

**Región Pacífica:** Valle del Cauca, Cauca, Chocó y Nariño

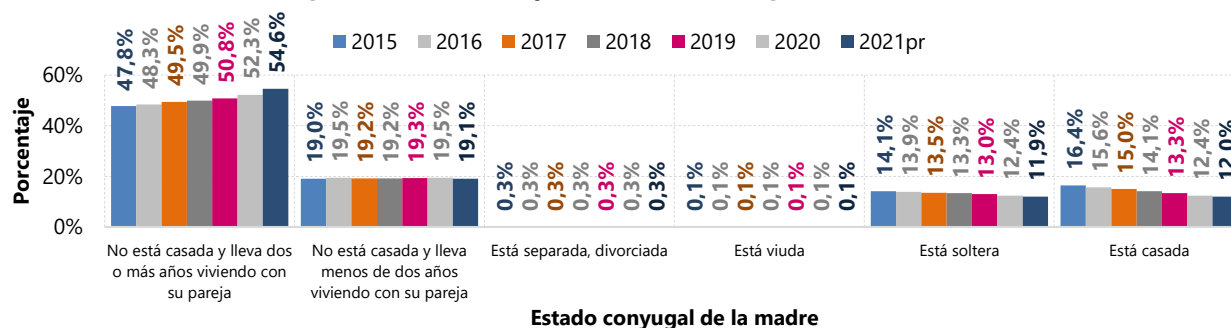
Fuente: DANE – Estadísticas Vitales.



## 2.4. Estado civil de la madre según departamento de residencia de la madre

En el gráfico 14 se presenta la proporción de nacimientos según el estado conyugal de la madre en la serie acumulada de 2015 a 2020 y los datos del año corrido 2021pr. En el análisis de la serie se observa un crecimiento constante en la cantidad de nacimientos que provienen de madres que no están casadas y llevan dos o más años viviendo con su pareja, cifras que pasan del 47,8% en 2015 a 52,3% en 2020 y que en el año corrido 2021pr se ubican en el 54,6%. En contraste, los nacimientos de madres casadas o solteras disminuyen progresivamente desde el 2015 hasta el 2021pr. Los nacimientos en mujeres que no están casadas y llevan menos de 2 años viviendo con su pareja se mantiene estables con una participación promedio de 19,3%.

**Gráfico 14. Proporción de nacimientos según estado conyugal de la madre. Total, nacional - Años completos 2015-2020 y año corrido 2021pr**



Fuente: DANE – Estadísticas Vitales.

pr: Cifras preliminares

En el análisis comparativo del III trimestre de 2021pr y del año corrido 2021pr, se observan distribuciones similares a las reportadas en los años acumulados, lo cual da cuenta de la estabilidad y calidad de la variable. De este modo, los nacimientos de madres solteras y casadas en lo corrido del 2021pr, evidencian disminuciones del 7,7% y el 7,2% respectivamente, frente a los nacimientos ocurridos entre enero y octubre del año anterior. Por el contrario, los nacimientos de madres que no están casadas y llevan dos o más años viviendo con su pareja tuvieron en el tercer trimestre y año corrido de 2021pr un incremento cercano al 3,0%, en comparación con los mismos periodos de 2020.

**Tabla 18. Número de nacimientos según estado conyugal de la madre. Total, nacional – III trimestre y año corrido 2020- 2021pr**

Nacimientos según estado civil de la madre, comparativo trimestral y año corrido	III trimestre 2020		III trimestre 2021pr			Enero a octubre de 2020		Enero a octubre de 2021pr		
	Total	Porcentaje	Total	Porcentaje	Variación	Total	Porcentaje	Total	Porcentaje	Variación
Total	160.390	100,0%	160.208	100,0%	-0,1%	512.075	100,0%	505.114	100,0%	-1,4%
No está casada y lleva dos o más años viviendo con su pareja	84.498	52,7%	86.989	54,3%	2,9%	267.840	52,3%	275.893	54,6%	3,0%
No está casada y lleva menos de dos años viviendo con su pareja	31.530	19,7%	30.066	18,8%	-4,6%	100.710	19,7%	96.491	19,1%	-4,2%
Está separada, divorciada	395	0,2%	465	0,3%	17,7%	1.338	0,3%	1.399	0,3%	4,6%
Está viuda	120	0,1%	196	0,1%	63,3%	453	0,1%	576	0,1%	27,2%
Está soltera	20.618	12,9%	19.830	12,4%	-3,8%	65.408	12,8%	60.361	11,9%	-7,7%
Está casada	20.067	12,5%	19.670	12,3%	-2,0%	65.148	12,7%	60.467	12,0%	-7,2%
Sin información	3.162	2,0%	2.992	1,9%	-5,4%	11.178	2,2%	9.927	2,0%	-11,2%

Fuente: DANE – Estadísticas Vitales.

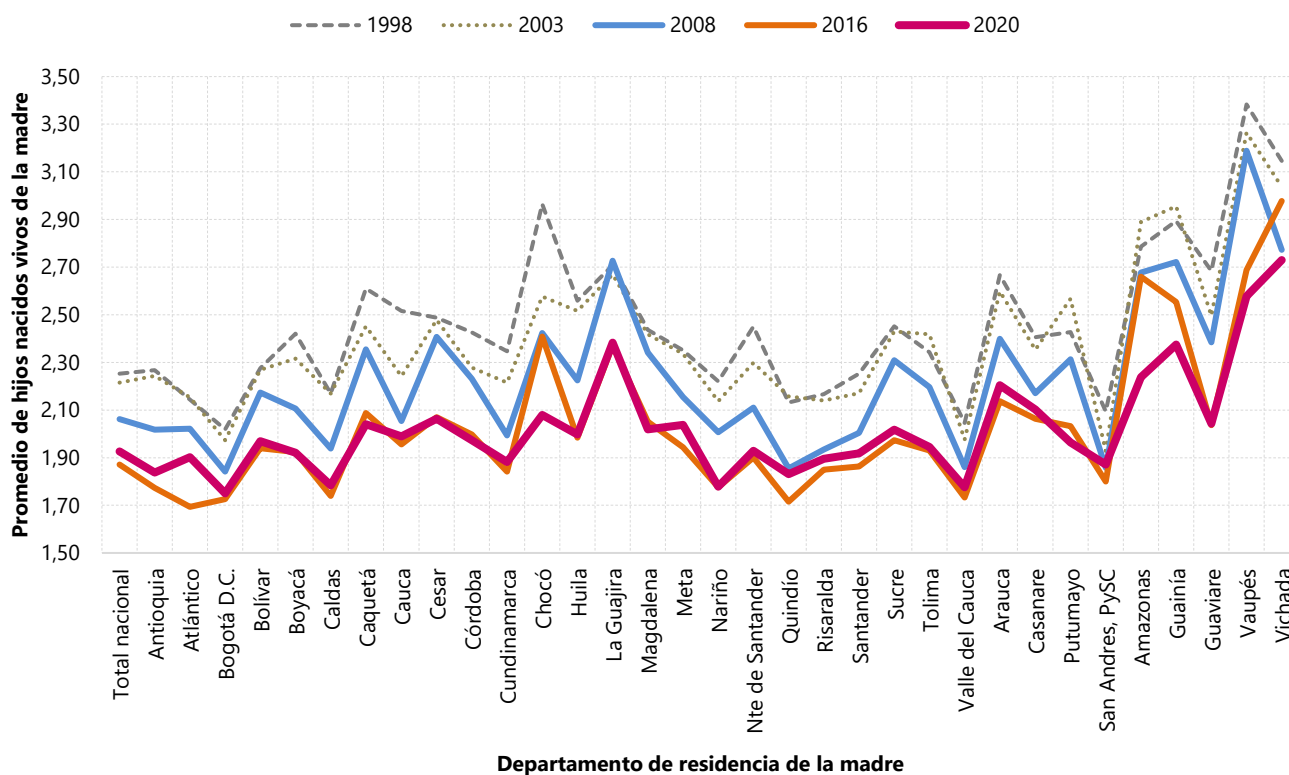
pr: Cifras preliminares

## 2.5. Hijos nacidos vivos previos de la madre

En el total nacional se observa como en 1.998 el número promedio de hijos por mujer era de 2,25, luego se reduce a 2,22 en 2003, para el 2008 pasa a 2,06, en 2016 baja hasta los 1,87 para luego subir un poco y alcanzar los 1,93 en el año 2020. Para el 2020 y frente al promedio de 2016, los principales aumentos se registraron en los departamentos de Atlántico con un 12,3%, Quindío un 6,7% y Meta con el 4,8%.

En el año 2020, los promedios más bajos se encuentran en Bogotá (1,75), Valle del Cauca (1,78), Caldas (1,78), Nariño (1,78), y Quindío (1,83). Los promedios más altos del 2020 se ubican en los departamentos de: Vichada (2,73), Vaupés (2,58), La Guajira (2,38), Guainía (2,37) y Amazonas (2,24). Y las principales reducciones frente al año 2016 se registraron en el Amazonas con -15,9% y Chocó -13,7%.

**Gráfico 15. Promedio de hijos nacidos vivos según departamento de residencia de la madre**  
Total, nacional – Años 1998- 2020



Fuente: DANE – Estadísticas Vitales.

En la tabla 18 se puede observar la tendencia en la reducción del número de hijos nacidos vivos de la madre según su departamento de residencia. A nivel nacional, entre 1998 y el 2020 la disminución ha sido del 14,5%. Es evidente una reducción en el número de hijos nacidos vivos en todos los departamentos, siendo más drásticas las reducciones entre 1998 y 2020 en departamentos como Chocó

(-29,9%), Guaviare (-23,9%) y Vaupés (-23,8%). Los departamentos que menores reducciones han experimentado son: San Andrés (-10,6%), Atlántico (-11,3%) y La Guajira (-12,0%).

**Tabla 19. Promedio de hijos nacidos vivos según departamento de residencia de la madre  
Total, nacional – Años 1998- 2020**

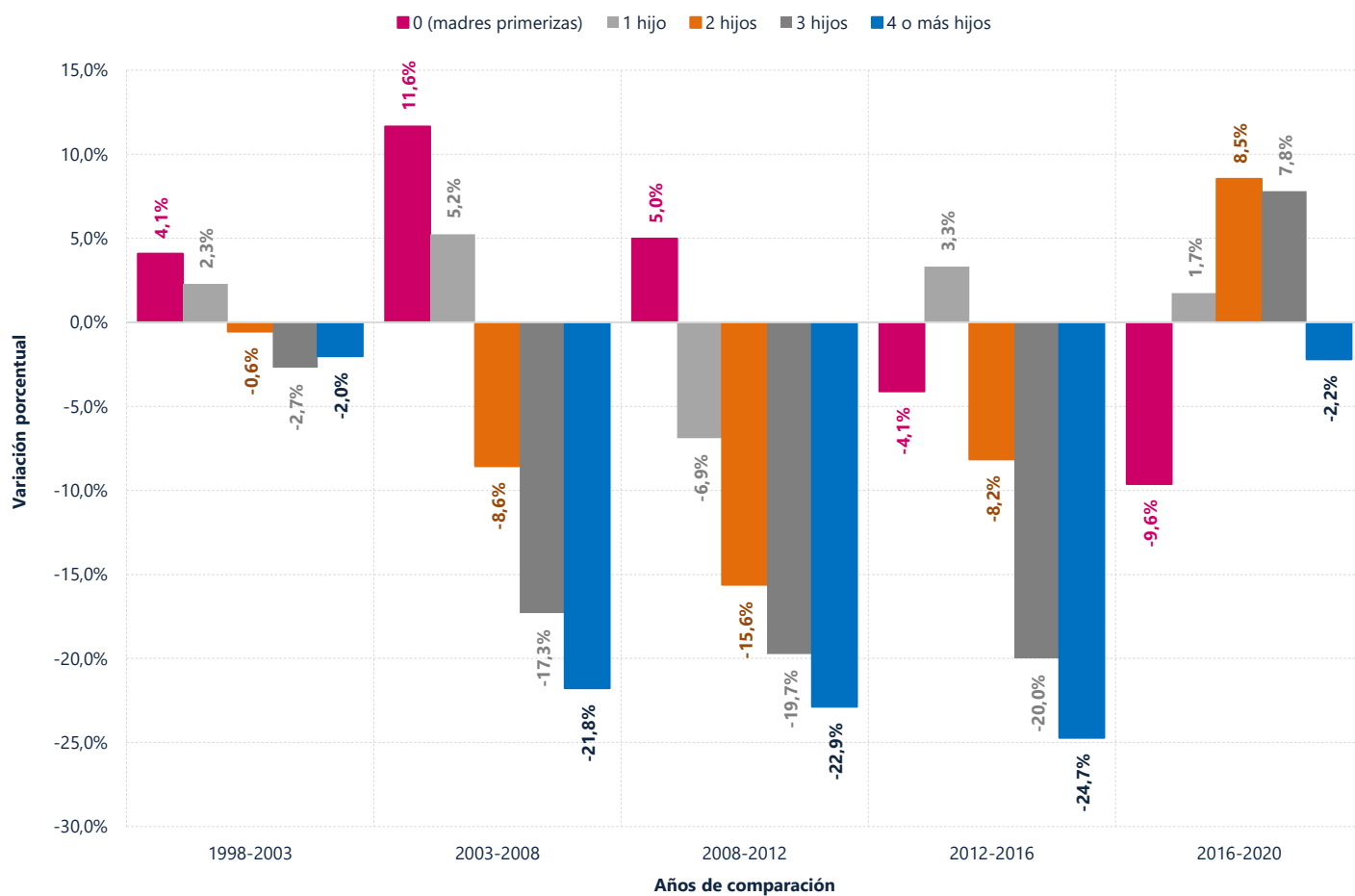
Departamento de residencia de la madre	1998	2003	2012	2008	2016	2020	Variación 1998 a 2020
Total nacional	2,25	2,22	1,94	2,06	1,87	1,93	-14,5%
Antioquia	2,27	2,24	1,86	2,02	1,77	1,84	-18,9%
Atlántico	2,14	2,15	1,84	2,02	1,69	1,90	-11,3%
Bogotá D.C.	2,02	1,97	1,74	1,84	1,73	1,75	-13,3%
Bolívar	2,27	2,27	2,08	2,17	1,94	1,97	-13,4%
Boyacá	2,42	2,32	2,00	2,11	1,92	1,92	-20,7%
Caldas	2,17	2,17	1,79	1,94	1,74	1,78	-17,8%
Caquetá	2,61	2,45	2,26	2,35	2,09	2,04	-21,8%
Cauca	2,52	2,24	1,99	2,05	1,96	1,99	-20,9%
Cesar	2,49	2,48	2,16	2,41	2,07	2,06	-17,1%
Córdoba	2,43	2,28	2,14	2,23	2,00	1,97	-18,7%
Cundinamarca	2,35	2,22	1,88	1,99	1,84	1,88	-19,8%
Chocó	2,96	2,58	2,11	2,42	2,41	2,08	-29,9%
Huila	2,56	2,52	2,04	2,22	1,98	2,00	-21,9%
La Guajira	2,71	2,67	2,38	2,73	2,37	2,38	-12,0%
Magdalena	2,44	2,42	2,23	2,34	2,05	2,02	-17,1%
Meta	2,35	2,34	2,01	2,16	1,94	2,04	-13,3%
Nariño	2,22	2,14	1,84	2,01	1,78	1,78	-19,9%
Nte de Santander	2,45	2,30	1,96	2,11	1,90	1,93	-21,3%
Quindío	2,13	2,16	1,78	1,85	1,72	1,83	-14,2%
Risaralda	2,17	2,14	1,87	1,93	1,85	1,90	-12,5%
Santander	2,25	2,17	1,86	2,00	1,86	1,92	-14,8%
Sucre	2,45	2,43	2,13	2,31	1,97	2,02	-17,7%
Tolima	2,34	2,42	1,99	2,20	1,93	1,94	-17,0%
Valle del Cauca	2,05	1,98	1,77	1,86	1,73	1,78	-13,2%
Arauca	2,67	2,60	2,26	2,40	2,14	2,20	-17,3%
Casanare	2,41	2,35	2,08	2,17	2,06	2,10	-12,7%
Putumayo	2,43	2,57	2,15	2,31	2,03	1,96	-19,1%
San Andres, PySC	2,09	1,93	1,78	1,86	1,80	1,87	-10,6%
Amazonas	2,79	2,89	2,62	2,68	2,66	2,24	-19,7%
Guainía	2,89	2,95	2,71	2,72	2,55	2,37	-17,9%
Guaviare	2,68	2,50	2,18	2,38	2,04	2,04	-23,9%
Vaupés	3,38	3,26	3,03	3,19	2,69	2,58	-23,8%
Vichada	3,15	3,04	2,72	2,77	2,98	2,73	-13,2%

Fuente: DANE – Estadísticas Vitales.

El gráfico 16 muestra cómo ha evolucionado el número de hijos nacidos vivos previos de la madre, es decir, cuantos hijos tenía la madre antes del nacido vivo más reciente. En este análisis se observa la variación entre 1998 y 2003, entre 2003 y 2008, entre 2008 y 2012, entre 2012 y 2016 y finalmente entre 2016 y 2020.

Se observa que el número de madres que tuvieron un hijo cuando previamente tenían 2, 3 o 4 y más hijos disminuyó en 0,6%, 2,7% y 2,0% respectivamente entre el año 1998 y el 2003, y aumentaron un 4,1% las que tuvieron su primer hijo. Entre el año 2016 y el 2020 se observa una disminución del 9,6% en número de madres primerizas, al tiempo que se evidencia un incremento en los partos de mujeres que previamente tenían 1, 2 y 3 hijos, esto da cuenta de una reducción en la intención de las mujeres a tener su primer hijo.

**Gráfico 16. Variación en el número de hijos nacidos vivos previos de la madre**  
**Total, nacional – Años 1998-2020**



Fuente: DANE – Estadísticas Vitales.

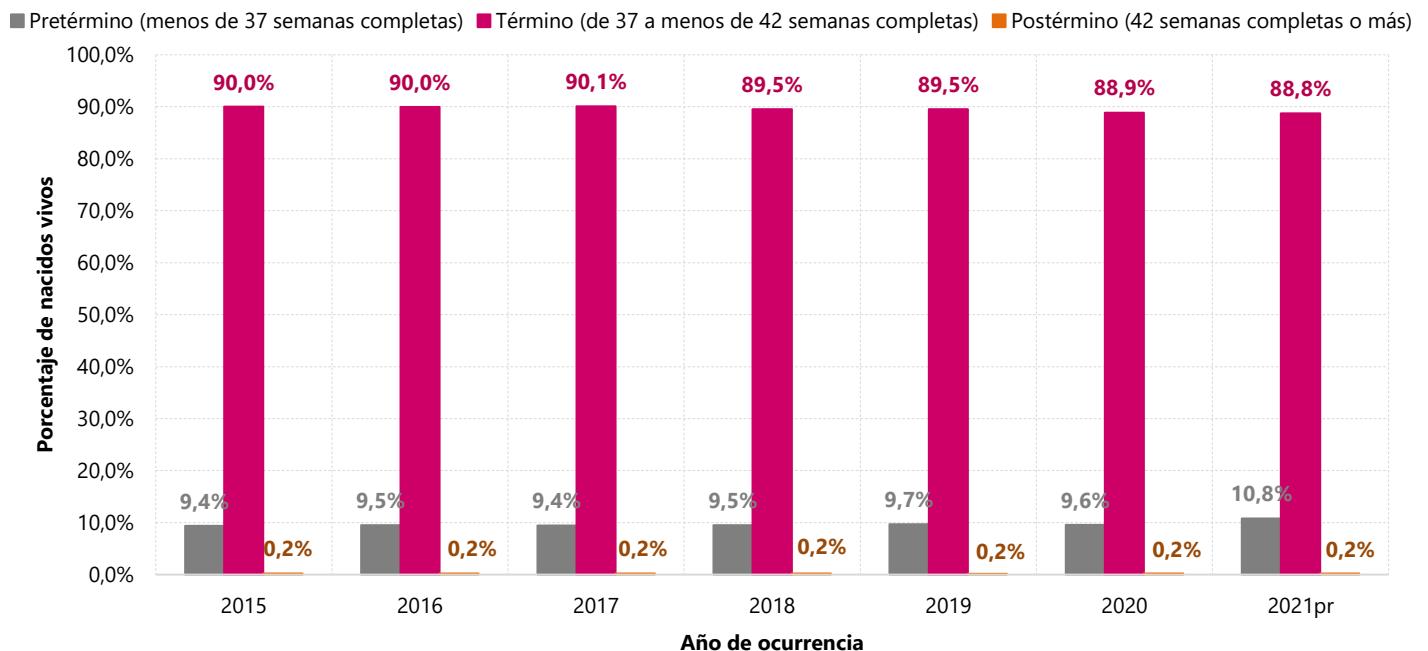
### 3. CARACTERÍSTICAS DE SALUD DEL RECIÉN NACIDO

#### 3.1. Periodo de gestación (Edad gestacional)

En la serie 2015 a 2020, el porcentaje de nacimientos a término es estable, así en promedio entre el 2015 y el 2020 el 89,7% de los nacimientos ocurridos en el país fueron a término. En el año corrido 2021pr, la distribución parece seguir la misma tendencia representando el 88,8%.

El porcentaje de nacimientos pretérmino en el país, para el año 2020 fue 9,6%, dato que resulta consistente con la serie analizada, aunque en el año corrido 2021pr se observa un ligero incremento, llevando a que dicha proporción se ubique 1,3 puntos porcentuales por encima del promedio de la serie 2015 - 2020.

**Gráfico 17. Nacimientos según periodo de gestación**  
**Total, nacional – Años completos 2015-2020 y año corrido 2021pr.**



**Fuente:** DANE – Estadísticas Vitales.  
pr: Cifras preliminares

Al analizar la tasa de nacimientos pretérmino por cada 1.000 nacidos vivos, se observa a nivel nacional un incremento, pasando de 93,7 en el 2015 a 95,8 nacimientos en el 2020, lo que da cuenta de una variación del 2,3%. Sucre, Bogotá, Santander, Atlántico y San Andrés y Providencia presentaron tasas de nacimientos pretérmino por encima de 105 nacimientos por cada 1.000 nacidos vivos en 2020. De otra parte, al comparar las tasas reportadas en el año 2015 con las de 2020, Norte de Santander registró la

variación más alta, al pasar de una tasa de 64,8 a 90,7 nacimientos pretérmino por cada 1.000 nacidos vivos, lo que representa un incremento del 40,0%, a su vez dicha variación aumenta en lo corrido del 2021pr cuando se reportan 102,1 nacimientos pretérmino por cada 1.000 nacidos vivos, que equivale a un incremento del 57,6% en comparación con el 2015.

En cuanto a la tasa de nacimientos postérmino, se observan disminuciones leves en la serie, pasando de 2,3 en 2015 a 1,8 nacimientos postérmino por cada 1.000 nacidos vivos en 2021pr.

**Tabla 20. Tasa de nacimientos pretérmino y postérmino x 1.000 nacidos vivos y según departamento de residencia de la madre.**

**Total, nacional – Años completos 2015-2020 y año corrido 2021pr.**

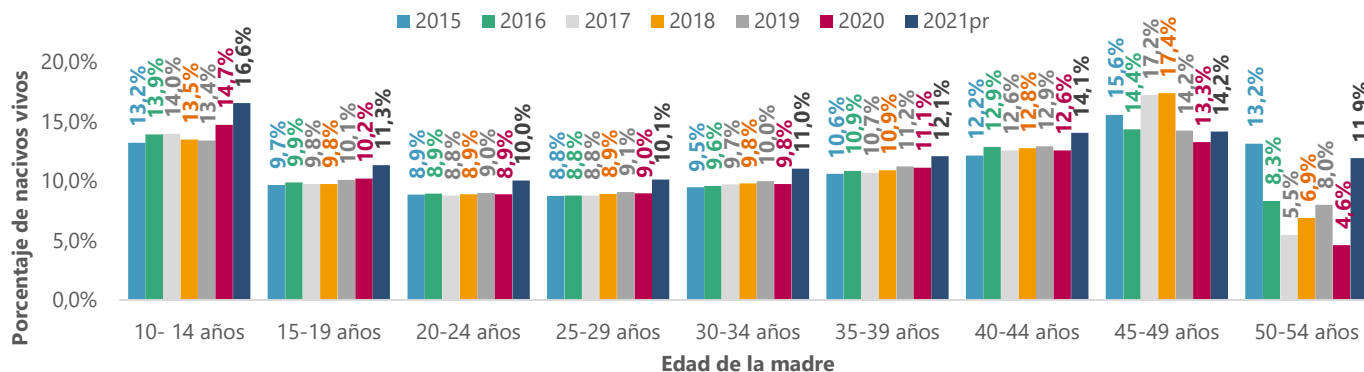
Tasa de nacimientos pretérmino y postérmino x 1.000 nacidos vivos y según departamento de residencia de la madre	Pretérmino (menos de 37 semanas completas)					Postérmino (42 semanas completas o más)				
	2015	2017	2019	2020	2021pr	2015	2017	2019	2020	2021pr
Total nacional	93,7	94,3	96,8	95,8	107,9	2,3	2,0	1,7	1,9	1,8
Antioquia	95,7	95,0	95,0	94,1	107,2	2,2	1,9	1,3	1,6	1,5
Atlántico	106,0	101,5	108,2	106,5	124,8	1,1	1,3	1,4	1,0	0,9
Bogotá	110,0	112,6	114,0	109,4	123,3	0,6	0,4	0,2	0,3	0,3
Bolívar	99,3	91,9	96,6	98,3	104,2	3,5	2,6	1,7	2,1	2,3
Boyacá	76,8	71,4	78,5	80,1	79,0	2,1	0,6	1,1	0,9	0,8
Caldas	81,0	83,3	101,0	86,6	107,6	1,2	1,6	1,0	1,0	1,2
Caquetá	77,5	77,9	80,5	82,2	80,9	8,2	4,8	4,1	3,7	5,9
Cauca	82,1	80,2	89,4	84,6	88,6	3,6	3,5	3,4	3,3	3,1
Cesar	83,5	95,6	88,7	98,6	106,4	2,6	2,6	2,9	2,5	2,7
Córdoba	113,1	103,8	101,5	97,2	117,6	4,8	3,9	3,2	3,1	2,3
Cundinamarca	98,7	96,8	101,6	98,7	115,2	1,0	1,1	0,5	0,9	0,8
Chocó	98,2	104,6	89,2	77,4	117,5	8,1	7,3	3,6	4,8	6,0
Huila	74,7	72,3	74,1	75,0	80,1	1,0	0,8	1,2	1,0	0,5
La Guajira	88,8	77,3	76,9	84,4	98,8	5,4	4,4	3,2	4,1	4,1
Magdalena	94,1	106,1	113,0	103,0	112,3	3,6	2,3	2,8	4,6	2,0
Meta	65,3	71,1	73,3	73,1	81,7	4,0	4,1	1,6	2,3	3,0
Nariño	86,7	92,8	103,7	103,2	110,2	4,2	1,9	1,8	3,0	2,3
Norte de Santander	64,8	76,6	84,7	90,7	102,1	1,7	1,5	1,7	1,7	2,2
Quindío	75,6	76,0	90,1	69,4	90,3	0,8	1,4	0,6	0,4	0,7
Risaralda	80,3	87,0	92,3	86,7	103,8	0,6	2,1	2,0	0,9	1,5
Santander	89,9	97,6	99,8	106,9	123,2	1,3	0,9	1,0	1,0	0,5
Sucre	112,2	111,1	109,9	110,6	128,6	1,7	2,0	1,2	1,2	1,5
Tolima	77,1	76,4	76,9	84,9	99,0	3,3	3,0	2,1	2,1	1,4
Valle del Cauca	95,2	96,7	98,7	99,7	107,9	1,7	1,4	1,0	1,2	1,1
Arauca	70,7	73,9	74,2	74,3	77,3	2,1	2,4	1,8	4,1	2,6
Casanare	65,4	77,3	74,4	77,3	82,1	3,3	4,8	3,2	2,3	3,4
Putumayo	79,3	63,6	74,4	77,2	102,7	10,7	5,7	3,7	3,9	5,1
San Andrés, PySC	95,2	80,8	92,3	105,4	109,3	2,4	1,2	0,0	0,0	0,0
Amazonas	98,0	95,3	82,3	98,0	91,8	8,7	9,0	8,5	4,4	6,9
Guainía	114,0	104,4	72,9	79,9	96,1	6,6	8,4	11,5	5,7	11,1
Guaviare	68,0	62,0	65,8	67,7	67,5	3,4	2,4	0,8	2,4	1,8
Vaupés	58,2	69,1	69,0	52,1	99,6	14,5	13,5	18,7	4,5	1,9
Vichada	69,8	80,7	58,8	66,6	58,4	10,5	14,8	15,0	9,4	13,4
Extranjeros	264,4	138,0	99,7	95,7	106,4	0,0	2,5	6,0	4,2	4,7
Sin información	37,9	71,4	43,5	90,9	125,0	7,6	0,0	0,0	0,0	125,0

**Fuente:** DANE – Estadísticas Vitales.

pr: Cifras preliminares

En general se observa que para todos los años, es más frecuente que un nacimiento sea pretérmino cuando la madre tiene de 10 a 14 años o cuando la misma tiene entre 45 y 49 años. También es evidente el crecimiento progresivo en la proporción de nacimientos pretérmino a medida que aumenta la edad de la madre a partir de los 30 años de edad.

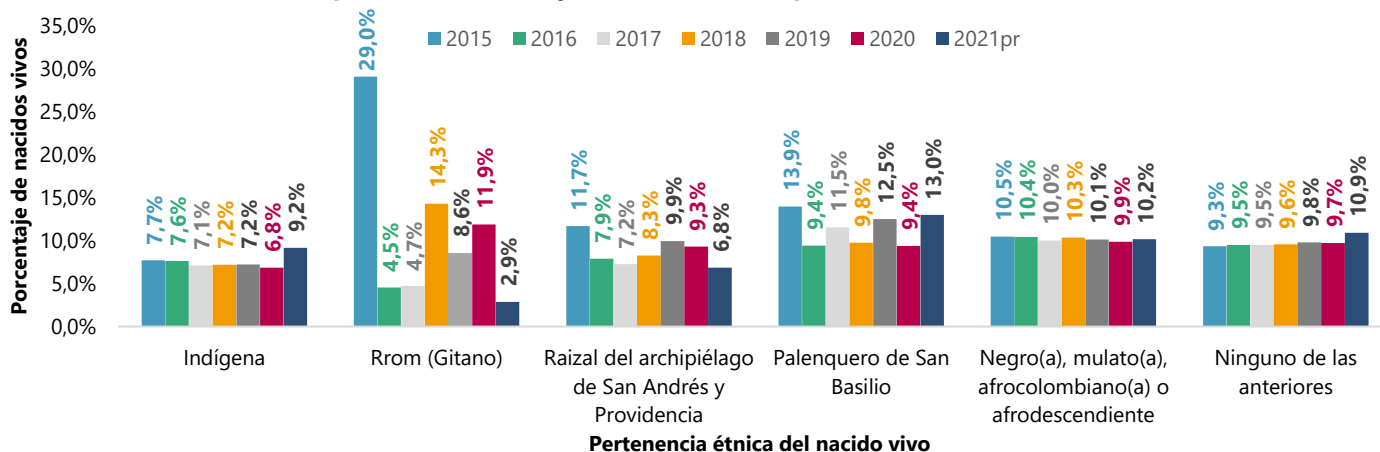
**Gráfico 18. Proporción de nacimientos pretérmino según grupos de edad de la madre. Total, nacional – Años completos 2015-2020 y año corrido 2021pr.**



**Fuente:** DANE – Estadísticas Vitales.  
pr: Cifras preliminares

En cuanto a los nacimientos pretérmino según pertenencia étnica se puede observar un comportamiento a la disminución en los nacidos vivos reconocidos por su madre como indígenas, los cuales pasan del 7,7% en el 2015 a un 6,8% en el 2020, sin embargo, este comportamiento parece cambiar en lo corrido de 2021pr. Los nacidos vivos pretérmino y reconocidos por su madre como negro(a), mulato(a), afrocolombiano(a) o afrodescendiente, se mantienen estables con participaciones promedio del 10,2% en la serie 2015 a 2020 y en lo corrido de 2021pr.

**Gráfico 19. Proporción de nacimientos pretérmino según pertenencia étnica del nacido vivo. Total, nacional – Años completos 2015-2020 y año corrido 2021pr.**



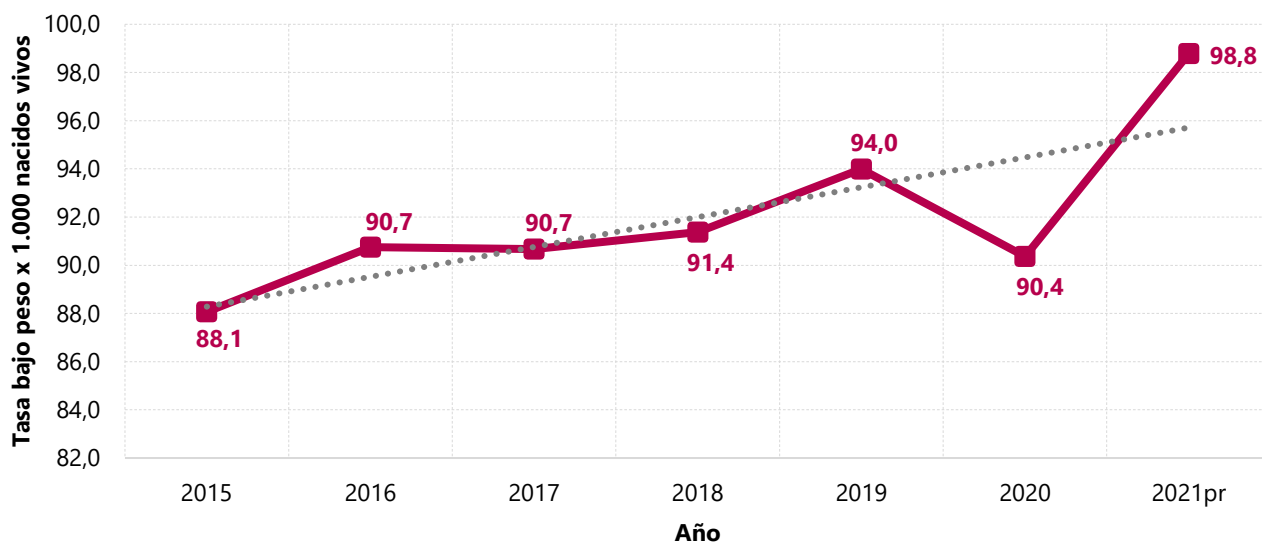
**Fuente:** DANE – Estadísticas Vitales.  
pr: Cifras preliminares

### 3.2. Peso al nacer

En Colombia y para el año 2020 por cada 1.000 nacidos vivos, 868,8 nacieron con peso entre los 2.500 y 3.999 gramos, lo que se considera como un peso normal. De los mismos 1.000 nacidos vivos, 90,4 nacieron con menos de 2.500 gramos, lo que se considera bajo peso al nacer, y 11,0 con menos de 1.500 gramos o muy bajo peso al nacer. En 2020, los recién nacidos con macrosomía fetal (pesos de 4.000 y más gramos) alcanzan los 27,4 casos por cada 1.000 nacidos vivos.

En la serie de 2015 a 2020 y el año corrido 2021pr, se observa una tendencia al alza en la tasa de nacimientos con bajo peso al nacer (menos de 2.500 gramos), tasa que pasa del 88,1 en 2015 a 90,4 en el 2020 y que en el año corrido 2021pr va en el 98,8, eso significa que 99 de cada 1.000 bebés en el país, nacen con bajo peso.

**Gráfico 20. Tasa de nacimientos según bajo peso x cada 1.000 nacidos vivos. Total, nacional – Años completos 2015-2020 y año corrido 2021pr.**

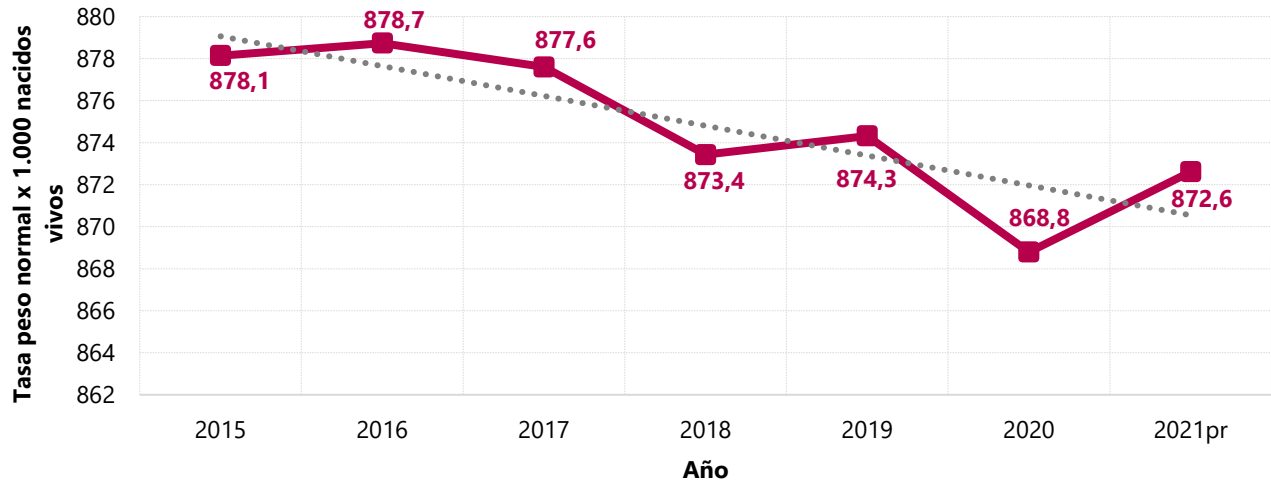


**Fuente:** DANE – Estadísticas Vitales.  
pr: Cifras preliminares

En la serie de 2015 a 2020 y el año corrido 2021pr, se observa una ligera tendencia a la reducción en la tasa de nacimientos con peso normal al nacer (entre 2.500 y 3.999 gramos), tasa que pasa del 878,1 en 2015 a 868,8 en el 2020 y que en el año corrido 2021pr se ubica en 872,6, eso significa que, 872,6 de cada 1.000 bebés nacen con peso normal.



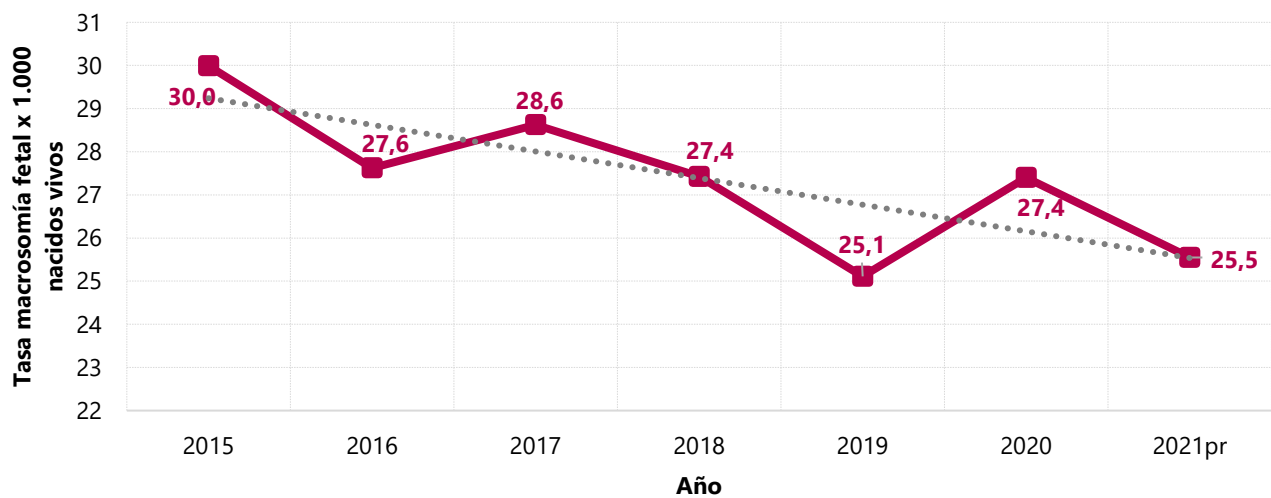
**Gráfico 21. Tasa de nacimientos según peso normal x cada 1.000 nacidos vivos.**  
Total, nacional – Años completos 2015-2020 y año corrido 2021pr.



**Fuente:** DANE – Estadísticas Vitales.  
pr: Cifras preliminares

En la serie de 2015 a 2020 y el año corrido 2021pr, se observa una ligera tendencia a la reducción en la tasa de nacimientos de bebés con macrosomía fetal (mayores a 4.000 gramos), tasa que pasa del 30,0 en 2015 a 27,4 en el 2020 y que en el año corrido 2021pr es de 25,5, eso significa que, para el 2021pr, 25 de cada 1.000 bebés nacen con macrosomía fetal.

**Gráfico 22. Tasa de nacimientos según macrosomía fetal x cada 1.000 nacidos vivos.**  
Total, nacional – Años completos 2015-2020 y año corrido 2021pr.



**Fuente:** DANE – Estadísticas Vitales.  
pr: Cifras preliminares

En el análisis de la serie por departamento, se observa cómo Bogotá tiene la tasa de nacimientos con bajo peso al nacer más alta de todo el país, esta tasa ha venido creciendo al pasar de 121,5 por cada 1.000 nacidos vivos en 2015 a 135,3 en el año 2020 y a 149,1 en lo corrido del año 2021pr. Este es un comportamiento que se repite en departamentos como Boyacá y Caldas. Sin embargo, se destaca el caso de San Andrés y Providencia que pasó de una tasa de 76,4 en el 2020 a una tasa que en lo corrido del 2021pr se sitúa en 114,8.

**Tabla 21. Tasa de nacimientos según bajo peso x 1.000 nacidos vivos y según departamento de residencia de la madre. Total, nacional – Años completos 2015-2020 y año corrido 2021pr.**

Tasa de bajo peso al nacer x 1.000 nacidos vivos, según departamento de residencia de la madre							
Departamento	2015	2016	2017	2018	2019	2020	2021pr
Total nacional	88,1	90,7	90,7	91,4	94,0	90,4	98,8
Antioquia	92,2	93,2	95,7	95,2	95,1	91,8	103,7
Atlántico	88,3	90,1	85,0	87,4	92,2	86,9	94,2
Bogotá	121,5	125,9	131,5	134,8	139,5	135,3	149,1
Bolívar	77,5	85,0	81,0	78,3	81,8	84,8	85,9
Boyacá	93,0	95,7	96,1	101,7	99,6	100,0	104,9
Caldas	78,9	82,8	83,5	78,4	94,0	90,0	104,2
Caquetá	57,0	54,2	62,3	57,4	56,1	56,7	50,1
Cauca	84,0	80,5	82,6	83,7	83,4	80,9	82,0
Cesar	81,2	81,4	82,8	76,3	82,6	79,9	80,8
Córdoba	83,8	82,1	81,5	86,9	82,8	81,1	92,8
Cundinamarca	108,9	110,0	109,6	111,5	117,7	112,5	126,4
Chocó	95,8	110,7	99,2	86,8	84,9	64,7	97,5
Huila	69,3	71,4	68,5	70,4	71,9	67,9	75,9
La Guajira	89,6	93,8	91,3	94,8	93,9	88,2	101,2
Magdalena	77,7	77,1	83,3	84,3	85,3	75,7	84,7
Meta	57,5	59,9	60,5	60,9	63,8	59,1	62,6
Nariño	92,1	94,1	91,8	96,3	102,4	95,2	108,8
Norte de Santander	58,5	63,7	63,5	69,9	72,3	70,5	74,3
Quindío	75,9	79,2	76,9	70,8	87,6	72,3	90,3
Risaralda	73,5	78,6	83,7	78,4	85,6	82,2	96,7
Santander	72,6	78,2	75,3	75,7	78,0	82,0	91,1
Sucre	86,5	88,7	87,9	88,5	88,4	91,9	103,3
Tolima	61,8	66,6	67,3	68,2	65,9	68,7	77,4
Valle del Cauca	82,2	86,1	86,2	85,6	89,9	88,2	97,2
Arauca	65,1	60,8	61,0	63,6	63,8	58,6	67,9
Casanare	61,4	64,4	60,7	60,9	65,1	62,7	67,3
Putumayo	64,8	59,2	55,9	69,6	55,4	60,8	74,2
San Andrés, PySC	97,6	65,9	93,7	71,6	89,7	76,4	114,8
Amazonas	63,1	62,8	47,0	59,5	70,4	69,7	62,0
Guainía	69,4	95,3	70,8	75,4	65,6	56,1	63,7
Guaviare	63,7	56,9	52,5	67,5	57,8	42,5	64,7
Vaupés	46,8	58,7	59,0	70,7	61,8	35,7	65,8
Vichada	50,7	73,9	63,0	54,7	39,2	46,1	52,1

Fuente: DANE – Estadísticas Vitales.  
pr: Cifras preliminares

En el caso de los bebés con muy bajo peso al nacer (menores a 1.500 gramos), se observa que en 2020 Bogotá presenta 14,6 casos por cada 1.000 nacidos vivos, le sigue Cundinamarca con 13,9 y Valle del Cauca con 13,2 bebés por cada 1.000 nacidos vivos. En el análisis del comportamiento por departamento se observa que para el año corrido 2021pr y frente al año 2020 existe un crecimiento en 22 de los 33 territorios analizados.

**Tabla 22. Tasa de nacimientos según muy bajo peso x 1.000 nacidos vivos y según departamento de residencia de la madre. Total, nacional – Años completos 2015-2020 y año corrido 2021pr.**

**Tasa de muy bajo peso x 1.000 nacidos vivos, según departamento de residencia de la madre**

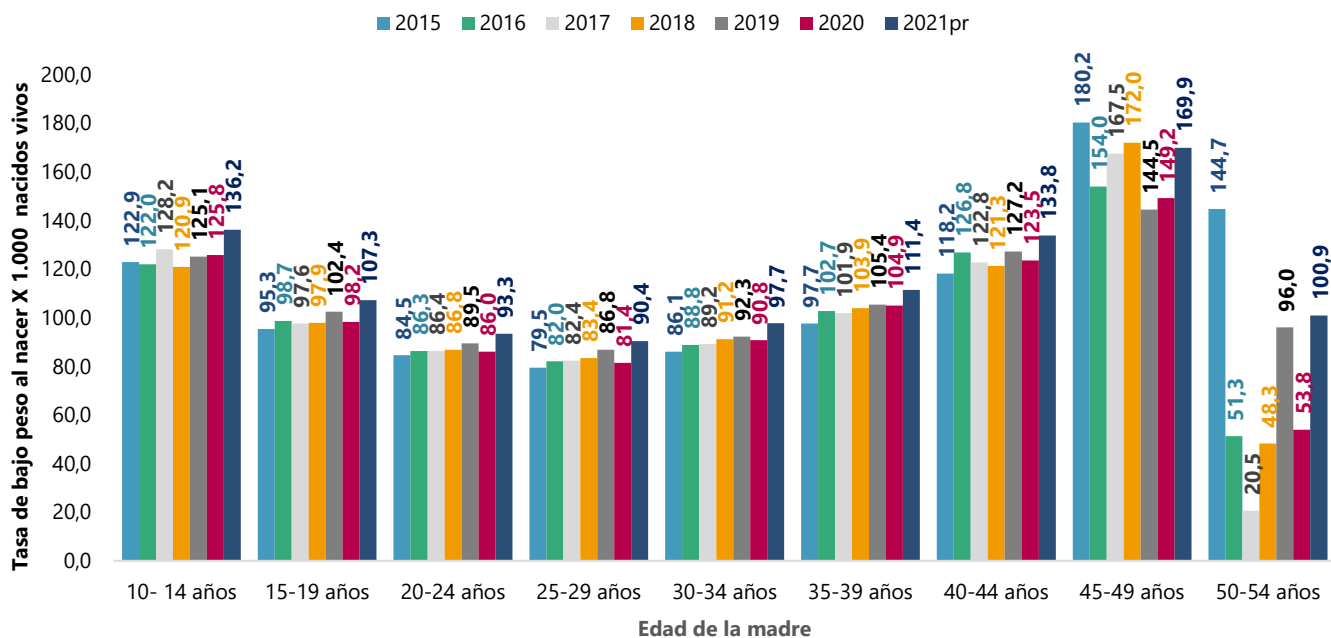
Departamento	2015	2016	2017	2018	2019	2020	2021pr
Total nacional	11,3	11,9	11,4	11,7	11,5	11,0	11,7
Antioquia	10,7	10,7	11,5	10,4	11,5	10,3	12,0
Atlántico	13,4	12,9	11,7	12,5	12,5	11,8	13,4
Bogotá	14,6	16,0	15,0	15,3	15,8	14,6	15,6
Bolívar	10,3	11,3	10,9	11,5	10,8	11,3	11,7
Boyacá	10,4	10,7	9,3	11,9	10,7	9,5	9,8
Caldas	10,8	10,4	9,6	7,5	10,9	8,3	11,5
Caquetá	8,0	6,5	9,4	11,4	7,1	5,9	8,0
Cauca	12,4	10,7	11,5	12,2	11,2	11,5	10,4
Cesar	9,7	11,3	12,8	11,1	10,9	9,7	10,4
Córdoba	10,6	10,0	10,2	10,8	11,3	9,8	11,1
Cundinamarca	12,3	14,4	11,9	12,1	11,6	13,9	12,4
Chocó	13,7	15,4	15,7	14,4	14,4	9,3	13,7
Huila	8,7	9,0	8,1	7,9	8,1	6,4	9,4
La Guajira	11,1	10,2	11,0	9,7	10,3	11,7	10,3
Magdalena	11,2	10,6	11,7	11,4	10,0	9,1	10,0
Meta	7,9	8,4	7,3	8,5	7,6	7,8	7,9
Nariño	11,6	10,6	10,5	12,3	11,4	12,0	11,6
Norte de Santander	7,3	9,0	7,4	8,8	9,1	8,4	9,6
Quindío	10,5	11,3	12,5	11,9	11,6	11,2	11,5
Risaralda	9,4	10,2	10,7	8,6	8,7	10,6	10,3
Santander	9,0	9,9	9,3	9,4	9,4	8,9	9,3
Sucre	10,2	11,9	11,5	11,5	11,5	9,9	12,9
Tolima	8,3	9,5	9,1	11,1	8,7	9,4	9,8
Valle del Cauca	12,9	13,9	12,9	14,0	13,7	13,2	13,7
Arauca	8,9	11,2	7,4	9,4	7,1	7,2	8,2
Casanare	7,6	8,3	5,9	11,1	6,8	9,0	8,9
Putumayo	12,0	7,2	8,4	13,6	9,4	8,2	12,7
San Andrés, PySC	13,3	12,5	22,2	12,8	18,2	9,2	27,3
Amazonas	8,1	10,6	7,6	10,9	5,1	5,3	11,5
Guainía	9,9	12,1	6,0	4,3	5,2	8,6	4,0
Guaviare	10,3	6,0	3,2	13,8	11,1	7,1	2,7
Vaupés	1,6	5,7	5,1	1,5	7,2	11,9	3,8
Vichada	1,9	3,9	4,9	7,0	4,6	7,2	4,2

**Fuente:** DANE – Estadísticas Vitales.  
pr: Cifras preliminares

Al igual que con el periodo de gestación, el análisis de la tasa de bajo peso al nacer muestra proporciones más altas en madres que tiene entre 10 a 14 años o en aquellas con edades comprendidas entre los 45 y 49 años. De igual forma es evidente un crecimiento progresivo en las tasas a partir de los 30 años y hasta los 49 años.

Se observa que en lo corrido del año 2021pr las tasas de bajo peso al nacer en madres con edades entre los 10 y los 44 años, se han incrementado a niveles por encima de lo observado en la serie 2015 a 2020.

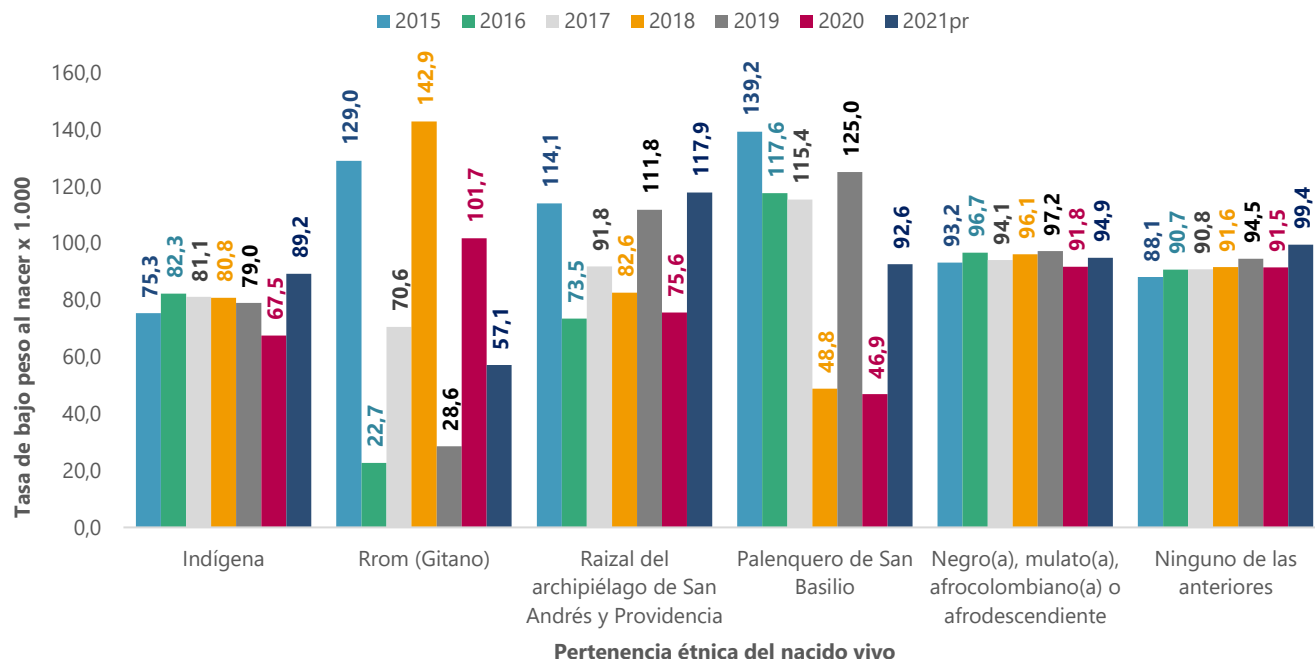
**Gráfico 23. Tasa bajo peso al nacer x cada 1.000 nacidos vivos y según grupos de edad de la madre. Total, nacional – Años completos 2015-2020 y año corrido 2021pr.**



**Fuente:** DANE – Estadísticas Vitales.  
pr: Cifras preliminares

En lo que respecta a la tasa de bajo peso al nacer por pertenencia étnica del nacido vivo, se observa que en comunidades indígenas esta tasa es ligeramente menor a la registrada en comunidades negras, mulatas, afrocolombianas o afrodescendientes, así como en la reportada para recién nacidos de madres que los reconocen como pertenecientes a ninguna etnia. De otra parte, se destaca cómo para el año corrido 2021pr las tasas de bajo peso al nacer entre nacidos vivos reconocidos por su madre como indígenas y raizales del archipiélago de San Andrés y Providencia se ubican por encima de los valores reportados en la serie 2015 a 2020.

**Gráfico 24. Tasa bajo peso al nacer x cada 1.000 nacidos vivos y según pertenencia étnica. Total, nacional – Años completos 2015-2020 y año corrido 2021pr.**



**Fuente:** DANE – Estadísticas Vitales.  
pr: Cifras preliminares

En conclusión y como se evidenció en los gráficos anteriores, en lo corrido del año 2021pr la tasa de nacidos vivos con bajo peso parece estar al alza, crecimiento visible a nivel departamental, nacional, así como en los diferentes grupos de edad de la madre y etnias del país.

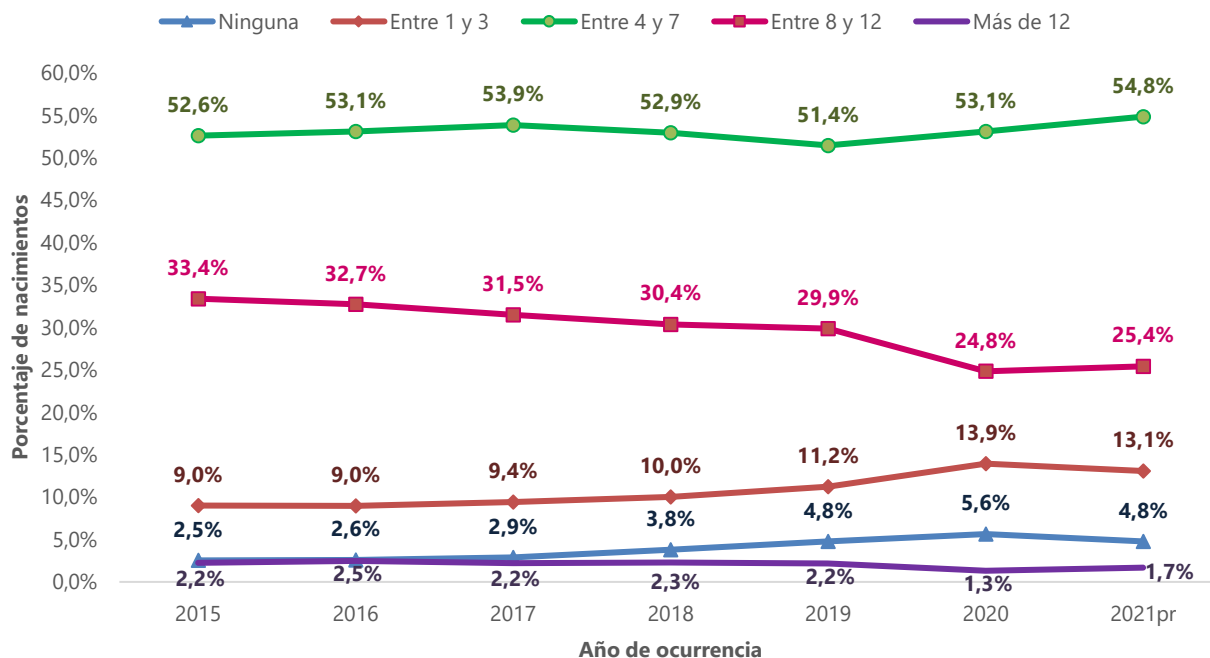
## 4. UTILIZACIÓN DE LOS SERVICIOS DE SALUD

### 4.1. Consultas prenatales

Durante el período 2015 a 2020, la proporción más alta de asistencia a consultas prenatales, se da en el grupo de las madres que acuden a entre 4 y 7 consultas, con un promedio del 52,8%, mientras que para lo corrido del año 2021pr, esta cifra se ubica en un 54,8%. Por otro lado, entre 2015 y 2020, la proporción de mujeres que asistieron a entre 1 y 3 consultas de control prenatal, así como las que no asistieron a consultas de control prenatal aumentó.

De acuerdo con el modelo de atención prenatal de la OMS, el número de consultas prenatales indicado para una madre es ocho (OMS, 2016). En Colombia, de acuerdo al Plan Decenal de Salud Pública, la meta país plantea lograr una asistencia de cuatro o más controles prenatales (MSPS, 2013). De este modo, de acuerdo con lo anterior, en Colombia la proporción de madres que asisten a menos de cuatro consultas prenatales es más alta en 2020 con el 19,6% que, en 2015, cuando dicha proporción fue del 11,6%. De igual manera, la proporción de madres que asiste a menos de ocho consultas prenatales, número que se sitúa por debajo de la recomendación dada por la OMS, aumenta, pasando del 64,1% en 2015 al 72,7% en 2020.

**Gráfico 25. Porcentaje de nacidos vivos según número de consultas prenatales a las que asistió la madre. Total, nacional – Años completos 2015-2020 y año corrido 2021pr.**



**Fuente:** DANE – Estadísticas Vitales.  
pr: Cifras preliminares

Como se puede observar en la tabla 22 el porcentaje de mujeres que durante el periodo de gestación asistieron a menos de 8 consultas prenatales aumentó considerablemente entre los años 2015 y 2020 y en lo corrido del año 2021pr. Se destaca el departamento del Quindío en donde se registra un incremento del 43,3% en la proporción de mujeres que, en 2020, asistieron a menos de 8 consultas de control prenatal frente al promedio de la serie 2015-2019. De otro lado, para el año 2020 Guainía, Vichada y Guaviare fueron los departamentos donde el porcentaje de madres que asiste a menos de 8 consultas de control prenatal se sitúa por encima del 90%.

**Tabla 23. Porcentaje de nacidos vivos cuya madre asistió a menos de 8 consultas prenatales durante el periodo de gestación. Total, nacional – Años completos 2015-2020 y año corrido 2021pr.**

Porcentaje de nacimientos menos de 8 consultas prenatales según departamento de residencia de la madre										
Departamento	2015	2016	2017	2018	2019	2020	2021pr	Promedio 2015-2019	Variación del 2020 frente al promedio	Variación del 2021pr frente al promedio
Total nacional	64,1%	64,6%	66,1%	66,7%	67,4%	72,7%	72,7%	65,8%	10,4%	9,5%
Antioquia	55,2%	52,6%	52,7%	53,7%	54,5%	63,2%	60,1%	53,8%	17,6%	10,6%
Atlántico	63,6%	63,5%	66,3%	70,8%	72,3%	76,7%	75,1%	67,3%	14,0%	10,4%
Bogotá	58,5%	58,5%	62,6%	61,8%	61,0%	64,4%	65,0%	60,5%	6,5%	7,0%
Bolívar	68,3%	68,1%	69,6%	70,5%	69,7%	74,1%	74,9%	69,2%	7,0%	7,5%
Boyacá	57,8%	54,5%	55,7%	55,3%	58,1%	65,5%	67,1%	56,3%	16,4%	16,1%
Caldas	53,4%	52,2%	52,3%	54,9%	56,3%	62,9%	61,6%	53,8%	16,9%	12,6%
Caquetá	73,7%	76,9%	77,5%	76,0%	77,5%	82,8%	82,6%	76,3%	8,4%	7,7%
Cauca	73,3%	74,8%	73,5%	73,5%	72,3%	77,0%	78,6%	73,5%	4,8%	6,5%
Cesar	72,4%	73,9%	71,9%	71,2%	72,3%	78,7%	80,4%	72,3%	8,8%	10,1%
Córdoba	71,0%	73,3%	74,3%	73,4%	72,4%	78,2%	76,6%	72,9%	7,3%	4,8%
Cundinamarca	66,8%	66,6%	67,7%	66,9%	67,2%	72,1%	71,8%	67,0%	7,5%	6,7%
Chocó	80,6%	80,4%	83,4%	73,3%	68,5%	70,5%	84,4%	77,2%	-8,7%	8,4%
Huila	69,2%	73,4%	72,0%	61,9%	60,4%	72,5%	71,9%	67,4%	7,7%	6,3%
La Guajira	80,2%	85,3%	85,3%	89,2%	91,6%	84,3%	91,5%	86,3%	-2,3%	5,6%
Magdalena	70,5%	73,9%	76,8%	77,3%	76,5%	79,9%	77,4%	75,0%	6,5%	3,1%
Meta	79,3%	77,6%	78,7%	75,8%	76,0%	80,0%	79,4%	77,5%	3,2%	2,4%
Nariño	68,2%	66,6%	66,1%	61,1%	63,0%	72,2%	74,7%	65,0%	11,1%	13,0%
Norte de Santander	66,9%	69,6%	69,9%	75,4%	77,4%	81,0%	78,6%	71,8%	12,8%	8,6%
Quindío	40,6%	40,3%	44,4%	47,5%	52,6%	64,6%	60,5%	45,1%	43,3%	25,5%
Risaralda	58,5%	61,3%	62,3%	62,8%	63,3%	68,7%	69,9%	61,7%	11,4%	11,7%
Santander	60,8%	64,0%	63,7%	65,2%	65,1%	72,2%	70,5%	63,8%	13,3%	9,6%
Sucre	65,3%	65,8%	68,2%	72,1%	74,5%	77,7%	78,5%	69,2%	12,3%	11,9%
Tolima	67,0%	68,5%	71,0%	71,7%	70,1%	74,4%	74,1%	69,7%	6,7%	6,0%
Valle del Cauca	56,9%	57,8%	59,1%	59,9%	58,7%	66,2%	65,6%	58,5%	13,3%	10,9%
Arauca	72,9%	74,3%	76,7%	78,1%	78,7%	83,5%	83,9%	76,1%	9,7%	9,2%
Casanare	76,2%	75,0%	74,7%	70,8%	70,5%	81,1%	76,7%	73,4%	10,4%	4,2%
Putumayo	75,0%	75,1%	74,7%	72,4%	74,8%	81,2%	80,5%	74,4%	9,1%	7,6%
San Andrés, PySC	69,2%	71,7%	72,1%	76,7%	57,1%	61,4%	68,1%	69,4%	-11,5%	-1,8%
Amazonas	83,6%	89,7%	88,6%	90,4%	91,7%	83,3%	85,9%	88,8%	-6,2%	-3,4%
Guainía	97,0%	97,0%	96,4%	95,0%	95,6%	91,2%	96,5%	96,2%	-5,2%	0,3%
Guaviare	85,2%	87,2%	89,4%	92,9%	89,7%	92,3%	90,7%	88,9%	3,8%	2,0%
Vaupés	85,3%	75,4%	82,3%	89,0%	86,4%	88,1%	88,0%	83,7%	5,3%	4,9%
Vichada	90,5%	91,5%	88,6%	89,2%	92,4%	93,3%	94,9%	90,4%	3,1%	4,7%

Fuente: DANE – Estadísticas Vitales.

pr: Cifras preliminares

En la tabla 23 se observa que el porcentaje de mujeres que asistieron a menos de 4 consultas prenatales aumentó significativamente en el año 2020 y en lo corrido del año 2021pr frente al promedio de los años 2015 a 2019. Para el año 2020 Vichada, Guainía, Vaupés, Amazonas, Guaviare y La Guajira fueron los departamentos con mayores proporciones de mujeres gestantes que asisten a menos de 4 consultas de control prenatal. También destacan Quindío y Santander en donde se registra un incremento del 97,1% y 83,9% respectivamente en la proporción de mujeres que en 2020 asistieron a menos de 4 consultas de control prenatal frente al promedio de la serie 2015-2019.

**Tabla 24. Porcentaje de nacidos vivos cuya madre asistió a menos de 4 consultas prenatales durante el periodo de gestación. Total, nacional – Años completos 2015-2020 y año corrido 2021pr.**

Porcentaje de nacimientos con menos de 4 consultas prenatales según departamento de residencia de la madre										
Departamento	2015	2016	2017	2018	2019	2020	2021pr	Promedio 2015-2019	Variación del 2020 frente al promedio	Variación del 2021pr frente al promedio
Total nacional	11,6%	11,5%	12,3%	13,8%	16,0%	19,6%	17,9%	13,0%	50,1%	37,1%
Antioquia	8,7%	8,7%	9,4%	9,8%	9,8%	12,7%	11,4%	9,3%	37,4%	22,4%
Atlántico	11,2%	8,2%	10,0%	12,3%	15,7%	17,4%	13,7%	11,5%	52,1%	19,2%
Bogotá	9,8%	10,5%	11,6%	12,2%	14,6%	17,7%	15,2%	11,7%	51,0%	29,8%
Bolívar	12,0%	12,6%	12,5%	13,4%	14,1%	18,3%	14,9%	12,9%	41,4%	15,0%
Boyacá	9,9%	9,7%	10,0%	10,4%	13,2%	18,0%	16,9%	10,6%	69,5%	58,5%
Caldas	6,2%	5,9%	6,6%	6,5%	6,1%	9,0%	8,6%	6,3%	43,9%	37,7%
Caquetá	20,8%	22,5%	20,6%	19,9%	20,5%	27,8%	30,6%	20,8%	33,6%	46,9%
Cauca	13,5%	13,8%	14,6%	14,6%	15,9%	18,6%	19,3%	14,5%	28,0%	33,2%
Cesar	10,4%	12,2%	13,2%	13,9%	15,7%	21,8%	19,0%	13,1%	66,6%	45,6%
Córdoba	10,9%	11,8%	11,7%	12,9%	12,5%	16,7%	13,8%	11,9%	40,4%	15,5%
Cundinamarca	10,5%	10,6%	11,6%	12,0%	14,1%	16,2%	15,5%	11,7%	38,2%	31,8%
Chocó	34,8%	31,6%	30,7%	29,1%	24,6%	32,7%	31,3%	30,2%	8,5%	3,9%
Huila	7,9%	8,6%	9,3%	7,4%	8,1%	12,0%	10,4%	8,3%	45,7%	26,5%
La Guajira	24,5%	24,4%	26,7%	34,5%	38,6%	38,3%	41,4%	29,7%	28,8%	39,3%
Magdalena	15,5%	13,6%	14,2%	17,5%	21,2%	24,8%	19,0%	16,4%	50,7%	15,8%
Meta	17,2%	17,2%	17,7%	16,6%	19,8%	23,1%	22,6%	17,7%	30,7%	28,0%
Nariño	12,6%	14,4%	14,5%	14,5%	15,3%	20,3%	17,4%	14,2%	42,7%	22,3%
Norte de Santander	11,3%	11,9%	11,8%	16,0%	20,8%	23,0%	24,0%	14,4%	60,0%	66,6%
Quindío	5,2%	5,5%	6,8%	6,8%	8,8%	13,1%	10,9%	6,6%	97,1%	63,9%
Risaralda	10,5%	9,4%	9,4%	9,8%	10,8%	13,8%	14,1%	10,0%	38,5%	41,4%
Santander	7,2%	7,4%	7,8%	9,7%	10,8%	15,8%	12,9%	8,6%	83,9%	50,5%
Sucre	12,4%	11,8%	12,1%	15,6%	13,1%	20,0%	14,0%	13,0%	53,9%	7,5%
Tolima	10,8%	10,9%	10,5%	10,2%	10,9%	16,7%	16,0%	10,7%	56,4%	50,5%
Valle del Cauca	8,8%	8,5%	8,9%	9,1%	10,3%	13,7%	14,1%	9,1%	49,8%	54,6%
Arauca	13,7%	15,0%	17,9%	23,9%	22,5%	26,8%	25,0%	18,6%	44,0%	34,4%
Casanare	21,1%	20,8%	19,4%	20,4%	18,7%	25,9%	24,6%	20,1%	29,1%	22,3%
Putumayo	17,7%	17,0%	16,2%	18,5%	19,1%	26,0%	27,1%	17,7%	46,8%	53,1%
San Andrés, PySC	7,5%	8,8%	7,8%	8,8%	9,1%	12,5%	10,7%	8,4%	49,0%	28,0%
Amazonas	44,2%	46,3%	43,5%	44,5%	43,8%	41,7%	42,0%	44,5%	-6,3%	-5,5%
Guainía	74,4%	79,1%	66,5%	68,6%	69,8%	72,1%	71,0%	71,7%	0,6%	-1,0%
Guaviare	33,6%	33,1%	33,9%	37,2%	32,2%	38,3%	44,5%	34,0%	12,8%	30,8%
Vaupés	65,6%	51,9%	59,0%	63,9%	62,4%	68,0%	61,1%	60,6%	12,3%	0,9%
Vichada	58,6%	60,2%	51,3%	63,9%	70,1%	72,6%	72,3%	60,8%	19,3%	18,8%

Fuente: DANE – Estadísticas Vitales.

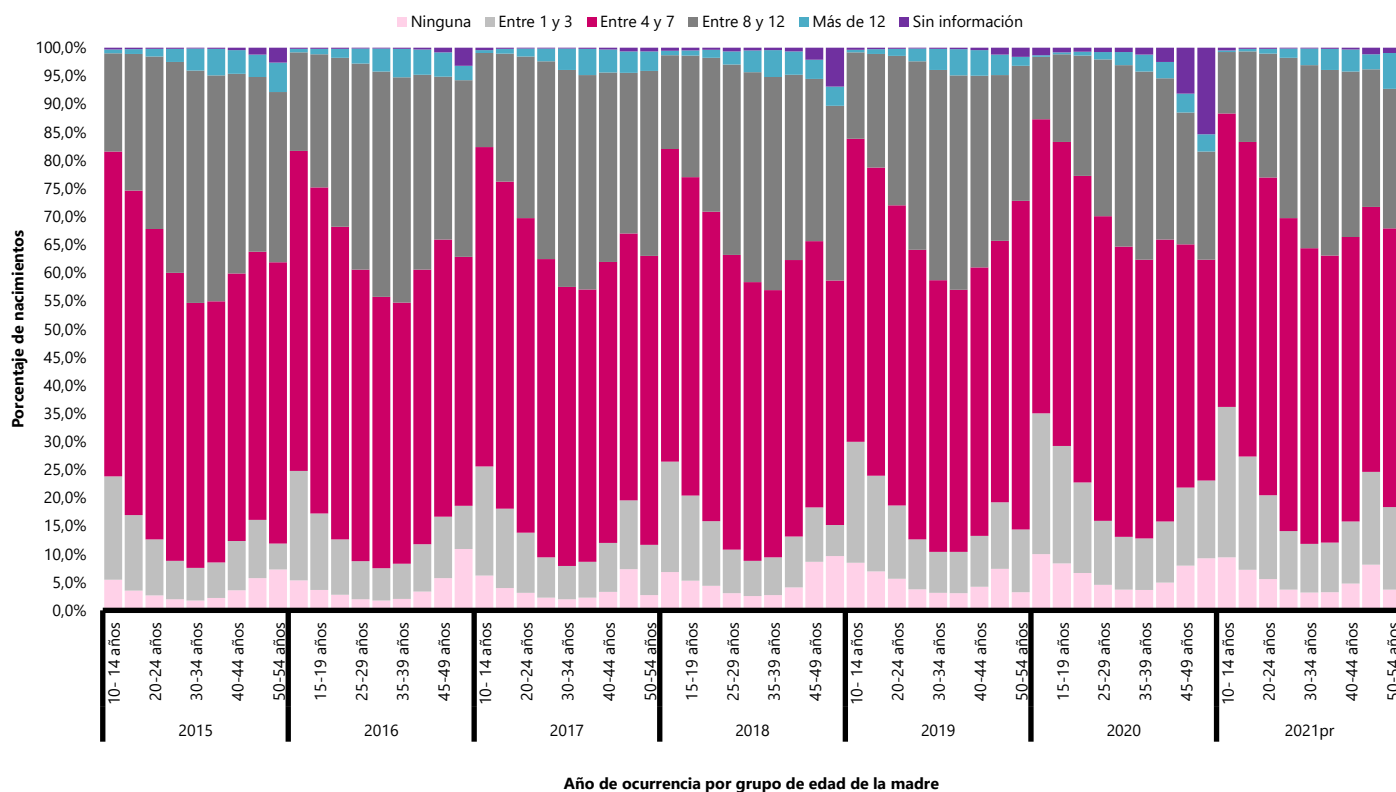
pr: Cifras preliminares



La asistencia a controles prenatales por grupo de edad de la madre pone en evidencia que son las menores de 15 años las que reportan proporciones más altas de asistencia a menos de cuatro controles prenatales, comportamiento que se repite en todos los años analizados. A esto se suma el incremento de madres de este grupo de edad que no han asistido a ninguna consulta prenatal pasando del 5,5% en 2015 al 10,0% en 2020; de la misma manera que en aquellas que sólo asisten entre 1 y 3 controles prenatales, en las cuales se observó un incremento de 6,7 puntos porcentuales, a través de los mismos años de comparación.

En cada año de la serie, la asistencia a 8 o más controles prenatales parece aumentar paulatinamente en madres con edades entre los 15 y los 39 años, edad después de la cual vuelve a observarse un descenso que, para algunos años se sostiene incluso en madres hasta los 54 años. No obstante, algunos años son las madres de 50 a 54 años las que reportan porcentajes más altos de asistencia a más de 12 consultas prenatales. En lo corrido del 2021pr solo el 63,4% de las madres de 10 a 14 años logran asistir a 4 o más consultas prenatales, siendo esta la proporción más baja en todos los grupos de edad, en contraposición con las madres de 30 a 34 años quienes tienen el porcentaje más alto de asistencia a 4 o más consultas prenatales con el 88,0%.

**Gráfico 26. Porcentaje de nacidos vivos según número de consultas prenatales a las que asistió la madre y grupos de edad de la madre. Total, nacional – Años completos 2015-2020 y año corrido 2021pr.**



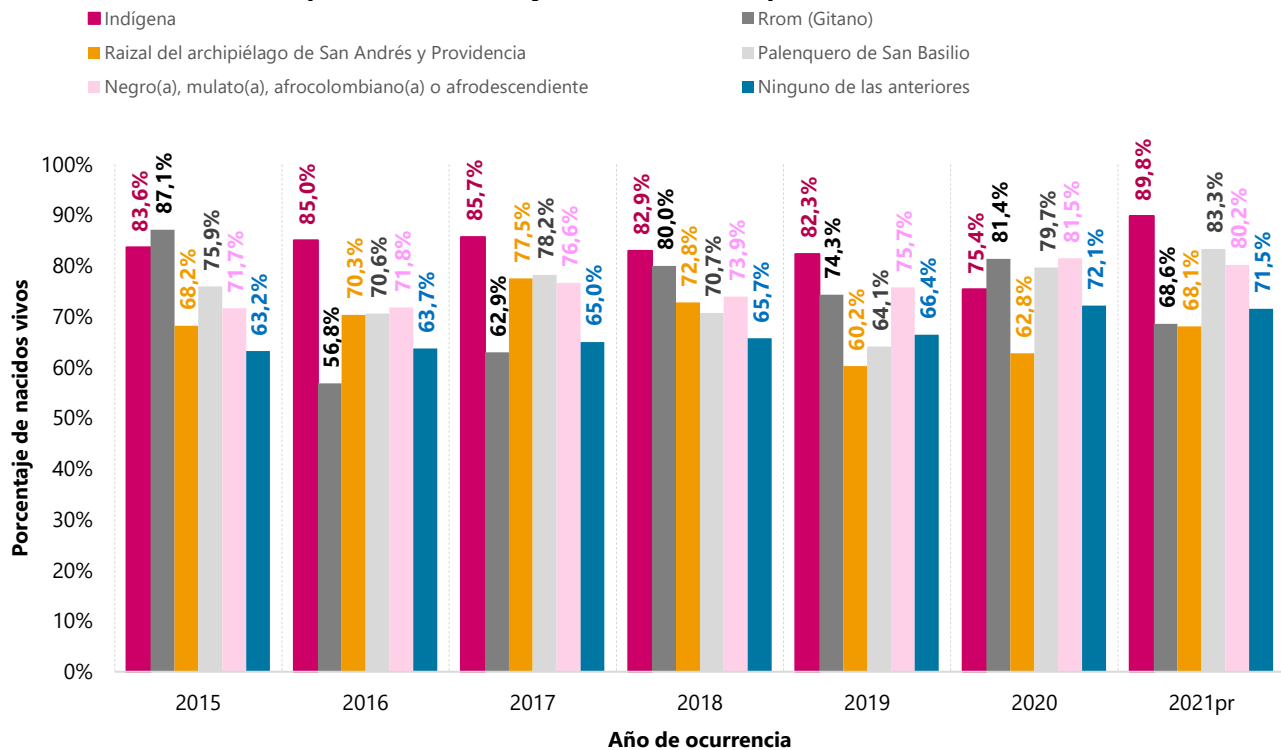
**Fuente:** DANE – Estadísticas Vitales.  
pr: Cifras preliminares

En Colombia, para el año 2020 un 75,4% de las madres que reconocieron a sus hijos como indígenas asistieron a menos de 8 controles prenatales durante el periodo de gestación, y en lo corrido del año 2021pr la cifra se incrementa a un 89,8%. En el caso de los nacidos vivos reconocidos como negro(a), mulato(a), afrocolombiano(a) o afrodescendiente, en 2020 el 81,5% de las madres asistieron a menos de 8 controles prenatales y en lo corrido del año 2021pr la cifra desciende al 80,2%

En todos los casos, el porcentaje de mujeres que no reconocieron a sus hijos como pertenecientes a alguna etnia y que asistieron a menos de 8 consultas prenatales, es inferior a aquellos que fueron reconocidos como indígenas o negro(a), mulato(a), afrocolombiano(a) o afrodescendiente.

**Gráfico 27. Porcentaje de nacidos vivos cuya madre asistió a menos de 8 consultas prenatales durante el periodo de gestación y pertenencia étnica.**

**Total, nacional – Años completos 2015-2020 y año corrido 2021pr.**



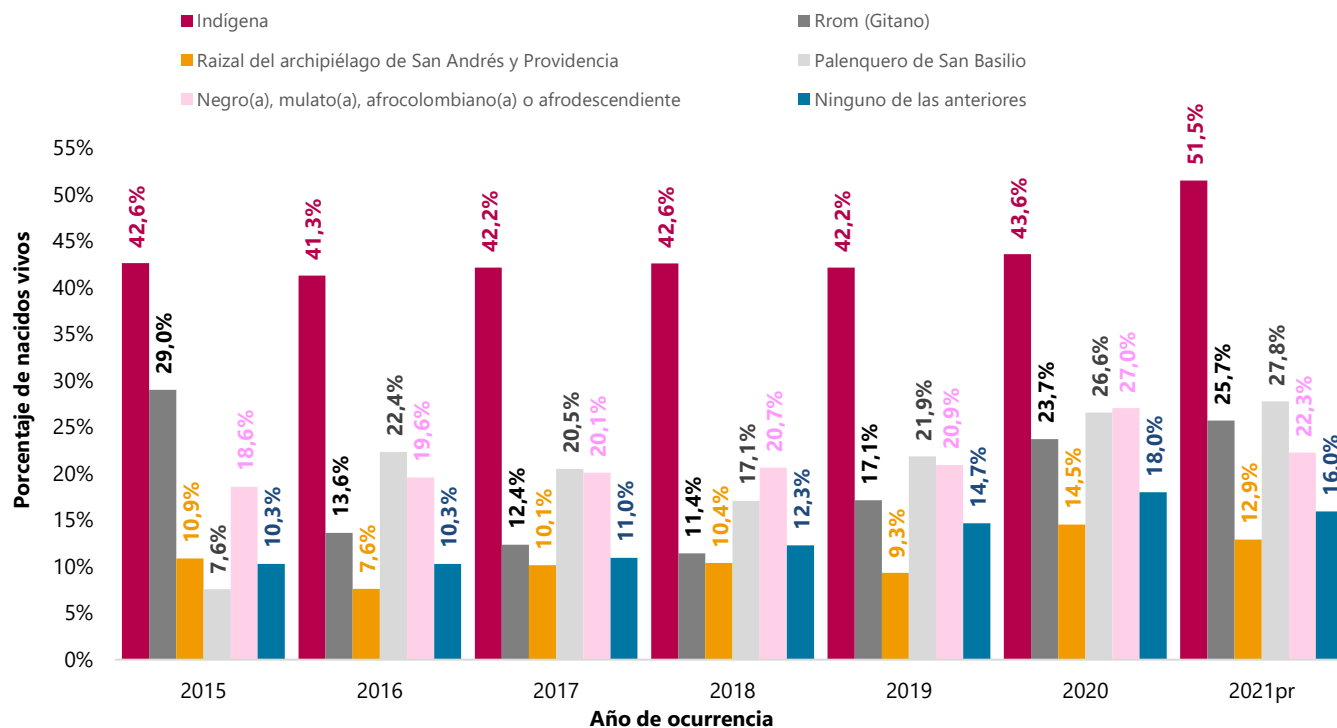
**Fuente:** DANE – Estadísticas Vitales.  
pr: Cifras preliminares

En el caso de las mujeres que asistieron a menos de 4 consultas prenatales durante su periodo de gestación, la brecha se amplía y es más evidente el rezago que tienen las madres que reconocieron a sus hijos como indígenas, encontrando que entre el 2015 y el 2020 en promedio el 42,4% de estas madres asistieron a menos de 4 controles prenatales.

Y al igual que en el gráfico anterior, le siguen las madres que reconocieron a sus recién nacidos como negro(a), mulato(a), afrocolombiano(a) o afrodescendiente, lo cual muestra una brecha en el acceso a los servicios de consultas prenatales en mujeres gestantes pertenecientes a estos grupos étnicos.

**Gráfico 26. Porcentaje de nacidos vivos cuya madre asistió a menos de 4 consultas prenatales durante el periodo de gestación y pertenencia étnica.**

**Total, nacional – Años 2015-2020 y año corrido 2021pr.**



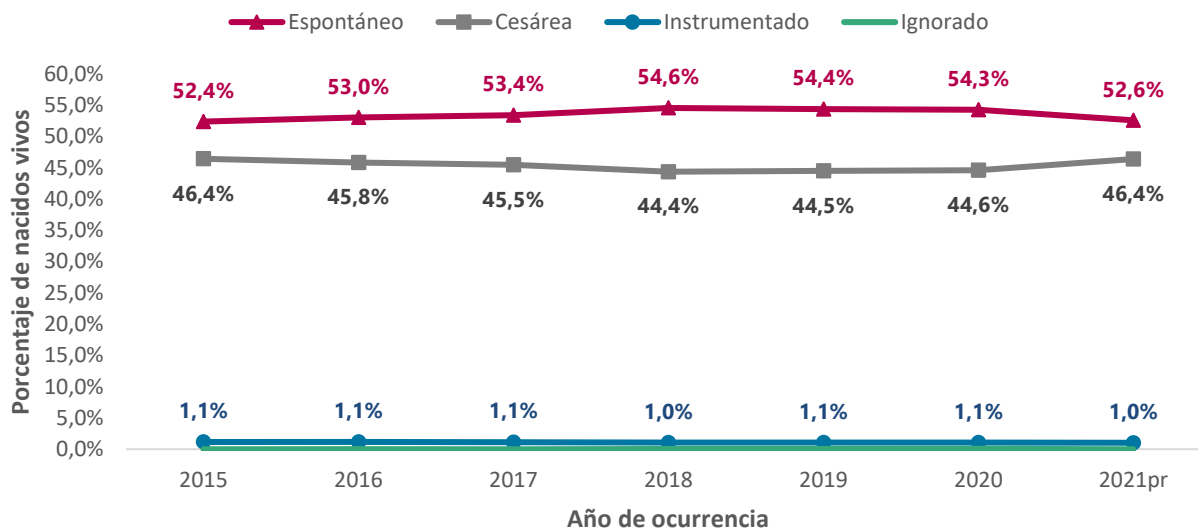
**Fuente:** DANE – Estadísticas Vitales.  
pr: Cifras preliminares

## 4.2. Tipo de parto

En la serie que va desde el 2015 hasta lo corrido del año 2021pr, se observa una distribución estable en el tiempo en la proporción de nacimientos derivados de partos que ocurren de forma espontánea y aquellos que son atendidos mediante cesárea, en general es una proporción que se mantiene cercana al 54% para parto espontáneo y 45% para cesárea.

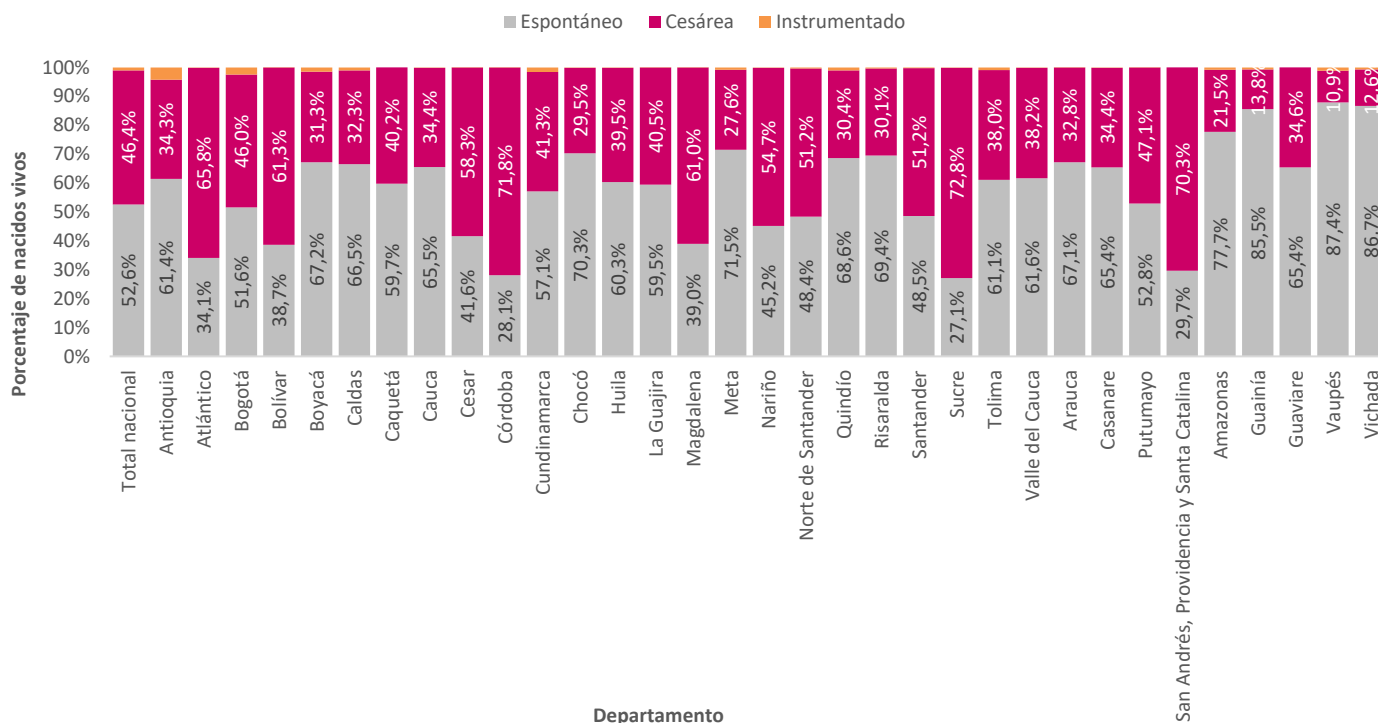
En la distribución por departamentos, para lo corrido del año 2021pr, se observa que San Andrés, Sucre y Córdoba, han atendido al menos el 70% de los partos mediante cesárea.

**Gráfico 29. Porcentaje de nacidos vivos según tipo de parto.**  
Total, nacional – Años completos 2015-2020 y año corrido 2021pr.



Fuente: DANE – Estadísticas Vitales.  
pr: Cifras preliminares

**Gráfico 30. Porcentaje de nacidos vivos por tipo de parto y según departamento.**  
Total, nacional – Año corrido 2021pr.



Fuente: DANE – Estadísticas Vitales.  
pr: Cifras preliminares

En lo corrido de la serie la proporción de nacimientos atendidos mediante cesárea, San Andrés, Sucre, Córdoba, Bolívar, Atlántico y Magdalena presentan las participaciones más altas en el país.

En contraste, departamentos como Amazonas, Guainía, Guaviare, Vichada y Vaupés presentan las participaciones más bajas en el país. Estos datos muestran una posible sobreutilización de la cesárea como método de parto en la costa caribe colombiana.

**Tabla 25. Porcentaje de nacimientos atendidos mediante cesárea según departamento. Total, nacional – Años completos 2015-2020 y año corrido 2021pr.**

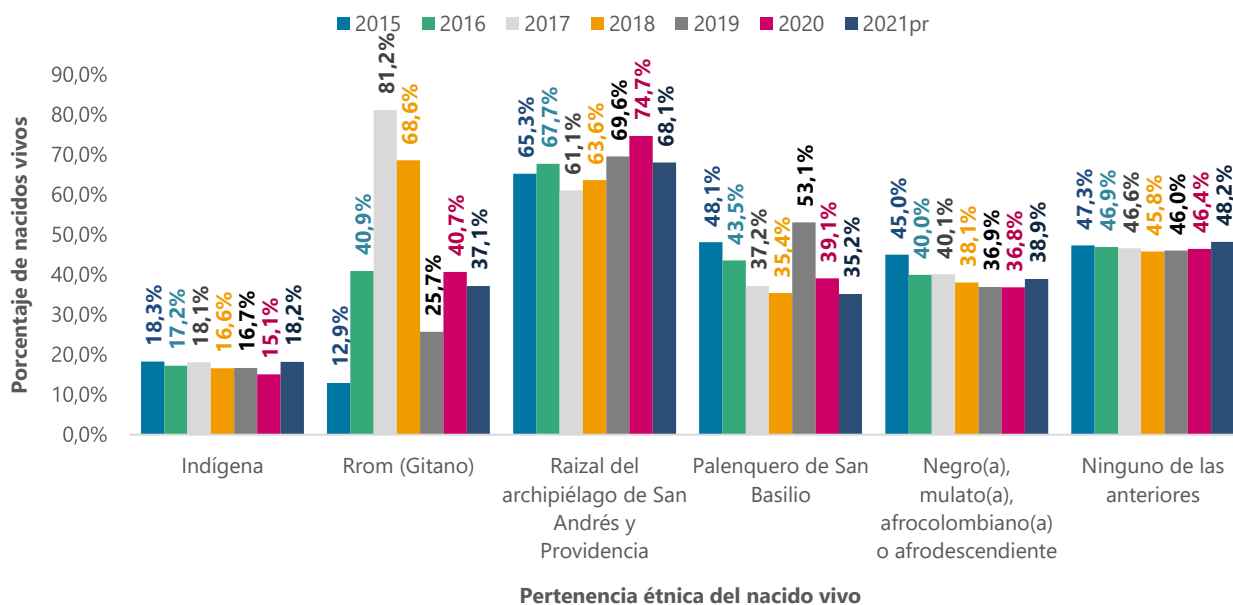
Departamento	2015	2016	2017	2018	2019	2020pr	2021pr
Total nacional	46,4%	45,8%	45,5%	44,4%	44,5%	45,1%	46,4%
Antioquia	33,9%	33,1%	32,4%	32,0%	31,8%	33,4%	33,9%
Atlántico	70,7%	68,6%	67,6%	65,5%	65,9%	65,7%	65,7%
Bogotá	42,4%	43,1%	42,7%	42,4%	43,1%	43,5%	45,9%
Bolívar	61,7%	60,9%	58,4%	57,8%	58,8%	60,4%	61,7%
Boyacá	35,7%	34,2%	34,0%	31,4%	31,9%	32,6%	30,3%
Caldas	29,6%	28,1%	28,1%	28,1%	28,6%	29,4%	32,5%
Caquetá	42,6%	40,8%	38,0%	36,2%	41,3%	39,7%	39,8%
Cauca	35,0%	34,3%	33,4%	33,7%	34,7%	34,5%	34,6%
Cesar	61,9%	60,2%	58,6%	55,2%	52,7%	56,7%	58,2%
Córdoba	67,9%	66,9%	66,8%	67,7%	67,6%	68,3%	72,1%
Cundinamarca	38,6%	37,2%	37,3%	37,6%	38,3%	39,5%	40,9%
Chocó	27,5%	28,5%	29,3%	24,3%	22,4%	25,8%	30,9%
Huila	39,1%	38,5%	38,9%	37,5%	39,5%	40,9%	39,4%
La Guajira	52,4%	51,0%	48,9%	42,7%	40,8%	42,5%	41,5%
Magdalena	64,6%	64,7%	65,4%	62,8%	60,4%	58,5%	60,7%
Meta	32,9%	31,0%	31,7%	30,7%	27,5%	28,8%	27,6%
Nariño	51,1%	51,8%	50,9%	49,3%	52,9%	52,7%	55,1%
Norte de Santander	56,4%	52,9%	53,4%	49,7%	49,3%	50,0%	51,4%
Quindío	30,3%	29,8%	29,8%	28,8%	31,3%	27,1%	31,3%
Risaralda	27,3%	26,5%	27,4%	28,0%	28,7%	30,3%	29,4%
Santander	52,5%	53,1%	52,2%	51,6%	51,6%	51,2%	51,3%
Sucre	73,0%	73,6%	70,5%	70,2%	69,9%	69,6%	73,0%
Tolima	38,9%	35,8%	35,4%	35,0%	36,5%	38,0%	37,5%
Valle del Cauca	38,6%	37,9%	37,9%	36,2%	35,8%	36,0%	38,8%
Arauca	41,5%	37,0%	40,1%	37,6%	36,4%	32,9%	33,2%
Casanare	35,7%	39,7%	38,9%	35,4%	35,4%	35,6%	35,0%
Putumayo	37,8%	36,3%	38,2%	37,8%	41,8%	46,2%	46,4%
San Andrés, PySC	72,2%	76,7%	73,0%	68,0%	67,6%	70,6%	70,3%
Amazonas	22,1%	22,2%	23,1%	21,2%	23,5%	26,6%	25,4%
Guainía	36,9%	32,1%	23,4%	19,8%	14,3%	12,0%	13,2%
Guaviare	26,0%	32,6%	38,2%	34,3%	34,2%	33,4%	33,0%
Vaupés	12,0%	11,4%	16,2%	10,9%	9,2%	10,5%	10,4%
Vichada	17,0%	14,9%	21,3%	14,5%	12,1%	13,6%	12,8%
Extranjeros	48,3%	40,9%	44,6%	40,2%	38,3%	39,6%	38,8%
Sin información	13,6%	15,8%	25,7%	13,5%	39,1%	11,1%	10,0%

**Fuente:** DANE – Estadísticas Vitales.  
pr: Cifras preliminares

Del análisis por comunidades étnicas se destaca la baja participación de los partos por cesárea en los nacimientos en donde la madre reconoció al recién nacido como indígena, en estos casos los porcentajes oscilan entre el 15,1% y el 18,3%.

También se destaca que los partos por cesárea de mujeres que reconocieron a sus recién nacidos como pertenecientes a comunidades negras, mulatas, afrocolombianas o afrodescendientes es menor, en todos los años, a los registrados en mujeres que declararon que su recién nacido no pertenece a ninguna etnia.

**Gráfico 31. Porcentaje de nacimientos por cesárea según pertenencia étnica del nacido vivo. Total, nacional – Años completos 2015-2020 y año corrido 2021pr.**



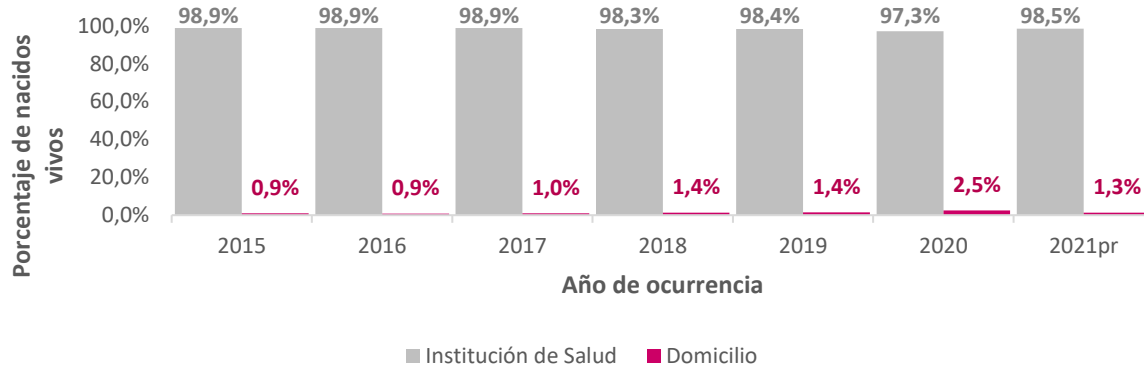
**Fuente:** DANE – Estadísticas Vitales.  
pr: Cifras preliminares

### 4.3. Sitio del parto

En la serie 2015 al año 2020 y en lo corrido del 2021pr, se observa una serie estable en cuanto a la distribución en el sitio de parto, encontrando que en promedio un 98,5% de las mujeres tienen su parto en una institución de salud y que tan solo un 1,4% lo hace en su domicilio.

No obstante, la distribución no es igual en todo el país, y departamentos como Vaupés, Vichada y Amazonas, tienen mayor proporción de partos en domicilio que el resto de los departamentos del país, situación que se mantiene en la serie 2015 al año 2020 y en lo corrido del 2021pr.

**Gráfico 32. Porcentaje de nacidos vivos según sitio del parto.**  
Total, nacional – Años completos 2015-2020 y año corrido 2021pr.



**Fuente:** DANE – Estadísticas Vitales.  
pr: Cifras preliminares

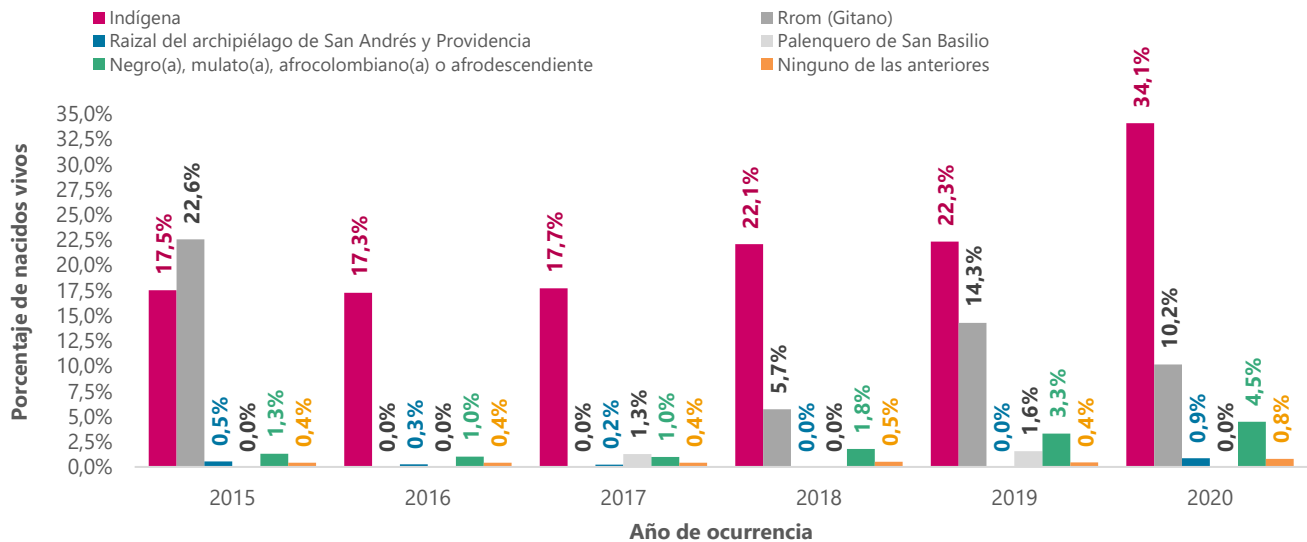
**Tabla 26. Porcentaje de nacimientos en domicilio según departamento.**  
Total, nacional – Años completos 2015-2020 y año corrido 2021pr.

Departamento	2015	2016	2017	2018	2019	2020	2021pr
Total nacional	0,9%	0,9%	1,0%	1,4%	1,4%	2,5%	1,3%
Antioquia	0,5%	0,4%	0,5%	0,6%	0,5%	0,7%	0,6%
Atlántico	0,1%	0,1%	0,1%	0,1%	0,1%	0,1%	0,1%
Bogotá	0,2%	0,2%	0,2%	0,2%	0,2%	0,2%	0,2%
Bolívar	0,2%	0,3%	0,2%	0,3%	0,3%	0,6%	0,3%
Boyacá	0,6%	0,7%	0,7%	0,8%	0,6%	1,0%	1,0%
Caldas	0,3%	0,4%	0,5%	0,7%	0,7%	0,7%	0,7%
Caquetá	5,4%	4,3%	3,4%	3,9%	3,2%	4,8%	3,2%
Cauca	4,3%	5,6%	6,4%	6,8%	7,3%	9,7%	10,4%
Cesar	0,4%	0,3%	0,2%	1,2%	2,6%	3,6%	0,5%
Córdoba	0,6%	0,7%	0,7%	0,7%	0,7%	1,8%	0,9%
Cundinamarca	0,2%	0,2%	0,2%	0,3%	0,3%	0,3%	0,3%
Chocó	5,8%	3,6%	3,8%	21,5%	23,3%	32,0%	2,6%
Huila	1,2%	1,4%	1,2%	1,2%	1,1%	1,6%	1,2%
La Guajira	1,5%	2,0%	1,9%	1,7%	2,0%	10,6%	2,3%
Magdalena	0,2%	0,2%	0,2%	0,2%	0,1%	0,7%	0,3%
Meta	0,4%	0,6%	1,3%	2,4%	2,3%	3,4%	1,7%
Nariño	1,3%	1,1%	1,2%	1,2%	1,3%	3,4%	1,9%
Norte de Santander	1,3%	1,1%	1,1%	1,0%	0,8%	2,0%	1,0%
Quindío	0,4%	0,3%	0,4%	0,3%	0,3%	0,5%	0,4%
Risaralda	4,3%	4,6%	4,3%	4,6%	4,3%	6,6%	4,4%
Santander	0,3%	0,3%	0,2%	0,3%	0,4%	0,5%	0,4%
Sucre	0,1%	0,1%	0,2%	0,6%	0,2%	0,7%	0,2%
Tolima	1,9%	1,1%	1,1%	2,2%	2,2%	2,8%	1,9%
Valle del Cauca	0,6%	0,5%	0,6%	0,5%	0,6%	0,7%	0,7%
Arauca	6,0%	5,2%	4,1%	4,6%	4,5%	5,8%	3,4%
Casanare	1,0%	0,8%	0,4%	2,5%	2,6%	3,3%	2,6%
Putumayo	3,4%	2,7%	4,7%	4,3%	4,0%	4,0%	2,9%
San Andrés, Providencia y Santa Catalina	0,1%	0,0%	0,1%	0,1%	0,0%	0,0%	0,0%
Amazonas	19,3%	15,4%	17,1%	16,8%	13,1%	24,7%	16,8%
Guainía	5,1%	6,4%	10,2%	16,8%	18,1%	29,0%	11,0%
Guaviare	5,2%	2,2%	3,7%	4,0%	3,3%	4,6%	5,2%
Vaupés	42,5%	37,7%	33,4%	38,4%	40,1%	50,7%	31,6%
Vichada	11,6%	7,8%	6,3%	19,9%	32,7%	41,3%	25,4%
Extranjeros	2,9%	2,3%	0,3%	0,8%	0,7%	0,9%	0,7%
Sin información	31,8%	19,8%	14,3%	1,9%	8,7%	36,4%	0,0%

**Fuente:** DANE – Estadísticas Vitales.  
pr: Cifras preliminares

En cuanto al análisis por comunidades étnicas, se observa que la mayor participación de partos en domicilio lo aportan madres que reconocieron a sus recién nacidos como pertenecientes a comunidades indígenas, y son seguidas de las mujeres que reconocieron a sus recién nacidos como pertenecientes a comunidades Rrom.

**Gráfico 33. Porcentaje de nacimientos en domicilio según pertenencia étnica del nacido vivo. Total, nacional – Años 2015-2020**



Fuente: DANE – Estadísticas Vitales.  
pr: Cifras preliminares

#### 4.4. Persona que atiende el parto

En la serie que va desde el 2015 al 2020 y en lo corrido del 2021pr, se evidencia que en promedio el 98,5% de los nacimientos en el país son atendidos por médicos. En el caso de los nacimientos que fueron atendidos por parteras, en el promedio de la serie, la participación es del 0,9%.

**Tabla 27. Porcentaje de nacimientos según persona que atendió el parto Total, nacional – Años completos 2015-2020 y año corrido 2021pr.**

Año	Médico	Enfermero(a)	Auxiliar de Enfermería	Promotor(a) de salud	Partera	Otra persona	Sin información
2015	98,9%	0,1%	0,1%	0,0%	0,6%	0,3%	0,0%
2016	99,0%	0,1%	0,1%	0,0%	0,6%	0,3%	0,0%
2017	98,9%	0,1%	0,1%	0,0%	0,6%	0,3%	0,0%
2018	98,4%	0,1%	0,1%	0,0%	0,9%	0,6%	0,0%
2019	98,4%	0,1%	0,1%	0,1%	0,9%	0,4%	0,0%
2020	97,3%	0,1%	0,1%	0,0%	1,9%	0,5%	0,0%
2021pr	98,5%	0,1%	0,1%	0,0%	0,8%	0,5%	0,0%

Fuente: DANE – Estadísticas Vitales.  
pr: Cifras preliminares



Del total de nacimientos atendidos por parteras en la serie 2015 a 2020 a nivel nacional y en lo que va corrido del 2021pr se evidencia que la mayor proporción se encuentra en el departamento del Cauca. En el año corrido 2021pr, en este departamento se ha reportado el 33,6% de los partos atendidos por parteras en el país y le siguen de lejos departamentos como La Guajira y Risaralda.

**Tabla 28. Porcentaje de nacimientos atendidos por parteras según departamento. Total, nacional – Años completos 2015-2020 y año corrido 2021pr.**

Departamento	2015	2016	2017	2018	2019	2020	2021pr
Antioquia	2,8%	1,8%	2,2%	1,8%	1,7%	1,3%	2,8%
Atlántico	0,4%	0,3%	0,3%	0,1%	0,1%	0,1%	0,1%
Bogotá	1,4%	1,8%	1,2%	0,6%	0,5%	0,3%	0,3%
Bolívar	1,0%	1,0%	0,9%	1,0%	0,7%	1,0%	1,1%
Boyacá	0,5%	0,5%	0,6%	0,5%	0,3%	0,2%	1,0%
Caldas	0,3%	0,4%	0,3%	0,4%	0,4%	0,1%	0,4%
Caquetá	8,5%	6,6%	5,5%	3,6%	2,7%	2,1%	3,3%
Cauca	13,5%	21,6%	24,3%	16,7%	16,8%	12,1%	33,6%
Cesar	1,7%	0,9%	0,5%	2,1%	9,6%	6,1%	1,2%
Córdoba	2,7%	3,6%	3,1%	2,2%	2,3%	3,3%	3,5%
Cundinamarca	0,2%	0,3%	0,2%	0,1%	0,1%	0,1%	0,0%
Chocó	8,3%	5,2%	5,7%	26,0%	23,1%	22,0%	2,9%
Huila	3,9%	4,4%	3,7%	2,5%	2,2%	1,3%	2,3%
La Guajira	4,8%	7,1%	6,6%	4,5%	5,2%	19,5%	8,0%
Magdalena	0,4%	0,5%	0,3%	0,2%	0,2%	1,0%	0,4%
Meta	0,8%	1,3%	3,6%	5,4%	4,5%	3,7%	3,7%
Nariño	3,8%	3,4%	4,1%	2,7%	2,9%	3,8%	4,7%
Norte de Santander	5,2%	5,6%	5,1%	2,5%	1,8%	3,2%	2,9%
Quindío	0,2%	0,1%	0,1%	0,1%	0,0%	0,1%	0,1%
Risaralda	9,8%	11,7%	9,5%	6,7%	6,2%	5,0%	7,3%
Santander	1,4%	1,2%	0,6%	0,4%	0,6%	0,3%	0,5%
Sucre	0,3%	0,2%	0,3%	1,2%	0,4%	0,6%	0,2%
Tolima	6,1%	3,7%	2,4%	5,3%	4,9%	3,1%	4,6%
Valle del Cauca	3,9%	4,2%	3,8%	1,6%	2,0%	1,5%	3,1%
Arauca	4,7%	3,6%	2,7%	1,8%	1,6%	1,1%	1,5%
Casanare	1,5%	0,8%	0,2%	1,9%	1,8%	0,9%	1,8%
Putumayo	2,4%	1,8%	4,6%	2,4%	2,4%	1,3%	2,2%
San Andrés, Providencia y Santa Catalina	0,0%	0,0%	0,0%	0,0%	0,0%	0,0%	0,0%
Amazonas	5,1%	3,5%	4,4%	2,4%	1,6%	1,9%	2,9%
Guainía	0,2%	0,5%	0,8%	0,5%	0,8%	0,8%	0,8%
Guaviare	0,2%	0,2%	0,3%	0,2%	0,2%	0,1%	0,3%
Vaupés	1,3%	0,6%	1,3%	0,9%	0,8%	0,3%	0,7%
Vichada	1,8%	0,9%	0,6%	1,3%	1,2%	1,2%	1,5%
Extranjeros	0,1%	0,1%	0,0%	0,2%	0,4%	0,4%	0,3%
Sin información	0,9%	0,4%	0,1%	0,0%	0,0%	0,0%	0,0%

Fuente: DANE – Estadísticas Vitales.

pr: Cifras preliminares

Al analizar el porcentaje de partos atendidos por otras personas al interior de cada departamento, se observa que Vaupés durante la serie 2015 a 2020 y en lo corrido del 2021pr es el territorio del país con mayor proporción de partos atendidos por otras personas, siendo éste más alto en el 2020 con un 42,7%, lo que quiere decir que 42 de cada 100 nacimientos que ocurren en este departamento son atendidos por otras personas. Para 2021pr Vaupés continúa siendo el primer departamento del país con mayor proporción de nacimientos atendidos por otras personas con un 25,0%.

**Tabla 29. Porcentaje de nacimientos atendidos por otra persona por departamento. Total, nacional – Años completos 2015-2020 y año corrido 2021pr.**

Departamento	2015	2016	2017	2018	2019	2020	2021pr
Antioquia	0,3%	0,4%	0,4%	0,5%	0,5%	0,5%	0,5%
Atlántico	0,0%	0,0%	0,0%	0,0%	0,1%	0,1%	0,1%
Bogotá	0,1%	0,1%	0,2%	0,2%	0,2%	0,2%	0,2%
Bolívar	0,1%	0,1%	0,1%	0,1%	0,1%	0,1%	0,2%
Boyacá	0,5%	0,6%	0,5%	0,7%	0,6%	0,7%	0,6%
Caldas	0,2%	0,3%	0,4%	0,4%	0,4%	0,5%	0,4%
Caquetá	0,7%	0,8%	0,5%	0,9%	0,9%	0,8%	0,7%
Cauca	0,9%	1,0%	0,9%	0,9%	0,9%	0,9%	1,1%
Cesar	0,1%	0,1%	0,1%	2,3%	0,1%	0,4%	0,2%
Córdoba	0,1%	0,2%	0,1%	0,2%	0,1%	0,1%	0,2%
Cundinamarca	0,2%	0,2%	0,2%	0,2%	0,2%	0,2%	0,2%
Chocó	0,7%	0,4%	0,6%	0,5%	0,4%	0,8%	0,5%
Huila	0,4%	0,5%	0,5%	0,4%	0,3%	0,6%	0,5%
La Guajira	0,4%	0,4%	0,5%	0,4%	0,5%	0,6%	0,6%
Magdalena	0,1%	0,1%	0,0%	0,1%	0,0%	0,1%	0,1%
Meta	0,2%	0,3%	0,3%	0,2%	0,4%	0,4%	0,4%
Nariño	0,4%	0,4%	0,3%	3,2%	0,3%	0,5%	0,4%
Norte de Santander	0,2%	0,2%	0,2%	0,2%	0,3%	0,3%	0,3%
Quindío	0,3%	0,2%	0,3%	0,2%	0,4%	0,2%	0,2%
Risaralda	0,7%	0,7%	0,8%	0,7%	0,6%	0,6%	0,8%
Santander	0,1%	0,1%	0,1%	0,2%	0,3%	0,3%	0,2%
Sucre	0,1%	0,1%	0,1%	0,1%	0,1%	0,2%	0,1%
Tolima	0,4%	0,4%	0,4%	0,3%	0,4%	0,4%	0,5%
Valle del Cauca	0,2%	0,2%	0,2%	0,2%	0,3%	0,2%	0,3%
Arauca	1,6%	2,2%	1,9%	2,5%	2,4%	2,5%	1,9%
Casanare	0,3%	0,4%	0,3%	0,6%	0,7%	1,2%	1,0%
Putumayo	0,6%	0,7%	0,6%	0,8%	0,6%	0,6%	0,5%
San Andrés, Providencia y Santa Catalina	0,0%	0,1%	0,1%	0,1%	0,0%	0,0%	0,0%
Amazonas	3,0%	3,3%	3,7%	5,2%	3,1%	2,9%	2,1%
Guainía	3,3%	3,2%	4,4%	13,0%	11,0%	13,2%	2,9%
Guaviare	4,1%	1,7%	3,8%	3,7%	2,9%	3,5%	4,3%
Vaupés	33,0%	33,5%	26,1%	31,1%	34,1%	42,7%	25,0%
Vichada	6,0%	5,7%	4,6%	14,4%	28,0%	34,4%	22,7%
Extranjeros	1,7%	2,0%	0,3%	0,6%	0,5%	0,3%	0,6%
Sin información	3,8%	4,0%	1,4%	0,0%	0,0%	0,0%	0,0%

Fuente: DANE – Estadísticas Vitales.  
pr: Cifras preliminares

## FICHA METODOLÓGICA

El Departamento Administrativo Nacional de Estadística (DANE) produce las estadísticas vitales con base en los registros administrativos que se obtienen de los certificados de nacido vivo y de defunción, diligenciados por los médicos o funcionarios de salud autorizados que atienden estos hechos. Otras fuentes incluidas son el Instituto Nacional de Medicina Legal y Ciencias Forenses que certifica defunciones objeto de necropsia médico legal y las oficinas de Registro Civil, las cuales diligencian los certificados cuando no hay contacto con el sector salud.

### **NOMBRE DE LA OPERACIÓN ESTADÍSTICA**

ESTADÍSTICAS VITALES – Nacimientos y Defunciones

### **SIGLA DE LA OPERACIÓN ESTADÍSTICA**

EEVV

### **OBJETIVO GENERAL**

Consolidar, producir y difundir la información estadística de los nacimientos y las defunciones ocurridos en el territorio nacional.

### **OBJETIVOS ESPECÍFICOS**

- Acopiar y consolidar el número de nacimientos y defunciones que ocurren en el país y en sus diferentes subdivisiones geográficas (regiones, departamentos y municipios).
- Proporcionar los insumos y los elementos conceptuales y metodológicos para facilitar el cálculo de los principales indicadores de salud pública como son: tasa bruta de natalidad, tasas de fecundidad, tasa de mortalidad infantil, tasa de mortalidad general, razón de mortalidad materna, esperanza de vida al nacer, entre otros.
- Proporcionar la información demográfica necesaria para llevar a cabo las estimaciones del nivel y estructura de la mortalidad y fecundidad, insumos básicos para las proyecciones de población.
- Proporcionar los insumos para la medición de Objetivos de Desarrollo Sostenible (ODS).

## GLOSARIO

### 1. CONCEPTOS

**NACIDO VIVO:** Expulsión o extracción completa del cuerpo de la madre del producto de la concepción, independientemente de la duración del embarazo y que después de dicha separación respira o muestra cualquier otra evidencia de vida, como latidos del corazón, pulsaciones del corazón, cordón umbilical, o movimientos definidos de músculos voluntarios, ya sea que se haya cortado o no el cordón umbilical o que se encuentre adherida la placenta; cada producto de tal nacimiento se considera vivo (OMS, 2019).

**LUGAR DE RESIDENCIA HABITUAL:** El lugar en que la persona ha vivido de forma ininterrumpida durante la mayor parte de los 12 últimos meses (es decir, al menos seis meses y un día), sin contar las ausencias temporales por vacaciones o motivos laborales, o donde tiene intención de vivir durante al menos seis meses (Naciones Unidas, 2010). En el caso de los nacimientos, se refiere al lugar de residencia habitual de la madre en la fecha del parto.

**DEPARTAMENTO:** Entidad territorial de primer nivel de la división político-administrativa del Estado que agrupa municipios y áreas no municipalizadas. Goza de autonomía para la administración de los asuntos seccionales y la planificación y la promoción del desarrollo económico y social dentro de su territorio en los términos establecidos por la Constitución y las leyes. Los departamentos ejercen funciones: administrativas, de coordinación, de complementariedad de la acción municipal, de intermediación entre la Nación y los municipios y de prestación de los servicios que determinen la Constitución y las leyes (DANE, 2019)

**GRUPOS ÉTNICOS:** Grupos humanos que se identifican a sí mismos y que son identificados por los demás en función de ciertos elementos comunes; comparten herencias de cosmovisión, identidad, organización social, valores, hábitos, usos y costumbres que caracterizan la interacción entre sus miembros y otros grupos; algunos de ellos mantienen una relación de armonía, equilibrio y espiritualidad con su territorio de origen. Los grupos étnicos que en Colombia gozan de derechos colectivos son: los indígenas; el pueblo Rrom o gitano; los raizales de San Andrés, Providencia y Santa Catalina; y la población negra, mulata, afrocolombiana o afrodescendiente y los palenqueros de San Basilio (DANE, 2019).

**PERTENENCIA ÉTNICA:** Se refiere a la identificación de las personas como integrantes de alguno de los grupos étnicos reconocidos en Colombia (población indígena; gitana; raizal del archipiélago de San Andrés, Providencia y Santa Catalina; negra, mulata, afrocolombiana, afrodescendiente o palenquera de San Basilio) (DANE, 2019).

**AUTORECONOCIMIENTO:** Hace referencia al sentido de pertenencia que expresa una persona frente a un colectivo de acuerdo con su identidad y formas de interactuar en y con el mundo; se refiere a la conciencia individual de compartir ciertas creaciones, instituciones y comportamientos colectivos de un determinado grupo humano. Cada persona libremente y por sí misma se reconoce como perteneciente a un grupo étnico, por compartir, practicar, o participar de valores, conceptos, usos y costumbres específicos y distintivos (DANE, 2019).

**VIOLENCIA SEXUAL:** todo acto sexual, la tentativa de consumar un acto sexual, los comentarios o insinuaciones sexuales no deseados, o las acciones para comercializar o utilizar de cualquier otro modo la sexualidad de una persona mediante coacción por otra persona, independientemente de la relación de esta con la víctima, en cualquier ámbito, incluidos el hogar y el lugar de trabajo (OPS, 2013).

**VIOLENCIA SEXUAL CONTRA NIÑOS, NIÑAS Y ADOLESCENTES:** comprende todo acto o comportamiento de tipo sexual ejercido sobre ellos, utilizando la fuerza o cualquier forma de coerción física, psicológica o emocional, aprovechando sus condiciones de indefensión, desigualdad y las relaciones de poder existentes entre víctima y agresor (Ley 1146, 2007).

**ACCESO CARNAL VIOLENTO:** El delito por acceso carnal violento se efectúa cuando una persona -con intención de hacer daño a otra persona- penetra con el miembro viril u otros objetos a otra persona de cualquier sexo ya sea por vía anal, vaginal u oral, de manera forzada, produciéndose el coito o un equivalente anormal del mismo. Según el derecho penal la penetración es elemento indispensable para tipificar e imputar por dicho delito, así haya sido incompleto o no se haya producido la eyaculación. Sin embargo, el acceso carnal violento está vinculado con los delitos como la violación, estupro, adulterio, entre otros, siempre y cuando se haya concebido la penetración, es decir, si este no se dio, no sería delito por acceso carnal violento sino un delito por actos sexual en el cual el acusado manipuló las zonas erógenas de la víctima (Ley 599, 2000).

**ACCESO CARNAL ABUSIVO CON MENOR DE 14 AÑOS:** es la comisión del delito y acceda carnalmente a persona menor de (14) años, incurrirá en prisión de 12 a 20 años (Ley 1236 de 2008 - EVA - Función Pública).

**EDAD GESTACIONAL:** Es el periodo de tiempo entre la concepción y el nacimiento. Durante este tiempo, el bebé crece y se desarrolla dentro del útero de la madre. Es el termino comúnmente utilizado durante el embarazo para describir qué tan avanzado está el mismo. Se mide en semanas, desde el primer día del último ciclo menstrual hasta la fecha actual. Los bebés nacidos antes de las 37 semanas se consideran prematuros, y los nacidos después de las 42 semanas se consideran postmaduros (Kliegman et al. 2020).

Según la CIE-11 (OMS, 2019), la edad gestacional se expresa en días o semanas completas, y recomienda para evitar confusiones, que las categorías indiquen la semanas o días de la siguiente forma:

- **Pretérmino:** menos de 37 semanas completas (menos de 259 días) de gestación.
- **Término:** de 37 semanas completas a menos de 42 semanas completas (259 a 293 días) de gestación.
- **Postérmino:** 42 semanas completas o más (294 días o más) de gestación.
- **Período perinatal:** el período perinatal comienza a las 22 semanas completas (154 días) de gestación (el momento en que el peso al nacer es normalmente de 500 g) y termina siete días después del nacimiento.
- **Período neonatal:** el período neonatal comienza en el nacimiento y finaliza 28 días después del nacimiento.

**PESO AL NACER:** es el primer peso del feto o recién nacido obtenido después del nacimiento. Para los nacidos vivos, el peso al nacer se debe medir preferiblemente dentro de la primera hora de vida antes de que haya ocurrido una pérdida significativa de peso postnatal (OMS, 2019).

Las definiciones de peso al nacer "bajo", "muy bajo" y "extremadamente bajo" no constituyen categorías mutuamente excluyentes. Por debajo de los límites establecidos, todos están incluidos y, por lo tanto, se superponen, es decir, "bajo" incluye "muy bajo" y "extremadamente bajo", mientras que "muy bajo" incluye "extremadamente bajo" (OMS, 2019).

- **Bajo peso al nacer:** menos de 2500 g (hasta 2499 g inclusive).
- **Muy bajo peso al nacer:** menos de 1500 g (hasta 1499 g inclusive).
- **Peso extremadamente bajo al nacer:** menos de 1000 g (hasta 999 g inclusive).

También es posible encontrarse con otros conceptos médicos relacionados con el peso al nacer, que podría encontrar en el documento, los cuales son:

- **Peso apropiado para la edad gestacional:** bebés que al momento de nacer pesan entre 2.500 y 4.000 gramos (Ball et al. 2019).
- **Grande para la edad gestacional:** se refiere a un feto o bebé que es más grande de lo esperado para su edad y sexo. También puede incluir a bebés con un peso al nacer por encima del percentil 90. La medida se basa en la edad gestacional estimada del feto o del bebé. Las medidas reales se comparan con la estatura, el peso, el tamaño de la cabeza y el desarrollo normales de un feto o bebé de la misma edad y sexo (Zitelli et al 2018).
- **Pequeño para la edad gestacional:** Significa que un feto o un bebé es más pequeño o está menos desarrollado de lo normal para su sexo y edad gestacional (Gabbe et al. 2017).
- **Macrosomía fetal:** El Colegio Estadounidense de Obstetras y Ginecólogos (ACOG) definió la macrosomía como un peso al nacer superior a 4.000 g independientemente de la edad gestacional o superior al percentil 90 para la edad gestacional después de corregir el sexo neonatal y la etnia (Ng et al., 2010).

**CONSULTAS PRENATALES:** Una serie de contactos, entrevistas o visitas programadas de la mujer en embarazo con profesionales de la salud, con el objetivo de vigilar la evolución del embarazo y obtener una adecuada preparación para el parto y la crianza (OMS, 1990).

## 2. INDICADORES

**TASA BRUTA (CRUDA) DE NATALIDAD:** Es la medida más simple de fertilidad en la población y está dada por la razón entre el número de nacidos vivos en una población durante un año específico y la población total a mitad de año, para el mismo año, usualmente multiplicada por 1.000 (OPS, 2015).

**TASA GLOBAL DE FECUNDIDAD:** Número de hijos que en promedio tendrían las mujeres al final de su vida reproductiva si durante la misma estuvieran expuestas a las tasas de fecundidad por edad del período de estudio (CEPAL, 2017).

**TASA GENERAL DE FECUNDIDAD:** Número de nacidos vivos por cada 1.000 mujeres en edad fértil (de 15 a 49 años) (OPS, 2018)

**VARIACIÓN:** Cambio porcentual calculado para una variable en un período dado con relación a otro (OCDE, 2007).

**ÍNDICE DE MASCULINIDAD (PROPORCIÓN DE SEXOS AL NACER):** Es el número de hombres nacidos por cada 100 mujeres (Ritchie, H. y Roser, 2019)

**TASA ESPECÍFICA DE FECUNDIDAD POR EDAD:** se calcula como la razón entre el número nacimientos en un período de tiempo, clasificado por grupos de edad, y el tiempo expuesto por las mujeres en el mismo período, también clasificado por grupos de edad (Centros para el control y prevención de Enfermedades -CDC, 2011)

## 3. VARIABLE O CATEGORÍA

Las definiciones que a continuación de mencionan son variables, categorías o constructos a partir de variables que se encuentran en los certificados de nacimiento y por consiguiente hacen parte de la metodología general

de la operación estadística y respeta los lineamientos en cuanto a variables del manual de Principios y recomendaciones para un sistema de estadísticas vitales de Naciones Unidas (Naciones Unidas, 2014).

**DEPARTAMENTO DE OCURRENCIA:** Se refiere a la entidad territorial del territorio colombiano, en donde ocurre un nacimiento.

**ÁREA DE RESIDENCIA:** Indica el lugar geográfico en donde reside habitualmente la madre, incluye las siguientes categorías:

- **Cabecera municipal:** Delimitación geográfica definida por el DANE para fines estadísticos, alusiva al área geográfica delimitada por el perímetro censal. A su interior se localiza la sede administrativa del municipio, es decir la Alcaldía (DANE, 2019).
- **Centro poblado:** Concepto construido por el DANE con fines estadísticos, para la identificación y localización geográfica de núcleos o asentamientos de población. Se define como una concentración mínima de veinte (20) viviendas contiguas, vecinas o adosadas entre sí, ubicada en el área resto municipal o en un área no municipalizada (corregimiento departamental). Contempla los núcleos de población de los corregimientos municipales, inspecciones de Policía y caseríos. Dicha concentración presenta características tales como la delimitación de vías vehiculares y peatonales (DANE, 2019).
- **Rural disperso:** Delimitación geográfica definida por el DANE para fines estadísticos, comprendida entre el perímetro censal de las cabeceras municipales y de los centros poblados, y el límite municipal. Se caracteriza por la disposición dispersa de viviendas y de explotaciones agropecuarias existentes en ella. Corresponde al territorio que no forma parte ni de la cabecera municipal (clase 1) ni de los centros poblados (clase 2). Se caracteriza por objetos y elementos relacionados con la agricultura, predios de descanso o recreo, usos mineros o extractivos. El número de unidades residenciales por área es menor a las zonas urbanas (DANE, 2019).

**MADRES NO PROCEDENTES DE VENEZUELA CON RESIDENCIA HABITUAL EN COLOMBIA:** Incluye los nacimientos ocurridos de madres con residencia habitual en Colombia, y que proceden de todos los países (incluido Colombia). Se excluyen los nacimientos de madres que proceden de Venezuela. **Ejemplo:** Mujer Colombiana o Ecuatoriana, que tiene su hijo en Bogotá y que reside hace más de 6 meses en la ciudad de Bogotá.

**MADRES PROCEDENTES DE VENEZUELA CON RESIDENCIA HABITUAL EN COLOMBIA:** Incluye los nacimientos ocurridos de madres con residencia habitual en Colombia, y que proceden de Venezuela. Se excluyen los nacimientos de mujeres procedentes de otros países, incluido Colombia. **Ejemplo:** Mujer Venezolana, que tiene su hijo en Bogotá y que reside hace más de 6 meses en la ciudad de Bogotá.

**MADRES PROCEDENTES DE VENEZUELA CON RESIDENCIA HABITUAL EN OTRO PAÍS:** Incluye los nacimientos de madres procedentes de Venezuela y que residen habitualmente en otro país diferente a Colombia y Venezuela. **Ejemplo:** Mujer Venezolana, que tiene su hijo en Ipiales – Nariño pero que reside hace más de 6 meses en la ciudad de Tulcán - Ecuador.

**MADRES NO PROCEDENTES DE VENEZUELA CON RESIDENCIA HABITUAL EN OTRO PAÍS:** Incluye los nacimientos ocurridos en madres que no proceden de Venezuela (incluye colombianas) y que residen

habitualmente en otro país. **Ejemplo:** Mujer Ecuatoriana, que tiene su hijo en Ipiales – Nariño pero que reside habitualmente en la ciudad de Tulcán - Ecuador.

**MADRES PROCEDENTES DE VENEZUELA CON RESIDENCIA HABITUAL EN VENEZUELA:** Incluye los nacimientos ocurridos en madres que proceden de Venezuela y que residen habitualmente en Venezuela. **Ejemplo:** Mujer Venezolana, que tiene su hijo en Cúcuta – Norte de Santander, y que reside habitualmente en San Cristóbal - Venezuela.

**NIVEL EDUCATIVO:** Hace referencia a las fases consecutivas de educación que existen en el sistema educativo colombiano. Comprende la educación preescolar, básica primaria, básica secundaria, media, pregrado (técnica profesional, tecnológica, universitaria) y posgrado (especialización, maestría, doctorado) (DANE, 2019). En el caso de los nacimientos se aplica a la madre y el padre del recién nacido.

**ESTADO CIVIL DE LA MADRE Y EL PADRE:** Se entiende la situación de la persona en relación con las leyes o costumbres de cada país sobre el matrimonio (Naciones Unidas, 2014). En Colombia, hace referencia al estado conyugal de la madre y el padre del recién nacido.

**GRUPOS DE EDAD DE LA MADRE Y EL PADRE:** Es una agrupación de grupos cada 5 años (quinquenal) que se hace a partir de la edad que reporta la madre y el padre al momento del parto.

**NACIMIENTOS PREVIOS DE LA MADRE:** Se refiere al número de hijos nacidos vivos previos que tiene la mujer, incluyendo el actual.

**TIPO DE PARTO:** Hace referencia a si el parto fue espontáneo, por cesárea o instrumentado.

**SITIO DE PARTO:** Este tema hace referencia al tipo de lugar en que se produce el suceso vital del que se trate (lugar en que se produce).

**PERSONA QUE ATIENE EL PARTO:** Es la persona que atendió a la madre durante el parto de un niño nacido vivo (Naciones Unidas, 2014).



**REFERENCIAS BIBLIOGRÁFICAS**

- Ball, J.W., Dains, J.E., Flynn, J.A., Solomon, B.S., Stewart, R.W. Growth and nutrition. (2019). In: Ball, J.W., Dains, J.E., Flynn, J.A., Solomon, B.S., Stewart, R.W. *Siedel's Guide to Physical Examination*. 9th ed. St. Louis, MO: Elsevier.
- Centros para el control y prevención de Enfermedades -CDC. (2011). Indicadores Complejos - TGF y TEFE.
- CEPAL. (2017). Tasa global de fecundidad. *Tasa Global de Fecundidad*, 1–5.
- DANE. (2019). Censo nacional de población y vivienda-Cnpv-2018: Manual de conceptos, 29.
- Ley 1146. (2007). Ley 1146.
- Ley 1236. Ley 1236 (2008).
- Ley 599. Ley 599 (2000).
- MSPS. (2013). *Plan Decenal de Salud Pública 2012-2021*. Obtenido de <http://www.saludcapital.gov.co/DPYS/Documents/Plan%20Decenal%20de%20Salud%20OP%C3%BAblica.pdf>
- Naciones Unidas. (2010). Principios y Recomendaciones para los Censos de Población y Vivienda, Revisión 2.
- Naciones Unidas. Principios y Recomendaciones para un Sistema de Estadísticas Vitales, INFORMES ESTADÍSTICOS § (2014).
- Ng, S. K., Olog, A., Spinks, A. B., Cameron, C. M., Searle, J., & McClure, R. J. (2010). Risk factors and obstetric complications of large for gestational age births with adjustments for community effects: Results from a new cohort study. *BMC Public Health*, 10. <https://doi.org/10.1186/1471-2458-10-460>
- OCDE. (2007). *Data and Metadata Reporting and Presentation Handbook*. <https://doi.org/10.1787/9789264030336-en>
- OMS. (2016). *La OMS señala que las embarazadas deben poder tener acceso a una atención adecuada en el momento adecuado*. Obtenido de <https://www.who.int/es/news/item/07-11-2016-pregnant-women-must-be-able-to-access-the-right-care-at-the-right-time-says-who>
- OMS. (2019). *Clasificación internacional de enfermedades para la mortalidad y morbilidad versión 11 (CIE-11)*. Organización mundial de la salud.
- OPS. (2013). *Comprender y abordar la violencia contra las mujeres. Violencia sexual. Informe nacional sobre Violencia y Salud*.
- OPS. (2015). Glosario de Indicadores Básicos de la OPS. *Organización Panamericana de Salud*, (Octubre), 1–35.
- OPS. (2018). *Indicadores de salud Aspectos conceptuales y operativos*. Washington D.C. Retrieved

from <https://www.ministeriodesalud.go.cr/index.php/vigilancia-de-la-salud/indicadores-de-salud-boletines/4072-indicadores-de-salud-aspectos-conceptuales-y-operativos-2018/file>

Ritchie, H. y Roser, M. (2019). Gender Ratio.

Zitelli, B.J., McIntire, S.C., Nowalk, A.J. (2018). *Zitelli and Davi's Atlas of Pediatric Physical Diagnosis*. 7th ed. Philadelphia, PA: Elsevier.



@DANE\_Colombia



/DANEColombia



/DANEColombia



DANEColombia

Si requiere información adicional, contáctenos a través del correo  
**[contacto@dane.gov.co](mailto:contacto@dane.gov.co)**

Departamento Administrativo Nacional de Estadística –DANE  
Bogotá, Colombia

**[www.dane.gov.co](http://www.dane.gov.co)**