

ENCUESTA DE CONVIVENCIA Y SEGURIDAD CIUDADANA ECSC 2015

CALI

26 de octubre de 2015

PRINCIPALES INDICADORES

1. INTRODUCCIÓN

Uno de los objetivos estratégicos fundamentales de la Política Nacional de Seguridad y Convivencia Ciudadana que se describe en el Plan Nacional de Desarrollo 2010-2014 consiste en “garantizar la seguridad y la convivencia ciudadana”. Para ello es necesario ampliar la disponibilidad de información sobre delitos y así mejorar la toma de decisiones de política pública.

En este contexto, el DANE llevó a cabo la Encuesta de Convivencia y Seguridad Ciudadana (ECSC 2015), cuyo objetivo es generar información estadística sobre las dinámicas delictivas asociadas a problemas de seguridad tales como: hurto a residencias, a personas y a vehículos, riñas y peleas y extorsión, así como la percepción de seguridad y el nivel de denuncia. La población objetivo son las personas de 15 años y más residentes en las áreas urbanas de 28 ciudades priorizadas por la Política Nacional de Seguridad y Convivencia Ciudadana. La información obtenida es representativa para cada una de las ciudades objeto de estudio.

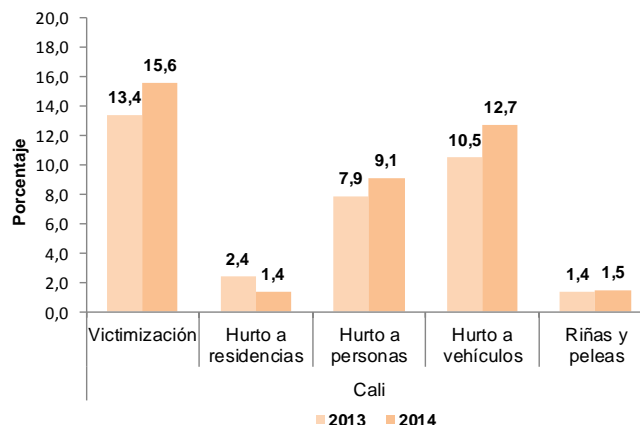
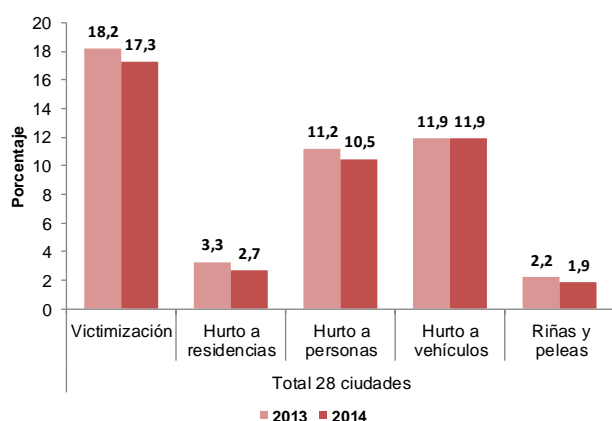
La ECSC permitirá realizar un diagnóstico de la convivencia y seguridad ciudadana de las principales ciudades del país.

2. VICTIMIZACIÓN

2.1. Victimización

En el total de las 28 ciudades geográficas, 17,3 % de la población de 15 años y más reportó haber sufrido algún delito durante el año 2014. En Cali, la tasa de victimización fue 15,6%, presentando un aumento de 2,2 puntos porcentuales frente a la tasa del año anterior (13,4%).

Tasa de victimización por delito
Población de 15 años y más
Total 28 ciudades y Cúcuta



Fuente: DANE – ECSC 2015

Nota técnica: El indicador de hurto a residencias no es representativo estadísticamente para Cali.

2.2. Victimización por delito y ciudades

Para la ciudad de Cali la tasa de victimización fue 15,6%.

Tasa de victimización
Población de 15 años y más
28 ciudades

Ciudad	Tasa de victimización	Variación anual	Variación estadísticamente significativa
Total 28 ciudades	17,3	-0,9	SÍ
Pasto	26,1	-4,8	SÍ
Bogotá D.C.	23,1	-2,0	NO
Soacha	22,1	4,1	SÍ
Villavicencio	22,0	9,1	SÍ
Ibagué	20,7	-2,6	SÍ
Popayán	18,3	-1,2	NO
Manizales	18,2	-1,5	NO
Valledupar	17,6	-0,2	NO
Montería	17,2	2,8	SÍ
Neiva	16,2	-6,9	SÍ
Riohacha	15,7	-0,3	NO
Cali	15,6	2,2	SÍ
Bucaramanga	15,0	6,5	SÍ
Armenia	14,9	-6,1	SÍ
Barranquilla	14,7	5,4	SÍ
Palmira	14,2	0,8	NO
Cúcuta	13,7	-0,1	NO
Quibdó	12,6	1,1	NO
Sincelejo	12,3	0,0	NO
Medellín	12,0	-3,9	SÍ
Buenaventura	11,3	2,9	SÍ
Pereira	10,2	-4,4	SÍ
Santa Marta	9,1	-5,1	SÍ
Soledad	8,3	-0,8	NO
Tunja	8,0	-3,3	SÍ
Tuluá	7,3	-3,7	SÍ
Cartagena	6,8	-4,3	SÍ
San Andrés	4,9	0,4	NO

Fuente: DANE – ECSC 2015

El porcentaje de hogares que reportaron hurto a residencia para las 28 ciudades fue 2,7%. Para Cali la tasa se ubicó en 1,4%, disminuyendo 1,0 punto porcentual al compararse con el año anterior (2,4%).

Tasa de hurto a residencia
Población de 15 años y más
28 ciudades

Ciudad	Tasa de hurto a residencia	Variación anual	Variación estadísticamente significativa
Total 28 ciudades	2,7	-0,6	SÍ
Montería	6,9	1,1	NO
Villavicencio	6,0	2,8	SÍ
Quibdó	5,5	0,9	NO
Ibagué	5,0	-1,0	NO
Valledupar	4,6	-0,9	NO
Neiva	4,6	-2,4	SÍ
Riohacha	4,4	-0,9	NO
Cúcuta	4,0	0,1	NO
Soacha	3,9	0,6	NO
Barranquilla	3,8	0,9	NO
Manizales	3,7	-0,9	NO
Pasto	3,7	-1,3	NO
Buenaventura	3,4	0,9	NO
Popayán	3,2	-0,5	NO
Palmira	3,0	0,8	NO
Santa Marta	2,9	-2,5	SÍ
Sincelejo	2,9	-1,3	SÍ
San Andrés	2,7	1,1	SÍ
Bucaramanga	2,6	0,9	SÍ
Bogotá D.C.	2,5	-1,1	SÍ
Soledad	2,4	-0,1	NO
Armenia	2,2	-2,9	SÍ
Pereira	1,8	-1,7	SÍ
Medellín	1,6	-0,1	NO
Tunja	1,6	-0,9	SÍ
Tuluá	1,5	-1,1	SÍ
Cali	1,4	-1,0	SÍ
Cartagena	1,0	-1,5	SÍ

Fuente: DANE – ECSC 2015

Nota: El indicador de hurto a residencia no es representativo estadísticamente para Medellín, Cartagena, Tunja, Armenia, Pereira Cali, Tuluá.

El porcentaje de personas de 15 años y más que reportaron hurto a personas para las 28 ciudades fue 10,5%. Para Cali la tasa fue 9,1%. El dato presentó un aumento de 1,2 puntos porcentuales al compararse con la medición del año anterior (7,9%).

De las personas de Cali que reportaron haber sufrido este delito, al 97,3% les ocurrió en este municipio.

Tasa de hurto a personas
Población de 15 años y más
28 ciudades

Ciudad	Tasa de hurto a personas	Variación anual	Variación estadísticamente significativa
Total 28 ciudades	10,5	-0,7	SÍ
Pasto	17,6	-3,9	SÍ
Soacha	15,5	2,6	SÍ
Bogotá D.C.	15,3	-1,2	NO
Villavicencio	12,3	4,9	SÍ
Popayán	11,4	-0,4	NO
Ibagué	11,3	-1,3	SÍ
Valledupar	10,1	0,3	NO
Manizales	9,8	-0,7	NO
Cali	9,1	1,2	SÍ
Riohacha	8,9	0,8	NO
Barranquilla	8,7	3,0	SÍ
Bucaramanga	8,2	3,4	SÍ
Armenia	8,1	-2,5	SÍ
Sincelejo	8,0	1,2	SÍ
Neiva	7,9	-4,2	SÍ
Montería	7,3	1,8	SÍ
Medellín	6,5	-2,9	SÍ
Palmira	6,4	-0,9	NO
Cúcuta	6,2	-0,1	NO
Quibdó	5,9	1,3	SÍ
Pereira	5,9	-2,6	SÍ
Soledad	5,0	-0,7	NO
Buenaventura	5,0	0,7	NO
Cartagena	4,5	-2,7	SÍ
Santa Marta	4,5	-2,3	SÍ
Tunja	4,1	-2,5	SÍ
Tuluá	3,0	-2,5	SÍ
San Andrés	1,3	-0,4	NO

Fuente: DANE – ECSC 2015

Nota: El indicador de hurto a personas no es representativo estadísticamente para San Andrés.

El porcentaje de personas de 15 años y más que reportaron hurto a vehículo (totalidad o parte) para las 28 ciudades fue 11,9%. Para Cali la tasa de hurto a vehículo fue 12,7%. De las personas de Cali que reportaron haber sufrido este delito, al 98,2% les ocurrió en ese municipio.

Tasa de hurto a vehículo (totalidad o parte)
Población de 15 años y más propietaria de vehículo
28 ciudades

Ciudad	Tasa de hurto a vehículos	Variación anual	Variación estadísticamente significativa
Total 28 ciudades	11,9	0,0	NO
Pasto	16,4	-1,9	NO
Bogotá D.C.	15,3	-0,4	NO
Armenia	13,6	2,3	NO
Cali	12,7	2,2	NO
Barranquilla	11,4	7,2	SÍ
Villavicencio	10,9	3,5	SÍ
Manizales	10,8	0,0	NO
Soacha	10,8	-0,7	NO
Bucaramanga	10,7	1,6	NO
Valledupar	9,5	2,0	SÍ
Quibdó	9,1	4,8	SÍ
Cúcuta	9,0	1,7	NO
Ibagué	9,0	-3,5	SÍ
Popayán	8,9	-1,1	NO
Montería	8,7	2,4	SÍ
Tunja	8,6	2,6	NO
Medellín	8,5	-2,2	NO
Palmira	7,9	-0,3	NO
Riohacha	7,8	0,9	NO
Neiva	7,4	-1,6	NO
Soledad	7,3	2,1	NO
Pereira	6,7	-3,4	SÍ
Buenaventura	4,7	-1,0	NO
Cartagena	4,5	0,5	NO
Santa Marta	4,3	-3,1	SÍ
Tuluá	4,0	0,1	NO
San Andrés	3,5	1,3	NO
Sincelejo	2,9	-1,1	NO

Fuente: DANE – ECSC 2015

Nota: El indicador de hurto a vehículo no es representativo estadísticamente para Soledad, Cartagena, Quibdó, Sincelejo, Buenaventura y San Andrés.

El porcentaje de personas de 15 años y más que reportaron involucramiento en riñas y peleas para las 28 ciudades fue 1,9%. Para Cali la tasa se ubicó en 1,5%. De las personas de Cali que reportaron este hecho, al 97,7% les ocurrió en este municipio.

Tasa de riñas y peleas
Población de 15 años y más
28 ciudades

Ciudad	Tasa de riñas y peleas	Variación anual	Variación estadísticamente significativa
Total 28 ciudades	1,9	-0,3	NO
Manizales	3,3	0,0	NO
Pasto	3,3	0,1	NO
Ibagué	3,0	-0,3	NO
Soacha	2,9	1,3	SÍ
Villavicencio	2,6	1,8	SÍ
Bogotá D.C.	2,3	-1,0	SÍ
Popayán	2,2	-0,1	NO
Neiva	2,2	-0,9	SÍ
Armenia	2,2	-1,7	SÍ
Palmira	2,1	0,8	SÍ
Riohacha	1,8	0,2	NO
Bucaramanga	1,8	1,5	SÍ
Buenaventura	1,8	0,6	SÍ
Montería	1,7	0,6	SÍ
Medellín	1,5	-0,7	SÍ
Valledupar	1,5	0,2	NO
Cúcuta	1,5	-0,3	NO
Cali	1,5	0,1	NO
Barranquilla	1,4	0,9	SÍ
Pereira	1,4	-0,1	NO
Quibdó	1,2	-0,7	NO
Sincelejo	1,0	0,2	NO
Tunja	0,9	-0,1	NO
Santa Marta	0,9	0,0	NO
Tuluá	0,9	-0,5	SÍ
Cartagena	0,5	-0,1	NO
San Andrés	0,4	-0,4	NO
Soledad	0,3	-0,1	NO

Fuente: DANE – ECSC 2015

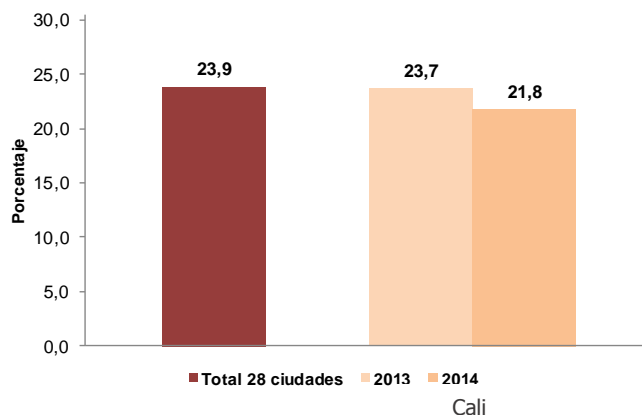
Nota: El indicador de riñas y peleas no es representativo estadísticamente para Soledad, Cartagena, Tunja, Quibdó, Santa Marta, Tuluá y San Andrés.

3. Denuncia

3.1. Denuncia

El 23,9% de la población victimizada denunció el hecho a las autoridades en las 28 ciudades. En Cali la tasa de denuncia fue 21,8%. No hay variación frente al 2013.

Tasa de denuncia
Población de 15 años y más
Total 28 ciudades y Cali

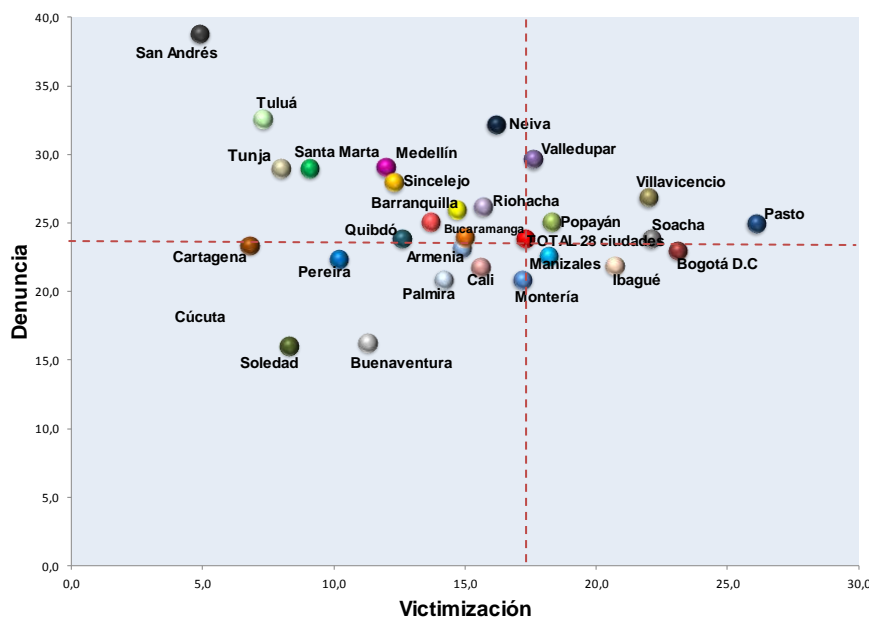


Fuente: DANE – ECSC 2015

3.2. Victimización y denuncia

La siguiente gráfica presenta la tasa de victimización para cada ciudad y su correspondiente tasa de denuncia.

Tasa de victimización y tasa de denuncia
Población de 15 años y más
28 ciudades



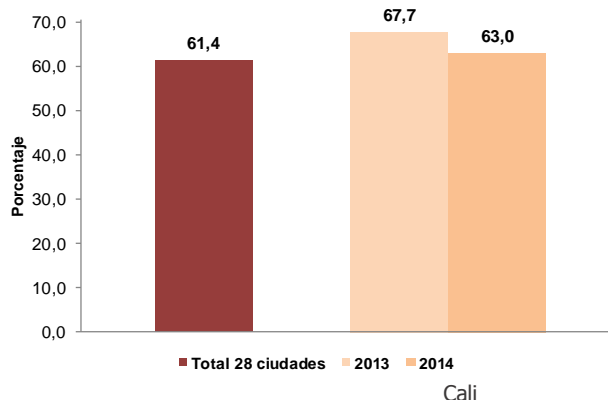
Fuente: DANE – ECSC 2015

4. Percepción

4.1. Percepción de inseguridad en la ciudad

En Cali, 63,0% de la población de 15 años y más se siente insegura en su ciudad. Comparado con la medición del año anterior, este valor presentó una disminución de 4,7 puntos porcentuales.

Tasa de percepción de inseguridad
Población de 15 años y más
Total 28 ciudades y Cali

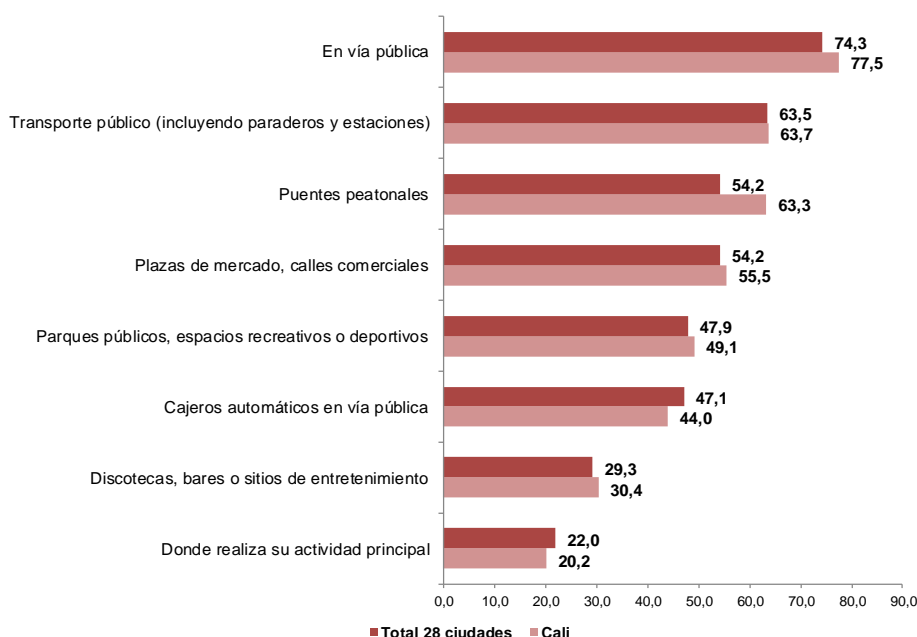


Fuente: DANE – ECSC 2015

4.2. Percepción de inseguridad por lugar

Los principales lugares en los que la población de 15 años y más se siente insegura en Cali son: en la vía pública y en el transporte público (incluyendo paraderos y estaciones).

Percepción de inseguridad por lugar
Población de 15 años y más
Total 28 ciudades y Cali

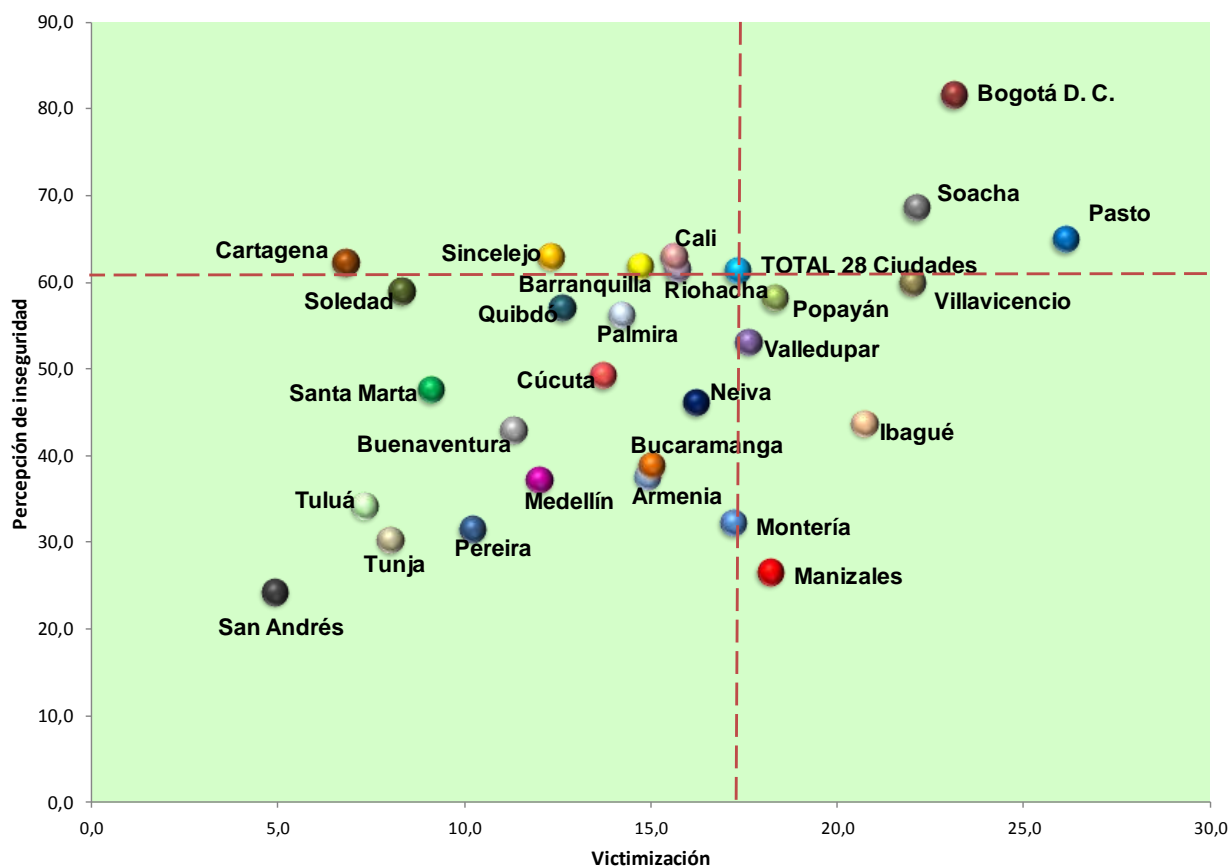


Fuente: DANE – ECSC 2015

4.3. Victimización y percepción

La siguiente gráfica presenta las tasas de victimización para cada una de las 28 ciudades y su respectiva tasa de percepción de inseguridad.

Tasa de victimización y tasa de percepción de inseguridad
Población de 15 años y más
28 ciudades



Fuente: DANE – ECSC 2015

Si requiere información adicional, contáctenos a través del correo
contacto@dane.gov.co.

Departamento Administrativo Nacional de Estadística (DANE)
Bogotá, D.C. – Colombia

www.dane.gov.co