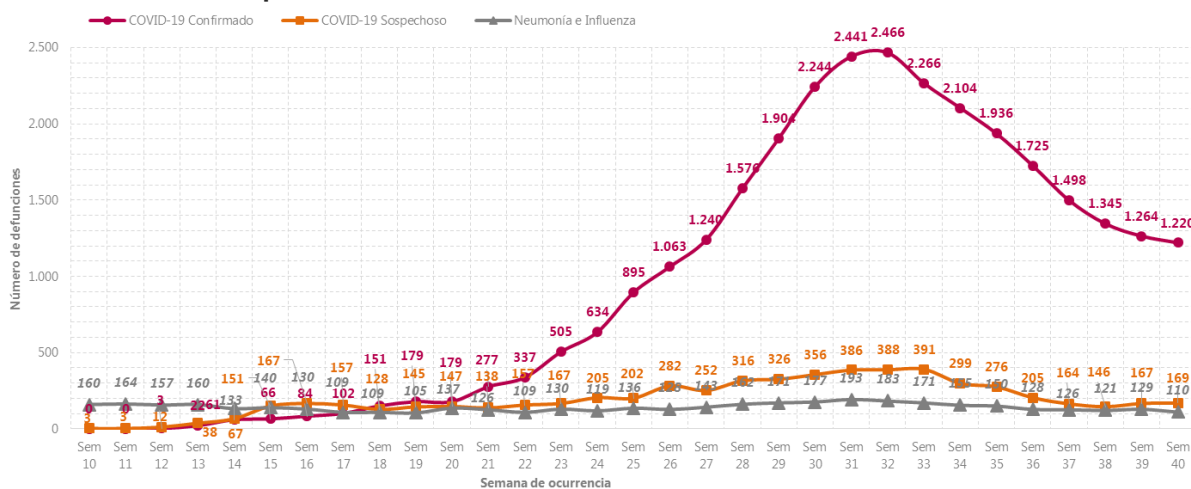


Bogotá D.C.
16 de octubre de 2020

Informe de seguimiento - Defunciones por COVID-19
(confirmados y sospechosos), neumonía e influenza
Marzo 2 a octubre 4 de 2020^{Pr}

Entre el 2 de marzo y el 4 de octubre de 2020 se reportaron en el país 29.787 defunciones por COVID-19 confirmado, 6.010 por COVID-19 sospechoso, y 4.371 fallecimientos por neumonía e influenza

Defunciones por COVID-19 confirmados y sospechosos, neumonía e influenza, según semana Total nacional Marzo 2 a octubre 4 (2020^{pr})



Fuente: DANE, Estadísticas Vitales
Pr: cifras preliminares

- La semana 32 (agosto 3 al 9) concentró el mayor número de fallecimientos por COVID-19 confirmado, con un registro de 2.466 (8,3%). Por otra parte, en la semana 33 (10 al 16 de agosto) se registraron 391 defunciones por COVID-19 sospechoso (6,5%).
- Entre el 2 de marzo y el 4 de octubre, el 83,8% del total de muertes por COVID-19 confirmado y el 80,6% de los fallecimientos por COVID-19 sospechoso se concentró en las personas de 55 y más años. Así mismo, el 54,1% de las defunciones por neumonía e influenza se focalizó en la población entre los 60 y 84 años.
- Los fallecimientos en menores de 20 años representan el 0,5% para el COVID-19 confirmado y el 2,7% para el COVID-19 sospechoso.
- Bogotá D.C. concentró el mayor porcentaje de defunciones por COVID-19 confirmado (24,3%) reportadas entre el 2 de marzo y el 4 de octubre de 2020^{Pr}. Por su parte, Atlántico presentó la proporción más alta de fallecimientos por COVID-19 sospechoso (16,7%), y Antioquia tuvo el porcentaje más alto de muertes por neumonía e influenza, con 12,6%.
- Entre el 2 de marzo y el 4 de octubre de 2020^{Pr}, la tasa de mortalidad por COVID-19 total (confirmado y sospechoso) fue 71,1 muertes por cada 100 mil habitantes.
- Entre las semanas 1 y 40 de 2020^{Pr} se presenta un exceso de mortalidad por todas las causas del 23,2% frente al promedio de los últimos cinco años.

Bogotá D.C.
16 de octubre de 2020

Informe de seguimiento - Defunciones por COVID-19
(confirmados y sospechosos), neumonía e influenza
Marzo 2 a octubre 4 de 2020^{PR}

Consideraciones técnicas y metodológicas

La siguiente información presenta el número de defunciones causadas por COVID-19 (confirmados y sospechosos) y por neumonía e influenza, ocurridas entre el 2 de marzo y el 4 de octubre de 2020, que corresponde al periodo entre la semana 10 y la semana 40 de este año.

Los datos provienen de dos fuentes: la primera es el Instituto Nacional de Salud -INS-, con los casos confirmados de COVID-19 a través de pruebas moleculares en tiempo real RT-PCR SARS-CoV-2 y cuyo resultado fue positivo; y, en segundo lugar, el Registro Único de Afiliados al Sistema de la Protección Social (Módulo de Nacimientos y Defunciones) -RUAF-ND- del Ministerio de Salud y Protección Social. Esta fuente contiene información sobre los certificados de defunción diligenciados por el personal de salud que atiende el evento en las Instituciones Prestadoras de Servicios de Salud -IPS- públicas y privadas que, aunque no tengan prueba confirmada, confirman el caso por medio de los reportes de laboratorios, pruebas, exámenes y demás estudios clínicos; así mismo, el RUAF-ND brinda información sobre los registros confirmados por la investigación de campo y nexos epidemiológicos.

Con base en estos datos, el Departamento Administrativo Nacional de Estadística -DANE- codificó las defunciones por COVID-19 de acuerdo con los lineamientos de la Organización Mundial de la Salud -OMS- y de la Organización Panamericana de la Salud -OPS-, así:

- U07.1 COVID-19: casos confirmados de defunción por COVID-19 mediante pruebas moleculares en tiempo real RT-PCR SARS-CoV-2, y cuyo resultado fue positivo.
- U07.2 COVID-19: casos de defunción no confirmada por pruebas moleculares, pero que son sospechosos debido a su diagnóstico clínico y epidemiológico.

Es importante señalar que los casos codificados como U07.2 COVID-19 (sospechosos por COVID-19 por su diagnóstico, pero que no cuentan con una confirmación por medio de prueba molecular) serán estudiados por el Ministerio de Salud y Protección Social para ratificar la presencia del virus. Para esto, se comparará el caso con la información registrada en el Sistema Nacional de Vigilancia en Salud Pública -SIVIGILA- del Instituto Nacional de Salud -INS-; se determinarán los nexos epidemiológicos de la persona fallecida a través de estudios de campo; y se analizará la documentación del caso.

Posteriormente, se reclasificará el caso en el Registro Único de Afiliados -RUAF-, ya sea como defunción por COVID-19 confirmado o por la patología que causó el fallecimiento. Así mismo, el DANE recodificará el mismo caso de acuerdo con la Clasificación Internacional de Enfermedades y Problemas relacionados con la salud CIE-10.

Bogotá D.C.
16 de octubre de 2020

Informe de seguimiento - Defunciones por COVID-19
(confirmados y sospechosos), neumonía e influenza
Marzo 2 a octubre 4 de 2020^{Pr}

Caracterización de las defunciones por COVID-19, neumonía e influenza en Colombia (marzo 2 a octubre 4 de 2020^{Pr})

Entre el 2 de marzo y el 4 de octubre de 2020^{Pr} se han reportado en Colombia 173.683 defunciones por todas las causas, entre las cuales se registraron 29.787 fallecimientos por COVID-19 confirmado, 6.010 por COVID-19 sospechoso, y 4.371 por neumonía e influenza.

Las semanas 32 (agosto 3 al 9) y 31 (julio 27 a agosto 2) concentraron el mayor número de fallecimientos por COVID-19 confirmado, con un registro de 2.466 (8,3%) y 2.441 defunciones (8,2%), respectivamente. Entre las semanas 31 y la 40 (cuando se reportaron 1.220 casos), el número de fallecimientos por COVID-19 confirmado se redujo en un 50,0%.

Por otra parte, en la semana 33 (10 al 16 de agosto) se registraron 391 defunciones por COVID-19 sospechoso (6,5%), y en la semana 32 (3 al 9 de agosto) se presentaron 388 muertes por esta misma causa (6,5%).

Defunciones totales por semana, según número de casos COVID-19 confirmados y sospechosos Total nacional 2 de marzo al 4 de octubre (2020^{Pr})



Fuente: DANE, Estadísticas Vitales
Pr: cifras preliminares

Bogotá D.C.
16 de octubre de 2020

Informe de seguimiento - Defunciones por COVID-19
(confirmados y sospechosos), neumonía e influenza
Marzo 2 a octubre 4 de 2020^{Pr}

El 64,4% de los fallecimientos por COVID-19 confirmado correspondió a hombres, así como el 59,1% de las defunciones por COVID-19 sospechoso y el 56,5% de las muertes por neumonía e influenza.

Según el grupo de edad del fallecido, los porcentajes más altos de defunciones por COVID-19 confirmado, COVID-19 sospechoso y neumonía e influenza se presentaron en la población de 85 y más años, con 14,3%, 17,0%, 25,6%, respectivamente.

Entre el 2 de marzo y el 4 de octubre, el 83,8% del total de muertes por COVID-19 confirmado y el 80,6% de los fallecimientos por COVID-19 sospechoso se concentró en las personas de 55 y más años. De igual manera, el 54,1% de las defunciones por neumonía e influenza se focalizó en la población entre los 60 y 84 años. Los fallecimientos en menores de 20 años representan el 0,5% para el COVID-19 confirmado y el 2,7% para el COVID-19 sospechoso.

Número de defunciones, según grupos de edad del fallecido

Total nacional

2 de marzo al 4 de octubre (2020^{Pr})

Grupos de Edad	COVID-19 Confirmado		COVID-19 Sospechoso		Neumonía e Influenza	
	Total	%	Total	%	Total	%
Total nacional	29.787	100,0	6.010	100,0	4.371	100,0
Menor de 5 años	61	0,2	93	1,5	95	2,2
De 5 a 9 años	13	0,0	16	0,3	9	0,2
De 10 a 14 años	16	0,1	23	0,4	9	0,2
De 15 a 19 años	45	0,2	29	0,5	13	0,3
De 20 a 24 años	116	0,4	58	1,0	29	0,7
De 25 a 29 años	199	0,7	84	1,4	38	0,9
De 30 a 34 años	314	1,1	90	1,5	54	1,2
De 35 a 39 años	515	1,7	122	2,0	67	1,5
De 40 a 44 años	811	2,7	153	2,5	77	1,8
De 45 a 49 años	1.096	3,7	197	3,3	122	2,8
De 50 a 54 años	1.636	5,5	298	5,0	151	3,5
De 55 a 59 años	2.408	8,1	418	7,0	223	5,1
De 60 a 64 años	3.160	10,6	540	9,0	312	7,1
De 65 a 69 años	3.708	12,4	684	11,4	419	9,6
De 70 a 74 años	4.017	13,5	735	12,2	481	11,0
De 75 a 79 años	3.682	12,4	715	11,9	499	11,4
De 80 a 84 años	3.729	12,5	734	12,2	653	14,9
De 85 y más años	4.261	14,3	1021	17,0	1120	25,6
Edad desconocida	0	0,0	0	0,0	0	0,0

Fuente: DANE, Estadísticas Vitales
Pr: cifras preliminares

Bogotá D.C.
16 de octubre de 2020

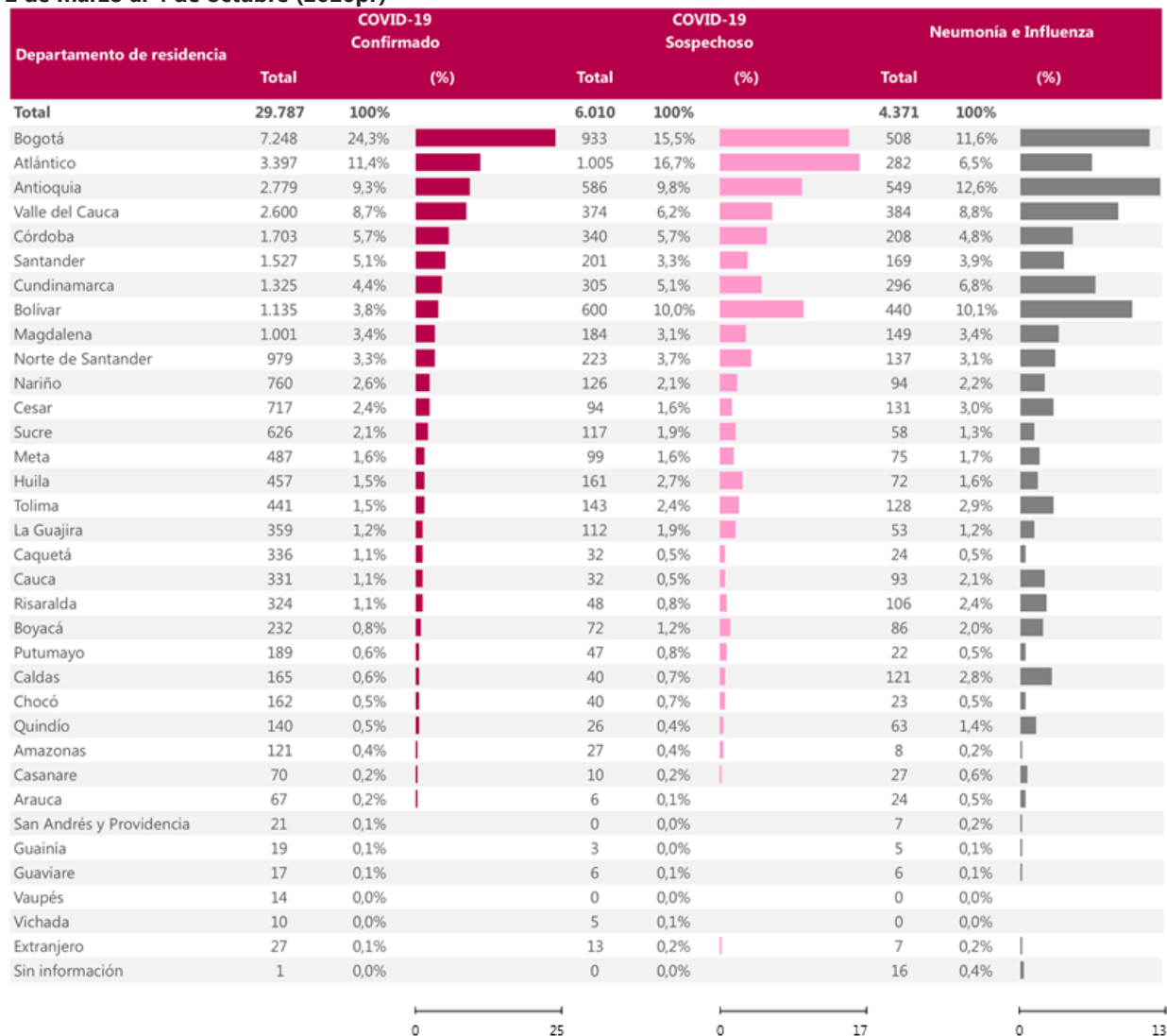
Informe de seguimiento - Defunciones por COVID-19
(confirmados y sospechosos), neumonía e influenza
Marzo 2 a octubre 4 de 2020^{Pr}

De acuerdo con el departamento de residencia del fallecido, Bogotá D.C. concentró el mayor porcentaje de defunciones por COVID-19 confirmado (24,3%) reportadas entre el 2 de marzo y el 4 de octubre de 2020^{Pr}. Por su parte, Atlántico presentó la proporción más alta de fallecimientos por COVID-19 sospechoso (16,7%), y Antioquia tuvo el porcentaje más alto de muertes por neumonía e influenza, con 12,6%.

Número de defunciones, según departamento de residencia del fallecido

Total nacional

2 de marzo al 4 de octubre (2020^{pr})



Fuente: DANE, Estadísticas Vitales
Pr: cifras preliminares

Bogotá D.C.
16 de octubre de 2020

Informe de seguimiento - Defunciones por COVID-19
(confirmados y sospechosos), neumonía e influenza
Marzo 2 a octubre 4 de 2020^{PR}

Tasa de mortalidad por COVID-19 confirmado y sospechoso (marzo 2 a octubre 4 de 2020^{PR})

Entre el 2 de marzo y el 4 de octubre de 2020^{PR}, la tasa de mortalidad a nivel nacional por COVID-19 confirmado fue 59,1 muertes por cada 100 mil habitantes, y la tasa por COVID-19 sospechoso fue 11,9 fallecimientos por cada 100 mil habitantes. De esta manera, la tasa de mortalidad por COVID-19 total (confirmado y sospechoso) fue 71,1 muertes por cada 100 mil habitantes.

En los hombres, la tasa de mortalidad por COVID-19 total fue de 92,5 fallecidos por cada 100.000 habitantes, frente a 50,6 defunciones por cada 100 mil habitantes en mujeres.

Por grupos de edad, la población de 85 y más años tiene las tasas de mortalidad más altas por COVID-19 confirmado y COVID-19 sospechoso, con 827,8 fallecimientos y 198,4 muertes por cada 100 mil habitantes, respectivamente. La tasa de mortalidad por COVID-19 confirmado en mayores de 60 años es de 331,3 defunciones por cada 100.000 habitantes.

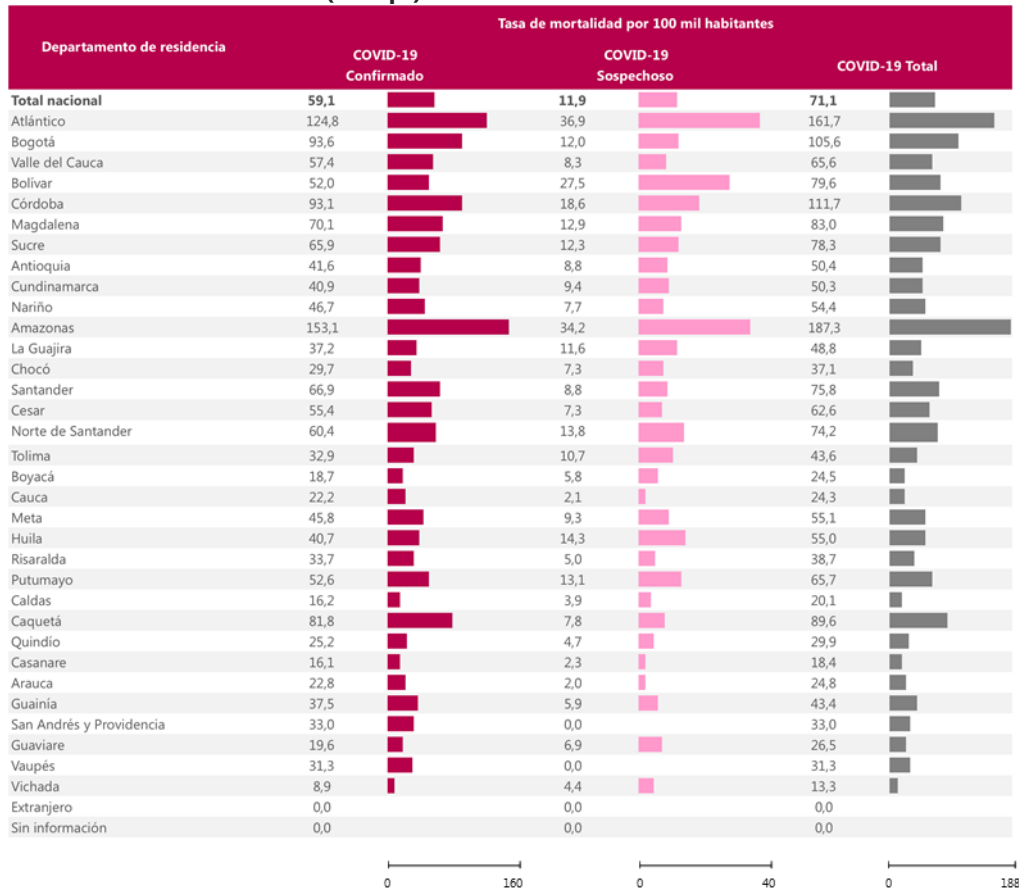
Según el departamento de residencia del fallecido, Amazonas presenta la tasa de mortalidad más alta por COVID-19 confirmado, con 153,1 fallecimientos por cada 100 mil habitantes. En cuando a la tasa de mortalidad por COVID-19 sospechoso, Atlántico registra la mayor con 36,9 defunciones por cada 100 mil habitantes.

Bogotá D.C.
16 de octubre de 2020

Informe de seguimiento - Defunciones por COVID-19
(confirmados y sospechosos), neumonía e influenza
Marzo 2 a octubre 4 de 2020^{Pr}

Tasa de mortalidad por COVID-19 confirmado y sospechoso, según departamento de residencia del fallecido

Total nacional
2 de marzo al 4 de octubre (2020^{Pr})



Fuente: DANE, Estadísticas Vitales
Pr: cifras preliminares

Seguimiento a la mortalidad y exceso de mortalidad en Colombia (diciembre 30 de 2019^{Pr} a octubre 4 de 2020^{Pr})

Al comparar el comportamiento de la mortalidad por semanas entre los años 2015 y 2020, se encuentra que el número de fallecimientos por todas las causas en 2020^{Pr} es superior desde la semana 23 a la envolvente de los años anteriores. Este número de muertes se incrementó desde entonces hasta la semana 31 de 2020^{Pr} cuando se registraron 7.915 decesos por todas las causas. A partir de ese momento, el volumen de defunciones bajó hasta las 5.733 reportadas en la semana 40 de 2020^{Pr}.

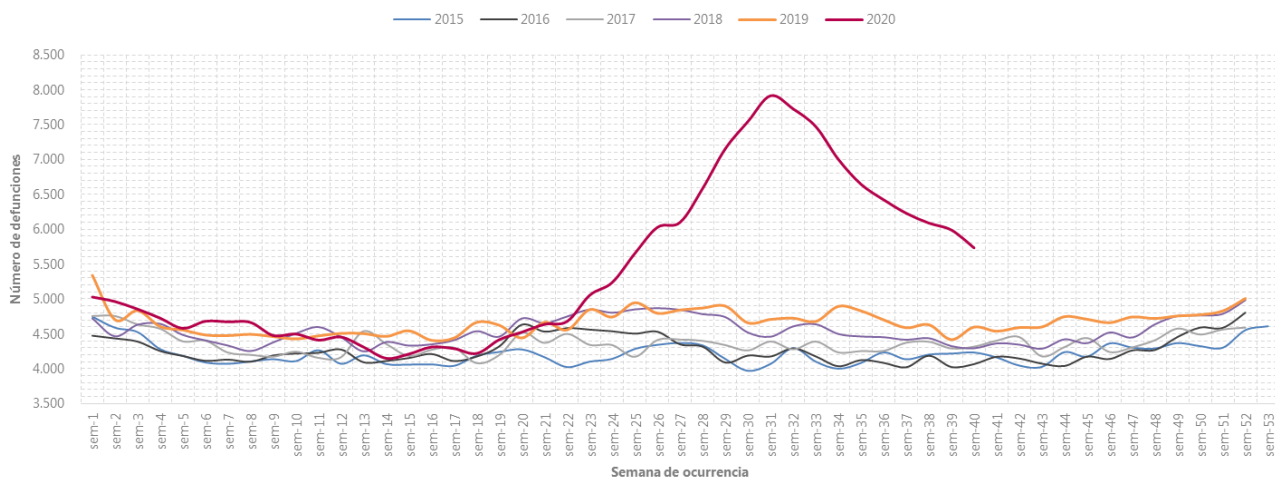
Bogotá D.C.
16 de octubre de 2020

Informe de seguimiento - Defunciones por COVID-19
(confirmados y sospechosos), neumonía e influenza
Marzo 2 a octubre 4 de 2020^{Pr}

Número de defunciones totales por semana 2015 – 2020^{Pr}

Total nacional

Semana 1 a la 40 de 2020^{Pr}



Fuente: DANE, Estadísticas Vitales

Pr: cifras preliminares

Así mismo, las defunciones por causa natural presentan un descenso desde la semana 31, cuando se reportaron 7.345 casos, hasta la semana 40 cuando fueron registrados 5.207 fallecimientos.

En cuanto a las muertes por causa externa, se evidencia una disminución en su número desde la declaratoria de la emergencia sanitaria y del aislamiento preventivo obligatorio, alcanzando un mínimo de 261 defunciones por este tipo de causa en la semana 13. Desde entonces, este volumen se ha incrementado retornando a la envolvente desde la semana 31, y la cual se sostiene hasta la semana 40 cuando se registraron 499 fallecimientos por causa externa.

Así, entre las semanas 1 y 40 de 2020^{Pr} se presenta un exceso de mortalidad por todas las causas del 23,2% frente al valor esperado de acuerdo con el promedio de los últimos cinco años. Entre el 1 y el 4 de octubre de 2020^{Pr}, se registra un incremento de 209 defunciones promedio por día por todas las causas frente al promedio de los últimos cinco años para ese mismo periodo; en septiembre, dicho incremento fue de 257, y en agosto fue de 407.

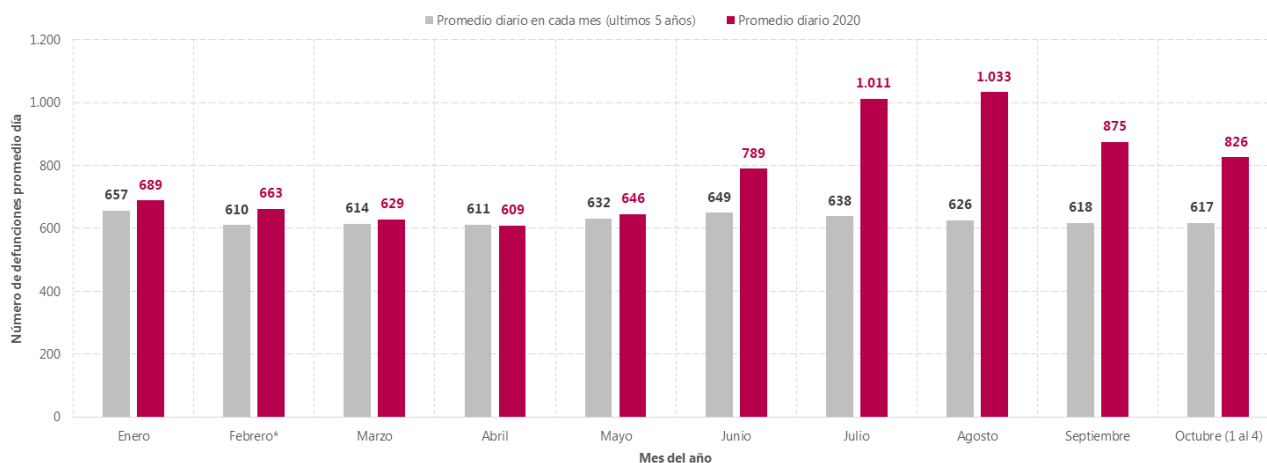
Bogotá D.C.
16 de octubre de 2020

Informe de seguimiento - Defunciones por COVID-19
(confirmados y sospechosos), neumonía e influenza
Marzo 2 a octubre 4 de 2020^{Pr}

Exceso de mortalidad promedio diario por todas las causas

Total nacional

Enero 1 a octubre 4 de 2020^{Pr}



Fuente: DANE, Estadísticas Vitales

Pr: cifras preliminares

El exceso de mortalidad por causas naturales, entre las semanas 1 a la 40, fue de 28,8% frente al valor esperado de acuerdo con el promedio de los últimos cinco años; mientras que por causas externas el exceso de mortalidad en ese mismo periodo fue de -16,1%.

Información sociodemográfica de las defunciones por COVID-19 frente al CNPV 2018 (marzo 2 a septiembre 27 de 2020^{Pr})

Una vez se cruza la información sociodemográfica de las defunciones por COVID-19 total (confirmado y sospechoso) en Colombia con el Censo Nacional de Población y Vivienda -CNPV 2018, se observa que, del total de fallecidos por COVID-19 confirmado y sospechoso, el 23,7% corresponde a hombres casados, el 9,9% a mujeres viudas, y el 9,8% a hombres que no estaban casados y que llevaban dos o más años viviendo con su pareja.

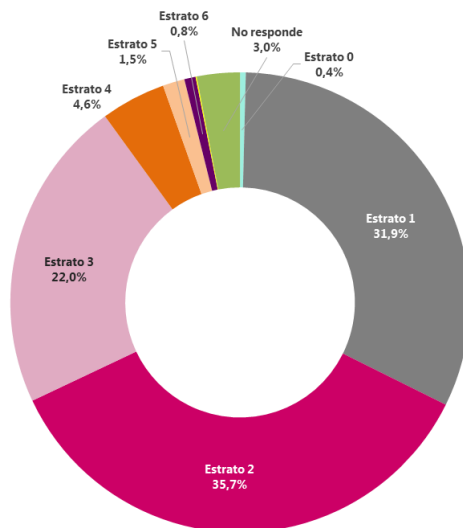
Por nivel educativo y sexo, las mayores proporciones de defunciones por COVID-19 total se concentraron en la población con básica primaria, con 21,2% en hombres y 14,6% en mujeres.

Según el estrato socioeconómico, el 89,6% de las defunciones por COVID-19 total en el país se focalizaron en los estratos 1, 2 y 3. Sin embargo, los estratos 1 y 2 concentraron el 67,6% del total nacional.

Bogotá D.C.
16 de octubre de 2020

Informe de seguimiento - Defunciones por COVID-19
(confirmados y sospechosos), neumonía e influenza
Marzo 2 a octubre 4 de 2020^{Pr}

Distribución de las defunciones por COVID-19 total, según estrato socioeconómico
Total nacional
2 de marzo al 27 de septiembre (2020pr)



Fuente: DANE, Estadísticas Vitales
Pr: cifras preliminares

Por último, las defunciones por COVID-19 total en comunidades indígenas representan el 2,3% del total nacional, mientras que las ocurridas en la población negra, mulata, afrocolombiana o afrodescendiente representan el 5,7% del total nacional.

Bogotá D.C.
16 de octubre de 2020

Informe de seguimiento - Defunciones por COVID-19
(confirmados y sospechosos), neumonía e influenza
Marzo 2 a octubre 4 de 2020^{PR}

Acerca de Estadísticas vitales -EEVV-

El Departamento Administrativo Nacional de Estadística -DANE- produce las estadísticas vitales con base en los registros administrativos que se obtienen de los certificados de nacido vivo y de defunción, diligenciados por los médicos o funcionarios de salud autorizados que atienden estos hechos. Otras fuentes incluidas son el Instituto Nacional de Medicina Legal y Ciencias Forenses que certifica defunciones objeto de necropsia médico legal y las oficinas de Registro Civil, las cuales diligencian los certificados cuando no hay contacto con el sector salud.

Objetivo general: consolidar, producir y difundir la información estadística de los nacidos vivos y las defunciones ocurridos en el territorio nacional.

Objetivos específicos:

- Acopiar y consolidar el número de nacidos vivos y defunciones que ocurren en el país y en sus diferentes subdivisiones geográficas (regiones, departamentos y municipios).
- Proporcionar los insumos y los elementos conceptuales y metodológicos para facilitar el cálculo de los principales indicadores de salud pública como son: tasa bruta de natalidad, tasas de fecundidad, tasa de mortalidad infantil, tasa de mortalidad general, razón de mortalidad materna, esperanza de vida al nacer, entre otros.
- Proporcionar la información demográfica necesaria para llevar a cabo las estimaciones del nivel y estructura de la mortalidad y fecundidad, insumos básicos para las proyecciones de población.
- Proporcionar los insumos para la medición de Objetivos de Desarrollo Sostenible (ODS).



@DANE_Colombia



/DANEColombia



/DANEColombia



DANEColombia

Si requiere información adicional, contáctenos a través del correo

contacto@dane.gov.co

Departamento Administrativo Nacional de Estadística -DANE-, Bogotá D.C., Colombia.

www.dane.gov.co