



# Encuesta Mensual de Alojamiento (EMA)

## Noviembre de 2025

**Gráfico 1. Variación anual y contribución de los ingresos reales, personal ocupado y salarios reales (porcentaje y puntos porcentuales)**

**Total nacional y 12 regiones**

**Noviembre 2025<sup>P</sup>/ noviembre 2024**

Dominio geográfico	Ingresos reales		Personal ocupado		Salarios reales	
	Variación %	Cont pp	Variación %	Cont pp	Variación %	Cont pp
<b>Total nacional</b>	<b>-5,3</b>		<b>-2,5</b>		<b>3,8</b>	
Bogotá D.C.	-5,3	-1,4	-0,3	-0,0	3,1	1,2
Cartagena	-8,0	-1,8	-0,3	-0,1	3,9	1,1
Región Central	-4,1	-0,3	-2,1	-0,2	6,3	0,3
Región Costa Caribe	3,1	0,3	-2,5	-0,4	6,8	1,3
Región Eje Cafetero	-11,3	-0,5	-1,6	-0,1	3,3	0,1
Antioquia	-3,5	-0,4	-3,0	-0,3	4,4	0,5
San Andrés y Providencia	-6,5	-0,4	-11,4	-0,6	-0,8	-0,8
Región Pacífico	-9,2	-0,5	-5,9	-0,4	1,3	-0,1
Región Santanderes	-2,3	-0,1	-5,3	-0,2	3,8	0,1
Región Llanos Orinoquía	-8,6	-0,1	-1,7	-0,0	0,6	0,1
Golfo Morrosquillo y Sabana	-1,3	-0,0	-1,5	-0,0	4,6	0,1
Región Amazonía	-12,8	-0,1	-6,2	-0,1	7,0	0,0

**Fuente:** DANE, EMA.

<sup>P</sup>: Cifra provisional

pp: puntos porcentuales

Regiones: Bogotá, D. C.; Cartagena; Región Central (Boyacá, Cundinamarca, Huila y Tolima); Región Costa Caribe (Atlántico, Cesar, La Guajira y Magdalena); Región Eje Cafetero (Caldas, Quindío y Risaralda); Antioquia; San Andrés y Providencia; Región Pacífico (Valle del Cauca, Cauca, Nariño y Chocó); Región Santanderes (Santander y Norte de Santander); Región Llanos Orinoquía (Meta, Casanare, Arauca y Vichada); Región Golfo Morrosquillo y Sabana (Bolívar, Córdoba y Sucre); y Región Amazonía (Amazonas, Caquetá, Guainía, Putumayo, Guaviare y Vaupés).

- Introducción
- Ingresos reales, personal ocupado y salarios reales
- Porcentaje de ocupación según motivo de viaje
- Tarifas según tipo de acomodación
- Ficha metodológica
- Glosario

## Introducción

La Encuesta Mensual de Alojamiento (EMA) es una investigación de carácter estadístico por medio de la cual el Departamento Administrativo Nacional de Estadística (DANE) obtiene la información del comportamiento de los establecimientos que prestan el servicio de alojamiento a nivel nacional y regional a través de índices, variaciones e indicadores del sector turismo.

Como parte importante del turismo en Colombia, contar con indicadores del sector hotelero se constituye en una necesidad prioritaria del Sistema Estadístico Nacional (SEN); específicamente, con indicadores que permitan evaluar la dinámica del sector y que orienten el diagnóstico y la formulación de políticas públicas en el país.

Con el fin de atender las necesidades de información, tanto del sector público como privado, relacionadas con el comportamiento, características e indicadores de los servicios de alojamiento, el DANE, a partir del mes de julio de 2020 publica el rediseño de la Muestra Mensual de Hoteles (MMH), que pasa a denominarse Encuesta Mensual de Alojamiento (EMA). Dentro de los ajustes metodológicos más importantes se encuentran: el cambio de unidad de observación (que pasa de empresa a establecimiento), una mayor cobertura geográfica (total nacional y 12 regiones) e indicadores nuevos como la evolución de los salarios promedio y los índices de oferta y demanda de los servicios de alojamiento.

# 1. Evolución general de las principales variables

## Total nacional y 12 regiones

### 1.1 Variación anual de los ingresos reales, personal ocupado y salarios reales

En el total nacional, para noviembre de 2025, se presentaron las siguientes variaciones anuales en comparación con el mismo período de 2024:

- Ingresos reales -5,3% explicado principalmente por Cartagena (-8,0%), Bogotá D.C. (-5,3%) y Región Eje Cafetero (-11,3%).
- Personal ocupado -2,5% explicado principalmente por San Andrés y Providencia (-11,4%), Región Pacífico (-5,9%) y Región Costa Caribe (-2,5%).
- Salarios reales 3,8% explicado principalmente por Región Costa Caribe (6,8%), Bogotá D.C. (3,1%) y Cartagena (3,9%).

### Gráfico 2. Variación anual y contribución de los ingresos reales, personal ocupado y salarios reales (porcentaje y puntos porcentuales)

Total nacional y 12 regiones  
Noviembre 2025<sup>p</sup>/ noviembre 2024

Dominio geográfico	Ingresos reales		Personal ocupado		Salarios reales	
	Variación %	Cont pp	Variación %	Cont pp	Variación %	Cont pp
<b>Total nacional</b>	<b>-5,3</b>		<b>-2,5</b>		<b>3,8</b>	
Bogotá D.C.	-5,3	-1,4	-0,3	-0,0	3,1	1,2
Cartagena	-8,0	-1,8	-0,3	-0,1	3,9	1,1
Región Central	-4,1	-0,3	-2,1	-0,2	6,3	0,3
Región Costa Caribe	3,1	0,3	-2,5	-0,4	6,8	1,3
Región Eje Cafetero	-11,3	-0,5	-1,6	-0,1	3,3	0,1
Antioquia	-3,5	-0,4	-3,0	-0,3	4,4	0,5
San Andrés y Providencia	-6,5	-0,4	-11,4	-0,6	-0,8	-0,8
Región Pacífico	-9,2	-0,5	-5,9	-0,4	1,3	-0,1
Región Santanderes	-2,3	-0,1	-5,3	-0,2	3,8	0,1
Región Llanos Orinoquía	-8,6	-0,1	-1,7	-0,0	0,6	0,1
Golfo Morrosquillo y Sabana	-1,3	-0,0	-1,5	-0,0	4,6	0,1
Región Amazonía	-12,8	-0,1	-6,2	-0,1	7,0	0,0

Fuente: DANE, EMA.

<sup>p</sup>: Cifra provisional

pp: puntos porcentuales

Regiones: Bogotá, D. C.; Cartagena; Región Central (Boyacá, Cundinamarca, Huila y Tolima); Región Costa Caribe (Atlántico, Cesar, La Guajira y Magdalena); Región Eje Cafetero (Caldas, Quindío y Risaralda); Antioquia; San Andrés y Providencia; Región Pacífico (Valle del Cauca, Cauca, Nariño y Chocó); Región Santanderes (Santander y Norte de Santander); Región Llanos Orinoquía (Meta, Casanare, Arauca y Vichada); Región Golfo Morrosquillo y Sabana (Bolívar, Córdoba y Sucre); y Región Amazonía (Amazonas, Caquetá, Guainía, Putumayo, Guaviare y Vaupés).

## 1.2 Variación año corrido de los ingresos reales, personal ocupado y salarios reales

En el total nacional, para el período comprendido entre enero y noviembre 2025 frente al mismo período del año 2024, la variación año corrido de los ingresos reales fue de -2,9%, la del personal ocupado de -1,1% y los salarios reales de 4,0%.

**Tabla 1. Variación año corrido de los ingresos reales, personal ocupado y salarios reales**  
**Total nacional y 12 regiones**  
**Enero - noviembre 2025<sup>P</sup> / enero - noviembre 2024**

	Ingresos reales	Personal ocupado	Salarios reales
<b>Total nacional</b>	<b>-2,9</b>	<b>-1,1</b>	<b>4,0</b>
Bogotá D.C.	-3,9	0,3	2,6
Cartagena	-4,4	-0,2	0,7
Región Central	1,6	-1,5	5,5
Región Costa Caribe	-1,1	-0,6	9,5
Región Eje Cafetero	-0,6	-0,5	5,4
Antioquia	-2,0	-1,9	4,7
San Andrés y Providencia	-1,5	-3,6	2,8
Región Pacífico	-8,1	-4,0	3,2
Región Santanderes	-2,2	-5,3	3,1
Región Llanos Orinoquía	1,4	1,8	2,8
Golfo Morrosquillo y Sabana	8,2	0,2	5,7
Región Amazonía	-17,2	-1,7	10,4

**Fuente:** DANE, EMA.

<sup>P</sup>: Provisional

Regiones: Bogotá DC, Cartagena, Región Central (Boyacá, Cundinamarca, Huila y Tolima), Región Costa Caribe (Atlántico, Cesar, La Guajira y Magdalena), Región Eje Cafetero (Caldas, Quindío y Risaralda), Antioquia, San Andrés y Providencia, Región Pacífico (Valle del Cauca, Cauca, Nariño y Chocó), Región Santanderes (Santander y Norte de Santander), Región Llanos Orinoquía (Meta, Casanare, Arauca y Vichada), Región Golfo Morrosquillo y Sabana (Bolívar, Córdoba y Sucre), Región Amazonía (Amazonas, Caquetá, Guainía, Putumayo, Guaviare y Vaupés).

## 1.3 Variación doce meses de los ingresos reales, personal ocupado y salarios reales

En el total nacional, para el período comprendido entre diciembre 2024 y noviembre 2025 en comparación con diciembre 2023 y noviembre 2024, la variación de los ingresos reales fue -2,8%, la del personal ocupado -1,2% y la de los salarios reales 4,1%.

**Tabla 2. Variación doce meses de los ingresos reales, personal ocupado y salarios reales**  
**Total nacional y 12 regiones**  
**Diciembre 2024 - noviembre 2025<sup>P</sup> / diciembre 2023 - noviembre 2024**

Dominio geográfico	Ingresos reales	Personal ocupado	Salarios reales
<b>Total nacional</b>	<b>-2,8</b>	<b>-1,2</b>	<b>4,1</b>
Bogotá D.C.	-4,1	0,3	2,7
Cartagena	-4,1	-0,2	0,8
Región Central	0,7	-1,7	5,5
Región Costa Caribe	-1,4	-0,8	9,7
Región Eje Cafetero	-2,0	-1,0	5,9
Antioquia	-1,4	-2,0	4,6
San Andrés y Providencia	-1,2	-3,6	2,6
Región Pacífico	-7,8	-3,9	3,6
Región Santanderes	-1,4	-5,4	3,2
Región Llanos Orinoquía	0,1	1,1	2,8
Golfo Morrosquillo y Sabana	8,7	0,3	5,8
Región Amazonía	-16,6	-1,5	10,3

**Fuente:** DANE, EMA.

<sup>P</sup>: Cifra provisional

Regiones: Bogotá, D. C.; Cartagena; Región Central (Boyacá, Cundinamarca, Huila y Tolima); Región Costa Caribe (Atlántico, Cesar, La Guajira y Magdalena); Región Eje Cafetero (Caldas, Quindío y Risaralda); Antioquia; San Andrés y Providencia; Región Pacífico (Valle del Cauca, Cauca, Nariño y Chocó); Región Santanderes (Santander y Norte de Santander); Región Llanos Orinoquía (Meta, Casanare, Arauca y Vichada); Región Golfo Morrosquillo y Sabana (Bolívar, Córdoba y Sucre); y Región Amazonía (Amazonas, Caquetá, Guainía, Putumayo, Guaviare y Vaupés).



DANE

# Boletín técnico

Encuesta Mensual de Alojamiento (EMA)

Noviembre de 2025

## 1.4 Porcentaje de ocupación<sup>1</sup> según motivo de viaje

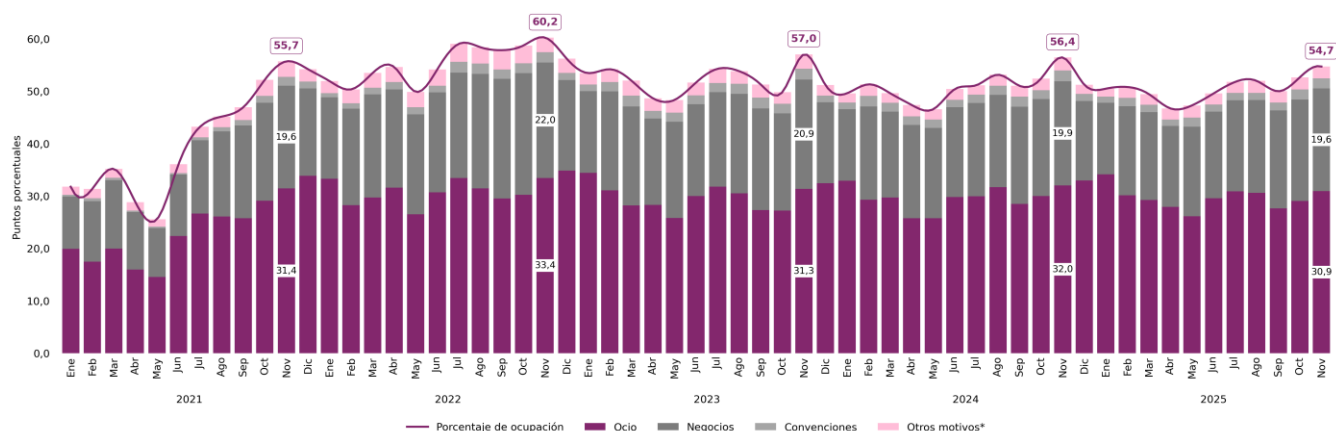
### 1.4.1 Total nacional

En el total nacional, para noviembre de 2025 el porcentaje de ocupación fue 54,7%, en noviembre de 2024 este porcentaje fue 56,4%. El principal motivo de viaje en noviembre de 2025 fue ocio contribuyendo con 30,9 p.p. al porcentaje de ocupación.

**Gráfico 3. Distribución en puntos porcentuales del porcentaje de ocupación según motivo de viaje**

**Total nacional**

**Enero 2021 – noviembre 2025<sup>P</sup>**



**Fuente:** DANE, EMA.

<sup>P</sup>: Cifra provisional

\*Otros motivos de viaje incluye salud, amercos (imprevistos de viaje) y otros.

<sup>1</sup> El indicador de ocupación hotelera publicado por el DANE en la Muestra Mensual de Hoteles - MMH, entre julio 2004 y mayo 2020, se refería únicamente a los hoteles de inclusión forzosa de esa muestra. Con las nuevas estimaciones de la nueva Encuesta Mensual de Alojamiento - EMA, se amplía la cobertura de esta variable, al total de las unidades de alojamiento incluidas en la muestra para cada una de las 12 regiones investigadas.



DANE

# Boletín técnico

Encuesta Mensual de Alojamiento (EMA)

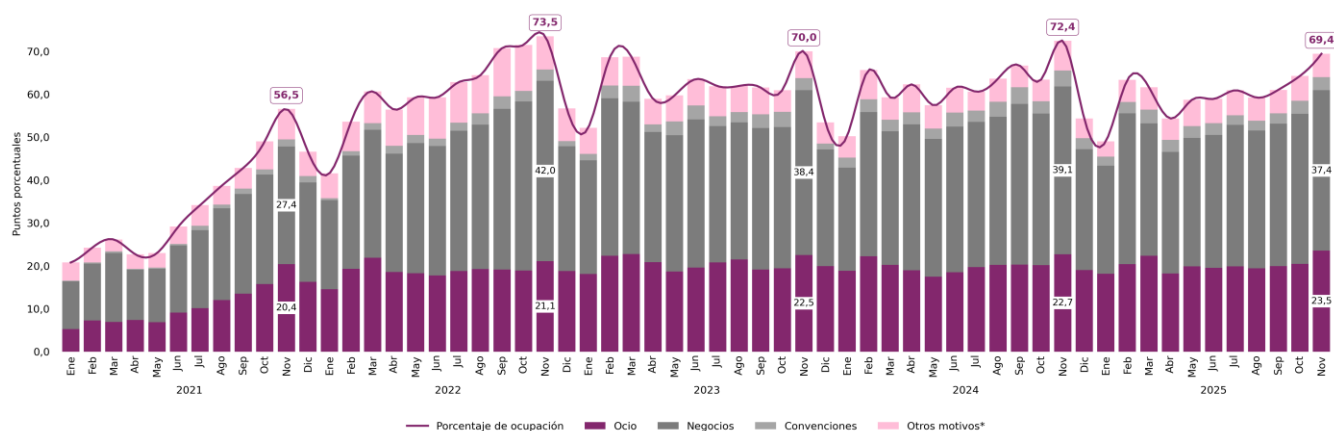
Noviembre de 2025

## 1.4.2 Bogotá D.C.

En Bogotá D.C., para noviembre de 2025 el porcentaje de ocupación fue 69,4%, en noviembre de 2024 este porcentaje fue 72,4%. El principal motivo de viaje en noviembre de 2025 fue negocios contribuyendo con 37,4 p.p. al porcentaje de ocupación.

**Gráfico 4. Distribución en puntos porcentuales del porcentaje de ocupación según motivo de viaje Bogotá D.C.**

Enero 2021 – noviembre 2025<sup>P</sup>



**Fuente:** DANE, EMA.

<sup>P</sup>: Cifra provisional

\*Otros motivos de viaje incluye salud, amercos (imprevistos de viaje) y otros.



DANE

# Boletín técnico

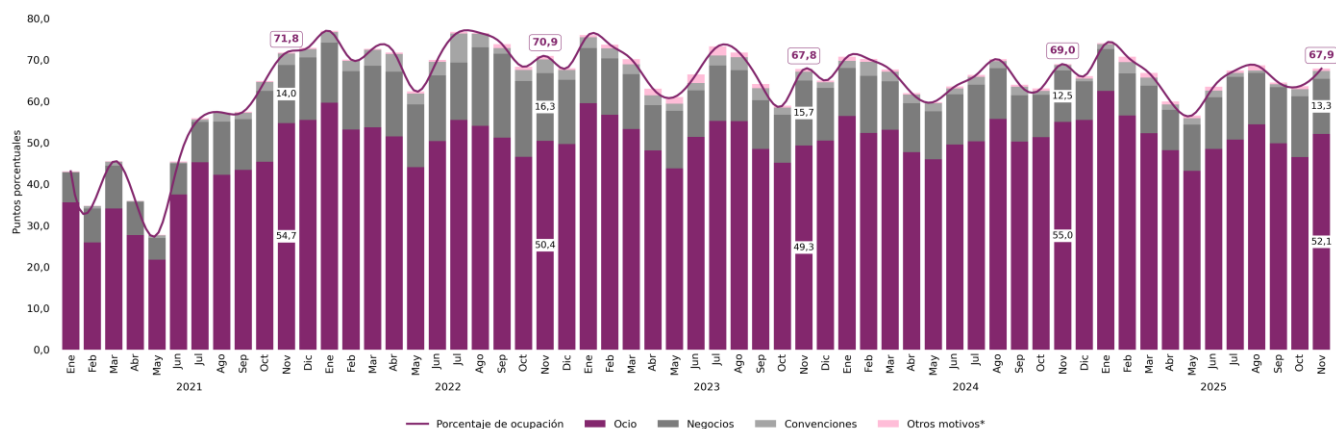
Encuesta Mensual de Alojamiento (EMA)

Noviembre de 2025

## 1.4.3 Cartagena

En Cartagena, para noviembre de 2025 el porcentaje de ocupación fue 67,9%, en noviembre de 2024 este porcentaje fue 69,0%. El principal motivo de viaje en noviembre de 2025 fue ocio contribuyendo con 52,1 p.p. al porcentaje de ocupación.

**Gráfico 5. Distribución en puntos porcentuales del porcentaje de ocupación según motivo de viaje  
Cartagena  
Enero 2021 – noviembre 2025<sup>P</sup>**



Fuente: DANE, EMA.

<sup>P</sup>: Cifra provisional

\*Otros motivos de viaje incluye salud, amercos (imprevistos de viaje) y otros.





DANE

# Boletín técnico

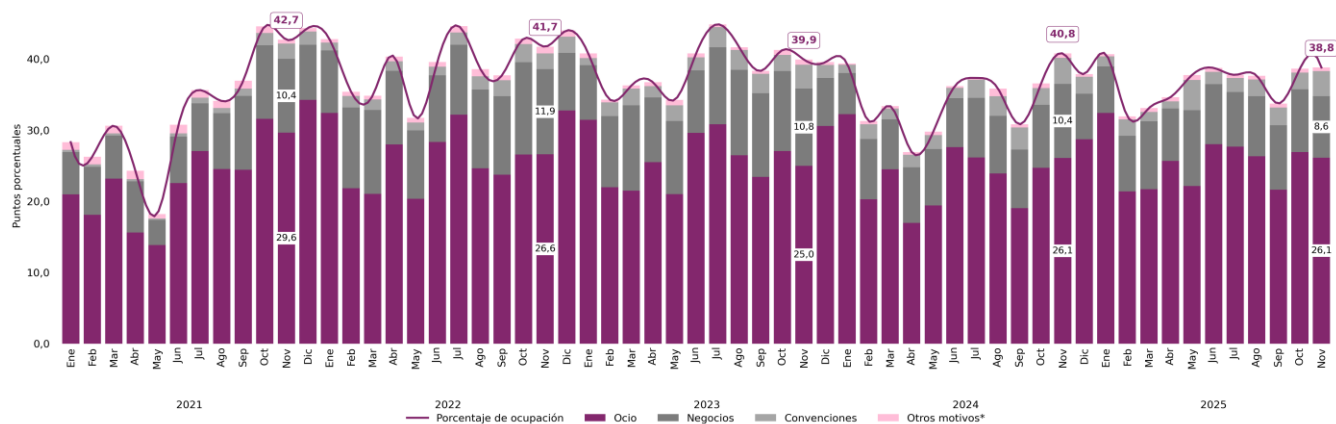
Encuesta Mensual de Alojamiento (EMA)

Noviembre de 2025

## 1.4.4 Región Central

En Región Central, para noviembre de 2025 el porcentaje de ocupación fue 38,8%, en noviembre de 2024 este porcentaje fue 40,8%. El principal motivo de viaje en noviembre de 2025 fue ocio contribuyendo con 26,1 p.p. al porcentaje de ocupación.

**Gráfico 6. Distribución en puntos porcentuales del porcentaje de ocupación según motivo de viaje  
Región Central  
Enero 2021 – noviembre 2025<sup>P</sup>**



**Fuente:** DANE, EMA.

<sup>P</sup>: Cifra provisional

\*Otros motivos de viaje incluye salud, amercos (imprevistos de viaje) y otros.

Región Central: Boyacá, Cundinamarca, Huila y Tolima.



DANE

# Boletín técnico

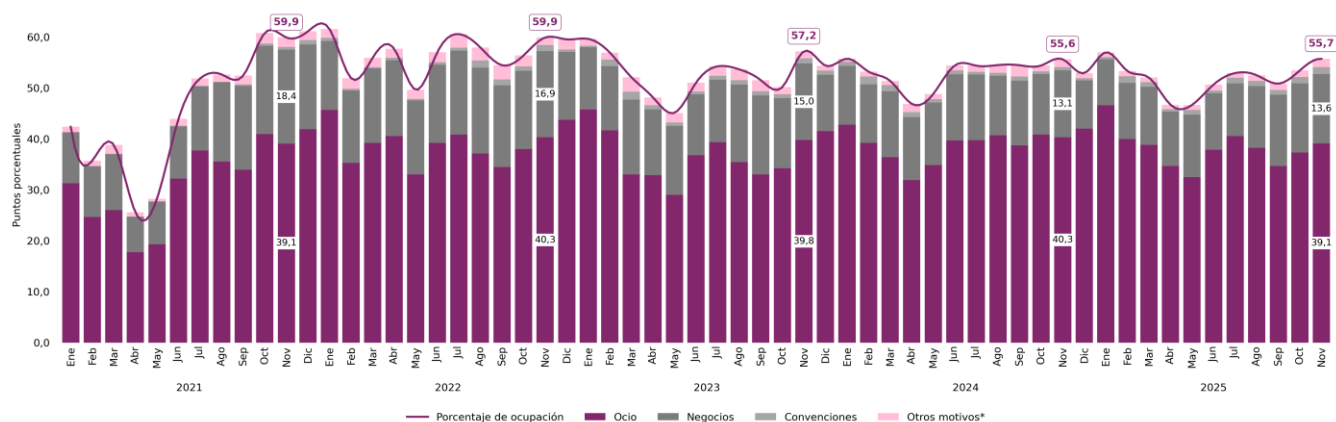
Encuesta Mensual de Alojamiento (EMA)

Noviembre de 2025

## 1.4.5 Región Costa Caribe

En Región Costa Caribe, para noviembre de 2025 el porcentaje de ocupación fue 55,7%, en noviembre de 2024 este porcentaje fue 55,6%. El principal motivo de viaje en noviembre de 2025 fue ocio contribuyendo con 39,1 p.p. al porcentaje de ocupación.

**Gráfico 7. Distribución en puntos porcentuales del porcentaje de ocupación según motivo de viaje  
Región Costa Caribe  
Enero 2021 – noviembre 2025<sup>P</sup>**



**Fuente:** DANE, EMA.

<sup>P</sup>: Cifra provisional

\*Otros motivos de viaje incluye salud, amercos (imprevistos de viaje) y otros.

Región Costa Caribe: Atlántico, Cesar, La Guajira y Magdalena.



DANE

# Boletín técnico

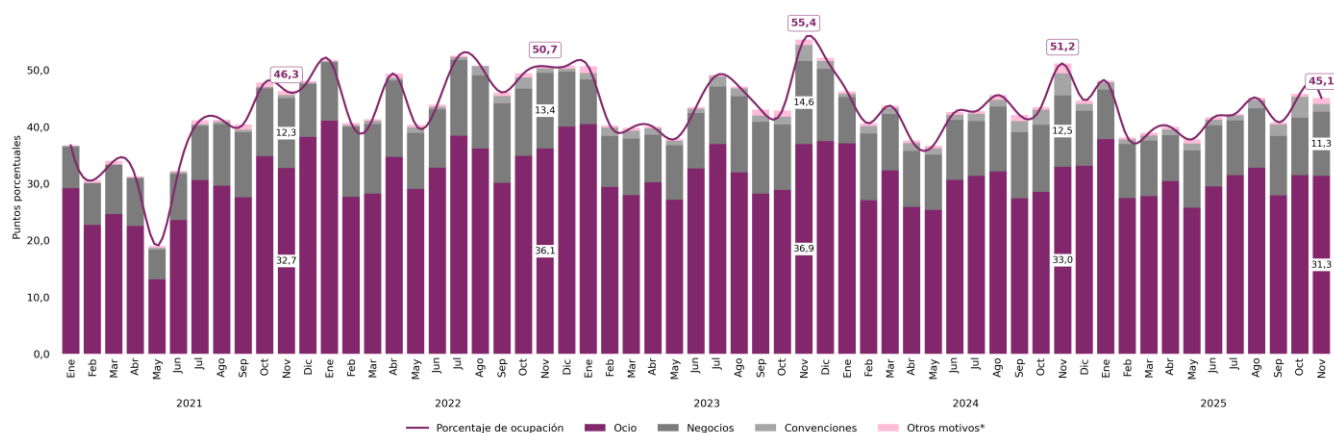
Encuesta Mensual de Alojamiento (EMA)

Noviembre de 2025

## 1.4.6 Región Eje Cafetero

En Región Eje Cafetero, para noviembre de 2025 el porcentaje de ocupación fue 45,1%, en noviembre de 2024 este porcentaje fue 51,2%. El principal motivo de viaje en noviembre de 2025 fue ocio contribuyendo con 31,3 p.p. al porcentaje de ocupación.

**Gráfico 8. Distribución en puntos porcentuales del porcentaje de ocupación según motivo de viaje  
Región Eje Cafetero  
Enero 2021 – noviembre 2025<sup>P</sup>**



Fuente: DANE, EMA

<sup>P</sup>: Cifra provisional

\*Otros motivos de viaje incluye salud, amercos (imprevistos de viaje) y otros.

Región Eje Cafetero: Caldas, Quindío y Risaralda.



DANE

# Boletín técnico

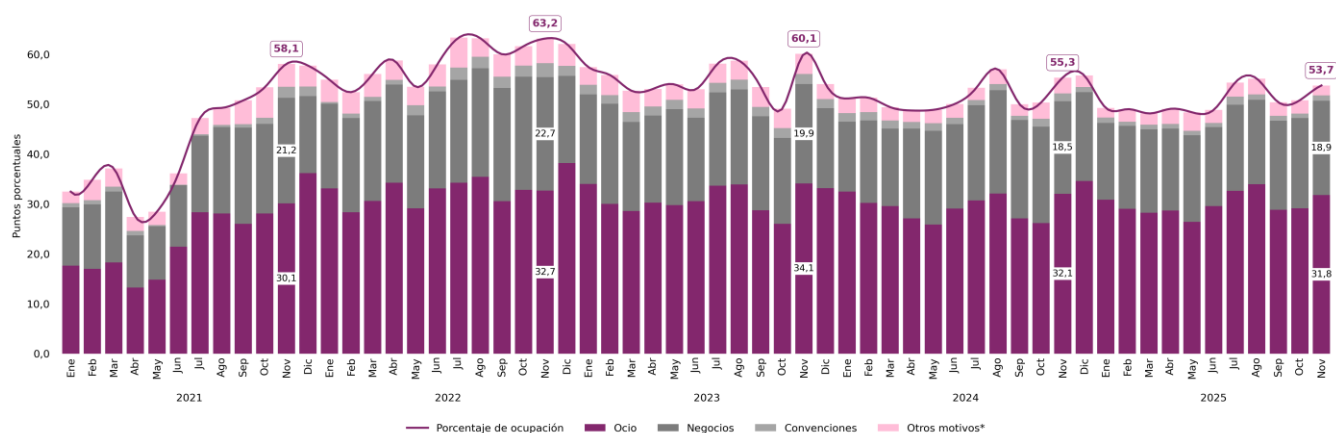
Encuesta Mensual de Alojamiento (EMA)

Noviembre de 2025

## 1.4.7 Antioquia

En Antioquia, para noviembre de 2025 el porcentaje de ocupación fue 53,7%, en noviembre de 2024 este porcentaje fue 55,3%. El principal motivo de viaje en noviembre de 2025 fue ocio contribuyendo con 31,8 p.p. al porcentaje de ocupación.

**Gráfico 9. Distribución en puntos porcentuales del porcentaje de ocupación según motivo de viaje**  
**Antioquia**  
**Enero 2021 – noviembre 2025<sup>P</sup>**



**Fuente:** DANE, EMA.

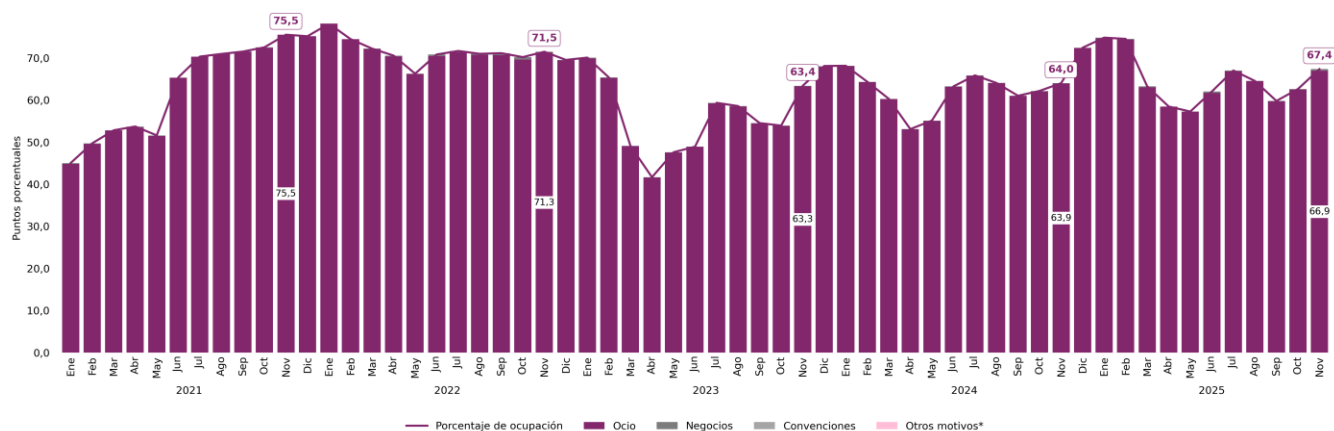
<sup>P</sup>: Cifra provisional

\*Otros motivos de viaje incluye salud, amercos (imprevistos de viaje) y otros.

## 1.4.8 San Andrés y Providencia

En San Andrés y Providencia, para noviembre de 2025 el porcentaje de ocupación fue 67,4%, en noviembre de 2024 este porcentaje fue 64,0%. El principal motivo de viaje en noviembre de 2025 fue ocio contribuyendo con 66,9 p.p. al porcentaje de ocupación.

**Gráfico 10. Distribución en puntos porcentuales del porcentaje de ocupación según motivo de viaje San Andrés y Providencia Enero 2021 – noviembre 2025<sup>P</sup>**



**Fuente:** DANE, EMA.

<sup>P</sup>: Cifra provisional

\*Otros motivos de viaje incluye salud, amercos (imprevistos de viaje) y otros.

Nota: Para los meses de abril hasta agosto de 2020 no se presenta porcentaje de ocupación en esta región al no tener oferta de habitaciones.



DANE

# Boletín técnico

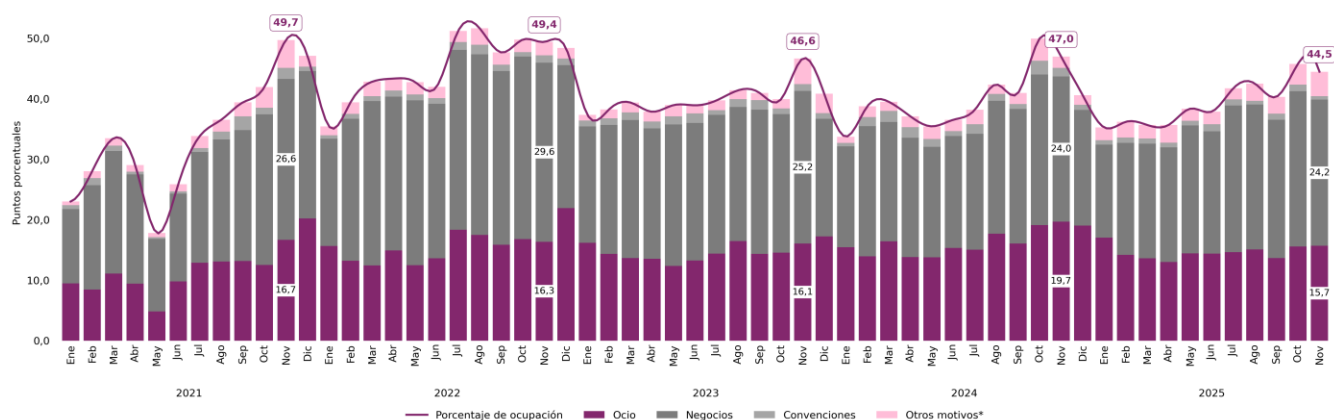
Encuesta Mensual de Alojamiento (EMA)

Noviembre de 2025

## 1.4.9 Región Pacífico

En Región Pacífico, para noviembre de 2025 el porcentaje de ocupación fue 44,5%, en noviembre de 2024 este porcentaje fue 47,0%. El principal motivo de viaje en noviembre de 2025 fue negocios contribuyendo con 24,2 p.p. al porcentaje de ocupación.

**Gráfico 11. Distribución en puntos porcentuales del porcentaje de ocupación según motivo de viaje  
Región Pacífico  
Enero 2021 – noviembre 2025<sup>P</sup>**



**Fuente:** DANE, EMA.

<sup>P</sup>: Cifra provisional

\*Otros motivos de viaje incluye salud, amercos (imprevistos de viaje) y otros.

Región Pacífico: Valle del Cauca, Cauca, Nariño y Chocó.



DANE

# Boletín técnico

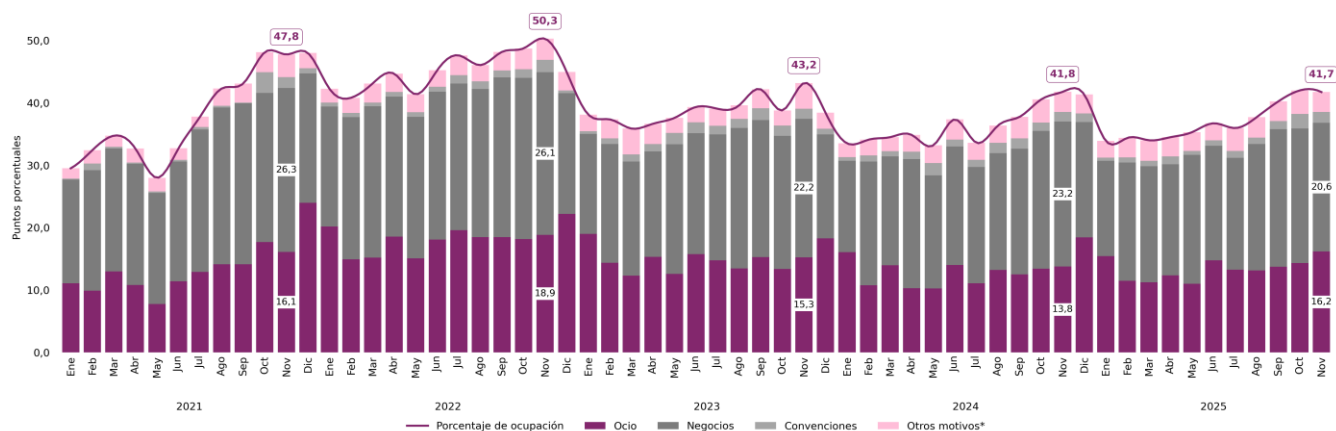
Encuesta Mensual de Alojamiento (EMA)

Noviembre de 2025

## 1.4.10 Región Santanderes

En Región Santanderes, para noviembre de 2025 el porcentaje de ocupación fue 41,7%, en noviembre de 2024 este porcentaje fue 41,8%. El principal motivo de viaje en noviembre de 2025 fue negocios contribuyendo con 20,6 p.p. al porcentaje de ocupación.

**Gráfico 12. Distribución en puntos porcentuales del porcentaje de ocupación según motivo de viaje  
Región Santanderes  
Enero 2021 – noviembre 2025<sup>P</sup>**



Fuente: DANE, EMA

<sup>P</sup>: Cifra provisional

\*Otros motivos de viaje incluye salud, amercos (imprevistos de viaje) y otros.

Región Santanderes: Santander y Norte de Santander.



DANE

# Boletín técnico

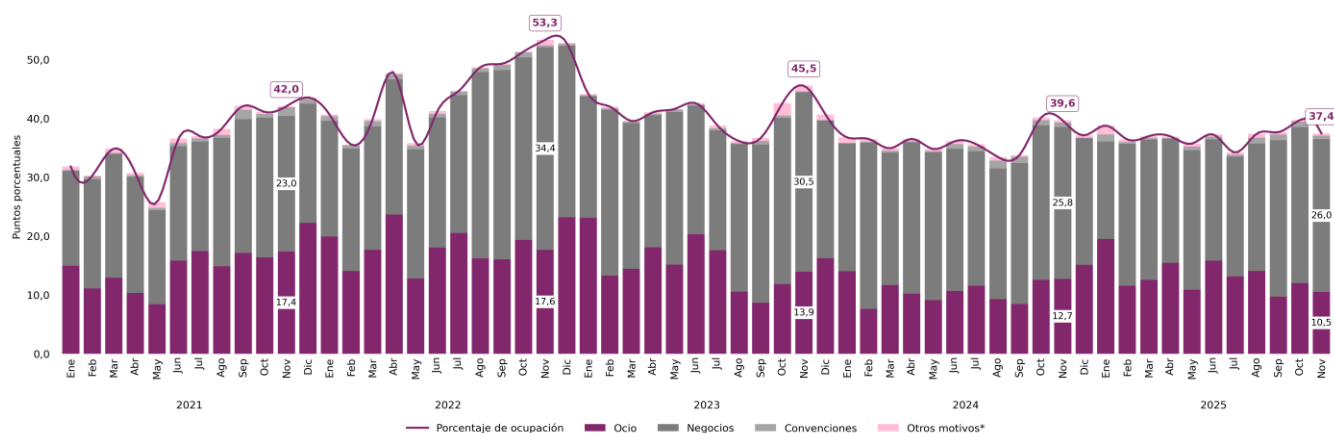
Encuesta Mensual de Alojamiento (EMA)

Noviembre de 2025

## 1.4.11 Región Llanos Orinoquía

En Región Llanos Orinoquía, para noviembre de 2025 el porcentaje de ocupación fue 37,4%, en noviembre de 2024 este porcentaje fue 39,6%. El principal motivo de viaje en noviembre de 2025 fue negocios contribuyendo con 26,0 p.p. al porcentaje de ocupación.

**Gráfico 13. Distribución en puntos porcentuales del porcentaje de ocupación según motivo de viaje  
Región Llanos Orinoquía  
Enero 2021 – noviembre 2025<sup>P</sup>**



**Fuente:** DANE, EMA.

<sup>P</sup>: Cifra provisional

\*Otros motivos de viaje incluye salud, amercos (imprevistos de viaje) y otros.

Región Llanos Orinoquía: Meta, Casanare, Arauca y Vichada.





DANE

# Boletín técnico

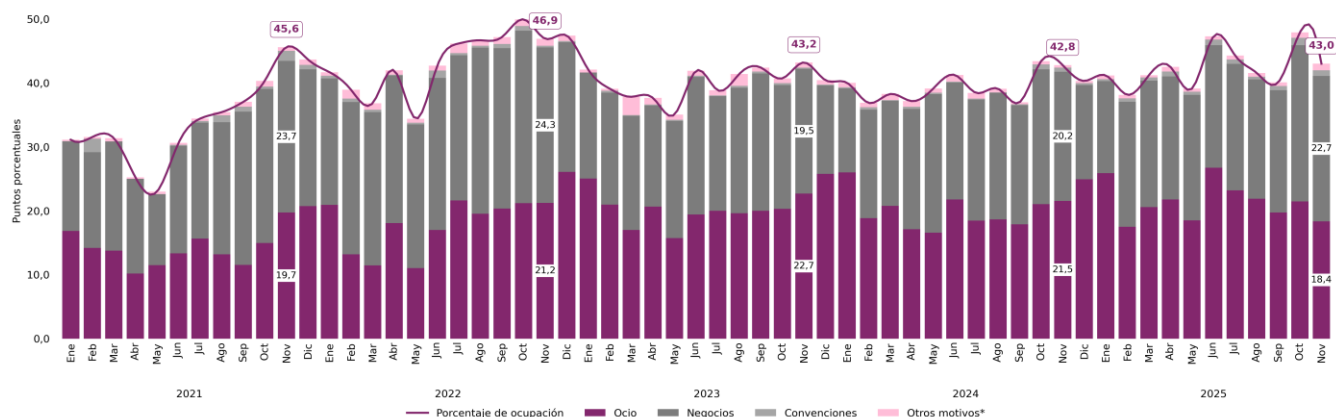
Encuesta Mensual de Alojamiento (EMA)

Noviembre de 2025

## 1.4.12 Región Golfo de Morrosquillo y Sabana

En Región Golfo de Morrosquillo y Sabana, para noviembre de 2025 el porcentaje de ocupación fue 43,0%, en noviembre de 2024 este porcentaje fue 42,8%. El principal motivo de viaje en noviembre de 2025 fue negocios contribuyendo con 22,7 p.p. al porcentaje de ocupación.

**Gráfico 14. Distribución en puntos porcentuales del porcentaje de ocupación según motivo de viaje  
Región Golfo de Morrosquillo y Sabana  
Enero 2021 – noviembre 2025<sup>P</sup>**



**Fuente:** DANE, EMA.

<sup>P</sup>: Cifra provisional

\*Otros motivos de viaje incluye salud, amercos (imprevistos de viaje) y otros.

Región Golfo Morrosquillo y Sabana: Bolívar, Córdoba y Sucre.



**DANE**

# Boletín técnico

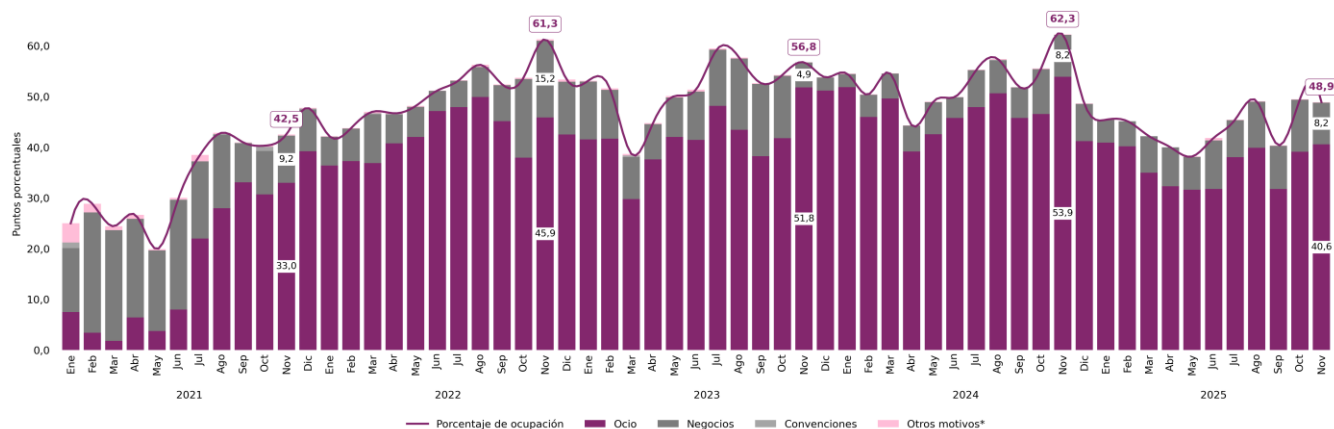
Encuesta Mensual de Alojamiento (EMA)

Noviembre de 2025

## 1.4.13 Región Amazonía

En Región Amazonía, para noviembre de 2025 el porcentaje de ocupación fue 48,9%, en noviembre de 2024 este porcentaje fue 62,3%. El principal motivo de viaje en noviembre de 2025 fue ocio contribuyendo con 40,6 p.p. al porcentaje de ocupación.

**Gráfico 15. Distribución en puntos porcentuales del porcentaje de ocupación según motivo de viaje  
Región Amazonía  
Enero 2021 – noviembre 2025<sup>P</sup>**



**Fuente:** DANE, EMA

<sup>P</sup>: Cifra provisional

\*Otros motivos de viaje incluye salud, amercos (imprevistos de viaje) y otros.

Región Amazonía: Amazonas, Caquetá, Guainía, Putumayo, Guaviare y Vaupés.

## 1.5 Variación anual y mensual de tarifas según tipo de acomodación

Para el total nacional, en noviembre de 2025, la tarifa del tipo de acomodación sencilla registró una variación anual de 2,9% en comparación con el mismo período de 2024 y una variación mensual de 0,1%.

Por su parte, la tarifa del tipo de acomodación doble presentó una variación anual de 1,0% y una variación mensual de 0,4%.

**Tabla 3. Variación anual y mensual de tarifas según tipo de acomodación**  
**Total nacional y 12 regiones**  
**Noviembre 2025<sup>P</sup>**

Dominio geográfico	Variación anual nov (2025/2024)		Variación mensual nov 2025/oct 2025	
	Sencilla	Doble	Sencilla	Doble
<b>Total nacional</b>	<b>2,9</b>	<b>1,0</b>	<b>0,1</b>	<b>0,4</b>
Bogotá D.C.	1,8	2,1	-0,9	3,3
Cartagena	-0,4	-1,6	2,6	1,9
Región Central	9,3	1,8	1,9	-4,7
Región Costa Caribe	-1,4	-2,6	-0,2	2,0
Región Eje Cafetero	3,4	0,2	1,6	-0,4
Antioquia	9,0	2,5	0,0	1,4
San Andrés y Providencia	1,2	-3,5	-2,7	-7,2
Región Pacífico	-3,5	-2,4	-1,3	-2,8
Región Santanderes	-0,2	1,7	0,5	-2,4
Región Llanos Orinoquía	-0,4	7,6	-1,5	-0,6
Golfo Morrosquillo y Sabana	8,5	10,1	2,5	-0,3
Región Amazonía	11,7	16,6	-3,1	-1,9

**Fuente:** DANE, EMA.

<sup>P</sup>: Cifra provisional

Nota: Por efecto de redondeo, las variaciones pueden diferir ligeramente.

Regiones: Bogotá, D. C.; Cartagena; Región Central (Boyacá, Cundinamarca, Huila y Tolima); Región Costa Caribe (Atlántico, Cesar, La Guajira y Magdalena); Región Eje Cafetero (Caldas, Quindío y Risaralda); Antioquia; San Andrés y Providencia; Región Pacífico (Valle del Cauca, Cauca, Nariño y Chocó); Región Santanderes (Santander y Norte de Santander); Región Llanos Orinoquía (Meta, Casanare, Arauca y Vichada); Región Golfo Morrosquillo y Sabana (Bolívar, Córdoba y Sucre); y Región Amazonía (Amazonas, Caquetá, Guainía, Putumayo, Guaviare y Vaupés).

## Ficha Metodológica

**a. Marco de la muestra:** el marco de la Encuesta Mensual de Alojamiento (EMA) es una lista con establecimientos del sector de alojamiento que contiene hoteles, aparta-hoteles, centros vacacionales, alojamiento rural, hostales y zonas de camping.

Para su construcción se creó un directorio de empresas y establecimientos a partir de información proveniente de diversas fuentes entre las cuales se encuentran las investigaciones del DANE que incluyen alojamiento: Encuesta Ambiental de Hoteles (EAH), Encuesta Anual de Servicios (EAS), Muestra Mensual de Hoteles (MMH), el Censo de Hoteles 2012, y el Registro Nacional de Turismo.

**b. Unidad estadística:** es el establecimiento formalmente establecido con NIT y registro mercantil, ubicado en el territorio nacional y que está dedicado a prestar servicios de alojamiento dentro de las actividades CIIU Rev.4 A.C. 5511, 5512, 5513, 5514, 5519 y 5520.

**c. Cobertura (representatividad de los resultados):** se entregan resultados para el total nacional y 12 regiones.

**d. Universo de estudio:** unidades económicas formalmente establecidas, con NIT y registro mercantil, ubicadas en el territorio nacional y dedicadas a prestar el servicio de alojamiento y hospedaje, correspondientes a las actividades CIIU Rev.4 5511 (Alojamiento en hoteles), 5512 (Alojamiento en aparta-hoteles), 5513 (Alojamiento en centros vacacionales), 5514 (Alojamiento rural), 5519 (Otros tipos de alojamiento para visitantes hostales) y 5520 (Actividades de zona de camping y parques para vehículos recreacionales).

**e. Población objetivo:** la población objetivo son las unidades económicas formalmente establecidas, ubicadas en el territorio colombiano, y dedicadas a prestar los servicios de alojamiento, actividades mencionadas en el universo de estudio, con 10 o más personas ocupadas o ingresos iguales o superiores a \$400 millones de pesos anuales del año 2017.

**f. Clasificación estadística:** clasificación Industrial Internacional Uniforme (CIIU), Revisión 4.0 A.C., en las clases 5511, 5512, 5513, 5514 y 5519.

**g. Tamaño de muestra:** la muestra está dirigida a 1321 establecimientos dedicados a prestar el servicio de alojamiento, de los cuales 682 son de inclusión forzosa y 639 son de inclusión probabilística.

**h. Deflatores:** para resultados de variaciones reales de ingresos se deflacta cada componente del ingreso por su respectivo índice de precios en base 2019 = 100.

## i. Indicadores de calidad para el período noviembre 2025:

- El porcentaje de cobertura fue 97,8%
- Para los ingresos el porcentaje de cobertura fue 99,0%
- Para el personal el porcentaje de cobertura fue 98,5%
- Para los salarios el porcentaje de cobertura fue de 98,7%
- La tasa de no respuesta fue de 2,3%
- La tasa de imputación fue 2,2%
- La tasa de imputación para los ingresos fue 1,0%
- La tasa de imputación para el personal fue 1,5%
- La tasa de imputación para los salarios fue 1,3%

## j. Variación anual:

$$Var_{anual} = \frac{\text{Valor mes del año de referencia} - \text{valor mismo mes del año anterior}}{\text{valor mismo mes del año anterior}} * 100$$

## k. Variación mensual:

$$Var_{mensual} = \frac{\text{Valor mes del año de referencia} - \text{valor mes anterior}}{\text{valor mes anterior}} * 100$$

## l. Tasa de no respuesta:

$$Tasa\ de\ no\ respuesta = \frac{\sum \text{unidades estadísticas con novedad 5}}{\sum \text{unidades estadísticas con novedad 3, 5 y 99}} * 100$$

## m. Tasa de imputación:

$$Tasa\ de\ imputación = \frac{\sum \text{unidades estadísticas con novedad 5}}{\sum \text{del total de unidades estadísticas}} * 100$$



**DANE**

# Boletín técnico

Encuesta Mensual de Alojamiento (EMA)

*Noviembre de 2025*

## Nota aclaratoria

Como parte del proceso de producción estadística, el DANE lleva a cabo una revisión y análisis continuos de la información en cada una de las fases del proceso estadístico. Por lo tanto, en este período se presentan actualizaciones en la serie histórica publicada el mes anterior dado que algunas fuentes enviaron información de forma extemporánea. Por lo anterior, se presentan cambios en los indicadores principales que no afectan las tendencias de las series históricas y desestacionalizadas.

## Glosario<sup>2</sup>

Corresponde a la relación de los conceptos estandarizados utilizados en la operación estadística:

**Acomodación sencilla:** capacidad para acomodar una persona en una habitación.

**Acomodación doble:** capacidad que tiene una habitación en un establecimiento de alojamiento turístico para acomodar dos personas en una cama doble o en dos camas sencillas.

**Amercós:** motivo de pernoctación como resultado de razones ajenas a la voluntad del viajero generalmente por problemas de transporte: cambio de hora de vuelo, cancelación del vuelo, etc. o por diversos inconvenientes en el viaje.

**Clasificación Industrial Internacional Uniforme de todas las Actividades Económicas (CIIU):** clasificación de las actividades productivas. Su objetivo principal es proporcionar un conjunto de categorías de actividades que puedan utilizarse para la recopilación y presentación de informes estadísticos de acuerdo con esas actividades y comparabilidad internacional.

**Establecimiento de alojamiento turístico:** unidad económica o parte de esta que, mediante contrato de hospedaje, presta el servicio de alojamiento turístico no permanente con o sin alimentación y servicios básicos y/o complementarios o accesorios de alojamiento en un espacio independiente.

**Habitaciones disponibles:** número de habitaciones aptas para ser utilizadas por los huéspedes en un establecimiento de alojamiento turístico.

**Habitaciones ocupadas (vendidas):** número de habitaciones ocupadas que se define del registro de huéspedes al sumar diariamente el número de veces que cada habitación fue asignada.

**Imputación de datos:** sustitución de elementos de datos faltantes o inconsistentes (campos) por valores estimados. Los valores sustituidos están destinados a crear un registro de datos válidos y consistentes, para conformar un archivo de datos depurados.

**Motivo principal de un viaje:** motivo sin el cual el viaje no habría tenido lugar.

**Personal ocupado:** corresponde al personal que labora en la empresa o establecimiento, contratado de forma directa (trabajadores que reciben un pago) por esta o a través de empresas especializadas, y a los propietarios, los socios y los familiares sin remuneración fija.

---

<sup>2</sup> Todos los conceptos utilizados provienen del Sistema de Consulta de Conceptos Estandarizados del DANE, el cual garantiza la consistencia y uniformidad en la terminología empleada en la operación estadística.



**DANE**

# Boletín técnico

Encuesta Mensual de Alojamiento (EMA)

*Noviembre de 2025*

**Sueldos y salarios causados:** remuneración fija u ordinaria que reciben los trabajadores, en dinero o en especie, en forma periódica o diferida, como retribución por los servicios prestados; antes de que sean deducidos los descuentos por retención en la fuente, contribuciones a la seguridad social, al sindicato y a los fondos o cooperativas de empleados.





Si requiere información adicional, contáctenos a través del correo

**[contacto@dane.gov.co](mailto:contacto@dane.gov.co)**

Departamento Administrativo Nacional de Estadística (DANE)  
Bogotá D.C., Colombia

**[www.dane.gov.co](http://www.dane.gov.co)**