

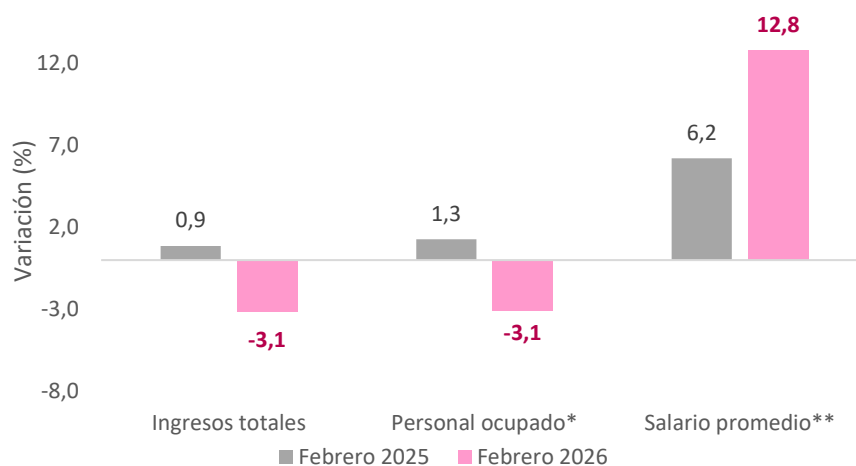
# Encuesta Mensual de Agencias de Viaje (EMAV)

## Febrero 2026<sup>P</sup>

**Gráfico 1. Variación anual de los ingresos nominales, personal ocupado total y salario nominal promedio**

**Total nacional**

**Febrero 2026<sup>P</sup> / febrero 2025**



**Fuente:** DANE, Encuesta Mensual de Agencias de Viaje (EMAV)

<sup>P</sup>: provisional

\* Incluye propietarios, socios y familiares sin remuneración, personal permanente, personal temporal directo, temporal contratado a través de agencias de suministro de personal, aprendices y pasantes.

\*\*Incluye los sueldos y salarios del personal permanente, personal temporal directo, aprendices y pasantes, excepto los costos del personal contratado a través de agencias de suministro de personal.

- Introducción
- Evolución general de las principales variables
- Ingresos nominales
- Personal ocupado
- Salario nominal promedio
- Ficha metodológica
- Glosario

## Introducción

La Encuesta Mensual de Agencias de Viaje (EMAV) es una operación estadística por medio de la cual el Departamento Administrativo Nacional de Estadística (DANE) obtiene la información del comportamiento de las empresas que prestan el servicio de empaquetamiento de viajes y operadores turísticos a nivel nacional a través de índices, variaciones e indicadores del sector turismo.

Como parte importante de la producción estadística del sector turismo en Colombia, contar con indicadores de la actividad de agencias de viaje se constituye en una necesidad prioritaria del Sistema Estadístico Nacional (SEN); específicamente, con indicadores que permitan evaluar la dinámica del sector y que orienten el diagnóstico y la formulación de políticas públicas en el país.

En el proceso permanente de mejoramiento y actualización de la medición de las estadísticas económicas y con el propósito de responder a estándares nacionales e internacionales, a partir del mes estadístico enero de 2023 se dan a conocer al público los resultados de la Encuesta Mensual de Agencias de Viaje (EMAV) rediseño de la Muestra Trimestral de Agencias de Viaje (MTA), que contempla varias mejoras metodológicas como la medición de la variable “salarios promedio nominales”, además de un marco estadístico mejorado y actualizado, incrementando la cobertura y cambiando la periodicidad de difusión de trimestral a mensual, en línea con la publicación de resultados de otros indicadores económicos a nivel nacional.

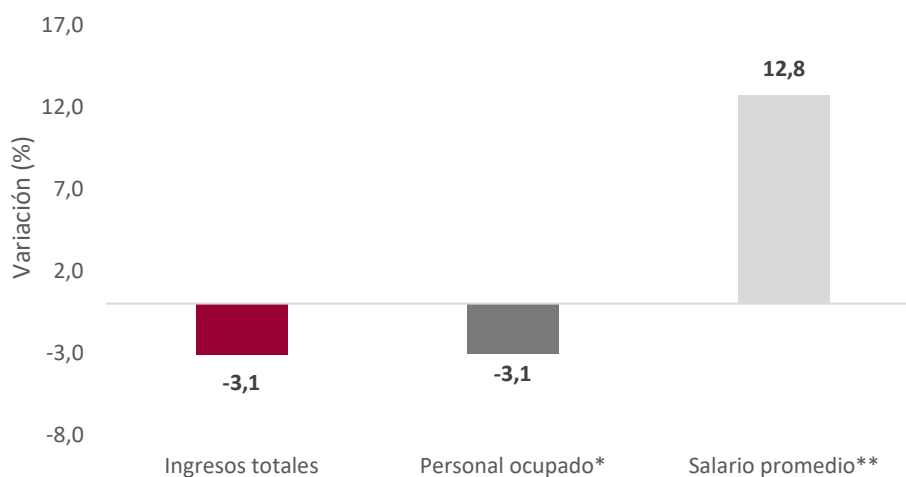
A partir de la publicación del mes estadístico de marzo 2024, la Encuesta Mensual de Agencias de Viaje (EMAV) incorpora una desagregación de cuatro componentes: ingresos por paquetes turísticos propios, ingresos por comisiones, tarifas administrativas y otros ingresos.

## 1. Evolución general de las principales variables

### 1.1 Variación anual de los ingresos nominales, personal ocupado y salario nominal promedio

En el total nacional, para febrero de 2026 respecto al mismo mes del año anterior, la variación de los ingresos nominales fue -3,1%, la del personal ocupado -3,1% y la del salario nominal promedio 12,8%.

**Gráfico 2. Variación anual de los ingresos nominales, personal ocupado y salario nominal promedio**  
Total nacional  
Febrero 2026<sup>P</sup>



**Fuente:** DANE, Encuesta Mensual de Agencias de Viaje (EMAV)

<sup>P</sup>: provisional

\* Incluye propietarios, socios y familiares sin remuneración, personal permanente, personal temporal directo, temporal contratado a través de agencias de suministro de personal, aprendices y pasantes.

\*\*Incluye los sueldos y salarios del personal permanente, personal temporal directo, aprendices y pasantes, excepto los costos del personal contratado a través de agencias de suministro de personal.

## 1.2 Variación anual y contribución de los componentes del ingreso nominal<sup>1</sup>

Para febrero de 2026 respecto al mismo mes del año anterior, la variación de los ingresos nominales fue -3,1%. El componente del ingreso que más contribuyó a la variación negativa en febrero 2026 fue paquetes turísticos propios restando 4,3 p.p. a la variación de los ingresos nominales totales.

**Tabla 1. Variación anual y contribución de los ingresos nominales**

**Total nacional**

**Febrero 2026<sup>P</sup> / febrero 2025**

Componentes del ingreso	Febrero 2025		Febrero 2026	
	Variación %	Cont	Variación %	Cont (p.p.)
<b>Total nacional</b>	<b>0,9</b>		<b>-3,1</b>	
Paquetes turísticos propios*	-2,1	-1,1	-9,0	-4,3
Tarifa administrativa**	-7,3	-1,0	3,9	0,5
Ingresos por comisiones <sup>^</sup>	4,7	0,8	6,7	1,2
Otros <sup>^^</sup>	11,1	2,1	-2,3	-0,5

**Fuente:** DANE, Encuesta Mensual de Agencias de Viaje (EMAV)

<sup>P</sup>: provisional

(p.p.): puntos porcentuales

\* Corresponde a los ingresos por la venta de paquetes turísticos organizados o contruidos por la empresa.

\*\* Se refiere a los ingresos percibidos por cobros realizados sobre el tiquete vendido.

<sup>^</sup> Incluye ingresos por comisiones por venta de pasajes, comisiones por venta de paquetes turísticos, comisiones por venta de alojamiento y comisiones por venta de cruceros.

<sup>^^</sup> Incluye OVER, Servicios receptivos, Ingresos por MICE, Fee por servicios y otros ingresos.

Nota: por aproximación decimal, se puede presentar diferencia en la suma de las contribuciones frente a la variación total.

<sup>1</sup> A partir de la publicación del mes estadístico de marzo 2024, la Encuesta Mensual de Agencias de Viaje (EMAV) incorpora una desagregación de cuatro componentes: ingresos por paquetes turísticos propios, ingresos por comisiones, tarifas administrativas y otros ingresos.

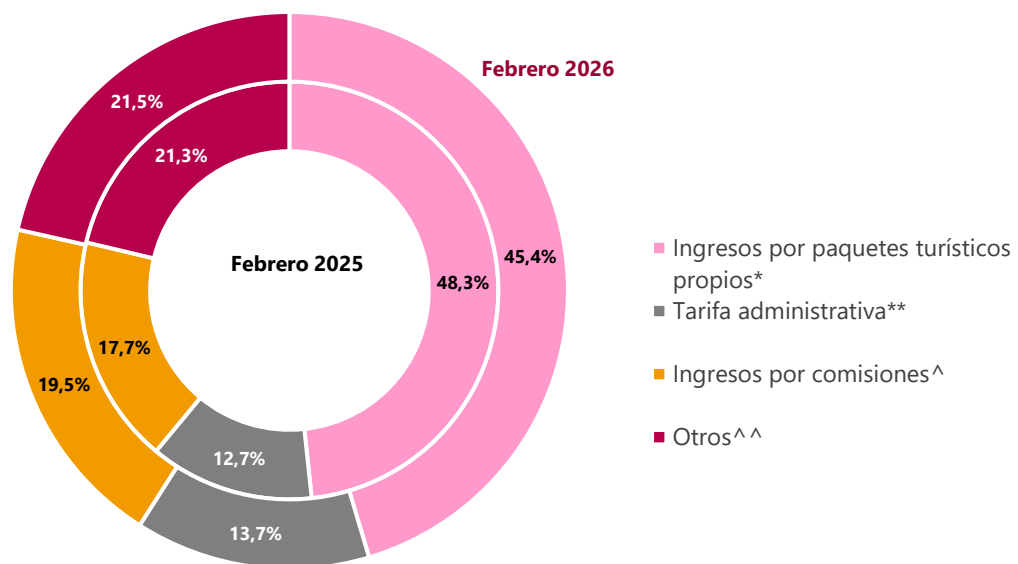
## 1.3 Distribución porcentual de los componentes del ingreso nominal

En febrero de 2026, el principal componente del ingreso corresponde a la venta de paquetes turísticos propios con una participación del 45,4%, seguido de otros ingresos con una participación de 21,5%.

**Gráfico 3. Distribución Porcentual de los componentes del ingreso**

**Total nacional**

**Febrero 2026<sup>P</sup> / febrero 2026**



**Fuente:** DANE, Encuesta Mensual de Agencias de Viaje (EMAV)

P: provisional

\* Corresponde a los ingresos por la venta de paquetes turísticos organizados o contruidos por la empresa.

\*\* Se refiere a los ingresos percibidos por cobros realizados sobre el tiquete vendido.

<sup>^</sup> Incluye ingresos por comisiones por venta de pasajes, comisiones por venta de paquetes turísticos, comisiones por venta de alojamiento y comisiones por venta de cruceros.

<sup>^^</sup> Incluye OVER, Servicios receptivos, Ingresos por MICE, Fee por servicios y otros ingresos.

Nota: por aproximación la suma de la distribución porcentual puede presentar diferencias en el último decimal.

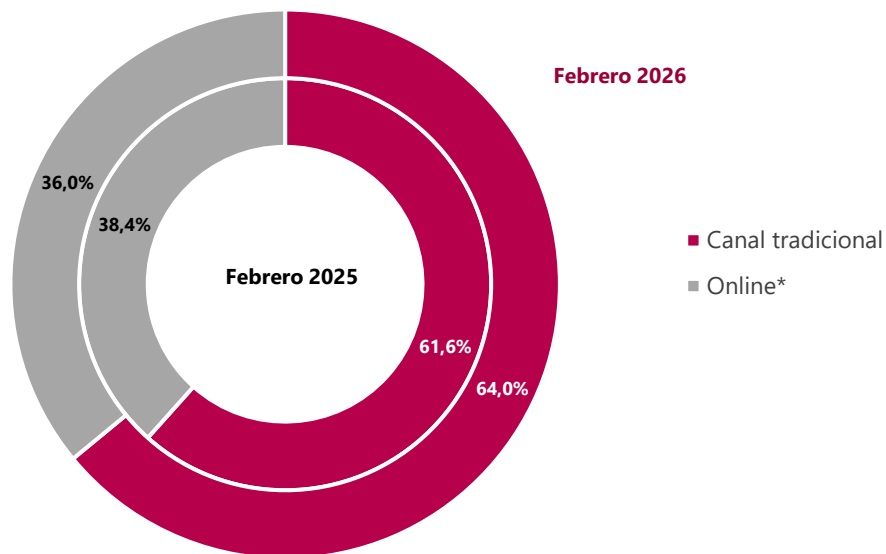
## 1.4 Distribución de los ingresos nominales según canal de venta

En febrero de 2026, el porcentaje de ingresos por ventas en el canal tradicional fue de 64,0%, mientras que los ingresos por ventas en el canal online fueron de 36,0%, en febrero de 2025 el porcentaje por el canal tradicional fue de 61,6% y por el canal online de 38,4%.

### Gráfico 4. Distribución Porcentual según canal de venta

Total nacional

Febrero 2026<sup>P</sup> / febrero 2025



**Fuente:** DANE, Encuesta Mensual de Agencias de Viaje (EMAV)

<sup>P</sup>: provisional

\* Los ingresos por ventas online se refieren al monto generado a través de transacciones comerciales realizadas en línea. Esto incluye las ventas de productos o servicios realizadas a través de sitios web, aplicaciones móviles, plataformas de comercio electrónico, entre otros canales digitales.

## 1.5 Índice mensual de los ingresos nominales y personal ocupado

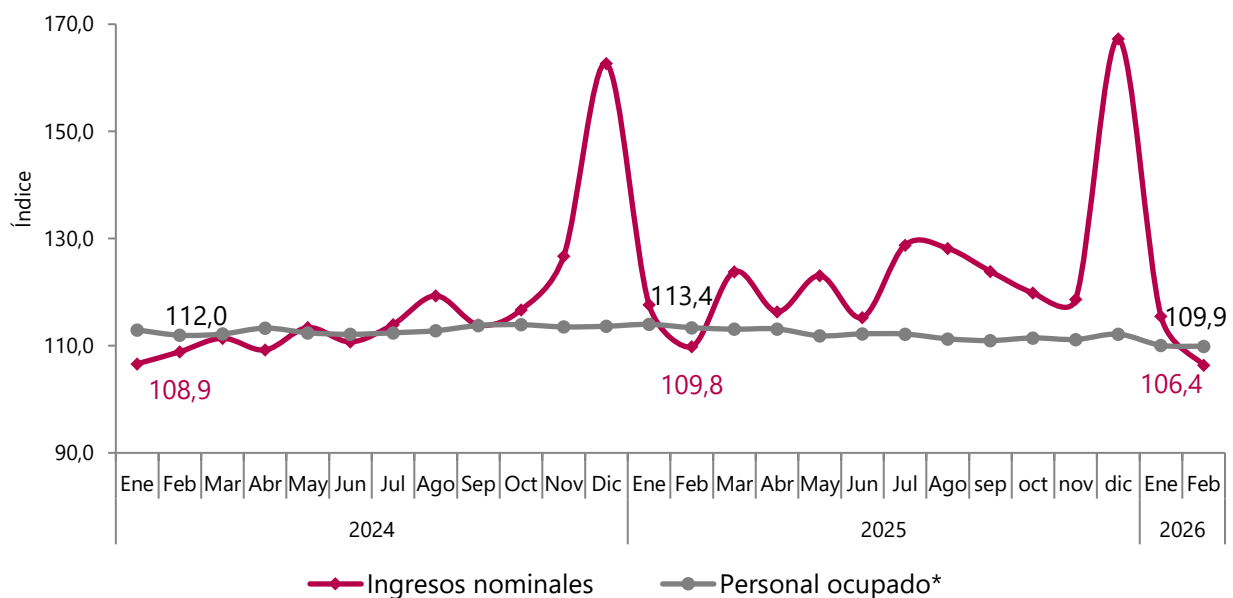
Para el mes de febrero de 2026, el índice de los ingresos totales nominales fue 106,4 y el del personal ocupado fue 109,9.

**Gráfico 5. Índice mensual de los ingresos nominales y personal ocupado**

**Total nacional**

**Enero 2024 – febrero 2026<sup>P</sup>**

**Base 2022=100**



**Fuente:** DANE, Encuesta Mensual de Agencias de Viaje (EMAV)

<sup>P</sup>: provisional

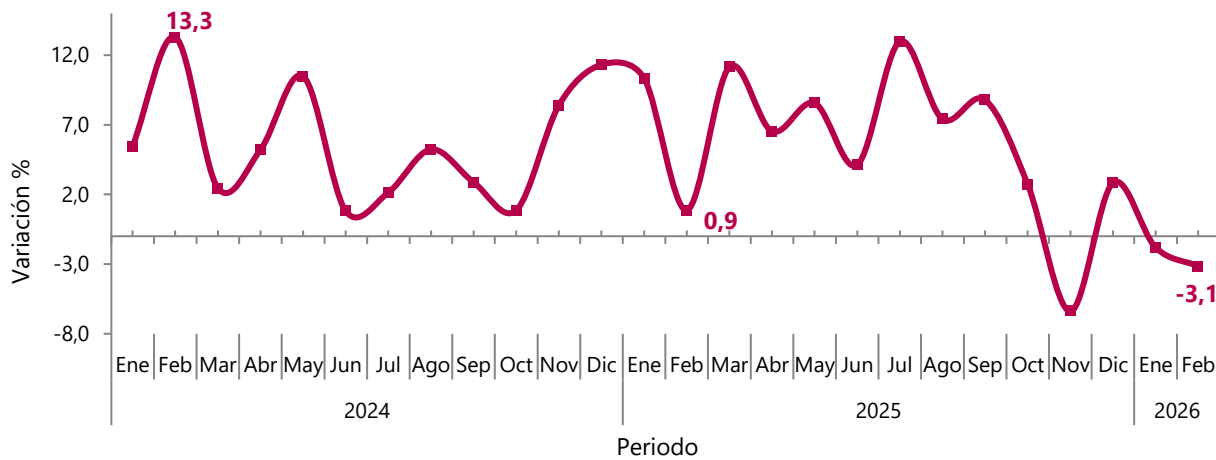
\* Incluye propietarios, socios y familiares sin remuneración, personal permanente, personal temporal directo, temporal contratado a través de agencias de suministro de personal, aprendices y pasantes.

## 2. Ingresos nominales

### 2.1 Variación anual

En febrero de 2026, los ingresos totales nominales de las agencias de viaje presentaron una variación de -3,1% frente al mismo mes del año 2025.

**Gráfico 6. Variación anual de ingresos nominales**  
**Total nacional**  
**Enero 2024 - febrero 2026<sup>P</sup>**



**Fuente:** DANE, Encuesta Mensual de Agencias de Viaje (EMAV)  
 P: provisional

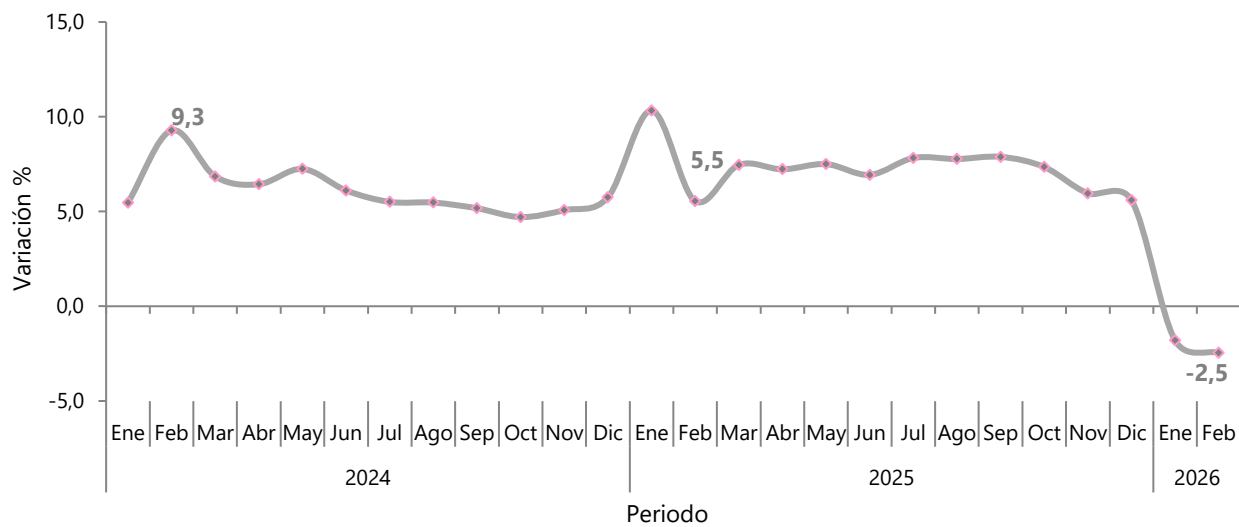
## 2.2 Variación año corrido

En lo corrido del año hasta el mes de febrero 2026, los ingresos nominales de las agencias de viaje presentaron una variación de -2,5% en relación con el mismo período del año 2025.

**Gráfico 7. Variación año corrido de los ingresos nominales**

**Total nacional**

**Enero 2024 – febrero 2026<sup>P</sup>**



**Fuente:** DANE, Encuesta Mensual de Agencias de Viaje (EMAV)

<sup>P</sup>: provisional

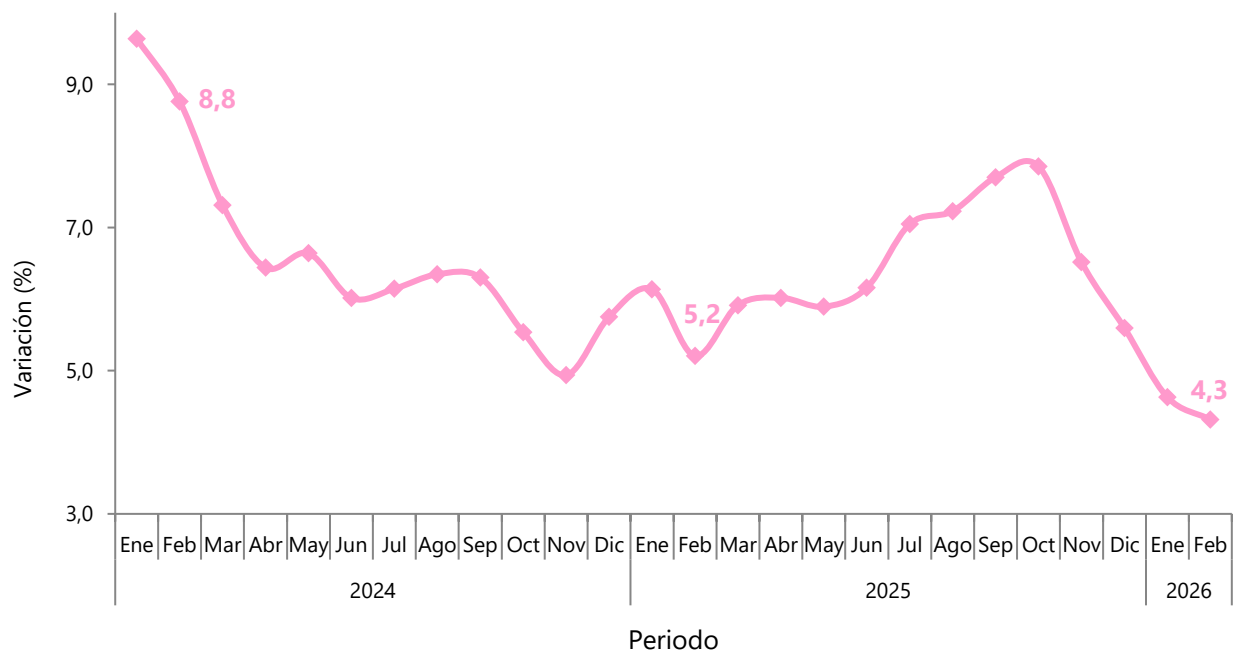
## 2.3 Variación doce meses

Para el periodo correspondiente entre marzo 2025 y febrero 2026 frente al mismo periodo 2024 a 2025, los ingresos nominales de las agencias de viaje presentaron una variación de 4,3%.

**Gráfico 8. Variación doce meses de los ingresos nominales**

**Total nacional**

**Enero 2024 - febrero 2026<sup>P</sup>**



**Fuente:** DANE, Encuesta Mensual de Agencias de Viaje (EMAV)

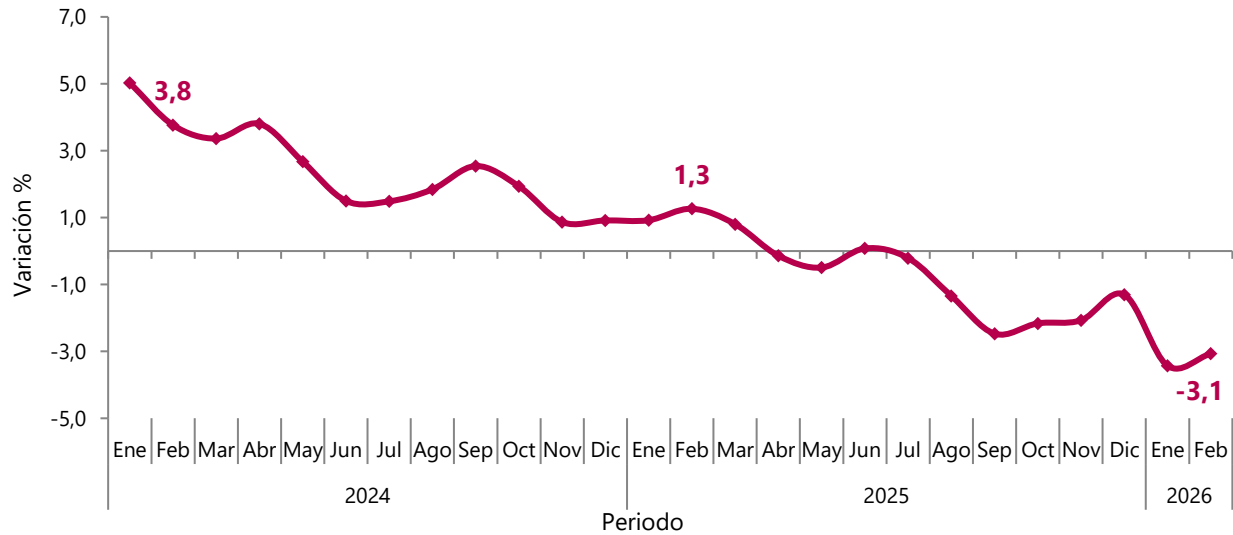
<sup>P</sup>: provisional

## 3. Personal Ocupado

### 3.1 Variación anual

En el mes de febrero de 2026, el personal ocupado de las agencias de viaje tuvo una variación de -3,1% con respecto al mismo mes del año 2025.

**Gráfico 9. Variación anual del personal ocupado\***  
**Total nacional**  
**Enero 2024 - febrero 2026<sup>P</sup>**



**Fuente:** DANE, Encuesta Mensual de Agencias de Viaje (EMAV)

<sup>P</sup>: provisional

\* Incluye propietarios, socios y familiares sin remuneración, personal permanente, personal temporal directo, temporal contratado a través de agencias de suministro de personal, aprendices y pasantes.

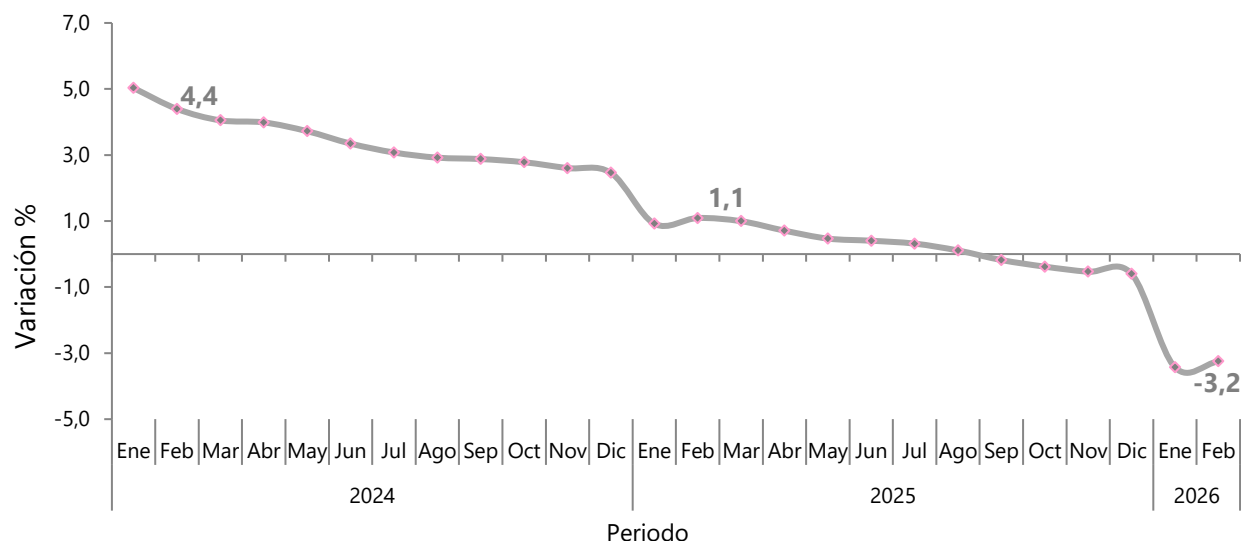
## 3.2 Variación año corrido

En lo corrido del año hasta el mes de febrero de 2026, el personal ocupado de las agencias de viaje tuvo una variación de -3,2% en relación con el mismo período del año 2025.

**Gráfico 10. Variación año corrido del personal ocupado\***

**Total nacional**

**Enero 2024 – febrero 2026<sup>P</sup>**



**Fuente:** DANE, Encuesta Mensual de Agencias de Viaje (EMAV)

<sup>P</sup>: provisional

\* Incluye propietarios, socios y familiares sin remuneración, personal permanente, personal temporal directo, temporal contratado a través de agencias de suministro de personal, aprendices y pasantes.

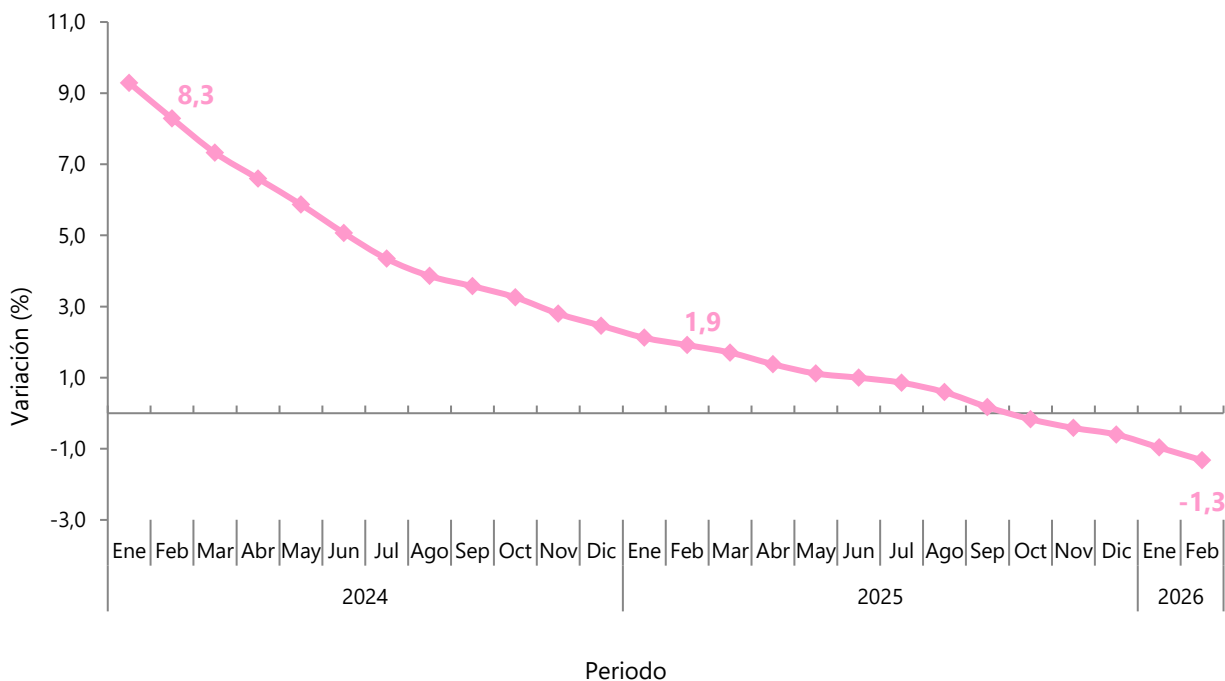
### 3.3 Variación doce meses

Para el periodo correspondiente entre marzo 2025 y febrero 2026 frente al mismo periodo 2024 a 2025, el personal ocupado de las agencias de viaje presentó una variación de -1,3%.

**Gráfico 11. Variación doce meses del personal ocupado\***

**Total nacional**

**Enero 2024 – febrero 2026<sup>P</sup>**



**Fuente:** DANE, Encuesta Mensual de Agencias de Viaje (EMAV)

<sup>P</sup>: provisional

\* Incluye propietarios, socios y familiares sin remuneración, personal permanente, personal temporal directo, temporal contratado a través de agencias de suministro de personal, aprendices y pasantes.

## 4. Salario nominal promedio

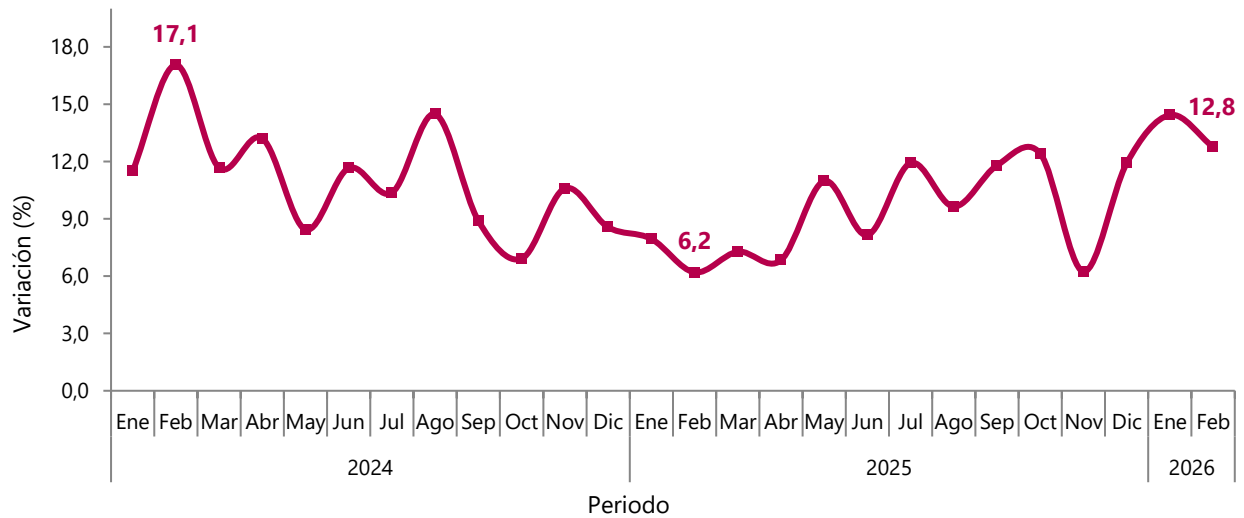
### 4.1 Variación anual

En el mes de febrero de 2026, el salario nominal promedio del personal de las agencias de viaje tuvo una variación de 12,8% con respecto al mismo mes del año 2025.

**Gráfico 12. Variación anual del salario nominal promedio\***

**Total nacional**

**Enero 2024 - febrero 2026<sup>P</sup>**



**Fuente:** DANE, Encuesta Mensual de Agencias de Viaje (EMAV)

<sup>P</sup>: provisional

\*Incluye los sueldos y salarios del personal permanente, personal temporal directo, aprendices y pasantes, excepto los costos del personal contratado a través de agencias de suministro de personal.

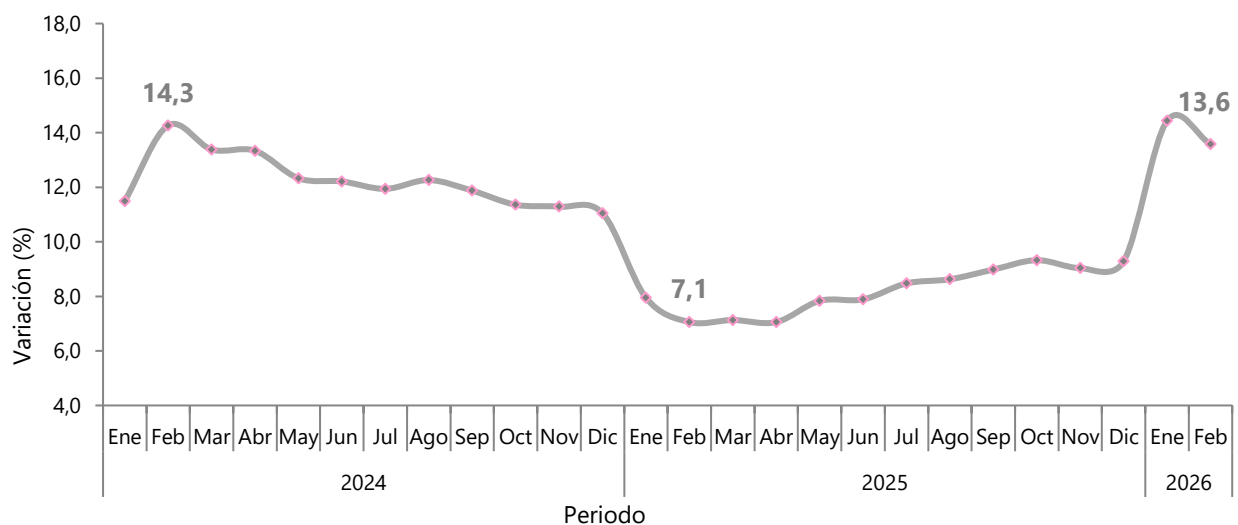
## 4.2 Variación año corrido

En lo corrido del año hasta el mes de febrero de 2026, el salario nominal promedio del personal de las agencias de viaje presentó una variación de 13,6% en relación con el mismo período del año 2025.

**Gráfico 13. Variación año corrido de salario nominal promedio\***

**Total nacional**

**Enero 2024 – febrero 2026<sup>P</sup>**



**Fuente:** DANE, Encuesta Mensual de Agencias de Viaje (EMAV)

<sup>P</sup>: provisional

\*Incluye los sueldos y salarios del personal permanente, personal temporal directo, aprendices y pasantes, excepto los costos del personal contratado a través de agencias de suministro de personal.

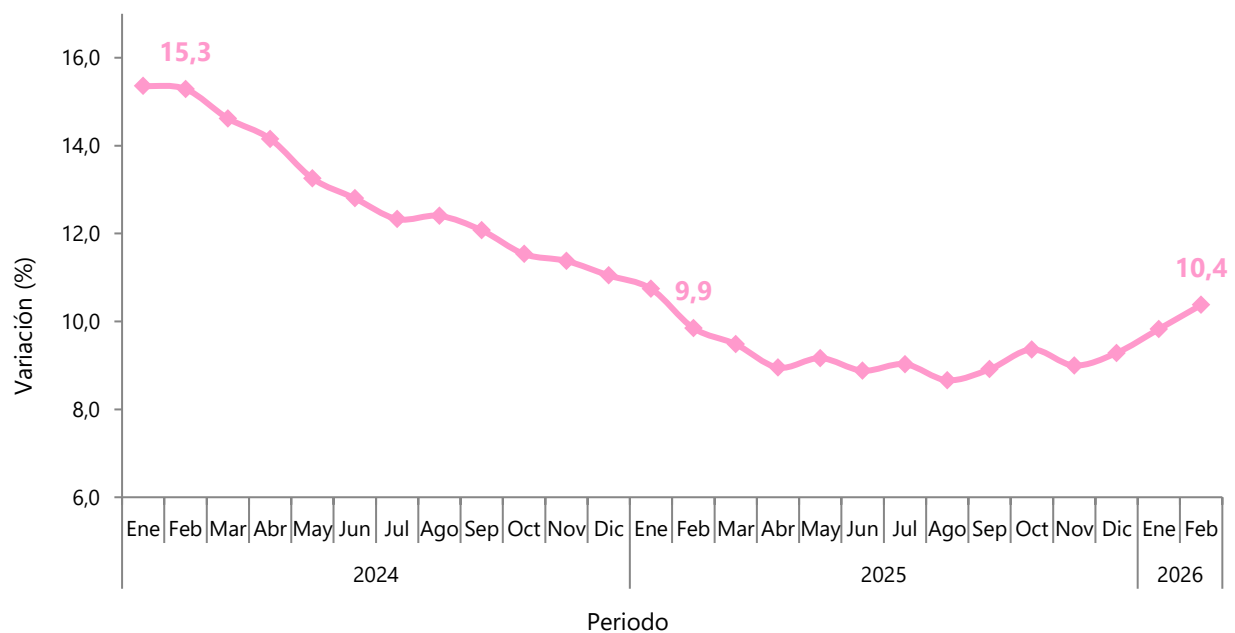
## 4.3 Variación doce meses

Para el periodo correspondiente entre marzo 2025 y febrero 2026 frente al mismo periodo 2024 a 2025, el salario promedio nominal del personal de las agencias de viaje presentó una variación de 10,4%.

**Gráfico 14. Variación doce meses de salario nominal promedio\***

**Total nacional**

**Enero 2024 - febrero 2026<sup>P</sup>**



**Fuente:** DANE, Encuesta Mensual de Agencias de Viaje (EMAV)

<sup>P</sup>: provisional

\*Incluye los sueldos y salarios del personal permanente, personal temporal directo, aprendices y pasantes, excepto los costos del personal contratado a través de agencias de suministro de personal.

## Ficha Metodológica

### a. Marco de la muestra

Marco de lista de empresas constituida a partir de información proveniente de diversas fuentes entre las cuales se encuentran operaciones estadísticas del DANE que incluyen la medición a la actividad de agencias de viaje, como lo son la Encuesta Anual de Servicios -EAS- y la Muestra Trimestral de Agencias de Viaje -MTA-, así como de registros administrativos como el Registro Nacional de Turismo -RNT-, Identificadas con NIT, y que prestan los servicios turísticos entre los viajeros y proveedores a través de agencias de viajes.

### b. Unidad estadística

- Unidad de observación:

Es la empresa formalmente establecida con NIT y registro mercantil que, de manera exclusiva o predominante, se dedica a las actividades de turismo a través de agencias de viaje, consideradas en las clases 7911 y 7912 de la CIIU Rev. 4 A.C, y que se encuentra establecida dentro del territorio nacional y que cumplen con las características adicionales consideradas en la definición de población objetivo.

- Unidad de análisis:

Es la empresa dedicada a la actividad de turismo a través de agencias de viajes.

- Unidad de muestreo:

La unidad de muestreo es la empresa que por su tamaño en ingresos o en personal ocupado cumple con las características consideradas en la población objetivo.

### c. Cobertura (representatividad de los resultados)

La muestra presenta información a nivel nacional.

### d. Universo de estudio

El universo de estudio comprende las empresas formalmente establecidas con NIT y registro mercantil, ubicadas en el territorio nacional, que de manera exclusiva o predominante se dedican a las actividades de servicios turísticos entre los viajeros y proveedores a través de agencias de viajes, correspondientes a la CIIU Rev. 4.0 A.C 7911 (Actividades de agencias de viajes) y 7912 (Actividades de operadores turísticos).

## e. Población objetivo

Las unidades económicas formalmente establecidas, con NIT y registro mercantil, ubicadas en el territorio nacional, dedicadas a prestar los servicios turísticos entre los viajeros y proveedores a través de agencias de viajes que tengan 10 o más personas ocupadas y/o ingresos de \$400 millones de pesos anuales. (Parámetros definidos de acuerdo con el análisis del directorio conformado para la EMAV, con información de las empresas para el año 2019).

## f. Clasificación estadística

La operación cubre las actividades correspondientes a la sección N de la Clasificación Industrial Internacional Uniforme de todas las actividades económicas (CIU revisión 4.0 adaptada para Colombia). Estas actividades corresponden a los siguientes códigos CIU:

- 7911: Actividades de agencias de viajes.
- 7912: Actividades de operadores turísticos.

## g. Tamaño de muestra

La operación estadística cuenta con una muestra de 173 agencias, de las cuales 85 son de inclusión forzosa y 88 de inclusión probabilística.

## h. Indicadores de calidad para el periodo de febrero 2026

Periodo	Cobertura				Tasa de imputación por variable				
	Operativa	Ingresos	Personal	Costos de personal	Tasa de no respuesta	Tasa de imputación	Tasa de imputación para los ingresos	Tasa de imputación para el personal	Tasa de imputación para los costos de personal
Febrero	96,5%	98,0%	97,8%	98,2%	3,5%	3,5%	2,0%	2,2%	1,8%

## i. Fórmula de la variación anual:

$$Var_{anual} = \frac{\text{Valor mes del año de referencia} - \text{valor mismo mes del anterior}}{\text{Valor mismo mes del año anterior}} * 100$$

## j. Fórmula de la variación año corrido:

$$Var_{año corrido} = \frac{\sum \text{meses transcurridos año de referencia} - \sum \text{meses transcurridos del año anterior}}{\sum \text{meses transcurridos del año anterior}} * 100$$

## Nota aclaratoria

Como parte del proceso de producción estadística, el DANE realiza revisión y análisis continuos de la información en cada una de las fases del proceso estadístico. Por tanto, podrían presentarse actualizaciones en la serie histórica publicada, con ocasión de la entrega de información de algunas fuentes de forma extemporánea y a la verificación de la información suministrada por las mismas. Por lo anterior, se presentan cambios en los indicadores de ingresos nominales, personal ocupado y salarios promedio publicados anteriormente que no afectan la calidad de los datos.

## Glosario

**Agencia de viaje.** Empresa comercial constituida por personas naturales o jurídicas que se dedican, profesionalmente al ejercicio de actividades turísticas dirigidas a la prestación de servicios, directamente o como intermediarios entre los viajeros y proveedores de los servicios. Concepto estandarizado. Departamento Administrativo Nacional de Estadística (DANE).

**Agencias mayoristas.** Las principales actividades comerciales que realizan estas agencias son la programación y organización de planes turísticos tanto nacionales como internacionales, con el fin de que estos sean vendidos por las agencias de viajes y turismo (minoristas). Otra actividad importante que realizan dichas agencias es la reserva y contratación de alojamiento, tiquetes aéreos y otros servicios adicionales para que luego sean vendidos por las agencias de viajes. Concepto estandarizado. Departamento Administrativo Nacional de Estadística (DANE).

**Agencias de viajes y turismo (minoristas).** Empresas que venden directamente al público servicios prestados por terceros (pasajes o paquetes turísticos, etc. a destinos nacionales o internacionales). Concepto estandarizado. Departamento Administrativo Nacional de Estadística (DANE).

**Ingreso por paquete turístico propio.** Ingresos que perciben las agencias de viajes por venta de paquetes turísticos organizados o contruidos por la misma empresa. Concepto estandarizado. Departamento Administrativo Nacional de Estadística (DANE).

**Tarifas administrativas.** Cargo adicional que corresponde a los gastos administrativos en que incurren las aerolíneas y las agencias de viajes al efectuarse una compra por parte de un usuario; la entidad encargada de regularla es la Aeronáutica Civil. Concepto estandarizado. Departamento Administrativo Nacional de Estadística (DANE).

**Sobrecomisiones por venta de tiquetes aéreos (OVER).** Retribución económica adicional a la comisión que perciben las agencias por la venta de tiquetes aéreos, de acuerdo con el cumplimiento de los lineamientos y las metas concertadas con las aerolíneas. Concepto estandarizado. Departamento Administrativo Nacional de Estadística (DANE).

**Servicios receptivos.** Ingreso correspondiente a la prestación de servicios turísticos como traslados, visitas, alojamiento, alimentación y experiencias. Concepto estandarizado. Departamento Administrativo Nacional de Estadística (DANE).

**Fee por servicios.** Ingreso obtenido por cobros adicionales de la agencia de viaje por servicio de cancelaciones, cambios de fecha y otros. Concepto estandarizado. Departamento Administrativo Nacional de Estadística (DANE).

**MICE (Meeting, incentives, congresses, exhibitions).** Servicio que abarca las actividades basadas en la organización, la promoción, la venta y la distribución de: reuniones y eventos; productos y servicios que incluyen reuniones gubernamentales de empresas y de asociaciones, y viajes de incentivos de empresas, seminarios, congresos, conferencias, convenciones y exposiciones.

Concepto estandarizado. Departamento Administrativo Nacional de Estadística (DANE).

**Comisiones por venta de alojamiento.** Corresponde al valor de los ingresos percibidos por la intermediación en la venta de servicios de alojamiento prestados por un establecimiento ajeno a la agencia de viaje.

Concepto estandarizado. Departamento Administrativo Nacional de Estadística (DANE).

**Comisiones por venta de paquetes turísticos.** Corresponde al valor de los ingresos percibidos por la intermediación en la venta de paquetes turísticos organizados por una agencia mayorista de viajes u otra empresa del sector turístico.

Concepto estandarizado. Departamento Administrativo Nacional de Estadística (DANE).

**Comisiones por venta de pasajes.** Corresponde al valor de los ingresos por comisión, que obtiene una agencia de viaje al actuar como intermediario en la venta de pasajes (aéreos, marítimos o terrestres) a destinos nacionales e internacionales y que no pertenecen a los paquetes turísticos.

Concepto estandarizado. Departamento Administrativo Nacional de Estadística (DANE).

**Otros ingresos netos operacionales de las agencias de viajes.** Ingresos causados por la prestación de otros servicios operacionales, tales como servicios de documentación, alquiler de vehículos, centro de buceo, servicio de lancha, entre otros.

Concepto estandarizado. Departamento Administrativo Nacional de Estadística (DANE).

**Empresa.** Para efectos de las estadísticas económicas, corresponde a toda unidad económica, o combinación de unidades económicas, propietaria o administradora que, actuando bajo una denominación jurídica única, abarca y controla directa o indirectamente todas las funciones y actividades necesarias para el desarrollo y realización del objeto social para el que fue creada (CIU Rev. 4. A.C).

Concepto estandarizado. Departamento Administrativo Nacional de Estadística (DANE).

**Personal ocupado.** Corresponde al personal que labora en la empresa o establecimiento, contratado de forma directa (trabajadores que reciben un pago) por esta o a través de empresas especializadas, y a los propietarios, los socios y los familiares sin remuneración fija.

**Sueldos y salarios causados.** Remuneración fija u ordinaria que reciben los trabajadores, en dinero o en especie, en forma periódica o diferida, como retribución por los servicios prestados;

antes de que sean deducidos los descuentos por retención en la fuente, contribuciones a la seguridad social, al sindicato y a los fondos o cooperativas de empleados.

Concepto estandarizado. Departamento Administrativo Nacional de Estadística (DANE).



[WWW.DANE.GOV.CO](http://WWW.DANE.GOV.CO)

Si requiere información adicional, contáctenos a través del correo

[contacto@dane.gov.co](mailto:contacto@dane.gov.co)

Departamento Administrativo Nacional de Estadística (DANE)  
Bogotá D.C., Colombia

[www.dane.gov.co](http://www.dane.gov.co)